

ANHANG I

ZUSAMMENFASSUNG DER MERKMALE DES ARZNEIMITTELS

▼ Dieses Arzneimittel unterliegt einer zusätzlichen Überwachung. Dies ermöglicht eine schnelle Identifizierung neuer Erkenntnisse über die Sicherheit. Angehörige von Gesundheitsberufen sind aufgefordert, jeden Verdachtsfall einer Nebenwirkung zu melden. Hinweise zur Meldung von Nebenwirkungen siehe Abschnitt 4.8.

1. BEZEICHNUNG DES ARZNEIMITTELS

GIOTRIF 20 mg Filmtabletten
GIOTRIF 30 mg Filmtabletten
GIOTRIF 40 mg Filmtabletten
GIOTRIF 50 mg Filmtabletten

2. QUALITATIVE UND QUANTITATIVE ZUSAMMENSETZUNG

GIOTRIF 20 mg Filmtabletten

Eine Filmtablette enthält 20 mg Afatinib (als Dimaleat).

Sonstiger Bestandteil mit bekannter Wirkung: Eine Filmtablette enthält 118 mg Lactose (als Monohydrat).

GIOTRIF 30 mg Filmtabletten

Eine Filmtablette enthält 30 mg Afatinib (als Dimaleat).

Sonstiger Bestandteil mit bekannter Wirkung: Eine Filmtablette enthält 176 mg Lactose (als Monohydrat).

GIOTRIF 40 mg Filmtabletten

Eine Filmtablette enthält 40 mg Afatinib (als Dimaleat).

Sonstiger Bestandteil mit bekannter Wirkung: Eine Filmtablette enthält 235 mg Lactose (als Monohydrat).

GIOTRIF 50 mg Filmtabletten

Eine Filmtablette enthält 50 mg Afatinib (als Dimaleat).

Sonstiger Bestandteil mit bekannter Wirkung: Eine Filmtablette enthält 294 mg Lactose (als Monohydrat).

Vollständige Auflistung der sonstigen Bestandteile, siehe Abschnitt 6.1.

3. DARREICHUNGSFORM

Filmtablette (Tablette).

GIOTRIF 20 mg Filmtabletten

Weiß bis gelbliche runde, bikonvexe Filmtablette mit abgeschrägten Kanten, mit der Prägung „T20“ auf der einen Seite und dem Logo von Boehringer Ingelheim auf der anderen Seite.

GIOTRIF 30 mg Filmtabletten

Dunkelblaue runde, bikonvexe Filmtablette mit abgeschrägten Kanten, mit der Prägung „T30“ auf der einen Seite und dem Logo von Boehringer Ingelheim auf der anderen Seite.

GIOTRIF 40 mg Filmtabletten

Hellblaue runde, bikonvexe Filmtablette mit abgeschrägten Kanten, mit der Prägung „T40“ auf der einen Seite und dem Logo von Boehringer Ingelheim auf der anderen Seite.

GIOTRIF 50 mg Filmtabletten

Dunkelblaue ovale, bikonvexe Filmtablette, mit der Prägung „T50“ auf der einen Seite und dem Logo von Boehringer Ingelheim auf der anderen Seite.

4. KLINISCHE ANGABEN

4.1 Anwendungsgebiete

GIOTRIF als Monotherapie wird angewendet zur Behandlung von

- epidermaler Wachstumsfaktorrezeptor (EGFR, *epidermal growth factor receptor*)-Tyrosinkinaseinhibitor (TKI)-naiven erwachsenen Patienten mit lokal fortgeschrittenem und/oder metastasiertem nicht-kleinzelligem Lungenkarzinom (NSCLC, non-small cell lung cancer) mit aktivierenden EGFR-Mutationen;
- lokal fortgeschrittenem oder metastasiertem NSCLC mit Plattenepithel-Histologie, das unter oder nach Platin-basierter Chemotherapie fortschreitet (siehe Abschnitt 5.1).

4.2 Dosierung und Art der Anwendung

Die Behandlung mit GIOTRIF muss von einem Arzt begonnen und überwacht werden, der Erfahrung mit onkologischen Therapien besitzt.

Vor Beginn einer Behandlung mit GIOTRIF sollte der EGFR-Mutationsstatus vorliegen (siehe Abschnitt 4.4).

Dosierung

Die empfohlene Dosis beträgt 40 mg einmal täglich.

Dieses Arzneimittel soll nicht gemeinsam mit Nahrung eingenommen werden. Mindestens 3 Stunden vor und mindestens 1 Stunde nach Einnahme dieses Arzneimittels sollte der Patient keine Nahrung zu sich nehmen (siehe Abschnitte 4.5 und 5.2).

Die Behandlung mit GIOTRIF soll bis zum Fortschreiten der Erkrankung fortgesetzt werden oder bis der Patient das Arzneimittel nicht mehr verträgt (siehe Tabelle 1 unten).

Dosiserhöhung

Bei Patienten, die die Anfangsdosis von 40 mg/Tag im ersten Behandlungszyklus (21 Tage beim NSCLC mit positivem EGFR-Mutationsstatus bzw. 28 Tage beim NSCLC mit Plattenepithel-Histologie) gut vertragen (d. h. kein Auftreten von Diarrhö, Hautausschlag, Stomatitis oder anderen Nebenwirkungen vom CTCAE-Grad > 1), kann eine Dosiserhöhung bis auf maximal 50 mg/Tag in Betracht gezogen werden. Nach einer Dosisreduktion sollte keine Dosiserhöhung erfolgen. Die Tageshöchstdosis beträgt 50 mg.

Dosisanpassung bei Nebenwirkungen

Symptomatische Nebenwirkungen (z. B. schwere/persistierende Diarrhö oder Hautnebenwirkungen) lassen sich erfolgreich durch eine Unterbrechung der Behandlung und Dosisreduktion oder durch Absetzen von GIOTRIF, wie in Tabelle 1 dargestellt, behandeln (siehe Abschnitt 4.4 und 4.8).

Tabelle 1: Dosisanpassung bei Nebenwirkungen

Nebenwirkungen nach CTCAE ^a	Empfohlene Dosierung	
Grad 1 oder Grad 2	Keine Unterbrechung ^b	Keine Dosisanpassung
Grad 2 (längerfristig ^c oder nicht tolerierbar) oder Grad ≥ 3	Unterbrechen bis Grad 0/1 ^b	Wiederaufnehmen mit Dosisreduktion in 10-mg-Schritten ^d

^a NCI Common Terminology Criteria for Adverse Events

^b Bei Durchfall sollten umgehend Antidiarrhoika (z. B. Loperamid) eingenommen werden, deren Einnahme bei persistierendem Durchfall so lange fortgesetzt werden soll, bis die weichen Stühle abklingen.

^c Durchfall > 48 Stunden und/oder Hautausschlag > 7 Tage

^d Wenn der Patient 20 mg/Tag nicht verträgt, ist eine dauerhafte Beendigung der Therapie mit GIOTRIF zu erwägen.

Bei Auftreten akuter oder sich verstärkender respiratorischer Symptome ist an eine interstitielle Lungenerkrankung (ILD) zu denken und die Behandlung bis zur Abklärung zu unterbrechen. Bestätigt sich die Diagnose einer interstitiellen Lungenerkrankung, muss GIOTRIF abgesetzt und eine geeignete Behandlung begonnen werden (siehe Abschnitt 4.4).

Vergessene Dosis

Eine vergessene Dosis sollte noch am gleichen Tag eingenommen werden, sobald der Patient daran denkt. Beträgt der Zeitraum bis zur nächsten geplanten Dosis jedoch weniger als 8 Stunden, darf die vergessene Dosis nicht mehr eingenommen werden.

Behandlung mit P-Glykoprotein(P-gp)-Inhibitoren

Patienten, die eine Behandlung mit einem P-gp-Inhibitor benötigen, sollten diesen zeitlich versetzt einnehmen, d. h. der P-gp-Inhibitor sollte mit möglichst großem zeitlichen Abstand zu GIOTRIF eingenommen werden. Das bedeutet vorzugsweise mit einem Abstand von 6 Stunden zu GIOTRIF (für P-gp-Inhibitoren, die zweimal täglich eingenommen werden) oder 12 Stunden (für P-gp-Inhibitoren, die einmal täglich eingenommen werden) (siehe Abschnitt 4.5).

Patienten mit eingeschränkter Nierenfunktion

Bei Patienten mit mittelschwerer oder schwerer Beeinträchtigung der Nierenfunktion wurde ein erhöhter Afatinib-Plasmaspiegel beobachtet (siehe Abschnitt 5.2). Bei Patienten mit leichter (eGFR 60-89 ml/min/1,73 m²), mittelschwerer (eGFR 30-59 ml/min/1,73 m²) oder schwerer (eGFR 15-29 ml/min/1,73 m²) Beeinträchtigung der Nierenfunktion ist keine Anpassung der Anfangsdosis erforderlich. Patienten mit schwerer Beeinträchtigung der Nierenfunktion (eGFR 15-29 ml/min/1,73 m²) sollten überwacht und die Dosis von GIOTRIF angepasst werden, falls sie nicht toleriert wird.

Bei Patienten mit einer eGFR < 15 ml/min/1,73 m² oder unter Dialyse wird die Behandlung mit GIOTRIF nicht empfohlen.

Patienten mit eingeschränkter Leberfunktion

Bei Patienten mit leichter (Child-Pugh-Klasse A) oder mittelschwerer (Child-Pugh-Klasse B) Beeinträchtigung der Leberfunktion ist der Afatinib-Plasmaspiegel nicht signifikant verändert (siehe Abschnitt 5.2) und keine Anpassung der Anfangsdosis erforderlich. Dieses Arzneimittel wurde nicht bei Patienten mit schwerer (Child-Pugh-Klasse C) Beeinträchtigung der Leberfunktion untersucht und eine Behandlung wird bei diesen Patienten nicht empfohlen (siehe Abschnitt 4.4).

Kinder und Jugendliche

Es gibt im Anwendungsgebiet NSCLC keinen relevanten Nutzen von GIOTRIF bei Kindern und Jugendlichen. Daher wird eine Therapie mit diesem Arzneimittel bei Kindern und Jugendlichen nicht empfohlen.

Art der Anwendung

Dieses Arzneimittel ist zum Einnehmen. Die Tabletten sind unzerkaut im Ganzen mit Wasser zu schlucken. Bei Patienten, die die Tabletten nicht im Ganzen schlucken können, können sie in etwa

100 ml kohlenstoffsaurem Trinkwasser aufgelöst werden. Hierzu sollen keine anderen Flüssigkeiten verwendet werden. Die Tablette wird im Ganzen in das Wasser gegeben, ohne sie zuvor zu zerstoßen, und über bis zu 15 Minuten gelegentlich umgerührt, bis sie in ganz kleine Partikel zerfallen ist. Die Dispersion sollte umgehend getrunken werden. Das Glas sollte anschließend mit etwa 100 ml Wasser gespült und auch dieses Wasser getrunken werden. Die Dispersion kann auch über eine Magensonde gegeben werden.

4.3 Gegenanzeigen

Überempfindlichkeit gegen Afatinib oder einen der in Abschnitt 6.1 genannten sonstigen Bestandteile.

4.4 Besondere Warnhinweise und Vorsichtsmaßnahmen für die Anwendung

Bestimmung des EGFR-Mutationsstatus

Die Bestimmung des EGFR-Mutationsstatus des Patienten muss mit einem validierten und robusten Verfahren erfolgen, um falsch negative oder falsch positive Ergebnisse zu vermeiden.

Diarrhö

Bei mit GIOTRIF behandelten Patienten wurde über Diarrhö berichtet, darunter schwere Fälle (siehe Abschnitt 4.8). Eine Diarrhö kann zu Dehydratation (mit oder ohne Beeinträchtigung der Nierenfunktion) führen, was in seltenen Fällen zum Tode führte. Die Diarrhö trat in der Regel in den ersten 2 Behandlungswochen, eine Grad-3-Diarrhö meist in den ersten 6 Behandlungswochen auf.

Daher muss sie, insbesondere in den ersten 6 Behandlungswochen, bereits bei ersten Anzeichen proaktiv mit adäquater Hydrierung und Antidiarrhoika behandelt werden. Dabei sollte die Dosis der eingesetzten Antidiarrhoika (z. B. Loperamid), falls erforderlich, bis auf die höchste empfohlene zugelassene Dosis gesteigert werden. Antidiarrhoika müssen für den Patienten schnell zugänglich sein, damit er bereits bei den ersten Anzeichen einer Diarrhö mit der Behandlung beginnen und diese fortsetzen kann, bis er für mindestens 12 Stunden keine weichen Stühle mehr hat. Bei schwerer Diarrhö kann es erforderlich sein, die Behandlung mit GIOTRIF zu unterbrechen, die Dosis zu reduzieren oder die Behandlung ganz abzusetzen (siehe Abschnitt 4.2). Dehydrierte Patienten benötigen gegebenenfalls eine intravenöse Elektrolyt- und Flüssigkeitszufuhr.

Unerwünschte Ereignisse im Bereich der Haut

Bei mit diesem Arzneimittel behandelten Patienten wurde über Hautausschlag/Akne berichtet (siehe Abschnitt 4.8). Der Hautausschlag ist im Allgemeinen ein leichter bis mittelschwerer erythematöser, akneartiger Ausschlag, der in sonnenexponierten Hautbereichen auftreten oder sich dort verstärken kann. Bei Exposition mit Sonnenlicht sind das Tragen von schützender Kleidung und die Anwendung eines Sonnenschutzmittels ratsam. Eine frühe Behandlung dermatologischer Reaktionen (zum Beispiel mit Hautpflegemitteln, Antibiotika) erhöht die Wahrscheinlichkeit, dass die Behandlung mit GIOTRIF fortgesetzt werden kann. Bei schweren Hautreaktionen können vorübergehende Unterbrechung der Behandlung, Dosisreduktionen (siehe Abschnitt 4.2), weitere therapeutische Interventionen oder die Überweisung an einen Spezialisten mit Erfahrung in der Behandlung derartiger dermatologischer Reaktionen erforderlich werden.

Des Weiteren wurde über bullöse, blasenbildende und exfoliative Hauterkrankungen berichtet, darunter seltene Verdachtsfälle von Stevens-Johnson-Syndrom und toxischer epidermaler Nekrolyse. Bei Auftreten von schweren bullösen, blasenbildenden oder exfoliativen Erkrankungen muss die Therapie mit diesem Arzneimittel unterbrochen oder abgebrochen werden (siehe Abschnitt 4.8).

Weibliches Geschlecht, niedrigeres Körpergewicht und vorbestehende Beeinträchtigung der Nierenfunktion

Bei Frauen, Patienten mit niedrigerem Körpergewicht und Patienten mit eingeschränkter Nierenfunktion wurde ein erhöhter Afatinib-Plasmaspiegel beobachtet (siehe Abschnitt 5.2). Dadurch steigt das Risiko für Nebenwirkungen, insbesondere Diarrhö, Hautausschlag/Akne und Stomatitis. Es wird empfohlen, Patienten mit diesen Risikofaktoren engmaschig zu überwachen.

Interstitielle Lungenerkrankung (ILD)

Es liegen Berichte vor über ILD und ILD-artige Nebenwirkungen (wie Lungeninfiltrate, Pneumonitis, akutes Atemnotsyndrom, allergische Alveolitis) mit zum Teil tödlichem Verlauf bei Patienten, die GIOTRIF zur Behandlung eines NSCLC erhielten. Bei 0,7 % der in allen klinischen Studien mit GIOTRIF behandelten Patienten wurden ILD-artige Nebenwirkungen beschrieben (darunter 0,5 % Patienten mit ILD-artigen Nebenwirkungen vom CTCAE-Grad ≥ 3). GIOTRIF wurde nicht bei Patienten mit ILD in der Vorgeschichte untersucht.

Alle Patienten, bei denen pulmonale Symptome (Dyspnoe, Husten, Fieber) akut auftreten und/oder sich ohne erklärbare Ursache verstärken, müssen sorgfältig untersucht werden, um eine ILD auszuschließen. Bis zur Abklärung dieser Symptome sollte die Behandlung mit diesem Arzneimittel unterbrochen werden. Bestätigt sich die Diagnose einer interstitiellen Lungenerkrankung, muss GIOTRIF dauerhaft abgesetzt und eine entsprechende Behandlung begonnen werden (siehe Abschnitt 4.2).

Schwere Beeinträchtigung der Leberfunktion

Bei weniger als 1 % der mit diesem Arzneimittel behandelten Patienten wurde eine zum Teil tödlich verlaufende Leberinsuffizienz beschrieben. Begleitfaktoren bei diesen Patienten waren vorbestehende Lebererkrankungen und/oder im Zusammenhang mit einem Fortschreiten der malignen Grunderkrankung stehende Begleiterkrankungen. Bei Patienten mit vorbestehender Lebererkrankung werden regelmäßige Kontrollen der Leberwerte empfohlen. In den Zulassungsstudien wurde bei 2,4 % (LUX-Lung 3) bzw. 1,6 % (LUX-Lung 8) der mit 40 mg/Tag behandelten Patienten mit normalen Leberfunktionswerten vor Therapiebeginn ein Anstieg der Alanin-Aminotransferase (ALT) und Aspartat-Aminotransferase (AST) Grad 3 beobachtet. In der LUX-Lung 3-Studie war der Anstieg der ALT/AST-Werte vom Grad 3 bei Patienten mit abweichenden Leberfunktionswerten vor Therapiebeginn um das 3,5fache höher. In der LUX-Lung 8-Studie wurden bei Patienten mit abweichenden Leberfunktionswerten vor Therapiebeginn keine Anstiege der ALT/AST-Werte vom Grad 3 verzeichnet (siehe Abschnitt 4.8). Verschlechtert sich die Leberfunktion, muss die Therapie gegebenenfalls unterbrochen werden (siehe Abschnitt 4.2). Kommt es während der Einnahme von GIOTRIF zu einer schweren Beeinträchtigung der Leberfunktion, muss die Behandlung beendet werden.

Keratitis

Patienten mit akuten oder sich verschlechternden Augenentzündungen, Tränensekretion, Lichtempfindlichkeit, verschwommenem Sehen, Augenschmerzen und/oder geröteten Augen müssen umgehend einem Augenarzt vorgestellt werden. Bestätigt sich die Diagnose einer ulzerativen Keratitis, muss die Behandlung unterbrochen oder beendet werden. Die Diagnose einer Keratitis sollte Anlass für eine sorgfältige Nutzen-Risiko-Bewertung einer Therapiefortführung sein. Dieses Arzneimittel muss bei Patienten mit bekannter Keratitis in der Anamnese, ulzerativer Keratitis oder sehr trockenen Augen mit Vorsicht angewendet werden. Das Tragen von Kontaktlinsen ist ein weiterer Risikofaktor für Keratitis und Ulzerationen (siehe Abschnitt 4.8).

Linksventrikuläre Funktion

Eine Beeinträchtigung der linksventrikulären Funktion durch die Hemmung von HER2 ist beschrieben. Die verfügbaren Daten aus klinischen Studien liefern keine Hinweise darauf, dass dieses Arzneimittel Nebenwirkungen im Bereich der kardialen Kontraktilität hervorruft. Allerdings wurde dieses Arzneimittel nicht bei Patienten mit abnormer linksventrikulärer Ejektionsfraktion (LVEF) oder relevanten kardialen Vorerkrankungen untersucht. Bei Patienten mit kardialen Risikofaktoren oder Erkrankungen, die die LVEF beeinflussen können, ist eine kardiale Überwachung mit Bestimmung der LVEF zu Beginn und während der Behandlung in Betracht zu ziehen. Ebenso ist bei Patienten, bei denen während der Behandlung relevante kardiale Befunde/Symptome auftreten, eine kardiale Überwachung mit Bestimmung der LVEF in Betracht zu ziehen.

Patienten, deren Ejektionsfraktion unterhalb des Normbereichs liegt, sollten gegebenenfalls einem Kardiologen vorgestellt werden. Gleichzeitig sollte in Erwägung gezogen werden, die Behandlung zu unterbrechen oder abzusetzen.

Wechselwirkungen mit P-Glykoprotein (P-gp)

Die gleichzeitige Behandlung mit starken P-gp-Induktoren kann die Afatinib-Plasmaspiegel verringern (siehe Abschnitt 4.5).

Lactose

Dieses Arzneimittel enthält Lactose. Patienten mit der seltenen hereditären Galactose-Intoleranz, Lactase-Mangel oder Glucose-Galactose-Malabsorption sollten dieses Arzneimittel nicht einnehmen.

4.5 Wechselwirkungen mit anderen Arzneimitteln und sonstige Wechselwirkungen

Wechselwirkungen mit Arzneimitteltransportersystemen

Einfluss von P-gp-Inhibitoren und Inhibitoren des Brustkrebs-Resistenz-Proteins (BCRP) auf Afatinib
In-vitro-Studien zeigten, dass Afatinib ein P-gp- und BCRP-Substrat ist. Die Gabe des starken P-gp- und BCRP-Inhibitors Ritonavir (200 mg zweimal täglich für 3 Tage) 1 Stunde vor einer GIOTRIF-Einzeldosis von 20 mg erhöhte die Afatinib-Plasmaspiegel um 48 % (Area under the curve, $AUC_{0-\infty}$) bzw. 39 % (maximale Plasmakonzentration C_{max}). Demgegenüber betrug die relative Bioverfügbarkeit von Afatinib bei Gabe von Ritonavir mit oder 6 Stunden nach 40 mg GIOTRIF 119 % ($AUC_{0-\infty}$) und 104 % (C_{max}) bzw. 111 % ($AUC_{0-\infty}$) und 105 % (C_{max}). Entsprechend wird empfohlen, starke P-gp-Inhibitoren (wie unter anderem Ritonavir, Ciclosporin A, Ketoconazol, Itraconazol, Erythromycin, Verapamil, Chinidin, Tacrolimus, Nelfinavir, Saquinavir und Amiodaron) zeitlich versetzt zu GIOTRIF einzunehmen, vorzugsweise mit einem Abstand von 6 Stunden oder 12 Stunden (siehe Abschnitt 4.2).

Einfluss von P-gp-Induktoren auf Afatinib

Die vorherige Behandlung mit Rifampicin (600 mg einmal täglich für 7 Tage), einem starken P-gp-Induktor, verringerte die Afatinib-Plasmaspiegel nach Gabe einer GIOTRIF-Einzeldosis von 40 mg um 34 % ($AUC_{0-\infty}$) bzw. 22 % (C_{max}). Starke P-gp-Induktoren (wie unter anderem Rifampicin, Carbamazepin, Phenytoin, Phenobarbital oder Johanniskraut (*Hypericum perforatum*)) können die Afatinib-Plasmaspiegel verringern (siehe Abschnitt 4.4).

Einfluss von Afatinib auf P-gp-Substrate

In-vitro-Daten zufolge ist Afatinib ein mäßiger Inhibitor von P-gp. Basierend auf den klinischen Daten gilt es jedoch als unwahrscheinlich, dass die Behandlung mit GIOTRIF die Plasmakonzentrationen anderer P-gp-Substrate beeinflusst.

Wechselwirkungen mit BCRP

In-vitro-Studien zufolge ist Afatinib ein Substrat und Inhibitor des BCRP-Transporters. Afatinib kann die Bioverfügbarkeit oral angewendeter BCRP-Substrate (insbesondere Rosuvastatin und Sulfasalazin) erhöhen.

Einfluss von Nahrung auf Afatinib

Die gleichzeitige Einnahme einer fettreichen Mahlzeit mit GIOTRIF hatte eine signifikante Reduktion der Afatinib-Exposition um 50 % (C_{max}) bzw. 39 % ($AUC_{0-\infty}$) zur Folge. Diese Arzneimittel soll nicht gleichzeitig mit Nahrung eingenommen werden (siehe Abschnitte 4.2 und 5.2).

4.6 Fertilität, Schwangerschaft und Stillzeit

Frauen im gebärfähigen Alter

Aus Vorsichtsgründen sind gebärfähige Frauen anzuweisen, während einer Behandlung mit GIOTRIF eine Schwangerschaft zu vermeiden. Während und bis zu 1 Monat nach der letzten Dosis muss eine zuverlässige Verhütungsmethode angewendet werden.

Schwangerschaft

Aufgrund ihres Wirkmechanismus haben alle Arzneimittel, die an EGFR binden, das Potenzial, gesundheitliche Schäden beim ungeborenen Kind zu verursachen. Tierexperimentelle Studien mit Afatinib ergaben keine Hinweise auf direkte oder indirekte gesundheitsschädliche Wirkungen in

Bezug auf eine Reproduktionstoxizität (siehe Abschnitt 5.3). Tierexperimentelle Studien ergaben außerdem bis in einen maternal letalen Dosisbereich keine Hinweise auf eine Teratogenität. Unerwünschte Wirkungen traten nur im toxischen Dosisbereich auf. Die bei den Tieren gemessene systemische Exposition erreichte jedoch maximal die humantherapeutische Wirkstoffkonzentration (siehe Abschnitt 5.3).

Bisher liegen keine oder nur sehr begrenzte Erfahrungen mit der Anwendung dieses Arzneimittels bei Schwangeren vor. Das Risiko für den Menschen ist daher nicht bekannt. Patientinnen, die GIOTRIF während der Schwangerschaft anwenden oder während oder nach einer Behandlung mit GIOTRIF schwanger werden, müssen über das potenzielle Risiko für den Fötus informiert werden.

Stillzeit

Die zur Verfügung stehenden pharmakokinetischen Daten vom Tier zeigten, dass Afatinib in die Milch übergeht (siehe Abschnitt 5.3). Auf der Grundlage dieser Daten ist es wahrscheinlich, dass Afatinib beim Menschen in die Muttermilch ausgeschieden wird. Ein Risiko für das gestillte Kind kann nicht ausgeschlossen werden. Während einer Behandlung mit diesem Arzneimittel ist daher vom Stillen abzuraten.

Fertilität

Es wurden keine Fertilitätsstudien beim Menschen zu Afatinib durchgeführt. Die zur Verfügung stehenden präklinischen toxikologischen Daten zeigten unter höheren Dosen eine Wirkung auf Reproduktionsorgane. Daher lässt sich nicht ausschließen, dass dieses Arzneimittel beim Menschen eine unerwünschte Wirkung auf die Fertilität hat.

4.7 Auswirkungen auf die Verkehrstüchtigkeit und die Fähigkeit zum Bedienen von Maschinen

GIOTRIF hat geringen Einfluss auf die Verkehrstüchtigkeit und die Fähigkeit zum Bedienen von Maschinen. Während der Behandlung mit diesem Arzneimittel wurde bei einigen Patienten über okulare Nebenwirkungen (Konjunktivitis, trockenes Auge, Keratitis) berichtet (siehe Abschnitt 4.8), welche die Verkehrstüchtigkeit und die Fähigkeit zum Bedienen von Maschinen beeinträchtigen können.

4.8 Nebenwirkungen

Zusammenfassung des Sicherheitsprofils

Die Art der Nebenwirkungen war grundsätzlich mit dem EGFR-hemmenden Wirkmechanismus von Afatinib assoziiert. Eine Zusammenfassung aller Nebenwirkungen ist in Tabelle 2 angegeben. Die häufigsten Nebenwirkungen waren Diarrhö und unerwünschte Ereignisse im Bereich der Haut (siehe Abschnitt 4.4) sowie Stomatitis und Paronychie (siehe Tabellen 3, 4 und 5). Insgesamt wurde durch eine Dosisreduktion (siehe Abschnitt 4.2) die Inzidenz häufiger Nebenwirkungen vermindert.

Bei den mit GIOTRIF 40 mg einmal täglich behandelten Patienten war eine Dosisreduktion aufgrund von Nebenwirkungen bei 57 % der Patienten in der Studie LUX-Lung 3 und bei 25 % der Patienten in der Studie LUX-Lung 8 zu verzeichnen. 1,3 % der Patienten in der Studie LUX-Lung 3 und 3,8 % der Patienten in der Studie LUX-Lung 8 brachen die Behandlung aufgrund von Diarrhö, und 0 % der Patienten in der Studie LUX-Lung 3 und 2,0 % der Patienten in der Studie LUX-Lung 8 aufgrund von Hautausschlag/Akne ab.

ILD-artige Nebenwirkungen traten bei 0,7 % der mit Afatinib behandelten Patienten auf. Es wurde über bullöse, blasenbildende und exfoliative Hauterkrankungen berichtet, darunter seltene Verdachtsfälle von Stevens-Johnson-Syndrom und toxischer epidermaler Nekrolyse. Jedoch gab es in diesen Fällen mögliche alternative Krankheitsursachen (siehe Abschnitt 4.4).

Tabellarische Auflistung der Nebenwirkungen

Tabelle 2 bietet einen Überblick über die Häufigkeit von Nebenwirkungen in allen Studien sowie aus Erfahrungen nach Markteinführung von GIOTRIF in Tagesdosen von 40 mg oder 50 mg als Monotherapie beim NSCLC.

Die folgenden Begriffe werden verwendet, um die Nebenwirkungen nach ihrer Häufigkeit anzugeben: sehr häufig ($\geq 1/10$); häufig ($\geq 1/100$, $< 1/10$); gelegentlich ($\geq 1/1.000$, $< 1/100$); selten ($\geq 1/10.000$, $< 1/1.000$); sehr selten ($< 1/10.000$).

Innerhalb jeder Häufigkeitsgruppe werden die Nebenwirkungen nach abnehmendem Schweregrad angegeben.

Tabelle 2: Nebenwirkungen nach Häufigkeitsgruppe

Systemorganklasse	Sehr häufig (≥ 1/10)	Häufig (≥ 1/100, < 1/10)	Gelegentlich (≥ 1/1.000, < 1/100)	Selten (≥ 1/10.000, < 1/1.000)
Infektionen und parasitäre Erkrankungen	Paronychie ¹	Zystitis		
Stoffwechsel- und Ernährungsstörungen	verminderter Appetit	Dehydratation Hypokaliämie		
Erkrankungen des Nervensystems		Geschmacksstörung		
Augenerkrankungen		Konjunktivitis Trockenes Auge	Keratitis	
Erkrankungen der Atemwege, des Brustraums und Mediastinums	Epistaxis	Rhinorrhö	Interstitielle Lungenerkrankung	
Erkrankungen des Gastrointestinaltrakts	Diarrhö Stomatitis ² Übelkeit Erbrechen	Dyspepsie Cheilitis	Pankreatitis	
Leber- und Gallenerkrankungen		Erhöhte Alaninaminotransferase(ALT)-Werte Erhöhte Aspartataminotransferase(AST)-Werte		
Erkrankungen der Haut und des Unterhautzellgewebes	Ausschlag ³ Akneiforme Dermatitis ⁴ Pruritus ⁵ Trockene Haut ⁶	Palmar-plantares Erythrodyssäthesie-Syndrom Nagelveränderungen ⁸		Stevens-Johnson-Syndrom ⁷ Toxische epidermale Nekrolyse ⁷
Skelettmuskulatur-, Bindegewebs- und Knochenerkrankungen		Muskelspasmen		
Erkrankungen der Nieren und Harnwege		Eingeschränkte Nierenfunktion / Nierenversagen		
Allgemeine Erkrankungen und Beschwerden am Verabreichungsort		Fieber		
Untersuchungen		Gewichtsverlust		

¹ Umfasst Paronychie, Nagelinfektion, Nagelbettinfektion

² Umfasst Stomatitis, aphthöse Stomatitis, Schleimhautentzündung, Ulzerationen im Mund, Erosion der Mundschleimhaut, Schleimhauterosion, Schleimhautulzeration

³ Umfasst die Gruppe der bevorzugten Begriffe zu Ausschlag

⁴ Umfasst Akne, pustulöse Akne, akneiforme Dermatitis

⁵ Umfasst Pruritus, generalisierter Pruritus

⁶ Umfasst trockene Haut, rissige Haut

⁷ Auf Basis von Erfahrungen nach Markteinführung

⁸ Umfasst Nagelveränderung, Onycholyse, Nageltoxizität, Onychoklasie, einwachsender Nagel, Tüpfelnägel, Onychomadesis, Nagelverfärbung, Nageldystrophie, Nagelfurchung und Onychogrypose

Beschreibung ausgewählter Nebenwirkungen

Die Tabellen 3 und 4 bieten einen Überblick über sehr häufige Nebenwirkungen bei mit GIOTRIF behandelten Patienten, die in der LUX-Lung 3-Studie bzw. in der LUX-Lung 7-Studie bei mindestens 10 % der Patienten zu verzeichnen waren, nach National Cancer Institute-Common Toxicity Criteria (NCI-CTC)-Grad.

Tabelle 3: Sehr häufige Nebenwirkungen in der LUX-Lung 3-Studie

NCI-CTC-Grad	GIOTRIF (40 mg/Tag) N = 229			Pemetrexed/ Cisplatin N = 111		
	Alle Grade	3	4	Alle Grade	3	4
MedDRA bevorzugter Begriff	%	%	%	%	%	%
<i>Infektionen und parasitäre Erkrankungen</i>						
Paronychie ¹	57,6	11,4	0	0	0	0
<i>Stoffwechsel- und Ernährungsstörungen</i>						
verminderter Appetit	20,5	3,1	0	53,2	2,7	0
<i>Erkrankungen der Atemwege, des Brustraums und Mediastinums</i>						
Epistaxis	13,1	0	0	0,9	0,9	0
<i>Erkrankungen des Gastrointestinaltrakts</i>						
Diarrhö	95,2	14,4	0	15,3	0	0
Stomatitis ²	69,9	8,3	0,4	13,5	0,9	0
Cheilitis	12,2	0	0	0,9	0	0
<i>Erkrankungen der Haut und des Unterhautzellgewebes</i>						
Ausschlag ³	70,3	14	0	6,3	0	0
Akneiforme Dermatitis ⁴	34,9	2,6	0	0	0	0
Trockene Haut ⁵	29,7	0,4	0	1,8	0	0
Pruritus ⁶	19,2	0,4	0	0,9	0	0
<i>Untersuchungen</i>						
Gewichtsverlust	10,5	0	0	9,0	0	0

¹ Umfasst Paronychie, Nagelinfektion, Nagelbettinfektion

² Umfasst Stomatitis, aphthöse Stomatitis, Schleimhautentzündung, Ulzerationen im Mund, Erosion der Mundschleimhaut, Schleimhauterosion, Schleimhautulzeration

³ Umfasst die Gruppe der MedDRA bevorzugten Begriffe zu Ausschlag

⁴ Umfasst Akne, pustulöse Akne, akneiforme Dermatitis

⁵ Umfasst trockene Haut, rissige Haut

⁶ Umfasst Pruritus, generalisierter Pruritus

Tabelle 4: Sehr häufige Nebenwirkungen in der LUX-Lung 7-Studie

	GIOTRIF (40 mg/Tag) N = 160			Gefitinib N = 159		
	Alle Grade	3	4	Alle Grade	3	4
MedDRA bevorzugter Begriff	%	%	%	%	%	%
<i>Infektionen und parasitäre Erkrankungen</i>						
Paronychie ¹	57,5	1,9	0	17,0	0,6	0
Zystitis ²	11,3	1,3	0	7,5	1,3	0,6
<i>Stoffwechsel- und Ernährungsstörungen</i>						
Verminderter Appetit	27,5	1,3	0	24,5	1,9	0
Hypokaliämie ³	10,6	2,5	1,3	5,7	1,3	0
<i>Erkrankungen der Atemwege, des Brustraums und Mediastinums</i>						
Rhinorrhö ⁴	19,4	0	0	7,5	0	0
Epistaxis	18,1	0	0	8,8	0	0
<i>Erkrankungen des Gastrointestinaltrakts</i>						
Diarrhö	90,6	13,8	0,6	64,2	3,1	0
Stomatitis ⁵	64,4	4,4	0	27,0	0	0
Übelkeit	25,6	1,3	0	27,7	1,3	0
Erbrechen	19,4	0,6	0	13,8	2,5	0
Dyspepsie	10,0	0	0	8,2	0	0
<i>Leber- und Gallenerkrankungen</i>						
Erhöhte Alaninaminotransferase-Werte	11,3	0	0	27,7	8,8	0,6
<i>Erkrankungen der Haut und des Unterhautzellgewebes</i>						
Ausschlag ⁶	80,0	7,5	0	67,9	3,1	0
Trockene Haut	32,5	0	0	39,6	0	0
Pruritus ⁷	25,6	0	0	25,2	0	0
Akneiforme Dermatitis ⁸	23,8	1,9	0	32,1	0,6	0
<i>Allgemeine Erkrankungen und Beschwerden am Verabreichungsort</i>						
Fieber	13,8	0	0	6,3	0	0
<i>Untersuchungen</i>						
Gewichtsverlust	10,0	0,6	0	5,7	0,6	0

¹ Umfasst Paronychie, Nagelinfektion, Nagelbettinfektion

² Umfasst Zystitis, Harnwegsinfektion

³ Umfasst Hypokaliämie, erniedrigte Kaliumwerte im Blut

⁴ Umfasst Rhinorrhö, Nasenentzündung

⁵ Umfasst Stomatitis, aphthöse Stomatitis, Schleimhautentzündung, Ulzerationen im Mund, Schleimhauterosion

⁶ Umfasst die Gruppe der MedDRA bevorzugten Begriffe zu Ausschlag

⁷ Umfasst Pruritus, generalisierter Pruritus

⁸ Umfasst akneiforme Dermatitis, Akne

Abweichungen der Leberfunktionstests

Bei mit 40 mg GIOTRIF behandelten Patienten wurden Leberenzymveränderungen beobachtet (wie zum Beispiel ein ALT- und AST-Anstieg), wobei diese meist vorübergehend waren und nicht zu einem Behandlungsabbruch führten. ALT-Anstiege Grad 2 (> 2,5 bis 5,0fache der Obergrenze des Normalbereichs) waren bei < 8 % der mit diesem Arzneimittel behandelten Patienten, Grad-3-Anstiege (> 5,0 bis 20,0fache der Obergrenze des Normalbereichs) bei < 4 % der mit GIOTRIF behandelten Patienten zu verzeichnen (siehe Abschnitt 4.4).

Beschreibung ausgewählter Nebenwirkungen

Tabelle 5 bietet einen Überblick über sehr häufige Nebenwirkungen bei mit GIOTRIF behandelten Patienten, die in der LUX-Lung 8-Studie bei mindestens 10 % der Patienten zu verzeichnen waren, nach National Cancer Institute-Common Toxicity Criteria (NCI-CTC)-Grad.

Tabelle 5: Sehr häufige Nebenwirkungen in der LUX-Lung 8-Studie*

	GIOTRIF (40 mg/Tag) N = 392			Erlotinib N = 395		
	Alle Grade	3	4	Alle Grade	3	4
NCI-CTC-Grad						
MedDRA bevorzugter Begriff	%	%	%	%	%	%
<i>Infektionen und parasitäre Erkrankungen</i>						
Paronychie ¹	11,0	0,5	0	5,1	0,3	0
<i>Stoffwechsel- und Ernährungsstörungen</i>						
verminderter Appetit	24,7	3,1	0	26,1	2,0	0
<i>Erkrankungen des Gastrointestinaltrakts</i>						
Diarrhö	74,7	9,9	0,8	41,3	3,0	0,3
Stomatitis ²	30,1	4,1	0	10,6	0,5	0
Übelkeit	20,7	1,5	0	16,2	1,0	0,3
<i>Erkrankungen der Haut und des Unterhautzellgewebes</i>						
Ausschlag ³	60,7	5,4	0	56,7	8,1	0
Akneiforme Dermatitis ⁴	14,0	1,3	0	18,0	2,5	0

* Angabe der Häufigkeit der Patienten mit Nebenwirkungen jeder Ursache

¹ Umfasst Paronychie, Nagelinfektion, Nagelbettinfektion

² Umfasst Stomatitis, aphthöse Stomatitis, Schleimhautentzündung, Ulzerationen im Mund, Erosion der Mundschleimhaut, Schleimhauterosion, Schleimhautulzeration

³ Umfasst die Gruppe der MedDRA bevorzugten Begriffe zu Ausschlag

⁴ Umfasst Akne, pustulöse Akne, akneiforme Dermatitis

Abweichungen der Leberfunktionstests

Bei mit 40 mg GIOTRIF behandelten Patienten wurden Leberenzymveränderungen beobachtet (wie zum Beispiel ein ALT- und AST-Anstieg), wobei diese meist vorübergehend waren und nicht zu einem Behandlungsabbruch führten. ALT-Anstiege Grad 2 waren bei 1 %, Grad-3-Anstiege bei 0,8 % der mit GIOTRIF behandelten Patienten zu verzeichnen (siehe Abschnitt 4.4).

Meldung des Verdachts auf Nebenwirkungen

Die Meldung des Verdachts auf Nebenwirkungen nach der Zulassung ist von großer Wichtigkeit. Sie ermöglicht eine kontinuierliche Überwachung des Nutzen-Risiko-Verhältnisses des Arzneimittels. Angehörige von Gesundheitsberufen sind aufgefordert, jeden Verdachtsfall einer Nebenwirkung über das in [Anhang V](#) aufgeführte nationale Meldesystem anzuzeigen.

4.9 Überdosierung

Symptome

Die höchsten Afatinib-Dosen, die in klinischen Studien der Phase I bei einer begrenzten Patientenzahl untersucht wurden, waren 160 mg einmal täglich für 3 Tage und 100 mg einmal täglich für 2 Wochen. Unter diesen Dosen wurden vorwiegend dermatologische (Ausschlag/Akne) und gastrointestinale Nebenwirkungen (insbesondere Diarrhö) beobachtet. Bei 2 gesunden Jugendlichen waren Überdosierungen infolge der Einnahme von jeweils 360 mg Afatinib (als Teil einer kombinierten Arzneimittelleinnahme) mit den unerwünschten Ereignissen Übelkeit, Erbrechen, Asthenie, Schwindelgefühl, Kopfschmerz, Abdominalschmerz und Anstieg der Amylase (< 1,5fache der Obergrenze des Normalbereichs) verbunden. Beide Patienten erholten sich von diesen unerwünschten Ereignissen.

Behandlung

Es gibt kein spezifisches Antidot für eine Überdosierung mit diesem Arzneimittel. Bei Verdacht auf eine Überdosierung muss GIOTRIF abgesetzt und eine Supportivtherapie eingeleitet werden.

Sofern indiziert, kann noch nicht resorbiertes Afatinib durch Induktion von Erbrechen und Magenspülung eliminiert werden.

5. PHARMAKOLOGISCHE EIGENSCHAFTEN

5.1 Pharmakodynamische Eigenschaften

Pharmakotherapeutische Gruppe: Antineoplastische Mittel, Proteinkinase-Inhibitoren,
ATC-Code: L01XE13

Wirkmechanismus

Afatinib ist ein starker und selektiver irreversibler Blocker der ErbB-Familie. Afatinib bindet kovalent an alle von den Mitgliedern der ErbB-Familie EGFR (ErbB1), HER2 (ErbB2), ErbB3 und ErbB4 gebildeten Homo- und Heterodimere und blockiert irreversibel die Signalgebung über diese Rezeptoren.

Pharmakodynamische Wirkungen

Eine aberrante ErbB-Signalgebung, getriggert durch Rezeptor-Mutationen und/oder -Amplifikation und/oder Überexpression von Rezeptor-Liganden, trägt zum malignen Phänotyp bei. Eine EGFR-Mutation definiert einen unterschiedlichen molekularen Subtyp des Lungenkarzinoms.

In nicht-klinischen Krankheitsmodellen mit einer Dysregulierung des ErbB-Signalweges blockiert Afatinib als Monotherapie effektiv die Signalgebung der ErbB-Rezeptoren und hemmt auf diese Weise das Tumorwachstum oder bewirkt eine Tumorrückbildung. NSCLC-Tumore mit häufigen aktivierenden EGFR-Mutationen (Del 19, L858R) und mit verschiedenen weniger häufigen EGFR-Mutationen in Exon 18 (G719X) und Exon 21 (L861Q) sprechen im nicht-klinischen und klinischen Bereich besonders sensitiv auf eine Behandlung mit Afatinib an. Bei NSCLC-Tumoren mit Insertions-Mutationen in Exon 20 wurde eine begrenzte nicht-klinische und/oder klinische Wirksamkeit beobachtet.

Die Akquisition einer sekundären T790M-Mutation ist ein wesentlicher Mechanismus der erworbenen Resistenz gegen Afatinib. Die Gen-Dosis des T790M enthaltenden Allels korreliert *in vitro* mit dem Grad der Resistenz. Nach Krankheitsprogression unter Afatinib wird die T790M-Mutation in etwa 50 % der Tumoren von Patienten gefunden, für die gegen T790M gerichtete EGFR-TKIs als nächste Therapielinienoption in Betracht gezogen werden können. Präklinisch gab es Hinweise auf weitere potenzielle Mechanismen der Resistenz gegen Afatinib und klinisch wurde eine MET-Genamplifikation beobachtet.

Klinische Wirksamkeit und Sicherheit

GIOTRIF bei Patienten mit NSCLC mit EGFR-Mutationen

LUX-Lung 3-Studie

Die Wirksamkeit und Sicherheit von GIOTRIF als Firstline-Therapie bei Patienten mit lokal fortgeschrittenem oder metastasiertem NSCLC (Stadium IIIB oder IV) und positivem EGFR-Mutationsstatus wurde im Rahmen einer weltweiten, multizentrischen, randomisierten unverblindeten Phase-III-Studie untersucht. Die Patienten wurden mit einem auf einer Polymerasekettenreaktion (PCR) basierenden Verfahren (TheraScreen[®]: EGFR29 Mutation Kit, Qiagen Manchester Ltd) auf 29 verschiedene EGFR-Mutationen untersucht und randomisiert im Verhältnis 2:1 GIOTRIF 40 mg einmal täglich oder bis zu 6 Zyklen Pemetrexed/Cisplatin zugeteilt. Die randomisierten Patienten waren zu 65 % weiblich und hatten ein medianes Lebensalter von 61 Jahren und einen ECOG-Performance-Status bei Studienbeginn von 0 (39 %) oder 1 (61 %). Sie waren zu 26 % „kaukasischer“ und zu 72 % asiatischer Abstammung. 89 % der Patienten hatten häufige EGFR-Mutationen (Del 19 oder L858R).

Der primäre Endpunkt war das progressionsfreie Überleben (PFS) mittels unabhängiger Beurteilung; die sekundären Endpunkte umfassten Gesamtüberleben (OS) und objektive Ansprechrare (ORR). Zum Zeitpunkt der Analyse am 14. Nov. 2013 war bei 176 Patienten (76,5 %) im Afatinib-Arm und bei 70 Patienten (60,9 %) im Chemotherapie-Arm ein Ereignis aufgetreten, das zur PFS-Analyse beitrug, d. h. Krankheitsprogression gemäß zentraler unabhängiger Beurteilung oder Tod. Die Wirksamkeitsergebnisse sind in Abbildung 1 sowie in den Tabellen 6 und 7 wiedergegeben.

LUX-Lung 6-Studie

Die Wirksamkeit und Sicherheit von GIOTRIF bei Patienten asiatischer Abstammung mit lokal fortgeschrittenem oder metastasiertem Adenokarzinom der Lunge im Stadium IIIB/IV und positivem EGFR-Mutationsstatus wurden in einer randomisierten, multizentrischen, unverblindeten Studie untersucht. Ähnlich wie in der LUX-Lung 3-Studie wurden Patienten mit nicht vorbehandeltem NSCLC mit dem *TheraScreen*[®]: *EGFR29 Mutation Kit* (Qiagen Manchester Ltd) auf EGFR-Mutationen untersucht. Die randomisierten Patienten waren zu 65 % weiblich, hatten ein medianes Lebensalter von 58 Jahren und waren alle asiatischer Abstammung. 89 % der Studienteilnehmer waren Patienten mit häufigen EGFR-Mutationen.

Der primäre Endpunkt war das PFS gemäß zentraler unabhängiger Beurteilung; sekundäre Endpunkte waren OS und ORR.

In beiden Studien wurden bei den Patienten mit positivem EGFR-Mutationsstatus mit GIOTRIF signifikante Verbesserungen des PFS im Vergleich zur Chemotherapie nachgewiesen. Die Wirksamkeitsergebnisse sind in Abbildung 1 (LUX-Lung 3-Studie) sowie in den Tabellen 6 und 7 (Studien LUX-Lung 3 und 6) zusammengefasst. Tabelle 7 zeigt die Ergebnisse in den Subgruppen der Patienten mit zwei häufigen EGFR-Mutationen – Del 19 und L858R.

Abbildung 1: Kaplan-Meier-Kurve für das PFS gemäß unabhängiger Beurteilung nach Behandlungsgruppe in der LUX-Lung 3-Studie (Gesamtpopulation)

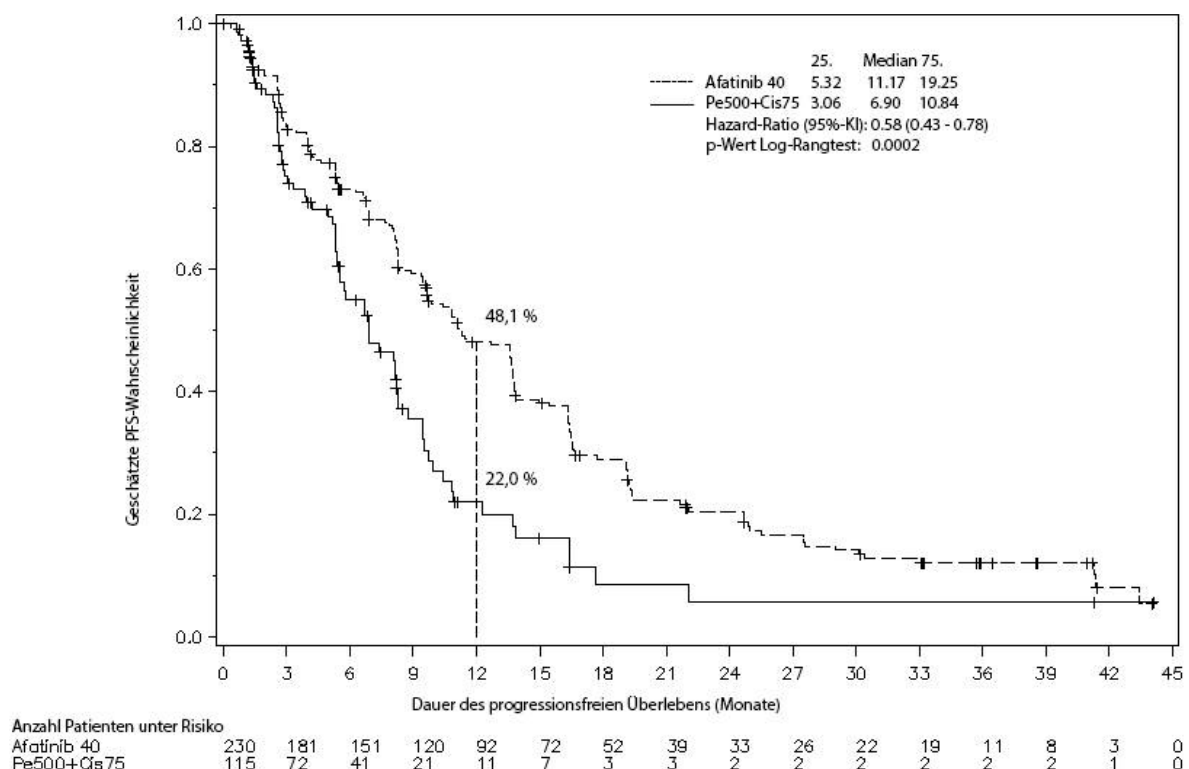


Tabelle 6: Wirksamkeitsergebnisse zu GIOTRIF vs. Pemetrexed/Cisplatin (LUX-Lung 3-Studie) oder Gemcitabin/Cisplatin (LUX-Lung 6-Studie) (unabhängige Beurteilung)

	LUX-Lung 3-Studie		LUX-Lung 6-Studie	
	GIOTRIF (N = 230)	Pemetrexed/ Cisplatin (N = 115)	GIOTRIF (N = 242)	Gemcitabin/ Cisplatin (N = 122)
Progressionsfreies Überleben Monate (Median)	11,2	6,9	11,0	5,6
Hazard-Ratio (HR) (95 %-KI)	0,58 (0,43-0,78)		0,28 (0,20-0,39)	
p-Wert ¹	0,0002		< 0,0001	
1-Jahres-PFS-Rate	48,1 %	22,0 %	46,7 %	2,1 %
Objektive Ansprechrates (CR+PR) ²	56,5 %	22,6 %	67,8 %	23,0 %
Odds-Ratio (OR) (95 %-KI)	4,80 (2,89-8,08)		7,57 (4,52-12,68)	
p-Wert ¹	< 0,0001		< 0,0001	
Gesamtüberleben (OS) Monate (Median)	28,2	28,2	23,1	23,5
Hazard-Ratio (HR) (95 %-KI)	0,88 (0,66-1,17)		0,93 (0,72-1,22)	
p-Wert ¹	0,3850		0,6137	

¹ p-Werte für PFS/OS mittels stratifizierten Log-Rangtests; p-Wert für objektive Ansprechrates mittels logistischer Regression

² CR = komplette Remission; PR = partielle Remission

Tabelle 7: PFS- und OS-Wirksamkeitsergebnisse zu GIOTRIF vs. Pemetrexed/Cisplatin (LUX-Lung 3-Studie) oder Gemcitabin/Cisplatin (LUX-Lung 6-Studie) in den vordefinierten Subgruppen der EGFR-Mutationen Del 19 und L858R (unabhängige Beurteilung)

	LUX-Lung 3-Studie		LUX-Lung 6-Studie	
	GIOTRIF (N = 112)	Pemetrexed/ Cisplatin (N = 57)	GIOTRIF (N = 124)	Gemcitabin/ Cisplatin (N = 62)
Del 19				
Progressionsfreies Überleben Monate (Median)	13,8	5,6	13,1	5,6
Hazard-Ratio (HR) (95 %-KI)	0,26 (0,17-0,42)		0,20 (0,13-0,33)	
p-Wert ¹	< 0,0001		< 0,0001	
Gesamtüberleben (OS) Monate (Median)	33,3	21,1	31,4	18,4
Hazard-Ratio (HR) (95 %-KI)	0,54 (0,36-0,79)		0,64 (0,44-0,94)	
p-Wert ¹	0,0015		0,0229	
L858R				
Progressionsfreies Überleben Monate (Median)	10,8	8,1	9,6	5,6
Hazard-Ratio (HR) (95 %-KI)	0,75 (0,48-1,19)		0,31 (0,19-0,52)	
p-Wert ¹	0,2191		< 0,0001	
Gesamtüberleben (OS) Monate (Median)	27,6	40,3	19,6	24,3
Hazard-Ratio (HR) (95 %-KI)	1,30 (0,80-2,11)		1,22 (0,81-1,83)	
p-Wert ¹	0,2919		0,3432	

¹p-Werte für PFS/OS mittels stratifizierten Log-Rangtests

In der vordefinierten Subgruppe der häufigen Mutationen (Del 19 und L858R kombiniert) für GIOTRIF und Chemotherapie betrug das mediane PFS 13,6 Monate vs. 6,9 Monate (HR 0,48; 95 %-KI 0,35-0,66; $p < 0,0001$; $N = 307$) in der LUX-Lung 3-Studie bzw. 11,0 Monate vs. 5,6 Monate (HR 0,24; 95 %-KI 0,17-0,35; $p < 0,0001$; $N = 324$) in der LUX-Lung 6-Studie.

Der PFS-Vorteil war von einer Verbesserung krankheitsbezogener Symptome und einer Verlängerung der Zeit bis zu deren Verschlechterung begleitet (siehe Tabelle 8). Die Mittelwerte über den zeitlichen Verlauf für die allgemeine Lebensqualität, den allgemeinen Gesundheitszustand sowie physische, Rollen-, kognitive, soziale und emotionale Funktionen waren unter GIOTRIF signifikant besser.

Tabelle 8: Ergebnisse für die Krankheitssymptome für GIOTRIF vs. Chemotherapie in den Studien LUX-Lung 3 und LUX-Lung 6 (EORTC QLQ-C30 & QLQ-LC13)

	LUX-Lung 3-Studie		
	Husten	Dyspnoe	Schmerzen
% der Patienten mit Verbesserung ^a	67 % vs. 60 %; p = 0,2133	65 % vs. 50 %; p = 0,0078	60 % vs. 48 %; p = 0,0427
Verlängerung der medianen Zeit bis zur Verschlechterung (Monate) ^{a,b}	27,0 vs. 8,0 HR 0,60; p = 0,0062	10,4 vs. 2,9 HR 0,68; p = 0,0129	4,2 vs. 3,1 HR 0,83; p = 0,1882
	LUX-Lung 6-Studie		
	Husten	Dyspnoe	Schmerzen
% der Patienten mit Verbesserung ^a	76 % vs. 55 %; p = 0,0003	71 % vs. 48 %; p < 0,0001	65 % vs. 47 %; p = 0,0017
Verlängerung der medianen Zeit bis zur Verschlechterung (Monate) ^{a,b}	31,1 vs. 10,3 HR 0,46; p = 0,0001	7,7 vs. 1,7 HR 0,53; p < 0,0001	6,9 vs. 3,4 HR 0,70; p = 0,0220

^a Werte für GIOTRIF vs. Chemotherapie, p-Wert mittels logistischer Regression

^b p-Wert für die Zeit bis zur Verschlechterung mittels stratifiziertem Log-Rangtest

LUX-Lung 2-Studie

Die LUX-Lung 2-Studie war eine einarmige Phase-II-Studie, bei der 129 EGFR-TKI-naive Patienten mit einem Adenokarzinom der Lunge im Stadium IIIB oder IV und EGFR-Mutationen untersucht wurden. Die Patienten wurden im Rahmen der Firstline- (N = 61) oder Secondline-Therapie (N = 68), d. h. nach Versagen eines vorherigen Chemotherapie-Protokolls, untersucht. Bei 61 im Rahmen der Firstline-Therapie behandelten Patienten betrug die bestätigte ORR der unabhängigen Beurteilung zufolge 65,6 % und die DCR 86,9 %. Das mediane PFS betrug in der unabhängigen Beurteilung 12,0 Monate. Bei den Patienten, die eine vorherige Chemotherapie erhalten hatten, wurde eine vergleichbar hohe Wirksamkeit erreicht (N = 68; ORR: 57,4 %; Median des PFS gemäß unabhängiger Beurteilung: 8 Monate). Das aktualisierte mediane OS für die Firstline- und Secondline-Therapie betrug 31,7 Monate bzw. 23,6 Monate.

LUX-Lung 7-Studie

Die LUX-Lung 7-Studie ist eine randomisierte, weltweite, unverblindete Phase-IIb-Studie zur Untersuchung der Wirksamkeit und Sicherheit von GIOTRIF im Rahmen der Firstline-Therapie bei Patienten mit lokal fortgeschrittenem oder metastasiertem Adenokarzinom der Lunge (Stadium IIIB oder IV) und EGFR-Mutationen. Die Patienten wurden mit dem TheraScreen[®] EGFR RGQ PCR Kit (Qiagen Manchester Ltd.) auf aktivierende EGFR-Mutationen (Del 19 und/oder L858R) untersucht. Die Patienten (N = 319) erhielten randomisiert (1:1) GIOTRIF 40 mg oral einmal täglich (N = 160) oder Gefitinib 250 mg oral einmal täglich (N = 159). Die Randomisierung wurde nach EGFR-Mutationsstatus (Del 19; L858R) und Vorliegen von Hirnmetastasen (ja; nein) stratifiziert.

Die randomisierten Patienten waren zu 62 % weiblich, hatten ein medianes Lebensalter von 63 Jahren und zu 16 % Hirnmetastasen. Der ECOG-Performance-Status bei Studienbeginn war 0 (31 %) oder 1 (69 %). 57 % der Patienten waren asiatischer und 43 % nicht-asiatischer Abstammung. Die Patienten hatten eine Tumorseite mit einer EGFR-Mutation, die entweder als Exon-19-Deletion (58 %) oder Exon-21-L858R-Substitution (42 %) kategorisiert wurde.

Die co-primären Endpunkte waren u. a. PFS, erhoben mittels unabhängiger Beurteilung, und OS. Sekundäre Endpunkte waren ORR und Krankheitskontrollrate (DCR). GIOTRIF verbesserte das PFS und die ORR der Patienten mit positivem EGFR-Mutationsstatus im Vergleich zu Gefitinib signifikant. Die Wirksamkeitsergebnisse sind in Tabelle 9 zusammengefasst.

Tabelle 9: Wirksamkeitsergebnisse zu GIOTRIF vs. Gefitinib (LUX-Lung 7-Studie) auf Basis der primären Analyse, Stand August 2015

	GIOTRIF (N = 160)	Gefitinib (N = 159)	Hazard-Ratio/ Odds-Ratio (95%-KI) p-Wert²
Medianes PFS (Monate), Gesamtstudienpopulation	11,0	10,9	HR 0,73 (0,57-0,95) 0,0165
18-Monats-PFS-Rate	27 %	15 %	
24-Monats-PFS-Rate	18 %	8 %	
Medianes OS (Monate)¹, Gesamtstudienpopulation	27,9	24,5	HR 0,86 (0,66-1,12) 0,2580
Nach 18 Monaten am Leben	71 %	67 %	
Nach 24 Monaten am Leben	61 %	51 %	
Objektive Ansprechrates (CR+PR)³	70 %	56 %	OR 1,87 (1,12-2,99) 0,0083

¹ OS-Ergebnisse auf Basis der primären OS-Analyse, Stand April 2016, bei Ereignisraten von 109 (68,1 %) bzw. 117 (73,6 %) im GIOTRIF- bzw. Gefitinib-Behandlungsarm

² p-Wert für PFS/OS mittels stratifiziertem Log-Rangtest; p-Wert für objektive Ansprechrates mittels stratifizierter logistischer Regression

³ CR = komplette Remission; PR = partielle Remission

Die Hazard-Ratio für das PFS betrug bei Patienten mit DEL-19-Mutationen bzw. L858R-Mutationen 0,76 (95%-KI 0,55-1,06; p = 0,1071) bzw. 0,71 (95%-KI 0,47-1,06; p = 0,0856) für Afatinib vs. Gefitinib.

GIOTRIF bei Patienten mit NSCLC mit Plattenepithel-Histologie

Die Wirksamkeit und Sicherheit von GIOTRIF als Secondline-Therapie für Patienten mit fortgeschrittenem NSCLC mit Plattenepithel-Histologie wurden in der randomisierten, unverblindeten globalen Phase-III-Studie LUX-LUNG 8 untersucht. Patienten, die mindestens 4 Zyklen einer Platin-basierten Therapie im Rahmen einer Firstline-Therapie erhielten, wurden anschließend randomisiert im Verhältnis 1:1 der Behandlung mit täglich GIOTRIF 40 mg oder mit Erlotinib 150 mg bis zur Progression zugeteilt. Die Randomisierung wurde nach ethnischer Zugehörigkeit (Ostasiaten vs. Nicht-Ostasiaten) stratifiziert. Der primäre Endpunkt war das PFS; das OS war der wichtigste sekundäre Endpunkt. Andere sekundäre Endpunkte waren ORR, Krankheitskontrollrate (DCR), Veränderung der Tumorgroße und gesundheitsbezogene Lebensqualität (HRQOL).

Von den 795 randomisierten Patienten waren die Mehrzahl Männer (84 %), „weiß“ (73 %), aktuelle oder frühere Raucher (95 %), mit einem ECOG-Performance-Status bei Studienbeginn von 1 (67 %) oder 0 (33 %).

Die Secondline-Therapie mit GIOTRIF verbesserte das PFS und OS der Patienten mit NSCLC mit Plattenepithel-Histologie im Vergleich zu Erlotinib signifikant. Die Wirksamkeitsergebnisse zum Zeitpunkt der primären Analyse des OS für alle randomisierten Patienten sind in Abbildung 2 und Tabelle 10 zusammengefasst.

Tabelle 10: Wirksamkeitsergebnisse zu GIOTRIF vs. Erlotinib in der LUX-Lung 8-Studie auf Basis der primären Analyse des OS für alle randomisierten Patienten

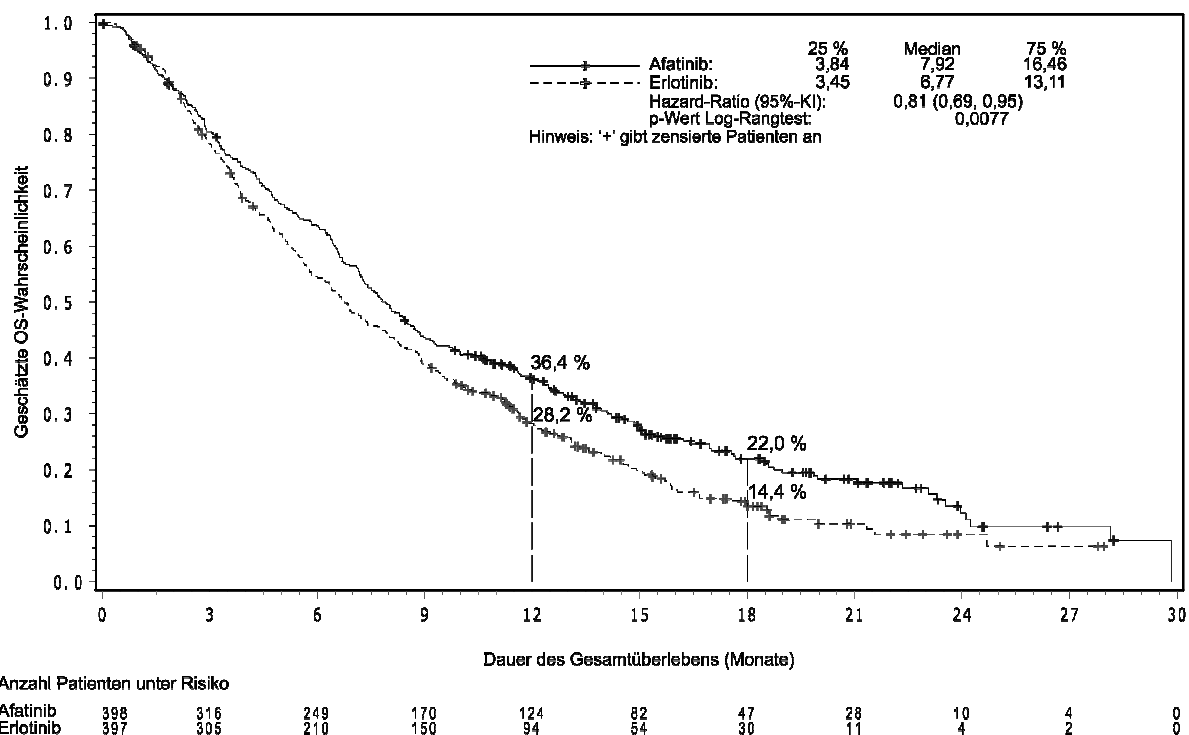
	GIOTRIF (N = 398)	Erlotinib (N = 397)	Hazard-Ratio/ Odds-Ratio (95%-KI)	p-Wert²
Progressionsfreies Überleben (PFS) Monate (Median)	2,63	1,94	HR 0,81 (0,69-0,96)	0,0103
Gesamtüberleben (OS) Monate (Median)	7,92	6,77	HR 0,81 (0,69-0,95)	0,0077
Nach 12 Monaten am Leben	36,4 %	28,2 %		
Nach 18 Monaten am Leben	22,0 %	14,4 %		
Objektive Ansprechrates (CR+PR)¹	5,5 %	2,8 %	OR 2,06 (0,98-4,32)	0,0551
Dauer des Ansprechens Monate (Median)	7,29	3,71		

¹ CR = komplette Remission; PR = partielle Remission

² p-Werte für PFS/OS mittels stratifizierten Log-Rangtests; p-Wert für objektive Ansprechrates mittels logistischer Regression

Die Hazard-Ratio für das Gesamtüberleben betrug bei Patienten < 65 Jahre 0,68 (95%-KI 0,55-0,85) und bei Patienten ≥ 65 Jahre 0,95 (95%-KI 0,76-1,19).

Abbildung 2: Kaplan-Meier-Kurve für das OS nach Behandlungsgruppe in der LUX-Lung 8-Studie



Der PFS-Vorteil war von einer Verbesserung krankheitsbezogener Symptome und einer Verlängerung der Zeit bis zu deren Verschlechterung begleitet (siehe Tabelle 11).

Tabelle 11: Ergebnisse für die Krankheitssymptome für GIOTRIF vs. Erlotinib in der LUX-Lung 8-Studie (EORTC QLQ-C30 & QLQ-LC13)

	Husten	Dyspnoe	Schmerzen
% der Patienten mit Verbesserung^{a,c}	43 % vs. 35 %; p = 0,0294	51 % vs. 44 %; p = 0,0605	40 % vs. 39 %; p = 0,7752
Verlängerung der Zeit bis zur Verschlechterung (Monate)^{b,c}	4,5 vs. 3,7 HR 0,89; p = 0,2562	2,6 vs. 1,9 HR 0,79; p = 0,0078	2,5 vs. 2,4 HR 0,99; p = 0,8690

^a Werte für GIOTRIF vs. Erlotinib, p-Wert mittels logistischer Regression

^b p-Wert für die Zeit bis zur Verschlechterung mittels stratifiziertem Log-Rangtest

^c p-Werte wurden nicht für Multiplizität adjustiert

Die Wirksamkeit bei EGFR-negativen Tumoren wurde nicht nachgewiesen.

Kinder und Jugendliche

Die Europäische Arzneimittel-Agentur hat für dieses Arzneimittel eine Freistellung von der Verpflichtung zur Vorlage von Ergebnissen zu Studien in allen pädiatrischen Altersklassen bei der Indikation NSCLC gewährt (siehe Abschnitt 4.2 bzgl. Informationen zur Anwendung bei Kindern und Jugendlichen).

5.2 Pharmakokinetische Eigenschaften

Resorption

Die C_{max} von Afatinib wurde etwa 2 bis 5 Stunden nach oraler Gabe von GIOTRIF gemessen. Die Werte für C_{max} und $AUC_{0-\infty}$ steigen im Dosisbereich von 20 mg bis 50 mg GIOTRIF leicht überproportional an. Die systemische Exposition mit Afatinib nimmt bei Einnahme zu einer Mahlzeit mit hohem Fettgehalt gegenüber einer Einnahme im Nüchternzustand um 50 % (C_{max}) bzw. 39 % ($AUC_{0-\infty}$) ab. Auf Grundlage der aus klinischen Studien zu unterschiedlichen Tumortypen erhaltenen populationspharmakokinetischen Daten nahm die $AUC_{\tau,ss}$ im Mittel um 26 % ab, wenn innerhalb von 3 Stunden vor oder 1 Stunde nach Einnahme von GIOTRIF Nahrung zugeführt wurde. Daher sollten Patienten mindestens 3 Stunden vor und mindestens 1 Stunde nach Einnahme von GIOTRIF keine Nahrung zu sich nehmen (siehe Abschnitte 4.2 und 4.5).

Verteilung

In vitro bindet Afatinib zu etwa 95 % an menschliche Plasmaproteine. Afatinib bindet sowohl nicht-kovalent (übliche Proteinbindung) als auch kovalent an Proteine.

Biotransformation

Enzymatisch katalysierte metabolische Reaktionen spielen *in vivo* für Afatinib eine zu vernachlässigende Rolle. Die wichtigsten zirkulierenden Afatinib-Metaboliten waren kovalente Addukte an Proteinen.

Elimination

Afatinib wird beim Menschen vorwiegend über den Stuhl ausgeschieden. Nach Gabe einer oralen Lösung mit 15 mg Afatinib wurden 85,4 % der Dosis im Stuhl und 4,3 % im Urin nachgewiesen. Dabei machte die Muttersubstanz Afatinib 88 % der nachgewiesenen Substanz aus. Afatinib wird mit einer effektiven Halbwertszeit von etwa 37 Stunden eliminiert. Demgemäß wurden Steady-State-Plasmakonzentrationen von Afatinib nach mehrmaliger Afatinib-Gabe innerhalb von 8 Tagen erreicht und bewirkten eine Akkumulation um den Faktor 2,77 ($AUC_{0-\infty}$) bzw. 2,11 (C_{max}). Für länger als 6 Monate mit Afatinib behandelte Patienten wurde eine terminale Halbwertszeit von 344 Stunden geschätzt.

Besondere Patientengruppen

Eingeschränkte Nierenfunktion

Weniger als 5 % einer Afatinib-Einzeldosis werden über die Nieren ausgeschieden. Die Exposition gegenüber Afatinib bei Patienten mit Beeinträchtigung der Nierenfunktion wurde mit der bei gesunden Probanden nach einer Einzeldosis von 40 mg GIOTRIF verglichen. Patienten mit mittelschwerer Beeinträchtigung der Nierenfunktion (n = 8; eGFR 30-59 ml/min/1,73 m² gemäß der MDRD[*Modification of Diet in Renal Disease*]-Formel) hatten eine Exposition von 101 % (C_{max}) bzw. 122 % (AUC_{0-tz}) im Vergleich zu den gesunden Probanden der Kontrollgruppe. Patienten mit schwerer Beeinträchtigung der Nierenfunktion (n = 8; eGFR 15-29 ml/min/1,73 m² gemäß der MDRD-Formel) hatten eine Exposition von 122 % (C_{max}) bzw. 150 % (AUC_{0-tz}) im Vergleich zu den gesunden Probanden der Kontrollgruppe. Auf Grundlage dieser Studie und der Analyse populationspharmakokinetischer Daten aus klinischen Studien zu unterschiedlichen Tumortypen wird der Schluss gezogen, dass bei Patienten mit leichter (eGFR 60-89 ml/min/1,73 m²), mittelschwerer (eGFR 30-59 ml/min/1,73 m²) oder schwerer (eGFR 15-29 ml/min/1,73 m²) Beeinträchtigung der Nierenfunktion keine Anpassung der Anfangsdosis erforderlich ist. Jedoch sollten Patienten mit schwerer Beeinträchtigung der Nierenfunktion überwacht werden (siehe „Populationspharmakokinetische Analyse zu besonderen Patientengruppen“ weiter unten sowie Abschnitt 4.2). Bei Patienten mit einer eGFR < 15 ml/min/1,73 m² oder unter Dialyse wurde GIOTRIF nicht untersucht.

Eingeschränkte Leberfunktion

Afatinib wird hauptsächlich über die Galle / den Stuhl ausgeschieden. Patienten mit leichter (Child-Pugh-Klasse A) oder mittlerer (Child-Pugh-Klasse B) Beeinträchtigung der Leberfunktion wiesen nach einer GIOTRIF-Einzeldosis zu 50 mg eine vergleichbare Exposition auf wie gesunde Probanden. Dies steht im Einklang mit den populationspharmakokinetischen Daten aus klinischen Studien zu verschiedenen Tumortypen (siehe weiter unten „Populationspharmakokinetische Analyse zu besonderen Patientengruppen“). Bei Patienten mit leichter bis mittelschwerer Beeinträchtigung der Leberfunktion scheint keine Anpassung der Anfangsdosis notwendig zu sein (siehe Abschnitt 4.2). Die Pharmakokinetik von Afatinib wurde bei Patienten mit schwerer Beeinträchtigung der Leberfunktion (Child-Pugh-Klasse C) nicht untersucht (siehe Abschnitt 4.4).

Populationspharmakokinetische Analyse zu besonderen Patientengruppen

Es wurde eine populationspharmakokinetische Analyse zu 927 Krebspatienten vorgenommen (764 mit NSCLC), die GIOTRIF als Monotherapie erhielten. Bei keiner der folgenden untersuchten Kovariablen wurde eine Anpassung der Anfangsdosis für notwendig erachtet.

Alter

Es wurde kein signifikanter Einfluss des Lebensalters (Spanne: 28-87 Jahre) auf die Pharmakokinetik von Afatinib beobachtet.

Körpergewicht

Im Vergleich zu einem Patienten mit 62 kg Körpergewicht (medianes Körpergewicht der Patienten der Gesamtpopulation) nahm die Plasmaexposition (AUC_{τ,ss}) bei einem Patienten mit 42 kg Körpergewicht (2,5. Perzentile) um 26 % zu und bei einem Patienten mit 95 kg Körpergewicht (97,5. Perzentile) um 22 % ab.

Geschlecht

Weibliche Patienten wiesen um 15 % höhere Plasmaspiegel (AUC_{τ,ss}, korrigiert für Körpergewicht) auf als männliche Patienten.

Ethnische Abstammung

Einer populationspharmakokinetischen Analyse zufolge, die Patienten aus asiatischen, weißen und schwarzen Ethnien einschloss, hatte die ethnische Abstammung keinen Einfluss auf die Pharmakokinetik von Afatinib. Für schwarze ethnische Gruppen lagen begrenzte Daten vor.

Eingeschränkte Nierenfunktion

Der Afatinib-Plasmaspiegel nimmt bei einer Verringerung der Kreatinin-Clearance (CrCl, berechnet nach Cockcroft-Gault) mäßig zu: Im Vergleich zu Patienten mit einer CrCl von 79 ml/min (mediane CrCl bei den Patienten der untersuchten Gesamtpopulation) nimmt der Afatinib-Plasmaspiegel bei einem Patienten mit einer CrCl von 60 ml/min oder 30 ml/min ($AUC_{\tau,ss}$) um 13 % bzw. 42 % zu und bei einem Patienten mit einer CrCl von 90 ml/min oder 120 ml/min um 6 % bzw. 20 % ab.

Eingeschränkte Leberfunktion

Patienten mit leichter bis mittelschwerer Beeinträchtigung der Leberfunktion (bestimmt anhand veränderter Leberwerte) wiesen keine relevante Veränderung der Afatinib-Plasmaspiegel auf. Für mittelgradige und schwere Beeinträchtigung der Leberfunktion lagen begrenzte Daten vor.

Andere Patientenmerkmale / intrinsische Faktoren

Andere Patientenmerkmale / intrinsische Faktoren, für die ein relevanter Einfluss auf die Afatinib-Plasmaspiegel beobachtet wurde, waren: ECOG-Performance-Status und Lactatdehydrogenase-Spiegel, alkalischer Phosphatase-Spiegel und Gesamtprotein. Die individuellen Effektgrößen für diese Kovariablen wurden als nicht klinisch relevant bewertet. Raucheranamnese, Alkoholkonsum (begrenzte Daten) oder Vorliegen von Lebermetastasen hatten keinen signifikanten Einfluss auf die Pharmakokinetik von Afatinib.

Weitere Informationen zu Wechselwirkungen mit anderen Arzneimitteln

Wechselwirkungen mit Transportsystemen der Arzneimittelaufnahme

In-vitro-Daten zufolge sind auf einer Hemmung der Transporter OATB1B1, OATP1B3, OATP2B1, OAT1, OAT3, OCT1, OCT2 oder OCT3 beruhende Arzneimittelwechselwirkungen mit Afatinib unwahrscheinlich.

Wechselwirkungen mit Cytochrom-P450(CYP)-Enzymen

Beim Menschen wurde beobachtet, dass enzymatische Reaktionen beim Afatinib-Metabolismus eine zu vernachlässigende Rolle spielen. Etwa 2 % einer Afatinib-Dosis wurden durch FMO3 metabolisiert, und die CYP3A4-abhängige N-Demethylierung lag unterhalb der quantifizierbaren Nachweisgrenze. Afatinib hat weder einen hemmenden noch einen induzierenden Einfluss auf CYP-Enzyme. Wechselwirkungen zwischen diesem Arzneimittel und anderen Arzneimitteln, welche CYP-Enzyme beeinflussen oder von diesen metabolisiert werden, sind daher unwahrscheinlich.

Einfluss einer Hemmung der UDP-Glucuronosyltransferase 1A1 (UGT1A1) auf Afatinib

In-vitro-Daten zufolge sind auf einer UGT1A1-Hemmung beruhende Arzneimittelwechselwirkungen mit Afatinib unwahrscheinlich.

5.3 Präklinische Daten zur Sicherheit

Die einmalige orale Gabe an Mäuse und Ratten ergab eine geringe Akut-Toxizität von Afatinib. In Studien mit wiederholter oraler Gabe über bis zu 26 Wochen an Ratten oder bis zu 52 Wochen an Minischweine waren die hauptsächlich betroffenen Organe die Haut (Veränderungen im Bereich der Dermis, Epithelatrophy und Follikulitis bei Ratten), der Gastrointestinaltrakt (Diarrhö, Magenerosionen, Epithelatrophy bei Ratten und Minischweinen) und die Nieren (Papillennekrose bei Ratten). Diese Veränderungen traten unterhalb, bei oder oberhalb der klinisch relevanten Exposition auf. Darüber hinaus wurde bei beiden Spezies in unterschiedlichen Organen eine pharmakodynamisch vermittelte Epithelatrophy beobachtet.

Reproduktionstoxizität

Alle Arzneimittel, die an den EGFR binden, inklusive GIOTRIF können aufgrund ihres Wirkmechanismus den Fötus schädigen. Die mit Afatinib durchgeführten Studien zur embryofötalen Entwicklung ergaben keine Hinweise auf teratogene Wirkungen. Dabei lag die jeweilige systemische Gesamtexposition (AUC) entweder etwas oberhalb (Faktor 2,2 bei Ratten) oder unterhalb (Faktor 0,3 bei Kaninchen) des humantherapeutischen Dosisbereichs.

Radioaktiv markiertes Afatinib, das am Tag 11 der Sugezeit oral gegeben wurde, wurde in die Muttermilch von Ratten ausgeschieden.

Eine Fertilitatsstudie zu mannlichen und weiblichen Ratten bis zur maximal vertraglichen Dosis ergab keinen signifikanten Einfluss auf die Fertilitat. Die systemische Gesamtexposition (AUC_{0-24}) bei mannlichen oder weiblichen Ratten lag im Bereich oder unterhalb der humantherapeutischen Exposition (Faktor 1,3 bzw. 0,51).

Eine Studie an Ratten bis zur maximal vertraglichen Dosis ergab keinen relevanten Einfluss auf die pra-/postnatale Entwicklung. Die hochste systemische Gesamtexposition (AUC_{0-24}) bei weiblichen Ratten lag unterhalb der bei Patienten beobachteten (Faktor 0,23).

Phototoxizitat

Ein *In-vitro*-3T3-Test ergab, dass Afatinib ein phototoxisches Potenzial haben konnte.

Kanzerogenes Potenzial

Es wurden keine Studien zum kanzerogenen Potenzial von Afatinib durchgefuhrt.

6. PHARMAZEUTISCHE ANGABEN

6.1 Liste der sonstigen Bestandteile

Tablettenkern

Lactose-Monohydrat
Mikrokristalline Cellulose (E460)
Hochdisperses Siliciumdioxid (E551)
Crospovidon (Typ A)
Magnesiumstearat (E470b)

Filmuberzug

GIOTRIF 20 mg Filmtabletten

Hypromellose (E464)
Macrogol 400
Titandioxid (E171)
Talkum (E553b)
Polysorbat 80 (E433)

GIOTRIF 30, 40 und 50 mg Filmtabletten

Hypromellose (E464)
Macrogol 400
Titandioxid (E171)
Talkum (E553b)
Polysorbat 80 (E433)
Indigocarmin, Aluminiumsalz (E132)

6.2 Inkompatibilitaten

Nicht zutreffend.

6.3 Dauer der Haltbarkeit

3 Jahre

6.4 Besondere Vorsichtsmaßnahmen für die Aufbewahrung

In der Originalverpackung aufbewahren, um den Inhalt vor Feuchtigkeit und Licht zu schützen.

6.5 Art und Inhalt des Behältnisses

Perforierte Blisterpackungen zur Abgabe von Einzeldosen aus PVC/PVDC. Jede Blisterpackung ist zusammen mit einem Beutel Trockenmittel in einem laminierten Aluminiumbeutel verpackt und enthält 7 x 1 Filmtablette. Packungsgrößen mit jeweils 7 x 1, 14 x 1 oder 28 x 1 Filmtablette.

Es werden möglicherweise nicht alle Packungsgrößen in den Verkehr gebracht.

6.6 Besondere Vorsichtsmaßnahmen für die Beseitigung

Nicht verwendetes Arzneimittel oder Abfallmaterial ist entsprechend den nationalen Anforderungen zu beseitigen.

7. INHABER DER ZULASSUNG

Boehringer Ingelheim International GmbH
Binger Straße 173
D-55216 Ingelheim am Rhein
Deutschland

8. ZULASSUNGSNUMMERN

GIOTRIF 20 mg Filmtabletten

EU/1/13/879/001

EU/1/13/879/002

EU/1/13/879/003

GIOTRIF 30 mg Filmtabletten

EU/1/13/879/004

EU/1/13/879/005

EU/1/13/879/006

GIOTRIF 40 mg Filmtabletten

EU/1/13/879/007

EU/1/13/879/008

EU/1/13/879/009

GIOTRIF 50 mg Filmtabletten

EU/1/13/879/010

EU/1/13/879/011

EU/1/13/879/012

9. DATUM DER ERTEILUNG DER ZULASSUNG / VERLÄNGERUNG DER ZULASSUNG

Datum der Erteilung der Zulassung: 25. September 2013

10. STAND DER INFORMATION

Ausführliche Informationen zu diesem Arzneimittel sind auf den Internetseiten der Europäischen Arzneimittel-Agentur <http://www.ema.europa.eu/> verfügbar.

ANHANG II

- A. HERSTELLER, DER (DIE) FÜR DIE CHARGENFREIGABE VERANTWORTLICH IST (SIND)**
- B. BEDINGUNGEN ODER EINSCHRÄNKUNGEN FÜR DIE ABGABE UND DEN GEBRAUCH**
- C. SONSTIGE BEDINGUNGEN UND AUFLAGEN DER GENEHMIGUNG FÜR DAS INVERKEHRBRINGEN**
- D. BEDINGUNGEN ODER EINSCHRÄNKUNGEN FÜR DIE SICHERE UND WIRKSAME ANWENDUNG DES ARZNEIMITTELS**

A. HERSTELLER, DER (DIE) FÜR DIE CHARGENFREIGABE VERANTWORTLICH IST (SIND)

Name und Anschrift des (der) Hersteller(s), der (die) für die Chargenfreigabe verantwortlich ist (sind)

Boehringer Ingelheim Pharma GmbH & Co. KG
Binger Straße 173
55216 Ingelheim am Rhein
DEUTSCHLAND

B. BEDINGUNGEN ODER EINSCHRÄNKUNGEN FÜR DIE ABGABE UND DEN GEBRAUCH

Arzneimittel, das der besonderen und eingeschränkten ärztlichen Verschreibung unterliegt (siehe Anhang I: Zusammenfassung der Merkmale des Arzneimittels, Abschnitt 4.2).

C. SONSTIGE BEDINGUNGEN UND AUFLAGEN DER GENEHMIGUNG FÜR DAS INVERKEHRBRINGEN

• **Regelmäßig aktualisierte Unbedenklichkeitsberichte**

Die Anforderungen an die Einreichung von regelmäßig aktualisierten Unbedenklichkeitsberichten für dieses Arzneimittel sind in der nach Artikel 107 c Absatz 7 der Richtlinie 2001/83/EG vorgesehenen und im europäischen Internetportal für Arzneimittel veröffentlichten Liste der in der Union festgelegten Stichtage (EURD-Liste) - und allen künftigen Aktualisierungen - festgelegt.

D. BEDINGUNGEN ODER EINSCHRÄNKUNGEN FÜR DIE SICHERE UND WIRKSAME ANWENDUNG DES ARZNEIMITTELS

• **Risikomanagement-Plan (RMP)**

Der Inhaber der Genehmigung für das Inverkehrbringen führt die notwendigen, im vereinbarten RMP beschriebenen und in Modul 1.8.2 der Zulassung dargelegten Pharmakovigilanzaktivitäten und Maßnahmen sowie alle künftigen vereinbarten Aktualisierungen des RMP durch.

Ein aktualisierter RMP ist einzureichen:

- nach Aufforderung durch die Europäische Arzneimittel-Agentur;
- jedes Mal wenn das Risikomanagement-System geändert wird, insbesondere infolge neuer eingegangener Informationen, die zu einer wesentlichen Änderung des Nutzen-Risiko-Verhältnisses führen können oder infolge des Erreichens eines wichtigen Meilensteins (in Bezug auf Pharmakovigilanz oder Risikominimierung).

ANHANG III
ETIKETTIERUNG UND PACKUNGSBEILAGE

A. ETIKETTIERUNG

ANGABEN AUF DER ÄUSSEREN UMHÜLLUNG

UMKARTON (FALTSCHACHEL FÜR BLISTERPACKUNG für 20 mg)

1. BEZEICHNUNG DES ARZNEIMITTELS

GIOTRIF 20 mg Filmtabletten
Afatinib

2. WIRKSTOFF(E)

Jede Filmtablette enthält 20 mg Afatinib (als Dimaleat).

3. SONSTIGE BESTANDTEILE

Enthält Lactose. Für weitere Informationen lesen Sie die Packungsbeilage.

4. DARREICHUNGSFORM UND INHALT

7 x 1 Filmtablette
14 x 1 Filmtablette
28 x 1 Filmtablette

5. HINWEISE ZUR UND ART(EN) DER ANWENDUNG

Zum Einnehmen.
Packungsbeilage beachten.

6. WARNHINWEIS, DASS DAS ARZNEIMITTEL FÜR KINDER UNZUGÄNGLICH AUFZUBEWAHREN IST

Arzneimittel für Kinder unzugänglich aufbewahren.

7. WEITERE WARNHINWEISE, FALLS ERFORDERLICH

8. VERFALLDATUM

Verwendbar bis

9. BESONDERE VORSICHTSMASSNAHMEN FÜR DIE AUFBEWAHRUNG

In der Originalverpackung aufbewahren, um den Inhalt vor Feuchtigkeit und Licht zu schützen.

10. GEGEBENENFALLS BESONDERE VORSICHTSMASSNAHMEN FÜR DIE BESEITIGUNG VON NICHT VERWENDETEM ARZNEIMITTEL ODER DAVON STAMMENDEN ABFALLMATERIALIEN

11. NAME UND ANSCHRIFT DES PHARMAZEUTISCHEN UNTERNEHMERS

Boehringer Ingelheim International GmbH
Binger Straße 173
D-55216 Ingelheim am Rhein
Deutschland

12. ZULASSUNGSNUMMER(N)

EU/1/13/879/001
EU/1/13/879/002
EU/1/13/879/003

13. CHARGENBEZEICHNUNG

Ch.-B.:

14. VERKAUFSABGRENZUNG

15. HINWEISE FÜR DEN GEBRAUCH

16. ANGABEN IN BLINDENSCHRIFT

GIOTRIF 20 mg

17. INDIVIDUELLES ERKENNUNGSMERKMAL – 2D-BARCODE

2D-Barcode mit individuellem Erkennungsmerkmal.

18. INDIVIDUELLES ERKENNUNGSMERKMAL – VOM MENSCHEN LESBARES FORMAT

PC: {Nummer} [Produktcode]

SN: {Nummer} [Seriennummer]

NN: {Nummer} [nationale Kostenerstattungsnummer oder eine andere nationale Nummer zur Identifizierung des Arzneimittels]

MINDESTANGABEN AUF DEM ALUMINIUMBEUTEL

ALUMINIUMBEUTEL für 20 mg

1. BEZEICHNUNG DES ARZNEIMITTELS

GIOTRIF 20 mg Filmtabletten
Afatinib

2. NAME DES PHARMAZEUTISCHEN UNTERNEHMERS

Boehringer Ingelheim (Logo)

3. VERFALLDATUM

Verw. bis

4. CHARGENBEZEICHNUNG

Ch.-B.:

5. WEITERE ANGABEN

Erst unmittelbar vor der Anwendung öffnen.

MINDESTANGABEN AUF BLISTERPACKUNGEN ODER FOLIENSTREIFEN

PERFORIERTE BLISTERPACKUNG für 20 mg

1. BEZEICHNUNG DES ARZNEIMITTELS

GIOTRIF 20 mg Filmtabletten
Afatinib

2. NAME DES PHARMAZEUTISCHEN UNTERNEHMERS

Boehringer Ingelheim (Logo)

3. VERFALLDATUM

EXP

4. CHARGENBEZEICHNUNG

Lot

5. WEITERE ANGABEN

Erst unmittelbar vor der Anwendung öffnen. *

* wird nur auf eine leere Einheit der Blisterpackung aufgedruckt, d. h. nicht auf die Einheiten der Blisterpackung, die Tabletten enthalten. Dadurch wird gewährleistet, dass der Text bis zur Entnahme der letzten Tablette aus der Blisterpackung lesbar ist.

ANGABEN AUF DER ÄUSSEREN UMHÜLLUNG

UMKARTON (FALTSCHACHEL FÜR BLISTERPACKUNG für 30 mg)

1. BEZEICHNUNG DES ARZNEIMITTELS

GIOTRIF 30 mg Filmtabletten
Afatinib

2. WIRKSTOFF(E)

Jede Filmtablette enthält 30 mg Afatinib (als Dimaleat).

3. SONSTIGE BESTANDTEILE

Enthält Lactose. Für weitere Informationen lesen Sie die Packungsbeilage.

4. DARREICHUNGSFORM UND INHALT

7 x 1 Filmtablette
14 x 1 Filmtablette
28 x 1 Filmtablette

5. HINWEISE ZUR UND ART(EN) DER ANWENDUNG

Zum Einnehmen.
Packungsbeilage beachten.

6. WARNHINWEIS, DASS DAS ARZNEIMITTEL FÜR KINDER UNZUGÄNGLICH AUFZUBEWAHREN IST

Arzneimittel für Kinder unzugänglich aufbewahren.

7. WEITERE WARNHINWEISE, FALLS ERFORDERLICH

8. VERFALLDATUM

Verwendbar bis

9. BESONDERE VORSICHTSMASSNAHMEN FÜR DIE AUFBEWAHRUNG

In der Originalverpackung aufbewahren, um den Inhalt vor Feuchtigkeit und Licht zu schützen.

10. GEGEBENENFALLS BESONDERE VORSICHTSMASSNAHMEN FÜR DIE BESEITIGUNG VON NICHT VERWENDETEM ARZNEIMITTEL ODER DAVON STAMMENDEN ABFALLMATERIALIEN

11. NAME UND ANSCHRIFT DES PHARMAZEUTISCHEN UNTERNEHMERS

Boehringer Ingelheim International GmbH
Binger Straße 173
D-55216 Ingelheim am Rhein
Deutschland

12. ZULASSUNGSNUMMER(N)

EU/1/13/879/004
EU/1/13/879/005
EU/1/13/879/006

13. CHARGENBEZEICHNUNG

Ch.-B.:

14. VERKAUFSABGRENZUNG

15. HINWEISE FÜR DEN GEBRAUCH

16. ANGABEN IN BLINDENSCHRIFT

GIOTRIF 30 mg

17. INDIVIDUELLES ERKENNUNGSMERKMAL – 2D-BARCODE

2D-Barcode mit individuellem Erkennungsmerkmal.

18. INDIVIDUELLES ERKENNUNGSMERKMAL – VOM MENSCHEN LESBARES FORMAT

PC: {Nummer} [Produktcode]

SN: {Nummer} [Seriennummer]

NN: {Nummer} [nationale Kostenerstattungsnummer oder eine andere nationale Nummer zur Identifizierung des Arzneimittels]

MINDESTANGABEN AUF DEM ALUMINIUMBEUTEL

ALUMINIUMBEUTEL für 30 mg

1. BEZEICHNUNG DES ARZNEIMITTELS

GIOTRIF 30 mg Filmtabletten
Afatinib

2. NAME DES PHARMAZEUTISCHEN UNTERNEHMERS

Boehringer Ingelheim (Logo)

3. VERFALLDATUM

Verw. bis

4. CHARGENBEZEICHNUNG

Ch.-B.:

5. WEITERE ANGABEN

Erst unmittelbar vor der Anwendung öffnen.

MINDESTANGABEN AUF BLISTERPACKUNGEN ODER FOLIENSTREIFEN

PERFORIERTE BLISTERPACKUNG für 30 mg

1. BEZEICHNUNG DES ARZNEIMITTELS

GIOTRIF 30 mg Filmtabletten
Afatinib

2. NAME DES PHARMAZEUTISCHEN UNTERNEHMERS

Boehringer Ingelheim (Logo)

3. VERFALLDATUM

EXP

4. CHARGENBEZEICHNUNG

Lot

5. WEITERE ANGABEN

Erst unmittelbar vor der Anwendung öffnen.*

* wird nur auf eine leere Einheit der Blisterpackung aufgedruckt, d. h. nicht auf die Einheiten der Blisterpackung, die Tabletten enthalten. Dadurch wird gewährleistet, dass der Text bis zur Entnahme der letzten Tablette aus der Blisterpackung lesbar ist.

ANGABEN AUF DER ÄUSSEREN UMHÜLLUNG

UMKARTON (FALTSCHACHEL FÜR BLISTERPACKUNG für 40 mg)

1. BEZEICHNUNG DES ARZNEIMITTELS

GIOTRIF 40 mg Filmtabletten
Afatinib

2. WIRKSTOFF(E)

Jede Filmtablette enthält 40 mg Afatinib (als Dimaleat).

3. SONSTIGE BESTANDTEILE

Enthält Lactose. Für weitere Informationen lesen Sie die Packungsbeilage.

4. DARREICHUNGSFORM UND INHALT

7 x 1 Filmtablette
14 x 1 Filmtablette
28 x 1 Filmtablette

5. HINWEISE ZUR UND ART(EN) DER ANWENDUNG

Zum Einnehmen.
Packungsbeilage beachten.

6. WARNHINWEIS, DASS DAS ARZNEIMITTEL FÜR KINDER UNZUGÄNGLICH AUFZUBEWAHREN IST

Arzneimittel für Kinder unzugänglich aufbewahren.

7. WEITERE WARNHINWEISE, FALLS ERFORDERLICH

8. VERFALLDATUM

Verwendbar bis

9. BESONDERE VORSICHTSMASSNAHMEN FÜR DIE AUFBEWAHRUNG

In der Originalverpackung aufbewahren, um den Inhalt vor Feuchtigkeit und Licht zu schützen.

10. GEGEBENENFALLS BESONDERE VORSICHTSMASSNAHMEN FÜR DIE BESEITIGUNG VON NICHT VERWENDETEM ARZNEIMITTEL ODER DAVON STAMMENDEN ABFALLMATERIALIEN

11. NAME UND ANSCHRIFT DES PHARMAZEUTISCHEN UNTERNEHMERS

Boehringer Ingelheim International GmbH
Binger Straße 173
D-55216 Ingelheim am Rhein
Deutschland

12. ZULASSUNGSNUMMER(N)

EU/1/13/879/007
EU/1/13/879/008
EU/1/13/879/009

13. CHARGENBEZEICHNUNG

Ch.-B.:

14. VERKAUFSABGRENZUNG

15. HINWEISE FÜR DEN GEBRAUCH

16. ANGABEN IN BLINDENSCHRIFT

GIOTRIF 40 mg

17. INDIVIDUELLES ERKENNUNGSMERKMAL – 2D-BARCODE

2D-Barcode mit individuellem Erkennungsmerkmal.

18. INDIVIDUELLES ERKENNUNGSMERKMAL – VOM MENSCHEN LESBARES FORMAT

PC: {Nummer} [Produktcode]
SN: {Nummer} [Seriennummer]
NN: {Nummer} [nationale Kostenerstattungsnummer oder eine andere nationale Nummer zur Identifizierung des Arzneimittels]

MINDESTANGABEN AUF DEM ALUMINIUMBEUTEL

ALUMINIUMBEUTEL für 40 mg

1. BEZEICHNUNG DES ARZNEIMITTELS

GIOTRIF 40 mg Filmtabletten
Afatinib

2. NAME DES PHARMAZEUTISCHEN UNTERNEHMERS

Boehringer Ingelheim (Logo)

3. VERFALLDATUM

Verw. bis

4. CHARGENBEZEICHNUNG

Ch.-B.:

5. WEITERE ANGABEN

Erst unmittelbar vor der Anwendung öffnen.

MINDESTANGABEN AUF BLISTERPACKUNGEN ODER FOLIENSTREIFEN

PERFORIERTE BLISTERPACKUNG für 40 mg

1. BEZEICHNUNG DES ARZNEIMITTELS

GIOTRIF 40 mg Filmtabletten
Afatinib

2. NAME DES PHARMAZEUTISCHEN UNTERNEHMERS

Boehringer Ingelheim (Logo)

3. VERFALLDATUM

EXP

4. CHARGENBEZEICHNUNG

Lot

5. WEITERE ANGABEN

Erst unmittelbar vor der Anwendung öffnen.*

* wird nur auf eine leere Einheit der Blisterpackung aufgedruckt, d. h. nicht auf die Einheiten der Blisterpackung, die Tabletten enthalten. Dadurch wird gewährleistet, dass der Text bis zur Entnahme der letzten Tablette aus der Blisterpackung lesbar ist.

ANGABEN AUF DER ÄUSSEREN UMHÜLLUNG

UMKARTON (FALTSCHACHEL FÜR BLISTERPACKUNG für 50 mg)

1. BEZEICHNUNG DES ARZNEIMITTELS

GIOTRIF 50 mg Filmtabletten
Afatinib

2. WIRKSTOFF(E)

Jede Filmtablette enthält 50 mg Afatinib (als Dimaleat).

3. SONSTIGE BESTANDTEILE

Enthält Lactose. Für weitere Informationen lesen Sie die Packungsbeilage.

4. DARREICHUNGSFORM UND INHALT

7 x 1 Filmtablette
14 x 1 Filmtablette
28 x 1 Filmtablette

5. HINWEISE ZUR UND ART(EN) DER ANWENDUNG

Zum Einnehmen.
Packungsbeilage beachten.

6. WARNHINWEIS, DASS DAS ARZNEIMITTEL FÜR KINDER UNZUGÄNGLICH AUFZUBEWAHREN IST

Arzneimittel für Kinder unzugänglich aufbewahren.

7. WEITERE WARNHINWEISE, FALLS ERFORDERLICH

8. VERFALLDATUM

Verwendbar bis

9. BESONDERE VORSICHTSMASSNAHMEN FÜR DIE AUFBEWAHRUNG

In der Originalverpackung aufbewahren, um den Inhalt vor Feuchtigkeit und Licht zu schützen.

10. GEGEBENENFALLS BESONDERE VORSICHTSMASSNAHMEN FÜR DIE BESEITIGUNG VON NICHT VERWENDETEM ARZNEIMITTEL ODER DAVON STAMMENDEN ABFALLMATERIALIEN

11. NAME UND ANSCHRIFT DES PHARMAZEUTISCHEN UNTERNEHMERS

Boehringer Ingelheim International GmbH
Binger Straße 173
D-55216 Ingelheim am Rhein
Deutschland

12. ZULASSUNGSNUMMER(N)

EU/1/13/879/010
EU/1/13/879/011
EU/1/13/879/012

13. CHARGENBEZEICHNUNG

Ch.-B.:

14. VERKAUFSABGRENZUNG

15. HINWEISE FÜR DEN GEBRAUCH

16. ANGABEN IN BLINDENSCHRIFT

GIOTRIF 50 mg

17. INDIVIDUELLES ERKENNUNGSMERKMAL – 2D-BARCODE

2D-Barcode mit individuellem Erkennungsmerkmal.

18. INDIVIDUELLES ERKENNUNGSMERKMAL – VOM MENSCHEN LESBARES FORMAT

PC: {Nummer} [Produktcode]
SN: {Nummer} [Seriennummer]
NN: {Nummer} [nationale Kostenerstattungsnummer oder eine andere nationale Nummer zur Identifizierung des Arzneimittels]

MINDESTANGABEN AUF DEM ALUMINIUMBEUTEL

ALUMINIUMBEUTEL für 50 mg

1. BEZEICHNUNG DES ARZNEIMITTELS

GIOTRIF 50 mg Filmtabletten
Afatinib

2. NAME DES PHARMAZEUTISCHEN UNTERNEHMERS

Boehringer Ingelheim (Logo)

3. VERFALLDATUM

Verw. bis

4. CHARGENBEZEICHNUNG

Ch.-B.:

5. WEITERE ANGABEN

Erst unmittelbar vor der Anwendung öffnen.

MINDESTANGABEN AUF BLISTERPACKUNGEN ODER FOLIENSTREIFEN

PERFORIERTE BLISTERPACKUNG für 50 mg

1. BEZEICHNUNG DES ARZNEIMITTELS

GIOTRIF 50 mg Filmtabletten
Afatinib

2. NAME DES PHARMAZEUTISCHEN UNTERNEHMERS

Boehringer Ingelheim (Logo)

3. VERFALLDATUM

EXP

4. CHARGENBEZEICHNUNG

Lot

5. WEITERE ANGABEN

Erst unmittelbar vor der Anwendung öffnen.*

* wird nur auf eine leere Einheit der Blisterpackung aufgedruckt, d. h. nicht auf die Einheiten der Blisterpackung, die Tabletten enthalten. Dadurch wird gewährleistet, dass der Text bis zur Entnahme der letzten Tablette aus der Blisterpackung lesbar ist.

B. PACKUNGSBEILAGE

Gebrauchsinformation: Information für Patienten

GIOTRIF 20 mg Filmtabletten Afatinib

▼ Dieses Arzneimittel unterliegt einer zusätzlichen Überwachung. Dies ermöglicht eine schnelle Identifizierung neuer Erkenntnisse über die Sicherheit. Sie können dabei helfen, indem Sie jede auftretende Nebenwirkung melden. Hinweise zur Meldung von Nebenwirkungen, siehe Ende Abschnitt 4.

Lesen Sie die gesamte Packungsbeilage sorgfältig durch, bevor Sie mit der Einnahme dieses Arzneimittels beginnen, denn sie enthält wichtige Informationen.

- Heben Sie die Packungsbeilage auf. Vielleicht möchten Sie diese später nochmals lesen.
- Wenn Sie weitere Fragen haben, wenden Sie sich an Ihren Arzt oder Apotheker.
- Dieses Arzneimittel wurde Ihnen persönlich verschrieben. Geben Sie es nicht an Dritte weiter. Es kann anderen Menschen schaden, auch wenn diese die gleichen Beschwerden haben wie Sie.
- Wenn eine der aufgeführten Nebenwirkungen Sie erheblich beeinträchtigt oder Sie Nebenwirkungen bemerken, die nicht in dieser Packungsbeilage angegeben sind, informieren Sie bitte Ihren Arzt oder Apotheker. Siehe Abschnitt 4.

Was in dieser Packungsbeilage steht

1. Was ist GIOTRIF und wofür wird es angewendet?
2. Was sollten Sie vor der Einnahme von GIOTRIF beachten?
3. Wie ist GIOTRIF einzunehmen?
4. Welche Nebenwirkungen sind möglich?
5. Wie ist GIOTRIF aufzubewahren?
6. Inhalt der Packung und weitere Informationen

1. Was ist GIOTRIF und wofür wird es angewendet?

GIOTRIF ist ein Arzneimittel, das den Wirkstoff Afatinib enthält. Afatinib hemmt die Aktivität einer Proteingruppe, der sogenannten ErbB-Familie (einschließlich EGFR [epidermaler Wachstumsfaktorrezeptor oder ErbB1], HER2 [ErbB2], ErbB3 und ErbB4). Diese Proteine sind am Wachstum und an der Ausbreitung von Krebszellen beteiligt, und können durch Veränderungen (Mutationen) in den zugrundeliegenden Genen beeinträchtigt sein. Dieses Arzneimittel kann das Wachstum und die Ausbreitung von Krebszellen verhindern, indem es die Wirkung dieser Proteine blockiert.

Dieses Arzneimittel wird für sich allein (sog. Monotherapie) zur Behandlung erwachsener Patienten mit einer bestimmten Form von Lungenkrebs (nicht-kleinzelliges Lungenkarzinom) angewendet:

- die durch eine Veränderung (Mutation) im EGFR-Gen gekennzeichnet ist. GIOTRIF kann Ihnen als Erstbehandlung verschrieben werden oder wenn eine vorherige Chemotherapie nicht mehr erfolgreich war.
- die eine Plattenepithel-Histologie aufweist, wenn eine vorherige Chemotherapie nicht mehr erfolgreich war.

2. Was sollten Sie vor der Einnahme von GIOTRIF beachten?

GIOTRIF darf nicht eingenommen werden,

- wenn Sie allergisch gegen Afatinib oder einen der in Abschnitt 6 genannten sonstigen Bestandteile dieses Arzneimittels sind.

Warnhinweise und Vorsichtsmaßnahmen

Bitte sprechen Sie mit Ihrem Arzt oder Apotheker, bevor Sie dieses Arzneimittel einnehmen,

- wenn Sie eine Frau sind, weniger als 50 kg wiegen oder Nierenprobleme haben. Falls etwas davon auf Sie zutrifft, kann Ihr Arzt eine engmaschige Überwachung für sinnvoll erachten, da die Nebenwirkungen unter Umständen stärker ausgeprägt sein können.
- wenn Sie schon einmal an einer bestimmten Form einer Lungenentzündung (interstitielle Lungenerkrankung) gelitten haben.
- wenn Sie Leberprobleme haben. Möglicherweise wird Ihr Arzt einige Leberuntersuchungen durchführen. Wenn Sie an einer schweren Lebererkrankung leiden, wird eine Behandlung mit diesem Arzneimittel nicht empfohlen.
- wenn Sie in der Vergangenheit Augenprobleme hatten, wie z. B. sehr trockene Augen, eine Entzündung der durchsichtigen Schicht auf der Vorderseite des Auges (der Hornhaut) oder Geschwüre, die den äußeren Teil des Auges betreffen, oder wenn Sie Kontaktlinsen tragen.
- wenn Sie schon einmal Herzprobleme hatten. Ihr Arzt kann eine engmaschige Überwachung für sinnvoll erachten.

Benachrichtigen Sie unverzüglich Ihren Arzt, wenn während der Einnahme dieses Arzneimittels

- Durchfall auftritt. Es ist wichtig, den Durchfall gleich beim Auftreten erster Anzeichen zu behandeln.
- ein Hautausschlag auftritt. Es ist wichtig, den Hautausschlag frühzeitig zu behandeln.
- Kurzatmigkeit (möglicherweise mit Husten oder Fieber) auftritt oder sich plötzlich verschlechtert. Hierbei könnte es sich eventuell um Symptome einer bestimmten Form der Lungenentzündung, der sogenannten „interstitiellen Lungenerkrankung“, handeln, die lebensbedrohlich sein kann.
- bei Ihnen eine akute oder sich verschlimmernde Rötung der Augen, Augenschmerzen, erhöhter Tränenfluss, verschwommenes Sehen und/oder Lichtempfindlichkeit auftreten. Diese Beschwerden müssen möglicherweise sofort behandelt werden.

Siehe auch Abschnitt 4. Welche Nebenwirkungen sind möglich?.

Kinder und Jugendliche

Für die Anwendung von GIOTRIF bei Kindern oder Jugendlichen liegen keine Untersuchungen vor. Dieses Arzneimittel darf bei Kindern oder Jugendlichen unter 18 Jahren nicht angewendet werden.

Einnahme von GIOTRIF zusammen mit anderen Arzneimitteln

Informieren Sie Ihren Arzt oder Apotheker, wenn Sie andere Arzneimittel einnehmen, kürzlich andere Arzneimittel eingenommen haben oder beabsichtigen andere Arzneimittel einzunehmen, auch wenn es sich um pflanzliche und nicht verschreibungspflichtige Arzneimittel handelt.

Im Besonderen können folgende Arzneimittel, wenn sie vor GIOTRIF eingenommen werden, den Blutspiegel von GIOTRIF erhöhen und somit das Nebenwirkungsrisiko verstärken. Sie sollten daher mit möglichst großem zeitlichen Abstand zu GIOTRIF eingenommen werden. Das bedeutet vorzugsweise mit einem zeitlichen Abstand zu GIOTRIF von 6 Stunden (für Arzneimittel, die zweimal täglich eingenommen werden) oder 12 Stunden (für Arzneimittel, die einmal täglich eingenommen werden):

- Ritonavir, Ketoconazol (außer in Shampoo), Itraconazol, Erythromycin, Nelfinavir, Saquinavir (zur Behandlung von verschiedenen Infektionen)
- Verapamil, Chinidin, Amiodaron (zur Behandlung von Herzerkrankungen)
- Ciclosporin A, Tacrolimus (Arzneimittel, die Ihr Immunsystem schwächen)

Folgende Arzneimittel können die Wirksamkeit von GIOTRIF abschwächen:

- Carbamazepin, Phenytoin, Phenobarbital (zur Behandlung von Krampfanfällen)
- Johanniskraut (*Hypericum perforatum*, ein pflanzliches Arzneimittel gegen Depressionen)
- Rifampicin (ein Antibiotikum zur Behandlung von Tuberkulose)

Fragen Sie Ihren Arzt, wenn Sie unsicher sind, wann diese Arzneimittel eingenommen werden sollen.

GIOTRIF kann die Konzentration von anderen Arzneimitteln im Blut erhöhen. Zu diesen Arzneimitteln gehören z. B. (aber nicht ausschließlich) folgende Arzneimittel:

- Sulfasalazin (zur Behandlung von Entzündungen und Infektionen)
- Rosuvastatin (zur Cholesterinsenkung).

Informieren Sie bitte Ihren Arzt vor Einnahme dieser Arzneimittel zusammen mit GIOTRIF.

Schwangerschaft und Stillzeit

Wenn Sie schwanger sind oder stillen, oder wenn Sie vermuten, schwanger zu sein oder beabsichtigen, schwanger zu werden, fragen Sie vor der Einnahme dieses Arzneimittels Ihren Arzt oder Apotheker um Rat.

Schwangerschaft

Während der Behandlung mit diesem Arzneimittel sollten Sie eine Schwangerschaft vermeiden. Wenn Sie schwanger werden könnten, muss während der Behandlung und noch mindestens 1 Monat nach der letzten Einnahme dieses Arzneimittels eine geeignete Verhütungsmethode angewendet werden, da das Ungeborene geschädigt werden könnte.

Falls Sie während der Behandlung mit diesem Arzneimittel schwanger geworden sind, müssen Sie sofort Ihren Arzt informieren. Ihr Arzt wird mit Ihnen zusammen entscheiden, ob die Behandlung fortgesetzt werden soll oder nicht.

Wenn Sie planen, nach der letzten Einnahme dieses Arzneimittels schwanger zu werden, sollten Sie Ihren Arzt um Rat fragen, da Ihr Körper dieses Arzneimittel möglicherweise noch nicht vollständig ausgeschieden haben könnte.

Stillzeit

Während der Behandlung mit diesem Arzneimittel dürfen Sie nicht stillen. Ein Risiko für das gestillte Kind kann nicht ausgeschlossen werden.

Verkehrstüchtigkeit und Fähigkeit zum Bedienen von Maschinen

Wenn bei Ihnen behandlungsbedingte Beschwerden auftreten, die Ihre Sehfähigkeit (z. B. gerötete und/oder gereizte Augen, Augentrockenheit, Tränenfluss, Lichtempfindlichkeit) oder Ihre Konzentrations- und Reaktionsfähigkeit beeinträchtigen, sollten Sie nicht aktiv am Straßenverkehr teilnehmen oder Maschinen bedienen, bis diese Nebenwirkungen verschwinden (siehe Abschnitt 4 Nebenwirkungen).

GIOTRIF enthält Lactose

Dieses Arzneimittel enthält einen Zucker, der Lactose genannt wird. Bitte nehmen Sie GIOTRIF erst nach Rücksprache mit Ihrem Arzt ein, wenn Ihnen bekannt ist, dass Sie unter einer Zuckerunverträglichkeit leiden.

3. Wie ist GIOTRIF einzunehmen?

Nehmen Sie dieses Arzneimittel immer genau nach Absprache mit Ihrem Arzt ein. Fragen Sie bei Ihrem Arzt oder Apotheker nach, wenn Sie sich nicht sicher sind.

Dosierung

Die empfohlene Dosis beträgt 40 mg pro Tag.

Je nachdem, wie gut Sie dieses Arzneimittel vertragen, kann Ihr Arzt Ihre Dosis anpassen (erhöhen oder verringern).

Wann sollten Sie GIOTRIF einnehmen?

- Es ist wichtig, dass Sie dieses Arzneimittel nicht zusammen mit Nahrung einnehmen.
- Wenn Sie dieses Arzneimittel eingenommen haben, warten Sie mindestens 1 Stunde bevor Sie etwas essen, oder
- wenn Sie bereits gegessen haben, warten Sie danach mindestens 3 Stunden bevor Sie dieses Arzneimittel einnehmen.
- Nehmen Sie dieses Arzneimittel einmal täglich und jedes Mal etwa zur gleichen Tageszeit ein. Dadurch wird es einfacher, an die Einnahme zu denken.
- Die Tabletten dürfen nicht gebrochen, zerkaut oder zerdrückt werden.
- Schlucken Sie die Tabletten im Ganzen mit einem Glas Wasser (ohne Kohlensäure).

GIOTRIF wird geschluckt. Wenn Sie Schwierigkeiten beim Schlucken haben, kann die Tablette in einem Glas Wasser (ohne Kohlensäure) aufgelöst werden. Es sollen keine anderen Flüssigkeiten verwendet werden. Geben Sie die Tablette im Ganzen ins Wasser und rühren Sie gelegentlich um, bis die Tablette in sehr kleine Partikel zerfallen ist. Dies kann ca. 15 Minuten dauern. Trinken Sie die Flüssigkeit sofort. Füllen Sie das Glas erneut mit Wasser und trinken Sie es ebenfalls aus, um sicherzustellen, dass Sie das gesamte Arzneimittel eingenommen haben.

Falls Sie nicht in der Lage sind zu schlucken und eine Magensonde haben, könnte Ihr Arzt vorschlagen, Ihnen das Arzneimittel über die Sonde zu geben.

Wenn Sie eine größere Menge von GIOTRIF eingenommen haben, als Sie sollten

Verständigen Sie sofort Ihren Arzt oder Apotheker. Es können stärkere Nebenwirkungen als sonst auftreten, und Ihr Arzt wird Ihre Behandlung möglicherweise unterbrechen und eine unterstützende Therapie einleiten.

Wenn Sie die Einnahme von GIOTRIF vergessen haben

- Wenn der Zeitraum bis zur Einnahme der nächsten Dosis noch mehr als 8 Stunden beträgt, nehmen Sie die versäumte Dosis ein, sobald Sie daran denken.
- Wenn die Einnahme der nächsten Dosis innerhalb der nächsten 8 Stunden ansteht, lassen Sie die versäumte Dosis aus und nehmen Sie die nächste Dosis zur gewohnten Zeit ein. Setzen Sie danach die Einnahme der Tabletten zur gewohnten Zeit fort.

Nehmen Sie nicht die doppelte Menge (2 Tabletten zur gleichen Zeit statt 1 Tablette) ein, wenn Sie die vorherige Einnahme vergessen haben.

Wenn Sie die Einnahme von GIOTRIF abbrechen

Beenden Sie die Einnahme dieses Arzneimittels nicht ohne vorige Rücksprache mit Ihrem Arzt. Es ist wichtig, dass Sie dieses Arzneimittel täglich einnehmen und so lange, wie Ihr Arzt es Ihnen verordnet hat. Wenn Sie dieses Arzneimittel nicht nehmen, wie Ihr Arzt es Ihnen verordnet hat, könnte Ihr Krebs wieder wachsen.

Wenn Sie weitere Fragen zur Anwendung dieses Arzneimittels haben, wenden Sie sich an Ihren Arzt oder Apotheker.

4. Welche Nebenwirkungen sind möglich?

Wie alle Arzneimittel kann auch dieses Arzneimittel Nebenwirkungen haben, die aber nicht bei jedem auftreten müssen.

Benachrichtigen Sie Ihren Arzt so schnell wie möglich, wenn Sie an einer der unten aufgeführten schwerwiegenden Nebenwirkungen leiden. In einigen Fällen muss Ihr Arzt möglicherweise die Behandlung unterbrechen und Ihre Dosis verringern oder die Behandlung abbrechen.

- **Durchfall** (sehr häufig, kann mehr als 1 von 10 Behandelten betreffen).
Länger als 2 Tage anhaltende oder schwerere Formen von Durchfall können zu Flüssigkeitsverlust (häufig, kann bis zu 1 von 10 Behandelten betreffen), niedrigen

Kaliumwerten im Blut (häufig) und einer Verschlechterung der Nierenfunktion (häufig) führen. Durchfall lässt sich behandeln. Nehmen Sie bei den ersten Anzeichen von Durchfall viel Flüssigkeit zu sich. Benachrichtigen Sie sofort Ihren Arzt und beginnen Sie so bald wie möglich mit einer geeigneten Behandlung. Es empfiehlt sich, vor Beginn der Behandlung mit GIOTRIF Mittel gegen Durchfall bereitzuhalten.

- **Hautausschlag** (sehr häufig).
Hautausschlag muss unbedingt frühzeitig behandelt werden. Informieren Sie Ihren Arzt, wenn Sie einen Hautausschlag entwickeln. Wenn die Behandlung nicht anschlägt und der Hautausschlag sich verstärkt (z. B. wenn sich die Haut abschält oder Blasen bildet), benachrichtigen Sie bitte sofort Ihren Arzt, da Ihr Arzt möglicherweise entscheiden wird, Ihre Behandlung mit GIOTRIF zu stoppen. Hautausschlag kann auf Hautstellen, die der Sonne ausgesetzt sind, auftreten oder sich verschlechtern. Das Tragen von schützender Kleidung und die Verwendung eines Sonnenschutzmittels werden empfohlen.
- **Lungenentzündung** (gelegentlich, kann bis zu 1 von 100 Behandelten betreffen), eine sogenannte „interstitielle Lungenerkrankung“. Informieren Sie sofort Ihren Arzt, wenn bei Ihnen Kurzatmigkeit (möglicherweise mit Husten oder Fieber) auftritt oder sich plötzlich verschlechtert.
- **Gereizte oder entzündete Augen**
Gereizte oder entzündete Augen können auftreten (Bindehautentzündung / kombinierte Hornhaut-Bindehaut-Entzündung tritt häufig auf und Hornhautentzündung tritt gelegentlich auf). Benachrichtigen Sie Ihren Arzt, wenn Augenbeschwerden wie z. B. Schmerzen, Rötung oder Augentrockenheit auftreten oder sich verschlechtern.

Wenn Sie eines oder mehrere der oben beschriebenen Symptome bemerken, wenden Sie sich schnellstmöglich an Ihren Arzt.

Die folgenden weiteren Nebenwirkungen wurden außerdem berichtet:

Sehr häufige Nebenwirkungen (kann mehr als 1 von 10 Behandelten betreffen):

- Reizung und Entzündung der Mundschleimhaut
- Nagelinfektion
- Verminderter Appetit
- Nasenbluten
- Übelkeit
- Erbrechen
- Juckreiz
- Trockene Haut

Häufige Nebenwirkungen (kann bis zu 1 von 10 Behandelten betreffen):

- Schmerzhafte, gerötete, geschwollene oder sich abschälende Haut an Händen und Füßen
- Anstieg der Leberenzym-Spiegel beim Bluttest (Aspartat-Aminotransferase und Alanin-Aminotransferase)
- Entzündung der Blasenschleimhaut, die mit Brennen beim Wasserlassen und häufigem, starkem Harndrang einhergeht (Zystitis)
- Gestörtes Geschmackempfinden (Dysgeusie)
- Magenschmerzen, Verdauungsstörungen, Sodbrennen
- Entzündung der Lippen
- Gewichtsverlust
- Laufende Nase
- Muskelkrämpfe
- Fieber
- Nagelprobleme

Gelegentliche Nebenwirkungen (kann bis zu 1 von 100 Behandelten betreffen):

- Entzündung der Bauchspeicheldrüse (Pankreatitis)

Seltene Nebenwirkungen (kann bis zu 1 von 1.000 Behandelten betreffen):

- Schwere Blasenbildung oder Ablösung der Haut (Verdacht auf Stevens-Johnson-Syndrom und toxische epidermale Nekrolyse)

Meldung von Nebenwirkungen

Wenn Sie Nebenwirkungen bemerken, wenden Sie sich an Ihren Arzt oder Apotheker. Dies gilt auch für Nebenwirkungen, die nicht in dieser Packungsbeilage angegeben sind. Sie können Nebenwirkungen auch direkt über [das in Anhang V aufgeführte nationale Meldesystem](#) anzeigen. Indem Sie Nebenwirkungen melden, können Sie dazu beitragen, dass mehr Informationen über die Sicherheit dieses Arzneimittels zur Verfügung gestellt werden.

5. Wie ist GIOTRIF aufzubewahren?

Bewahren Sie dieses Arzneimittel für Kinder unzugänglich auf.

Sie dürfen dieses Arzneimittel nach dem auf dem Umkarton nach „Verwendbar bis“ bzw. auf dem Beutel nach „Verw. bis“ bzw. auf der Blisterpackung nach „EXP“ angegebenen Verfalldatum nicht mehr verwenden. Das Verfalldatum bezieht sich auf den letzten Tag des angegebenen Monats.

In der Originalverpackung aufbewahren, um den Inhalt vor Feuchtigkeit und Licht zu schützen.

Entsorgen Sie Arzneimittel nicht im Abwasser oder Haushaltsabfall. Fragen Sie Ihren Apotheker, wie das Arzneimittel zu entsorgen ist, wenn Sie es nicht mehr verwenden. Sie tragen damit zum Schutz der Umwelt bei.

6. Inhalt der Packung und weitere Informationen

Was GIOTRIF enthält

- Der Wirkstoff ist Afatinib. Jede Filmtablette enthält 20 mg Afatinib (als Dimaleat).
- Die sonstigen Bestandteile sind: Lactose-Monohydrat, mikrokristalline Cellulose (E460), hochdisperses Siliciumdioxid (E551), Crospovidon (Typ A), Magnesiumstearat (E470b), Hypromellose (E464), Macrogol 400, Titandioxid (E171), Talkum (E553b), Polysorbat 80 (E433).

Wie GIOTRIF aussieht und Inhalt der Packung

GIOTRIF 20 mg Filmtabletten sind weiße bis gelbliche, runde Tabletten. Sie sind mit der Prägung „T20“ auf der einen Seite und dem Logo von Boehringer Ingelheim auf der anderen Seite versehen.

GIOTRIF Filmtabletten sind in Packungen mit 1, 2 oder 4 perforierten Blisterpackungen zur Abgabe von Einzeldosen erhältlich. Jede Blisterpackung enthält 7 x 1 Filmtablette und ist in einem Aluminiumbeutel mit Trockenmittel verpackt.

Es werden möglicherweise nicht alle Packungsgrößen in den Verkehr gebracht.

Pharmazeutischer Unternehmer

Boehringer Ingelheim International GmbH
Binger Straße 173
D-55216 Ingelheim am Rhein
Deutschland

Hersteller

Boehringer Ingelheim Pharma GmbH & Co. KG
Binger Strasse 173
D-55216 Ingelheim am Rhein
Deutschland

Falls Sie weitere Informationen über das Arzneimittel wünschen, setzen Sie sich bitte mit dem örtlichen Vertreter des pharmazeutischen Unternehmers in Verbindung.

België/Belgique/Belgien

SCS Boehringer Ingelheim Comm.V
Tél/Tel: +32 2 773 33 11

България

Бьорингер Ингелхайм РЦВ ГмбХ и Ко. КГ -
клон България
Тел: +359 2 958 79 98

Česká republika

Boehringer Ingelheim spol. s r.o.
Tel: +420 234 655 111

Danmark

Boehringer Ingelheim Danmark A/S
Tlf: +45 39 15 88 88

Deutschland

Boehringer Ingelheim Pharma GmbH & Co. KG
Tel: +49 (0) 800 77 90 900

Eesti

Boehringer Ingelheim RCV GmbH & Co KG
Eesti Filiaal
Tel: +372 612 8000

Ελλάδα

Boehringer Ingelheim Ellas A.E.
Τηλ: +30 2 10 89 06 300

España

Boehringer Ingelheim España, S.A.
Tel: +34 93 404 51 00

France

Boehringer Ingelheim France S.A.S.
Tél: +33 3 26 50 45 33

Hrvatska

Boehringer Ingelheim Zagreb d.o.o.
Tel: +385 1 2444 600

Ireland

Boehringer Ingelheim Ireland Ltd.
Tel: +353 1 295 9620

Lietuva

Boehringer Ingelheim RCV GmbH & Co KG
Lietuvos filialas
Tel: +370 37 473922

Luxembourg/Luxemburg

SCS Boehringer Ingelheim Comm.V
Tél/Tel: +32 2 773 33 11

Magyarország

Boehringer Ingelheim RCV GmbH & Co KG
Magyarországi Fióktelepe
Tel: +36 1 299 8900

Malta

Boehringer Ingelheim Ltd.
Tel: +44 1344 424 600

Nederland

Boehringer Ingelheim b.v.
Tel: +31 (0) 800 22 55 889

Norge

Boehringer Ingelheim Norway KS
Tlf: +47 66 76 13 00

Österreich

Boehringer Ingelheim RCV GmbH & Co KG
Tel: +43 1 80 105-0

Polska

Boehringer Ingelheim Sp. z o.o.
Tel: +48 22 699 0 699

Portugal

Boehringer Ingelheim, Unipessoal, Lda.
Tel: +351 21 313 53 00

România

Boehringer Ingelheim RCV GmbH & Co KG
Viena - Sucursala Bucuresti
Tel: +40 21 302 2800

Slovenija

Boehringer Ingelheim RCV GmbH & Co KG
Podružnica Ljubljana
Tel: +386 1 586 40 00

Ísland

Vistor hf.
Sími: +354 535 7000

Slovenská republika

Boehringer Ingelheim RCV GmbH & Co KG
organizačná zložka
Tel: +421 2 5810 1211

Italia

Boehringer Ingelheim Italia S.p.A.
Tel: +39 02 5355 1

Suomi/Finland

Boehringer Ingelheim Finland Ky
Puh/Tel: +358 10 3102 800

Κύπρος

Boehringer Ingelheim Ellas A.E.
Τηλ: +30 2 10 89 06 300

Sverige

Boehringer Ingelheim AB
Tel: +46 8 721 21 00

Latvija

Boehringer Ingelheim RCV GmbH & Co KG
Latvijas filiāle
Tel: +371 67 240 011

United Kingdom

Boehringer Ingelheim Ltd.
Tel: +44 1344 424 600

Diese Packungsbeilage wurde zuletzt überarbeitet im {Monat JJJJ}.

Weitere Informationsquellen

Ausführliche Informationen zu diesem Arzneimittel sind auf den Internetseiten der Europäischen Arzneimittel-Agentur <http://www.ema.europa.eu/> verfügbar.

Gebrauchsinformation: Information für Patienten

GIOTRIF 30 mg Filmtabletten Afatinib

▼ Dieses Arzneimittel unterliegt einer zusätzlichen Überwachung. Dies ermöglicht eine schnelle Identifizierung neuer Erkenntnisse über die Sicherheit. Sie können dabei helfen, indem Sie jede auftretende Nebenwirkung melden. Hinweise zur Meldung von Nebenwirkungen, siehe Ende Abschnitt 4.

Lesen Sie die gesamte Packungsbeilage sorgfältig durch, bevor Sie mit der Einnahme dieses Arzneimittels beginnen, denn sie enthält wichtige Informationen.

- Heben Sie die Packungsbeilage auf. Vielleicht möchten Sie diese später nochmals lesen.
- Wenn Sie weitere Fragen haben, wenden Sie sich an Ihren Arzt oder Apotheker.
- Dieses Arzneimittel wurde Ihnen persönlich verschrieben. Geben Sie es nicht an Dritte weiter. Es kann anderen Menschen schaden, auch wenn diese die gleichen Beschwerden haben wie Sie.
- Wenn eine der aufgeführten Nebenwirkungen Sie erheblich beeinträchtigt oder Sie Nebenwirkungen bemerken, die nicht in dieser Packungsbeilage angegeben sind, informieren Sie bitte Ihren Arzt oder Apotheker. Siehe Abschnitt 4.

Was in dieser Packungsbeilage steht

1. Was ist GIOTRIF und wofür wird es angewendet?
2. Was sollten Sie vor der Einnahme von GIOTRIF beachten?
3. Wie ist GIOTRIF einzunehmen?
4. Welche Nebenwirkungen sind möglich?
5. Wie ist GIOTRIF aufzubewahren?
6. Inhalt der Packung und weitere Informationen

1. Was ist GIOTRIF und wofür wird es angewendet?

GIOTRIF ist ein Arzneimittel, das den Wirkstoff Afatinib enthält. Afatinib hemmt die Aktivität einer Proteingruppe, der sogenannten ErbB-Familie (einschließlich EGFR [epidermaler Wachstumsfaktorrezeptor oder ErbB1], HER2 [ErbB2], ErbB3 und ErbB4). Diese Proteine sind am Wachstum und an der Ausbreitung von Krebszellen beteiligt, und können durch Veränderungen (Mutationen) in den zugrundeliegenden Genen beeinträchtigt sein. Dieses Arzneimittel kann das Wachstum und die Ausbreitung von Krebszellen verhindern, indem es die Wirkung dieser Proteine blockiert.

Dieses Arzneimittel wird für sich allein (sog. Monotherapie) zur Behandlung erwachsener Patienten mit einer bestimmten Form von Lungenkrebs (nicht-kleinzelliges Lungenkarzinom) angewendet:

- die durch eine Veränderung (Mutation) im EGFR-Gen gekennzeichnet ist. GIOTRIF kann Ihnen als Erstbehandlung verschrieben werden oder wenn eine vorherige Chemotherapie nicht mehr erfolgreich war.
- die eine Plattenepithel-Histologie aufweist, wenn eine vorherige Chemotherapie nicht mehr erfolgreich war.

2. Was sollten Sie vor der Einnahme von GIOTRIF beachten?

GIOTRIF darf nicht eingenommen werden,

- wenn Sie allergisch gegen Afatinib oder einen der in Abschnitt 6 genannten sonstigen Bestandteile dieses Arzneimittels sind.

Warnhinweise und Vorsichtsmaßnahmen

Bitte sprechen Sie mit Ihrem Arzt oder Apotheker, bevor Sie dieses Arzneimittel einnehmen,

- wenn Sie eine Frau sind, weniger als 50 kg wiegen oder Nierenprobleme haben. Falls etwas davon auf Sie zutrifft, kann Ihr Arzt eine engmaschige Überwachung für sinnvoll erachten, da die Nebenwirkungen unter Umständen stärker ausgeprägt sein können.
- wenn Sie schon einmal an einer bestimmten Form einer Lungenentzündung (interstitielle Lungenerkrankung) gelitten haben.
- wenn Sie Leberprobleme haben. Möglicherweise wird Ihr Arzt einige Leberuntersuchungen durchführen. Wenn Sie an einer schweren Lebererkrankung leiden, wird eine Behandlung mit diesem Arzneimittel nicht empfohlen.
- wenn Sie in der Vergangenheit Augenprobleme hatten, wie z. B. sehr trockene Augen, eine Entzündung der durchsichtigen Schicht auf der Vorderseite des Auges (der Hornhaut) oder Geschwüre, die den äußeren Teil des Auges betreffen, oder wenn Sie Kontaktlinsen tragen.
- wenn Sie schon einmal Herzprobleme hatten. Ihr Arzt kann eine engmaschige Überwachung für sinnvoll erachten.

Benachrichtigen Sie unverzüglich Ihren Arzt, wenn während der Einnahme dieses Arzneimittels

- Durchfall auftritt. Es ist wichtig, den Durchfall gleich beim Auftreten erster Anzeichen zu behandeln.
- ein Hautausschlag auftritt. Es ist wichtig, den Hautausschlag frühzeitig zu behandeln.
- Kurzatmigkeit (möglicherweise mit Husten oder Fieber) auftritt oder sich plötzlich verschlechtert. Hierbei könnte es sich eventuell um Symptome einer bestimmten Form der Lungenentzündung, der sogenannten „interstitiellen Lungenerkrankung“, handeln, die lebensbedrohlich sein kann.
- bei Ihnen eine akute oder sich verschlimmernde Rötung der Augen, Augenschmerzen, erhöhter Tränenfluss, verschwommenes Sehen und/oder Lichtempfindlichkeit auftreten. Diese Beschwerden müssen möglicherweise sofort behandelt werden.

Siehe auch Abschnitt 4. Welche Nebenwirkungen sind möglich?.

Kinder und Jugendliche

Für die Anwendung von GIOTRIF bei Kindern oder Jugendlichen liegen keine Untersuchungen vor. Dieses Arzneimittel darf bei Kindern oder Jugendlichen unter 18 Jahren nicht angewendet werden.

Einnahme von GIOTRIF zusammen mit anderen Arzneimitteln

Informieren Sie Ihren Arzt oder Apotheker, wenn Sie andere Arzneimittel einnehmen, kürzlich andere Arzneimittel eingenommen haben oder beabsichtigen andere Arzneimittel einzunehmen, auch wenn es sich um pflanzliche und nicht verschreibungspflichtige Arzneimittel handelt.

Im Besonderen können folgende Arzneimittel, wenn sie vor GIOTRIF eingenommen werden, den Blutspiegel von GIOTRIF erhöhen und somit das Nebenwirkungsrisiko verstärken. Sie sollten daher mit möglichst großem zeitlichen Abstand zu GIOTRIF eingenommen werden. Das bedeutet vorzugsweise mit einem zeitlichen Abstand zu GIOTRIF von 6 Stunden (für Arzneimittel, die zweimal täglich eingenommen werden) oder 12 Stunden (für Arzneimittel, die einmal täglich eingenommen werden):

- Ritonavir, Ketoconazol (außer in Shampoo), Itraconazol, Erythromycin, Nelfinavir, Saquinavir (zur Behandlung von verschiedenen Infektionen)
- Verapamil, Chinidin, Amiodaron (zur Behandlung von Herzerkrankungen)
- Ciclosporin A, Tacrolimus (Arzneimittel, die Ihr Immunsystem schwächen)

Folgende Arzneimittel können die Wirksamkeit von GIOTRIF abschwächen:

- Carbamazepin, Phenytoin, Phenobarbital (zur Behandlung von Krampfanfällen)
- Johanniskraut (*Hypericum perforatum*, ein pflanzliches Arzneimittel gegen Depressionen)
- Rifampicin (ein Antibiotikum zur Behandlung von Tuberkulose)

Fragen Sie Ihren Arzt, wenn Sie unsicher sind, wann diese Arzneimittel eingenommen werden sollen.

GIOTRIF kann die Konzentration von anderen Arzneimitteln im Blut erhöhen. Zu diesen Arzneimitteln gehören z. B. (aber nicht ausschließlich) folgende Arzneimittel:

- Sulfasalazin (zur Behandlung von Entzündungen und Infektionen)
- Rosuvastatin (zur Cholesterinsenkung).

Informieren Sie bitte Ihren Arzt vor Einnahme dieser Arzneimittel zusammen mit GIOTRIF.

Schwangerschaft und Stillzeit

Wenn Sie schwanger sind oder stillen, oder wenn Sie vermuten, schwanger zu sein oder beabsichtigen, schwanger zu werden, fragen Sie vor der Einnahme dieses Arzneimittels Ihren Arzt oder Apotheker um Rat.

Schwangerschaft

Während der Behandlung mit diesem Arzneimittel sollten Sie eine Schwangerschaft vermeiden. Wenn Sie schwanger werden könnten, muss während der Behandlung und noch mindestens 1 Monat nach der letzten Einnahme dieses Arzneimittels eine geeignete Verhütungsmethode angewendet werden, da das Ungeborene geschädigt werden könnte.

Falls Sie während der Behandlung mit diesem Arzneimittel schwanger geworden sind, müssen Sie sofort Ihren Arzt informieren. Ihr Arzt wird mit Ihnen zusammen entscheiden, ob die Behandlung fortgesetzt werden soll oder nicht.

Wenn Sie planen, nach der letzten Einnahme dieses Arzneimittels schwanger zu werden, sollten Sie Ihren Arzt um Rat fragen, da Ihr Körper dieses Arzneimittel möglicherweise noch nicht vollständig ausgeschieden haben könnte.

Stillzeit

Während der Behandlung mit diesem Arzneimittel dürfen Sie nicht stillen. Ein Risiko für das gestillte Kind kann nicht ausgeschlossen werden.

Verkehrstüchtigkeit und Fähigkeit zum Bedienen von Maschinen

Wenn bei Ihnen behandlungsbedingte Beschwerden auftreten, die Ihre Sehfähigkeit (z. B. gerötete und/oder gereizte Augen, Augentrockenheit, Tränenfluss, Lichtempfindlichkeit) oder Ihre Konzentrations- und Reaktionsfähigkeit beeinträchtigen, sollten Sie nicht aktiv am Straßenverkehr teilnehmen oder Maschinen bedienen, bis diese Nebenwirkungen verschwinden (siehe Abschnitt 4 Nebenwirkungen).

GIOTRIF enthält Lactose

Dieses Arzneimittel enthält einen Zucker, der Lactose genannt wird. Bitte nehmen Sie GIOTRIF erst nach Rücksprache mit Ihrem Arzt ein, wenn Ihnen bekannt ist, dass Sie unter einer Zuckerunverträglichkeit leiden.

3. Wie ist GIOTRIF einzunehmen?

Nehmen Sie dieses Arzneimittel immer genau nach Absprache mit Ihrem Arzt ein. Fragen Sie bei Ihrem Arzt oder Apotheker nach, wenn Sie sich nicht sicher sind.

Dosierung

Die empfohlene Dosis beträgt 40 mg pro Tag.

Je nachdem, wie gut Sie dieses Arzneimittel vertragen, kann Ihr Arzt Ihre Dosis anpassen (erhöhen oder verringern).

Wann sollten Sie GIOTRIF einnehmen?

- Es ist wichtig, dass Sie dieses Arzneimittel nicht zusammen mit Nahrung einnehmen.
- Wenn Sie dieses Arzneimittel eingenommen haben, warten Sie mindestens 1 Stunde bevor Sie etwas essen, oder
- wenn Sie bereits gegessen haben, warten Sie danach mindestens 3 Stunden bevor Sie dieses Arzneimittel einnehmen.
- Nehmen Sie dieses Arzneimittel einmal täglich und jedes Mal etwa zur gleichen Tageszeit ein. Dadurch wird es einfacher, an die Einnahme zu denken.
- Die Tabletten dürfen nicht gebrochen, zerkaut oder zerdrückt werden.
- Schlucken Sie die Tabletten im Ganzen mit einem Glas Wasser (ohne Kohlensäure).

GIOTRIF wird geschluckt. Wenn Sie Schwierigkeiten beim Schlucken haben, kann die Tablette in einem Glas Wasser (ohne Kohlensäure) aufgelöst werden. Es sollen keine anderen Flüssigkeiten verwendet werden. Geben Sie die Tablette im Ganzen ins Wasser und rühren Sie gelegentlich um, bis die Tablette in sehr kleine Partikel zerfallen ist. Dies kann ca. 15 Minuten dauern. Trinken Sie die Flüssigkeit sofort. Füllen Sie das Glas erneut mit Wasser und trinken Sie es ebenfalls aus, um sicherzustellen, dass Sie das gesamte Arzneimittel eingenommen haben.

Falls Sie nicht in der Lage sind zu schlucken und eine Magensonde haben, könnte Ihr Arzt vorschlagen, Ihnen das Arzneimittel über die Sonde zu geben.

Wenn Sie eine größere Menge von GIOTRIF eingenommen haben, als Sie sollten

Verständigen Sie sofort Ihren Arzt oder Apotheker. Es können stärkere Nebenwirkungen als sonst auftreten, und Ihr Arzt wird Ihre Behandlung möglicherweise unterbrechen und eine unterstützende Therapie einleiten.

Wenn Sie die Einnahme von GIOTRIF vergessen haben

- Wenn der Zeitraum bis zur Einnahme der nächsten Dosis noch mehr als 8 Stunden beträgt, nehmen Sie die versäumte Dosis ein, sobald Sie daran denken.
- Wenn die Einnahme der nächsten Dosis innerhalb der nächsten 8 Stunden ansteht, lassen Sie die versäumte Dosis aus und nehmen Sie die nächste Dosis zur gewohnten Zeit ein. Setzen Sie danach die Einnahme der Tabletten zur gewohnten Zeit fort.

Nehmen Sie nicht die doppelte Menge (2 Tabletten zur gleichen Zeit statt 1 Tablette) ein, wenn Sie die vorherige Einnahme vergessen haben.

Wenn Sie die Einnahme von GIOTRIF abbrechen

Beenden Sie die Einnahme dieses Arzneimittels nicht ohne vorige Rücksprache mit Ihrem Arzt. Es ist wichtig, dass Sie dieses Arzneimittel täglich einnehmen und so lange, wie Ihr Arzt es Ihnen verordnet hat. Wenn Sie dieses Arzneimittel nicht nehmen, wie Ihr Arzt es Ihnen verordnet hat, könnte Ihr Krebs wieder wachsen.

Wenn Sie weitere Fragen zur Anwendung dieses Arzneimittels haben, wenden Sie sich an Ihren Arzt oder Apotheker.

4. Welche Nebenwirkungen sind möglich?

Wie alle Arzneimittel kann auch dieses Arzneimittel Nebenwirkungen haben, die aber nicht bei jedem auftreten müssen.

Benachrichtigen Sie Ihren Arzt so schnell wie möglich, wenn Sie an einer der unten aufgeführten schwerwiegenden Nebenwirkungen leiden. In einigen Fällen muss Ihr Arzt möglicherweise die Behandlung unterbrechen und Ihre Dosis verringern oder die Behandlung abbrechen.

- **Durchfall** (sehr häufig, kann mehr als 1 von 10 Behandelten betreffen).
Länger als 2 Tage anhaltende oder schwerere Formen von Durchfall können zu Flüssigkeitsverlust (häufig, kann bis zu 1 von 10 Behandelten betreffen), niedrigen

Kaliumwerten im Blut (häufig) und einer Verschlechterung der Nierenfunktion (häufig) führen. Durchfall lässt sich behandeln. Nehmen Sie bei den ersten Anzeichen von Durchfall viel Flüssigkeit zu sich. Benachrichtigen Sie sofort Ihren Arzt und beginnen Sie so bald wie möglich mit einer geeigneten Behandlung. Es empfiehlt sich, vor Beginn der Behandlung mit GIOTRIF Mittel gegen Durchfall bereitzuhalten.

- **Hautausschlag** (sehr häufig).
Hautausschlag muss unbedingt frühzeitig behandelt werden. Informieren Sie Ihren Arzt, wenn Sie einen Hautausschlag entwickeln. Wenn die Behandlung nicht anschlägt und der Hautausschlag sich verstärkt (z. B. wenn sich die Haut abschält oder Blasen bildet), benachrichtigen Sie bitte sofort Ihren Arzt, da Ihr Arzt möglicherweise entscheiden wird, Ihre Behandlung mit GIOTRIF zu stoppen. Hautausschlag kann auf Hautstellen, die der Sonne ausgesetzt sind, auftreten oder sich verschlechtern. Das Tragen von schützender Kleidung und die Verwendung eines Sonnenschutzmittels werden empfohlen.
- **Lungenentzündung** (gelegentlich, kann bis zu 1 von 100 Behandelten betreffen), eine sogenannte „interstitielle Lungenerkrankung“. Informieren Sie sofort Ihren Arzt, wenn bei Ihnen Kurzatmigkeit (möglicherweise mit Husten oder Fieber) auftritt oder sich plötzlich verschlechtert.
- **Gereizte oder entzündete Augen**
Gereizte oder entzündete Augen können auftreten (Bindehautentzündung / kombinierte Hornhaut-Bindehaut-Entzündung tritt häufig auf und Hornhautentzündung tritt gelegentlich auf). Benachrichtigen Sie Ihren Arzt, wenn Augenbeschwerden wie z. B. Schmerzen, Rötung oder Augentrockenheit auftreten oder sich verschlechtern.

Wenn Sie eines oder mehrere der oben beschriebenen Symptome bemerken, wenden Sie sich schnellstmöglich an Ihren Arzt.

Die folgenden weiteren Nebenwirkungen wurden außerdem berichtet:

Sehr häufige Nebenwirkungen (kann mehr als 1 von 10 Behandelten betreffen):

- Reizung und Entzündung der Mundschleimhaut
- Nagelinfektion
- Verminderter Appetit
- Nasenbluten
- Übelkeit
- Erbrechen
- Juckreiz
- Trockene Haut

Häufige Nebenwirkungen (kann bis zu 1 von 10 Behandelten betreffen):

- Schmerzende, gerötete, geschwollene oder sich abschälende Haut an Händen und Füßen
- Anstieg der Leberenzym-Spiegel beim Bluttest (Aspartat-Aminotransferase und Alanin-Aminotransferase)
- Entzündung der Blasenschleimhaut, die mit Brennen beim Wasserlassen und häufigem, starkem Harndrang einhergeht (Zystitis)
- Gestörtes Geschmacksempfinden (Dysgeusie)
- Magenschmerzen, Verdauungsstörungen, Sodbrennen
- Entzündung der Lippen
- Gewichtsverlust
- Laufende Nase
- Muskelkrämpfe
- Fieber
- Nagelprobleme

Gelegentliche Nebenwirkungen (kann bis zu 1 von 100 Behandelten betreffen):

- Entzündung der Bauchspeicheldrüse (Pankreatitis)

Seltene Nebenwirkungen (kann bis zu 1 von 1.000 Behandelten betreffen):

- Schwere Blasenbildung oder Ablösung der Haut (Verdacht auf Stevens-Johnson-Syndrom und toxische epidermale Nekrolyse)

Meldung von Nebenwirkungen

Wenn Sie Nebenwirkungen bemerken, wenden Sie sich an Ihren Arzt oder Apotheker. Dies gilt auch für Nebenwirkungen, die nicht in dieser Packungsbeilage angegeben sind. Sie können Nebenwirkungen auch direkt über [das in Anhang V aufgeführte nationale Meldesystem](#) anzeigen. Indem Sie Nebenwirkungen melden, können Sie dazu beitragen, dass mehr Informationen über die Sicherheit dieses Arzneimittels zur Verfügung gestellt werden.

5. Wie ist GIOTRIF aufzubewahren?

Bewahren Sie dieses Arzneimittel für Kinder unzugänglich auf.

Sie dürfen dieses Arzneimittel nach dem auf dem Umkarton nach „Verwendbar bis“ bzw. auf dem Beutel nach „Verw. bis“ bzw. auf der Blisterpackung nach „EXP“ angegebenen Verfalldatum nicht mehr verwenden. Das Verfalldatum bezieht sich auf den letzten Tag des angegebenen Monats.

In der Originalverpackung aufbewahren, um den Inhalt vor Feuchtigkeit und Licht zu schützen.

Entsorgen Sie Arzneimittel nicht im Abwasser oder Haushaltsabfall. Fragen Sie Ihren Apotheker, wie das Arzneimittel zu entsorgen ist, wenn Sie es nicht mehr verwenden. Sie tragen damit zum Schutz der Umwelt bei.

6. Inhalt der Packung und weitere Informationen

Was GIOTRIF enthält

- Der Wirkstoff ist Afatinib. Jede Filmtablette enthält 30 mg Afatinib (als Dimaleat).
- Die sonstigen Bestandteile sind: Lactose-Monohydrat; mikrokristalline Cellulose (E460); hochdisperses Siliciumdioxid (E551); Crospovidon (Typ A); Magnesiumstearat (E470b); Hypromellose (E464); Macrogol 400; Titandioxid (E171); Talkum (E553b); Polysorbat 80 (E433); Indigocarmin, Aluminiumsalz (E132).

Wie GIOTRIF aussieht und Inhalt der Packung

GIOTRIF 30 mg Filmtabletten sind dunkelblaue, runde Tabletten. Sie sind mit der Prägung „T30“ auf der einen Seite und dem Logo von Boehringer Ingelheim auf der anderen Seite versehen.

GIOTRIF Filmtabletten sind in Packungen mit 1, 2 oder 4 perforierten Blisterpackungen zur Abgabe von Einzeldosen erhältlich. Jede Blisterpackung enthält 7 x 1 Filmtablette und ist in einem Aluminiumbeutel mit Trockenmittel verpackt.

Es werden möglicherweise nicht alle Packungsgrößen in den Verkehr gebracht.

Pharmazeutischer Unternehmer

Boehringer Ingelheim International GmbH
Binger Straße 173
D-55216 Ingelheim am Rhein
Deutschland

Hersteller

Boehringer Ingelheim Pharma GmbH & Co. KG
Binger Strasse 173
D-55216 Ingelheim am Rhein
Deutschland

Falls Sie weitere Informationen über das Arzneimittel wünschen, setzen Sie sich bitte mit dem örtlichen Vertreter des pharmazeutischen Unternehmers in Verbindung.

België/Belgique/Belgien

SCS Boehringer Ingelheim Comm.V
Tél/Tel: +32 2 773 33 11

България

Бьорингер Ингелхайм РЦВ ГмбХ и Ко. КГ -
клон България
Тел: +359 2 958 79 98

Česká republika

Boehringer Ingelheim spol. s r.o.
Tel: +420 234 655 111

Danmark

Boehringer Ingelheim Danmark A/S
Tlf: +45 39 15 88 88

Deutschland

Boehringer Ingelheim Pharma GmbH & Co. KG
Tel: +49 (0) 800 77 90 900

Eesti

Boehringer Ingelheim RCV GmbH & Co KG
Eesti Filiaal
Tel: +372 612 8000

Ελλάδα

Boehringer Ingelheim Ellas A.E.
Τηλ: +30 2 10 89 06 300

España

Boehringer Ingelheim España, S.A.
Tel: +34 93 404 51 00

France

Boehringer Ingelheim France S.A.S.
Tél: +33 3 26 50 45 33

Hrvatska

Boehringer Ingelheim Zagreb d.o.o.
Tel: +385 1 2444 600

Ireland

Boehringer Ingelheim Ireland Ltd.
Tel: +353 1 295 9620

Lietuva

Boehringer Ingelheim RCV GmbH & Co KG
Lietuvos filialas
Tel: +370 37 473922

Luxembourg/Luxemburg

SCS Boehringer Ingelheim Comm.V
Tél/Tel: +32 2 773 33 11

Magyarország

Boehringer Ingelheim RCV GmbH & Co KG
Magyarországi Fióktelepe
Tel: +36 1 299 8900

Malta

Boehringer Ingelheim Ltd.
Tel: +44 1344 424 600

Nederland

Boehringer Ingelheim b.v.
Tel: +31 (0) 800 22 55 889

Norge

Boehringer Ingelheim Norway KS
Tlf: +47 66 76 13 00

Österreich

Boehringer Ingelheim RCV GmbH & Co KG
Tel: +43 1 80 105-0

Polska

Boehringer Ingelheim Sp. z o.o.
Tel: +48 22 699 0 699

Portugal

Boehringer Ingelheim, Unipessoal, Lda.
Tel: +351 21 313 53 00

România

Boehringer Ingelheim RCV GmbH & Co KG
Viena - Sucursala Bucuresti
Tel: +40 21 302 2800

Slovenija

Boehringer Ingelheim RCV GmbH & Co KG
Podružnica Ljubljana
Tel: +386 1 586 40 00

Ísland

Vistor hf.
Sími: +354 535 7000

Slovenská republika

Boehringer Ingelheim RCV GmbH & Co KG
organizačná zložka
Tel: +421 2 5810 1211

Italia

Boehringer Ingelheim Italia S.p.A.
Tel: +39 02 5355 1

Suomi/Finland

Boehringer Ingelheim Finland Ky
Puh/Tel: +358 10 3102 800

Κύπρος

Boehringer Ingelheim Ellas A.E.
Τηλ: +30 2 10 89 06 300

Sverige

Boehringer Ingelheim AB
Tel: +46 8 721 21 00

Latvija

Boehringer Ingelheim RCV GmbH & Co KG
Latvijas filiāle
Tel: +371 67 240 011

United Kingdom

Boehringer Ingelheim Ltd.
Tel: +44 1344 424 600

Diese Packungsbeilage wurde zuletzt überarbeitet im {Monat JJJJ}.

Weitere Informationsquellen

Ausführliche Informationen zu diesem Arzneimittel sind auf den Internetseiten der Europäischen Arzneimittel-Agentur <http://www.ema.europa.eu/> verfügbar.

Gebrauchsinformation: Information für Patienten

GIOTRIF 40 mg Filmtabletten Afatinib

▼ Dieses Arzneimittel unterliegt einer zusätzlichen Überwachung. Dies ermöglicht eine schnelle Identifizierung neuer Erkenntnisse über die Sicherheit. Sie können dabei helfen, indem Sie jede auftretende Nebenwirkung melden. Hinweise zur Meldung von Nebenwirkungen, siehe Ende Abschnitt 4.

Lesen Sie die gesamte Packungsbeilage sorgfältig durch, bevor Sie mit der Einnahme dieses Arzneimittels beginnen, denn sie enthält wichtige Informationen.

- Heben Sie die Packungsbeilage auf. Vielleicht möchten Sie diese später nochmals lesen.
- Wenn Sie weitere Fragen haben, wenden Sie sich an Ihren Arzt oder Apotheker.
- Dieses Arzneimittel wurde Ihnen persönlich verschrieben. Geben Sie es nicht an Dritte weiter. Es kann anderen Menschen schaden, auch wenn diese die gleichen Beschwerden haben wie Sie.
- Wenn eine der aufgeführten Nebenwirkungen Sie erheblich beeinträchtigt oder Sie Nebenwirkungen bemerken, die nicht in dieser Packungsbeilage angegeben sind, informieren Sie bitte Ihren Arzt oder Apotheker. Siehe Abschnitt 4.

Was in dieser Packungsbeilage steht

1. Was ist GIOTRIF und wofür wird es angewendet?
2. Was sollten Sie vor der Einnahme von GIOTRIF beachten?
3. Wie ist GIOTRIF einzunehmen?
4. Welche Nebenwirkungen sind möglich?
5. Wie ist GIOTRIF aufzubewahren?
6. Inhalt der Packung und weitere Informationen

1. Was ist GIOTRIF und wofür wird es angewendet?

GIOTRIF ist ein Arzneimittel, das den Wirkstoff Afatinib enthält. Afatinib hemmt die Aktivität einer Proteingruppe, der sogenannten ErbB-Familie (einschließlich EGFR [epidermaler Wachstumsfaktorrezeptor oder ErbB1], HER2 [ErbB2], ErbB3 und ErbB4). Diese Proteine sind am Wachstum und an der Ausbreitung von Krebszellen beteiligt, und können durch Veränderungen (Mutationen) in den zugrundeliegenden Genen beeinträchtigt sein. Dieses Arzneimittel kann das Wachstum und die Ausbreitung von Krebszellen verhindern, indem es die Wirkung dieser Proteine blockiert.

Dieses Arzneimittel wird für sich allein (sog. Monotherapie) zur Behandlung erwachsener Patienten mit einer bestimmten Form von Lungenkrebs (nicht-kleinzelliges Lungenkarzinom) angewendet:

- die durch eine Veränderung (Mutation) im EGFR-Gen gekennzeichnet ist. GIOTRIF kann Ihnen als Erstbehandlung verschrieben werden oder wenn eine vorherige Chemotherapie nicht mehr erfolgreich war.
- die eine Plattenepithel-Histologie aufweist, wenn eine vorherige Chemotherapie nicht mehr erfolgreich war.

2. Was sollten Sie vor der Einnahme von GIOTRIF beachten?

GIOTRIF darf nicht eingenommen werden,

- wenn Sie allergisch gegen Afatinib oder einen der in Abschnitt 6 genannten sonstigen Bestandteile dieses Arzneimittels sind.

Warnhinweise und Vorsichtsmaßnahmen

Bitte sprechen Sie mit Ihrem Arzt oder Apotheker, bevor Sie dieses Arzneimittel einnehmen,

- wenn Sie eine Frau sind, weniger als 50 kg wiegen oder Nierenprobleme haben. Falls etwas davon auf Sie zutrifft, kann Ihr Arzt eine engmaschige Überwachung für sinnvoll erachten, da die Nebenwirkungen unter Umständen stärker ausgeprägt sein können.
- wenn Sie schon einmal an einer bestimmten Form einer Lungenentzündung (interstitielle Lungenerkrankung) gelitten haben.
- wenn Sie Leberprobleme haben. Möglicherweise wird Ihr Arzt einige Leberuntersuchungen durchführen. Wenn Sie an einer schweren Lebererkrankung leiden, wird eine Behandlung mit diesem Arzneimittel nicht empfohlen.
- wenn Sie in der Vergangenheit Augenprobleme hatten, wie z. B. sehr trockene Augen, eine Entzündung der durchsichtigen Schicht auf der Vorderseite des Auges (der Hornhaut) oder Geschwüre, die den äußeren Teil des Auges betreffen, oder wenn Sie Kontaktlinsen tragen.
- wenn Sie schon einmal Herzprobleme hatten. Ihr Arzt kann eine engmaschige Überwachung für sinnvoll erachten.

Benachrichtigen Sie unverzüglich Ihren Arzt, wenn während der Einnahme dieses Arzneimittels

- Durchfall auftritt. Es ist wichtig, den Durchfall gleich beim Auftreten erster Anzeichen zu behandeln.
- ein Hautausschlag auftritt. Es ist wichtig, den Hautausschlag frühzeitig zu behandeln.
- Kurzatmigkeit (möglicherweise mit Husten oder Fieber) auftritt oder sich plötzlich verschlechtert. Hierbei könnte es sich eventuell um Symptome einer bestimmten Form der Lungenentzündung, der sogenannten „interstitiellen Lungenerkrankung“, handeln, die lebensbedrohlich sein kann.
- bei Ihnen eine akute oder sich verschlimmernde Rötung der Augen, Augenschmerzen, erhöhter Tränenfluss, verschwommenes Sehen und/oder Lichtempfindlichkeit auftreten. Diese Beschwerden müssen möglicherweise sofort behandelt werden.

Siehe auch Abschnitt 4. Welche Nebenwirkungen sind möglich?.

Kinder und Jugendliche

Für die Anwendung von GIOTRIF bei Kindern oder Jugendlichen liegen keine Untersuchungen vor. Dieses Arzneimittel darf bei Kindern oder Jugendlichen unter 18 Jahren nicht angewendet werden.

Einnahme von GIOTRIF zusammen mit anderen Arzneimitteln

Informieren Sie Ihren Arzt oder Apotheker, wenn Sie andere Arzneimittel einnehmen, kürzlich andere Arzneimittel eingenommen haben oder beabsichtigen andere Arzneimittel einzunehmen, auch wenn es sich um pflanzliche und nicht verschreibungspflichtige Arzneimittel handelt.

Im Besonderen können folgende Arzneimittel, wenn sie vor GIOTRIF eingenommen werden, den Blutspiegel von GIOTRIF erhöhen und somit das Nebenwirkungsrisiko verstärken. Sie sollten daher mit möglichst großem zeitlichen Abstand zu GIOTRIF eingenommen werden. Das bedeutet vorzugsweise mit einem zeitlichen Abstand zu GIOTRIF von 6 Stunden (für Arzneimittel, die zweimal täglich eingenommen werden) oder 12 Stunden (für Arzneimittel, die einmal täglich eingenommen werden):

- Ritonavir, Ketoconazol (außer in Shampoo), Itraconazol, Erythromycin, Nelfinavir, Saquinavir (zur Behandlung von verschiedenen Infektionen)
- Verapamil, Chinidin, Amiodaron (zur Behandlung von Herzerkrankungen)
- Ciclosporin A, Tacrolimus (Arzneimittel, die Ihr Immunsystem schwächen)

Folgende Arzneimittel können die Wirksamkeit von GIOTRIF abschwächen:

- Carbamazepin, Phenytoin, Phenobarbital (zur Behandlung von Krampfanfällen)
- Johanniskraut (*Hypericum perforatum*, ein pflanzliches Arzneimittel gegen Depressionen)
- Rifampicin (ein Antibiotikum zur Behandlung von Tuberkulose)

Fragen Sie Ihren Arzt, wenn Sie unsicher sind, wann diese Arzneimittel eingenommen werden sollen.

GIOTRIF kann die Konzentration von anderen Arzneimitteln im Blut erhöhen. Zu diesen Arzneimitteln gehören z. B. (aber nicht ausschließlich) folgende Arzneimittel:

- Sulfasalazin (zur Behandlung von Entzündungen und Infektionen)
- Rosuvastatin (zur Cholesterinsenkung).

Informieren Sie bitte Ihren Arzt vor Einnahme dieser Arzneimittel zusammen mit GIOTRIF.

Schwangerschaft und Stillzeit

Wenn Sie schwanger sind oder stillen, oder wenn Sie vermuten, schwanger zu sein oder beabsichtigen, schwanger zu werden, fragen Sie vor der Einnahme dieses Arzneimittels Ihren Arzt oder Apotheker um Rat.

Schwangerschaft

Während der Behandlung mit diesem Arzneimittel sollten Sie eine Schwangerschaft vermeiden. Wenn Sie schwanger werden könnten, muss während der Behandlung und noch mindestens 1 Monat nach der letzten Einnahme dieses Arzneimittels eine geeignete Verhütungsmethode angewendet werden, da das Ungeborene geschädigt werden könnte.

Falls Sie während der Behandlung mit diesem Arzneimittel schwanger geworden sind, müssen Sie sofort Ihren Arzt informieren. Ihr Arzt wird mit Ihnen zusammen entscheiden, ob die Behandlung fortgesetzt werden soll oder nicht.

Wenn Sie planen, nach der letzten Einnahme dieses Arzneimittels schwanger zu werden, sollten Sie Ihren Arzt um Rat fragen, da Ihr Körper dieses Arzneimittel möglicherweise noch nicht vollständig ausgeschieden haben könnte.

Stillzeit

Während der Behandlung mit diesem Arzneimittel dürfen Sie nicht stillen. Ein Risiko für das gestillte Kind kann nicht ausgeschlossen werden.

Verkehrstüchtigkeit und Fähigkeit zum Bedienen von Maschinen

Wenn bei Ihnen behandlungsbedingte Beschwerden auftreten, die Ihre Sehfähigkeit (z. B. gerötete und/oder gereizte Augen, Augentrockenheit, Tränenfluss, Lichtempfindlichkeit) oder Ihre Konzentrations- und Reaktionsfähigkeit beeinträchtigen, sollten Sie nicht aktiv am Straßenverkehr teilnehmen oder Maschinen bedienen, bis diese Nebenwirkungen verschwinden (siehe Abschnitt 4 Nebenwirkungen).

GIOTRIF enthält Lactose

Dieses Arzneimittel enthält einen Zucker, der Lactose genannt wird. Bitte nehmen Sie GIOTRIF erst nach Rücksprache mit Ihrem Arzt ein, wenn Ihnen bekannt ist, dass Sie unter einer Zuckerunverträglichkeit leiden.

3. Wie ist GIOTRIF einzunehmen?

Nehmen Sie dieses Arzneimittel immer genau nach Absprache mit Ihrem Arzt ein. Fragen Sie bei Ihrem Arzt oder Apotheker nach, wenn Sie sich nicht sicher sind.

Dosierung

Die empfohlene Dosis beträgt 40 mg pro Tag.

Je nachdem, wie gut Sie dieses Arzneimittel vertragen, kann Ihr Arzt Ihre Dosis anpassen (erhöhen oder verringern).

Wann sollten Sie GIOTRIF einnehmen?

- Es ist wichtig, dass Sie dieses Arzneimittel nicht zusammen mit Nahrung einnehmen.
- Wenn Sie dieses Arzneimittel eingenommen haben, warten Sie mindestens 1 Stunde bevor Sie etwas essen, oder
- wenn Sie bereits gegessen haben, warten Sie danach mindestens 3 Stunden bevor Sie dieses Arzneimittel einnehmen.
- Nehmen Sie dieses Arzneimittel einmal täglich und jedes Mal etwa zur gleichen Tageszeit ein. Dadurch wird es einfacher, an die Einnahme zu denken.
- Die Tabletten dürfen nicht gebrochen, zerkaut oder zerdrückt werden.
- Schlucken Sie die Tabletten im Ganzen mit einem Glas Wasser (ohne Kohlensäure).

GIOTRIF wird geschluckt. Wenn Sie Schwierigkeiten beim Schlucken haben, kann die Tablette in einem Glas Wasser (ohne Kohlensäure) aufgelöst werden. Es sollen keine anderen Flüssigkeiten verwendet werden. Geben Sie die Tablette im Ganzen ins Wasser und rühren Sie gelegentlich um, bis die Tablette in sehr kleine Partikel zerfallen ist. Dies kann ca. 15 Minuten dauern. Trinken Sie die Flüssigkeit sofort. Füllen Sie das Glas erneut mit Wasser und trinken Sie es ebenfalls aus, um sicherzustellen, dass Sie das gesamte Arzneimittel eingenommen haben.

Falls Sie nicht in der Lage sind zu schlucken und eine Magensonde haben, könnte Ihr Arzt vorschlagen, Ihnen das Arzneimittel über die Sonde zu geben.

Wenn Sie eine größere Menge von GIOTRIF eingenommen haben, als Sie sollten

Verständigen Sie sofort Ihren Arzt oder Apotheker. Es können stärkere Nebenwirkungen als sonst auftreten, und Ihr Arzt wird Ihre Behandlung möglicherweise unterbrechen und eine unterstützende Therapie einleiten.

Wenn Sie die Einnahme von GIOTRIF vergessen haben

- Wenn der Zeitraum bis zur Einnahme der nächsten Dosis noch mehr als 8 Stunden beträgt, nehmen Sie die versäumte Dosis ein, sobald Sie daran denken.
- Wenn die Einnahme der nächsten Dosis innerhalb der nächsten 8 Stunden ansteht, lassen Sie die versäumte Dosis aus und nehmen Sie die nächste Dosis zur gewohnten Zeit ein. Setzen Sie danach die Einnahme der Tabletten zur gewohnten Zeit fort.

Nehmen Sie nicht die doppelte Menge (2 Tabletten zur gleichen Zeit statt 1 Tablette) ein, wenn Sie die vorherige Einnahme vergessen haben.

Wenn Sie die Einnahme von GIOTRIF abbrechen

Beenden Sie die Einnahme dieses Arzneimittels nicht ohne vorige Rücksprache mit Ihrem Arzt. Es ist wichtig, dass Sie dieses Arzneimittel täglich einnehmen und so lange, wie Ihr Arzt es Ihnen verordnet hat. Wenn Sie dieses Arzneimittel nicht nehmen, wie Ihr Arzt es Ihnen verordnet hat, könnte Ihr Krebs wieder wachsen.

Wenn Sie weitere Fragen zur Anwendung dieses Arzneimittels haben, wenden Sie sich an Ihren Arzt oder Apotheker.

4. Welche Nebenwirkungen sind möglich?

Wie alle Arzneimittel kann auch dieses Arzneimittel Nebenwirkungen haben, die aber nicht bei jedem auftreten müssen.

Benachrichtigen Sie Ihren Arzt so schnell wie möglich, wenn Sie an einer der unten aufgeführten schwerwiegenden Nebenwirkungen leiden. In einigen Fällen muss Ihr Arzt möglicherweise die Behandlung unterbrechen und Ihre Dosis verringern oder die Behandlung abbrechen.

- **Durchfall** (sehr häufig, kann mehr als 1 von 10 Behandelten betreffen).
Länger als 2 Tage anhaltende oder schwerere Formen von Durchfall können zu Flüssigkeitsverlust (häufig, kann bis zu 1 von 10 Behandelten betreffen), niedrigen

Kaliumwerten im Blut (häufig) und einer Verschlechterung der Nierenfunktion (häufig) führen. Durchfall lässt sich behandeln. Nehmen Sie bei den ersten Anzeichen von Durchfall viel Flüssigkeit zu sich. Benachrichtigen Sie sofort Ihren Arzt und beginnen Sie so bald wie möglich mit einer geeigneten Behandlung. Es empfiehlt sich, vor Beginn der Behandlung mit GIOTRIF Mittel gegen Durchfall bereitzuhalten.

- **Hautausschlag** (sehr häufig).
Hautausschlag muss unbedingt frühzeitig behandelt werden. Informieren Sie Ihren Arzt, wenn Sie einen Hautausschlag entwickeln. Wenn die Behandlung nicht anschlägt und der Hautausschlag sich verstärkt (z. B. wenn sich die Haut abschält oder Blasen bildet), benachrichtigen Sie bitte sofort Ihren Arzt, da Ihr Arzt möglicherweise entscheiden wird, Ihre Behandlung mit GIOTRIF zu stoppen. Hautausschlag kann auf Hautstellen, die der Sonne ausgesetzt sind, auftreten oder sich verschlechtern. Das Tragen von schützender Kleidung und die Verwendung eines Sonnenschutzmittels werden empfohlen.
- **Lungenentzündung** (gelegentlich, kann bis zu 1 von 100 Behandelten betreffen), eine sogenannte „interstitielle Lungenerkrankung“. Informieren Sie sofort Ihren Arzt, wenn bei Ihnen Kurzatmigkeit (möglicherweise mit Husten oder Fieber) auftritt oder sich plötzlich verschlechtert.
- **Gereizte oder entzündete Augen**
Gereizte oder entzündete Augen können auftreten (Bindehautentzündung / kombinierte Hornhaut-Bindehaut-Entzündung tritt häufig auf und Hornhautentzündung tritt gelegentlich auf). Benachrichtigen Sie Ihren Arzt, wenn Augenbeschwerden wie z. B. Schmerzen, Rötung oder Augentrockenheit auftreten oder sich verschlechtern.

Wenn Sie eines oder mehrere der oben beschriebenen Symptome bemerken, wenden Sie sich schnellstmöglich an Ihren Arzt.

Die folgenden weiteren Nebenwirkungen wurden außerdem berichtet:

Sehr häufige Nebenwirkungen (kann mehr als 1 von 10 Behandelten betreffen):

- Reizung und Entzündung der Mundschleimhaut
- Nagelinfektion
- Verminderter Appetit
- Nasenbluten
- Übelkeit
- Erbrechen
- Juckreiz
- Trockene Haut

Häufige Nebenwirkungen (kann bis zu 1 von 10 Behandelten betreffen):

- Schmerzhafte, gerötete, geschwollene oder sich abschälende Haut an Händen und Füßen
- Anstieg der Leberenzym-Spiegel beim Bluttest (Aspartat-Aminotransferase und Alanin-Aminotransferase)
- Entzündung der Blasenschleimhaut, die mit Brennen beim Wasserlassen und häufigem, starkem Harndrang einhergeht (Zystitis)
- Gestörtes Geschmackempfinden (Dysgeusie)
- Magenschmerzen, Verdauungsstörungen, Sodbrennen
- Entzündung der Lippen
- Gewichtsverlust
- Laufende Nase
- Muskelkrämpfe
- Fieber
- Nagelprobleme

Gelegentliche Nebenwirkungen (kann bis zu 1 von 100 Behandelten betreffen):

- Entzündung der Bauchspeicheldrüse (Pankreatitis)

Seltene Nebenwirkungen (kann bis zu 1 von 1.000 Behandelten betreffen):

- Schwere Blasenbildung oder Ablösung der Haut (Verdacht auf Stevens-Johnson-Syndrom und toxische epidermale Nekrolyse)

Meldung von Nebenwirkungen

Wenn Sie Nebenwirkungen bemerken, wenden Sie sich an Ihren Arzt oder Apotheker. Dies gilt auch für Nebenwirkungen, die nicht in dieser Packungsbeilage angegeben sind. Sie können Nebenwirkungen auch direkt über [das in Anhang V aufgeführte nationale Meldesystem](#) anzeigen. Indem Sie Nebenwirkungen melden, können Sie dazu beitragen, dass mehr Informationen über die Sicherheit dieses Arzneimittels zur Verfügung gestellt werden.

5. Wie ist GIOTRIF aufzubewahren?

Bewahren Sie dieses Arzneimittel für Kinder unzugänglich auf.

Sie dürfen dieses Arzneimittel nach dem auf dem Umkarton nach „Verwendbar bis“ bzw. auf dem Beutel nach „Verw. bis“ bzw. auf der Blisterpackung nach „EXP“ angegebenen Verfalldatum nicht mehr verwenden. Das Verfalldatum bezieht sich auf den letzten Tag des angegebenen Monats.

In der Originalverpackung aufbewahren, um den Inhalt vor Feuchtigkeit und Licht zu schützen.

Entsorgen Sie Arzneimittel nicht im Abwasser oder Haushaltsabfall. Fragen Sie Ihren Apotheker, wie das Arzneimittel zu entsorgen ist, wenn Sie es nicht mehr verwenden. Sie tragen damit zum Schutz der Umwelt bei.

6. Inhalt der Packung und weitere Informationen

Was GIOTRIF enthält

- Der Wirkstoff ist Afatinib. Jede Filmtablette enthält 40 mg Afatinib (als Dimaleat).
- Die sonstigen Bestandteile sind: Lactose-Monohydrat; mikrokristalline Cellulose (E460); hochdisperses Siliciumdioxid (E551); Crospovidon (Typ A); Magnesiumstearat (E470b); Hypromellose (E464); Macrogol 400; Titandioxid (E171); Talkum (E553b); Polysorbat 80 (E433); Indigocarmin, Aluminiumsalz (E132).

Wie GIOTRIF aussieht und Inhalt der Packung

GIOTRIF 40 mg Filmtabletten sind hellblaue, runde Tabletten. Sie sind mit der Prägung „T40“ auf der einen Seite und dem Logo von Boehringer Ingelheim auf der anderen Seite versehen.

GIOTRIF Filmtabletten sind in Packungen mit 1, 2 oder 4 perforierten Blisterpackungen zur Abgabe von Einzeldosen erhältlich. Jede Blisterpackung enthält 7 x 1 Filmtablette und ist in einem Aluminiumbeutel mit Trockenmittel verpackt.

Es werden möglicherweise nicht alle Packungsgrößen in den Verkehr gebracht.

Pharmazeutischer Unternehmer

Boehringer Ingelheim International GmbH
Binger Straße 173
D-55216 Ingelheim am Rhein
Deutschland

Hersteller

Boehringer Ingelheim Pharma GmbH & Co. KG
Binger Strasse 173
D-55216 Ingelheim am Rhein
Deutschland

Falls Sie weitere Informationen über das Arzneimittel wünschen, setzen Sie sich bitte mit dem örtlichen Vertreter des pharmazeutischen Unternehmers in Verbindung.

België/Belgique/Belgien

SCS Boehringer Ingelheim Comm.V
Tél/Tel: +32 2 773 33 11

България

Бьорингер Ингелхайм РЦВ ГмбХ и Ко. КГ -
клон България
Тел: +359 2 958 79 98

Česká republika

Boehringer Ingelheim spol. s r.o.
Tel: +420 234 655 111

Danmark

Boehringer Ingelheim Danmark A/S
Tlf: +45 39 15 88 88

Deutschland

Boehringer Ingelheim Pharma GmbH & Co. KG
Tel: +49 (0) 800 77 90 900

Eesti

Boehringer Ingelheim RCV GmbH & Co KG
Eesti Filiaal
Tel: +372 612 8000

Ελλάδα

Boehringer Ingelheim Ellas A.E.
Τηλ: +30 2 10 89 06 300

España

Boehringer Ingelheim España, S.A.
Tel: +34 93 404 51 00

France

Boehringer Ingelheim France S.A.S.
Tél: +33 3 26 50 45 33

Hrvatska

Boehringer Ingelheim Zagreb d.o.o.
Tel: +385 1 2444 600

Ireland

Boehringer Ingelheim Ireland Ltd.
Tel: +353 1 295 9620

Lietuva

Boehringer Ingelheim RCV GmbH & Co KG
Lietuvos filialas
Tel: +370 37 473922

Luxembourg/Luxemburg

SCS Boehringer Ingelheim Comm.V
Tél/Tel: +32 2 773 33 11

Magyarország

Boehringer Ingelheim RCV GmbH & Co KG
Magyarországi Fióktelepe
Tel: +36 1 299 8900

Malta

Boehringer Ingelheim Ltd.
Tel: +44 1344 424 600

Nederland

Boehringer Ingelheim b.v.
Tel: +31 (0) 800 22 55 889

Norge

Boehringer Ingelheim Norway KS
Tlf: +47 66 76 13 00

Österreich

Boehringer Ingelheim RCV GmbH & Co KG
Tel: +43 1 80 105-0

Polska

Boehringer Ingelheim Sp. z o.o.
Tel: +48 22 699 0 699

Portugal

Boehringer Ingelheim, Unipessoal, Lda.
Tel: +351 21 313 53 00

România

Boehringer Ingelheim RCV GmbH & Co KG
Viena - Sucursala Bucuresti
Tel: +40 21 302 2800

Slovenija

Boehringer Ingelheim RCV GmbH & Co KG
Podružnica Ljubljana
Tel: +386 1 586 40 00

Ísland

Vistor hf.
Sími: +354 535 7000

Slovenská republika

Boehringer Ingelheim RCV GmbH & Co KG
organizačná zložka
Tel: +421 2 5810 1211

Italia

Boehringer Ingelheim Italia S.p.A.
Tel: +39 02 5355 1

Suomi/Finland

Boehringer Ingelheim Finland Ky
Puh/Tel: +358 10 3102 800

Κύπρος

Boehringer Ingelheim Ellas A.E.
Τηλ: +30 2 10 89 06 300

Sverige

Boehringer Ingelheim AB
Tel: +46 8 721 21 00

Latvija

Boehringer Ingelheim RCV GmbH & Co KG
Latvijas filiāle
Tel: +371 67 240 011

United Kingdom

Boehringer Ingelheim Ltd.
Tel: +44 1344 424 600

Diese Packungsbeilage wurde zuletzt überarbeitet im {Monat JJJJ}.

Weitere Informationsquellen

Ausführliche Informationen zu diesem Arzneimittel sind auf den Internetseiten der Europäischen Arzneimittel-Agentur <http://www.ema.europa.eu/> verfügbar.

Gebrauchsinformation: Information für Patienten

GIOTRIF 50 mg Filmtabletten Afatinib

▼ Dieses Arzneimittel unterliegt einer zusätzlichen Überwachung. Dies ermöglicht eine schnelle Identifizierung neuer Erkenntnisse über die Sicherheit. Sie können dabei helfen, indem Sie jede auftretende Nebenwirkung melden. Hinweise zur Meldung von Nebenwirkungen, siehe Ende Abschnitt 4.

Lesen Sie die gesamte Packungsbeilage sorgfältig durch, bevor Sie mit der Einnahme dieses Arzneimittels beginnen, denn sie enthält wichtige Informationen.

- Heben Sie die Packungsbeilage auf. Vielleicht möchten Sie diese später nochmals lesen.
- Wenn Sie weitere Fragen haben, wenden Sie sich an Ihren Arzt oder Apotheker.
- Dieses Arzneimittel wurde Ihnen persönlich verschrieben. Geben Sie es nicht an Dritte weiter. Es kann anderen Menschen schaden, auch wenn diese die gleichen Beschwerden haben wie Sie.
- Wenn eine der aufgeführten Nebenwirkungen Sie erheblich beeinträchtigt oder Sie Nebenwirkungen bemerken, die nicht in dieser Packungsbeilage angegeben sind, informieren Sie bitte Ihren Arzt oder Apotheker. Siehe Abschnitt 4.

Was in dieser Packungsbeilage steht

1. Was ist GIOTRIF und wofür wird es angewendet?
2. Was sollten Sie vor der Einnahme von GIOTRIF beachten?
3. Wie ist GIOTRIF einzunehmen?
4. Welche Nebenwirkungen sind möglich?
5. Wie ist GIOTRIF aufzubewahren?
6. Inhalt der Packung und weitere Informationen

1. Was ist GIOTRIF und wofür wird es angewendet?

GIOTRIF ist ein Arzneimittel, das den Wirkstoff Afatinib enthält. Afatinib hemmt die Aktivität einer Proteingruppe, der sogenannten ErbB-Familie (einschließlich EGFR [epidermaler Wachstumsfaktorrezeptor oder ErbB1], HER2 [ErbB2], ErbB3 und ErbB4). Diese Proteine sind am Wachstum und an der Ausbreitung von Krebszellen beteiligt, und können durch Veränderungen (Mutationen) in den zugrundeliegenden Genen beeinträchtigt sein. Dieses Arzneimittel kann das Wachstum und die Ausbreitung von Krebszellen verhindern, indem es die Wirkung dieser Proteine blockiert.

Dieses Arzneimittel wird für sich allein (sog. Monotherapie) zur Behandlung erwachsener Patienten mit einer bestimmten Form von Lungenkrebs (nicht-kleinzelliges Lungenkarzinom) angewendet:

- die durch eine Veränderung (Mutation) im EGFR-Gen gekennzeichnet ist. GIOTRIF kann Ihnen als Erstbehandlung verschrieben werden oder wenn eine vorherige Chemotherapie nicht mehr erfolgreich war.
- die eine Plattenepithel-Histologie aufweist, wenn eine vorherige Chemotherapie nicht mehr erfolgreich war.

2. Was sollten Sie vor der Einnahme von GIOTRIF beachten?

GIOTRIF darf nicht eingenommen werden,

- wenn Sie allergisch gegen Afatinib oder einen der in Abschnitt 6 genannten sonstigen Bestandteile dieses Arzneimittels sind.

Warnhinweise und Vorsichtsmaßnahmen

Bitte sprechen Sie mit Ihrem Arzt oder Apotheker, bevor Sie dieses Arzneimittel einnehmen,

- wenn Sie eine Frau sind, weniger als 50 kg wiegen oder Nierenprobleme haben. Falls etwas davon auf Sie zutrifft, kann Ihr Arzt eine engmaschige Überwachung für sinnvoll erachten, da die Nebenwirkungen unter Umständen stärker ausgeprägt sein können.
- wenn Sie schon einmal an einer bestimmten Form einer Lungenentzündung (interstitielle Lungenerkrankung) gelitten haben.
- wenn Sie Leberprobleme haben. Möglicherweise wird Ihr Arzt einige Leberuntersuchungen durchführen. Wenn Sie an einer schweren Lebererkrankung leiden, wird eine Behandlung mit diesem Arzneimittel nicht empfohlen.
- wenn Sie in der Vergangenheit Augenprobleme hatten, wie z. B. sehr trockene Augen, eine Entzündung der durchsichtigen Schicht auf der Vorderseite des Auges (der Hornhaut) oder Geschwüre, die den äußeren Teil des Auges betreffen, oder wenn Sie Kontaktlinsen tragen.
- wenn Sie schon einmal Herzprobleme hatten. Ihr Arzt kann eine engmaschige Überwachung für sinnvoll erachten.

Benachrichtigen Sie unverzüglich Ihren Arzt, wenn während der Einnahme dieses Arzneimittels

- Durchfall auftritt. Es ist wichtig, den Durchfall gleich beim Auftreten erster Anzeichen zu behandeln.
- ein Hautausschlag auftritt. Es ist wichtig, den Hautausschlag frühzeitig zu behandeln.
- Kurzatmigkeit (möglicherweise mit Husten oder Fieber) auftritt oder sich plötzlich verschlechtert. Hierbei könnte es sich eventuell um Symptome einer bestimmten Form der Lungenentzündung, der sogenannten „interstitiellen Lungenerkrankung“, handeln, die lebensbedrohlich sein kann.
- bei Ihnen eine akute oder sich verschlimmernde Rötung der Augen, Augenschmerzen, erhöhter Tränenfluss, verschwommenes Sehen und/oder Lichtempfindlichkeit auftreten. Diese Beschwerden müssen möglicherweise sofort behandelt werden.

Siehe auch Abschnitt 4. Welche Nebenwirkungen sind möglich?.

Kinder und Jugendliche

Für die Anwendung von GIOTRIF bei Kindern oder Jugendlichen liegen keine Untersuchungen vor. Dieses Arzneimittel darf bei Kindern oder Jugendlichen unter 18 Jahren nicht angewendet werden.

Einnahme von GIOTRIF zusammen mit anderen Arzneimitteln

Informieren Sie Ihren Arzt oder Apotheker, wenn Sie andere Arzneimittel einnehmen, kürzlich andere Arzneimittel eingenommen haben oder beabsichtigen andere Arzneimittel einzunehmen, auch wenn es sich um pflanzliche und nicht verschreibungspflichtige Arzneimittel handelt.

Im Besonderen können folgende Arzneimittel, wenn sie vor GIOTRIF eingenommen werden, den Blutspiegel von GIOTRIF erhöhen und somit das Nebenwirkungsrisiko verstärken. Sie sollten daher mit möglichst großem zeitlichen Abstand zu GIOTRIF eingenommen werden. Das bedeutet vorzugsweise mit einem zeitlichen Abstand zu GIOTRIF von 6 Stunden (für Arzneimittel, die zweimal täglich eingenommen werden) oder 12 Stunden (für Arzneimittel, die einmal täglich eingenommen werden):

- Ritonavir, Ketoconazol (außer in Shampoo), Itraconazol, Erythromycin, Nelfinavir, Saquinavir (zur Behandlung von verschiedenen Infektionen)
- Verapamil, Chinidin, Amiodaron (zur Behandlung von Herzerkrankungen)
- Ciclosporin A, Tacrolimus (Arzneimittel, die Ihr Immunsystem schwächen)

Folgende Arzneimittel können die Wirksamkeit von GIOTRIF abschwächen:

- Carbamazepin, Phenytoin, Phenobarbital (zur Behandlung von Krampfanfällen)
- Johanniskraut (*Hypericum perforatum*, ein pflanzliches Arzneimittel gegen Depressionen)
- Rifampicin (ein Antibiotikum zur Behandlung von Tuberkulose)

Fragen Sie Ihren Arzt, wenn Sie unsicher sind, wann diese Arzneimittel eingenommen werden sollen.

GIOTRIF kann die Konzentration von anderen Arzneimitteln im Blut erhöhen. Zu diesen Arzneimitteln gehören z. B. (aber nicht ausschließlich) folgende Arzneimittel:

- Sulfasalazin (zur Behandlung von Entzündungen und Infektionen)
- Rosuvastatin (zur Cholesterinsenkung).

Informieren Sie bitte Ihren Arzt vor Einnahme dieser Arzneimittel zusammen mit GIOTRIF.

Schwangerschaft und Stillzeit

Wenn Sie schwanger sind oder stillen, oder wenn Sie vermuten, schwanger zu sein oder beabsichtigen, schwanger zu werden, fragen Sie vor der Einnahme dieses Arzneimittels Ihren Arzt oder Apotheker um Rat.

Schwangerschaft

Während der Behandlung mit diesem Arzneimittel sollten Sie eine Schwangerschaft vermeiden. Wenn Sie schwanger werden könnten, muss während der Behandlung und noch mindestens 1 Monat nach der letzten Einnahme dieses Arzneimittels eine geeignete Verhütungsmethode angewendet werden, da das Ungeborene geschädigt werden könnte.

Falls Sie während der Behandlung mit diesem Arzneimittel schwanger geworden sind, müssen Sie sofort Ihren Arzt informieren. Ihr Arzt wird mit Ihnen zusammen entscheiden, ob die Behandlung fortgesetzt werden soll oder nicht.

Wenn Sie planen, nach der letzten Einnahme dieses Arzneimittels schwanger zu werden, sollten Sie Ihren Arzt um Rat fragen, da Ihr Körper dieses Arzneimittel möglicherweise noch nicht vollständig ausgeschieden haben könnte.

Stillzeit

Während der Behandlung mit diesem Arzneimittel dürfen Sie nicht stillen. Ein Risiko für das gestillte Kind kann nicht ausgeschlossen werden.

Verkehrstüchtigkeit und Fähigkeit zum Bedienen von Maschinen

Wenn bei Ihnen behandlungsbedingte Beschwerden auftreten, die Ihre Sehfähigkeit (z. B. gerötete und/oder gereizte Augen, Augentrockenheit, Tränenfluss, Lichtempfindlichkeit) oder Ihre Konzentrations- und Reaktionsfähigkeit beeinträchtigen, sollten Sie nicht aktiv am Straßenverkehr teilnehmen oder Maschinen bedienen, bis diese Nebenwirkungen verschwinden (siehe Abschnitt 4 Nebenwirkungen).

GIOTRIF enthält Lactose

Dieses Arzneimittel enthält einen Zucker, der Lactose genannt wird. Bitte nehmen Sie GIOTRIF erst nach Rücksprache mit Ihrem Arzt ein, wenn Ihnen bekannt ist, dass Sie unter einer Zuckerunverträglichkeit leiden.

3. Wie ist GIOTRIF einzunehmen?

Nehmen Sie dieses Arzneimittel immer genau nach Absprache mit Ihrem Arzt ein. Fragen Sie bei Ihrem Arzt oder Apotheker nach, wenn Sie sich nicht sicher sind.

Dosierung

Die empfohlene Dosis beträgt 40 mg pro Tag.

Je nachdem, wie gut Sie dieses Arzneimittel vertragen, kann Ihr Arzt Ihre Dosis anpassen (erhöhen oder verringern).

Wann sollten Sie GIOTRIF einnehmen?

- Es ist wichtig, dass Sie dieses Arzneimittel nicht zusammen mit Nahrung einnehmen.
- Wenn Sie dieses Arzneimittel eingenommen haben, warten Sie mindestens 1 Stunde bevor Sie etwas essen, oder
- wenn Sie bereits gegessen haben, warten Sie danach mindestens 3 Stunden bevor Sie dieses Arzneimittel einnehmen.
- Nehmen Sie dieses Arzneimittel einmal täglich und jedes Mal etwa zur gleichen Tageszeit ein. Dadurch wird es einfacher, an die Einnahme zu denken.
- Die Tabletten dürfen nicht gebrochen, zerkaut oder zerdrückt werden.
- Schlucken Sie die Tabletten im Ganzen mit einem Glas Wasser (ohne Kohlensäure).

GIOTRIF wird geschluckt. Wenn Sie Schwierigkeiten beim Schlucken haben, kann die Tablette in einem Glas Wasser (ohne Kohlensäure) aufgelöst werden. Es sollen keine anderen Flüssigkeiten verwendet werden. Geben Sie die Tablette im Ganzen ins Wasser und rühren Sie gelegentlich um, bis die Tablette in sehr kleine Partikel zerfallen ist. Dies kann ca. 15 Minuten dauern. Trinken Sie die Flüssigkeit sofort. Füllen Sie das Glas erneut mit Wasser und trinken Sie es ebenfalls aus, um sicherzustellen, dass Sie das gesamte Arzneimittel eingenommen haben.

Falls Sie nicht in der Lage sind zu schlucken und eine Magensonde haben, könnte Ihr Arzt vorschlagen, Ihnen das Arzneimittel über die Sonde zu geben.

Wenn Sie eine größere Menge von GIOTRIF eingenommen haben, als Sie sollten

Verständigen Sie sofort Ihren Arzt oder Apotheker. Es können stärkere Nebenwirkungen als sonst auftreten, und Ihr Arzt wird Ihre Behandlung möglicherweise unterbrechen und eine unterstützende Therapie einleiten.

Wenn Sie die Einnahme von GIOTRIF vergessen haben

- Wenn der Zeitraum bis zur Einnahme der nächsten Dosis noch mehr als 8 Stunden beträgt, nehmen Sie die versäumte Dosis ein, sobald Sie daran denken.
- Wenn die Einnahme der nächsten Dosis innerhalb der nächsten 8 Stunden ansteht, lassen Sie die versäumte Dosis aus und nehmen Sie die nächste Dosis zur gewohnten Zeit ein. Setzen Sie danach die Einnahme der Tabletten zur gewohnten Zeit fort.

Nehmen Sie nicht die doppelte Menge (2 Tabletten zur gleichen Zeit statt 1 Tablette) ein, wenn Sie die vorherige Einnahme vergessen haben.

Wenn Sie die Einnahme von GIOTRIF abbrechen

Beenden Sie die Einnahme dieses Arzneimittels nicht ohne vorige Rücksprache mit Ihrem Arzt. Es ist wichtig, dass Sie dieses Arzneimittel täglich einnehmen und so lange, wie Ihr Arzt es Ihnen verordnet hat. Wenn Sie dieses Arzneimittel nicht nehmen, wie Ihr Arzt es Ihnen verordnet hat, könnte Ihr Krebs wieder wachsen.

Wenn Sie weitere Fragen zur Anwendung dieses Arzneimittels haben, wenden Sie sich an Ihren Arzt oder Apotheker.

4. Welche Nebenwirkungen sind möglich?

Wie alle Arzneimittel kann auch dieses Arzneimittel Nebenwirkungen haben, die aber nicht bei jedem auftreten müssen.

Benachrichtigen Sie Ihren Arzt so schnell wie möglich, wenn Sie an einer der unten aufgeführten schwerwiegenden Nebenwirkungen leiden. In einigen Fällen muss Ihr Arzt möglicherweise die Behandlung unterbrechen und Ihre Dosis verringern oder die Behandlung abbrechen.

- **Durchfall** (sehr häufig, kann mehr als 1 von 10 Behandelten betreffen).
Länger als 2 Tage anhaltende oder schwerere Formen von Durchfall können zu Flüssigkeitsverlust (häufig, kann bis zu 1 von 10 Behandelten betreffen), niedrigen

Kaliumwerten im Blut (häufig) und einer Verschlechterung der Nierenfunktion (häufig) führen. Durchfall lässt sich behandeln. Nehmen Sie bei den ersten Anzeichen von Durchfall viel Flüssigkeit zu sich. Benachrichtigen Sie sofort Ihren Arzt und beginnen Sie so bald wie möglich mit einer geeigneten Behandlung. Es empfiehlt sich, vor Beginn der Behandlung mit GIOTRIF Mittel gegen Durchfall bereitzuhalten.

- **Hautausschlag** (sehr häufig).
Hautausschlag muss unbedingt frühzeitig behandelt werden. Informieren Sie Ihren Arzt, wenn Sie einen Hautausschlag entwickeln. Wenn die Behandlung nicht anschlägt und der Hautausschlag sich verstärkt (z. B. wenn sich die Haut abschält oder Blasen bildet), benachrichtigen Sie bitte sofort Ihren Arzt, da Ihr Arzt möglicherweise entscheiden wird, Ihre Behandlung mit GIOTRIF zu stoppen. Hautausschlag kann auf Hautstellen, die der Sonne ausgesetzt sind, auftreten oder sich verschlechtern. Das Tragen von schützender Kleidung und die Verwendung eines Sonnenschutzmittels werden empfohlen.
- **Lungenentzündung** (gelegentlich, kann bis zu 1 von 100 Behandelten betreffen), eine sogenannte „interstitielle Lungenerkrankung“. Informieren Sie sofort Ihren Arzt, wenn bei Ihnen Kurzatmigkeit (möglicherweise mit Husten oder Fieber) auftritt oder sich plötzlich verschlechtert.
- **Gereizte oder entzündete Augen**
Gereizte oder entzündete Augen können auftreten (Bindehautentzündung / kombinierte Hornhaut-Bindehaut-Entzündung tritt häufig auf und Hornhautentzündung tritt gelegentlich auf). Benachrichtigen Sie Ihren Arzt, wenn Augenbeschwerden wie z. B. Schmerzen, Rötung oder Augentrockenheit auftreten oder sich verschlechtern.

Wenn Sie eines oder mehrere der oben beschriebenen Symptome bemerken, wenden Sie sich schnellstmöglich an Ihren Arzt.

Die folgenden weiteren Nebenwirkungen wurden außerdem berichtet:

Sehr häufige Nebenwirkungen (kann mehr als 1 von 10 Behandelten betreffen):

- Reizung und Entzündung der Mundschleimhaut
- Nagelinfektion
- Verminderter Appetit
- Nasenbluten
- Übelkeit
- Erbrechen
- Juckreiz
- Trockene Haut

Häufige Nebenwirkungen (kann bis zu 1 von 10 Behandelten betreffen):

- Schmerzende, gerötete, geschwollene oder sich abschälende Haut an Händen und Füßen
- Anstieg der Leberenzym-Spiegel beim Bluttest (Aspartat-Aminotransferase und Alanin-Aminotransferase)
- Entzündung der Blasenschleimhaut, die mit Brennen beim Wasserlassen und häufigem, starkem Harndrang einhergeht (Zystitis)
- Gestörtes Geschmackempfinden (Dysgeusie)
- Magenschmerzen, Verdauungsstörungen, Sodbrennen
- Entzündung der Lippen
- Gewichtsverlust
- Laufende Nase
- Muskelkrämpfe
- Fieber
- Nagelprobleme

Gelegentliche Nebenwirkungen (kann bis zu 1 von 100 Behandelten betreffen):

- Entzündung der Bauchspeicheldrüse (Pankreatitis)

Seltene Nebenwirkungen (kann bis zu 1 von 1.000 Behandelten betreffen):

- Schwere Blasenbildung oder Ablösung der Haut (Verdacht auf Stevens-Johnson-Syndrom und toxische epidermale Nekrolyse)

Meldung von Nebenwirkungen

Wenn Sie Nebenwirkungen bemerken, wenden Sie sich an Ihren Arzt oder Apotheker. Dies gilt auch für Nebenwirkungen, die nicht in dieser Packungsbeilage angegeben sind. Sie können Nebenwirkungen auch direkt über [das in Anhang V aufgeführte nationale Meldesystem](#) anzeigen. Indem Sie Nebenwirkungen melden, können Sie dazu beitragen, dass mehr Informationen über die Sicherheit dieses Arzneimittels zur Verfügung gestellt werden.

5. Wie ist GIOTRIF aufzubewahren?

Bewahren Sie dieses Arzneimittel für Kinder unzugänglich auf.

Sie dürfen dieses Arzneimittel nach dem auf dem Umkarton nach „Verwendbar bis“ bzw. auf dem Beutel nach „Verw. bis“ bzw. auf der Blisterpackung nach „EXP“ angegebenen Verfalldatum nicht mehr verwenden. Das Verfalldatum bezieht sich auf den letzten Tag des angegebenen Monats.

In der Originalverpackung aufbewahren, um den Inhalt vor Feuchtigkeit und Licht zu schützen.

Entsorgen Sie Arzneimittel nicht im Abwasser oder Haushaltsabfall. Fragen Sie Ihren Apotheker, wie das Arzneimittel zu entsorgen ist, wenn Sie es nicht mehr verwenden. Sie tragen damit zum Schutz der Umwelt bei.

6. Inhalt der Packung und weitere Informationen

Was GIOTRIF enthält

- Der Wirkstoff ist Afatinib. Jede Filmtablette enthält 50 mg Afatinib (als Dimaleat).
- Die sonstigen Bestandteile sind: Lactose-Monohydrat; mikrokristalline Cellulose (E460); hochdisperses Siliciumdioxid (E551); Crospovidon (Typ A); Magnesiumstearat (E470b); Hypromellose (E464); Macrogol 400; Titandioxid (E171); Talkum (E553b); Polysorbat 80 (E433); Indigocarmin, Aluminiumsalz (E132).

Wie GIOTRIF aussieht und Inhalt der Packung

GIOTRIF 50 mg Filmtabletten sind dunkelblaue, ovale Tabletten. Sie sind mit der Prägung „T50“ auf der einen Seite und dem Logo von Boehringer Ingelheim auf der anderen Seite versehen.

GIOTRIF Filmtabletten sind in Packungen mit 1, 2 oder 4 perforierten Blisterpackungen zur Abgabe von Einzeldosen erhältlich. Jede Blisterpackung enthält 7 x 1 Filmtablette und ist in einem Aluminiumbeutel mit Trockenmittel verpackt.

Es werden möglicherweise nicht alle Packungsgrößen in den Verkehr gebracht.

Pharmazeutischer Unternehmer

Boehringer Ingelheim International GmbH
Binger Straße 173
D-55216 Ingelheim am Rhein
Deutschland

Hersteller

Boehringer Ingelheim Pharma GmbH & Co. KG
Binger Strasse 173
D-55216 Ingelheim am Rhein
Deutschland

Falls Sie weitere Informationen über das Arzneimittel wünschen, setzen Sie sich bitte mit dem örtlichen Vertreter des pharmazeutischen Unternehmers in Verbindung.

België/Belgique/Belgien

SCS Boehringer Ingelheim Comm.V
Tél/Tel: +32 2 773 33 11

България

Бьорингер Ингелхайм РЦВ ГмбХ и Ко. КГ -
клон България
Тел: +359 2 958 79 98

Česká republika

Boehringer Ingelheim spol. s r.o.
Tel: +420 234 655 111

Danmark

Boehringer Ingelheim Danmark A/S
Tlf: +45 39 15 88 88

Deutschland

Boehringer Ingelheim Pharma GmbH & Co. KG
Tel: +49 (0) 800 77 90 900

Eesti

Boehringer Ingelheim RCV GmbH & Co KG
Eesti Filiaal
Tel: +372 612 8000

Ελλάδα

Boehringer Ingelheim Ellas A.E.
Τηλ: +30 2 10 89 06 300

España

Boehringer Ingelheim España, S.A.
Tel: +34 93 404 51 00

France

Boehringer Ingelheim France S.A.S.
Tél: +33 3 26 50 45 33

Hrvatska

Boehringer Ingelheim Zagreb d.o.o.
Tel: +385 1 2444 600

Ireland

Boehringer Ingelheim Ireland Ltd.
Tel: +353 1 295 9620

Lietuva

Boehringer Ingelheim RCV GmbH & Co KG
Lietuvos filialas
Tel: +370 37 473922

Luxembourg/Luxemburg

SCS Boehringer Ingelheim Comm.V
Tél/Tel: +32 2 773 33 11

Magyarország

Boehringer Ingelheim RCV GmbH & Co KG
Magyarországi Fióktelepe
Tel: +36 1 299 8900

Malta

Boehringer Ingelheim Ltd.
Tel: +44 1344 424 600

Nederland

Boehringer Ingelheim b.v.
Tel: +31 (0) 800 22 55 889

Norge

Boehringer Ingelheim Norway KS
Tlf: +47 66 76 13 00

Österreich

Boehringer Ingelheim RCV GmbH & Co KG
Tel: +43 1 80 105-0

Polska

Boehringer Ingelheim Sp. z o.o.
Tel: +48 22 699 0 699

Portugal

Boehringer Ingelheim, Unipessoal, Lda.
Tel: +351 21 313 53 00

România

Boehringer Ingelheim RCV GmbH & Co KG
Viena - Sucursala Bucuresti
Tel: +40 21 302 2800

Slovenija

Boehringer Ingelheim RCV GmbH & Co KG
Podružnica Ljubljana
Tel: +386 1 586 40 00

Ísland

Vistor hf.
Sími: +354 535 7000

Slovenská republika

Boehringer Ingelheim RCV GmbH & Co KG
organizačná zložka
Tel: +421 2 5810 1211

Italia

Boehringer Ingelheim Italia S.p.A.
Tel: +39 02 5355 1

Suomi/Finland

Boehringer Ingelheim Finland Ky
Puh/Tel: +358 10 3102 800

Κύπρος

Boehringer Ingelheim Ellas A.E.
Τηλ: +30 2 10 89 06 300

Sverige

Boehringer Ingelheim AB
Tel: +46 8 721 21 00

Latvija

Boehringer Ingelheim RCV GmbH & Co KG
Latvijas filiāle
Tel: +371 67 240 011

United Kingdom

Boehringer Ingelheim Ltd.
Tel: +44 1344 424 600

Diese Packungsbeilage wurde zuletzt überarbeitet im {Monat JJJJ}.

Weitere Informationsquellen

Ausführliche Informationen zu diesem Arzneimittel sind auf den Internetseiten der Europäischen Arzneimittel-Agentur <http://www.ema.europa.eu/> verfügbar.