

ANEKS I

CHARAKTERYSTYKA PRODUKTU LECZNICZEGO

▼ Niniejszy produkt leczniczy będzie dodatkowo monitorowany. Umożliwi to szybkie zidentyfikowanie nowych informacji o bezpieczeństwie. Osoby należące do fachowego personelu medycznego powinny zgłaszać wszelkie podejrzewane działania niepożądane. Aby dowiedzieć się, jak zgłaszać działania niepożądane - patrz punkt 4.8.

1. NAZWA PRODUKTU LECZNICZEGO

LEMTRADA, 12 mg koncentrat do sporządzania roztworu do infuzji.

2. SKŁAD JAKOŚCIOWY I ILOŚCIOWY

Każda fiolka zawiera 12 mg alemtuzumabu w 1,2 ml (10 mg/ml).

Alemtuzumab jest przeciwciałem monoklonalnym uzyskiwanym w zawieszynie zmodyfikowanych metodą rekombinacji DNA komórek ssaczych (komórki jajnika chomika chińskiego) hodowanych w podłożu odżywczym.

Pełny wykaz substancji pomocniczych, patrz punkt 6.1.

3. POSTAĆ FARMACEUTYCZNA

Koncentrat do sporządzania roztworu do infuzji (koncentrat jałowy).

Przejrzysty, bezbarwny do lekko żółtego koncentrat o pH mieszczącym się w zakresie 7,0–7,4.

4. SZCZEGÓŁOWE DANE KLINICZNE

4.1 Wskazania do stosowania

Produkt leczniczy LEMTRADA jest wskazany do stosowania u dorosłych pacjentów z aktywną rzutowo-ustępującą postacią stwardnienia rozsianego (ang. relapsing remitting multiple sclerosis, RRMS) potwierdzoną przez objawy kliniczne lub wyniki diagnostyki obrazowej (patrz punkty 4.4 i 5.1).

4.2 Dawkowanie i sposób podawania

Leczenie produktem leczniczym LEMTRADA powinno być rozpoczynane i prowadzone pod nadzorem neurologa mającego doświadczenie w leczeniu pacjentów ze stwardnieniem rozsianym. Należy zapewnić dostęp do specjalistów i sprzętu potrzebnego do przeprowadzenia w odpowiednim czasie diagnostyki i leczenia najczęstszych działań niepożądanych, zwłaszcza reakcji autoimmunologicznych i zakażeń.

Konieczne jest zabezpieczenie środków umożliwiających reagowanie na reakcje nadwrażliwości i (lub) anafilaktyczne.

Pacjenci leczeni produktem leczniczym LEMTRADA muszą otrzymać Kartę ostrzegawczą pacjenta oraz Poradnik dla pacjenta. Ponadto należy ich poinformować o zagrożeniach związanych ze stosowaniem produktu leczniczego LEMTRADA (patrz również ulotka dla pacjenta).

Dawkowanie

Zalecana dawka produktu leczniczego LEMTRADA to 12 mg na dobę podawane w postaci infuzji dożylniej w 2 początkowych kursach leczenia z dodatkowymi dwoma kursami leczenia, w razie potrzeby.

Początkowe dwa kursy leczenia:

- Pierwszy kurs leczenia: 12 mg na dobę przez 5 kolejnych dni (całkowita dawka 60 mg).
- Drugi kurs leczenia: 12 mg na dobę przez 3 kolejne dni (dawka całkowita 36 mg) podawane 12 miesięcy po pierwszym kursie leczenia.

W razie potrzeby można rozważyć do dwóch dodatkowych kursów leczenia (patrz punkt 5.1):

- Trzeci lub czwarty kurs: 12 mg na dobę przez 3 kolejne dni (całkowita dawka 36 mg) podawane najwcześniej 12 miesięcy po wcześniejszym kursie leczenia u pacjentów, u których stwierdzono aktywność stwardnienia rozsianego na podstawie objawów klinicznych lub badań obrazowych (patrz punkt 5.1)

Pominiętych dawek nie należy podawać tego samego dnia, w którym podawana jest dawka planowa.

Obserwacja pacjentów

Zaleca się terapię składającą się z 2 początkowych kursów leczenia oraz, w razie potrzeby, do 2 dodatkowych kursów leczenia (patrz dawki) z zastosowaniem okresu monitorowania bezpieczeństwa pacjenta, trwającego od rozpoczęcia pierwszego kursu leczenia aż do upływu 48 miesięcy od ostatniej infuzji w ramach drugiego kursu leczenia. Jeżeli zostanie zastosowany dodatkowy trzeci oraz czwarty kurs leczenia, okres monitorowania bezpieczeństwa pacjenta powinien być kontynuowany aż do upływu 48 miesięcy od ostatniej infuzji (patrz punkt 4.4).

Premedykacja

Przez wszystkie 3 pierwsze dni każdego kursu leczenia, bezpośrednio przed podaniem produktu leczniczego LEMTRADA, należy stosować u pacjentów premedykację kortykosteroidami. W badaniach klinicznych u pacjentów stosowano premedykację z użyciem 1000 mg metyloprednizolonu przez pierwsze 3 dni każdego kursu leczenia produktem leczniczym LEMTRADA.

Przed podaniem produktu leczniczego LEMTRADA można również rozważyć zastosowanie premedykacji z użyciem leków przeciwhistaminowych i (lub) przeciwgorączkowych.

U wszystkich pacjentów, od pierwszego dnia każdego kursu leczenia, należy wprowadzić doustną profilaktykę zakażenia wirusem herpes i kontynuować ją przez co najmniej 1 miesiąc po zakończeniu leczenia produktem leczniczym LEMTRADA (patrz również część „Zakażenia” w punkcie 4.4). W badaniach klinicznych pacjentom podawano acyklowir w dawce 200 mg dwa razy na dobę lub produkt równoważny.

Osoby w podeszłym wieku

W badaniach klinicznych nie uwzględniono pacjentów powyżej 61. roku życia. Nie określono, czy w ich wypadku odpowiedź na produkt leczniczy jest odmienna od tej obserwowanej u młodszych pacjentów.

Zaburzenia czynności nerek lub wątroby

Nie przeprowadzono badań dotyczących stosowania produktu leczniczego LEMTRADA u pacjentów z zaburzeniami czynności nerek lub wątroby.

Dzieci i młodzież

Nie określono dotychczas bezpieczeństwa stosowania ani skuteczności produktu leczniczego LEMTRADA u dzieci w wieku od 0 do 18 lat chorujących na stwardnienie rozsiane. Nie powinno się stosować alemtuzumabu u dzieci w wieku od urodzenia do 10 roku życia do leczenia stwardnienia rozsianego. Nie ma dostępnych danych.

Sposób podawania

Przed wykonaniem infuzji konieczne jest rozcieńczenie produktu leczniczego LEMTRADA. Rozcieńczony roztwór należy podawać w postaci infuzji dożylną trwającej około 4 godziny. Instrukcja dotycząca rozcieńczania produktu leczniczego przed podaniem, patrz punkt 6.6.

4.3 Przeciwwskazania

Nadwrażliwość na substancję czynną lub na którąkolwiek substancję pomocniczą wymienioną w punkcie 6.1.

Zakażenie ludzkim wirusem niedoboru odporności (HIV).

Pacjenci z ciężkim, czynnym zakażeniem, do czasu jego ustąpienia.

4.4 Specjalne ostrzeżenia i środki ostrożności dotyczące stosowania

LEMTRADA nie jest rekomendowana do leczenia pacjentów z nieaktywną postacią choroby ani tych, którzy są stabilni w trakcie aktualnego leczenia.

Pacjenci leczeni produktem leczniczym LEMTRADA muszą otrzymać Ulotkę dla pacjenta, Kartę ostrzegawczą pacjenta oraz Poradnik dla pacjenta. Przed rozpoczęciem leczenia, pacjentów należy poinformować o zagrożeniach i korzyściach związanych z leczeniem, a także o konieczności poddania się monitoringowi od momentu rozpoczęcia leczenia, aż do upływu 48 miesięcy po ostatniej infuzji w ramach drugiego kursu leczenia produktem leczniczym LEMTRADA. Jeżeli zostanie zastosowany dodatkowy kurs leczenia, monitorowanie bezpieczeństwa pacjenta powinno być kontynuowane aż do upływu 48 miesięcy od ostatniej infuzji.

Autoimmunizacja

Leczenie może skutkować wytworzeniem autoprzeciwciał i zwiększeniem ryzyka wystąpienia choroby autoimmunologicznej, w tym immunologicznej plamicy małopłytkowej (ang. immune thrombocytopenic purpura, ITP), chorób tarczycy lub, rzadziej, nefropatii (np. choroby z obecnością przeciwciał przeciwko błonie podstawnej kłębuszków nerkowych). Należy zachować ostrożność w przypadku pacjentów, u których wystąpiły wcześniej choroby autoimmunologiczne inne niż stwardnienie rozsiane, chociaż dostępne dane nie sugerują możliwości pogorszenia istniejących wcześniej stanów z autoagresji wskutek leczenia produktem leczniczym LEMTRADA.

Immunologiczna plamica małopłytkowa (ITP)

W ramach badań klinicznych prowadzonych z udziałem grupy kontrolnej dotyczących stwardnienia rozsianego u 12 (1%) leczonych pacjentów zaobserwowano poważne przypadki immunologicznej plamicy małopłytkowej (co odpowiada rocznemu wskaźnikowi 4,7 przypadków/1000 pacjentolat). Zaobserwowano też 12 kolejnych poważnych przypadków immunologicznej plamicy małopłytkowej w ciągu (mediana) 6,1 lat obserwacji (maksymalnie 12 lat); skumulowany roczny wskaźnik: 2,8 przypadków/1000 pacjentolat). U jednego pacjenta doszło do rozwoju immunologicznej plamicy małopłytkowej, która nie została rozpoznana do momentu wykonania wymaganych comiesięcznych badań krwi i doprowadziła do zgonu pacjenta z powodu krwotoku śródmózgowego. W 79,5% przypadków immunologiczna plamica małopłytkowa ujawniała się w okresie 4 lat po pierwszej ekspozycji na produkt leczniczy. Jednak w niektórych przypadkach immunologiczna plamica małopłytkowa rozwijała się dopiero po latach. Do objawów immunologicznej plamicy małopłytkowej mogą należeć (choć nie tylko one): łatwe powstawanie zasinień, wybroczyny, samoistne krwawienie z błon śluzowych (np. krwawienie z nosa, krwioplucie), krwawienia miesiączkowe nieregularne lub o nasileniu większym niż zwykle. Krwioplucie może również wskazywać na chorobę z obecnością przeciwciał przeciwko błonie podstawnej kłębuszków nerkowych (patrz niżej) i wymaga przeprowadzenia odpowiedniego rozpoznania różnicowego. Należy przypominać pacjentowi o konieczności zachowania czujności pod kątem możliwych objawów oraz niezwłocznego zwrócenia się o pomoc medyczną w razie jakichkolwiek wątpliwości.

Przed rozpoczęciem leczenia, a następnie co miesiąc przez 48 miesięcy od ostatniej infuzji, należy wykonywać badanie morfologiczne krwi z rozmazem. Po tym okresie należy przeprowadzić badania w oparciu o objawy kliniczne sugerujące obecność immunologicznej plamicy małopłytkowej. W razie podejrzenia wystąpienia immunologicznej plamicy małopłytkowej należy niezwłocznie wykonać badanie morfologiczne krwi.

W sytuacji potwierdzenia wystąpienia immunologicznej plamicy małopłytkowej należy natychmiast podjąć odpowiednią interwencję medyczną, w tym niezwłocznie skierować pacjenta do specjalisty. Dane pochodzące z badań klinicznych dotyczących stwardnienia rozsianego wykazały, że przestrzeganie zaleceń odnośnie monitorowania krwi i edukacja w zakresie objawów immunologicznej plamicy małopłytkowej umożliwiają wczesne jej wykrycie i rozpoczęcie leczenia, które w większości przypadków było skuteczne po zastosowaniu terapii pierwszej linii.

Ryzyko związane z ponownym leczeniem produktem leczniczym LEMTRADA po wystąpieniu immunologicznej plamicy małopłytkowej nie jest znane.

Nefropatie

Nefropatie, w tym chorobę z obecnością przeciwciał przeciwko błonie podstawnej kłębuszków nerkowych (choroba anti-GBM), zaobserwowano u 6 (0,4%) pacjentów biorących udział w badaniach klinicznych dotyczących stwardnienia rozsianego w okresie 6,1 lat obserwacji (mediana, maksymalnie 12 lat). Zazwyczaj pojawiały się one w ciągu 39 miesięcy po ostatnim podaniu produktu leczniczego LEMTRADA. W badaniach klinicznych stwierdzono 2 przypadki choroby z obecnością przeciwciał przeciwko błonie podstawnej kłębuszków nerkowych. Oba te przypadki miały ciężki przebieg, zostały wykryte wcześniej dzięki obserwacji klinicznej oraz monitorowaniu wyników badań laboratoryjnych i zakończyły się pomyślnie po zastosowaniu leczenia.

Do objawów klinicznych nefropatii mogą należeć zwiększenie stężenia kreatyniny w surowicy, krwiomocz i (lub) białkomocz. Chociaż nie zaobserwowano tego podczas badań klinicznych, skutkiem choroby z obecnością przeciwciał przeciwko błonie podstawnej kłębuszków nerkowych może być krwotok pęcherzykowy objawiający się krwiopluciem. Krwioplucie może również wskazywać na immunologiczną plamicę małopłytkową (patrz wyżej) i wymaga przeprowadzenia odpowiedniego rozpoznania różnicowego. Należy przypominać pacjentowi o zachowaniu czujności na możliwe objawy oraz o konieczności niezwłocznego zwrócenia się o pomoc medyczną w razie jakichkolwiek wątpliwości. Choroba z obecnością przeciwciał przeciwko błonie podstawnej kłębuszków nerkowych może prowadzić do niewydolności nerek wymagającej dializy i (lub) przeszczepu, jeśli szybko nie zostanie podjęte leczenie, i zagrażającej życiu w wypadku zaniechania leczenia.

Przed rozpoczęciem leczenia, a następnie co miesiąc przez 48 miesięcy od ostatniej infuzji należy badać stężenie kreatyniny w surowicy. Przed rozpoczęciem leczenia, a następnie co miesiąc przez 48 miesięcy od ostatniej infuzji, należy wykonywać mikroskopowe badanie osadu moczu. Stwierdzenie klinicznie istotnych zmian stężenia kreatyniny w surowicy w porównaniu z poziomem wyjściowym, wystąpienie niewyjaśnionego krwiomoczu i (lub) białkomoczu powinno skłonić do dalszej oceny w kierunku nefropatii, w tym do niezwłocznego skierowania do specjalisty. Wczesne rozpoznanie i rozpoczęcie leczenia nefropatii może zmniejszyć ryzyko niepomyślnych następstw. Po tym okresie należy przeprowadzać badania w oparciu o objawy kliniczne sugerujące obecność nefropatii.

Ryzyko związane z ponownym leczeniem produktem leczniczym LEMTRADA po wystąpieniu nefropatii nie jest znane.

Choroby tarczycy

W ramach badań klinicznych dotyczących stwardnienia rozsianego u około 36,8% pacjentów leczonych produktem leczniczym LEMTRADA w dawce 12 mg zaobserwowano zaburzenia układu dokrewnego związane z tarczycą, w tym autoimmunologiczne choroby tarczycy, w ciągu 6,1 lat (mediana) okresu obserwacji (maksymalnie 12 lat) po pierwszej ekspozycji na produkt leczniczy LEMTRADA. Zdarzenia związane z tarczycą występowały częściej u pacjentów z chorobami tarczycy w wywiadzie zarówno w grupie leczonej produktem leczniczym LEMTRADA, jak i w grupie leczonej interferonem beta 1 a (IFNB-1a). U pacjentów z czynną chorobą tarczycy produkt leczniczy LEMTRADA można podawać, jeżeli potencjalne korzyści usprawiedliwiają ryzyko. Obserwowane autoimmunologiczne choroby tarczycy obejmowały nadczynność lub niedoczynność tego gruczołu. Większość zdarzeń miała nasilenie od łagodnego do umiarkowanego. Poważne zdarzenia wystąpiły u 4,4% pacjentów. Choroba Gravesa-Basedowa, nadczynność tarczycy i niedoczynność tarczycy, autoimmunologiczne zapalenie tarczycy oraz

powiększenie tarczycy (wole) wystąpiły u więcej niż 1 pacjenta. Większość przypadków dotyczących gruczołu tarczowego leczono konwencjonalnymi metodami, jednak u niektórych pacjentów wymagana była interwencja chirurgiczna. W badaniach klinicznych pacjenci, u których wystąpiły zdarzenia związane z tarczycą, uzyskali zgodę na ponowne leczenie produktem leczniczym LEMTRADA. Mimo że doświadczenie w tym zakresie jest ograniczone, nie zaobserwowano pogorszenia stopnia ciężkości zaburzeń tarczycy u pacjentów poddanych ponownemu leczeniu. Możliwość dalszego leczenia produktem leczniczym LEMTRADA należy rozważyć indywidualnie na podstawie oceny stanu klinicznego konkretnego pacjenta.

Przed rozpoczęciem leczenia, a następnie co 3 miesiące przez 48 miesięcy od ostatniej infuzji, należy wykonywać badania czynności tarczycy, takie jak oznaczenie stężenia tyreotropiny. Po tym czasie badania należy wykonywać w oparciu o dane kliniczne sugerujące nieprawidłową czynność tarczycy.

Choroba tarczycy stanowi szczególne zagrożenie w przypadku kobiet w ciąży (patrz punkt 4.6).

W badaniach klinicznych zdarzenia związane z tarczycą wystąpiły u 74% pacjentów z dodatnim wynikiem testu na obecność przeciwciał przeciwko peroksydazie tarczycowej (anty-TPO) na początku badania oraz u 38% pacjentów z wynikiem ujemnym na początku badania. Zdecydowana większość (około 80%) pacjentów, u których wystąpiły zdarzenia związane z tarczycą po leczeniu, miała wyjściowo ujemny wynik testu na obecność przeciwciał anty-TPO. Wynika z tego, że niezależnie od wyniku testu na obecność przeciwciał anty-TPO przed rozpoczęciem leczenia, u pacjentów mogą wystąpić działania niepożądane związane z tarczycą. Należy zatem u wszystkich pacjentów okresowo wykonywać badania zgodnie z harmonogramem przedstawionym powyżej.

Cytopenie

W ramach badań klinicznych dotyczących stwardnienia rozsianego rzadko zgłaszano podejrzenie cytopenii autoimmunologicznych, takich jak neutropenia, niedokrwistość hemolityczna czy pancytopenia. W celu monitorowania cytopenii należy wykonywać badania morfologiczne krwi (patrz powyższy punkt poświęcony immunologicznej płamicy małopłytkowej). W razie potwierdzenia cytopenii należy niezwłocznie podjąć odpowiednią interwencję medyczną, w tym skierowanie do specjalisty.

Reakcje związane z infuzją

W badaniach klinicznych reakcje związane z infuzją definiowano jako dowolne działanie niepożądane występujące w trakcie infuzji produktu leczniczego LEMTRADA lub w ciągu 24 godzin od jej zakończenia. Większość z tych reakcji może być spowodowana uwalnianiem cytokin w czasie infuzji. U większości pacjentów leczonych produktem leczniczym LEMTRADA w ramach badań klinicznych dotyczących stwardnienia rozsianego w czasie podawania produktu leczniczego LEMTRADA w dawce 12 mg i (lub) w ciągu 24 godzin po podaniu występowały reakcje związane z infuzją o nasileniu od łagodnego do umiarkowanego. Częstość reakcji związanych z infuzją była najwyższa podczas pierwszego kursu leczenia. W trakcie całego okresu obserwacji, obejmującego też pacjentów otrzymujących dodatkowy kurs leczenia, do najczęstszych reakcji związanych z infuzją należały: ból głowy, wysypka, gorączka, nudności, pokrzywka, świąd, bezsenność, dreszcze, zaczerwienienie, zmęczenie, duszność, zaburzenia smaku, dyskomfort w klatce piersiowej, uogólniona wysypka, tachykardia, bradykardia, niestrawność, zawroty głowy i ból. Poważne reakcje wystąpiły u 3% pacjentów i obejmowały przypadki bólu głowy, gorączki, pokrzywki, tachykardii, migotania przedsionków, nudności, dyskomfortu w klatce piersiowej i niedociśnienia. Objawy kliniczne reakcji anafilaktycznych mogą wydawać się podobne do objawów klinicznych reakcji związanych z infuzją, jednak charakteryzują się wyższym stopniem ciężkości i mogą zagrażać życiu. Reakcje anafilaktyczne zgłaszano rzadziej niż reakcje związane z infuzją.

W celu złagodzenia reakcji związanych z infuzją zaleca się stosowanie premedykacji (patrz punkt 4.2).

W badaniach klinicznych z grupą kontrolną większość pacjentów otrzymała leki przeciwhistaminowe i (lub) przeciwgorączkowe przed co najmniej jedną infuzją produktu leczniczego LEMTRADA. Reakcje związane z infuzją mogą wystąpić u pacjentów niezależnie od wcześniejszego leczenia. Zaleca się obserwację pacjentów pod kątem reakcji związanych z infuzją w czasie podawania produktu leczniczego LEMTRADA oraz przez 2 godziny po podaniu. Jeśli wystąpi reakcja związana z infuzją, należy w razie potrzeby podjąć

odpowiednie leczenie objawowe. W razie słabej tolerancji infuzji można wydłużyć jej czas trwania. Jeśli wystąpią ciężkie reakcje związane z infuzją, należy rozważyć niezwłoczne przerwanie infuzji dożylniej. Podczas badań klinicznych reakcje anafilaktyczne oraz poważne reakcje związane z infuzją wymagające przerwania leczenia występowały bardzo rzadko.

Lekarze powinni zwracać szczególną uwagę na zdarzenia kardiologiczne w wywiadzie pacjenta, ponieważ reakcje związane z infuzją mogą obejmować występowanie objawów kardiologicznych, takich jak tachykardia.

Konieczne jest zabezpieczenie środków umożliwiających reagowanie w razie wystąpienia reakcji anafilaktycznych lub poważnych reakcji związanych z infuzją.

Zakażenia

W trwających przez maksymalnie 2 lata badaniach klinicznych z grupą kontrolną dotyczących stwardnienia rozsianego, zakażenia wystąpiły u 71% pacjentów leczonych produktem leczniczym LEMTRADA w dawce 12 mg i u 53% pacjentów leczonych podawanym podskórnie interferonem beta-1a [IFNB 1a] (44 mikrogramy 3 razy w tygodniu). Zakażenia te miały przeważnie nasilenie od łagodnego do umiarkowanego. Zakażenia, które występowały częściej u pacjentów leczonych produktem leczniczym LEMTRADA niż u pacjentów leczonych IFNB 1a, obejmowały zapalenie nosogardzieli, zakażenia układu moczowego, zakażenia górnych dróg oddechowych, zapalenie zatok, opryszczkowe zapalenie jamy ustnej, grypę i zapalenie oskrzeli. W ramach badań klinicznych z udziałem grupy kontrolnej dotyczących stwardnienia rozsianego ciężkie zakażenia wystąpiły u 2,7% pacjentów leczonych produktem leczniczym LEMTRADA i u 1% pacjentów leczonych IFNB-1a. Zakażenia o ciężkim przebiegu stwierdzone w grupie leczonej produktem leczniczym LEMTRADA obejmowały: zapalenie wyrostka robaczkowego, zapalenie żołądka i jelit, zapalenie płuc, półpasiec i zakażenia w obrębie zębów. Czas trwania zakażeń był zazwyczaj standardowy, a objawy ustępowały po zastosowaniu konwencjonalnego leczenia.

Skumulowany roczny wskaźnik zakażeń wyniósł 0,99 w ciągu 6,1 lat obserwacji (mediana) (maksymalnie 12 lat) po pierwszej ekspozycji na produkt leczniczy LEMTRADA, w porównaniu z 1,27 w badaniach klinicznych z grupą kontrolną.

Ciężkie zakażenia wirusem ospy wietrznej i półpaśca, obejmujące zakażenie pierwotne i reaktywację wirusa, występowały podczas badań klinicznych częściej wśród pacjentów leczonych produktem leczniczym LEMTRADA w dawce 12 mg (0,4%) niż u pacjentów przyjmujących IFNB-1a (0%). U 2% pacjentek leczonych produktem leczniczym LEMTRADA w dawce 12 mg zgłaszano również zakażenia wirusem brodawczaka ludzkiego (HPV) w obrębie szyjki macicy, w tym dysplazję szyjki macicy. W przypadku pacjentek zalecane jest przeprowadzanie raz w roku badania przesiewowego pod kątem zakażenia wirusem HPV.

Podczas badań klinicznych z udziałem grupy kontrolnej u pacjentów leczonych produktem leczniczym LEMTRADA oraz IFNB-1a zgłaszano występowanie gruźlicy. Czynną i utajoną gruźlicę stwierdzono u 0,3% pacjentów leczonych produktem leczniczym LEMTRADA, częściej na obszarach endemicznych. Przed rozpoczęciem leczenia u wszystkich pacjentów należy przeprowadzić badania pod kątem zarówno aktywnego, jak i nieaktywnego (utajonego) zakażenia gruźliczego, zgodnie z lokalnymi wytycznymi.

U pacjentów leczonych produktem LEMTRADA zgłaszano występowanie listeriozy (zapalenie opon mózgowych wywołane przez bakterie z rodzaju *Listeria*), zwykle w ciągu miesiąca po infuzji produktu LEMTRADA. Aby ograniczyć ryzyko zakażenia, pacjenci otrzymujący produkt LEMTRADA powinni unikać spożywania surowych lub niedopieczonych mięs, serów pleśniowych oraz niepasteryzowanych produktów mlecznych przez dwa tygodnie przed infuzją, w trakcie oraz co najmniej miesiąc po infuzji produktu LEMTRADA.

W badaniach klinicznych z grupą kontrolną dotyczących stwardnienia rozsianego powierzchowne zakażenia grzybicze, w szczególności kandydoza jamy ustnej i pochwy, częściej występowały u pacjentów leczonych produktem leczniczym LEMTRADA (12%) niż u pacjentów otrzymujących IFNB-1a (3%).

U pacjentów, którzy otrzymali produkt leczniczy LEMTRADA za pomocą infuzji, zgłaszano przypadki zapalenia płuc. Większość przypadków wystąpiła w ciągu pierwszego miesiąca po rozpoczęciu leczenia produktem leczniczym LEMTRADA. Pacjentom należy zalecić zgłaszanie lekarzowi objawów zapalenia płuc, które mogą obejmować skrócenie oddechu (duszność), kaszel, sapanie, ból lub ucisk w klatce piersiowej i krwioplucie.

U pacjentów z ciężkim, czynnym zakażeniem, rozpoczęcie leczenia produktem leczniczym LEMTRADA należy opóźnić do czasu ustąpienia zakażenia. Pacjentów otrzymujących produkt leczniczy LEMTRADA należy poinstruować, aby zgłaszali objawy zakażeń lekarzowi.

Profilaktykę z zastosowaniem doustnych leków przeciw wirusowi herpes należy wprowadzić od pierwszego dnia leczenia produktem leczniczym LEMTRADA i kontynuować ją przez co najmniej 1 miesiąc po zakończeniu każdego kursu leczenia. W badaniach klinicznych pacjentom podawano acyklowir w dawce 200 mg dwa razy na dobę lub produkt równoważny.

Produkt leczniczy LEMTRADA nie był podawany w celu leczenia stwardnienia rozsianego jednocześnie z produktami przeciwnowotworowymi i immunosupresyjnymi ani po podaniu tych produktów. Tak jak w przypadku innych terapii immunomodulacyjnych, rozważając podanie produktu leczniczego LEMTRADA, należy wziąć pod uwagę możliwy złożony wpływ produktów leczniczych na układ immunologiczny pacjenta. Jednoczesne stosowanie produktu leczniczego LEMTRADA z każdym z tych produktów może zwiększać ryzyko rozwoju immunosupresji.

Brak danych dotyczących powiązania produktu leczniczego LEMTRADA z reaktywacją wirusa zapalenia wątroby typu B (WZW B) lub zapalenia wątroby typu C (WZW C), gdyż z udziału w badaniach klinicznych wykluczano pacjentów z objawami czynnego lub przewlekłego zakażenia. Należy rozważyć wykonanie przed rozpoczęciem podawania produktu leczniczego LEMTRADA badania przesiewowego u pacjentów z wysokim ryzykiem zakażenia wirusem WZW B i (lub) WZW C, a także należy zachować ostrożność przepisując produkt leczniczy LEMTRADA pacjentom będącym nosicielami wirusa WZW B i (lub) WZW C, gdyż w ich przypadku może istnieć ryzyko nieodwracalnego uszkodzenia wątroby na skutek potencjalnej reaktywacji wirusa wynikającej z ich wcześniejszego stanu zdrowia.

Nowotwory złośliwe

Tak jak w przypadku innych terapii immunomodulacyjnych, rozpoczynając podanie produktu leczniczego LEMTRADA, należy zachować ostrożność u pacjentów z występującym wcześniej i (lub) aktywnym nowotworem złośliwym. Obecnie nie wiadomo, czy produkt leczniczy LEMTRADA zwiększa ryzyko wystąpienia nowotworów złośliwych tarczycy, jednak sama tylko autoimmunologiczna choroba tarczycy może być czynnikiem ryzyka nowotworów złośliwych tarczycy.

Antykoncepcja

U myszy w czasie ciąży i po porodzie obserwowano przenikanie przez łożysko produktu leczniczego LEMTRADA i jego potencjalną aktywność farmakologiczną. Kobiety w wieku rozrodczym powinny w czasie leczenia i przez 4 miesiące po zakończeniu kursu leczenia produktem leczniczym LEMTRADA stosować skuteczną metodę antykoncepcji (patrz punkt 4.6).

Szczepionki

Zaleca się, aby pacjenci spełnili lokalne wymagania dotyczące szczepień na co najmniej 6 tygodni przed rozpoczęciem leczenia produktem leczniczym LEMTRADA. Nie badano możliwości wytworzenia odpowiedzi immunologicznej na jakąkolwiek szczepionkę po zakończeniu leczenia produktem leczniczym LEMTRADA.

Po kursie leczenia produktem leczniczym LEMTRADA nie przeprowadzono oficjalnych badań klinicznych z grupą kontrolną dotyczących bezpieczeństwa immunizacji pacjentów chorujących na stwardnienie rozsiane

z użyciem szczepionek zawierających żywe wirusy, w związku z czym nie należy podawać tego typu szczepionek pacjentom ze stwardnieniem rozsianym, którzy niedawno przeszli taki kurs leczenia.

Wykrywanie przeciwciał przeciw wirusowi ospy wietrznej i półpaśca/szczepienie

Podobnie jak w przypadku każdego produktu leczniczego o działaniu immunomodulacyjnym, przed rozpoczęciem kursu leczenia produktem leczniczym LEMTRADA pacjenci, którzy nie chorowali na ospę wietrzną lub którzy nie zostali zaszczepieni przeciwko wirusowi ospy wietrznej i półpaśca (VZV), powinni zostać przebadani pod kątem obecności przeciwciał przeciw wirusowi VZV. U pacjentów, u których nie wykryto tych przeciwciał, należy rozważyć wykonanie szczepienia przeciw wirusowi VZV przed rozpoczęciem leczenia produktem leczniczym LEMTRADA. Aby umożliwić wystąpienie pełnego działania szczepionki przeciw wirusowi VZV, należy odłożyć leczenie produktem leczniczym LEMTRADA na okres 6 tygodni po szczepieniu.

Zalecane badania laboratoryjne w celu monitorowania pacjentów

Przez 48 miesięcy po ostatnim kursie leczenia produktem leczniczym LEMTRADA należy okresowo wykonywać następujące badania laboratoryjne w celu monitorowania pacjentów pod kątem wczesnych objawów choroby autoimmunologicznej:

- Pełne badanie morfologiczne krwi z rozmazem (przed rozpoczęciem leczenia, a następnie co miesiąc)
- Oznaczenie stężenia kreatyniny w surowicy (przed rozpoczęciem leczenia, a następnie co miesiąc)
- Badanie moczu z mikroskopową oceną osadu (przed rozpoczęciem leczenia, a następnie co miesiąc)
- Badanie czynności tarczycy, np. oznaczenie stężenia tyreotropiny (przed rozpoczęciem leczenia, a następnie co 3 miesiące)

Po tym czasie jakiegokolwiek objawy kliniczne sugerujące obecność nefropatii lub zaburzeń tarczycy będą wskazywały na konieczność przeprowadzenia dalszych badań.

Informacje dotyczące stosowania alemtuzumabu uzyskane przed wprowadzeniem produktu leczniczego LEMTRADA do obrotu, pochodzące ze źródeł innych niż badania sponsorowane przez firmę

Poniżej przedstawiono działania niepożądane zidentyfikowane przed rejestracją produktu leczniczego LEMTRADA, zgłaszane podczas stosowania alemtuzumabu w leczeniu przewlekłej białaczki limfocytowej B-komórkowej (PBL-B), jak również innych chorób, na ogół z wykorzystaniem wyższych i częściej podawanych dawek (np. 30 mg) niż zalecana w leczeniu stwardnienia rozsianego. Działania te były zgłaszane dobrowolnie przez pacjentów z populacji o zmiennej wielkości, dlatego nie zawsze było możliwe wiarygodne oszacowanie częstości ich występowania lub związku przyczynowego z ekspozycją na alemtuzumab.

Choroba autoimmunologiczna

Do zdarzeń autoimmunologicznych zgłaszanych przez pacjentów leczonych alemtuzumabem należały: neutropenia, niedokrwistość hemolityczna (w tym przypadek śmiertelny), nabyta hemofilia, choroba z obecnością przeciwciał przeciwko błonie podstawnej kłębuszków nerkowych i choroba tarczycy.

U pacjentów leczonych alemtuzumabem, którzy nie chorowali na stwardnienie rozsiane, stwierdzono ciężkie i czasem śmiertelne zdarzenia autoimmunologiczne, w tym autoimmunologiczną niedokrwistość hemolityczną, autoimmunologiczną małopłytkowość, niedokrwistość aplastyczną, zespół Guillaina-Barrégo oraz przewlekłą zapalną poliradikuloneuropatię demielinizacyjną. U pacjenta onkologicznego leczonego alemtuzumabem zgłoszono dodatni odczyn Coombsa. Inny pacjent onkologiczny leczony alemtuzumabem zmarł w wyniku choroby przeszczep przeciw gospodarzowi związanej z przetoczeniem krwi.

Reakcje związane z infuzją

U pacjentów, którzy nie chorowali na stwardnienie rozsiane i byli leczeni alemtuzumabem z użyciem większych i częściej podawanych dawek niż w przypadku leczenia stwardnienia rozsianego, występowały ciężkie i czasem śmiertelne reakcje związane z infuzją, w tym skurcz oskrzeli, hipoksja, utrata przytomności, nacieki płucne, zespół ostrej niewydolności oddechowej, zatrzymanie oddechu, zawał mięśnia sercowego, zaburzenia rytmu serca, ostra niewydolność serca i zatrzymanie akcji serca. Zgłaszano również ciężkie

reakcje anafilaktyczne i inne reakcje nadwrażliwości, w tym wstrząs anafilaktyczny i obrzęk naczynioruchowy.

Zakażenia i zarażenia pasożytnicze

U pacjentów, którzy nie chorowali na stwardnienie rozsiane i byli leczeni alemtuzumabem z użyciem większych i częściej podawanych dawek niż w przypadku leczenia stwardnienia rozsianego, występowały ciężkie i czasem śmiertelne zakażenia wirusowe, bakteryjne, pierwotniakowe i grzybicze, w tym wynikające z reaktywacji utajonych zakażeń. U pacjentów z PBL-B, leczonych, jak i nie leczonych alemtuzumabem, zgłaszano postępującą wieloogniskową leukoencefalopatię (PML). Częstość występowania PML u pacjentów z PBL-B leczonych alemtuzumabem nie była wyższa od częstości podstawowej.

Zaburzenia krwi i układu chłonnego

U pacjentów, którzy nie chorowali na stwardnienie rozsiane, zgłaszano przypadki ciężkich krwawień.

Zaburzenia serca

U pacjentów leczonych alemtuzumabem, którzy nie chorowali na stwardnienie rozsiane i którym podawano wcześniej środki o potencjalnym działaniu kardiotoksycznym, zgłaszano występowanie zastoinowej niewydolności serca, kardiomiopatii oraz zmniejszenie frakcji wyrzutowej.

Zaburzenia limfoproliferacyjne związane z wirusem Epsteina-Barra

W ramach badań sponsorowanych przez inne firmy obserwowano zaburzenia limfoproliferacyjne związane z zakażeniem wirusem Epsteina-Barra.

4.5 Interakcje z innymi produktami leczniczymi i inne rodzaje interakcji

Nie przeprowadzono oficjalnych badań dotyczących interakcji produktu leczniczego LEMTRADA stosowanego w zalecanej dawce z innymi lekami u pacjentów cierpiących na stwardnienie rozsiane. W kontrolowanych badaniach klinicznych dotyczących pacjentów chorujących na stwardnienie rozsiane i leczonych ostatnio interferonem beta i octanem glatirameru, wymagane było przerwanie leczenia na 28 dni przed rozpoczęciem podawania produktu leczniczego LEMTRADA.

4.6 Wpływ na płodność, ciążę i laktację

Kobiety w wieku rozrodczym

Stężenia w surowicy były niskie lub niewykrywalne po około 30 dniach od zakończenia każdego kursu leczenia. Z tego powodu podczas kursu leczenia produktem leczniczym LEMTRADA i przez 4 miesiące po jego zakończeniu kobiety w wieku rozrodczym powinny stosować skuteczną metodę antykoncepcji.

Ciąża

Istnieją tylko ograniczone dane dotyczące stosowania produktu leczniczego LEMTRADA u kobiet w okresie ciąży. Produkt leczniczy LEMTRADA może być podawany w czasie ciąży jedynie, jeśli potencjalne korzyści przewyższają potencjalne zagrożenie dla płodu.

Ludzka immunoglobulina G (IgG) przenika przez barierę łożyska; alemtuzumab również może przenikać przez łożysko i w związku z tym stwarzać zagrożenie dla płodu. Badania na zwierzętach wykazały szkodliwy wpływ na reprodukcję (patrz punkt 5.3). Nie wiadomo, czy alemtuzumab podawany kobietom w okresie ciąży może wpływać na płodność kobiet oraz doprowadzić do uszkodzeń płodu.

Choroba tarczycy (patrz punkt 4.4 *Choroby tarczycy*) stanowi szczególne zagrożenie w przypadku kobiet w ciąży. W razie braku leczenia niedoczynności tarczycy w trakcie ciąży istnieje zwiększone ryzyko poronienia i negatywnego wpływu na płód, obejmującego opóźnienie umysłowe i karłowatość. U kobiet z chorobą Gravesa-Basedowa matczyne przeciwciała przeciw tyreotropinie mogą zostać przekazane rozwijającemu się płodowi, co może prowadzić do rozwoju przejściowej noworodkowej postaci choroby Gravesa-Basedowa.

Karmienie piersią

Alemtuzumab był obecny w mleku oraz w organizmie potomstwa samic myszy w okresie laktacji.

Nie wiadomo, czy alemtuzumab przenika do mleka kobiecego. Nie można wykluczyć zagrożenia dla dziecka karmionego piersią. Z tego powodu należy przerwać karmienie piersią na czas trwania każdego kursu leczenia produktem leczniczym LEMTRADA oraz na 4 miesiące po ostatniej infuzji w każdym kursie. Jednak korzyści wynikające z nabycia odporności wraz z mlekiem matki mogą przeważać nad ryzykiem potencjalnej ekspozycji na alemtuzumab u dziecka karmionego piersią.

Płodność

Brak odpowiednich danych klinicznych dotyczących bezpieczeństwa na temat wpływu produktu leczniczego LEMTRADA na płodność. W badaniu cząstkowym przeprowadzonym u 13 mężczyzn leczonych produktem leczniczym LEMTRADA (w dawce 12 mg lub 24 mg) nie stwierdzono aspermii, azoospermii, stale obniżonej liczby plemników, zaburzeń motoryki czy zwiększenia nieprawidłowości w budowie morfologicznej plemników.

Wiadomo, że antygen CD52 jest obecny na powierzchni komórek układu rozrodczego ludzi i gryzoni. Badania na zwierzętach wykazały wpływ na płodność u humanizowanych myszy (patrz punkt 5.3), jednak na podstawie dostępnych danych potencjalny wpływ na płodność u ludzi w czasie ekspozycji nie jest znany.

4.7 Wpływ na zdolność prowadzenia pojazdów i obsługiwanie maszyn

Nie przeprowadzono badań dotyczących wpływu produktu leczniczego LEMTRADA na zdolność prowadzenia pojazdów i obsługiwanie maszyn.

U większości pacjentów wystąpiły reakcje związane z infuzją podczas podawania lub w ciągu 24 godzin od podania produktu leczniczego LEMTRADA. Niektóre z reakcji związanych z infuzją (np. zawroty głowy) mogą przejściowo zaburzać zdolność pacjenta do prowadzenia pojazdów i obsługiwanie maszyn i należy zachować ostrożność, aż do ich ustąpienia.

4.8 Działania niepożądane

Podsumowanie profilu bezpieczeństwa w badaniach klinicznych

Populacja objęta oceną bezpieczeństwa w łącznej analizie danych pochodzących z badań klinicznych nad stwardnieniem rozsianym liczyła 1486 pacjentów leczonych produktem leczniczym LEMTRADA (w dawce 12 mg lub 24 mg). Z medianą okresu obserwacji wynoszącą 6,1 lat (maksymalnie 12 lat) dało to 8635 pacjentolat okresu obserwacji.

Najważniejszymi działaniami niepożądanymi były choroby autoimmunologiczne (immunologiczna plamica małopłytkowa, choroby tarczycy, nefropatie, cytopenie), reakcje związane z infuzją i zakażenia. Opisano je w punkcie 4.4.

Najczęściej występującymi działaniami niepożądanymi związanymi ze stosowaniem produktu leczniczego LEMTRADA (u $\geq 20\%$ pacjentów) były: wysypka, ból głowy, gorączka i zakażenia dróg oddechowych.

Tabelaryczny wykaz działań niepożądanych

Informacje przedstawione w poniższej tabeli uzyskano na podstawie łącznych danych dotyczących bezpieczeństwa pochodzących od pacjentów leczonych produktem leczniczym LEMTRADA w dawce 12 mg we wszystkich dostępnych okresach obserwacji w ramach badań klinicznych. Działania niepożądane występujące u $\geq 0,5\%$ pacjentów wymieniono według klasyfikacji układów i narządów oraz zgodnie z terminologią MedDRA. Częstość występowania zdefiniowano zgodnie z następującą konwencją: bardzo często ($\geq 1/10$); często ($\geq 1/100$ do $< 1/10$); niezbyt często ($\geq 1/1000$ do $< 1/100$); nie znana (częstość nie może być określona na podstawie dostępnych danych). W obrębie każdej grupy o określonej częstości występowania działania niepożądane wymieniono zgodnie ze zmniejszającym się nasileniem.

Tabela 1: Działania niepożądane w badaniu 1., 2., 3. i 4. zaobserwowane u $\geq 0,5\%$ pacjentów leczonych produktem leczniczym LEMTRADA w dawce 12 mg oraz zebrane z obserwacji po dopuszczeniu produktu do obrotu

Klasyfikacja układów i narządów	Bardzo często	Często	Niezbyt często	Nie znana
Zakażenia i zarażenia pasożytnicze	Zakażenie górnych dróg oddechowych, zakażenie układu moczowego, zakażenie wirusem opryszczki ¹ , zakażenie wirusem półpaśca ²	Zakażenia dolnych dróg oddechowych, zapalenie żołądka i jelit, kandydoza jamy ustnej, kandydoza sromu i pochwy, grypa, zapalenie ucha, zapalenie płuc, zakażenie pochwy	Zakażenie w obrębie zębów, ropień zębowy, grzybica paznokci, wirusowe zapalenie żołądka i jelit, zapalenie dziąseł, grzybicze infekcje skóry, zapalenie migdałków, ostre zapalenie zatok, bakteryjne zapalenie pochwy, zapalenie tkanki łącznej, zapalenie płuc	Listerioza (zapalenie opon mózgowych wywołane przez bakterie z rodzaju <i>Listeria</i>)
Zaburzenia krwi i układu chłonnego	Limfopenia, leukopenia	Limfadenopatia, immunologiczna plamica małopłytkowa, małopłytkowość, podwyższony poziom leukocytów, niedokrwistość, obniżony hematokryt, neutrofilia, podwyższony poziom eozynofili	Monocytoza	
Zaburzenia układu immunologicznego		Zespół uwolnienia cytokin	Nadwrażliwość	
Zaburzenia endokrynologiczne	Choroba Gravesa-Basedowa, nadczynność tarczycy, niedoczynność tarczycy	Autoimmunologiczne zapalenie tarczycy, wole, dodatni wynik badania na obecność przeciwciał przeciw tarczycowym		
Zaburzenia psychiczne		Bezsennaść*, lęk, depresja		
Zaburzenia układu nerwowego	Ból głowy*	Nawrót stwardnienia rozsianego, zawroty głowy*, niedoczulica, parestezja, drżenie, zaburzenia smaku*	Zaburzenia czucia, przeczulica	
Zaburzenia oka		Zapalenie spojówek, orbitopatia tarczycowa, niewyraźne widzenie	Podwójne widzenie	
Zaburzenia ucha i błędnika		Zawroty głowy	Ból ucha	
Zaburzenia serca	Tachykardia*,	Bradykardia*, kołatanie serca		

Zaburzenia naczyniowe	Zaczerwienienie*	Niedociśnienie*, nadciśnienie		
Zaburzenia układu oddechowego, klatki piersiowej i śródpiersia		Duszność*, kaszel, krwawienie z nosa, czkawka, ból jamy ustnej i gardła	Ucisk w gardle, podrażnienie gardła, astma, mokry kaszel	
Zaburzenia żołądka i jelit	Nudności*	Ból brzucha, wymioty, biegunka, niestrawność*, zapalenie jamy ustnej	Zaparcie, refluks żołądkowo-przełykowy, krwawienie z dziąseł, uczucie suchości w ustach, dysfagia, zaburzenia żołądkowo-jelitowe, hematochezja	
Zaburzenia wątroby i dróg żółciowych		Zwiększona aktywność aminotransferazy asparaginianowej, zwiększona aktywność aminotransferazy alaninowej		
Zaburzenia skóry i tkanki podskórnej	Pokrzywka*, wysypka*, świąd*, uogólniona wysypka*	Rumień, wybroczyny, łysienie, nadmierna potliwość, trądzik	Pęcherze, nocne poty, zmiany skórne, obrzęk twarzy, egzema, zapalenie skóry	
Zaburzenia mięśniowo-szkieletowe i tkanki łącznej		Ból mięśni, osłabienie mięśni, ból stawów, ból pleców, ból kończyn, skurcze mięśni, ból szyi	Ból mięśniowo-szkieletowy, sztywność mięśniowo-szkieletowa, ból mięśniowo-szkieletowy ze strony ściany klatki piersiowej, dyskomfort w obrębie kończyn	
Zaburzenia nerek i dróg moczowych		Białkomocz, krwimocz	Kamica nerkowa, ketonuria	
Zaburzenia układu rozrodczego i piersi		Obfite krwawienia miesiączkowe, nieregularne krwawienia miesiączkowe	Dysplazja szyjki macicy, brak miesiączki	
Zaburzenia ogólne i stany w miejscu podania	Gorączka*, zmęczenie*, dreszcze*	Dyskomfort w klatce piersiowej*, ból*, obrzęk obwodowy, astenia, choroba grypopodobna, złe samopoczucie, ból w miejscu infuzji		

Badania diagnostyczne		Podwyższony poziom kreatyniny we krwi, podwyższony poziom limfocytów, obecność esterazy leukocytów w moczu	Zmniejszenie masy ciała, zwiększenie masy ciała, zmniejszona liczba czerwonych krwinek, dodatni wynik testów bakteryjnych, obniżony iloraz CD4/CD8, podwyższony poziom glukozy we krwi, podwyższony wskaźnik MCV	
Urazy, zatrucia i powikłania po zabiegach		Słuczenia, reakcje związane z infuzją		
Zaburzenia metaboliczne i związane z odżywianiem			Oslabiony apetyt	
Nowotwory łagodne, złośliwe i nieokreślone (w tym torbiele i polipy)			Brodawczaki skóry	

¹Na zakażenie wirusem opryszczki składają się: opryszczka jamy ustnej (*Oral herpes*), opryszczka pospolita (*Herpes simplex*), opryszczka narządów płciowych (*Genital herpes*), zakażenie wirusem opryszczki (*Herpes virus infection*), opryszczka pospolita narządów płciowych (*Genital herpes simplex*), opryszczka skórna (*Herpes dermatitis*), opryszczka pospolita oczna (*Ophthalmic herpes simplex*), opryszczka pospolita serologicznie dodatnia (*Herpes simplex serology positive*).

²Na zakażenie półpasiec składają się: półpasiec (*Herpes zoster*), półpasiec skórny rozsiany (*Herpes zoster cutaneous disseminated*), półpasiec oczny (*Ophthalmic herpes zoster, Herpes ophthalmic*), zakażenie wirusem herpes z zajęciem ośrodkowego układu nerwowego (*Herpes zoster infection neurological*), zapalenie opon mózgowych (*Herpes zoster meningitis*).

Opis wybranych działań niepożądanych

Terminy oznaczone w tabeli 1 gwiazdką (*) obejmują działania niepożądane zgłoszone jako reakcje związane z infuzją. Do tych reakcji należą również migotanie przedsionków i reakcja anafilaktyczna występujące z częstością poniżej 0,5% wartości odcięcia dla powiązanych zdarzeń (patrz punkt 4.4).

Profil bezpieczeństwa w długoterminowym okresie obserwacji

Rodzaje zdarzeń niepożądanych, z uwzględnieniem stopnia ich nasilenia i ciężkości, zgłaszane u pacjentów leczonych produktem leczniczym LEMTRADA podczas wszystkich dostępnych okresów obserwacji, w tym u pacjentów, którzy otrzymali dodatkowy kurs leczenia, były podobne do tych odnotowanych w ramach badań klinicznych z grupą kontrolną przyjmującą aktywny lek. Reakcje związane z infuzją występowały częściej w 1. kursie leczenia niż w kolejnych kursach.

U pacjentów kontynuujących leczenie po zakończeniu badań klinicznych z grupą kontrolną, którzy nie otrzymywali produktu leczniczego LEMTRADA po przyjęciu dwóch początkowych kursów leczenia, wskaźnik najbardziej niepożądanych działań (liczba zdarzeń niepożądanych/osoborok), które wystąpiły w ciągu 3 do 6 lat był porównywalny lub niższy niż wskaźnik odnotowany w 1. i 2. roku. Wskaźnik działań niepożądanych związanych z tarczycą był najwyższy w 3. roku, a w późniejszym okresie malał.

Zgłaszanie podejrzewanych działań niepożądanych

Po dopuszczeniu produktu leczniczego do obrotu istotne jest zgłaszanie podejrzewanych działań niepożądanych. Umożliwia to nieprzerwane monitorowanie stosunku korzyści do ryzyka stosowania produktu leczniczego. Osoby należące do fachowego personelu medycznego powinny zgłaszać wszelkie podejrzewane działania niepożądane za pośrednictwem krajowego systemu zgłaszania wymienionego w [załączniku V](#).

4.9 Przedawkowanie

W badaniach klinicznych prowadzonych z udziałem grupy kontrolnej dwóm pacjentom chorującym na stwardnienie rozsiane podano przypadkowo w jednej infuzji 60 mg produktu leczniczego LEMTRADA (tj. dawkę całkowitą dla całego początkowego kursu leczenia), co wywołało u nich poważne reakcje (ból głowy, wysypkę oraz niedociśnienie lub częstoskurcz zatokowy). Dawki produktu leczniczego LEMTRADA większe od przetestowanych w badaniach klinicznych mogą zwiększać natężenie i (lub) wydłużać czas utrzymywania się działań niepożądanych związanych z infuzją lub jej wpływ immunologiczny.

Nie jest znane antidotum w razie przedawkowania alemtuzumabu. Postępowanie obejmuje przerwanie podawania produktu leczniczego i zastosowanie leczenia podtrzymującego.

5. WŁAŚCIWOŚCI FARMAKOLOGICZNE

5.1 Właściwości farmakodynamiczne

Grupa farmakoterapeutyczna: Selektywne leki immunosupresyjne, kod ATC: L04AA34.

Mechanizm działania

Alemtuzumab to humanizowane przeciwciało monoklonalne wytwarzane metodą rekombinacji DNA i skierowane przeciw glikoproteinie błony komórkowej CD52 o masie 21–28 kD. Alemtuzumab to przeciwciało IgG1 kappa zawierające regiony zmienne oraz stałe ludzkiego przeciwciała, a także regiony determinujące dopasowanie z mysiego (szczurzego) przeciwciała monoklonalnego. Przybliżona masa cząsteczkowa przeciwciała to 150 kD.

Alemtuzumab wiąże się z antygenem CD52 obecnym w dużych ilościach na powierzchni limfocytów T (CD3⁺) oraz B (CD19⁺), a także, w mniejszych ilościach, na powierzchni komórek NK, monocytów i makrofagów. Ilość antygeny CD52 na powierzchni neutrofilów, komórek plazmatycznych i komórek macierzystych szpiku kostnego jest niewielka lub niewykrywalna. Alemtuzumab działa poprzez cytolizę komórkową zależną od przeciwciał oraz lizę zależną od układu dopełniacza następujące po związaniu z powierzchnią limfocytów T oraz B.

Mechanizm działania terapeutycznego produktu leczniczego LEMTRADA w przypadku stwardnienia rozsianego nie został w pełni wyjaśniony. Jednakże badania wskazują na oddziaływanie o charakterze immunomodulacyjnym w drodze zmniejszenia liczebności i odtworzenia populacji limfocytów, w tym:

- zmianę po leczeniu liczebności, odsetka i właściwości niektórych podgrup limfocytów
- zwiększenie udziału podgrupy regulatorowych limfocytów T
- zwiększenie udziału podgrupy limfocytów T oraz B pamięci
- przejściowy wpływ na składniki odporności wrodzonej (tj. neutrofile, makrofagi, komórki NK)

Zmniejszenie liczby limfocytów T oraz B w krwioobiegu wywoływane przez produkt leczniczy LEMTRADA i następujące po tym odtworzenie populacji może zmniejszać ryzyko nawrotu choroby, co ostatecznie opóźnia jej progresję.

Działanie farmakodynamiczne

Produkt leczniczy LEMTRADA powoduje zmniejszenie liczby limfocytów T oraz B w krwioobiegu po każdym kursie leczenia, przy czym najniższa liczebność tych komórek występuje 1 miesiąc po zakończeniu

kursu leczenia (najwcześniejszy punkt czasowy po zakończeniu leczenia w badaniach fazy III). Liczebność limfocytów wzrasta ponownie w miarę upływu czasu, a odtworzenie populacji limfocytów B zostaje zwykle osiągnięte w ciągu 6 miesięcy. Liczba limfocytów CD3+ i CD4+ rośnie znacznie wolniej, jednak zazwyczaj nie powraca do wartości początkowych przed upływem 12 miesięcy od zakończenia leczenia. U około 40% pacjentów całkowita liczba limfocytów osiągała dolną granicę normy (DGN) w ciągu 6 miesięcy po każdym kursie leczenia, a u około 80% pacjentów całkowita liczba limfocytów osiągała DGN w ciągu 12 miesięcy po każdym kursie leczenia.

Wpływ produktu leczniczego LEMTRADA na neutrofile, monocyty, eozynofile, bazofile i komórki NK ma jedynie charakter przejściowy.

Skuteczność kliniczna i bezpieczeństwo stosowania

Bezpieczeństwo stosowania i skuteczność produktu leczniczego LEMTRADA oceniano w 3 randomizowanych badaniach klinicznych z użyciem czynnego produktu porównawczego prowadzonych metodą zaślepienia badacza oceniającego oraz w 1 przedłużonym badaniu klinicznym prowadzonym metodą zaślepienia oceniającego wyniki badacza oraz bez grupy kontrolnej z udziałem pacjentów chorujących na RRMS.

Dla badania 1., 2., 3., i 4. założenia/dane demograficzne przedstawiono w tabeli 2.

Tabela 2: Projekt badania i charakterystyka w punkcie wyjściowym badania 1. 2., 3. i 4.			
	Badanie 1.	Badanie 2.	Badanie 3.
Nazwa badania	CAMMS323 (CARE-MS I)	CAMMS32400507 (CARE-MS II)	CAMMS223
Założenia badania	Z grupą kontrolną, randomizowane, prowadzone metodą zaślepienia oceniającego wyniki badacza	Z grupą kontrolną, randomizowane, prowadzone metodą zaślepienia oceniającego wyniki badacza i zaślepienia dawki	Z grupą kontrolną, randomizowane, prowadzone metodą zaślepienia oceniającego wyniki badacza
Wywiad chorobowy	Pacjenci z aktywnym stwardnieniem rozsianym definiowanym jako wystąpienie co najmniej 2 nawrotów choroby w ciągu ostatnich 2 lat.		Pacjenci z aktywnym stwardnieniem rozsianym definiowanym jako wystąpienie co najmniej 2 nawrotów choroby w ciągu ostatnich 2 lat oraz z 1 lub więcej ogniskami wzmocnienia po podaniu kontrastu
Czas trwania	2 lata		3 lata
Populacja badania	Pacjenci wcześniej nieleczeni	Pacjenci z niewystarczającą odpowiedzią na wcześniejsze leczenie*	Pacjenci wcześniej nieleczeni
Charakterystyka w punkcie wyjściowym badania			
Średni wiek (lata)	33	35	32
Średni czas/mediana czasu trwania choroby	2 /1,6 lat	4,5/3,8 lat	1,5/1,3 lat
Średni czas trwania wcześniejszego leczenia stwardnienia rozsianego (stosowany ≥ 1 lek)	Brak leczenia	36 miesięcy	Brak leczenia
Odsetek pacjentów, którzy odbyli ≥ 2 wcześniejsze leczenie stwardnienia rozsianego	Nie dotyczy	28%	Nie dotyczy
Średni wynik w skali EDSS w punkcie początkowym badania	2,0	2,7	1,9
	Badanie 4.		
Nazwa badania	CAMMS03409		

Założenia badania	Przedłużone badanie kliniczne prowadzone metodą zaślepienia badacza i bez grupy kontrolnej
Badana populacja	Pacjenci, którzy uczestniczyli w badaniach: CAMMS223, CAMMS323 lub CAMMS32400507 (patrz Charakterystyka wyjściowa badania powyżej)
Czas trwania przedłużonego badania	4 lata

- * Określani jako pacjenci, u których w trakcie leczenia interferonem beta lub octanem glatirameru, po co najmniej 6 miesiącach terapii, doszło do co najmniej 1 nawrotu choroby.
- ‡ Pierwszorzędowy punkt końcowy badania został oceniony po 3 latach. Mediana dodatkowego okresu obserwacji, podczas którego gromadzono dane, wynosiła 4,8 roku (maksymalnie 6,7 roku).

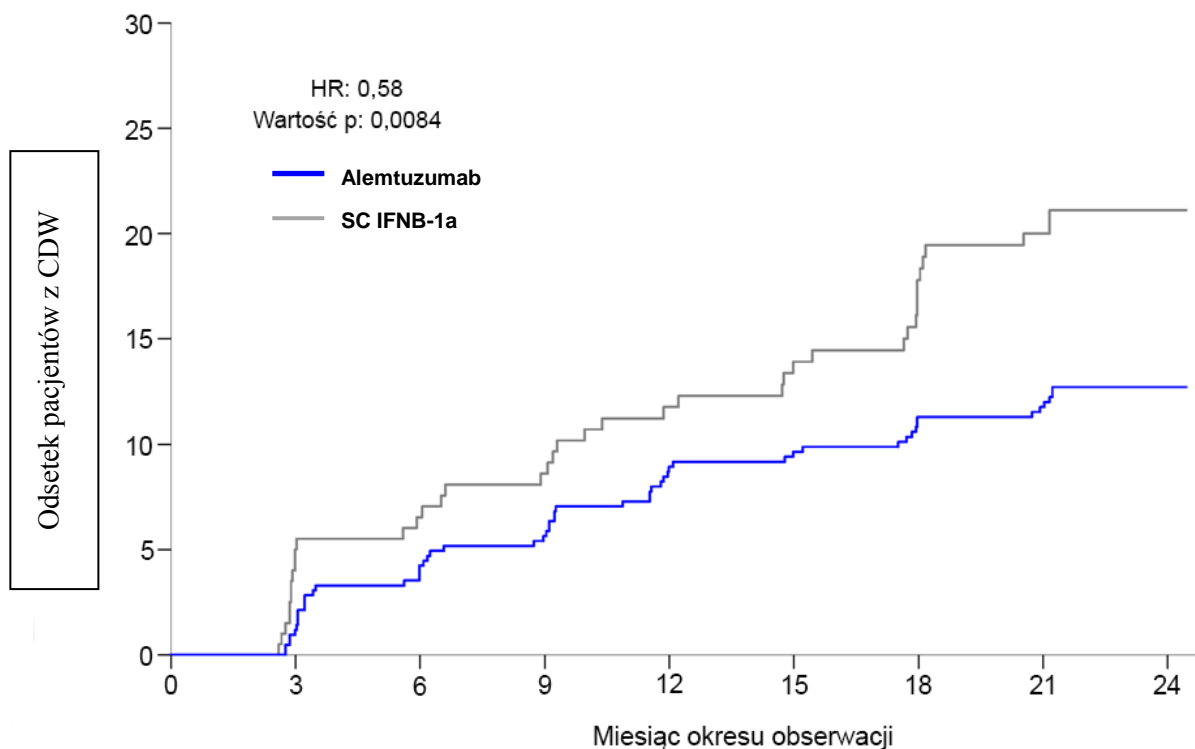
Wyniki badania 1. i 2. przedstawiono w tabeli 3.

Tabela 3: Kluczowe punkty kliniczne i końcowe stwierdzone w ramach NMR w badaniach 1. i 2.				
	Badanie 1.		Badanie 2.	
Nazwa badania	CAMMS323 (CARE-MS I)		CAMMS32400507 (CARE-MS II)	
Kliniczne punkty końcowe	LEMTRADA 12 mg (N = 376)	Podawany podskórnice IFNB-1a (N = 187)	LEMTRADA 12 mg (N = 426)	Podawany podskórnice IFNB-1a (N = 202)
Częstość występowania nawrotów choroby ¹ Roczny wskaźnik nawrotów (ARR) (95% CI)	0,18 (0,13; 0,23)	0,39 (0,29; 0,53)	0,26 (0,21; 0,33)	0,52 (0,41; 0,66)
Współczynnik częstości (95% CI) Redukcja ryzyka	0,45 (0,32; 0,63) 54,9 (p < 0,0001)		0,51 (0,39; 0,65) 49,4 (p < 0,0001)	
Niepełnosprawność ¹ (potwierdzona progresja niepełnosprawności [CDW]) ² Liczba pacjentów z CDW trwającym 6 miesięcy (%) (95% CI)	8,0% (5,7; 11,24)	11,1% (7,3; 16,7)	12,7% (9,9; 16,3)	21,1% (15,9; 27,7)
Współczynnik ryzyka (95% CI)	0,70 (0,40; 1,23) (p = 0,2)		0,58 (0,38; 0,87) (p = 0,0084)	
Pacjenci, u których w roku 2. nie doszło do nawrotu choroby (95% CI)	77,6% (72,9; 81,6) (p < 0,0001)	58,7% (51,1; 65,5)	65,4% (60,6; 69,7) (p < 0,0001)	46,7% (39,5; 53,5)
Zmiana wyniku w skali EDSS w roku 2. w porównaniu z punktem początkowym badania ³ (95% CI)	-0,14 (-0,25; -0,02) (p = 0,42)	-0,14 (-0,29; 0,01)	-0,17 (-0,29; -0,05) (p < 0,0001)	0,24 (0,07; 0,41)
Punkty końcowe stwierdzone w badaniu NMR (0–2 lat)				
Mediana % zmiany objętości zmiany chorobowej w sekwencji T2 badania NMR	-9,3 (-19,6; -0,2) (p = 0,31)	-6,5 (-20,7; 2,5)	-1,3 (p = 0,14)	-1,2

Pacjenci z nowymi lub powiększającymi się zmianami chorobowymi w sekwencji T2 w roku 2.	48,5% (p = 0,035)	57,6%	46,2% (p <0,0001)	67,9%
Pacjenci ze zmianami chorobowymi pochłaniającymi gadolin w roku 2.	15,4% (p = 0,001)	27,0%	18,5% (p <0,0001)	34,2%
Pacjenci z nowymi hipointensywnymi zmianami chorobowymi w sekwencji T1 w roku 2.	24,0% (p = 0,055)	31,4%	19,9% (p <0,0001)	38,0%
Mediana % zmiany w mięszowej frakcji mózgu	-0,867 (p <0,0001)	-1,488	-0,615 (p = 0,012)	-0,810

- 1 Równorzędne pierwszorzędowe punkty końcowe: roczny wskaźnik nawrotów (ARR) i potwierdzona progresja niepełnosprawności (CDW). Badanie uznawano za zakończone sukcesem, jeśli co najmniej jeden z równorzędnych pierwszorzędowych punktów końcowych został osiągnięty.
- 2 CDW definiowano jako wzrost o co najmniej 1 punkt na rozszerzonej skali oceny stanu niepełnosprawności (EDSS) od wartości bazowej $\geq 1,0$ (wzrost o 1,5 punktu u pacjentów z wynikiem w punkcie początkowym badania wynoszącym 0), który utrzymał się przez co najmniej 6 miesięcy.
- 3 Zmiana szacowana przy użyciu modelu mieszanego z powtarzanymi pomiarami.

Rycina 1: Czas do wystąpienia potwierdzonej progresji niepełnosprawności utrzymującej się przez 6 miesięcy w badaniu 2.



Nasilenie nawrotów choroby

Analizy dodatkowe danych z badania 1. (CAMMS323) łącznie z wpływem na częstość występowania nawrotów choroby wykazały, że w porównaniu ze stosowaniem IFNB-1a, po podaniu produktu leczniczego LEMTRADA w dawce 12 mg na dobę u znacznie mniejszej liczby pacjentów (obniżenie o 61%, p = 0,0056)

wystąpiły ciężkie nawroty choroby oraz znacząco mniejsza liczba nawrotów wymagała leczenia steroidami (obniżenie o 58%, $p < 0,0001$).

Analizy dodatkowe danych z badania 2. (CAMMS32400507) wykazały, że w porównaniu ze stosowaniem IFNB-1a po podaniu produktu leczniczego LEMTRADA w dawce 12 mg na dobę u znacznie mniejszej liczby pacjentów (obniżenie o 48%, $p = 0,0121$) wystąpiły ciężkie nawroty choroby oraz znacznie mniej nawrotów wymagało leczenia steroidami (obniżenie o 56%, $p < 0,0001$) lub hospitalizacji (obniżenie o 55%, $p = 0,0045$).

Potwierdzone zmniejszenie niepełnosprawności (CDI)

Czas do wystąpienia CDI (potwierdzonego zmniejszenia niepełnosprawności) definiowano jako spadek o co najmniej jeden punkt na rozszerzonej skali oceny stanu niepełnosprawności (EDSS) od wartości bazowej ≥ 2 utrzymujący się przez co najmniej 6 miesięcy. Wartość CDI to miara utrzymującego się zmniejszenia niepełnosprawności. U 29% pacjentów leczonych produktem leczniczym LEMTRADA w badaniu 2. uzyskano CDI, natomiast w przypadku pacjentów, którym podawano podskórnie IFNB-1a, ten punkt końcowy osiągnęło zaledwie 13% pacjentów. Różnica była statystycznie istotna ($p = 0,0002$).

W badaniu 3. (badanie CAMMS223 fazy II) przez 3 lata oceniano bezpieczeństwo stosowania i skuteczność produktu leczniczego LEMTRADA u pacjentów z RRMS. W momencie włączenia do badania pacjenci uzyskali wynik na skali EDSS mieszczący się w przedziale 0–3,0, stwierdzono u nich co najmniej dwa epizody kliniczne stwardnienia rozsianego w ostatnich 2 latach i ≥ 1 zmianę chorobową pochłaniającą gadolin. Pacjenci nie byli wcześniej leczeni z powodu stwardnienia rozsianego. Zastosowano u nich leczenie produktem leczniczym LEMTRADA w dawce 12 mg na dobę ($N = 108$) lub 24 mg na dobę ($N = 108$), który podawano raz dziennie przez 5 dni w miesiącu 0. oraz przez 3 dni w miesiącu 12., lub podawanym podskórnie IFNB-1a w dawce 44 μg ($N = 107$) 3 razy w tygodniu przez 3 lata. U czterdziestu sześciu pacjentów przeprowadzono trzeci kurs leczenia produktem leczniczym LEMTRADA, który podawano w dawce 12 mg na dobę lub 24 mg na dobę przez 3 dni w miesiącu 24.

Po upływie 3 lat produkt leczniczy LEMTRADA spowodował obniżenie ryzyka wystąpienia potwierdzonej progresji niepełnosprawności trwającej 6 miesięcy o 76% (współczynnik ryzyka 0,24 [95% CI: 0,110; 0,545], $p < 0,0006$) i rocznego wskaźnika nawrotów (ARR) o 67% (współczynnik częstości 0,33 [95% CI: 0,196; 0,552], $p < 0,0001$) w porównaniu z podawanym podskórnie IFNB-1a. Produkt leczniczy LEMTRADA podawany w dawce 12 mg na dobę prowadził do znacząco niższych wyników na skali EDSS (poprawy w porównaniu z wynikami w punkcie początkowym badania) w czasie 2 lat obserwacji w porównaniu z IFNB-1a ($p < 0,0001$).

Dane na temat długotrwałej skuteczności

Badanie 4. było wielośrodkiem, prowadzonym metodą otwartej próby z zaślepieniem oceniającego wyniki badacza, przedłużonym badaniem skuteczności i bezpieczeństwa fazy III mającym na celu ocenę długotrwałej skuteczności i bezpieczeństwa stosowania produktu leczniczego LEMTRADA u pacjentów z RRMS, którzy uczestniczyli wcześniej w badaniu 1., 2., lub 3. (wcześniejsze badania fazy III i II). Badanie to dostarczyło danych na temat skuteczności i bezpieczeństwa w okresie, którego mediana wynosiła 6 lat od momentu rozpoczęcia udziału w badaniu 1 i 2. Pacjenci biorący udział w badaniu przedłużonym (badanie 4.) zostali zakwalifikowani do dodatkowego(-ych) kursu(-ów) leczenia produktem leczniczym LEMTRADA doraźnie na podstawie udokumentowanej wznowionej aktywności choroby, zdefiniowanej jako wystąpienie co najmniej jednego rzutu stwardnienia rozsianego i (lub) pojawienie się co najmniej dwóch nowych lub powiększających się zmian w mózgowiu lub kręgosłupie widocznych w badaniu rezonansem magnetycznym (MRI). Dodatkowy(-e) kurs(y) leczenia produktem leczniczym LEMTRADA obejmował(y) podanie leku w dawce 12 mg na dobę przez 3 kolejne dni (dawka całkowita 36 mg) co najmniej 12 miesięcy po wcześniejszym kursie leczenia.

91,8% pacjentów leczonych produktem leczniczym LEMTRADA w dawce 12 mg w ramach badania 1. i 2. wzięło udział w badaniu 4., a 82,7% z nich ukończyło badanie. Około połowa (51,2%) pacjentów przyjmujących wstępnie produkt leczniczy LEMTRADA w dawce 12 mg na dobę w badaniu 1. i 2. i którzy uczestniczyli w badaniu 4., otrzymała tylko 2 początkowe kursy leczenia produktem LEMTRADA i nie otrzymała żadnego innego rodzaju leczenia modyfikującego przebieg choroby przez 6 lat okresu obserwacji.

46,6% pacjentów początkowo leczonych produktem leczniczym LEMTRADA w dawce 12 mg na dobę w ramach badania 1. i 2. otrzymało dodatkowy kurs leczenia na podstawie udokumentowanej oznaki wznowionej aktywacji choroby (kolejny rzut lub wynik badania MRI) oraz decyzji podjętej przez lekarza prowadzącego. W momencie rozpoczęcia badania żadna cecha nie była wyznacznikiem tego, którzy pacjenci otrzymają później jeden lub więcej dodatkowych kursów leczenia.

Przez 6 lat od rozpoczęcia leczenia produktem leczniczym LEMTRADA u pacjentów, u których kontynuowano obserwację, wykazano, że współczynniki nawrotu stwardnienia rozsianego, powstawania uszkodzeń mózgu widocznych w badaniu rezonansem magnetycznym (MRI) i utraty objętości tkanki mózgowej są zgodne z efektami leczenia produktem leczniczym LEMTRADA w ramach badania 1. i 2., podobnie jak przeważnie stabilne lub poprawione wyniki oceny niepełnosprawności. Uwzględniając dalszą obserwację w badaniu 4, u pacjentów przyjmujących produkt leczniczy LEMTRADA w badaniu 1. i 2. roczny wskaźnik nawrotów (ARR) wynosił, odpowiednio, 0,17 i 0,23, potwierdzona progresja niepełnosprawności (CDW) 22,3% i 29,7%, a u 32,7% i 42,5% pacjentów uzyskano potwierdzone zmniejszenie niepełnosprawności (CDI). W każdym roku badania 4. pacjenci biorący udział w obydwu badaniach stale wykazywali niskie ryzyko powstawania nowych ognisk podwyższonego sygnału w obrazach T2-zależnych (27,4-33,2%) lub zmian chorobowych pochłaniających gadolin (9,4-13,5%), a mediana rocznej procentowej zmiany frakcji mięszu mózgu wynosiła od 0,19% do -0,09%.

U pacjentów, którzy otrzymali jeden lub dwa dodatkowe kursy leczenia produktem leczniczym LEMTRADA, zaobserwowano poprawę współczynnika nawrotu choroby, aktywności mózgu w badaniu MRI i średnich wyników niepełnosprawności w wyniku pierwszego lub drugiego ponownego podania produktu leczniczego LEMTRADA (kursy leczenia 3. i 4.), w porównaniu do wyników z roku poprzedzającego. U tych pacjentów roczny wskaźnik nawrotów (ARR) zmalał z 0,79 w roku poprzedzającym 3. kurs leczenia do 0,18 w kolejnym roku. Średni wynik w skali EDSS zmniejszył się z 2,89 do 2,69. Odsetek pacjentów z nowymi lub powiększającymi się zmianami w obrazach T2-zależnych zmniejszył się z 50,8% w roku poprzedzającym 3. kurs leczenia do 35,9% rok później. Odsetek pacjentów z nowymi lub powiększającymi się zmianami pochłaniającymi gadolin zmniejszył się z 32,2% do 11,9%. Podobną poprawę rocznego wskaźnika nawrotów (ARR), średniego wyniku w skali EDSS oraz zmian w obrazach T2-zależnych i zmian pochłaniających gadolin odnotowano po 4. kursie leczenia w porównaniu z rokiem go poprzedzającym. Te wyniki utrzymywały się w późniejszym czasie, ale nie można wyciągnąć żadnych zdecydowanych wniosków dotyczących długotrwałego stosowania (np. 3 lub 4 lata po dodatkowych kursach leczenia), ponieważ wielu pacjentów zakończyło badanie przed osiągnięciem tych punktów czasowych.

Nie określono w pełni korzyści i zagrożeń związanych ze stosowaniem 5 lub więcej kursów leczenia.

Immunogenność

Podobnie jak w przypadku wszystkich białek terapeutycznych, może wystąpić immunogenność. Dane odzwierciedlają odsetek pacjentów, u których stwierdzono dodatni wynik badania na obecność przeciwciał przeciw alemtuzumabowi wykonanego metodą testu immunoabsorpcji enzymatycznej (ELISA) i potwierdzonego testem wiązania kompetycyjnego. Próbkę z wynikami dodatnimi oceniano dalej z wykorzystaniem cytometrii przepływowej pod kątem obecności dowodów na hamowanie aktywności *in vitro*. Od pacjentów ze stwardnieniem rozsianym biorących udział w badaniach klinicznych pobrano próbki surowicy w 1., 3. i 12. miesiącu po każdym kursie leczenia w celu wykrycia przeciwciał przeciw alemtuzumabowi. U około 85% pacjentów otrzymujących produkt leczniczy LEMTRADA stwierdzono w trakcie badania dodatni wynik testu na obecność przeciwciał przeciw alemtuzumabowi, a u $\geq 90\%$ z nich uzyskano również dodatni wynik na obecność przeciwciał hamujących wiązanie produktu leczniczego LEMTRADA *in vitro*. U pacjentów, u których doszło do wytworzenia przeciwciał przeciw alemtuzumabowi, nastąpiło to w ciągu 15 miesięcy po początkowej ekspozycji. Podczas dwóch kursów leczenia nie stwierdzono związku między obecnością przeciwciał przeciw alemtuzumabowi lub przeciwciał przeciw alemtuzumabowi hamujących jego wiązanie a zmniejszeniem skuteczności działania produktu leczniczego, zmianą właściwości farmakodynamicznych lub wystąpieniem działań niepożądanych, w tym reakcji związanych z infuzją. Wysokie miano przeciwciał przeciw alemtuzumabowi zaobserwowane u niektórych pacjentów miało związek z niecałkowitym zmniejszeniem liczby limfocytów po 3. lub 4. kursie leczenia, ale

nie wykazano wyraźnego wpływu przeciwciał przeciw alemtuzumabowi na kliniczną skuteczność i profil bezpieczeństwa produktu leczniczego LEMTRADA.

Występowanie przeciwciał jest bardzo uzależnione od czułości i swoistości badania. Dodatkowo na obserwowane w badaniu występowanie dodatnich wyników na obecność przeciwciał (w tym przeciwciał hamujących) może wpływać kilka czynników, w tym metodologia badania, obchodzenie się z próbką, moment pobrania próbki, jednocześnie stosowane leki i choroby współwystępujące. Z tego powodu porównywanie występowania przeciwciał przeciw produktowi leczniczemu LEMTRADA z występowaniem przeciwciał przeciw innym produktom może być mylące.

Dzieci i młodzież

Europejska Agencja Leków uchyliła obowiązek dołączania wyników badań alemtuzumabu u dzieci w wieku od urodzenia do 10 roku życia w leczeniu stwardnienia rozsianego (stosowanie u dzieci i młodzieży, patrz punkt 4.2).

Europejska Agencja Leków wstrzymała obowiązek dołączania wyników badań produktu leczniczego LEMTRADA w jednej lub kilku podgrupach populacji dzieci i młodzieży leczonych z powodu RRMS (stosowanie u dzieci i młodzieży, patrz punkt 4.2).

5.2 Właściwości farmakokinetyczne

Właściwości farmakokinetyczne produktu leczniczego LEMTRADA oceniono w grupie 216 pacjentów z RRMS, którzy otrzymywali dożylnie infuzje zawierające produkt leczniczy w dawce 12 mg na dobę lub 24 mg na dobę przez 5 kolejnych dni, a następnie przez 3 kolejne dni po 12 miesiącach od początkowego kursu leczenia. Stężenia w surowicy rosły wraz z każdą kolejną dawką w ramach kursu leczenia, a najwyższe stężenia obserwowano po ostatniej infuzji w kursie. Podanie dawki 12 mg na dobę skutkowało uzyskaniem średniej wartości C_{max} wynoszącej 3014 ng/ml w 5. dniu początkowego kursu leczenia oraz 2276 ng/ml w 3. dniu drugiego kursu leczenia. Okres połowicznego rozpadu alfa oszacowano na 4–5 dni. Wartość ta była porównywalna pomiędzy kursami leczenia i skutkowała niskimi lub niewykrywalnymi stężeniami w surowicy po około 30 dniach od zakończenia każdego kursu leczenia.

Alemtuzumab to białko, którego oczekiwana ścieżka przemian metabolicznych obejmuje degradację do małych peptydów i poszczególnych aminokwasów w drodze działania szeroko rozpowszechnionych enzymów proteolitycznych. Nie przeprowadzono klasycznych badań dotyczących biotransformacji.

Na podstawie dostępnych danych nie można wyciągnąć wniosków na temat wpływu rasy ani płci na właściwości farmakokinetyczne produktu leczniczego LEMTRADA. Nie badano właściwości farmakokinetycznych produktu leczniczego LEMTRADA u pacjentów w wieku 55 lat ani starszych.

5.3 Przedkliniczne dane o bezpieczeństwie

Rakotwórczość i mutageneza

Nie przeprowadzono badań w celu oceny potencjału rakotwórczego i mutagennego alemtuzumabu.

Płodność i reprodukcja

Leczenie alemtuzumabem podawanym dożylnie w dawkach do 10 mg/kg na dobę przez 5 kolejnych dni (wartość AUC o 7,1 razy wyższa niż ekspozycja u ludzi przy zalecanej dawce dobowej) nie miało wpływu na płodność i reprodukcję u samców transgenicznych myszy huCD52. Liczba prawidłowo zbudowanych plemników była znacznie mniejsza (<10%) niż w grupie kontrolnej, a odsetek nieprawidłowych plemników (z odłączoną główką lub bez główki) uległ znacznemu zwiększeniu (do 3%). Jednak te zmiany nie miały wpływu na płodność i z tego powodu nie zostały uznane za niekorzystne.

U samic myszy, którym podawano alemtuzumab dożylnie w dawkach do 10 mg/kg na dobę (wartość AUC o 4,7 razy wyższa niż ekspozycja u ludzi przy zalecanej dawce dobowej) przez 5 kolejnych dni przed dopuszczeniem samca typu dzikiego, średnia liczba ciałek żółtych i miejsc implantacji na mysz uległa znacznemu zmniejszeniu w porównaniu ze zwierzętami, którym podawano jedynie nośnik. U ciężarnych

mysz, którym podawano dawkę 10 mg/kg na dobę, obserwowano zmniejszony przyrost masy ciężowej w porównaniu z grupą kontrolną, w której podawano jedynie nośnik.

Badanie toksyczności reprodukcyjnej u ciężarnych myszy, którym podawano alemtuzumab dożylnie w dawkach do 10 mg/kg na dobę (wartość AUC o 2,4 razy wyższa niż ekspozycja u ludzi przy zalecanej dawce dobowej wynoszącej 12 mg na dobę) przez 5 kolejnych dni ciąży, ujawniło znaczny wzrost liczby samic, u których doszło do obumarcia lub resorpcji wszystkich zarodków, z jednoczesnym zmniejszeniem liczby samic z żywymi płodami. Po dawkach do 10 mg/kg na dobę nie obserwowano żadnych nieprawidłowości ani zmian budowy zewnętrznej, a także w obrębie tkanek miękkich czy szkieletu.

U myszy w czasie ciąży i po porodzie obserwowano przenikanie przez łożysko i potencjalną aktywność farmakologiczną alemtuzumabu. W badaniach prowadzonych na myszach u młodych wystawionych w okresie płodowym na działanie alemtuzumabu w dawce 3 mg/kg na dobę przez 5 kolejnych dni (wartość AUC 0,6 razy wyższa niż ekspozycja u ludzi przy zalecanej dawce dobowej wynoszącej 12 mg na dobę) obserwowano zmiany liczby limfocytów. Rozwój poznawczy, fizyczny i płciowy młodych wystawionych na działanie alemtuzumabu w czasie laktacji nie był zakłócany przy dawkach do 10 mg/kg na dobę.

6. DANE FARMACEUTYCZNE

6.1 Wykaz substancji pomocniczych

Disodu fosforan dwuwodny (E339)
Disodu edetynian
Potasu chlorek (E508)
Potasu diwodorofosforan (E340)
Polisorbat 80 (E433)
Sodu chlorek
Woda do wstrzykiwań

6.2 Niezgodności farmaceutyczne

Nie mieszać produktu leczniczego z innymi produktami leczniczymi, ponieważ nie wykonywano badań dotyczących zgodności. Nie dotyczy to produktów leczniczych wymienionych w punkcie 6.6.

6.3 Okres ważności

Koncentrat

3 lata

Roztwór rozcieńczony

Stabilność chemiczna i fizyczna produktu leczniczego jest zachowywana przez 8 godzin w temperaturze od 2°C do 8°C.

Z mikrobiologicznego punktu widzenia zaleca się natychmiastowe wykorzystanie produktu leczniczego.

Jeśli nie zostanie on wykorzystany od razu, za warunki i czas przechowywania do momentu jego zastosowania odpowiada osoba podająca lek. Nie należy jednak przechowywać roztworu dłużej niż 8 godzin w temperaturze od 2°C do 8°C, w miejscu chronionym przed światłem.

6.4 Specjalne środki ostrożności podczas przechowywania

Koncentrat

Przechowywać w lodówce (2°C–8°C).

Nie zamrażać.

Przechowywać fiołkę w opakowaniu zewnętrznym w celu ochrony przed światłem.

Warunki przechowywania produktu leczniczego po rozcieńczeniu, patrz punkt 6.3.

6.5 Rodzaj i zawartość opakowania

Produkt leczniczy LEMTRADA jest dostarczany w przezroczystej szklanej fiolce o pojemności 2 ml z korkiem z gumy butylowej i aluminiowym wieczkiem zabezpieczającym ze zrywalną częścią plastikową.

Wielkość opakowań: pudełko tekturowe z 1 fiolką.

6.6 Specjalne środki ostrożności dotyczące usuwania i przygotowania produktu leczniczego do stosowania

Zawartość fiolki należy przed podaniem sprawdzić pod kątem obecności cząstek i zmiany zabarwienia. Nie należy stosować produktu leczniczego w przypadku stwierdzenia obecności cząstek lub zmiany barwy koncentratu.

Fiolek nie należy wstrząsać przed użyciem.

W przypadku podania dożylnego należy pobrać z fiolki do strzykawki z zachowaniem zasad aseptyki 1,2 ml produktu leczniczego LEMTRADA. Następnie należy dodać go do 100 ml roztworu chlorku sodu o stężeniu 9 mg/ml (0,9%) lub roztworu glukozy (5%) do infuzji. Tego produktu leczniczego nie wolno rozcieńczać innymi rozpuszczalnikami. Worek należy delikatnie odwrócić w celu wymieszania roztworu.

Produkt leczniczy LEMTRADA nie zawiera żadnych przeciwbakteryjnych środków konserwujących, dlatego należy zwrócić szczególną uwagę na zapewnienie jałowych warunków przygotowywania roztworu. Zaleca się natychmiastowe podanie rozcieńczonego produktu. Każda fiolka jest przeznaczona wyłącznie do jednorazowego użytku.

Wszelkie niewykorzystane resztki produktu leczniczego lub jego odpady należy usunąć zgodnie z lokalnymi przepisami.

7. PODMIOT ODPOWIEDZIALNY POSIADAJĄCY POZWOLENIE NA DOPUSZCZENIE DO OBROTU

Genzyme Therapeutics Ltd
4620 Kingsgate
Cascade Way
Oxford Business Park South
Oxford
OX4 2SU
Wielka Brytania

8. NUMER(-Y) POZWOLENIA(Ń) NA DOPUSZCZENIE DO OBROTU

EU/1/13/869/001

9. DATA WYDANIA PIERWSZEGO POZWOLENIA NA DOPUSZCZENIE DO OBROTU/DATA PRZEDŁUŻENIA POZWOLENIA

Data wydania pierwszego pozwolenia na dopuszczenie do obrotu: 12 września 2013

**10. DATA ZATWIERDZENIA LUB CZĘŚCIOWEJ ZMIANY TEKSTU CHARAKTERYSTYKI
PRODUKTU LECZNICZEGO**

Szczegółowe informacje o tym produkcie leczniczym są dostępne na stronie internetowej Europejskiej Agencji Leków <http://www.ema.europa.eu>.

ANEKS II

- A. WYTWÓRCA BIOLOGICZNEJ SUBSTANCJI CZYNNEJ ORAZ WYTWÓRCY ODPOWIEDZIALNI ZA ZWOLNIENIE SERII**
- B. WARUNKI LUB OGRANICZENIA DOTYCZĄCE ZAOPATRZENIA I STOSOWANIA**
- C. INNE WARUNKI I WYMAGANIA DOTYCZĄCE DOPUSZCZENIA DO OBROTU**
- D. WARUNKI LUB OGRANICZENIA DOTYCZĄCE BEZPIECZNEGO I SKUTECZNEGO STOSOWANIA PRODUKTU LECZNICZEGO**

A. WYTWÓRCA BIOLOGICZNEJ SUBSTANCJI CZYNNEJ ORAZ WYTWÓRCY ODPOWIEDZIALNI ZA ZWOLNIENIE SERII

Nazwa i adres wytwórcy biologicznej substancji czynnej

Boehringer Ingelheim Pharma GmbH & Co. KG
Birkendorfer Straße 65
88397 Biberach an der Riss
Niemcy

Nazwa i adres wytwórców odpowiedzialnych za zwolnienie serii

Genzyme Limited
37 Hollands Road
Haverhill
Suffolk
CB9 8PU
Wielka Brytania

Genzyme Ireland Limited
IDA Industrial Park
Old Kilmeaden Road
Waterford
Irlandia

Wydrukowana ulotka dla pacjenta musi zawierać nazwę i adres wytwórcy odpowiedzialnego za zwolnienie danej serii produktu leczniczego.

B. WARUNKI LUB OGRANICZENIA DOTYCZĄCE ZAOPATRZENIA I STOSOWANIA

Produkt leczniczy wydawany na receptę do zastrzeżonego stosowania (patrz aneks I: Charakterystyka Produktu Leczniczego, punkt 4.2)

C. INNE WARUNKI I WYMAGANIA DOTYCZĄCE DOPUSZCZENIA DO OBROTU

• Okresowy raport o bezpieczeństwie stosowania

Wymagania do przedłożenia okresowych raportów o bezpieczeństwie stosowania tego produktu są określone w wykazie unijnych dat referencyjnych (wykaz EURD), o którym mowa w art. 107c ust. 7 dyrektywy 2001/83/WE i jego kolejnych aktualizacjach ogłaszanych na europejskiej stronie internetowej dotyczącej leków

D. WARUNKI I OGRANICZENIA DOTYCZĄCE BEZPIECZNEGO I SKUTECZNEGO STOSOWANIA PRODUKTU LECZNICZEGO

• Plan zarządzania ryzykiem (ang. Risk Management Plan, RMP)

Podmiot odpowiedzialny podejmie wymagane działania i interwencje z zakresu nadzoru nad bezpieczeństwem farmakoterapii wyszczególnione w RMP, przedstawionym w module 1.8.2 dokumentacji do pozwolenia na dopuszczenie do obrotu, i wszelkich jego kolejnych aktualizacjach.

Uaktualniony RMP należy przedstawiać:

- na żądanie Europejskiej Agencji Leków;
- w razie zmiany systemu zarządzania ryzykiem, zwłaszcza w wyniku uzyskania nowych informacji, które mogą istotnie wpłynąć na stosunek ryzyka do korzyści, lub w wyniku uzyskania istotnych

informacji, dotyczących bezpieczeństwa stosowania produktu leczniczego lub odnoszących się do minimalizacji ryzyka.

Jeśli daty przedłożenia PSUR i aktualizacji RMP są zbliżone, raporty należy złożyć w tym samym czasie.

- **Dodatkowe działania w celu minimalizacji ryzyka**

Przed wprowadzeniem produktu na rynek w każdym z państw członkowskich podmiot odpowiedzialny powinien uzgodnić z właściwym organem krajowym program edukacyjny dla pracowników służby zdrowia oraz pacjentów.

Podmiot odpowiedzialny, zgodnie z uzgodnieniem z właściwym organem krajowym w każdym państwie członkowskim, w którym lek LEMTRADA będzie wprowadzany na rynek, powinien w momencie wprowadzenia produktu na rynek, jak i po jego wprowadzeniu, zapewnić wszystkim lekarzom, którzy będą chcieli przepisać lek LEMTRADA, zaktualizowany pakiet edukacyjny dla lekarza zawierający następujące dokumenty:

- Charakterystykę Produktu Leczniczego,
- Poradnik dla pracownika służby zdrowia,
- Lista kontrolna dla lekarza przepisującego lek,
- Poradnik dla pacjenta,
- Karta ostrzegawcza pacjenta.

Poradnik dla pracownika służby zdrowia powinien zawierać następujące kluczowe informacje:

1. Opis zagrożeń związanych ze stosowaniem leku LEMTRADA, takich jak:
 - immunologiczna plamica małopłytkowa (ITP);
 - nefropatie, w tym choroba anty-GBM polegająca na wytwarzaniu przeciwciał skierowanych przeciwko błonie podstawnej kłębuszków nerkowych;
 - zaburzenia tarczycy;
2. Zalecenia dotyczące sposobu ograniczenia ryzyka tych działań niepożądanych dzięki właściwej edukacji pacjenta, monitorowaniu jego stanu i zarządzaniu terapią;
3. Punkt „Często zadawane pytania”.

Lista kontrolna dla lekarza przepisującego lek powinna zawierać następujące kluczowe informacje:

1. lista badań do przeprowadzenia w ramach początkowych przesiewowych badań pacjenta;
2. harmonogram szczepień do wykonania w okresie do 6 tygodni przed rozpoczęciem leczenia;
3. wykaz informacji dotyczących premedykacji, ogólnego stanu zdrowia pacjenta, ciąży i stosowanych środków antykoncepcyjnych (do sprawdzenia bezpośrednio przed rozpoczęciem leczenia);
4. wykaz czynności dotyczących monitorowania wykonywanych podczas leczenia oraz przez 4 lata po zakończeniu leczenia;
5. oświadczenie potwierdzające, że pacjent został poinformowany o ryzyku wystąpienia poważnych zaburzeń autoimmunologicznych, zakażeń i nowotworów (i zrozumiał te zagrożenia), jak również o środkach, jakie należy podjąć, aby zminimalizować to ryzyko.

Poradnik dla pacjenta powinien zawierać następujące kluczowe informacje:

1. Opis zagrożeń związanych ze stosowaniem leku LEMTRADA, takich jak:

- immunologiczna plamica małopłytkowa (ITP);
 - nefropatie, w tym choroba anty-GBM polegająca na wytwarzaniu przeciwciał skierowanych przeciwko błonie podstawnej kłębuszków nerkowych;
 - zaburzenia tarczycy;
 - poważne zakażenia;
2. Opis objawów przedmiotowych i podmiotowych związanych z zagrożeniami autoimmunologicznymi;
 3. Opis zalecanego sposobu postępowania w razie wystąpienia objawów przedmiotowych lub podmiotowych związanych z tymi zagrożeniami (np. jak skontaktować się z lekarzem);
 4. Zalecenia związane z planowaniem harmonogramu monitorowania stanu pacjenta.

Karta ostrzegawcza pacjenta powinna zawierać następujące kluczowe informacje:

1. Komunikat ostrzegawczy dla pracowników służby zdrowia zajmujących się kiedykolwiek leczeniem pacjenta (również w nagłych wypadkach) informujący, że pacjent stosuje lek LEMTRADA;
2. Informację, że stosowanie leku LEMTRADA może zwiększać ryzyko wystąpienia następujących chorób:
 - immunologicznej plamicy małopłytkowej (ITP);
 - nefropatii, w tym choroby anty-GBM (wytwarzanie przeciwciał skierowanych przeciwko błonie podstawnej kłębuszków nerkowych);
 - zaburzeń tarczycy;
 - poważnych zakażeń;
3. Dane kontaktowe do lekarza, który przepisał lek LEMTRADA.

ANEKS III

OZNAKOWANIE OPAKOWAŃ I ULOTKA DLA PACJENTA

A. OZNAKOWANIE OPAKOWAŃ

INFORMACJE ZAMIESZCZANE NA OPAKOWANIACH ZEWNĘTRZNYCH**ZEWNĘTRZNE PUDEŁKO/OPAKOWANIE Z 1 FIOŁKĄ****1. NAZWA PRODUKTU LECZNICZEGO**

LEMTRADA 12 mg koncentrat do sporządzania roztworu do infuzji
alemtuzumab

2. ZAWARTOŚĆ SUBSTANCJI CZYNNEJ(YCH)

Każda fiolka zawiera 12 mg alemtuzumabu w 1,2 ml (10 mg/ml).

3. WYKAZ SUBSTANCJI POMOCNICZYCH

E339, disodu edetynian, E508, E340, E433, sodu chlorek, woda do wstrzykiwań

4. POSTAĆ FARMACEUTYCZNA I ZAWARTOŚĆ OPAKOWANIA

Koncentrat do sporządzania roztworu do infuzji
1 fiolka
12 mg/1,2 ml

5. SPOSÓB I DROGA(I) PODANIA

Należy zapoznać się z treścią ulotki przed zastosowaniem leku.
Podanie dożylnie.
Podać w ciągu 8 godzin od rozcieńczenia.

6. OSTRZEŻENIE DOTYCZĄCE PRZECHOWYWANIA PRODUKTU LECZNICZEGO W MIEJSCU NIEWIDOCZNYM I NIEDOSTĘPNYM DLA DZIECI

Lek przechowywać w miejscu niewidocznym i niedostępnym dla dzieci.

7. INNE OSTRZEŻENIA SPECJALNE, JEŚLI KONIECZNE**8. TERMIN WAŻNOŚCI**

Termin ważności (EXP):

9. WARUNKI PRZECHOWYWANIA

Fiolkę przechowywać w opakowaniu zewnętrznym w celu ochrony przed światłem.
Przechowywać w lodówce.

Nie zamrażać ani nie wstrząsać.

10. SPECJALNE ŚRODKI OSTROŻNOŚCI DOTYCZĄCE USUWANIA NIEZUŻYTEGO PRODUKTU LECZNICZEGO LUB POCHODZĄCYCH Z NIEGO ODPADÓW, JEŚLI DOTYCZY

11. NAZWA I ADRES PODMIOTU ODPOWIEDZIALNEGO

Genzyme Therapeutics Ltd
4620 Kingsgate
Cascade Way
Oxford Business Park South
Oxford
OX4 2SU
Wielka Brytania

12. NUMER(Y) POZWOLENIA(Ń) NA DOPUSZCZENIE DO OBROTU

EU/1/13/869/001

13. NUMER SERII

Nr serii (Lot):

14. OGÓLNA KATEGORIA DOSTĘPNOŚCI

15. INSTRUKCJA UŻYCIA

16. INFORMACJA PODANA SYSTEMEM BRAILLE’A

Zaakceptowano uzasadnienie braku informacji systemem Braille’a.

17. NIEPOWTARZALNY IDENTYFIKATOR – KOD 2D

Obejmuje kod 2D będący nośnikiem niepowtarzalnego identyfikatora.

18. NIEPOWTARZALNY IDENTYFIKATOR — DANE CZYTELNE DLA CZŁOWIEKA

PC: {numer}
SN: {numer}
NN: {numer}

**MINIMUM INFORMACJI ZAMIESZCZANYCH NA MAŁYCH OPAKOWANIACH
BEZPOŚREDNICH**

ETYKIETA/FIOLKA

1. NAZWA PRODUKTU LECZNICZEGO I DROGA(I) PODANIA

LEMTRADA 12 mg koncentrat jałowy
alemtuzumab
i.v.

2. SPOSÓB PODAWANIA

3. TERMIN WAŻNOŚCI

EXP

4. NUMER SERII

Lot

**5. ZAWARTOŚĆ OPAKOWANIA Z PODANIEM MASY, OBJĘTOŚCI LUB LICZBY
JEDNOSTEK**

1,2 ml

6. INNE

B. ULOTKA DLA PACJENTA

Ulotka dołączona do opakowania: informacja dla pacjenta

LEMTRADA 12 mg, koncentrat do sporządzania roztworu do infuzji alemtuzumab

▼ Niniejszy produkt leczniczy będzie dodatkowo monitorowany. Umożliwi to szybkie zidentyfikowanie nowych informacji o bezpieczeństwie. Użytkownik leku też może w tym pomóc, zgłaszając wszelkie działania niepożądane, które wystąpiły po zastosowaniu leku. Aby dowiedzieć się, jak zgłaszać działania niepożądane – patrz punkt 4.

Należy uważnie zapoznać się z treścią ulotki przed podaniem leku, ponieważ zawiera ona informacje ważne dla pacjenta.

- Należy zachować tę ulotkę, aby w razie potrzeby móc ją ponownie przeczytać.
- Należy zwrócić się do lekarza w razie jakichkolwiek wątpliwości.
- Jeśli wystąpią jakiegokolwiek objawy niepożądane, w tym wszelkie możliwe objawy niepożądane niewymienione w ulotce, należy powiedzieć o tym lekarzowi. Patrz punkt 4.

Spis treści ulotki

1. Co to jest lek LEMTRADA i w jakim celu się go stosuje
2. Informacje ważne przed podaniem leku LEMTRADA
3. Jak będzie podawany lek LEMTRADA
4. Możliwe działania niepożądane
5. Jak przechowywać lek LEMTRADA
6. Zawartość opakowania i inne informacje

1. Co to jest lek LEMTRADA i w jakim celu się go stosuje

Lek LEMTRADA zawiera substancję czynną — alemtuzumab — stosowaną w leczeniu dorosłych pacjentów ze stwardnieniem rozsianym (ang. multiple sclerosis, SM) o przebiegu rzutowo-ustępującym (ang. relapsing-remitting multiple sclerosis, RRMS). Lek LEMTRADA nie prowadzi do wyleczenia SM, jednak może zmniejszyć liczbę nawrotów choroby. Lek może również pomóc w spowolnieniu lub cofnięciu niektórych przedmiotowych lub podmiotowych objawów SM. W badaniach klinicznych u pacjentów leczonych lekiem LEMTRADA wystąpiło mniej nawrotów choroby oraz rzadziej następowało pogorszenie niepełnosprawności w porównaniu z pacjentami stosującymi beta-interferon wstrzykiwany kilka razy w tygodniu.

Czym jest stwardnienie rozsiane?

SM jest autoimmunologiczną chorobą ośrodkowego układu nerwowego (mózgu i rdzenia kręgowego). W przebiegu SM układ odpornościowy pacjenta omyłkowo atakuje ochronną warstwę (osłonkę mielinową) otaczającą włókna nerwowe, powodując stan zapalny. Sytuację, kiedy zapalenie wywołuje objawy choroby, często nazywa się „napadem” lub „nawrotem” choroby. W rzutowo-ustępującym przebiegu stwardnienia rozsianego u pacjentów po nawrocie choroby następuje okres ustąpienia jej objawów.

Objawy jakie wystąpią u pacjenta zależą od tego, która część ośrodkowego układu nerwowego została dotknięta chorobą. Uszkodzenia nerwów powstałe w wyniku zapalenia mogą być odwracalne, ale w miarę postępowania choroby uszkodzenia te mogą się kumulować i utrwać.

Jak działa lek LEMTRADA

Lek LEMTRADA reguluje pracę układu odpornościowego pacjenta, ograniczając atakowanie własnego układu nerwowego.

2. Informacje ważne przed podaniem leku LEMTRADA

Kiedy nie stosować leku LEMTRADA:

- jeśli pacjent ma uczulenie na alemtuzumab lub którykolwiek z pozostałych składników tego leku (wymienione w punkcie 6),
- jeśli pacjent jest zakażony ludzkim wirusem niedoboru odporności (ang. human immunodeficiency virus, HIV),
- jeśli u pacjenta występuje ciężkie zakażenie.

Ostrzeżenia i środki ostrożności

Przed przyjęciem leku LEMTRADA należy porozmawiać z lekarzem. U pacjenta po serii leczenia lekiem LEMTRADA może zwiększyć się ryzyko rozwinięcia się innych chorób autoimmunologicznych lub wystąpienia poważnych zakażeń. Pacjent powinien zrozumieć te zagrożenia oraz wiedzieć, jak je u siebie obserwować. Pacjent otrzyma Kartę ostrzeżeń pacjenta oraz Poradnik dla pacjenta zawierające dalsze informacje. Ważne, aby Kartę ostrzeżeń pacjenta mieć przy sobie przez cały czas trwania leczenia oraz przez 4 lata po otrzymaniu ostatniej infuzji leku LEMTRADA, ponieważ działania niepożądane mogą wystąpić wiele lat po zakończeniu leczenia. Przy podejmowaniu jakiegokolwiek leczenia, nawet niezwiązanego ze stwardnieniem rozsianym, należy okazać Kartę ostrzeżeń pacjenta lekarzowi.

Przed rozpoczęciem leczenia lekiem LEMTRADA lekarz wykona badania krwi. Badania te mają na celu sprawdzenie, czy pacjent może przyjmować lek LEMTRADA. Przed rozpoczęciem leczenia lekiem LEMTRADA lekarz będzie również chciał się upewnić, czy pacjent nie cierpi na inne określone choroby lub stany.

• Choroby autoimmunologiczne

Leczenie lekiem LEMTRADA może zwiększać ryzyko wystąpienia chorób autoimmunologicznych. Są to choroby, w których system odpornościowy pacjenta omyłkowo atakuje jego własny organizm. Informacje na temat określonych chorób, które wystąpiły u pacjentów z SM leczonych lekiem LEMTRADA, przedstawiono poniżej.

Do wystąpienia chorób autoimmunologicznych może dojść wiele lat po zakończeniu leczenia lekiem LEMTRADA. W związku z tym konieczne jest regularne wykonywanie badań krwi i moczu aż do upływu 4 lat od ostatniej infuzji. Wykonywanie badań jest wymagane nawet, gdy pacjent czuje się dobrze, a objawy SM są pod kontrolą. Ponadto istnieją określone objawy przedmiotowe i podmiotowe, na które powinien zwracać uwagę sam pacjent. Szczegółowe informacje na temat tych objawów, jak również badań i działań, które należy podjąć, zostały podane w punkcie 4 *Choroby autoimmunologiczne*.

Więcej przydatnych informacji na temat omawianych chorób autoimmunologicznych (i badań umożliwiających ich rozpoznanie) można znaleźć w **Poradniku dla pacjenta** dotyczącym leku LEMTRADA.

○ Immunologiczna plamica małopłytkowa (ang. Immune Thrombocytopenic Purpura, ITP)

U pacjentów często dochodziło do rozwoju **zaburzenia krzepliwości krwi** wywołwanego małą liczbą płytek krwi, określanego jako immunologiczna plamica małopłytkowa (ITP). Trzeba jak najwcześniej rozpoznać chorobę i podjąć leczenie; w przeciwnym wypadku może mieć ona **poważne, a nawet śmiertelne skutki**. Przedmiotowe i podmiotowe objawy ITP opisano w punkcie 4.

○ Choroba nerek (na przykład choroba anty-GBM)

Rzadko u pacjentów występowały problemy autoimmunologiczne dotyczące **nerek**, takie jak choroba anty-GBM (ang. anti-glomerular basement membrane) polegającą na wytwarzaniu przeciwciał skierowanych przeciwko błonie podstawnej kłębuszków nerkowych. Przedmiotowe i podmiotowe objawy choroby nerek opisano w punkcie 4. Nieleczona choroba może prowadzić do niewydolności nerek wymagającej dializ lub przeszczepu, a nawet spowodować zgon.

○ **Zaburzenia tarczycy**

Bardzo często u pacjentów występowały zaburzenia autoimmunologiczne dotyczące **tarczycy**, wpływające na jej zdolność do wytwarzania i regulacji działania hormonów ważnych dla procesów przemiany materii w organizmie.

Lek LEMTRADA może wywoływać różne rodzaje zaburzeń tarczycy, w tym:

- **nadczynność tarczycy** polegającą na nadmiernej produkcji hormonów w tarczycy,
- **niedoczynność tarczycy** polegającą na niewystarczającej produkcji hormonów w tarczycy.

Przedmiotowe i podmiotowe objawy zaburzeń tarczycy opisano w punkcie 4.

Jeśli rozwiną się zaburzenia tarczycy, pacjent najczęściej będzie musiał do końca życia stosować leki, aby opanować to zaburzenie; a w niektórych przypadkach konieczne może być usunięcie gruczołu tarczycy.

Prawidłowe leczenie zaburzeń tarczycy jest bardzo ważne, zwłaszcza u pacjentek, które zajądą w ciążę po okresie stosowania leku LEMTRADA. Nielezione zaburzenie tarczycy może zaszkodzić nienarodzonemu dziecku lub po narodzeniu.

○ **Inne choroby autoimmunologiczne**

Niezbyt często u pacjentów występowały choroby autoimmunologiczne dotyczące **krwinek czerwonych lub białych**. Można je rozpoznać na podstawie badań krwi, które będą regularnie przeprowadzane po zakończeniu leczenia lekiem LEMTRADA. Jeśli wystąpi któraś z wymienionych chorób, lekarz poinformuje o tym pacjenta i podejmie odpowiednie kroki w celu leczenia.

• **Reakcje na infuzję**

U większości pacjentów leczonych lekiem LEMTRADA w trakcie infuzji lub w ciągu 24 godzin po jej zakończeniu pojawiają się działania niepożądane. Aby ograniczyć częstość reakcji na infuzję, lekarz poda pacjentowi inny(-e) lek(i) (patrz punkt 4 *Reakcje na infuzję*).

• **Zakażenia**

Pacjenci leczeni lekiem LEMTRADA są w grupie zwiększonego ryzyka wystąpienia **poważnego zakażenia** (patrz punkt 4 *Zakażenia*). Na ogół zakażenia mogą być leczone standardowymi lekami.

Aby zmniejszyć prawdopodobieństwo wystąpienia zakażenia, lekarz sprawdzi, czy inne przyjmowane przez pacjenta leki nie wpływają na jego układ odpornościowy. Dlatego **ważne jest, aby pacjent poinformował lekarza o wszystkich przyjmowanych lekach**.

Ponadto, należy poinformować lekarza przed wdrożeniem leczenia lekiem LEMTRADA, jeśli u pacjenta występuje ciężkie zakażenie, gdyż **lekarz powinien opóźnić rozpoczęcie leczenia do czasu ustąpienia zakażenia**.

Pacjenci leczeni lekiem LEMTRADA są narażeni na wyższe ryzyko zakażenia wirusem opryszczki (np. **opryszczki wargowej**). Z reguły jeśli pacjent przebył zakażenie wirusem opryszczki, występuje zwiększone ryzyko wystąpienia kolejnego. Zakażenie wirusem opryszczki jest również możliwe u pacjentów, którzy nigdy wcześniej nie byli zakażeni. Zaleca się, aby lekarz przepisał pacjentowi lek w celu zmniejszenia szansy zakażenia wirusem opryszczki. Lek należy przyjmować w dniach stosowania leku LEMTRADA oraz przez miesiąc po zakończeniu leczenia.

Ponadto mogą wystąpić zakażenia prowadzące do **nieprawidłowości dotyczących szyjki macicy**. W związku z tym zaleca się u wszystkich pacjentek wykonywanie corocznych badań przesiewowych, takich jak rozmaz z szyjki macicy. Lekarz wyjaśni pacjentce, jakie badania będą wymagane.

U pacjentów leczonych lekiem LEMTRADA występuje także zwiększone ryzyko rozwoju **listeriozy** (zakażenie bakteryjne spowodowane spożywaniem zanieczyszczonych pokarmów). Zakażenie listerią może powodować poważne choroby, w tym zapalenie opon mózgowych, ale można je leczyć odpowiednimi

lekami. Aby ograniczyć ryzyko zakażenia, przez dwa tygodnie przed rozpoczęciem leczenia lekiem LEMTRADA, w jego trakcie oraz przez co najmniej miesiąc po użyciu tego leku, pacjenci powinni unikać spożywania surowych lub niedopieczonych mięs, serów pleśniowych oraz niepasteryzowanych produktów mlecznych.

U pacjentów leczonych lekiem LEMTRADA obserwowano występowanie zapalenia płuc (zapalenie tkanki płuc). Większość przypadków pojawiła się podczas pierwszego miesiąca leczenia tym lekiem. Pacjent powinien poinformować lekarza o objawach, takich jak skrócenie oddechu (duszność), kaszel, sapanie, ból lub ucisk w klatce piersiowej i odkasływanie krwi, ponieważ te objawy mogą być wywołane zapaleniem płuc.

Jeśli pacjent mieszka w regionie, gdzie często występuje **gruźlica**, może być w grupie zwiększonego ryzyka zakażenia prątkami gruźlicy. Lekarz zaplanuje wykonanie badań przesiewowych w kierunku gruźlicy.

Jeśli pacjent jest nosicielem **wirusowego zapalenia wątroby typu B lub C**, zaleca się zachowanie szczególnej ostrożności przed podaniem leku LEMTRADA, ponieważ nie wiadomo, czy leczenie nie doprowadzi do aktywacji wirusowego zapalenia wątroby, które mogłoby w konsekwencji zniszczyć wątrobę.

- **Wcześniej rozpoznany nowotwór**

Jeżeli u pacjenta wcześniej rozpoznano nowotwór, należy poinformować o tym lekarza.

- **Szczepionki**

Nie wiadomo, czy lek LEMTRADA wpływa na odpowiedź pacjenta na szczepionkę. Jeśli pacjent nie ma wykonanych standardowych wymaganych szczepień, lekarz rozważy, czy nie uzupełnić ich przed rozpoczęciem leczenia lekiem LEMTRADA. W szczególności lekarz rozważy podanie szczepionki przeciwko ospie wietrznej pacjentom, którzy jej wcześniej nie otrzymali. Wszystkie szczepionki należy podać co najmniej 6 tygodni przed rozpoczęciem kursu leczenia lekiem LEMTRADA.

Pacjent NIE MOŻE otrzymywać niektórych rodzajów szczepionek (**żywych szczepionek wirusowych**), jeśli w ostatnim czasie przyjmował lek LEMTRADA.

Dzieci i młodzież

Lek LEMTRADA nie jest przeznaczony do stosowania u dzieci i młodzieży w wieku poniżej 18 lat, ponieważ nie badano działania leku u pacjentów z SM w tym wieku.

Lek LEMTRADA a inne leki

Należy powiedzieć lekarzowi lub farmaceucie o wszystkich lekach przyjmowanych obecnie lub ostatnio, a także o lekach, które pacjent planuje przyjmować (w tym o wszelkich szczepionkach lub lekach ziołowych).

Poza lekiem LEMTRADA również inne leki (w tym leki przeciwko SM lub leki przeciwko innym chorobom) mogą wpływać na układ odpornościowy pacjenta, a tym samym na jego zdolność zwalczania zakażeń. Jeśli pacjent przyjmuje takie leki, lekarz może zalecić przerwanie ich stosowania przed rozpoczęciem leczenia lekiem LEMTRADA.

Ciąża

W ciąży lub gdy istnieje podejrzenie, że kobieta jest w ciąży, lub gdy planuje ciążę, przed zastosowaniem tego leku należy poradzić się lekarza.

Kobiety w wieku rozrodczym powinny stosować skuteczne metody antykoncepcji podczas każdego kursu leczenia lekiem LEMTRADA oraz przez 4 miesiące po jego zakończeniu.

Należy zachować szczególną ostrożność u pacjentek, które zajdą w ciążę po stosowaniu leku LEMTRADA i u których wystąpią wtedy zaburzenia tarczycy. Zaburzenia tarczycy mogą zaszkodzić dziecku (patrz punkt 2 *Ostrzeżenia i środki ostrożności — Choroby autoimmunologiczne*).

Karmienie piersią

Nie wiadomo, czy lek LEMTRADA może przedostawać się z mlekiem do organizmu dziecka, jednak jest to możliwe. Zaleca się powstrzymanie od karmienia piersią podczas każdego kursu leczenia lekiem LEMTRADA oraz przez 4 miesiące po jego zakończeniu. Planując karmienie piersią należy poradzić się jednak lekarza, ze względu na zalety pokarmu matki (ochrona dziecka przed zakażeniami). Lekarz doradzi postępowanie korzystne zarówno dla matki, jak i dziecka.

Płodność

Lek LEMTRADA występuje w organizmie pacjenta podczas leczenia oraz przez 4 miesiące po jego zakończeniu. Nie wiadomo, czy lek LEMTRADA ma wpływ na płodność w tym okresie. W przypadku planowania ciąży, należy zwrócić się do lekarza.

Prowadzenie pojazdów i obsługiwane maszyn

U wielu pacjentów występują działania niepożądane podczas infuzji lub w ciągu 24 godzin po podaniu leku LEMTRADA. Niektóre z nich mogą zagrażać bezpieczeństwu prowadzenia pojazdów i obsługiwania maszyn (np. zawroty głowy). Jeśli takie działania wystąpią, należy powstrzymać się od prowadzenia pojazdów i obsługiwania maszyn do momentu poprawy samopoczucia.

Lek LEMTRADA zawiera potas i sód

Lek zawiera mniej niż 1 mmol **potasu** (39 mg) na infuzję, co oznacza, że jest zasadniczo wolny od potasu. Lek zawiera mniej niż 1 mmol **sodu** (23 mg) na infuzję, co oznacza, że jest zasadniczo wolny od sodu.

3. Jak będzie podawany lek LEMTRADA

Lekarz wyjaśni pacjentowi, w jaki sposób będzie podawany lek LEMTRADA. W razie jakichkolwiek pytań, należy zwrócić się do lekarza.

W leczeniu wstępnym pacjent otrzyma jedną infuzję na dobę przez 5 dni (kurs 1.), a następnie, po roku, jedną infuzję na dobę przez 3 dni (kurs 2.).

W okresie między tymi kursami leczenia lek LEMTRADA nie będzie podawany.

Niektórzy pacjenci, u których po tych dwóch kursach leczenia wystąpią objawy stwardnienia rozsianego, mogą otrzymać jeden lub dwa dodatkowe kursy leczenia. W ramach takiego dodatkowego kursu pacjent otrzyma jedną infuzję na dobę przez 3 dni, najwcześniej rok po przyjęciu ostatniej dawki leku.

Maksymalna dawka dobową leku to jedna infuzja.

Lek LEMTRADA będzie podawany pacjentowi w postaci infuzji dożylniej. Każda infuzja będzie trwała około 4 godzin. Dwa kursy leczenia mogą zmniejszyć aktywność SM na okres do 6 lat. Monitorowanie działań niepożądanych i regularne badania należy kontynuować jeszcze przez 4 lata od ostatniej infuzji.

Aby ułatwić zrozumienie schematu dawkowania na schemacie poniżej przedstawiono czas trwania efektów leczenia oraz czas wymaganej obserwacji kontrolnej.



*UWAGA: Badanie obserwacyjne pacjentów przez 6 lat po podaniu im pierwszej infuzji (w ramach 1. kursu leczenia) wykazało, że w przypadku znaczącej większości z nich po przyjęciu dwóch początkowych kursów leczenia dalsze leczenie nie jest konieczne.

Kontrola po zakończeniu podawania leku LEMTRADA

Po zakończeniu leczenia lekiem LEMTRADA pacjent powinien być regularnie badany, w celu zapewnienia szybkiego rozpoznania ewentualnych działań niepożądanych i rozpoczęcia natychmiastowego leczenia. Badania muszą być kontynuowane przez 4 lata po podaniu ostatniej infuzji, opisano je w punkcie 4 — *Najbardziej istotne działania niepożądane*.

Przyjęcie większej niż zalecana dawki leku LEMTRADA

U pacjentów, którym omyłkowo podano zbyt dużą dawkę leku LEMTRADA w pojedynczej infuzji, występowały poważne reakcje, takie jak: ból głowy, wysypka, obniżone ciśnienie tętnicze czy przyspieszona czynność serca. Podanie dawek wyższych niż zalecana może prowadzić do poważniejszych lub bardziej długotrwałych reakcji na infuzję (patrz punkt 4) lub silniejszego wpływu na układ odpornościowy. Leczenie polega na przerwaniu podawania leku LEMTRADA i wdrożeniu leczenia objawowego.

W razie jakichkolwiek dalszych wątpliwości związanych ze stosowaniem tego leku, należy zwrócić się do lekarza.

4. Możliwe działania niepożądane

Jak każdy lek, LEMTRADA może powodować działania niepożądane, chociaż nie u każdego one wystąpią.

Najważniejszymi **działaniami niepożądanymi** są **choroby autoimmunologiczne** opisane w punkcie 2, do których należą:

- **Zaburzenie krzepnięcia** (częste — mogą wystąpić u nie więcej niż 1 na 10 osób): może przejawiać się występowaniem niewielkich, rozsianych, czerwonych, różowych lub fioletowych plamek na skórze; łatwym powstawaniem siniaków; trudnym do zatamowania krwawieniem po skaleczeniu; cięższymi, dłuższymi lub częstszymi niż zazwyczaj krwawieniami miesięczkowymi; krwawieniem międzymiesięczkowym; krwawieniem z dziąseł lub nosa występującym po raz pierwszy lub wymagającym dłuższego niż zwykle tamowania albo odkasływaniem krwią.
- **zaburzenia nerek** (rzadkie — mogą wystąpić u nie więcej niż 1 na 1000 osób): mogą przejawiać się krwimoczem (czerwonym lub herbacianym zabarwieniem moczu) oraz obrzękiem nóg lub stóp. Mogą również prowadzić do uszkodzenia płuc, co może skutkować odkasływaniem krwią.

W razie zauważenia jakichkolwiek przedmiotowych lub podmiotowych objawów zaburzeń krzepnięcia lub choroby nerek należy niezwłocznie skontaktować się z lekarzem i poinformować go o nich. Jeśli kontakt z lekarzem jest niemożliwy, należy natychmiast szukać pomocy medycznej.

- **zaburzenia tarczycy** (bardzo częste — mogą wystąpić u nie więcej niż 1 na 10 osób): mogą przejawiać się nadmierną potliwością; niewyjaśnioną utratą lub przybraniem masy ciała; obrzękiem oczu; nerwowością; przyspieszonym biciem serca; uczuciem zimna; postępującym zmęczeniem lub niewystępującymi uprzednio zaparciami.

- **zaburzenia krwinek czerwonych i białych** (niezbyt częste — mogą wystąpić u nie więcej niż 1 na 100 osób) rozpoznane na podstawie badań krwi.

Wszystkie powyższe poważne działania niepożądane mogą wystąpić dopiero wiele lat po zastosowaniu leku LEMTRADA. **W razie zauważenia jakichkolwiek wymienionych objawów przedmiotowych lub podmiotowych należy niezwłocznie skontaktować się z lekarzem i poinformować go o ich wystąpieniu.** Pacjent będzie miał regularnie badaną krew i mocz, aby zapewnić **natychmiastowe podjęcie leczenia**, w razie ujawnienia którejkolwiek z wymienionych chorób.

Podsumowanie badań wykrywających choroby autoimmunologiczne podejmowanych u pacjenta:

Badanie	Kiedy?	Przez jak długi czas?
Badanie krwi (w celu rozpoznania wszystkich wymienionych powyżej poważnych działań niepożądanych)	Przed rozpoczęciem leczenia i co miesiąc po jego zakończeniu	Do momentu upłynięcia 4 lat od ostatniej infuzji leku LEMTRADA
Badanie moczu (dodatkowe badanie w celu rozpoznania zaburzeń nerek)	Przed rozpoczęciem leczenia i co miesiąc po jego zakończeniu	Do momentu upłynięcia 4 lat od ostatniej infuzji leku LEMTRADA

Jeśli po tym czasie u pacjenta będą występowały objawy zaburzeń krzepnięcia (ITP), choroby nerek lub tarczycy, lekarz zleci przeprowadzenie dalszych badań. Należy także nadal obserwować po upływie tych czterech lat, czy nie występują objawy przedmiotowe i podmiotowe działań niepożądanych, co wyszczególniono w przewodniku pacjenta, oraz należy nadal nosić ze sobą Kartę ostrzeżeń pacjenta.

Innym **istotnym działaniem niepożądanym** jest **zwiększone ryzyko zakażeń** (informacje na temat częstości występowania zakażeń u pacjentów podano poniżej). Najczęściej są one łagodne, jednak mogą również wystąpić **poważne zakażenia**.

W razie zauważenia któregoś z wymienionych poniżej przedmiotowych objawów zakażenia **należy niezwłocznie skontaktować się z lekarzem**.

- gorączka i (lub) dreszcze
- obrzęk gruczołów

W celu zmniejszenia ryzyka wystąpienia niektórych zakażeń lekarz rozważy zaszczepienie pacjenta przeciwko ospie wietrznej i (lub) podanie innych szczepionek, jeśli uzna je za konieczne dla pacjenta (patrz punkt 2: *Informacje ważne przed podaniem leku LEMTRADA — Szczepionki*). Lekarz może również przepisać pacjentowi lek przeciw opryszczce wargowej (patrz punkt 2: *Informacje ważne przed podaniem leku LEMTRADA — Zakażenia*).

Najczęstszymi **działaniami niepożądanymi** są **reakcje na infuzję** (informacje na temat częstości ich występowania podano poniżej), mogące wystąpić w trakcie infuzji lub w ciągu 24 godzin po jej zakończeniu. W większości przypadków reakcje te są łagodne, ale mogą również wystąpić reakcje poważne. Sporadycznie zdarzają się reakcje alergiczne.

W celu ograniczenia częstości występowania reakcji na infuzję, lekarz poda pacjentowi lek (kortykosteroid) przed każdą z pierwszych trzech infuzji w ramach kursu leczenia lekiem LEMTRADA. Można też podać inne leki ograniczające te reakcje przed rozpoczęciem infuzji lub gdy wystąpią objawy. Ponadto pacjent będzie monitorowany w trakcie infuzji oraz przez 2 godziny po jej zakończeniu. W razie poważnych reakcji, można spowolnić lub nawet przerwać infuzję.

Więcej informacji na temat omawianych zdarzeń zawiera **Poradnik dla pacjenta** dotyczący leku LEMTRADA.

Poniżej wymieniono **działania niepożądane, które mogą wystąpić u pacjentów.**

Bardzo częste działania niepożądane (mogą wystąpić u więcej niż 1 na 10 osób):

- **Reakcje na infuzję**, które mogą wystąpić w trakcie infuzji lub w ciągu 24 godzin po jej zakończeniu: zmiany częstości akcji serca, ból głowy, wysypka, wysypka na całym ciele, gorączka, pokrzywka, dreszcze, świąd, zaczerwienienie skóry twarzy i szyi, uczucie zmęczenia, nudności
- **Zakażenia**: zakażenia dróg oddechowych, takie jak przeziębienie lub zapalenie zatok, zakażenia układu moczowego, zakażenie opryszczką, zakażenie półpaścem
- Zmniejszenie liczby krwinek białych (limfocytów, leukocytów)
- Zaburzenia czynności tarczycy, takie jak nadczynność i niedoczynność.

Częste działania niepożądane (mogą wystąpić u nie więcej niż 1 na 10 osób):

- **Reakcje na infuzję**, które mogą wystąpić w trakcie infuzji lub w ciągu 24 godzin po jej zakończeniu: niestrawność, dyskomfort w klatce piersiowej, ból, zawroty głowy, zaburzenia smaku, zaburzenia snu, problemy z oddychaniem lub duszność, zmniejszone ciśnienie tętnicze krwi, ból w miejscu podania infuzji
- **Zakażenia**: kaszel, zakażenie ucha, choroba grypopodobna, zapalenie oskrzeli, zapalenie płuc, drożdżyca ust lub pochwy, półpasiec, opryszczka wargowa, obrzęk lub powiększenie gruczołów, grypa
- Zwiększenie liczby krwinek białych, takich jak neutrofile i eozynofile (różne typy krwinek) niedokrwistość, zmniejszenie liczby czerwonych krwinek, skłonność do powstawania siniaków lub występowania krwawienia, obrzęk węzłów chłonnych
- Ból pleców, szyi, rąk lub nóg, ból mięśni, kurcze mięśni, ból stawów, ból w jamie ustnej lub ból gardła
- Zapalenie w jamie ustnej/dziąseł/języka
- Uczucie ogólnego dyskomfortu, osłabienie, wymioty, biegunka, ból brzucha, grypa jelitowa, czkawka
- Nieprawidłowe wyniki prób wątrobowych
- Zgaga
- Nieprawidłowe wyniki badań: krwiomocz lub białkomocz, spowolniona czynność serca, nieregularne lub nieprawidłowe bicie serca, zwiększone ciśnienie tętnicze krwi, zaburzenia czynności nerek, obecność białych krwinek w moczu
- Słuczenia
- Nawrót SM
- Drżenie, utrata czucia, uczucie pieczenia lub kłucia
- Autoimmunologiczna nadczynność lub niedoczynność tarczycy, obecność przeciwciał przeciwtarczycowych albo wole tarczycowe (obrzęk tarczycy widoczny na szyi)
- Obrzęk rąk i (lub) nóg
- Zaburzenia wzroku, zapalenie spojówek, choroba oczu związana z chorobą tarczycy
- Uczucie wirowania lub utrata równowagi
- Uczucie lęku, depresja
- Nietypowo ciężkie, przedłużone lub nieregularne krwawienie miesięczne
- Trądzik, zaczerwienienie skóry, nadmierna potliwość, przebarwienia skóry
- Krwawienia z nosa, siniaki
- Wypadanie włosów

Niezbyt częste działania niepożądane (mogą wystąpić u nie więcej niż 1 na 100 osób):

- **Zakażenia**: zakażenie zęba, ropień zębowy, wirusowe zapalenie żołądka i jelit, zapalenie dziąseł, grzybica paznokci, zapalenie migdałków, ostre zapalenie zatok, bakteryjne zakażenie skóry, zapalenie płuc
- Grzybica stóp
- Nadmierna reakcja odpornościowa
- Nieprawidłowy rozmaz z pochwy, bakteryjne zakażenie pochwy
- Przewracanie, zaburzenia czuciowe (drętwienie, mrowienie i ból)
- Podwójne widzenie
- Ból ucha
- Trudności z przełykaniem, podrażnienie gardła, astma, mokry kaszel

- Zmniejszona masa ciała, wzrost masy ciała, zmniejszenie liczby czerwonych krwinek, wzrost poziomu glukozy we krwi, makrocytoza (powiększenie krwinek czerwonych)
- Zaparcie, choroba refluksowa przełyku, uczucie suchości w ustach
- Krwawienie z odbytu
- Krwawienie z dziąseł
- Zmniejszenie apetytu
- Pęcherze na skórze, pocenie nocne, obrzęk twarzy, zapalenie skóry, egzema, zmiany skórne
- Bóle mięśniowe i kostne, sztywność, dyskomfort w obrębie kończyn górnych i dolnych, ból mięśni klatki piersiowej
- Kamienie nerkowe, ciała ketonowe w moczu
- Osłabienie układu odpornościowego
- Podwyższona liczba białych krwinek: monocytoza

Nie znana (częstość nie może być określona na podstawie dostępnych danych):

- listerioza/zapalenie opon mózgowych spowodowane zakażeniem listerią

Kartę ostrzeżeń pacjenta należy okazywać nie tylko neurologowi, ale również każdemu lekarzowi uczestniczącemu w leczeniu pacjenta.

Informacje te znajdują się również w Karcie ostrzeżeń pacjenta oraz Poradniku dla pacjenta wydanym pacjentowi przez lekarza.

Zgłaszanie działań niepożądanych

Jeśli wystąpią jakiegokolwiek objawy niepożądane, w tym wszelkie objawy niepożądane niewymienione w ulotce, należy powiedzieć o tym lekarzowi. Działania niepożądane można zgłaszać bezpośrednio do „krajowego systemu zgłaszania” wymienionego w [załączniku V](#). Dzięki zgłaszaniu działań niepożądanych można będzie zgromadzić więcej informacji na temat bezpieczeństwa stosowania leku.

5. Jak przechowywać lek LEMTRADA

Lek należy przechowywać w miejscu niewidocznym i niedostępnym dla dzieci.

Nie stosować tego leku po upływie terminu ważności zamieszczonego na tekturowym opakowaniu zewnętrznym i etykiecie fiolki po: EXP. Termin ważności oznacza ostatni dzień podanego miesiąca.

Przechowywać w lodówce (2°C–8°C).

Nie zamrażać.

Przechowywać w oryginalnym opakowaniu w celu ochrony przed światłem.

Ze względu na ryzyko zanieczyszczenia mikrobiologicznego zaleca się, aby produkt został zużyty niezwłocznie po rozcieńczeniu. Jeżeli lek nie zostanie natychmiast zużyty, użytkownik ponosi odpowiedzialność za dalszy czas i warunki przechowywania produktu, które nie powinny być dłuższe niż 8 godzin w temperaturze od 2°C do 8°C, w warunkach ochrony przed światłem.

Nie stosować tego leku, jeśli zauważy się obecność cząstek w płynie i (lub) zmianę zabarwienia płynu w fiolce.

Leków nie należy wyrzucać do kanalizacji. Takie postępowanie pomoże chronić środowisko.

6. Zawartość opakowania i inne informacje

Co zawiera lek LEMTRADA

Substancją czynną leku jest alemtuzumab.

Każda fiolka zawiera 12 mg alemtuzumabu w objętości 1,2 ml.

Pozostałe składniki to:

- disodu fosforan dwuwodny (E339)
- disodu edetynian
- potasu chlorek (E508)
- potasu diwodorofosforan (E340)
- polisorbat 80 (E433)
- sodu chlorek
- woda do wstrzykiwań

Jak wygląda lek LEMTRADA i co zawiera opakowanie

Lek LEMTRADA jest przezroczystym, bezbarwnym lub lekko żółtawym koncentratem do sporządzania roztworu do infuzji (jałowym koncentratem) dostarczonym w szklanej fiolce z korkiem.

Każde tekturowe pudełko zawiera 1 fiolkę.

Podmiot odpowiedzialny

Genzyme Therapeutics Ltd, 4620 Kingsgate, Cascade Way, Oxford Business Park South, Oxford, OX4 2SU, Wielka Brytania.

Wytwórca

Genzyme Ltd., 37 Hollands Road, Haverhill, Suffolk CB9 8PU, Wielka Brytania.

Genzyme Ireland Limited, IDA Industrial Park, Old Kilmeaden Road, Waterford, Irlandia.

W celu uzyskania bardziej szczegółowych informacji należy zwrócić się do miejscowego przedstawiciela podmiotu odpowiedzialnego:

**België/Belgique/Belgien/
Luxemburg/Luxembourg**
Sanofi Belgium
Tél/Tel: + 32 2 710 54 00

България
SANOFI BULGARIA EOOD
Тел.: +359 (0)2 970 53 00

Česká republika
sanofi-aventis, s.r.o.
Tel: +420 233086 111

Danmark
sanofi-aventis Denmark A/S
Tlf: +45 45 16 70 00

Deutschland
Genzyme Therapeutics Ltd.
Tel: +49 (0) 6102 3674 451

Eesti
sanofi-aventis Estonia OÜ
Tel. +372 6 273 488

Ελλάδα
sanofi-aventis AEBE
Τηλ: +30 210 900 16 00

España
sanofi-aventis, S.A.
Tel: +34 93 485 94 00

France
sanofi-aventis France
Tél: 0 800 222 555
Appel depuis l'étranger: +33 1 57 63 23 23

Hrvatska
sanofi-aventis Croatia d.o.o.
Tel: +385 1 6003 400

Ísland
Vistor hf.
Sími: +354 535 7000

Ireland
sanofi-aventis Ireland Ltd. T/A SANOFI
Tel: +353 (0) 1 403 56 00

Italia
Sanofi S.p.A.
Tel: +39 059 349 811

Lietuva
UAB „SANOFI-AVENTIS LIETUVA“
Tel. +370 5 275 5224

Magyarország
SANOFI-AVENTIS Zrt
Tel: +36 1 505 0050

Malta
Sanofi Malta Ltd
Tel: +356 21493022

Nederland
Genzyme Europe B.V.
Tel: +31 35 699 1200

Norge
sanofi-aventis Norge AS
Tlf: + 47 67 10 71 00

Österreich
sanofi-aventis GmbH
Tel: + 43 1 80 185 - 0

Polska
sanofi-aventis Sp. z o.o.
Tel.: +48 22 280 00 00

Portugal
Sanofi – Produtos Farmacêuticos, Lda.
Tel: +351 21 35 89 400

România
Sanofi Romania SRL
Tel: +40 (0) 21 317 31 36

Slovenija
sanofi-aventis d.o.o.
Tel: +386 1 560 4800

Slovenská republika
sanofi-aventis Pharma Slovakia s.r.o.
Tel.: +421 2 33 100 100

Suomi/Finland
Sanofi Oy
Puh/Tel: + 358 201 200 300

Sverige
Sanofi AB
Tel: +46 (0)8 634 50 00

Κύπρος
sanofi-aventis Cyprus Ltd.
Τηλ: +357 22 871600

United Kingdom
Sanofi
Tel +44 (0)845 372 7101

Latvija
sanofi-aventis Latvia SIA
Tel: +371 67 33 24 51

Data ostatniej aktualizacji ulotki:

Inne źródła informacji

W ramach pomocy w informowaniu pacjentów na temat potencjalnych działań niepożądanych oraz udzielania instrukcji postępowania w przypadkach wystąpienia określonych działań niepożądanych dostępne są następujące materiały mające minimalizować ryzyko:

- 1 Karta ostrzegawcza pacjenta: Przeznaczona dla pacjenta do okazywania innym podmiotom świadczącym opiekę zdrowotną w celu ostrzeżenia ich o stosowaniu przez pacjenta leku LEMTRADA.
- 2 Poradnik dla pacjenta: Zawierający bardziej szczegółowe informacje na temat reakcji autoimmunologicznych i zakażeń oraz inne informacje.

Szczegółowe informacje o tym leku znajdują się na stronie internetowej Europejskiej Agencji Leków:
<http://www.ema.europa.eu>.

Informacje przeznaczone wyłącznie dla fachowego personelu medycznego:

Informacje dotyczące minimalizacji ryzyka — choroby autoimmunologiczne

- Niezmiernie ważne jest, aby pacjent rozumiał konieczność wykonywania okresowych badań (przez 4 lata od ostatniej infuzji) nawet wobec braku objawów i uzyskania dostatecznej kontroli SM.
- Lekarz musi wspólnie z pacjentem zaplanować i prowadzić okresowe badania.
- Pacjenci niestosujący się do zaleceń wymagają dalszej edukacji podkreślającej ryzyko związane z niewykonaniem zaplanowanych badań kontrolnych.
- Należy monitorować wyniki badań pacjentów i zachować czujność pod kątem objawów działań niepożądanych.
- Należy wspólnie z pacjentem zapoznać się z Poradnikiem dla pacjenta dotyczącym leku LEMTRADA oraz ulotką dla pacjenta. Należy przypominać pacjentowi o konieczności czujnego zwracania uwagi na objawy związane z chorobami autoimmunologicznymi oraz zwrócenia się o pomoc medyczną w razie jakichkolwiek wątpliwości.

Dostępne są również materiały edukacyjne dla pracowników służby zdrowia:

- Poradnik dla pracownika służby zdrowia dotyczący leku LEMTRADA
- Moduł szkoleniowy dotyczący leku LEMTRADA
- Lista kontrolna dla lekarza przepisującego lek LEMTRADA

Więcej informacji można znaleźć w Charakterystyce Produktu Leczniczego (dostępnej na stronie EMA pod adresem podanym powyżej).

Informacje dotyczące przygotowania leku LEMTRADA do podania oraz monitorowania stanu pacjenta

- Bezpośrednio przed infuzją leku LEMTRADA w pierwszych 3 dniach każdej serii leczenia należy zastosować premedykację kortykosteroidową. Przed podaniem leku LEMTRADA można również rozważyć podanie leków przeciwhistaminowych i (lub) przeciwgorączkowych.
- W trakcie leczenia i przez miesiąc po jego zakończeniu wszystkim pacjentom należy podawać doustny lek przeciw opryszczce. W badaniach klinicznych pacjentom podawano acyklowir w dawce 200 mg dwa razy na dobę lub lek równoważny.
- Należy wykonać badania wstępne i przesiewowe zgodnie z opisem podanym w ChPL, punkt 4.
- Zawartość fiolki należy przed podaniem obejrzeć, czy nie ma w niej cząstek stałych i zmiany barwy. Nie należy podawać leku, jeśli w koncentracie są obecne cząstki stałe ani jeśli koncentrat zmienił barwę.
NIE WSTRZĄSAĆ FIOLEK PRZED UŻYCIEM.
- Zachowując warunki aseptyczne, pobrać z fiolki 1,2 ml leku LEMTRADA i wstrzyknąć do 100 ml roztworu chlorku sodu 9 mg/ml (0,9%) do infuzji lub roztworu glukozy (5%) do infuzji. Roztwór należy wymieszać przez delikatne odwrócenie worka do góry dnem. Należy zachować ostrożność, aby zapewnić jałowość przygotowanego roztworu, ponieważ nie zawiera on środków konserwujących.
- Lek LEMTRADA w postaci roztworu do infuzji należy podawać dożylnie przez około 4 godziny.
- Do leku LEMTRADA roztwór do infuzji nie wolno dodawać żadnych innych produktów leczniczych; nie należy również równocześnie podawać innych produktów leczniczych za pomocą tej samej linii infuzyjnej.
- Ze względu na możliwe ryzyko zanieczyszczenia mikrobiologicznego zaleca się, aby użyć produkt niezwłocznie po rozcieńczeniu. Jeżeli lek nie zostanie natychmiast użyty, użytkownik ponosi odpowiedzialność za dalszy czas i warunki przechowywania produktu, które nie powinny być dłuższe niż 8 godzin w temperaturze od 2°C do 8°, w warunkach ochrony przed światłem.
- Należy przestrzegać procedur właściwego obchodzenia się z lekiem i jego usuwania. Rozlany materiał lub odpady należy usunąć zgodnie z lokalnymi przepisami.

Po każdej infuzji pacjenta należy poddać dwugodzinnej obserwacji, czy nie występują reakcje na infuzję. W razie potrzeby można wdrożyć leczenie objawowe — patrz ChPL. Pacjenta należy badać pod kątem chorób autoimmunologicznych co miesiąc, aż do upływu 4 lat od ostatniej infuzji. Więcej informacji można znaleźć w Poradniku dla pracownika służby zdrowia lub w Charakterystyce Produktu Leczniczego dostępnej na stronie EMA pod adresem podanym powyżej.

ANEKS IV

**WNIOSKI NAUKOWE I PODSTAWY DO ZMIANY WARUNKÓW DOPUSZCZENIA DO
OBROTU**

Wnioski naukowe

Uwzględniając raport oceniający komitetu PRAC w sprawie okresowych raportów o bezpieczeństwie (PSUR) dotyczących substancji alemtuzumab wnioski naukowe przyjęte przez komitet CHMP są następujące:

Alemtuzumab działa poprzez cytolizę komórkową zależną od przeciwciał oraz lizę zależną od układu dopełniacza następujące po związaniu z powierzchnią limfocytów T oraz B i z wynikającym z tego zmniejszeniem poziomu krążących limfocytów B i T. Zwiększa to ryzyko zakażenia lub pogarsza zakażenia już istniejące. Ze względu na mechanizm działania oraz wiarygodność biologiczną nasilania się aktywnego zakażenia, zaleca się dodanie przeciwwskazania do rozpoczęcia leczenia alemtuzumabem u pacjentów z ciężkim aktywnym zakażeniem, aż do jego ustąpienia.

Na podstawie danych z przeglądu okresowego, stwierdzono związek przyczynowy pomiędzy listeriozą i (lub) zapaleniem opon mózgowych spowodowanym listerią a leczeniem alemtuzumabem przed i w trakcie rozpoczęcia leczenia. Zgłoszono łącznie 26 poważnych przypadków dotyczących listeriozy, w tym przypadek zgonu po wprowadzeniu produktu do obrotu, gdzie nie można wykluczyć związku przyczynowego z alemtuzumabem. Ponadto, w tym przeglądzie podjęto ocenę czasu wystąpienia listeriozy. W opisie przypadku stwierdzono, że podobnie jak w większości innych przypadków listeriozy, objawy pojawiły się szybko po ostatniej infuzji alemtuzumabu, co sugeruje, że pacjenci mogli zostać zakażeni bakteriami przed infuzją alemtuzumabu. Okres inkubacji inwazyjnej listeriozy okazał się rozległy (mediana wynosi 8 dni, zakres 1-67 dni). W przypadkach obejmujących ośrodkowy układ nerwowy (OUN) okres jest krótszy (mediana wynosi 9 dni, zakres 1-14 dni) (Goulet et al. 2013). W innym badaniu średni okres inkubacji wynosi 11 dni, a 90% przypadków pojawia się w ciągu 28 dni. Na podstawie tej obserwacji oraz ze względu na rozległy okres inkubacji czynników zakaźnych *Listerii*, trwający zwykle dwa tygodnie, komitet PRAC zaleca dodanie do istniejącego ostrzeżenia, że należy unikać spożywania żywności potencjalnie zanieczyszczonej listerią nie tylko miesiąc po, ale również dwa tygodnie przed i w trakcie infuzji alemtuzumabem.

Na podstawie danych z przeglądu okresowego, stwierdzono związek przyczynowy między zapaleniem płuc a leczeniem alemtuzumabem. W badaniach klinicznych, 6 z 1217 (0,5%) pacjentów leczonych produktem leczniczym LEMTRADA miało zapalenie płuc o różnym nasileniu. Wystąpiły przypadki alergicznego zapalenia płuc ze zwłóknieniem. Dodatkowe przypadki, w większości zgłaszane po wprowadzeniu do obrotu, z których część wystąpiła krócej niż miesiąc ($n = 18$) po leczeniu alemtuzumabem, skłoniła podmiot odpowiedzialny do dodania informacji ostrzegającej o możliwości wystąpienia zapalenia płuc u pacjentów leczonych alemtuzumabem.

Komitet CHMP zgadza się z wnioskami naukowymi komitetu PRAC.

Podstawy zmiany warunków pozwolenia (pozwoleń) na dopuszczenie do obrotu

Na podstawie wniosków naukowych dotyczących substancji alemtuzumab komitet CHMP uznał, że bilans korzyści do ryzyka stosowania produktu leczniczego zawierającego (produktów leczniczych zawierających) substancję czynną alemtuzumab pozostaje niezmienny, pod warunkiem wprowadzenia proponowanych zmian do druków informacyjnych.

Komitet CHMP zaleca zmianę warunków pozwolenia (pozwoleń) na dopuszczenie do obrotu.