

**BILAG I**  
**PRODUKTRESUMÉ**

## 1. LÆGEMIDLETS NAVN

COMETRIQ 20 mg hårde kapsler  
COMETRIO 80 mg hårde kapsler

## 2. KVALITATIV OG KVANTITATIV SAMMENSÆTNING

Én hård kapsel indeholder cabozantinib (*S*)-malat svarende til 20 mg eller 80 mg cabozantinib.

Alle hjælpestoffer er anført under pkt. 6.1.

## 3. LÆGEMIDDELFORM

Hård kapsel.

De hårde kapsler er grå med "XL184 20mg" trykt i sort på kapslens krop. Kapslen indeholder et elfenbenshvidt til hvidt pulver.

De hårde kapsler er orange med "XL184 80mg" trykt i sort på kapslens krop. Kapslen indeholder et elfenbenshvidt til hvidt pulver.

## 4. KLINISKE OPLYSNINGER

### 4.1 Terapeutiske indikationer

COMETRIQ er indiceret til behandling af voksne patienter med progressiv, inoperabel, lokal fremskreden eller metastatisk thyroideacarcinom.

For patienter, hos hvem rearranged during transfection (*RET*)-mutationsstatus ikke er kendt eller negativ, bør en mulig nedsat virkning af behandlingen tages i betragtning, inden der tages beslutning om individuel behandling (se vigtige oplysninger i pkt. 5.1).

### 4.2 Dosering og administration

Behandling med COMETRIQ bør indledes af en læge med erfaring i administrationen af anticancer lægemidler.

#### Dosering

COMETRIQ (cabozantinib) kapsler og CABOMETYX (cabozantinib) tabletter er ikke bioækvivalente og må ikke bruges som erstatning for hinanden (se pkt. 5.2).

Den anbefalede dosis COMETRIQ er 140 mg én gang daglig, taget som én 80 mg orange kapsel og tre 20 mg grå kapsler. Behandlingen bør fortsættes, indtil patienten ikke længere har klinisk fordel af behandlingen, eller indtil der forekommer uacceptabel toksicitet.

Der bør forventes, at hos et flertal af patienter behandlet med COMETRIQ vil en eller flere dosisjusteringer (reduktion og/eller seponering) blive nødvendige på grund af toksicitet. Patienterne bør derfor overvåges nøje under de første otte ugers behandling (se pkt. 4.4)

Kontrol af formodede lægemiddelbivirkninger kan betyde midlertidig seponering og/eller dosisreduktion ved behandlingen med COMETRIQ. Når dosisreduktion er nødvendig, anbefales det at reducere til 100 mg daglig, administreret som én 80 mg orange kapsel og én 20 mg grå kapsel, og derefter til 60 mg daglig, administreret som tre 20 mg grå kapsler.

Seponeringer af dosering anbefales til kontrol af CTCAE grad 3 eller højere toksiciteter eller uudholdelige grad 2 toksiciteter.

Dosisreduktioner anbefales ved bivirkninger som, hvis de er vedvarende, kunne blive alvorlige eller intolerable.

Da de fleste bivirkninger kan forekomme tidligt i behandlingsforløbet, bør lægen nøje evaluere behandlingen af patienten i de første 8 uger af behandlingen for at afgøre, om dosismodifikationer er nødvendige. Bivirkninger, der generelt opstår tidligt, omfatter hypokalcæmi, hypokaliæmi, trombocytopeni, hypertension, palmoplantar erythrodysesthesi-syndrom (PPES), og gastrointestinale (GI) bivirkninger (abdominal- og mundsmerter, slimhindeinflammation, konstipation, diarré, opkastning.

Forekomsten af visse alvorlige bivirkninger (såsom GI-fistel) kan være afhængige af den kumulative dosis og kan fremkomme på et senere trin i behandlingen.

Hvis patienten glemmer at tage en dosis, bør den manglende dosis ikke tages, hvis der er mindre end 12 timer til den næste dosis.

#### Samtidige administreret lægemidler

Samtidige administreret lægemidler, der er potente hæmmere af CYP3A4, bør anvendes med forsigtighed, og kronisk administration af lægemidler, der er potente induktorer af CYP3A4, bør undgås (se pkt. 4.4 og 4.5).

Valg af et alternativt samtidigt administreret lægemiddel uden eller med minimalt potentiale til at inducere eller hæmme CYP3A4 bør overvejes.

#### Ældre patienter

Der anbefales ikke nogen specifik dosisjustering ved brugen af cabozantinib til ældre mennesker ( $\geq 65$  år). En tendens til øget ratio af SAE'er er imidlertid blevet observeret hos forsøgspersoner i alderen 75 år og ældre.

#### Race

Der er kun lille erfaring med cabozantinib hos ikke-kaukasiske patienter.

#### Nedsat nyrefunktion

Cabozantinib bør anvendes med forsigtighed hos patienter med let eller moderat nedsat nyrefunktion. Cabozantinib anbefales ikke til patienter med svært nedsat nyrefunktion, da sikkerheden og virkningen ikke er blevet fastslået hos denne population.

#### Nedsat leverfunktion

Hos patienter med let eller moderat nedsat leverfunktion er den anbefalede dosis cabozantinib 60 mg én gang daglig. Tæt monitorering af overordnet sikkerhed anbefales hos disse patienter (se pkt. 5.2), da dosisjustering eller dosisafbrydelse kan være nødvendig. Cabozantinib anbefales ikke til patienter med svært nedsat leverfunktion, da sikkerheden og virkningen ikke er blevet fastslået hos denne population.

#### Patienter med nedsat hjertefunktion

Der er begrænsede data for patienter med nedsat hjertefunktion. Der kan ikke gives specifikke anbefalinger for dosering.

#### Pædiatrisk population

Sikkerheden og virkningen ved cabozantinib hos børn i alderen  $< 18$  år er endnu ikke blevet fastslået. Der foreligger ingen data.

### Administration

COMETRIQ er til oral anvendelse. Kapslerne skal synkes hele og må ikke åbnes. Patienterne bør instrueres i ikke at spise noget i mindst 2 timer før og til og med 1 time efter at have taget COMETRIQ.

### **4.3 Kontraindikationer**

Overfølsomhed over for det aktive stof eller over for et eller flere af hjælpestofferne anført i pkt. 6.1.

### **4.4 Særlige advarsler og forsigtighedsregler vedrørende brugen**

Reduktioner af dosis og seponering forekom hos henholdsvis 79 % og 72 % af patienter behandlet med cabozantinib i det pivotale kliniske studie. To dosisreduktioner var påkrævet hos 41 % af patienterne. Mediantiden til første dosisreduktion var 43 dage og var til første dosisseponering 33 dage. Tæt monitorering af patienterne anbefales derfor under de første 8 ugers behandling (se pkt. 4.2).

### Hepatotoksicitet

Abnormiteter i leverfunktionstests (stigninger i alaninaminotransferase [ALAT], aspartataminotransferase [ASAT] og bilirubin) er blevet observeret hyppigt hos patienter behandlet med cabozantinib. Det anbefales at udføre leverfunktionstests (ALAT, ASAT og bilirubin) inden initiering af behandling med cabozantinib samt at monitorere tæt under behandlingen. For patienter med forværrede leverfunktionstests, der anses for at være relateret til cabozantinib-behandling (dvs. hvor ingen alternativ årsag er tydelig), bør dosis reduceres eller behandlingen afbrydes ifølge anbefalingerne angivet i pkt. 4.2.

### Perforationer, fistler og intra-abdominale abscesser

Alvorlige gastrointestinale (GI) perforationer og fistler, af og til med dødelig udgang, og intra-abdominale abscesser er blevet observeret med cabozantinib. Patienter, som for nylig har fået strålebehandling, har inflammatorisk tarmsygdom (f.eks. Crohn's sygdom, ulcerativ colitis, peritonitis eller diverticulitis), har tumorinfiltration af trachea, bronkierne eller øsofagus, har komplikationer fra tidligere GI-kirurgi (især i forbindelse med forsinket eller ufuldstændig opheling) eller har komplikationer fra tidligere strålebehandling af thorakshulen (inklusive mediastinum), bør omhyggeligt evalueres inden indledning af behandling med cabozantinib, og de bør efterfølgende monitoreres tæt for symptomer på perforationer og fistler. Ikke-GI fistler bør udelukkes i tilfælde med indtræden af mucositis efter behandlingens start. Cabozantinib bør seponeres hos patienter, der oplever en GI perforation eller en GI eller ikke-GI fistel.

### Tromboemboliske bivirkninger

Bivirkninger i form af venøs tromboemboli, herunder lungeemboli og arteriel tromboemboli, i nogle tilfælde fatale, er blevet observeret med cabozantinib. Cabozantinib bør anvendes med forsigtighed hos patienter med risiko for, eller som har en anamnese, for disse bivirkninger. Cabozantinib bør seponeres hos patienter, som udvikler et akut myokardieinfarkt eller nogen anden klinisk signifikant arteriel tromboembolisk komplikation.

### Hæmoragi

Alvorlig hæmoragi, i nogle tilfælde fatale, er blevet observeret med cabozantinib. Patienter, der har bevis for involvering af trachea eller bronkierne af tumor eller en anamnese med hæmoptyse forud for indledning af behandlingen, bør evalueres omhyggeligt inden indledning af behandling med cabozantinib. Cabozantinib bør ikke gives til patienter med alvorlig hæmoragi eller nylig hæmoptyse.

### Aneurismer og arterielle dissektioner

Brug af VEGF-hæmmere hos patienter med eller uden hypertension kan fremme dannelse af aneurismer og/eller arterielle dissektioner. Inden indledning af behandling med cabozantinib bør denne risiko overvejes nøje for patienter med risikofaktorer såsom hypertension eller tidligere aneurisme.

### Gastrointestinale (GI) lidelser

Diarré, kvalme/opkastning, nedsat appetit og stomatitis/orale smerter var nogle af de hyppigst rapporterede GI-bivirkninger (se pkt. 4.8). Akut medicinsk behandling, herunder støttende behandling med antiemetika, midler mod diarré eller antacida, bør indledes for at forhindre dehydrering, elektrolytubalancer og vægttab. Dosisafbrydelse eller -reduktion eller permanent seponering af cabozantinib bør overvejes ved vedvarende eller tilbagevendende signifikante GI-bivirkninger (se pkt. 4.2).

### Sårkomplikationer

Sårkomplikationer er blevet observeret med cabozantinib. Behandling med cabozantinib bør om muligt stoppes mindst 28 dage forud for planlagt operation, herunder dentalkirurgi eller invasive dentalprocedurer. Beslutningen om at genoptage behandling med cabozantinib efter operation bør baseres på klinisk bedømmelse af tilstrækkelig sårheling. Cabozantinib bør seponeres hos patienter med sårhelingskomplikationer, der kræver medicinsk intervention.

### Hypertension

Hypertension, herunder hypertensiv krise, er blevet observeret med cabozantinib. Blodtrykket bør være velkontrolleret før indledning af cabozantinib. Efter indledning af cabozantinib bør blodtrykket monitoreres tidligt og regelmæssigt og behandles efter behov med passende antihypertensiv behandling. I tilfælde af vedvarende hypertension på trods af anti-hypertensiver, bør behandlingen med cabozantinib afbrydes, indtil blodtrykket er kontrolleret, hvorpå cabozantinib kan genoptages med lavere dosering. Cabozantinib bør seponeres, hvis hypertension er svær og vedvarende på trods af anti-hypertensiv behandling og dosisreduktion af cabozantinib. I tilfælde af hypertensiv krise, bør cabozantinib seponeres.

### Osteonekrose

Bivirkninger med osteonekrose af kæben (ONJ) er blevet observeret med cabozantinib. En oral undersøgelse bør foretages forud for start med cabozantinib og periodisk under behandlingen med cabozantinib. Patienterne bør rådgives med henblik på praktisering af oral hygiejne. Behandling med cabozantinib bør om muligt stoppes mindst 28 dage forud for planlagt dentalkirurgi eller invasive dentalprocedurer. Der bør udvises forsigtighed hos patienter, der får midler forbundet med ONJ, såsom bisfosfonater. Cabozantinib skal seponeres hos patienter, der oplever ONJ.

### Palmoplantar erytrodysestesi-syndrom

Palmoplantar erytrodysestesi-syndrom (PPES) er blevet observeret med cabozantinib. Når PPES er alvorlig, bør seponering af behandling med cabozantinib overvejes. Cabozantinib bør genstartes med en lavere dosis, når PPES er reduceret til grad 1.

### Proteinuri

Proteinuri er blevet observeret med cabozantinib. Protein i urinen bør monitoreres regelmæssigt under behandling med cabozantinib. Cabozantinib bør seponeres hos patienter, der udvikler nefrotisk syndrom.

### Posteriort reversibelt encefalopatisyndrom

Der er blevet observeret posterioort reversibelt encefalopatisyndrom (PRES) med cabozantinib. PRES skal overvejes hos enhver patient, der har symptomer, der tyder på denne diagnose, herunder kramper, hovedpine, synsforstyrrelser, forvirring eller ændret mental funktion. Behandling med cabozantinib bør seponeres hos patienter med PRES.

### Forlængelse af QT-interval

Cabozantinib bør anvendes med forsigtighed til patienter med en anamnese for forlængelse af QT-interval, patienter, der tager anti-arytmika, eller patienter med præ-eksisterende hjertelidelse, bradykardi eller elektrolytforstyrrelser. Ved brug af cabozantinib bør man overveje periodisk monitorering med EKG'er under behandlingen og elektrolytter (serum calcium, kalium og magnesium). Samtidig behandling med potente CYP3A4-hæmmere, der kan øge plasmakoncentrationerne af cabozantinib, bør anvendes med forsigtighed.

### CYP3A4-inducere og -hæmmere

Cabozantinib er et CYP3A4-substrat. Samtidig administration af cabozantinib med den stærke CYP3A4-hæmmer ketoconazol resulterede i en øgning i cabozantinib plasmaeksposering. Der kræves forsigtighed ved administration af cabozantinib med midler, der er stærke CYP3A4-hæmmere. Samtidig administration af cabozantinib med den stærke CYP3A4-inducer rifampicin resulterede i et fald i cabozantinib plasmaeksposering. Derfor bør kronisk administration af midler, der er stærke CYP3A4-inducere, med cabozantinib undgås. (se pkt. 4.2 og 4.5)

### P-glykoprotein-substrater

Cabozantinib var en hæmmer ( $IC_{50} = 7,0 \mu M$ ), men ikke et substrat, af P-glykoprotein (P-gp) transportaktiviteter i et to-rettet assay-system, der anvender MDCK-MDR1 celler. Cabozantinib kan derfor have potentialet til at øge plasmakoncentrationerne af co-administrerede substrater P-gp. Patienter bør advares mod at tage et P-gp substrat (f.eks. fexofenadin, aliskiren, ambrisentan, dabigatran etexilat, digoxin, colchicin, maraviroc, posaconazol, ranolazin, saxagliptin, sitagliptin, talinolol, tolvaptan), mens de får cabozantinib.

### MRP2-hæmmere

Administration af MRP2-hæmmere kan resultere i øget cabozantinib-plasmakoncentration. Derfor skal samtidig anvendelse af MRP2-hæmmere (f.eks. ciclosporin, efavirenz, emtricitabin) ske med forsigtighed.

### Hjælpstoffer

#### *Natrium*

Dette lægemiddel indeholder mindre end 1 mmol (23 mg) natrium pr. kapsel, dvs. det er i det væsentlige natriumfrit.

## **4.5 Interaktion med andre lægemidler og andre former for interaktion**

### Virkingen af andre lægemidler på cabozantinib

#### *CYP3A4-hæmmere og -inducere*

Administration af den potente CYP3A4-hæmmer ketoconazol (400 mg daglig i 27 dage) til raske frivillige sænkede cabozantinib clearance (med 29 %) og øgede enkeltdosis plasma cabozantinib eksponering (AUC) med 38 %. Derfor bør co-administration af potente CYP3A4-hæmmere (f.eks. ritonavir, itraconazol, erythromycin, clarithromycin, grapefrugtjuice) med cabozantinib foretages med forsigtighed.

Administration af den potente CYP3A4-inducer rifampicin (600 mg daglig i 31 dage) til raske frivillige øgede cabozantinib-clearance (4,3 gange) og reducerede eksponeringen af cabozantinib i plasma (AUC) efter en enkelt dosis med 77 %. Kronisk co-administration af potente CYP3A4-inducere (f.eks. phenytoin, carbamazepin, rifampicin, phenobarbital eller naturlægemidler indeholdende perikon [*Hypericum perforatum*]) med cabozantinib bør derfor undgås.

#### *Midler til modificering af gastrisk pH*

Administration af protonpumpe-hæmmeren (PPI) esomeprazol (40 mg daglig i 6 dage) sammen med en enkelt dosis 100 mg cabozantinib til raske frivillige resulterede ikke i nogen klinisk signifikant effekt på cabozantinibs plasmaeksposering (AUC). Dosisjustering er ikke nødvendig, når midler til modificering af gastrisk pH (dvs. PPI'er, H<sub>2</sub>-receptorantagonister og antacida) administreres sammen med cabozantinib.

#### *MRP2-hæmmere*

*In vitro* data viser, at cabozantinib er substrat for MRP2. Administration af MRP2-hæmmere kan derfor resultere i øget cabozantinib-plasmakoncentration.

#### *Galdesyrebindende midler*

Galdesyrebindende midler såsom colestyramin og colesevelam kan interagere med cabozantinib og kan påvirke absorptionen (eller reabsorptionen) resulterende i potentielt nedsat eksponering (se pkt. 5.2). Den kliniske relevans af disse potentielle interaktioner er ukendt.

### Virkning af cabozantinib på andre lægemidler

Virkningen af cabozantinib på farmakokinetikken for antikonceptionssteroider er ikke blevet undersøgt. Da uændret kontraceptiv virkning ikke kan garanteres, anbefales yderligere en antikonceptionsmetode, såsom en barrieremetode.

På grund af høje plasmaproteinbindingsniveauer af cabozantinib (se pkt. 5.2), kan plasmaprotein fortrænges, som en mulig interaktion med warfarin. INR værdier skal monitoreres i tilfælde af en sådan kombination.

### *P-glykoprotein-substrater*

Cabozantinib var en hæmmer ( $IC_{50} = 7,0 \mu M$ ), men ikke et substrat, af P-gp transportaktiviteter i et torettet assay-system, der anvender MDCK-MDR1 celler. Cabozantinib kan derfor have potentialet til at øge plasmakoncentrationerne af co-administrerede substrater af P-gp. Patienter bør advares mod at tage et P-gp substrat (f.eks. fexofenadin, aliskiren, ambrisentan, dabigatran etexilat, digoxin, colchicin, maraviroc, posaconazol, ranolazin, saxagliptin, sitagliptin, talinolol, tolvaptan), mens de får cabozantinib.

## **4.6 Fertilitet, graviditet og amning**

### Kvinder i den fertile alder/antikonception hos mænd og kvinder

Kvinder i den fertile alder skal tilrådes at undgå graviditet, mens de får cabozantinib. Kvindelige partnere til mandlige patienter, der tager cabozantinib, skal også undgå graviditet. Effektive antikonceptionsmetoder bør anvendes af mandlige og kvindelige patienter og deres partnere under behandlingen og i mindst 4 måneder efter fuldførelsen af behandlingen. Da oral antikonception muligvis ikke kan betragtes som "effektive metoder for antikonception", bør de anvendes sammen med en anden metode, såsom en barrieremetode (se pkt. 4.5).

### Graviditet

Der findes ingen studier med gravide kvinder, der bruger cabozantinib. Studier af dyr har vist embryo-føtale og teratogene virkninger (se pkt. 5.3). Den potentielle risiko for mennesker er ukendt. Cabozantinib bør ikke anvendes under graviditet, medmindre kvindens kliniske tilstand kræver behandling med cabozantinib.

### Amning

Det vides ikke, om cabozantinib og/eller dets metaboliter udskilles i human mælk. På grund af den potentielle skade for spædbarnet, bør mødre stoppe med at amme under behandling med cabozantinib og i mindst 4 måneder efter fuldførelsen af behandlingen.

### Fertilitet

Der er ingen data om human fertilitet. Baseret på ikke-kliniske sikkerhedsfund, kan mandlig og kvindelig fertilitet blive kompromitteret af behandling med cabozantinib (se pkt. 5.3). Både mænd og kvinder bør tilrådes at søge rådgivning og overveje fertilitetspræserving inden behandling.

## **4.7 Virkning på evnen til at føre motorkøretøj og betjene maskiner**

Cabozantinib påvirker i mindre grad evnen til at føre motorkøretøj og betjene maskiner. Bivirkninger såsom træthed og svaghed er blevet forbundet med cabozantinib. Der bør derfor anbefales forsigtighed, når der køres eller betjenes maskiner.

## **4.8 Bivirkninger**

### Resumé af sikkerhedsprofil

De mest almindelige alvorlige bivirkninger forbundet med cabozantinib er pneumoni, slimhindeinflammation, hypokalcæmi, dysfagi, dehydrering, lungeemboli og hypertension. De hyppigste bivirkninger af en hvilken som helst grad (oplevet af mindst 20 % af patienterne) omfatter diarré, PPES, vægttab, nedsat appetit, kvalme, træthed, dysgeusi, ændringer i hårfarve, hypertension, stomatitis, konstipation, opkastning, slimhindeinflammation, asteni og dysphoni.

De mest almindelige laboratorieabnormaliteter var øget aspartat aminotransferase (ASAT), øget alanin aminotransferase (ALAT), øget alkalisk fosfatase (ALP), lymfopeni, hypokalcæmi, neutropeni, trombocytopeni, hypofosfatæmi, hyperbilirubinæmi, hypomagnesiæmi og hypokaliæmi.

#### Liste med bivirkninger i tabelformat

Bivirkninger er angivet i Tabel 1 i henhold til MedDRA systemets organklasse- og hyppighedskategorier. Hyppigheder er baseret på alle grader og defineret som Meget almindelig ( $\geq 1/10$ ), almindelig ( $\geq 1/100$  til  $< 1/10$ ); ikke almindelig ( $\geq 1/1.000$  til  $< 1/100$ ), ikke kendt (kan ikke estimeres ud fra forhåndenværende data). Inden for hver hyppighedsgruppering præsenteres bivirkningerne i rækkefølge af faldende alvorlighed.

**Tabel 1: Bivirkninger rapporteret med cabozantinib**

<b>Infektioner og parasitære sygdomme</b>	
Almindelig	absces* (inklusive visceral, hud, tand), pneumoni, folliculitis, svampeinfektion (inklusive hud, oral, genital)
Ikke almindelig	Aspergilloma
<b>Det endokrine system</b>	
Almindelig	Hypothyroidisme
<b>Metabolisme og ernæring</b>	
Meget almindelig	nedsat appetit, hypokalcæmi <sup>c</sup> , hypokaliæmi <sup>c</sup> , hypomagnesiæmi <sup>c</sup>
Almindelig	dehydrering*, hypoalbuminæmi <sup>c</sup> , hyperbilirubinæmi <sup>d</sup> , hypofosfatæmi <sup>c</sup>
<b>Psykiske forstyrrelser</b>	
Almindelig	angst, depression, konfus tilstand
Ikke almindelig	abnorme drømme, delirium
<b>Nervesystemet</b>	
Meget almindelig	dysgeusi, hovedpine, svimmelhed
Almindelig	cerebrovaskulær hændelse*, perifer neuropati, paræstesi, ageusi, tremor
Ikke almindelig	ataksi, opmærksomhedsforstyrrelse, hepatisk encefalopati, bevidsthedstab, talebesvær, posterior reversibelt encefalopatisyndrom*
<b>Øjne</b>	
Almindelig	sløret syn
Ikke almindelig	katarakt, konjunktivitis
<b>Øre og labyrint</b>	
Almindelig	ørepine, tinnitus
Ikke almindelig	Hypoacusis
<b>Hjerte</b>	
Almindelig	Atrieflimmer
Ikke almindelig	angina pectoris, supraventrikulær takykardi
Ikke kendt	Myokardieinfarkt
<b>Vaskulære sygdomme</b>	
Meget almindelig	hypertension <sup>*f</sup>
Almindelig	hypotension <sup>g</sup> , dyb venetrombose*, venøs trombose*, arteriel trombose*, bleghed, perifer kølighed
Ikke almindelig	hypertensiv krise <sup>h</sup> , arteriel emboli
Ikke kendt	aneurismer og arterielle dissektioner
<b>Luftveje, thorax og mediastinum</b>	
Meget almindelig	dysfoni, orofaryngeale smerter
Almindelig	ikke-gastrointestinal fistel* (inklusive trakeal, pneumomediastinum, trakeo-øsofageal), lungeemboli*, blødning i luftvejene* (inklusive pulmonær, bronkial, trakeal), aspirationspneumoni
Ikke almindelig	atelektase, faryngealt ødem, pneumonitis, pneumothorax
<b>Mave-tarm-kanalen</b>	
Meget almindelig	diarré*, kvalme*, stomatitis, konstipation, opkastning*, abdominalsmerter <sup>c</sup> , dyspepsi, dysfagi, glossodyn



Almindelig	gastrointestinal perforation*, gastrointestinal fistel*, gastrointestinal hæmoragi*, pancreatitis, hæmorrider, analfissurer, analinflammation, cheilitis
Ikke almindelig	Øsofagitis
<b>Lever og galdeveje</b>	
Almindelig	Cholelithiasis
<b>Hud og subkutane væv</b>	
Meget almindelig	palmoplantar erytrodysæstesi-syndrom*, ændringer i hårfarve, udslæt, tør hud, alopeci, erytem
Almindelig	hyperkeratose, akne, blister, unormal hårvækst, hudafskalning, hypopigmentation af huden
Ikke almindelig	hudsår, telangiectasi
Ikke kendt	kutan vasculitis
<b>Knogler, led, muskler og bindevæv</b>	
Meget almindelig	artragi, muskelspasmer, ekstremitetssmerter
Almindelig	Muskuloskeletale brystmerter, osteonekrose af kæben*
Ikke almindelig	Rabdomyolyse
<b>Nyrer og urinveje</b>	
Almindelig	proteinuri*, dysuri, hæmaturi
Ikke almindelig	akut nyreinsufficiens
<b>Det reproduktive system og mammae</b>	
Ikke almindelig	amenorré, vaginalblødning
<b>Almene symptomer og reaktioner på administrationsstedet</b>	
Meget almindelig	træthed, slimhindeinflammation, asteni
Almindelig	forringet sårheling*, kulderystelser, ansigtsødem,
Ikke almindelig	cyster, ansigtssmerter, lokaliseret ødem
<b>Undersøgelser</b>	
Meget almindelig	vægttab, ALAT, ASAT og alkalisk fosfatase i serum forhøjet, blod-LDH forhøjet, blod-TSH forhøjet <sup>d</sup> , trombocytopeni <sup>a</sup>
Almindelig	blod-kreatinin forhøjet, lymfopeni <sup>a</sup> , neutropeni <sup>a</sup> , lipase forhøjet
Ikke almindelig	aktiveret partiel tromboplastintid forkortet, eosinofiltal forhøjet <sup>b</sup> , trombocytal forhøjet <sup>b</sup>

\*Se pkt. 4.8 Beskrivelse af udvalgte bivirkninger for yderligere detaljer.

Følgende termer er blevet kombineret for at angive korrekt frekvenskategori:

<sup>a</sup> Nedsatte parametre for hæmatologi: lymfopeni og nedsat antal lymfocytter; neutropeni og nedsat antal neutrofiler; trombocytopeni og nedsat antal trombocytter.

<sup>b</sup> Forhøjede parametre for hæmatologi: øget antal eosinofiler og eosinofili, øget antal trombocytter og trombocytose.

<sup>c</sup> Nedsatte parametre for biokemi: hypoalbuminæmi og nedsat albumin i blodet, hypokalciæmi og nedsat calcium i blodet, hypokaliæmi og nedsat kalium i blodet, hypomagnesiæmi og nedsat magnesium i blodet, hypofosfatæmi og nedsat fosfor i blodet.

<sup>d</sup> Forhøjede parametre for biokemi: hyperbilirubinæmi og forhøjet bilirubin i blodet, hypothyreoidisme og forhøjet skjoldbruskkirtelstimulerende hormon i blodet.

<sup>e</sup> Abdominalsmerter, abdominalt ubehag, øvre abdominalsmerter og nedre abdominalsmerter.

<sup>f</sup> Hypertension og forhøjet blodtryk.

<sup>g</sup> Hypotension og nedsat blodtryk.

<sup>h</sup> Der blev ikke rapporteret nogle hypertensive kriser i Cometriq kliniske studier; hyppigheden er baseret på de samlede cabozantinib data (herunder Cabometyx 60 mg tablet data).

### Beskrivelse af udvalgte bivirkninger

En værdi for thyroideastimulerende hormon (TSH) over normalen efter den første dosis blev observeret hos 57 % af patienterne på cabozantinib versus 19 % af patienterne på placebo (uanset baseline værdier). Tooghalvfems procent af patienterne i cabozantinib armen havde en forudgående thyroidektomi, og 89 % tog thyroideahormoner forud for den første dosis.

En øgning fra baseline i korrigeret QT-interval efter Fridericia (QTcF) på 10 - 15 ms på dag 29 (men ikke på dag 1) efter indledning af behandling med cabozantinib (ved en dosis på 140 mg qd) blev observeret i et kontrolleret klinisk studie med cancerpatienter (se pkt. 4.4). Denne effekt var ikke

forbundet med en ændring i morfologien i hjertekurveformen eller nye rytmer. Ingen cabozantinib-behandlede patienter havde en QTcF >500 ms.

Se pkt. 4.4 for anbefalinger om monitorering og behandling af følgende bivirkninger: perforationer, fistler og intraabdominale abscesser; tromboemboliske hændelser; hæmoragi; aneurismer og arterielle dissektioner; gastrointestinale sygdomme; sårkomplikationer; hypertension; osteonekrose; palmoplantar erythrodysestesisyndrom; proteinuri og posterioort reversibelt encefalopatisyndrom.

#### Indberetning af formodede bivirkninger

Når lægemidlet er godkendt, er indberetning af formodede bivirkninger vigtig. Det muliggør løbende overvågning af benefit/risk-forholdet for lægemidlet. Sundhedspersoner anmodes om at indberette alle formodede bivirkninger via det nationale rapporteringssystem anført i Appendiks V.

## **4.9 Overdosering**

Der er ingen specific behandling for overdosering med cabozantinib og mulige symptomer på overdosering er ikke blevet fastslået.

I tilfælde af mistanke om overdosering bør cabozantinib seponeres og understøttende behandling skal indledes. Metaboliske, kliniske laboratorieparametre bør monitoreres mindst ugentlig eller hvad der anses for klinisk passende for at vurdere mulige ændringstendenser. Bivirkninger forbundet med overdosering skal behandles symptomatisk.

## **5. FARMAKOLOGISKE EGENSKABER**

### **5.1 Farmakodynamiske egenskaber**

Farmakoterapeutisk klassifikation: antineoplastisk middel, proteinkinase-hæmmer, ATC-kode: L01EX07

#### Virkningsmekanisme

Cabozantinib er et lille molekyle, der hæmmer multiple receptortyrosinkinaser (RTK'er) impliceret i tumurvækst og angiogenese, patologisk knogle genmodellering og metastatisk progression af cancer. Cabozantinib blev evalueret for dets hæmmende aktivitet mod en række kinaser og blev identificeret som en hæmmer af MET (hepatocyt vækstfaktor receptorprotein) og VEGF (vaskulær endothelial vækstfaktor) receptorer. Derudover hæmmer cabozantinib andre tyrosinkinaser inklusive *RET*, GAS6-receptoren (AXL), stamcellefaktor receptoren (KIT) og Fms-lignende tyrosinkinase-3 (FLT3).

#### Farmakodynamisk virkning

Cabozantinib udviste dosis-relateret hæmning af tumurvækst, tumorregression og/eller hæmmede metastase i en lang række præ-kliniske tumormodeller.

Virkning med cabozantinib blev observeret hos patienter med medullær thyroideacancer med vildt-type eller mutant *RET*.

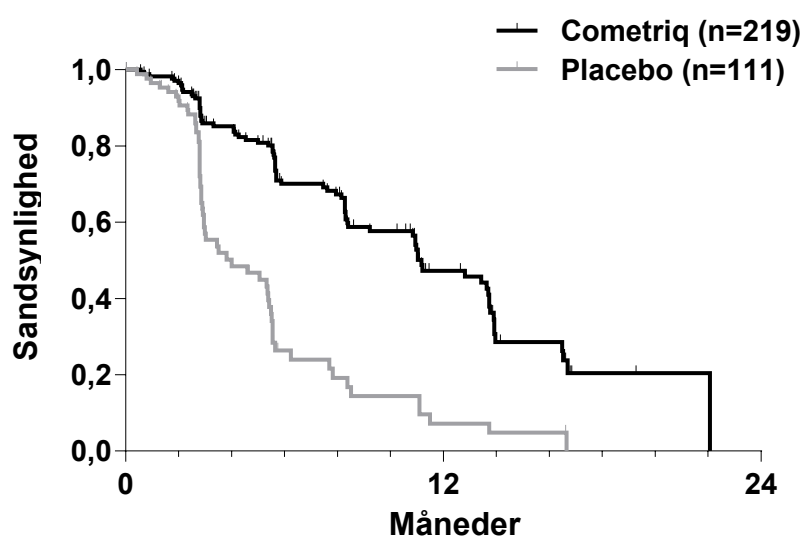
#### Kliniske data i medullær thyroideacancer

Et multi-center, randomiseret dobbelt-blindet studie sammenlignende cabozantinib (N = 219) med placebo (N = 111) blev gennemført hos patienter med inoperable, lokalt fremskreden eller metastatisk MTC og dokumenteret radiografisk sygdomsprogression inden for 14 måneder forud for indtræden i studie. Et primært mål var at sammenligne progressions-fri overlevelse (PFS) hos patienter, der fik cabozantinib versus patienter, der fik placebo. De sekundære mål var at sammenligne samlet responsrate (ORR) og samlet overlevelse (OS). Centraliseret, uafhængig, blindet gennemgang af data blev brugt ved vurderingen af PFS og ORR. Patienterne blev behandlet indtil sygdomsprogression eller uacceptabel toksicitet.

Resultatet af PFS-analysen, baseret på den centrale gennemgang RECIST vurdering, påviste en statistisk signifikant forskel i varigheden af PFS med cabozantinib versus placebo: Median varigheden var 11,2 måneder for forsøgspersoner i cabozantinib-armen versus 4,0 måneder for forsøgspersoner i placebo-armen (stratificeret fareratio [HR] = 0,28; 95 % CI: 0,19, 0,40;  $p < 0,0001$ ; Figur 1). PFS-resultaterne var konsistente på tværs af alle evaluerede baseline og demografiske undergrupper, inklusive forudgående behandling med tyrosinkinase-hæmmere (der kan have bestået af midler målrettet mod veje forbundet med anti-angiogenese), *RET*-mutationsstatus (inklusive forsøgspersoner dokumenteret ikke at have *RET*-mutationer), forudgående anticancer- eller strålebehandlingsstatus eller eksistensen af knogle-metastaser.

ORR var henholdsvis 27,9 % og 0 % for forsøgspersoner i cabozantinib-armen og placebo-armen ( $p < 0,0001$ ; Tabel 2). Median varigheden af objektivi respons var 14,6 måneder (95 % CI: 11,1-17,5) for forsøgspersoner i cabozantinib-armen.

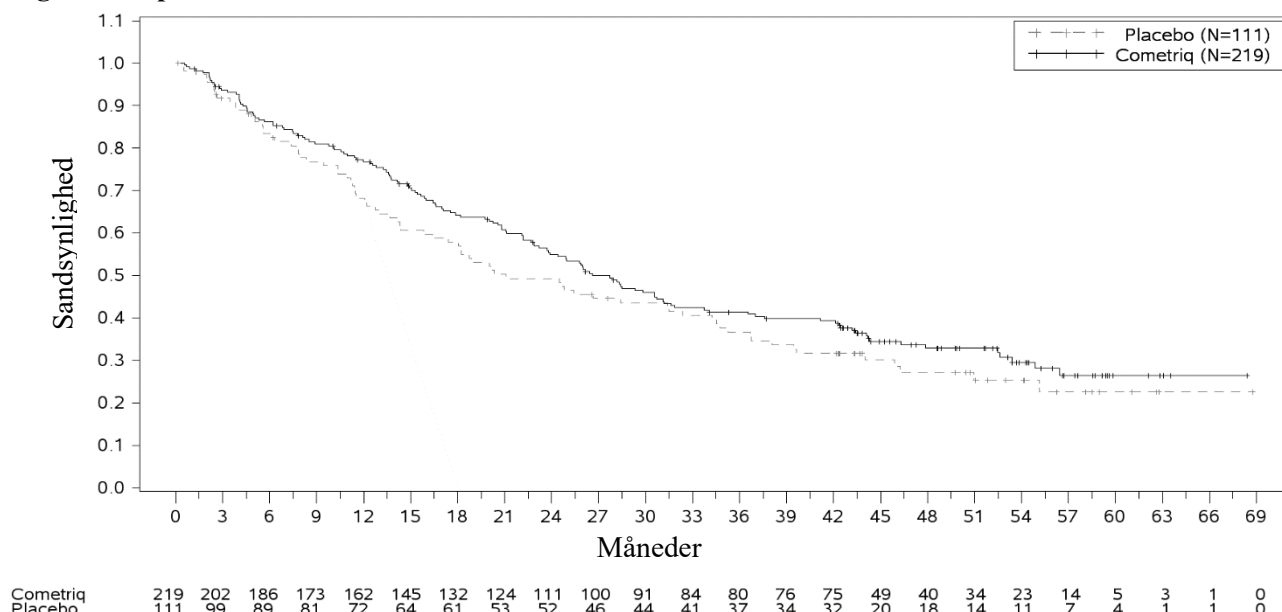
**Figur 1: Kaplan Meier-kurve for progressionfri overlevelse**



Antal forsøgspersoner med risiko								
Måned	0	3	6	9	12	15	18	21
Cometriq	219	121	78	55	31	12	2	1
Placebo	111	35	11	6	3	2	0	0

Den endelige analyse af OS blev gennemført, efter at 218 hændelser (dødsfald) var forekommet og viser en tendens til en øgning i median overlevelse på 5,5 måneder i cabozantinib-armen: Median (måneder) 26,6 for cabozantinib vs. 21,1 for placebo (HR = 0,85 [95 % CI: 0,64-1,12],  $p = 0,2409$ ).

**Figur 2: Kaplan-Meier-kurve for samlet overlevelse**



**Tabel 2: Resumé af nøgle virkningsfund**

	<b>Cabozantinib</b>	<b>Placebo</b>
<b>Median for progressionsfri overlevelse</b>	11,2 måneder	4,0 måneder
	HR: 0,28 (0,19-0,40) p <0,0001	
<b>Median for samlet overlevelse</b>	26,6 måneder	21,1 måneder
	HR: 0,85 (0,64-1,12) p = 0,2409	
<b>Samlet responsrate<sup>a</sup> (95 % CI)</b>	27,9 % (21,9-34,5 %)	0 %
	p <0,0001	
<b>Varighed af respons; median (95 % CI)</b>	14,6 måneder (11,1-17,5)	N/A
<b>Sygdoms kontrolrate<sup>b</sup> (95 % CI)</b>	55,3 % (48,3-62,2 %)	13,5 % (7,6-21,6 %)
<b>Calcitonin respons<sup>a</sup></b>	47 % (49/104) <sup>c</sup>	3 % (1/40) <sup>c</sup>
<b>CEA respons<sup>a</sup></b>	33 % (47/143) <sup>c</sup>	2 % (1/55) <sup>c</sup>

<sup>a</sup> Respons = CR + PR

<sup>b</sup> Sygdoms kontrolrate = SD + ORR

<sup>c</sup> Omfatter patienter, der kunne evalueres for respons

### RET-mutationsstatus

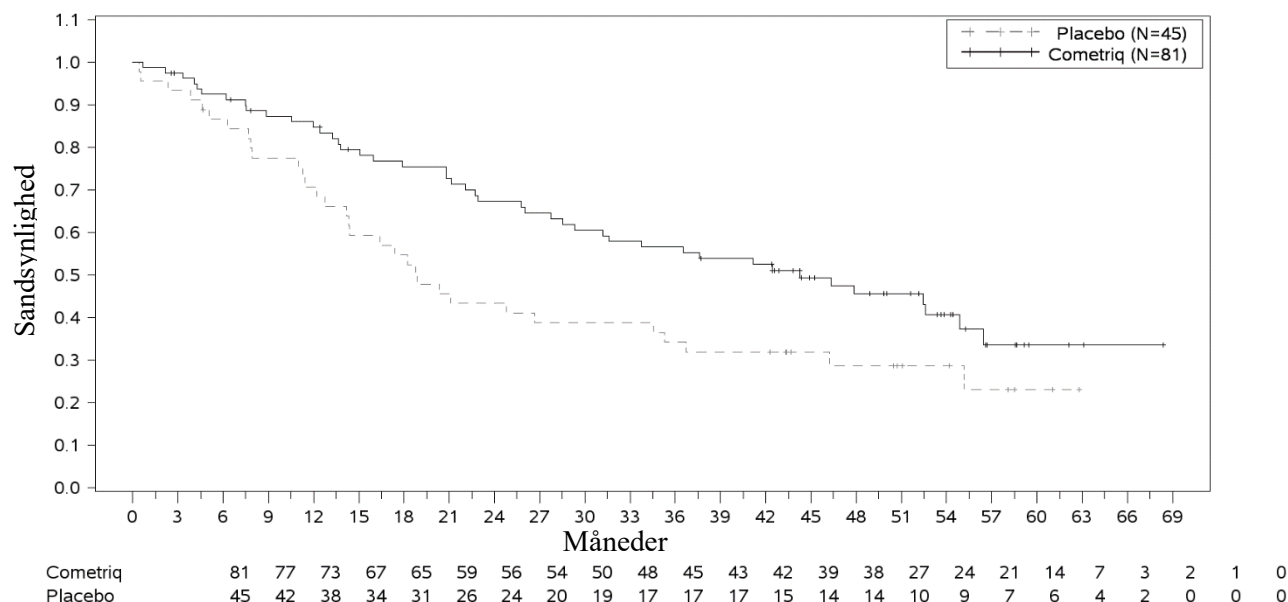
Af de 215 forsøgspersoner med tilstrækkelige data til bestemmelse af mutationsstatus blev 78,6 % (n=169) klassificeret som *RET*-mutationspositive (hvoraf 126 var positive for M918T-mutationen), og 21,4 % (n=46) blev klassificeret som *RET*-mutationsnegative. For yderligere 115 forsøgspersoner kunne *RET*-mutationsstatus ikke bestemmes eller var uklar. Alle tre undergrupper viste øget PFS i cabozantinib-armen sammenlignet med placebo-armen (HR'er på henholdsvis 0,23, 0,53, og 0,30 for *RET*-mutationspositive, -negative og ukendte undergrupper). De objektive responsrater målt i disse undergrupper var generelt konsistente med PFS-resultaterne, med *RET*-mutationspositive, -negative og ukendte undergrupper udvisende tumorresponsrater på henholdsvis 32 %, 22 % og 25 %.

Yderligere genetisk analyse viste, at en lille del af patienterne husede somatiske tumormutationer i *HRAS*, *KRAS* eller *NRAS*. Disse patienter (n=16) udviste signifikant forlængelse af PFS (HR på 0,15) og en objektiv responsrate på 31 %. *RET*-mutation negative patienter uden bevis for RAS mutation

(n=33) udviste en nedsat PFS-fordel på cabozantinib (HR på 0,87) og en lavere responsrate på 18 % sammenlignet med andre mutationsundergrupper.

En signifikant forbedring i OS blev observeret i undergruppen af *RET*-M918T-mutationspositive patienter (n=81/219 i cabozantinib-armen): 44,3 måneder i cabozantinib-armen vs. 18,9 måneder i placebo-armen (HR = 0,60; p = 0,0255). Der var ingen forbedring i de *RET*-M918T-negative og ukendte undersgrupper.

**Figur 3: Kaplan-Meier analyse af OS blandt forsøgspersoner med en *RET*-M918T-mutation**



### Pædiatrisk population

Det Europæiske Lægemiddelagentur har udsat forpligtelsen at fremlægge resultaterne af studier med cabozantinib i en eller flere undergrupper af den pædiatriske population ved behandlingen af maligne, faste tumorer (se pkt. 4.2 for oplysninger om pædiatrisk anvendelse).

## 5.2 Farmakokinetiske egenskaber

### Absorption

Efter oral administration af cabozantinib opnås cabozantinib-peak-plasmakoncentrationer 2 til 5 timer efter dosering. Plasmakoncentrations-tids-profiler viser endnu en absorptionstop cirka 24 timer efter administration, hvilket antyder, at cabozantinib kan gennemgå enterohepatisk recirkulation.

Gentagen daglig dosering af cabozantinib på 140 mg i 19 dage resulterede i cirka en 4- til 5-dobbelt middel cabozantinib akkumulation (baseret på AUC) sammenlignet med administration af en enkelt dosis; steady state opnås på cirka dag 15.

Et måltid med højt fedtindhold øgede moderat  $C_{max}$ - og AUC-værdier (henholdsvis 41 % og 57 %) relativt til fastende tilstande hos raske frivillige, der fik en enkelt 140 mg oral cabozantinibdosis. Der er ingen oplysninger om den nøjagtige virkning af føde taget 1 time efter administration af cabozantinib.

Der kunne ikke påvises bioækvivalens mellem cabozantinibkapsel- og tabletformuleringerne efter en enkelt dosis på 140 mg hos raske frivillige. Der blev observeret en 19 % stigning i  $C_{max}$  i tabletformuleringen (CABOMETYX) sammenlignet med kapselformuleringen (COMETRIQ). AUC i cabozantinibtabletformuleringen (CABOMETYX) og cabozantinibkapselformuleringen (COMETRIQ) mindede om hinanden (<10 % forskel).

### Fordeling

Cabozantinib er yderst proteinbundet *in vitro* i humant plasma ( $\geq 99,7\%$ ). Baseret på den populationsfarmakokinetiske (PK) model, er fordelingsvolumen (V/F) cirka 349 liter (SE:  $\pm 2,73\%$ ).

Proteinbindingen var ikke ændret hos forsøgspersoner med let til moderat nedsat nyre- eller leverfunktion.

### Biotransformation

Cabozantinib blev metaboliseret *in vivo*. Der var fire metaboliter tilstede i plasma ved eksponeringer (AUC) større end 10 % af moderstoffet: XL184-N-oxid, XL184 amid spaltningprodukt, XL184 monohydroxysulfat og 6-desmethylamid spaltningprodukt sulfat. To ikke-konjugerede metaboliter (XL184-N-oxid og XL184 amid spaltningprodukt), der besidder  $<1\%$  af on-target kinasehæmningspotentialet af moderstoffet cabozantinib, hver repræsenterende  $<10\%$  af total lægemiddelrelateret plasmaeksponering.

Cabozantinib er et substrat for CYP3A4-metabolisme *in vitro*, som et neutraliserende antistof til CYP3A4-hæmmede dannelsen af metabolit XL184 N-oxid med  $>80\%$  i en NADPH-katalyseret human lever mikrosomal (HLM) inkubation; som en kontrast havde neutraliserende antistoffer over for CYP1A2, CYP2A6, CYP2B6, CYP2C8, CYP2C19, CYP2D6 og CYP2E1 ingen effekt på dannelsen af cabozantinib metabolit. Et neutraliserende antistof over for CYP2C9 viste en minimal effekt på dannelsen af cabozantinib metabolit (dvs. en  $<20\%$  reduktion).

### Elimination

Plasma terminal halveringstid for cabozantinib i studier med enkelt dosis hos raske frivillige er cirka 120 timer. Mean clearance (CL/F) ved steady-state hos cancerpatienter blev estimeret til at være 4,4 l/t i en PK-analyse af populationen. Inden for en 48-dages indsamlingsperiode efter en enkelt dosis  $^{14}\text{C}$ -cabozantinib hos raske frivillige, blev cirka 81 % af den totalt administrerede radioaktivitet genfundet med 54 % i fæces og 27 % i urin.

### Farmakokinetik i specielle patientpopulationer

#### Nedsat nyrefunktion

Resultater fra et studie hos patienter med nedsat nyrefunktion indikerer, at ratioerne af middelværdierne beregnet ved mindste kvadraters metode for plasmecabozantinib,  $C_{\max}$  og  $AUC_{0-\infty}$  var 19 % og 30 % højere hos forsøgspersoner med let nedsat nyrefunktion (90 % CI for  $C_{\max}$  91,60 % til 155,51 %;  $AUC_{0-\infty}$  98,79 % til 171,26 %) og 2 % og 6-7 % højere (90 % CI for  $C_{\max}$  78,64 % til 133,52 %;  $AUC_{0-\infty}$  79,61 % til 140,11 %) hos forsøgspersoner med moderat nedsat nyrefunktion sammenlignet med forsøgspersoner med normal nyrefunktion. Patienter med svært nedsat nyrefunktion er ikke blevet undersøgt.

#### Nedsat leverfunktion

Resultater fra et studie med patienter med nedsat leverfunktion indikerer, at eksponeringen ( $AUC_{0-\infty}$ ) øgedes med henholdsvis 81 % og 63 % hos forsøgspersoner med let og moderat nedsat leverfunktion (90 % CI for  $AUC_{0-\infty}$ : 121,44 % til 270,34 % ved let og 107,37 % til 246,67 % ved moderat nedsat leverfunktion). Patienter med svært nedsat leverfunktion er ikke blevet undersøgt.

#### Race

Ingen data er tilgængelige for at kunne bestemme en forskel i farmakokinetikken baseret på race.

## **5.3 Non-kliniske sikkerhedsdata**

Følgende bivirkninger er set i dyrestudier efter eksponering for plasmakoncentrationer, der svarer til human-terapeutiske doser. Disse bivirkninger er ikke observeret i kliniske studier, men anses for at være klinisk relevante:

Hos rotte og hund i gentaget-dosis toksicitetsstudier op til 6 måneders varighed, var målorganer for toksicitet mave-tarmkanalen, lymfæv, nyre-, binyre- og reproduktionsvejs-væv. Niveauerne uden observerede bivirkninger (NOAEL) for disse fund var under humane kliniske eksponeringsniveauer ved den tilsligtede terapeutiske dosis.

Cabozantinib har ikke udvist mutagent eller klastogent potentiale i et standardbatteri af analyser til bestemmelse af genotoksicitet. Cabozantinibs karcinogene potentiale er blevet evalueret hos to arter: rasH2-transgene mus og Sprague-Dawley-rotter. I det 2-årige karcinogenicitetsstudie med rotter bestod de cabozantinib-relaterede neoplastiske fund af en øget forekomst af benigt fæokromocytom, alene eller i kombination med malignt fæokromocytom/komplekst malignt fæokromocytom i binyremarven hos begge køn ved eksponering et stykke under den tilsigtede eksponering hos mennesker. Den kliniske relevans af de observerede neoplastiske læsioner hos rotter er uvis, men vil sandsynligvis være lille. Cabozantinib var ikke karcinogent i rasH2-musemodellen ved en eksponering, der var anelse højere end den tilsigtede terapeutiske eksponering hos mennesker.

Fertilitetsstudier hos rotter har vist reduceret fertilitet hos hanner og hunner. Ydermere blev der observeret hypospermatogenese hos hanhunde ved eksponeringsniveauer under det kliniske eksponeringsniveau ved den tilsigtede terapeutiske dosis til mennesker.

Embryo-føtale udviklingsstudier blev udført på rotter og kaniner. Hos rotter medførte cabozantinib postimplantationstab, føtalt ødem, hareskår/ganespalte, dermal aplasi og knækket eller rudimentær hale. Hos kaniner producerede cabozantinib ændringer i føtalt bløddelsvæv (reduceret størrelse på milten, lille eller manglende intermediær lunge-del) og øget føtal incidens af totale misdannelser. NOAEL for embryo-føtal toksicitet og teratogene fund var under humane kliniske eksponeringsniveauer ved den tilsigtede terapeutiske dosis.

Juvenile rotter (sammenlignelig med en >2 år gammel pædiatrisk population), der fik cabozantinib, udviste øgede WBC-parametre, nedsat hæmatopoiese, pubertetsalder/umodent kvindeligt reproduktionssystem (uden forsinket vaginal åbning), abnormaliteter af tænderne, reduceret mineralindhold og densitet af knoglerne, leverpigmentering og hyperplasi af galdeveje. Fund i uterus/ovarier og nedsat hæmatopoiese syntes at være forbigående, mens virkninger på knogleparametre og leverpigmentering var vedblivende. Evalueringer hos juvenile rotter (sammenlignelig med <2 år gammel pædiatrisk population) er ikke udført.

## **6. FARMACEUTISKE OPLYSNINGER**

### **6.1 Hjælpemidler**

#### Kapslens indhold

Mikrokrystallinsk cellulose  
Croscarmellosenatrium  
Natriumstivelsesglycolat  
Kolloid vandfri silica  
Stearinsyre

#### Kapselskal

Gelatine  
Sort jernoxid (E172) (kun 20 mg kapsler)  
Rød jernoxid (E172) (kun 80 mg kapsler)  
Titandioxid (E171)

#### Prægeblæk

Shellac  
Sort jernoxid (E172)  
Propylenglycol

### **6.2 Uforlideligheder**

Ikke relevant.

### 6.3 Opbevaringstid

3 år.

### 6.4 Særlige opbevaringsforhold

Må ikke opbevares ved temperaturer over 25 °C.

Opbevares i den originale emballage for beskyttelse mod fugt.

### 6.5 Emballagetype og pakningsstørrelser

PVC/PE/PCTFE-Al blisterpakninger med folie bagside, forseget på en sekundær, varmeforseget kortpakning.

Blisterkort indeholdende enten:

21 x 20 mg kapsler (60 mg/dag dosis som forsyning til 7 dage)

7 x 20 mg og 7 x 80 mg kapsler (100 mg/dag dosis som forsyning til 7 dage) eller

21 x 20 mg og 7 x 80 mg kapsler (140 mg/dag dosis som forsyning til 7 dage)

28-dages pakning indeholdende:

84 kapsler (4 blisterkort med 21 x 20 mg) (60 mg/dag dosis som forsyning til 28 dage)

56 kapsler (4 blisterkort med 7 x 20 mg og 7 x 80 mg) (100 mg/dag dosis som forsyning til 28 dage)

112 kapsler (4 blisterkort med 21 x 20 mg og 7 x 80 mg) (140 mg/dag dosis som forsyning til 28 dage)

### 6.6 Regler for bortskaffelse

Ikke anvendt lægemiddel samt affald heraf skal bortskaffes i henhold til lokale retningslinjer.

## 7. INDEHAVER AF MARKEDSFØRINGSTILLADELSEN

Ipsen Pharma  
65 quai Georges Gorse  
92100 Boulogne-Billancourt  
Frankrig

## 8. MARKEDSFØRINGSTILLADELSESNUMMER (-NUMRE)

EU/1/13/890/001	21 x 20 mg kapsler (60 mg/dag dosis som forsyning til 7 dage)
EU/1/13/890/002	7 x 20 mg og 7 x 80 mg kapsler (100 mg/dag dosis som forsyning til 7 dage)
EU/1/13/890/003	21 x 20 mg og 7 x 80 mg kapsler (140 mg/dag dosis som forsyning til 7 dage)
EU/1/13/890/004	84 kapsler (4 blisterkort med 21 x 20 mg) (60 mg/dag dosis som forsyning til 28 dage)
EU/1/13/890/005	56 kapsler (4 blisterkort med 7 x 20 mg og 7 x 80 mg) (100 mg/dag dosis som forsyning til 28 dage)
EU/1/13/890/006	112 kapsler (4 blisterkort med 21 x 20 mg og 7 x 80 mg) (140 mg/dag dosis som forsyning til 28 dage)

## 9. DATO FOR FØRSTE MARKEDSFØRINGSTILLADELSE/FORNYELSE AF TILLADELSEN

Dato for første markedsføringstilladelse: 21. marts 2014

Dato for seneste fornyelse: 11. februar 2021



## 10. DATO FOR ÆNDRING AF TEKSTEN

Yderligere oplysninger om dette lægemiddel findes på Det Europæiske Lægemiddelagenturs hjemmeside <http://www.ema.europa.eu> og på Lægemiddelstyrelsens hjemmeside <http://www.laegemiddelstyrelsen.dk>.

## **BILAG II**

- A. FREMSTILLER ANSVARLIG FOR BATCHFRIGIVELSE**
- B. BETINGELSER ELLER BEGRÆNSNINGER  
VEDRØRENDE UDLEVERING OG ANVENDELSE**
- C. ANDRE FORHOLD OG BETINGELSER FOR  
MARKEDSFØRINGSTILLADELSEN**
- D. BETINGELSER ELLER BEGRÆNSNINGER MED  
HENSYN TIL SIKKER OG EFFEKTIV ANVENDELSE AF  
LÆGEMIDLET**

## **A. FREMSTILLER ANSVARLIG FOR BATCHFRIGIVELSE**

Navn og adresse på den fremstiller, der er ansvarlig for batchfrigivelse

Catalent Germany Schorndorf GmbH  
Steinbeisstr. 1 und 2  
73614 Schorndorf  
Tyskland

Tjoapack Netherlands B.V.  
Nieuwe Donk 9  
4879 AC Etten-Leur  
Holland

På lægemidlets trykte indlægsseddel skal der anføres navn og adresse på den fremstiller, som er ansvarlig for frigivelsen af den pågældende batch

## **B. BETINGELSER ELLER BEGRÆNSNINGER VEDRØRENDE UDLEVERING OG ANVENDELSE**

Lægemidlet må kun udleveres efter ordination på en recept udstedt af en begrænset lægegruppe (se bilag I: Produktresumé, pkt. 4.2).

## **C. ANDRE FORHOLD OG BETINGELSER FOR MARKEDSFØRINGSTILLADELSEN**

- **Periodiske, opdaterede sikkerhedsindberetninger (PSUR'er)**

Kravene for fremsendelse af PSUR'er for dette lægemiddel fremgår af listen over EU-referencedatoer (EURD list), som fastsat i artikel 107c, stk. 7, i direktiv 2001/83/EF, og alle efterfølgende opdateringer offentliggjort på Det Europæiske Lægemiddelagenturs hjemmeside <http://www.ema.europa.eu>.

## **D. BETINGELSER ELLER BEGRÆNSNINGER MED HENSYN TIL SIKKER OG EFFEKTIV ANVENDELSE AF LÆGEMIDLET**

- **Risikostyringsplan (RMP)**

Indehaveren af markedsføringstilladelsen skal udføre de påkrævede aktiviteter og foranstaltninger vedrørende lægemiddelovervågning, som er beskrevet i den godkendte RMP, der fremgår af modul 1.8.2 i markedsføringstilladelsen, og enhver efterfølgende godkendt opdatering af RMP.

En opdateret RMP skal fremsendes:

- på anmodning fra Det Europæiske Lægemiddelagentur
- når risikostyringssystemet ændres, særlig som følge af, at der er modtaget nye oplysninger, der kan medføre en væsentlig ændring i risk/benefit-forholdet, eller som følge af, at en vigtig milepæl (lægemiddelovervågning eller risikominimering) er nået.

**BILAG III**  
**ETIKETTERING OG INDLÆGSSEDDEL**

## **A. ETIKETERING**

**MÆRKNING, DER SKAL ANFØRES PÅ DEN YDRE EMBALLAGE**

**BLISTERKORT, 60 mg dosis**

**1. LÆGEMIDLETS NAVN**

COMETRIQ 20 mg hårde kapsler  
cabozantinib

**2. ANGIVELSE AF AKTIVT STOF/AKTIVE STOFFER**

Hver hård kapsel indeholder cabozantinib (S)-malat svarende til 20 mg cabozantinib.

**3. LISTE OVER HJÆLPESTOFFER**

**4. LÆGEMIDDELFORM OG INDHOLD (PAKNINGSSTØRRELSE)**

Hårde kapsler  
20 mg  
60 mg dosis

Pakning til 60 mg daglig dosis  
21 x 20 mg kapsler (60 mg/dag dosis til forsyning i 7 dage)  
Hver 60 mg daglig dosis består af tre grå 20 mg kapsler.

**5. ANVENDELSESMÅDE OG ADMINISTRATIONSVEJ(E)**

Oral brug.  
Læs indlægssedlen inden brug.  
Indlægsseddel er inden i posen.

**6. SÆRLIG ADVARSEL OM, AT LÆGEMIDLET SKAL OPBEVARES  
UTILGÆNGELIGT FOR BØRN**

Opbevares utilgængeligt for børn.

**7. EVENTUELLE ANDRE SÆRLIGE ADVARSLER**

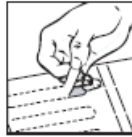
Dispenseringsinstruktioner

Tag alle kapsler i én række hver dag uden mad (patienten bør faste mindst 2 timer inden til og med 1 time efter at have taget kapslerne). Registrér datoen for den første dosis.

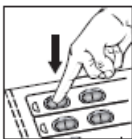
1. Tryk fligen ind.



2. Træk bagsidepapiret af.



3. Tryk kapslen gennem folien.



## **8. UDLØBSDATO**

EXP

## **9. SÆRLIGE OPBEVARINGSBETINGELSER**

Opbevares i den originale emballage til beskyttelse mod fugt.  
Må ikke opbevares ved temperaturer over 25°C.

## **10. EVENTUELLE SÆRLIGE FORHOLDSREGLER VED BORTSKAFFELSE AF IKKE ANVENDT LÆGEMIDDEL SAMT AFFALD HERAF**

Ikke anvendt lægemiddel samt affald heraf skal bortskaffes i henhold til lokale retningslinjer.

## **11. NAVN OG ADRESSE PÅ INDEHAVEREN AF MARKEDSFØRINGSTILLADELSEN**

Ipsen Pharma  
65 quai Georges Gorse  
92100 Boulogne-Billancourt  
Frankrig

## **12. MARKEDSFØRINGSTILLADELSESNUMMER (-NUMRE)**

EU/1/13/890/001

## **13. BATCHNUMMER**

Lot

**14. GENEREL KLASSIFIKATION FOR UDLEVERING**

Receptpligtigt lægemiddel.

**15. INSTRUKTIONER VEDRØRENDE ANVENDELSEN****16. INFORMATION I BRAILLESKRIFT**

COMETRIQ 20 mg

60 mg/dag dosis

**17. ENTYDIG IDENTIFIKATOR – 2D-STREGKODE**

Der er anført en 2D-stregkode, som indeholder en entydig identifikator.

**18. ENTYDIG IDENTIFIKATOR - MENNESKELIGT LÆSBARE DATA**

PC  
SN  
NN



**MÆRKNING, DER SKAL ANFØRES PÅ DEN YDRE EMBALLAGE**

**YDRE KARTON AF 28 DAGES PAKNING, 60 mg dosis (INKLUSIVE BLÅ BOKS)**

**1. LÆGEMIDLETS NAVN**

COMETRIQ 20 mg hårde kapsler  
cabozantinib

**2. ANGIVELSE AF AKTIVT STOF/AKTIVE STOFFER**

Hver hård kapsel indeholder cabozantinib (S)-malat svarende til 20 mg cabozantinib.

**3. LISTE OVER HJÆLPESTOFFER**

**4. LÆGEMIDDELFORM OG INDHOLD (PAKNINGSSTØRRELSE)**

60 mg dosis

28-dages pakning: 84 kapsler (4 blisterkort med 21 x 20 mg kapsler) (60 mg/dag dosis til forsyning i 28 dage).

Hver 60 mg daglig dosis består af tre grå 20 mg kapsler.

**5. ANVENDELSESMÅDE OG ADMINISTRATIONSVEJ(E)**

Oral brug.  
Læs indlægssedlen inden brug.

**6. SÆRLIG ADVARSEL OM, AT LÆGEMIDLET SKAL OPBEVARES  
UTILGÆNGELIGT FOR BØRN**

Opbevares utilgængeligt for børn.

**7. EVENTUELLE ANDRE SÆRLIGE ADVARSLER**

Der henvises til de individuelle blisterkort for dispenseringsinstruktioner.

**8. UDLØBSDATO**

EXP

**9. SÆRLIGE OPBEVARINGSBETINGELSER**

Opbevares i den originale emballage til beskyttelse mod fugt.  
Må ikke opbevares ved temperaturer over 25°C.

**10. EVENTUELLE SÆRLIGE FORHOLDSREGLER VED BORTSKAFFELSE AF IKKE ANVENDT LÆGEMIDDEL SAMT AFFALD HERAF**

Ikke anvendt lægemiddel samt affald heraf skal bortskaffes i henhold til lokale retningslinjer.

**11. NAVN OG ADRESSE PÅ INDEHAVEREN AF MARKEDSFØRINGSTILLADELSEN**

Ipsen Pharma  
65 quai Georges Gorse  
92100 Boulogne-Billancourt  
Frankrig

**12. MARKEDSFØRINGSTILLADELSESNUMMER (-NUMRE)**

EU/1/13/890/004      84 kapsler (4 blisterkort med 21 x 20 mg) (60 mg/dag dosis til forsyning i 28 dage)

**13. BATCHNUMMER**

Lot

**14. GENEREL KLASSIFIKATION FOR UDLEVERING**

Receiptpligtigt lægemiddel.

**15. INSTRUKTIONER VEDRØRENDE ANVENDELSEN****16. INFORMATION I BRAILLESKRIFT**

COMETRIQ 20 mg

60 mg/dag dosis

**17. ENTYDIG IDENTIFIKATOR – 2D-STREGKODE**

Der er anført en 2D-stregkode, som indeholder en entydig identifikator.

**18. ENTYDIG IDENTIFIKATOR - MENNESKELIGT LÆSBARE DATA**

PC  
SN  
NN

**MÆRKNING, DER SKAL ANFØRES PÅ DEN INDRE EMBALLAGE**

**BLISTERKORT I EN MULTIPAKNING, 60 mg dosis, (UDEN BLÅ BOKS)**

**1. LÆGEMIDLETS NAVN**

COMETRIQ 20 mg hårde kapsler  
cabozantinib

**2. ANGIVELSE AF AKTIVT STOF/AKTIVE STOFFER**

Hver hård kapsel indeholder cabozantinib (S)-malat svarende til 20 mg cabozantinib.

**3. LISTE OVER HJÆLPESTOFFER**

**4. LÆGEMIDDELFORM OG INDHOLD (PAKNINGSSTØRRELSE)**

Hårde kapsler  
20 mg  
60 mg dosis

21 x 20 mg kapsler (60 mg/dag dosis til forsyning i 7 dage). Komponent af en 28-dages pakning, må ikke sælges separat.

Pakning til 60 mg daglig dosis  
Hver 60 mg daglig dosis består af tre grå 20 mg kapsler.

**5. ANVENDELSESMÅDE OG ADMINISTRATIONSVEJ(E)**

Oral brug.  
Læs indlægssedlen inden brug.  
Indlægsseddel er inden i posen.

**6. SÆRLIG ADVARSEL OM, AT LÆGEMIDLET SKAL OPBEVARES  
UTILGÆNGELIGT FOR BØRN**

Opbevares utilgængeligt for børn.

**7. EVENTUELLE ANDRE SÆRLIGE ADVARSLER**

Dispenseringsinstruktioner  
Tag alle kapsler i én række hver dag uden mad (patienten bør faste mindst 2 timer inden til og med 1 time efter at have taget kapslerne). Registrér datoen for den første dosis.

1. Tryk fligen ind.



2. Træk bagsidepapiret af.



3. Tryk kapslen gennem folien.



## 8. UDLØBSDATO

EXP

## 9. SÆRLIGE OPBEVARINGSBETINGELSER

Opbevares i den originale emballage til beskyttelse mod fugt.  
Må ikke opbevares ved temperaturer over 25°C.

## 10. EVENTUELLE SÆRLIGE FORHOLDSREGLER VED BORTSKAFFELSE AF IKKE ANVENDT LÆGEMIDDEL SAMT AFFALD HERAF

Ikke anvendt lægemiddel samt affald heraf skal bortskaffes i henhold til lokale retningslinjer.

## 11. NAVN OG ADRESSE PÅ INDEHAVEREN AF MARKEDSFØRINGSTILLADELSEN

Ipsen Pharma  
65 quai Georges Gorse  
92100 Boulogne-Billancourt  
Frankrig

## 12. MARKEDSFØRINGSTILLADELSESNUMMER (-NUMRE)

EU/1/13/890/004      84 kapsler (4 blisterkort med 21 x 20 mg) (60 mg dosis til forsyning i 28 dage)

**13. BATCHNUMMER**

Lot

**14. GENEREL KLASSIFIKATION FOR UDLEVERING**

Receiptpligtigt lægemiddel.

**15. INSTRUKTIONER VEDRØRENDE ANVENDELSEN**

**16. INFORMATION I BRAILLESKRIFT**

**17. ENTYDIG IDENTIFIKATOR – 2D-STREGKODE**

**18. ENTYDIG IDENTIFIKATOR - MENNESKELIGT LÆSBARE DATA**

**MÆRKNING, DER SKAL ANFØRES PÅ DEN YDRE EMBALLAGE****BLISTERKORT, 100 mg dosis****1. LÆGEMIDLETS NAVN**

COMETRIQ 20 mg hårde kapsler  
COMETRIQ 80 mg hårde kapsler  
cabozantinib

**2. ANGIVELSE AF AKTIVT STOF/AKTIVE STOFFER**

Hver hård kapsel indeholder cabozantinib (S)-malat svarende til 20 mg eller 80 mg cabozantinib.

**3. LISTE OVER HJÆLPESTOFFER****4. LÆGEMIDDELFORM OG INDHOLD (PAKNINGSSTØRRELSE)**

Hårde kapsler  
20 mg og 80 mg  
100 mg dosis

Pakning til 100 mg daglig dosis  
7 x 20 mg kapsler og 7 x 80 mg kapsler (100 mg/dag dosis til forsyning i 7 dage).  
Hver 100 mg daglig dosis består af én grå 20 mg kapsel og én orange 80 mg kapsel.

**5. ANVENDELSESMÅDE OG ADMINISTRATIONSVEJ(E)**

Oral brug.  
Læs indlægssedlen inden brug.  
Indlægsseddel er inden i posen.

**6. SÆRLIG ADVARSEL OM, AT LÆGEMIDLET SKAL OPBEVARES  
UTILGÆNGELIGT FOR BØRN**

Opbevares utilgængeligt for børn.

**7. EVENTUELLE ANDRE SÆRLIGE ADVARSLER**

Dispenseringsinstruktioner  
Tag alle kapsler i én række hver dag uden mad (patienten bør faste mindst 2 timer inden til og med 1 time efter at have taget kapslerne). Registrér datoen for den første dosis.

1. Tryk fligen ind.



2. Træk bagsidepapiret af.



3. Tryk kapslen gennem folien.



## **8. UDLØBSDATO**

EXP

## **9. SÆRLIGE OPBEVARINGSBETINGELSER**

Opbevares i den originale emballage for beskyttelse mod fugt.  
Må ikke opbevares ved temperaturer over 25°C.

## **10. EVENTUELLE SÆRLIGE FORHOLDSREGLER VED BORTSKAFFELSE AF IKKE ANVENDT LÆGEMIDDEL SAMT AFFALD HERAF**

Ikke anvendt lægemiddel samt affald heraf skal bortskaffes i henhold til lokale retningslinjer.

## **11. NAVN OG ADRESSE PÅ INDEHAVEREN AF MARKEDSFØRINGSTILLADELSEN**

Ipsen Pharma  
65 quai Georges Gorse  
92100 Boulogne-Billancourt  
Frankrig

## **12. MARKEDSFØRINGSTILLADELSESNUMMER (-NUMRE)**

EU/1/13/890/002



**13. BATCHNUMMER**

Lot

**14. GENEREL KLASSIFIKATION FOR UDLEVERING**

Receiptpligtigt lægemiddel.

**15. INSTRUKTIONER VEDRØRENDE ANVENDELSEN****16. INFORMATION I BRAILLESKRIFT**

COMETRIQ 20 mg  
COMETRIQ 80 mg

100 mg/dag dosis

**17. ENTYDIG IDENTIFIKATOR – 2D-STREGKODE**

Der er anført en 2D-stregkode, som indeholder en entydig identifikator.

**18. ENTYDIG IDENTIFIKATOR - MENNESKELIGT LÆSBARE DATA**

PC  
SN  
NN

**MÆRKNING, DER SKAL ANFØRES PÅ DEN YDRE EMBALLAGE**

**YDRE KARTON AF 28 DAGES PAKNING, 100 mg dosis (INKLUSIVE BLÅ BOKS)**

**1. LÆGEMIDLETS NAVN**

COMETRIQ 20 mg hårde kapsler  
COMETRIQ 80 mg hårde kapsler  
cabozantinib

**2. ANGIVELSE AF AKTIVT STOF/AKTIVE STOFFER**

Hver hård kapsel indeholder cabozantinib (S)-malat svarende til 20 mg eller 80 mg cabozantinib.

**3. LISTE OVER HJÆLPESTOFFER**

**4. LÆGEMIDDELFORM OG INDHOLD (PAKNINGSSTØRRELSE)**

100 mg dosis

28-dages pakning: 56 kapsler (4 blisterkort med 7 x 20 mg kapsler og 7 x 80 mg kapsler) (100 mg/dag dosis til forsyning i 28 dage).

Hver 100 mg daglig dosis består af én grå 20 mg kapsel og én orange 80 mg kapsel.

**5. ANVENDELSESMÅDE OG ADMINISTRATIONSVEJ(E)**

Oral brug.  
Læs indlægssedlen inden brug.

**6. SÆRLIG ADVARSEL OM, AT LÆGEMIDLET SKAL OPBEVARES  
UTILGÆNGELIGT FOR BØRN**

Opbevares utilgængeligt for børn.

**7. EVENTUELLE ANDRE SÆRLIGE ADVARSLER**

Der henvises til de individuelle blisterkort for dispenseringsinstruktioner.

**8. UDLØBSDATO**

EXP

**9. SÆRLIGE OPBEVARINGSBETINGELSER**

Opbevares i den originale emballage for beskyttelse mod fugt.  
Må ikke opbevares ved temperaturer over 25°C.

**10. EVENTUELLE SÆRLIGE FORHOLDSREGLER VED BORTSKAFFELSE AF IKKE ANVENDT LÆGEMIDDEL SAMT AFFALD HERAF**

Ikke anvendt lægemiddel samt affald heraf skal bortskaffes i henhold til lokale retningslinjer.

**11. NAVN OG ADRESSE PÅ INDEHAVEREN AF MARKEDSFØRINGSTILLADELSEN**

Ipsen Pharma  
65 quai Georges Gorse  
92100 Boulogne-Billancourt  
Frankrig

**12. MARKEDSFØRINGSTILLADELSESNUMMER (-NUMRE)**

EU/1/13/890/005 56 kapsler (4 blisterkort med 7 x 20 mg og 7 x 80 mg) (100 mg/dag dosis til forsyning i 28 dage)

**13. BATCHNUMMER**

Lot

**14. GENEREL KLASSIFIKATION FOR UDLEVERING**

Receiptpligtigt lægemiddel.

**15. INSTRUKTIONER VEDRØRENDE ANVENDELSEN****16. INFORMATION I BRAILLESKRIFT**

COMETRIQ 20 mg  
COMETRIQ 80 mg

100 mg/dag dosis

**17. ENTYDIG IDENTIFIKATOR – 2D-STREGKODE**

Der er anført en 2D-stregkode, som indeholder en entydig identifikator.

**18. ENTYDIG IDENTIFIKATOR - MENNESKELIGT LÆSBARE DATA**

PC  
SN  
NN

**MÆRKNING, DER SKAL ANFØRES PÅ DEN INDRE EMBALLAGE**

**BLISTERKORT I EN MULTIPAKNING, 100 mg dosis, (UDEN BLÅ BOKS)**

**1. LÆGEMIDLETS NAVN**

COMETRIQ 20 mg hårde kapsler  
COMETRIQ 80 mg hårde kapsler  
cabozantinib

**2. ANGIVELSE AF AKTIVT STOF/AKTIVE STOFFER**

Hver hård kapsel indeholder cabozantinib (S)-malat svarende til 20 mg eller 80 mg cabozantinib.

**3. LISTE OVER HJÆLPESTOFFER**

**4. LÆGEMIDDELFORM OG INDHOLD (PAKNINGSSTØRRELSE)**

Hårde kapsler  
20 mg og 80 mg  
100 mg dosis

7 x 20 mg kapsler og 7 x 80 mg kapsler (100 mg/dag dosis til forsyning i 7 dage). Komponent af en 28-dages pakning, må ikke sælges separat.

Pakning til 100 mg daglig dosis  
Hver 100 mg daglig dosis består af én grå 20 mg kapsel og én orange 80 mg kapsel.

**5. ANVENDELSESMÅDE OG ADMINISTRATIONSVEJ(E)**

Oral brug.  
Læs indlægssedlen inden brug.  
Indlægsseddel er inden i posen.

**6. SÆRLIG ADVARSEL OM, AT LÆGEMIDLET SKAL OPBEVARES  
UTILGÆNGELIGT FOR BØRN**

Opbevares utilgængeligt for børn.

**7. EVENTUELLE ANDRE SÆRLIGE ADVARSLER**

Dispenseringsinstruktioner  
Tag alle kapsler i én række hver dag uden mad (patienten bør faste mindst 2 timer inden til og med 1 time efter at have taget kapslerne). Registrér datoen for den første dosis.

1. Tryk fligen ind.



2. Træk bagsidepapiret af.



3. Tryk kapslen gennem folien.



## 8. UDLØBSDATO

EXP

## 9. SÆRLIGE OPBEVARINGSBETINGELSER

Opbevares i den originale emballage for beskyttelse mod fugt.  
Må ikke opbevares ved temperaturer over 25°C.

## 10. EVENTUELLE SÆRLIGE FORHOLDSREGLER VED BORTSKAFFELSE AF IKKE ANVENDT LÆGEMIDDEL SAMT AFFALD HERAF

Ikke anvendt lægemiddel samt affald heraf skal bortskaffes i henhold til lokale retningslinjer.

## 11. NAVN OG ADRESSE PÅ INDEHAVEREN AF MARKEDSFØRINGSTILLADELSEN

Ipsen Pharma  
65 quai Georges Gorse  
92100 Boulogne-Billancourt  
Frankrig

## 12. MARKEDSFØRINGSTILLADELSESNUMMER (-NUMRE)

EU/1/13/890/005      56 kapsler (4 blisterkort med 7 x 20 mg og 7 x 80 mg) (100 mg/dag dosis til forsyning i 28 dage)

**13. BATCHNUMMER**

Lot

**14. GENEREL KLASSIFIKATION FOR UDLEVERING**

Receiptpligtigt lægemiddel.

**15. INSTRUKTIONER VEDRØRENDE ANVENDELSEN**

**16. INFORMATION I BRAILLESKRIFT**

**17. ENTYDIG IDENTIFIKATOR – 2D-STREGKODE**

**18. ENTYDIG IDENTIFIKATOR - MENNESKELIGT LÆSBARE DATA**

**MÆRKNING, DER SKAL ANFØRES PÅ DEN YDRE EMBALLAGE****BLISTERKORT 140 mg dosis****1. LÆGEMIDLETS NAVN**

COMETRIQ 20 mg hårde kapsler  
COMETRIQ 80 mg hårde kapsler  
cabozantinib

**2. ANGIVELSE AF AKTIVT STOF/AKTIVE STOFFER**

Hver hård kapsel indeholder cabozantinib (S)-malat svarende til 20 mg eller 80 mg cabozantinib.

**3. LISTE OVER HJÆLPESTOFFER****4. LÆGEMIDDELFORM OG INDHOLD (PAKNINGSSTØRRELSE)**

Hårde kapsler  
20 mg og 80 mg  
140 mg dosis

Pakning til 140 mg daglig dosis  
21 x 20 mg kapsler og 7 x 80 mg kapsler (140 mg/dag dosis til forsyning i 7 dage).  
Hver 140 mg daglig dosis består af en kombination af tre grå 20 mg kapsler og én orange 80 mg kapsel.

**5. ANVENDELSESMÅDE OG ADMINISTRATIONSVEJ(E)**

Oral brug.  
Læs indlægssedlen inden brug.  
Indlægsseddel er inden i posen.

**6. SÆRLIG ADVARSEL OM, AT LÆGEMIDLET SKAL OPBEVARES  
UTILGÆNGELIGT FOR BØRN**

Opbevares utilgængeligt for børn.

**7. EVENTUELLE ANDRE SÆRLIGE ADVARSLER**

Dispenseringsinstruktioner  
Tag alle kapsler i én række hver dag uden mad (patienten bør faste mindst 2 timer inden til og med 1 time efter at have taget kapslerne). Registrér datoen for den første dosis.



1. Tryk fligen ind.



2. Træk bagsidepapiret af.



3. Tryk kapslen gennem folien.



## **8. UDLØBSDATO**

EXP

## **9. SÆRLIGE OPBEVARINGSBETINGELSER**

Opbevares i den originale emballage for beskyttelse mod fugt.  
Må ikke opbevares ved temperaturer over 25°C.

## **10. EVENTUELLE SÆRLIGE FORHOLDSREGLER VED BORTSKAFFELSE AF IKKE ANVENDT LÆGEMIDDEL SAMT AFFALD HERAF**

Ikke anvendt lægemiddel samt affald heraf skal bortskaffes i henhold til lokale retningslinjer.

## **11. NAVN OG ADRESSE PÅ INDEHAVEREN AF MARKEDSFØRINGSTILLADELSEN**

Ipsen Pharma  
65 quai Georges Gorse  
92100 Boulogne-Billancourt  
Frankrig

## **12. MARKEDSFØRINGSTILLADELSESNUMMER (-NUMRE)**

EU/1/13/890/003

**13. BATCHNUMMER**

Lot

**14. GENEREL KLASSIFIKATION FOR UDLEVERING**

Receptpligtigt lægemiddel.

**15. INSTRUKTIONER VEDRØRENDE ANVENDELSEN****16. INFORMATION I BRAILLESKRIFT**

COMETRIQ 20 mg

COMETRIQ 80 mg

140 mg/dag dosis

**17. ENTYDIG IDENTIFIKATOR – 2D-STREGKODE**

Der er anført en 2D-stregkode, som indeholder en entydig identifikator.

**18. ENTYDIG IDENTIFIKATOR - MENNESKELIGT LÆSBARE DATA**

PC

SN

NN

**MÆRKNING, DER SKAL ANFØRES PÅ DEN YDRE EMBALLAGE**

**YDRE KARTON AF 28 DAGES PAKNING, 140 mg dosis (INKLUSIVE BLÅ BOKS)**

**1. LÆGEMIDLETS NAVN**

COMETRIQ 20 mg hårde kapsler  
COMETRIQ 80 mg hårde kapsler  
cabozantinib

**2. ANGIVELSE AF AKTIVT STOF/AKTIVE STOFFER**

Hver hård kapsel indeholder cabozantinib (S)-malat svarende til 20 mg eller 80 mg cabozantinib.

**3. LISTE OVER HJÆLPESTOFFER**

**4. LÆGEMIDDELFORM OG INDHOLD (PAKNINGSSTØRRELSE)**

140 mg dosis

28-dages pakning: 112 kapsler (4 blisterkort med 21 x 20 mg kapsler og 7 x 80 mg kapsler (140 mg/dag dosis til forsyning i 28 dage).

Hver 140 mg daglig dosis består af en kombination af tre grå 20 mg kapsler og én orange 80 mg kapsel.

**5. ANVENDELSESMÅDE OG ADMINISTRATIONSVEJ(E)**

Oral brug.  
Læs indlægssedlen inden brug.

**6. SÆRLIG ADVARSEL OM, AT LÆGEMIDLET SKAL OPBEVARES  
UTILGÆNGELIGT FOR BØRN**

Opbevares utilgængeligt for børn.

**7. EVENTUELLE ANDRE SÆRLIGE ADVARSLER**

Der henvises til de individuelle blisterkort for dispenseringsinstruktioner.

**8. UDLØBSDATO**

EXP

**9. SÆRLIGE OPBEVARINGSBETINGELSER**

Opbevares i den originale emballage for beskyttelse mod fugt.  
Må ikke opbevares ved temperaturer over 25°C.

**10. EVENTUELLE SÆRLIGE FORHOLDSREGLER VED BORTSKAFFELSE AF IKKE ANVENDT LÆGEMIDDEL SAMT AFFALD HERAF**

Ikke anvendt lægemiddel samt affald heraf skal bortskaffes i henhold til lokale retningslinjer.

**11. NAVN OG ADRESSE PÅ INDEHAVEREN AF MARKEDSFØRINGSTILLADELSEN**

Ipsen Pharma  
65 quai Georges Gorse  
92100 Boulogne-Billancourt  
Frankrig

**12. MARKEDSFØRINGSTILLADELSESNUMMER (-NUMRE)**

EU/1/13/890/006      112 kapsler (4 blisterkort med 21 x 20 mg og 7 x 80 mg (140 mg/dag dosis til forsyning i 28 dage)

**13. BATCHNUMMER**

Lot

**14. GENEREL KLASSIFIKATION FOR UDLEVERING**

Receptpligtigt lægemiddel.

**15. INSTRUKTIONER VEDRØRENDE ANVENDELSEN****16. INFORMATION I BRAILLESKRIFT**

COMETRIQ 20 mg  
COMETRIQ 80 mg

140 mg/dag dosis

**17. ENTYDIG IDENTIFIKATOR – 2D-STREGKODE**

Der er anført en 2D-stregkode, som indeholder en entydig identifikator.

**18. ENTYDIG IDENTIFIKATOR - MENNESKELIGT LÆSBARE DATA**

PC  
SN  
NN

**MÆRKNING, DER SKAL ANFØRES PÅ DEN INDRE EMBALLAGE**

**BLISTERKORT I EN MULTIPAKNING, 140 mg dosis, (UDEN BLÅ BOKS)**

**1. LÆGEMIDLETS NAVN**

COMETRIQ 20 mg hårde kapsler  
COMETRIQ 80 mg hårde kapsler  
cabozantinib

**2. ANGIVELSE AF AKTIVT STOF/AKTIVE STOFFER**

Hver hård kapsel indeholder cabozantinib (S)-malat svarende til 20 mg eller 80 mg cabozantinib.

**3. LISTE OVER HJÆLPESTOFFER**

**4. LÆGEMIDDELFORM OG INDHOLD (PAKNINGSSTØRRELSE)**

Hårde kapsler  
20 mg og 80 mg  
140 mg dosis

21 x 20 mg kapsler og 7 x 80 mg kapsler (140 mg/dag dosis til forsyning i 7 dage). Komponent af en 28-dages pakning, må ikke sælges separat.

Pakning til 140 mg daglig dosis  
Hver 140 mg daglig dosis består af en kombination af tre grå 20 mg kapsler og én orange 80 mg kapsel.

**5. ANVENDELSESMÅDE OG ADMINISTRATIONSVEJ(E)**

Oral brug.  
Læs indlægssedlen inden brug.  
Indlægsseddel er inden i posen.

**6. SÆRLIG ADVARSEL OM, AT LÆGEMIDLET SKAL OPBEVARES  
UTILGÆNGELIGT FOR BØRN**

Opbevares utilgængeligt for børn.

**7. EVENTUELLE ANDRE SÆRLIGE ADVARSLER**

Dispenseringsinstruktioner  
Tag alle kapsler i én række hver dag uden mad (patienten bør faste mindst 2 timer inden til og med 1 time efter at have taget kapslerne). Registrér datoen for den første dosis.

1. Tryk fligen ind.



2. Træk bagsidepapiret af.



3. Tryk kapslen gennem folien.



## 8. UDLØBSDATO

EXP

## 9. SÆRLIGE OPBEVARINGSBETINGELSER

Opbevares i den originale emballage for beskyttelse mod fugt.  
Må ikke opbevares ved temperaturer over 25°C.

## 10. EVENTUELLE SÆRLIGE FORHOLDSREGLER VED BORTSKAFFELSE AF IKKE ANVENDT LÆGEMIDDEL SAMT AFFALD HERAF

Ikke anvendt lægemiddel samt affald heraf skal bortskaffes i henhold til lokale retningslinjer.

## 11. NAVN OG ADRESSE PÅ INDEHAVEREN AF MARKEDSFØRINGSTILLADELSEN

Ipsen Pharma  
65 quai Georges Gorse  
92100 Boulogne-Billancourt  
Frankrig

## 12. MARKEDSFØRINGSTILLADELSESNUMMER (-NUMRE)

EU/1/13/890/006      112 kapsler (4 blisterkort med 21 x 20 mg og 7 x 80 mg) (140 mg/dag dosis til forsyning i 28 dage)

**13. BATCHNUMMER**

Lot

**14. GENEREL KLASSIFIKATION FOR UDLEVERING**

Receiptpligtigt lægemiddel.

**15. INSTRUKTIONER VEDRØRENDE ANVENDELSEN**

**16. INFORMATION I BRAILLESKRIFT**

**17. ENTYDIG IDENTIFIKATOR – 2D-STREGKODE**

**18. ENTYDIG IDENTIFIKATOR - MENNESKELIGT LÆSBARE DATA**



## **B. INDLÆGSSEDDEL**

## Indlægsseddel: Information til patienten

**COMETRIQ 20 mg hårde kapsler**

**COMETRIQ 80 mg hårde kapsler**

cabozantinib

**Læs denne indlægsseddel grundigt, inden du begynder at tage dette lægemiddel, da den indeholder vigtige oplysninger.**

- Gem indlægssedlen. Du kan få brug for at læse den igen.
- Spørg lægen eller apotekspersonalet, hvis der er mere, du vil vide.
- Lægen har ordineret dette lægemiddel til dig personligt. Lad derfor være med at give medicinen til andre. Det kan være skadeligt for andre, selvom de har de samme symptomer, som du har.
- Kontakt lægen, hvis du får bivirkninger, herunder bivirkninger, som ikke er nævnt i denne indlægsseddel. Se punkt 4.

Se den nyeste indlægsseddel på [www.indlaegsseddel.dk](http://www.indlaegsseddel.dk).

### Oversigt over indlægssedlen

1. Virkning og anvendelse
2. Det skal du vide, før du begynder at tage COMETRIQ
3. Sådan skal du tage COMETRIQ
4. Bivirkninger
5. Opbevaring
6. Pakningsstørrelser og yderligere oplysninger

#### 1. Virkning og anvendelse

##### Hvad er COMETRIQ

COMETRIQ er et lægemiddel mod kræft, der indeholder det aktive stof cabozantinib (*S*)-malat. Det er et lægemiddel, der anvendes til behandling af medullær kræft i skjoldbruskkirtlen, en sjælden type kræft, der ikke kan fjernes ved operation eller som har spredt sig til andre dele af kroppen.

##### Sådan virker COMETRIQ

COMETRIQ blokerer virkningen af proteiner, der kaldes receptor-tyrosinkinaser (RTK'er), og som er involveret i cellevækst og udvikling af nye blodkar til at forsyne cellerne. Disse proteiner kan være til stede i store mængder i kræftceller, og ved at blokere deres virkning kan COMETRIQ forsinke hastigheden, med hvilken tumoren vokser, og hjælpe med til at afskære forsyningen af blod, som kræften har brug for.

COMETRIQ kan forsinke eller stoppe væksten af medullær kræft i skjoldbruskkirtlen. Det hjælper til med at formindske tumorer, der er forbundet med denne type kræft.

#### 2. Det skal du vide, før du begynder at tage COMETRIQ

##### Tag ikke COMETRIQ

- hvis du er allergisk over for cabozantinib eller et af de øvrige indholdsstoffer (angivet i punkt 6).

##### Advarsler og forsigtighedsregler

Kontakt lægen eller apotekspersonalet, før du tager COMETRIQ, hvis du:

- har for højt blodtryk

- har eller har haft et aneurisme (udvidelse og svækkelse af en blodårevæg) eller en rift i en blodårevæg
- har diarré
- for nylig har hostet blod op eller haft en større blødning
- har gennemgået operation inden for den sidste måned (eller hvis en operation er planlagt), inklusive tandoperationer
- har fået strålebehandling inden for de sidste 3 måneder
- har inflammatorisk tarmsygdom (for eksempel Crohns sygdom eller ulcerativ colitis eller diverticulitis)
- har fået at vide, at din kræft har spredt sig til dine luftveje eller spiserøret
- for nylig har haft en blodprop i benet, slagtilfælde eller et hjerteanfald
- tager lægemidler for at kontrollere din hjerterytme, har en langsom hjerterefrekvens, har problemer med dit hjerte eller har problemer med niveauerne af calcium, kalium eller magnesium i dit blod
- har lever- eller nyresygdom.

**Fortæl det til din læge, hvis noget af dette påvirker dig.** Du har måske behov for behandling for det, eller din læge kan beslutte at ændre din dosis af COMETRIQ eller helt stoppe behandlingen. Se også punkt 4 “*Bivirkninger*”.

Du skal også fortælle din tandlæge, at du tager COMETRIQ. Der er vigtigt for dig, at du udøver god mundpleje under behandling med COMETRIQ.

### **Børn og unge**

COMETRIQ anbefales ikke til børn eller unge. Virkningerne af COMETRIQ hos personer under 18 år er ikke kendte.

### **Brug af anden medicin sammen med COMETRIQ**

Fortæl det altid til lægen eller apotekspersonalet, hvis du tager anden medicin, for nylig har taget anden medicin eller planlægger at tage anden medicin. Dette gælder også medicin, som ikke er købt på recept. Dette skyldes, at COMETRIQ kan påvirke den måde, visse andre lægemidler fungerer. Ligeledes kan visse andre lægemidler påvirke den måde, som COMETRIQ fungerer på. Dette kan betyde, at din læge er nødt til at ændre den dosis, du tager.

- Lægemidler, der behandler svampeinfektioner, såsom itraconazol, ketoconazol og posaconazol
- Lægemidler anvendt til behandling af bakterielle infektioner (antibiotika), såsom erythromycin, clarithromycin og rifampicin
- Allergilægemidler, såsom fexofenadin
- Lægemidler til behandling af angina pectoris (brystsmerter, der skyldes utilstrækkelig blodforsyning til hjertet), såsom ranolazin
- Lægemidler anvendt til at behandle epilepsi eller krampeanfald, såsom phenytoin, carbamazepin og phenobarbital
- Naturlægemidler indeholdende perikon (*Hypericum perforatum*), som af og til anvendes til at behandle depression eller depressions-relaterede tilstande, såsom angst
- Lægemidler anvendt til at fortynde blodet, som f.eks. warfarin og dabigatran etexilat
- Lægemidler til at behandle for højt blodtryk eller andre hjertetilstande, såsom aliskiren, ambrisentan, digoxin, talinolol og tolvaptan
- Lægemidler for diabetes, såsom saxagliptin og sitagliptin
- Lægemidler anvendt til at behandle gigt, såsom colchicin
- Lægemidler anvendt til at behandle hiv eller aids, såsom ritonavir, maraviroc og emtricitabin
- Lægemidler anvendt til at behandle virusinfektioner, såsom efavirenz
- Lægemidler anvendt til at forhindre afstødning af et transplantat (ciclosporin) og ciclosporin-baseret behandling ved reumatoid arthritis og psoriasis.

## Oral prævention

Hvis du tager COMETRIQ samtidig med, at du anvender oral prævention (p-piller), er den orale prævention måske ikke effektiv. Du skal også anvende en barriere-prævention (f.eks. kondom eller pesssar), mens du tager COMETRIQ og i mindst 4 måneder efter, behandlingen er afsluttet.

## Brug af COMETRIQ sammen med mad

Undgå at indtage produkter, der indeholder grapefrugt, i den periode, hvor du tager dette lægemiddel, da det kan øge niveauerne af COMETRIQ i dit blod.

## Graviditet, amning og frugtbarhed

**Undgå at blive gravid under behandlingen med COMETRIQ.** Hvis du eller din partner kan blive gravid, så anvend passende prævention under behandlingen og i mindst 4 måneder efter behandlingen er afsluttet. Tal med din læge om, hvilke præventionsmetoder er passende, mens du tager COMETRIQ. Se punkt 2.

Fortæl det til lægen, hvis du eller din partner bliver gravid eller planlægger at blive gravid, mens du tager COMETRIQ.

**Tal med din læge INDEN du tager COMETRIQ,** hvis du eller din partner overvejer eller planlægger at få en baby efter din behandling er afsluttet. Der er en mulighed for, at din frugtbarhed kan blive påvirket af behandlingen med COMETRIQ.

Kvinder, der tager COMETRIQ, bør ikke amme under behandlingen og i mindst 4 måneder efter, behandlingen er afsluttet, da cabozantinib og/eller dets metaboliter kan udskilles i brystmælk og være skadeligt for dit barn.

## Trafik- og arbejdssikkerhed

Udvis forsigtighed under kørsel eller ved brug af maskiner. Husk på, at behandling med COMETRIQ kan få dig til at føle dig træt eller svag.

## COMETRIQ indeholder natrium

Dette lægemiddel indeholder mindre end 1 mmol natrium (23 mg) pr. kapsel, dvs. det er i det væsentlige natriumfrit.

## 3. Sådan skal du tage COMETRIQ

Tag altid lægemidlet nøjagtigt efter lægens eller apotekspersonalets anvisning. Er du i tvivl, så spørg lægen eller apotekspersonalet.

Du skal fortsætte med at tage dette lægemiddel, indtil din læge beslutter at standse din behandling. Hvis du oplever alvorlige bivirkninger, kan din læge beslutte at ændre din dosis eller stoppe behandlingen tidligere end oprindeligt planlagt. Din læge vil afgøre, om du har behov for at få din dosis justeret, især de første otte uger af behandlingen med COMETRIQ.

COMETRIQ skal tages én gang om dagen. Afhængig af den dosis, du har fået ordineret, er antallet af kapsler, der skal tages, som følger:

- 140 mg (1 orange 80 mg kapsel og 3 grå 20 mg kapsler)
- 100 mg (1 orange 80 mg kapsel og 1 grå 20 mg kapsel)
- 60 mg (3 grå 20 mg kapsler)

Din læge vil afgøre, hvad der er den rette dosis for dig.

Dine kapsler leveres i et blisterkort organiseret efter den ordinerede dosis. Hvert blisterkort har nok kapsler til at vare syv dage (én uge). Dine kapsler findes også som en 28-dages pakning, der indeholder kapsler nok til at vare 28 dage, i 4 blisterkort med kapsler til 7 dage på hvert kort.

Tag hver dag kapslerne på tværs af rækken. Flere oplysninger på blisterkortene omfatter, hvor mange kapsler du skal tage og hvor mange kapsler i alt, der er i hvert blisterkort, er beskrevet nedenfor under punkt 6. For at hjælpe dig med at huske dine doser, så skriv datoen, hvor du tog din første dosis på pladsen ved siden af kapslerne. Gør følgende for at tage kapslerne til din dosis ud:

1. Tryk fligen ind



2. Træk bagpapiret af



3. Tryk kapslen gennem folien



COMETRIQ må **ikke** tages sammen med mad. Du må ikke spise noget i mindst 2 timer før, du tager COMETRIQ, og i 1 time efter at have taget lægemidlet. Synk kapslerne én ad gangen med vand. Du må ikke åbne dem.

#### **Hvis du har taget for meget COMETRIQ**

Hvis du har taget flere COMETRIQ, end du har fået besked på, så kontakt en læge, eller tag straks på hospitalet med kapslerne og denne indlægsseddel.

#### **Hvis du har glemt at tage COMETRIQ**

- Hvis der stadig er 12 timer eller mere indtil din næste dosis, så tag den glemte dosis lige så snart, du kommer i tanker om det. Tag din næste dosis på det normale tidspunkt.
- Hvis din næste dosis skal tages om mindre end 12 timer, så lad være med at tage den dosis, som du har glemt. Tag din næste dosis på det normale tidspunkt.

#### **Hvis du holder op med at bruge COMETRIQ**

Hvis du stopper behandlingen, kan det stoppe effekten af medicinen. Stop ikke behandlingen med COMETRIQ, medmindre du har drøftet det med din læge. Spørg lægen, hvis der er noget, du er i tvivl om.

## **4. Bivirkninger**

Dette lægemiddel kan som alle andre lægemidler give bivirkninger, men ikke alle får bivirkninger. Hvis du får bivirkninger, vil din læge måske bede dig om at tage COMETRIQ i en lavere dosis. Din læge kan også ordinere andre lægemidler som hjælp til at kontrollere dine bivirkninger.

**Fortæl det straks til din læge, hvis du bemærker nogen af følgende bivirkninger – du kan have behov for hurtig medicinsk behandling:**

- Symptomer omfattende smerter i maven, kvalme, opkastning, forstoppelse eller feber. Disse kan være tegn på en perforation af mave-tarm-kanalen; et hul, der udvikler sig i din mave eller tarm, som kan være livstruende.
- Hævelse, smerter i dine hænder og fødder eller kortåndethed.

- Et sår, der ikke heler op.
- Opkastning eller hosten blod op, hvilket kan være klart rødt eller ligne kaffegrums.
- Smerter i munden, tænderne og/eller kæben, hævelse eller sår inde i munden, manglende følelse i eller en følelse af tyngde i kæben eller løsningen af en tand. Dette kan være tegn på knoglebeskadigelse i kæben (osteonekrose).
- Krampeanfald, hovedpiner, konfusion eller problemer med at koncentrere sig. Disse kan være tegn på en tilstand, der kaldes posterior reversibelt encefalopatisyndrom (PRES). PRES er ikke almindelig (påvirker færre end 1 ud af 100 personer).
- Diarré, der er alvorlig, og ikke synes at blive bedre.

#### **Andre bivirkninger omfatter:**

#### **Meget almindelige bivirkninger (kan påvirke flere end 1 ud af 10 personer)**

- Uro i maven, inklusive diarré, kvalme, opkastning, forstoppelse, fordøjelsesbesvær og mavesmerter
- Synkebesvær
- Blister, smerter i hænderne eller fødsålerne, udslæt på eller rødme på huden, tør hud
- Nedsat appetit, vægttab, ændret smagsans
- Træthed, svaghed, hovedpine, svimmelhed
- Ændringer i hårfarve (lysner), hårtab
- Forhøjet blodtryk (hypertension)
- Rødme, hævelse eller smerter i munden eller svælget, taleproblemer, hæshed
- Ændringer i blodprøver, der bruges til at overvåge den almene helbredstilstand og leveren, lave niveauer af elektrolytter (såsom magnesium, calcium eller kalium)
- Lavt antal blodplader
- Ledsmerter, muskeltrækninger
- Hævede lymfekirtler
- Smerter i armene, hænderne, benene eller fødderne.

#### **Almindelige bivirkninger (kan påvirke op til 1 ud af 10 personer)**

- Angst, depression, forvirring
- Generaliserede smerter, bryst- eller muskelsmerter, ørepine, ringen for ørerne
- Svaghed eller nedsat følelse eller prikken i lemmerne
- Kulderystelser, rysten
- Dehydrering
- Inflammation af maven eller bugspytkirtlen
- Inflammation af læberne eller mundvigene
- Inflammation ved hårrødderne, acne, blærer (på dele af kroppen udover hænder og fødder)
- Hævelse i ansigtet og i andre dele af kroppen
- Tab af eller ændret smagssans
- Fald i blodtryk (hypotension)
- Hurtige og uregelmæssige hjerteslag (atrieflimmer)
- Lysnen af huden, afskallende hud, usædvanlig bleg hud
- Unormal hårvækst
- Hæmorider
- Lungebetændelse
- Smerter i munden, tænderne og/eller kæben, hævelse eller sår inde i munden, manglende følelse i eller en følelse af tyngde i kæben eller løsningen af en tand. Dette kan være tegn på knoglebeskadigelse af kæben (osteonekrose)
- Nedsat aktivitet i skjoldbruskkirtlen; symptomer kan omfatte: træthed, vægtøgning, forstoppelse, følelse af kold og tør hud
- Lavt antal hvide blodlegemer
- Nedsat indhold af fosfat i blodet

- Rift eller hul eller blødning i din mave eller tarmene, inflammation eller rift i endetarmen, blødninger i lungerne eller luftrøret
- Unormal forbindelse af vævet i dit fordøjelsessystem. Symptomerne kan omfatte kraftig eller vedblivende mavepine
- Unormal forbindelse af vævet i dit luftrør, spiserør eller dine lunger
- Byld (ansamling af pus med hævelse og inflammation) i maven eller bækkenområdet eller i dine tænder/gummer
- Blodpropper i blodkar og i lungerne
- Slagtilfælde
- Svampeinfektioner, der kan opstå i huden, munden eller kønsorganerne
- Sår, der har svært ved at hele op
- Protein eller blod i urinen, galdesten, smertefuld vandladning
- Sløret syn
- Øgning af niveauet af bilirubin i dit blod (hvilket kan resultere i gulsot/gulfarvning af hud og øjne)
- Fald i niveauerne af protein i dit blod (albumin)
- Unormal nyrefunktionstest (øget mængde kreatinin i blodet)
- Forhøjet niveau af proteinet lipase i blodet.

#### **Ikke almindelige bivirkninger** (kan påvirke 1 ud af 100 personer)

- Inflammation af spiserøret; symptomer kan omfatte halsbrand, brystmerter, kvalme, ændret smagssans, oppustethed, bøvsen og fordøjelsesbesvær
- Infektion og inflammation i lungen, kollaps af lunge
- Hudsår, cyster, røde pletter i ansigtet eller på lårene
- Ansigtssmerter
- Ændringer i testresultater, der måler blodkoagulation eller blodlegemer
- Tab af koordination i dine muskler, skade på skeletmuskulatur
- Tab af opmærksomhed, bevidsthedstab, ændringer i tale, delirium, unormale drømme
- Brystmerter, som skyldes blokeringer i arterierne, hurtig hjertefrekvens
- Leverskade, nyresvigt
- Nedsat hørelse
- Inflammation i øjnene, grå stær
- Prop/blodprop, der bevæger sig gennem arterierne og sætter sig fast
- Ophør af menstruation, vaginalblødning
- En tilstand, der kaldes posterior reversibel encefalopatisyndrom (PRES), der giver symptomer såsom krampeanfald, hovedpine, konfusion eller besvær med at koncentrere sig.
- Alvorlig blodtryksstigning (hypertensiv krise)
- Sammenklappet lunge med luft fanget i mellemrummet mellem lunge og bryst, hvilket ofte forårsager kortåndethed (pneumothorax)

#### **Ikke kendt** (kan ikke estimeres ud fra forhåndenværende data)

- Hjerteanfald
- En udvidelse og svækkelse af en blodårevæg eller en rift i en blodårevæg (aneurismer og arterielle dissektioner)
- Betændelse i blodkarrene i huden (kutan vasculitis)

#### **Indberetning af bivirkninger**

Hvis du oplever bivirkninger, bør du tale med din læge eller apotekspersonalet. Dette gælder også mulige bivirkninger, som ikke er medtaget i denne indlægsseddel. Du eller dine pårørende kan også indberette bivirkninger direkte til Lægemiddelstyrelsen via [det nationale rapporteringssystem anført i Appendiks V](#).

Ved at indrapportere bivirkninger kan du hjælpe med at fremskaffe mere information om sikkerheden af dette lægemiddel.

## 5. Opbevaring

Opbevar lægemidlet utilgængeligt for børn.

Brug ikke lægemidlet efter den udløbsdato, der står på blisterkortet efter EXP. Udløbsdatoen er den sidste dag i den nævnte måned.

Må ikke opbevares ved temperaturer over 25 °C. Opbevares i den originale emballage for at beskytte mod fugt.

Spørg apotekspersonalet, hvordan du skal bortskaffe medicinrester. Af hensyn til miljøet må du ikke smide medicinrester i afløbet, toilettet eller skraldespanden.

## 6. Pakningsstørrelser og yderligere oplysninger

### COMETRIQ indeholder

Aktivt stof: cabozantinib (*S*)-malat.

COMETRIQ 20 mg hårde kapsler indeholder cabozantinib (*S*)-malat svarende til 20 mg cabozantinib.  
COMETRIQ 80 mg hårde kapsler indeholder cabozantinib (*S*)-malat svarende til 80 mg cabozantinib.

Øvrige indholdsstoffer:

- **Kapselindhold:** mikrokrystallinsk cellulose, croscarmelloseatrium, natriumstivelsesglycolat, kolloid vandfri silica og stearinsyre.
- **Kapselskal:** gelatine og titandioxid (E171)
  - 20 mg kapslerne indeholder også sort jernoxid (E172)
  - 80 mg kapslerne indeholder også rød jernoxid (E172)
- **Prægeblæk:** højglans shellac, sort jernoxid (E172) og propylenglycol.

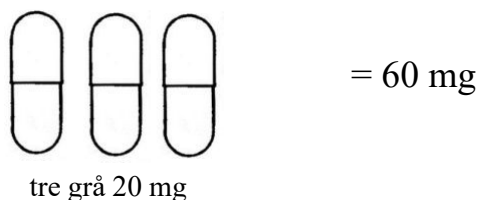
### Udseende og pakningsstørrelser

COMETRIQ 20 mg hårde kapsler er grå og har "XL184 20mg" trykt på den ene side.

COMETRIQ 80 mg hårde kapsler er orange og har "XL184 80mg" trykt på den ene side.

COMETRIQ hårde kapsler er pakket i blisterkort organiseret efter den ordinerede dosis. Hvert blisterkort indeholder tilstrækkelig medicin til 7 dage. Hver række på blisterkortet indeholder den daglige dosis.

Blisterkortet for 60 mg daglig dosis indeholder i alt énogtyve 20 mg kapsler som 7 daglige doser. Hver daglig dosis findes i én række og indeholder tre 20 mg kapsler:



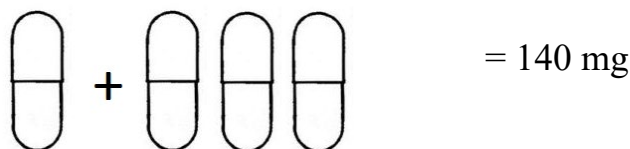
Blisterkortet for 100 mg daglig dosis indeholder i alt syv 80 mg kapsler og syv 20 mg kapsler som 7 daglige doser. Hver daglig dosis findes i én række og indeholder én 80 mg kapsel og én 20 mg kapsel:





én orange 80 mg + én grå 20 mg

Blisterkortet for 140 mg daglig dosis indeholder i alt syv 80 mg kapsler og énogtyve 20 mg kapsler som 7 doser. Hver daglig dosis findes i én række og indeholder én 80 mg kapsel og tre 20 mg kapsler:



én orange 80 mg + tre grå 20 mg

COMETRIQ hårde kapsler findes også i 28-dages pakninger:

84 kapsler (4 blisterkort med 21 x 20 mg) (60 mg/dag dosis)

56 kapsler (4 blisterkort med 7 x 20 mg og 7 x 80 mg) (100 mg/dag dosis)

112 kapsler (4 blisterkort med 21 x 20 mg og 7 x 80 mg) (140 mg/dag dosis)

Hver 28-dages pakning indeholder medicin nok til 28 dage.

### **Indehaver af markedsføringstilladelsen**

Ipsen Pharma  
65 quai Georges Gorse  
92100 Boulogne-Billancourt  
Frankrig

### **Fremstiller**

Catalent Germany Schorndorf GmbH  
Steinbeisstr. 1 und 2  
73614 Schorndorf  
Tyskland

Tjoapack Netherlands B.V.  
Nieuwe Donk 9  
4879 AC Etten-Leur  
Holland

Hvis du ønsker yderligere oplysninger om dette lægemiddel, skal du henvende dig til den lokale repræsentant for indehaveren af markedsføringstilladelsen:

### **België/Belgique/Belgien, Luxembourg/Luxemburg**

Ipsen NV  
België /Belgique/Belgien  
Tél/Tel: + 32 9 243 96 00

### **Italia**

Ipsen SpA  
Tel: + 39 02 39 22 41

### **France**

Ipsen Pharma  
Tél: + 33 1 58 33 50 00

### **Latvija**

Ipsen Pharma representative office  
Tel: +371 67622233

**България, Slovenija**

Biomapas UAB  
Литва, Litva  
Tel: +370 37 366307

**Česká republika**

Ipsen Pharma, s.r.o.  
Tel: + 420 242 481 821

**Danmark, Norge, Suomi/Finland, Sverige, Ísland**

Institut Produits Synthèse (IPSEN) AB  
Sverige/Ruotsi/Svíþjóð  
Tlf/Puh/Tel/Sími: +46 8 451 60 00

**Deutschland, Österreich**

Ipsen Pharma GmbH  
Deutschland  
Tel.: +49 89 2620 432 89

**Eesti**

Centralpharma Communications OÜ  
Tel: +372 60 15 540

**Ελλάδα, Κύπρος, Malta**

Ipsen Μονοπρόσωπη ΕΠΕ  
Ελλάδα/Greece  
Τηλ: + 30 - 210 - 984 3324

**España**

Ipsen Pharma, S.A.  
Tel: + 34 - 936 - 858 100

**Ireland, United Kingdom (Northern Ireland)**

Ipsen Pharmaceuticals Limited  
Tel: + 44 (0)1753 62 77 77

**Hrvatska**

Biomapas Zagreb d.o.o.  
Tel: +385 17 757 094

**Lietuva**

Ipsen Pharma SAS Lietuvos filialas  
Tel. + 370 700 33305

**Magyarország**

Ipsen Pharma Hungary Kft.  
Tel.: +361 555 5930

**Nederland**

Ipsen Farmaceutica B.V.  
Tel: + 31 (0) 23 554 1600

**Polska**

Ipsen Poland Sp. z o.o.  
Tel.: + 48 (0) 22 653 68 00

**Portugal**

Ipsen Portugal - Produtos Farmacêuticos S.A.  
Tel: + 351 21 412 3550

**România**

Ipsen Pharma România SRL  
Tel: + 40 21 231 27 20

**Slovenská republika**

Ipsen Pharma  
Tel: + 420 242 481 821

**Denne indlægsseddel blev senest ændret**

**Andre informationskilder**

Du kan finde yderligere oplysninger om dette lægemiddel på Det Europæiske Lægemiddelagenturs hjemmeside <http://www.ema.europa.eu/> og på Lægemiddelstyrelsens hjemmeside <http://www.laegemiddelstyrelsen.dk>.