

Lægemidlet er ikke længere autoriseret til salg

BILAG I
PRODUKTRESUMÉ

1. LÆGEMIDLETS NAVN

Dimethyl fumarate Mylan 120 mg enterokapsler, hårde
Dimethyl fumarate Mylan 240 mg enterokapsler, hårde

2. KVALITATIV OG KVANTITATIV SAMMENSÆTNING

Dimethyl fumarate Mylan 120 mg enterokapsler, hårde

Hver hård enterokapsel indeholder 120 mg dimethylfumarat

Dimethyl fumarate Mylan 240 mg enterokapsler, hårde

Hver hård enterokapsel indeholder 240 mg dimethylfumarat

Alle hjælpestoffer er anført under pkt. 6.1.

3. LÆGEMIDDELFORM

Hård enterokapsel

Dimethyl fumarate Mylan 120 mg enterokapsler, hårde

Blågrønne og hvide, hårde enterokapsler, 21,7 mm i længden, præget med "MYLAN" over "DF-120", der indeholder hvidt til råhvidt granulat med syreresistent overtræk.

Dimethyl fumarate Mylan 240 mg enterokapsler, hårde

Blågrønne, hårde enterokapsler, 21,7 mm i længden, præget med "MYLAN" over "DF-240", der indeholder hvidt til råhvidt granulat med syreresistent overtræk.

4. KLINISKE OPLYSNINGER

4.1 Terapeutiske indikationer

Dimethyl fumarate Mylan er indiceret til behandling af voksne og pædiatriske patienter i alderen 13 år og derover med recidiverende-remitterende multipel sklerose (RRMS).

4.2 Dosering og administration

Behandling skal påbegyndes under supervision af en læge med erfaring i behandling af multipel sklerose.

Dosering

Startdosis er 120 mg to gange dagligt. Efter 7 dage øges dosis til den anbefalede vedligeholdelsesdosis på 240 mg to gange dagligt (se pkt. 4.4).

Hvis en patient glemmer en dosis, må der ikke tages en dobbeltdosis. Patienten må kun tage den glemte dosis, hvis doserne kan tages med 4 timers mellemrum. Ellers skal patienten vente indtil den næste planlagte dosis.

En midlertidig dosisreduktion til 120 mg to gange dagligt kan reducere forekomsten af rødme og gastrointestinale bivirkninger. Den anbefalede vedligeholdelsesdosis på 240 mg to gange dagligt bør genoptages inden for 1 måned.

Dimethyl fumarate Mylan skal tages sammen med mad (se pkt. 5.2). Hos de patienter, der måtte opleve rødme eller gastrointestinale bivirkninger, kan indtagelse af Dimethyl fumarate Mylan sammen med mad forbedre tolerancen (se pkt. 4.4, 4.5 og 4.8).

Særlige populationer

Ældre

Der foreligger begrænsede data fra de kliniske studier om anvendelse af dimethylfumarat hos patienter fra og med 55 år, og studierne inkluderede ikke et tilstrækkeligt antal patienter fra og med 65 år til at kunne fastslå, om de reagerer anderledes end yngre patienter (se pkt. 5.2). Baseret på det aktive stofs virkningsmekanisme er der intet teoretisk grundlag for, at dosisjustering hos ældre er nødvendig.

Nedsat nyre- og leverfunktion

Dimethylfumarat er ikke blevet undersøgt hos patienter med nedsat nyre- eller leverfunktion. Baseret på kliniske farmakologiske studier er dosisjustering ikke nødvendig (se pkt. 5.2). Der skal udvises forsigtighed ved behandling af patienter med svært nedsat nyre- eller leverfunktion (se pkt. 4.4).

Pædiatrisk population

Doseringen er den samme hos voksne og pædiatriske patienter i alderen 13 år og derover. De foreliggende data er beskrevet i pkt. 4.4, 4.8, 5.1 og 5.2.

Der foreligger begrænsede data for børn i alderen 10-12 år.

Dimethylfumarats sikkerhed og virkning hos børn under 10 år er endnu ikke klarlagt.

Administration

Oral anvendelse.

Kapslen skal sluges hel. Kapslen eller dens indhold må ikke knuses, deles, opløses, suttes eller tygges, da pelleternes syreresistente overtræk forebygger gastrointestinal irritation.

4.3 Kontraindikationer

Overfølsomhed over for det aktive stof eller over for et eller flere af hjælpestofferne anført i pkt. 6.1. Formodet eller bekræftet progressiv multifokal leukoencefalopati (PML).

4.4 Særlige advarsler og forsigtighedsregler vedrørende brugen

Blodprøver/laboratorietests

Der er set ændringer i laboratorieværdier på nyreparametre i kliniske forsøg hos patienter behandlet med dimethylfumarat (se pkt. 4.8). Den kliniske betydning af disse ændringer kendes ikke. Vurdering af nyrefunktion (f.eks. kreatinin, blodureanitrogen og urinundersøgelse) anbefales inden behandlingsstart, 3 og 6 måneder efter behandlingsstart og derefter hver 6. til 12. måned samt på klinisk indikation.

Lægemedelinduceret leverskade, herunder forhøjede leverenzymer (≥ 3 øvre normalgrænse, *upper limit of normal* [ULN]) og forhøjede niveauer af total bilirubin (≥ 2 ULN), kan forekomme som følge af behandling med dimethylfumarat. Dette kan opstå umiddelbart, efter adskillige uger eller efter længere tid. Det er observeret, at bivirkningerne ophørte efter seponering af behandlingen. En vurdering af niveauerne af serum-aminotransferaser (f.eks. alaninaminotransferase [ALAT], aspartataminotransferase [ASAT]) og total bilirubin anbefales før behandlingsstart og under behandlingen på klinisk indikation.

Patienter behandlet med dimethylfumarat kan udvikle lymfopeni (se pkt. 4.8). Inden behandling med dimethylfumarat indledes, skal der foretages en aktuell komplet blodtælling, der inkluderer lymfocytter.

Hvis lymfocytallet ligger under normalområdet, skal en grundig evaluering af mulige årsager være gennemført, før behandlingen med dimethylfumarat indledes. Dimethylfumarat er ikke blevet undersøgt hos patienter med præeksisterende lave lymfocytaltal, og der skal udvises forsigtighed ved behandling af disse patienter. Dimethylfumarat bør ikke indledes hos patienter med svær lymfopeni (lymfocytaltal $< 0,5 \times 10^9/l$).

Efter behandlingsstart skal der foretages en komplet blodtælling, der inkluderer lymfocytter, hver 3. måned.

På grund af en øget risiko for progressiv multifokal leukoencefalopati (PML) anbefales særlig overvågning af patienter med lymfopeni som følger:

Dimethylfumarat bør seponeres hos patienter med langvarig svær lymfopeni (lymfocytaltal $< 0,5 \times 10^9/l$), der varer i mere end 6 måneder.

Benefit/risk-forholdet ved behandling med dimethylfumarat hos patienter med vedvarende moderat nedsat absolut lymfocytaltal $\geq 0,5 \times 10^9/l$ til $< 0,8 \times 10^9/l$, der varer i mere end 6 måneder, skal revurderes.

Hos patienter med lymfocytaltal under nedre normalgrænse (*lower limit of normal* [LLN]) som fastsat i den lokale laboratoriereference, anbefales regelmæssig kontrol af det absolutte lymfocytaltal. Øvrige faktorer, der kan øge den individuelle PML-risiko yderligere, bør overvejes (se underpunktet om PML nedenfor).

Lymfocytaltallene skal følges indtil normalisering (se pkt. 5.1). Efter normalisering, og hvis der ikke er andre behandlingsmuligheder, skal beslutningen om at genstarte behandlingen med Dimethyl fumarate Mylan efter behandlingsafbrydelse baseres på et klinisk skøn.

Magnetisk resonansscanning (MR-scanning)

Før behandlingen med dimethylfumarat indledes, skal en *baseline*-MR-scanning være til rådighed (sædvanligvis inden for 3 måneder) som reference. Behovet for yderligere MR-scanning bør overvejes i overensstemmelse med nationale og lokale anbefalinger. MR-billeddiagnostik kan overvejes som en del af en nøjere overvågning af patienter, der menes at have en øget risiko for PML. Skulle der være klinisk mistanke om PML, skal MR-scanning foretages med det samme til diagnostiske formål.

Progressiv multifokal leukoencefalopati (PML)

Der er indberettet PML hos patienter behandlet med dimethylfumarat (se pkt. 4.8). PML er en opportunistisk infektion forårsaget af John Cunningham-virus (JCV). PML kan være dødelig eller resultere i svær invaliditet.

Der er observeret tilfælde af PML ved behandling med dimethylfumarat og andre lægemidler, der indeholder fumarater, hos patienter med lymfopeni (lymfocytaltal under LLN). Langvarig moderat til svær lymfopeni synes at øge risikoen for PML med dimethylfumarat. Dog kan risikoen ikke udelukkes hos patienter med let lymfopeni.

Øvrige faktorer, der kan bidrage til en øget risiko for PML i forbindelse med lymfopeni, er:

- varigheden af behandlingen med dimethylfumarat. Der er forekommet tilfælde af PML efter cirka 1 til 5 års behandling, selvom det nøjagtige forhold med behandlingsvarigheden er ukendt.
- udtalte fald i CD4+ og især i CD8+ T-celletal, som er vigtige for immunforsvaret (se pkt. 4.8)
- tidlige immunsuppressiv eller immunmodulatorisk behandling (se nedenfor).

Læger skal evaluere deres patienter for at afgøre, om symptomerne indikerer neurologisk dysfunktion, og, hvis dette er tilfældet, om disse symptomer er typiske for MS eller kan være tegn på PML.

Ved det første tegn eller symptom, der tyder på PML, bør dimethylfumarat seponeres, og der skal udføres passende diagnostiske evalueringer, herunder undersøgelse af cerebrospinalvæsken for JCV-DNA ved hjælp af den kvantitative PCR-teknik (*Polymerase Chain Reaction*). Symptomer på PML kan ligne et MS-angreb. Typiske symptomer forbundet med PML er forskellige, udvikles i løbet af dage eller uger og omfatter progressiv svaghed i den ene side af kroppen eller klodsethed af lemmer, synsforstyrrelser og ændret tankegang, hukommelse og orientering, hvilket fører til forvirring og personlighedsændringer. Læger skal navnlig være opmærksomme på symptomer, der tyder på PML, som patienten muligvis ikke selv bemærker. Patienten skal også rådgives om at informere sin partner eller omsorgspersoner om behandlingen, da de kan bemærke symptomer, som patienten ikke selv er klar over.

PML kan kun opstå, hvis patienten har en JCV-infektion. Man skal være opmærksom på, at det ikke er undersøgt, om lymfopeni har indflydelse på nøjagtigheden af testning af serum for anti-JCV-antistoffer hos patienter behandlet med dimethylfumarat. Det skal også bemærkes, at en negativ anti-JCV-antistof-test (ved tilstedeværelsen af normale lymfocytter) ikke udelukker muligheden for senere JCV-infektion.

Hvis en patient udvikler PML, skal dimethylfumarat seponeres permanent.

Tidligere behandling med immunsuppressiv eller immunmodulerende præparater

Der er ikke udført studier, som evaluerer dimethylfumarats virkning og sikkerhed hos patienter, der er skiftet fra andre sygdomsmodificerende behandlinger til dimethylfumarat. Det er muligt, at tidligere immunsuppressiv behandling kan have indflydelse på udviklingen af PML hos patienter behandlet med dimethylfumarat.

Der er observeret tilfælde af PML hos patienter, der tidligere havde været i behandling med natalizumab, som er kendt for at medføre en risiko for udvikling af PML. Læger bør være opmærksomme på, at tilfælde af PML, der optræder kort tid efter seponering af natalizumab, ikke nødvendigvis er ledsaget af lymfopeni.

Endvidere er størstedelen af bekræftede PML-tilfælde i forbindelse med dimethylfumarat indtruffet hos patienter, der tidligere har gennemgået immunmodulerende behandling.

Når patienter skifter fra en anden sygdomsmodificerende behandling til dimethylfumarat, skal den anden terapi's halveringstid og virkningsmekanisme tages i betragtning for at undgå en additiv immunvirkning og samtidig nedsætte risikoen for reaktivering af MS. Det anbefales at foretage en komplet blodtælling, før behandling med dimethylfumarat indledes og regelmæssigt under behandlingen (se Blodprøver/laboratorietests ovenfor).

Svært nedsat nyre- og leverfunktion

Dimethylfumarat er ikke blevet undersøgt hos patienter med svært nedsat nyre- eller leverfunktion, og der skal derfor udvises forsigtighed ved brug hos disse patienter (se pkt. 4.2).

Svær aktiv gastrointestinal sygdom

Dimethylfumarat er ikke blevet undersøgt hos patienter med svær aktiv gastrointestinal sygdom, og der skal derfor udvises forsigtighed hos disse patienter.

Rødme (flushing)

I kliniske studier har 34 % af dimethylfumarat-behandlede patienter oplevet rødme. Hos hovedparten af de patienter, der oplevede rødme, var sværhedsgraden let til moderat. Data fra studier med raske frivillige tyder på, at rødme relateret til dimethylfumarat sandsynligvis er medieret via prostaglandin. Et kort behandlingsforløb med 75 mg acetylsalicylsyre uden syreresistent overtræk kan gavne patienter, der er påvirket af intolerabel rødme (se pkt. 4.5). I to studier med raske frivillige blev forekomsten og sværhedsgraden af rødme reduceret i løbet af doseringsperioden.

I kliniske studier oplevede 3 ud af i alt 2 560 patienter behandlet med dimethylfumarat alvorlig rødme, der formodentlig var overfølsomhedsreaktioner eller anafylaktoide reaktioner. Tilfældene var ikke livstruende, men førte til indlæggelse. Ordinerende læger og patienter skal være opmærksomme på dette i tilfælde af svær blussen eller rødme (se pkt. 4.2, 4.5 og 4.8).

Anafylaktiske reaktioner

Tilfælde med anafylaksi/anafylaktoide reaktioner er blevet rapporteret efter administration af dimethylfumarat hos patienter efter markedsføringen. Symptomerne kan inkludere dyspnø, hypoksi, hypotension, angioødem, udslæt eller urticaria. Mekanismen bag anafylaksi induceret af dimethylfumarat er ikke kendt. Generelt opstår disse reaktioner efter den første dosis, men de kan også opstå når som helst i løbet af behandlingen og kan være alvorlige og livstruende. Patienterne skal informeres om, at de skal afbryde behandlingen og straks søge lægehjælp, hvis de oplever tegn eller symptomer på anafylaksi. Behandlingen må ikke genoptages (se pkt. 4.8).

Infektioner

I placebokontrollerede fase III-studier var forekomsten af infektioner (60 % *versus* 58 %) og alvorlige infektioner (2 % *versus* 2 %) sammenlignelig hos patienter behandlet med henholdsvis dimethylfumarat og placebo. På grund af dimethylfumarats immunmodulerende egenskaber (se pkt. 5.1) skal det imidlertid overvejes at seponere behandlingen med Dimethyl fumarate Mylan, hvis patienten udvikler en alvorlig infektion, og fordele og risici skal revurderes, før behandlingen genoptages. Patienter, der får Dimethyl fumarate Mylan, skal informeres om at indberette symptomer på infektioner til en læge. Patienter med alvorlige infektioner bør ikke starte behandling med Dimethyl fumarate Mylan, før infektionen/infektionerne er overstået.

Der blev ikke observeret øget forekomst af alvorlige infektioner hos patienter med lymfocytalt $< 0,8 \times 10^9/l$ eller $< 0,5 \times 10^9/l$ (se pkt. 4.8). Hvis behandling fortsættes hos patienter med langvarig moderat til svær lymfopeni, kan risikoen for en opportunistisk infektion, herunder PML, ikke udelukkes (se pkt. 4.4, underafsnittet om PML).

Herpes zoster-infektioner

Der er forekommet tilfælde af herpes zoster med dimethylfumarat. De fleste af tilfældene var ikke alvorlige, men der er indberettet alvorlige tilfælde, herunder dissemineret herpes zoster, herpes zoster ophthalmicus, herpes zoster oticus, neurologisk herpes zoster-infektion, herpes zoster-meningo-encefalitis og herpes zoster-meningomyelitis. Disse tilfælde kan forekomme når som helst under behandlingen. Overvåg patienter, der tager Dimethyl fumarate Mylan, for tegn og symptomer på herpes zoster, især hvis der er rapporteret samtidig lymfocytopeni. Hvis der forekommer herpes zoster, skal der administreres en egnet behandling mod herpes zoster. Overvej at pausere Dimethyl fumarate Mylan-behandlingen hos patienter med alvorlige infektioner, indtil infektionen er overstået (se pkt. 4.8).

Påbegyndelse af behandlingen

Behandlingen med Dimethyl fumarate Mylan skal startes gradvist for at reducere forekomsten af rødme og gastrointestinale bivirkninger (se pkt. 4.2).

Fanconis syndrom

Der er indberettet tilfælde af Fanconis syndrom for et lægemiddel indeholdende dimethylfumarat i kombination med andre fumarsyreestere. En tidlig diagnosticering af Fanconis syndrom og seponering af dimethylfumarat-behandlingen er vigtig for at forhindre opståen af nedsat nyrefunktion og osteomalaci, da syndromet normalt er reversibelt. De vigtigste tegn er: proteinuri, glukosuri (med normale blodsukkerniveauer), hyperaminoaciduri og fosfaturi (muligvis samtidigt med hypofosfatæmi). Progression kan omfatte symptomer såsom polyuri, polydipsi og proksimal muskelsvaghed. I sjældne tilfælde kan der forekomme hypofosfatæmisk osteomalaci med ikke-lokaliserede knoglesmerter, forhøjet alkalisk fosfatase i serum og stress-frakturer. Det skal fremhæves, at Fanconis syndrom kan forekomme uden forhøjede kreatininniveauer eller lav glomerulær filtrationshastighed. I tilfælde af uklare symptomer bør Fanconis syndrom overvejes, og passende undersøgelser foretages.

Natriumindhold

Dette lægemiddel indeholder mindre end 1 mmol (23 mg) natrium pr. kapsel, dvs. det er i det væsentlige natriumfrit.

Pædiatrisk population

Sikkerhedsprofilen for pædiatriske patienter svarer kvalitativt til den for voksne, og advarslerne og forsigtighedsreglerne gælder derfor også for de pædiatriske patienter. Se pkt. 4.8 for kvantitative forskelle i sikkerhedsprofilen.

Dimethylfumarats langtidssikkerhed hos den pædiatriske population er endnu ikke klarlagt.

4.5 Interaktion med andre lægemidler og andre former for interaktion

Dimethyl fumarate Mylan er ikke blevet undersøgt i kombination med anti-neoplastiske eller immunsuppressive behandlinger, og der skal derfor udvises forsigtighed ved samtidig administration. I kliniske studier af multipel sklerose blev samtidig kortvarig, intravenøs kortikosteroidbehandling af angreb ikke forbundet med en klinisk relevant stigning i infektioner.

Samtidig administration af ikke-levende vacciner i henhold til nationale vaccinationsprogrammer kan overvejes under behandling med Dimethyl fumarate Mylan. I et klinisk studie med deltagelse af i alt 71 patienter med recidiverende-remitterende multipel sklerose, som fik 240 mg dimethylfumarat to gange dagligt i mindst 6 måneder (n = 38) eller ikke-pegylet interferon i mindst 3 måneder (n = 33), sås et sammenligneligt immunrespons (defineret som en \geq fordobling af titer fra før til efter vaccinationen) over for tetanustoksoid (recall-antigen) og en konjugeret meningokok C polysaccharid vaccine (neoantigen). Immunresponsen over for forskellige serotyper af en ukonjugeret 23-valent pneumokok polysaccharid vaccine (T-celle-uafhængigt antigen) varierede imidlertid i begge behandlingsgrupper. Et positivt immunrespons, defineret som en \geq firedobling af antigen-titer over for de tre vacciner, blev opnået hos færre personer i begge behandlingsgrupper. Der sås små numeriske forskelle i responsen over for tetanustoksoid og pneumokok serotype 3-polysaccharid i ikke-pegylet interferons favør.

Der foreligger ingen kliniske data om virkning og sikkerhed af levende, svækkede vacciner hos patienter, der får Dimethyl fumarate Mylan. Levende vacciner kan medføre en øget risiko for klinisk infektion og bør ikke gives til patienter i behandling med Dimethyl fumarate Mylan, medmindre denne potentielle risiko i ganske særlige tilfælde anses for at blive opvejet af risikoen for den enkelte ved ikke at blive vaccineret.

Under behandling med Dimethyl fumarate Mylan bør samtidig brug af andre fumarsyrederivater (topiske eller systemiske) undgås.

Hos mennesker metaboliseres dimethylfumarat ekstensivt af esteraser, inden det når systemkredsløbet, og der sker en yderligere metabolisering vha. tricarboxylsyrecyklussen uden involvering af cytochrom

P450 (CYP)-systemet. Der blev ikke identificeret potentielle risici for interaktion med andre lægemidler i *in vitro*-studier af CYP-hæmning og -induktion, et p-glykoprotein-studie eller studier af dimethylfumarats og monomethylfumarats proteinbinding (en primær metabolit af dimethylfumarat).

Hyppigt anvendte lægemidler til patienter med multipel sklerose, intramuskulær interferon beta-1a og glatirameracetat, blev testet klinisk for potentielle interaktioner med dimethylfumarat og ændrede ikke dimethylfumarats farmakokinetiske profil.

Evidens fra studier med raske frivillige tyder på, at rødme relateret til dimethylfumarat sandsynligvis er medieret via prostaglandin. I to studier med raske frivillige medførte administration af 325 mg (eller ækvivalent hermed) acetylsalicylsyre uden syrerestistent overtræk 30 minutter før dimethylfumarat med administration i henholdsvis 4 dage og 4 uger ikke en ændring i dimethylfumarats farmakokinetiske profil. Det bør overvejes, om der er potentielle risici i forbindelse med acetylsalicylsyrebehandling før samtidig administration af Dimethyl fumarate Mylan hos patienter med recidiverende-remitterende MS. Langvarig (> 4 uger) vedvarende brug af acetylsalicylsyre er ikke blevet undersøgt (se pkt. 4.4 og 4.8).

Samtidig behandling med nefrotoksiske lægemidler (såsom aminoglykosider, diuretika, non-steroid antiinflammatoriske lægemidler eller lithium) kan øge risikoen for renale bivirkninger (f.eks. proteinuri, se pkt. 4.8) hos patienter, der tager Dimethyl fumarate Mylan (se pkt. 4.4 Blodprøver/laboratorietests).

Indtagelse af moderate mængder alkohol øgede ikke eksponeringen for dimethylfumarat og var ikke forbundet med flere bivirkninger. Indtagelse af store mængder stærke alkoholiske drikke (mere end 30 volumen-% alkohol) bør undgås inden for en time efter indtagelse af Dimethyl fumarate Mylan, da alkohol kan medføre en øget hyppighed af gastrointestinale bivirkninger.

In vitro-studier af CYP-induktion viste ikke interaktion mellem dimethylfumarat og orale kontraktiva. I et *in vivo*-studie medførte samtidig administration af dimethylfumarat og et kombineret oralt kontraktivum (norgestimol og ethinylestradiol) ingen relevant ændring i virkningen af det orale kontraktivum. Der er ikke udført interaktionsstudier med orale kontraktiva med andre progestogener, men det forventes ikke, at Dimethyl fumarate Mylan påvirker deres eksponering.

Pædiatrisk population

Interaktionsstudier er kun udført hos voksne.

4.6 Fertilitet, graviditet og amning

Graviditet

Der er ingen eller utilstrækkelige data fra anvendelse af dimethylfumarat til gravide kvinder. Dyreforsøg har påvist reproduktionstoksicitet (se pkt. 5.3). Dimethyl fumarate Mylan bør ikke anvendes under graviditeten og til kvinder i den fertile alder, som ikke anvender sikker kontraktion (se pkt. 4.5). Dimethyl fumarate Mylan bør kun anvendes under graviditeten, hvis det er strengt nødvendigt, og den potentielle fordel for kvinden opvejer den potentielle risiko for fosteret.

Amning

Det er ukendt, om dimethylfumarat eller dets metabolitter udskilles i human mælk. En risiko for nyfødte/spædbørn kan ikke udelukkes. Det skal besluttes, om amning eller behandling med Dimethyl fumarate Mylan skal ophøre, idet der tages højde for fordelene ved amning for barnet i forhold til de terapeutiske fordele for moderen.

Fertilitet

Der er ingen data om virkningerne af dimethylfumarat på fertiliteten hos mennesker. Data fra

non-kliniske studier tyder ikke på, at dimethylfumarat er forbundet med en øget risiko for nedsat fertilitet (se pkt. 5.3).

4.7 Virkning på evnen til at føre motorkøretøj og betjene maskiner

Dimethyl fumarate Mylan påvirker ikke eller kun i ubetydelig grad evnen til at føre motorkøretøj og betjene maskiner. Der er ikke foretaget studier af virkningen på evnen til at føre motorkøretøj og betjene maskiner, men der blev ikke set virkninger, der potentielt påvirker denne evne, i relation til dimethylfumarat i kliniske studier.

4.8 Bivirkninger

Resumé af sikkerhedsprofilen

De hyppigste bivirkninger (forekomst $\geq 10\%$) hos patienter behandlet med dimethylfumarat var rødme og gastrointestinale gener (dvs. diarré, kvalme, abdominalsmerter, smerter i den øverste del af abdomen). Rødme og gastrointestinale gener er tilbøjelige til at opstå tidligt i behandlingen (primært den første måned), og hos patienter, der får disse bivirkninger, kan de forekomme med mellemrum under den fortsatte behandling. De mest almindelige rapporterede bivirkninger, som førte til seponering (forekomst $> 1\%$) hos patienter behandlet med dimethylfumarat, var rødme (3%) og gastrointestinale gener (4%).

I placebokontrollerede og ikke-kontrollerede kliniske studier har i alt 2 513 patienter fået dimethylfumarat i perioder på op til 12 år med en total eksponering, der svarer til 11 318 personår. I alt 1 169 patienter har fået mindst 5 års behandling med dimethylfumarat, og 426 patienter har fået mindst 10 års behandling med dimethylfumarat. Erfaringen fra ikke-kontrollerede kliniske forsøg svarer til erfaringen fra de placebokontrollerede kliniske forsøg.

Resumé af bivirkninger i tabelform

Bivirkninger, som er fremkommet fra kliniske studier, sikkerhedsstudier efter markedsføring og spontane indberetninger, er angivet i tabellen nedenfor.

Bivirkningerne angives med MedDRA-foretrukne termer i henhold til MedDRA-systemorganklassen. Forekomsten af bivirkninger herunder udtrykkes i henhold til følgende kategorier:

- Meget almindelig ($\geq 1/10$)
- Almindelig ($\geq 1/100$ til $< 1/10$)
- Ikke almindelig ($\geq 1/1\ 000$ til $< 1/100$)
- Sjælden ($\geq 1/10\ 000$ til $< 1/1\ 000$)
- Meget sjælden ($< 1/10\ 000$)
- Ikke kendt (hyppighed kan ikke estimeres ud fra forhåndenværende data)

MedDRA-systemorganklasse	Bivirkning	Hyppighedskategori
Infektioner og parasitære sygdomme	Gastroenteritis	Almindelig
	Progressiv multifokal leukoencefalopati (PML)	Ikke kendt
	Herpes zoster	Ikke kendt
Blod og lymfesystem	Lymfopeni	Almindelig
	Leukopeni	Almindelig
	Trombocytopeni	Ikke almindelig
Immunsystemet	Overfølsomhed	Ikke almindelig

MedDRA-systemorganklasse	Bivirkning	Hyppighedskategori
	Anafylaksi	Ikke kendt
	Dyspnø	Ikke kendt
	Hypoksi	Ikke kendt
	Hypotension	Ikke kendt
	Angioødem	Ikke kendt
Nervesystemet	Brændende fornemmelse	Almindelig
Vaskulære sygdomme	Rødme (<i>flushing</i>)	Meget almindelig
	Hedeture	Almindelig
Luftveje, thorax og mediastinum	Rinorré	Ikke kendt
Mave-tarm-kanalen	Diarré	Meget almindelig
	Kvalme	Meget almindelig
	Smerter i den øverste del af abdomen	Meget almindelig
	Abdominalsmerter	Meget almindelig
	Opkastning	Almindelig
	Dyspepsi	Almindelig
	Gastritis	Almindelig
	Gastrointestinale gener	Almindelig
Lever og galdeveje	Forhøjet aspartataminotransferase	Almindelig
	Forhøjet alaninaminotransferase	Almindelig
	Lægemeddelinduceret leverskade	Ikke kendt
Hud og subkutane væv	Pruritus	Almindelig
	Udslæt	Almindelig
	Erytem	Almindelig
	Alopeci	Almindelig
Nyrer og urinveje	Proteinuri	Almindelig
Almene symptomer og reaktioner på administrationsstedet	Varmefølelse	Almindelig
Undersøgelser	Ketoner i urinen	Meget almindelig
	Albuminuri	Almindelig
	Nedsat antal hvide blodlegemer	Almindelig

Beskrivelse af udvalgte bivirkninger

Rødme (flushing)

I de placebo-kontrollerede studier var forekomsten af rødme (34 % *versus* 4 %) og hedeture (7 % *versus* 2 %) højere hos patienter behandlet med dimethylfumarat sammenlignet med placebo. Rødme beskrives sædvanligvis som rødme eller hedeture, men kan inkludere andre gener (f.eks. varme, rødlige pletter, kløe og brændende fornemmelse). Rødme er tilbøjelig til at starte tidligt under behandlingen (primært den første måned), og kan hos patienter, som oplever rødme, optræde med mellemrum under hele Dimethyl fumarate Mylan-behandlingen. Hos patienter med rødme var bivirkningen let til moderat hos flertallet. I alt 3 % af patienterne behandlet med dimethylfumarat afbrød behandlingen pga. rødme. Forekomsten af svær rødme, som kan kendetegnes ved generaliseret erytem, udslæt og/eller pruritus, blev set hos under 1 % af patienterne behandlet med dimethylfumarat (se pkt. 4.2, 4.4 og 4.5).

Mave-tarm-kanalen

Forekomsten af gastrointestinale gener (f.eks. diarré [14 % *versus* 10 %], kvalme [12 % *versus* 9 %], smerter i den øverste del af abdomen [10 % *versus* 6 %], abdominalsmerter [9 % *versus* 4 %], opkastning [8 % *versus* 5 %] og dyspepsi [5 % *versus* 3 %]) var højere hos patienter, der fik

dimethylfumarat, sammenlignet med placebo. Gastrointestinale gener er tilbøjelige til at begynde tidligt i behandlingen (primært den første måned) og kan hos patienter, som oplever gastrointestinale gener, optræde med mellemrum under hele behandlingen. Hos hovedparten af de patienter, der oplevede gastrointestinale gener, var de lette til moderate. Fire procent (4 %) af patienterne behandlet med dimethylfumarat afbrød behandlingen pga. gastrointestinale gener. Forekomsten af svære gastrointestinale gener, herunder gastroenteritis og gastritis, blev set hos 1 % af patienterne behandlet med dimethylfumarat (se pkt. 4.2).

Leverfunktion

Baseret på data fra placebokontrollerede studier havde størstedelen af de patienter, der oplevede en stigning, leveraminotransferaser, som lå under 3 gange den øvre normalgrænse (ULN). Den øgede forekomst af forhøjede leveraminotransferaser hos patienter behandlet med dimethylfumarat i forhold til placebo sås primært i de første 6 måneder af behandlingen. Der blev set forhøjet alaninaminotransferase og aspartataminotransferase ≥ 3 gange ULN hos henholdsvis 5 % og 2 % af patienterne behandlet med placebo og hos 6 % og 2 % af patienterne behandlet med dimethylfumarat. Seponering på grund af forhøjede leveraminotransferaser var < 1 % og sammenlignelig hos patienter behandlet med dimethylfumarat og placebo. Forhøjede aminotransferaser ≥ 3 gange ULN med samtidige forhøjelser i total bilirubin > 2 gange ULN blev ikke observeret i placebokontrollerede studier.

Forhøjede leverenzymmer og tilfælde med lægemiddelinduceret leverskade (forhøjelser i aminotransferaser ≥ 3 gange ULN med samtidige forhøjelser i total bilirubin > 2 gange ULN) er blevet rapporteret efter markedsføring efter administration af dimethylfumarat. Forhøjelserne ophørte, efter at behandlingen blev seponeret.

Lymfopeni

I de placebokontrollerede studier havde de fleste patienter (> 98 %) normale lymfocytværdier inden behandlingsstart. Ved behandling med dimethylfumarat faldt de gennemsnitlige lymfocytaltal i løbet af det første år, hvorefter de nåede et plateau. I gennemsnit faldt lymfocytaltallene med cirka 30 % af *baseline*-værdien. Middel og mediane lymfocytaltal forblev inden for normalgrænserne. Lymfocytaltal $< 0,5 \times 10^9/l$ blev observeret hos < 1 % af de placebobehandlede patienter og hos 6 % af de dimethylfumarat-behandlede patienter. Et lymfocytaltal $< 0,2 \times 10^9/l$ blev observeret hos 1 dimethylfumarat-behandlet patient og hos ingen af de placebobehandlede patienter.

I kliniske studier (både kontrollerede og ikke-kontrollerede) optrådte lymfopeni hos 41 % af patienterne i behandling med dimethylfumarat (defineret i disse studier som $< 0,91 \times 10^9/l$). Let lymfopeni (lymfocytaltal $\geq 0,8 \times 10^9/l$ og $< 0,91 \times 10^9/l$) blev observeret hos 28 % af patienterne; moderat lymfopeni (lymfocytaltal $\geq 0,5 \times 10^9/l$ og $< 0,8 \times 10^9/l$), der varede ved i mindst seks måneder, blev observeret hos 11 % af patienterne; svær lymfopeni (lymfocytaltal $< 0,5 \times 10^9/l$), der varede ved i mindst seks måneder, blev observeret hos 2 % af patienterne. I gruppen med svær lymfopeni forblev størstedelen af lymfocytaltallene $< 0,5 \times 10^9/l$ ved fortsat behandling.

Derudover viste et ikke-kontrolleret, prospektivt studie efter markedsføring efter 48 ugers behandling med dimethylfumarat (n=185) en reduktion af CD4+ T-celler, der var moderat (antal $\geq 0,2 \times 10^9/l$ til $< 0,4 \times 10^9/l$) eller svær ($< 0,2 \times 10^9/l$) hos op til henholdsvis 37% eller 6% af patienterne, mens CD8+ T-celler blev hyppigere reduceret hos op til 59% af patienterne med antal $< 0,2 \times 10^9/l$ og 25% af patienterne med antal $< 0,1 \times 10^9/l$.

I kontrollerede og ikke-kontrollerede kliniske studier blev patienter, der seponerede behandling med dimethylfumarat med lymfocytaltal under LLN, overvåget for normalisering af lymfocytaltal til LLN (se pkt. 5.1).

Infektioner, herunder PML og opportunistiske infektioner

Tilfælde af infektioner med John Cunningham-virus (JCV), der forårsagede progressiv multifokal leukoencefalopati (PML), er blevet indberettet i forbindelse med behandling med dimethylfumarat (se

pkt. 4.4). PML kan være dødelig eller resultere i svær invaliditet. I et af de kliniske studier udviklede én patient i behandling med dimethylfumarat PML i koeksistens med langvarig svær lymfopeni (lymfocytalt fortrinsvis $< 0,5 \times 10^9/l$ i 3,5 år) med dødelig udgang. Efter markedsføringen er PML ligeledes observeret i koeksistens med moderat og let lymfopeni ($> 0,5 \times 10^9/l$ til $< LLN$ som fastsat i den lokale laboratoriereference).

I adskillige PML-tilfælde med bestemmelse af T-celleundergrupper på tidspunktet for PML-diagnosen viste CD8+ T-celletallene sig at være nedsat til $< 0,1 \times 10^9/l$, hvor reduktionen i CD4+ T-celletallene varierede (fra $< 0,05$ til $0,5 \times 10^9/l$) og korrelerede mere med den samlede sværhedsgrad af lymfopeni ($< 0,5 \times 10^9/l$ til $< LLN$). Derfor var CD4+/CD8+-forholdet øget hos disse patienter.

Langvarig moderat til svær lymfopeni synes at øge risikoen for PML ved behandling med dimethylfumarat. Dog er PML også observeret hos patienter med let lymfopeni. Endvidere er størstedelen af tilfældene af PML efter markedsføringen indtruffet hos patienter > 50 år.

Der er indberettet herpes zoster-infektioner ved brug af dimethylfumarat. I et igangværende langtidsforlængelsesstudie, hvor 1 736 MS-patienter bliver behandlet med dimethylfumarat, oplevede cirka 5 % af patienterne et eller flere tilfælde af herpes zoster, hvoraf hovedparten var af let til moderat sværhedsgrad. De fleste patienter, herunder dem, der oplevede en alvorlig herpes zoster-infektion, havde lymfocytalt over den nedre normalgrænse. Hos størstedelen af patienter med samtidige lymfocytalt under LLN blev lymfopenien vurderet som moderat eller svær. Efter markedsføring var de fleste tilfælde af herpes zoster-infektion ikke alvorlige og ophørte ved behandling. Der er begrænsede tilgængelige data om absolut lymfocytalt (ALC) hos patienter med herpes zoster-infektion efter markedsføringen. Når det blev indberettet, oplevede de fleste patienter dog moderat ($\geq 0,5 \times 10^9/l$ til $< 0,8 \times 10^9/l$) eller svær ($< 0,5 \times 10^9/l$ til $0,2 \times 10^9/l$) lymfopeni (se pkt. 4.4).

Laboratorieabnormiteter

I de placebokontrollerede studier var måling af ketoner i urinen (1+ eller højere) højere hos patienter behandlet med dimethylfumarat (45 %) sammenlignet med placebo (10 %). Der blev ikke observeret nogen negative kliniske konsekvenser i de kliniske forsøg.

Niveauet af 1,25-dihydroxyvitamin D faldt hos patienter behandlet med dimethylfumarat sammenlignet med placebo (medianværdi for fald i procent fra *baseline* efter 2 år på henholdsvis 25 % og 15 %), og niveauet af parathyroideahormon (PTH) steg hos patienter behandlet med dimethylfumarat sammenlignet med placebo (medianværdi for stigning i procent fra *baseline* efter 2 år på henholdsvis 29 % og 15 %). Middelværdierne for begge parametre forblev inden for normalværdierne.

Der blev set en forbigående stigning i middelværdierne for eosinofiltal i løbet af behandlingens første 2 måneder.

Pædiatrisk population

I et 96-ugers åbent, randomiseret studie med aktiv kontrol hos pædiatriske patienter med RRMS i alderen 10 til under 18 år (120 mg to gange dagligt i 7 dage efterfulgt af 240 mg to gange dagligt i resten af behandlingsperioden; studie population, n=78) viste sikkerhedsprofilen for pædiatriske patienter sig at svare til den, der tidligere er observeret for voksne patienter.

Det pædiatriske kliniske studie design var ikke det samme som for de placebokontrollerede kliniske studier hos voksne. Det kan derfor ikke udelukkes, at det kliniske studie design har bidraget til numeriske forskelle i bivirkninger mellem den pædiatriske og voksne population.

Følgende bivirkninger blev indberettet hyppigere ($\geq 10\%$) hos den pædiatriske population end hos den voksne population:

- Hovedpine blev indberettet hos 28% af patienterne, der blev behandlet med dimethylfumarat, *versus* hos 36% af patienterne, der blev behandlet med interferon beta-1a.

- Lidelser i mave-tarm-kanalen blev indberettet hos 74% af patienterne, der blev behandlet med dimethylfumarat, *versus* hos 31% af patienterne, der blev behandlet med interferon beta-1a. Blandt disse var abdominal smerter og opkastning de hyppigst indberettede med dimethylfumarat.
- Lidelser i luftveje, thorax og mediastinum blev indberettet hos 32% af patienterne, der blev behandlet med dimethylfumarat, *versus* hos 11% af patienterne, der blev behandlet med interferon beta-1a. Blandt disse var orofaryngeale smerter og hoste de hyppigst indberettede med dimethylfumarat.
- Dysmenoré blev indberettet hos 17% af patienterne, der blev behandlet med dimethylfumarat, *versus* hos 7% af patienterne, der blev behandlet med interferon beta-1a.

I et lille 24-ugers åbent, ikke-kontrolleret studie hos pædiatriske patienter med RRMS i alderen 13 til 17 år (120 mg to gange dagligt i 7 dage efterfulgt af 240 mg to gange dagligt i resten af behandlingsperioden; sikkerhedspopulation, n=22) efterfulgt af et 96-ugers forlængelsesstudie (240 mg to gange dagligt; sikkerhedspopulation, n=20) viste sikkerhedsprofilen sig at svare til den, der var observeret for voksne patienter.

Der foreligger begrænsede data for børn i alderen 10-12 år. Dimethyl fumarate Mylans sikkerhed og virkning hos børn under 10 år er endnu ikke klarlagt.

Indberetning af formodede bivirkninger

Når lægemidlet er godkendt, er indberetning af formodede bivirkninger vigtig. Det muliggør løbende overvågning af benefit/risk-forholdet for lægemidlet. Sundhedspersoner anmodes om at indberette alle formodede bivirkninger via [det nationale rapporteringssystem anført i Appendiks V](#).

4.9 Overdosering

Der er rapporteret tilfælde af overdosering med dimethylfumarat. Symptomerne beskrevet i disse tilfælde var i overensstemmelse med den kendte bivirkningsprofil for dimethylfumarat. Der er ingen kendte terapeutiske interventioner, som forstærker elimineringen af dimethylfumarat, og der er heller intet kendt antidot. I tilfælde af overdosering anbefales det, at symptomatisk understøttende behandling indledes som klinisk indiceret.

5. FARMAKOLOGISKE EGENSKABER

5.1 Farmakodynamiske egenskaber

Farmakoterapeutisk klassifikation: Immunsuppressiva, andre immunsuppressiva, ATC-kode: L04AX07

Virkningsmekanisme

Den mekanisme, hvormed dimethylfumarat udøver en terapeutisk virkning ved multipel sklerose, er ikke til fulde klarlagt. Prækliniske studier indikerer, at dimethylfumarats farmakodynamiske respons formentlig primært sker via aktivering af Nrf2-transkriptionspathwayen (*nuclear factor erythroid-derived 2-like 2*). Det er vist, at dimethylfumarat opregulerer Nrf2-afhængige antioxidantgener hos patienter (f.eks. NAD(P)H-dehydrogenase, quinon 1; [NQO1]).

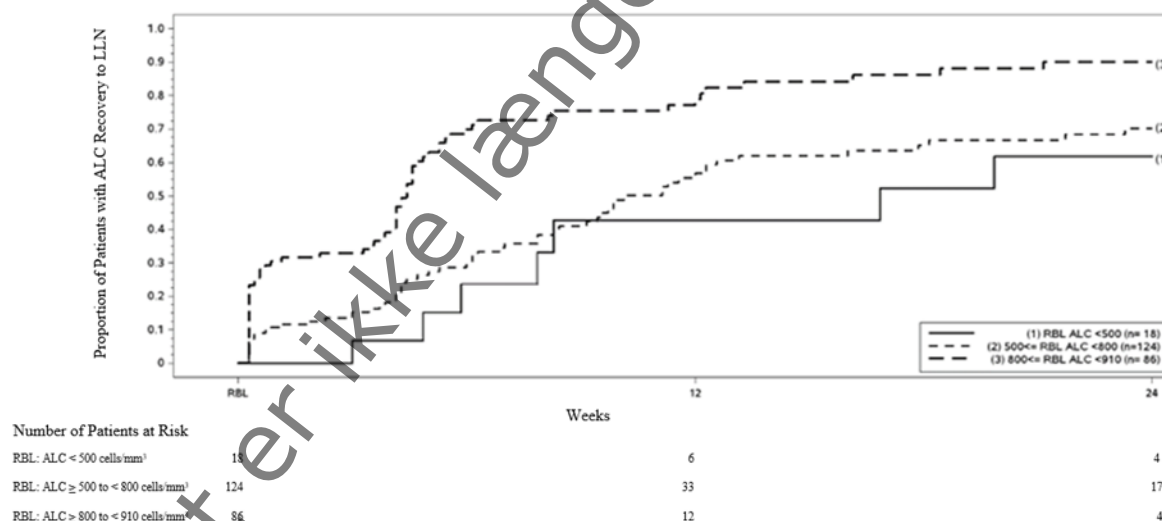
Farmakodynamisk virkning

Virksomheder på immunsystemet

I prækliniske og kliniske studier udviste dimethylfumarat antiinflammatoriske og immunmodulerende egenskaber. I prækliniske modeller reducerede dimethylfumarat og monomethylfumarat, den primære metabolit af dimethylfumarat, signifikant immuncelleaktivering og den efterfølgende frigivelse af pro-inflammatoriske cytokiner som respons på inflammatoriske stimuli. I kliniske studier med psoriasis-patienter påvirkede dimethylfumarat lymfocyt-fænotyper via en nedregulering af pro-inflammatoriske cytokinprofiler (T_H1 , T_H17) og viste tendens til antiinflammatorisk produktion (T_H2). Dimethylfumarat demonstrerede terapeutisk aktivitet i flere modeller med inflammatoriske eller neuroinflammatoriske skader. I fase 3-studier hos MS-patienter (DEFINE, CONFIRM og ENDORSE) faldt middel lymfocyt-tal i gennemsnit med cirka 30 % i forhold til *baseline*-værdien i løbet af det første år med dimethylfumarat-behandling med et efterfølgende plateau. I disse studier blev patienter, der seponerede dimethylfumarat-behandling, med lymfocyt-tal under LLN (910 celler/mm^3) overvåget til normalisering af lymfocyt-tal til LLN.

Figur 1 viser andelen af patienter, der er estimeret at nå LLN baseret på Kaplan-Meier-metoden uden langvarig svær lymfopeni. *Baseline* for normalisering (*recovery baseline* [RBL]) blev defineret som den sidste ALC under behandling før seponering af dimethylfumarat. Den estimerede andel af patienter, der normaliserede til LLN ($ALC \geq 0,9 \times 10^9/l$) i uge 12 og uge 24, som havde let, moderat eller svær lymfopeni ved RBL, er vist i tabel 1, tabel 2 og tabel 3 med punktvis 95% konfidensintervaller. Standardfejlen for Kaplan-Meier-estimatoren af overlevelsesfunktion er beregnet ved anvendelse af Greenwoods formel.

Figur 1: Kaplan-Meier-metode; Andel af patienter med normalisering til $\geq 910 \text{ celler/mm}^3$ LLN fra *baseline* for normalisering (RBL)



Tabel 1: Kaplan-Meier-metode; Andel af patienter estimeret til at nå LLN, let lymfopeni ved *baseline* for normalisering (RBL), eksklusive patienter med langvarig svær lymfopeni

Antal patienter med let lymfopeni ^a i risiko	<i>Baseline</i> N=86	Uge 12 N=12	Uge 24 N=4
Andel, der når LLN (95% CI)		0,81 (0,71; 0,89)	0,90 (0,81; 0,96)

^a Patienter med $ALC < 910$ og $\geq 800 \text{ celler/mm}^3$ ved RBL, eksklusive patienter med langvarig svær lymfopeni.

Tabel 2: Kaplan-Meier-metode; Andel af patienter estimeret til at nå LLN, moderat lymfopeni ved *baseline* for normalisering (RBL), eksklusive patienter med langvarig svær lymfopeni

Antal patienter med moderat lymfopeni ^a i risiko	<i>Baseline</i> N=124	Uge 12 N=33	Uge 24 N=17
---	--------------------------	----------------	----------------

Andel, der når LLN (95% CI)		0,57 (0,46; 0,67)	0,70 (0,60; 0,80)
-----------------------------	--	----------------------	----------------------

^a Patienter med ALC < 800 og ≥ 500 celler/mm³ ved RBL, eksklusive patienter med langvarig svær lymfopeni.

Tabel 3: Kaplan-Meier-metode; Andel af patienter estimeret til at nå LLN, svær lymfopeni ved baseline for normalisering (RBL), eksklusive patienter med langvarig svær lymfopeni

Antal patienter med svær lymfopeni ^a i risiko	Baseline N=18	Uge 12 N=6	Uge 24 N=4
Andel, der når LLN (95% CI)		0,43 (0,20; 0,75)	0,62 (0,35; 0,88)

^a Patienter med ALC < 500 celler/mm³ ved RBL, eksklusive patienter med langvarig svær lymfopeni.

Klinisk virkning og sikkerhed

Der blev udført to 2-årige randomiserede, dobbeltblinde, placebokontrollerede studier (DEFINE med 1 234 patienter og CONFIRM med 1 417 patienter) med patienter med recidiverende-remitterende multipel sklerose (RRMS). Patienter med progressiv multipel sklerose deltog ikke i disse studier.

Virkning (se tabellen nedenfor) og sikkerhed blev demonstreret hos patienter med scorer på den udvidede skala over invaliditetsstatus (*Expanded Disability Status Scale* – EDSS) på mellem 0 og 5, begge inklusive, som havde oplevet mindst 1 attack i året inden randomiseringen eller inden for 6 uger før randomiseringen fik foretaget en MR-scanning, der viste mindst en gadolinium-forstærket (Gd+) læsion. Studiet CONFIRM inkluderede glatirameracetat som undersøgelsesblindet (dvs. at den studieansvarlige læge/investigatoren, der vurderede responset på studiebehandlingen, var blindet) referencekomparator.

I DEFINE havde patienterne følgende mediane *baseline*-værdier: Alder 39 år, sygdomsvarighed 7,0 år, EDSS-score 2,0. Yderligere havde 16 % af patienterne en EDSS-score > 3,5, 28 % havde haft ≥ 2 attacke i det forudgående år, og 42 % havde tidligere fået anden godkendt behandling for MS. I MRI-kohorten havde 36 % af patienterne gadolinium-forstærkede (Gd+) læsioner (gennemsnitligt 1,4).

I CONFIRM havde patienterne følgende mediane *baseline*-værdier: Alder 37 år, sygdomsvarighed 6,0 år, EDSS-score 2,5. Yderligere havde 17 % af patienterne en EDSS-score > 3,5, 32 % havde haft ≥ 2 attacke i det forudgående år, og 30 % havde tidligere fået anden godkendt behandling for MS. I MRI-kohorten havde 45 % af patienterne gadolinium-forstærkede (Gd+) læsioner (gennemsnitligt 2,4).

Sammenlignet med placebo observeredes der hos patienter behandlet med dimethylfumarat en klinisk relevant og statistisk signifikant reduktion i det primære endepunkt i studiet DEFINE – antal patienter med attacke efter 2 år – og i det primære endepunkt i studiet CONFIRM – årlig attackrate (*annualised relapse rate* [ARR]) efter 2 år.

ARR for glatirameracetat og placebo var henholdsvis 0,286 og 0,401 i studiet CONFIRM svarende til en reduktion på 29 % (p = 0,013), hvilket er i overensstemmelse med de godkendte ordinationsoplysninger.

	DEFINE		CONFIRM		
	Placebo	Dimethyl-fumarat 240 mg to gange dagligt	Placebo	Dimethyl-fumarat 240 mg to gange dagligt	Glatiramer acetat
Kliniske endepunkter^a					
Antal patienter	408	410	363	359	350
Årlig attackrate	0,364	0,172***	0,401	0,224***	0,286*

	DEFINE		CONFIRM		
	Placebo	Dimethyl-fumarat 240 mg to gange dagligt	Placebo	Dimethyl-fumarat 240 mg to gange dagligt	Glatiramer acetat
<i>Rate ratio</i> (95 % CI)		0,47 (0,37; 0,61)		0,56 (0,42; 0,74)	0,71 (0,55; 0,93)
Andel med attacker	0,461	0,270***	0,410	0,291**	0,321**
<i>Hazard ratio</i> (95 % CI)		0,51 (0,40; 0,66)		0,66 (0,51; 0,86)	0,71 (0,55; 0,92)
Andel med 12-ugers bekræftet handikappgression	0,271	0,164**	0,169	0,128 [#]	0,156 [#]
<i>Rate ratio</i> (95 % CI)		0,62 (0,44; 0,87)		0,79 (0,52; 1,19)	0,93 (0,63; 1,37)
Andel med 24-ugers bekræftet invaliditetsprogression	0,169	0,128 [#]	0,125	0,078 [#]	0,108 [#]
<i>Hazard ratio</i> (95 % CI)		0,77 (0,52; 1,14)		0,62 (0,37; 1,03)	0,87 (0,55; 1,38)
Endepunkter ved MR-scanning^b					
Antal patienter	165	152	144	147	161
Gennemsnitligt antal (medianværdi) af nye eller nyligt forstørrede T2-læsioner over 2 år	16,5 (7,0)	3,2 (1,0)***	19,9 (11,0)	5,7 (2,0)***	9,6 (3,0)***
Middel læsionsratio (95 % CI)		0,15 (0,10; 0,23)		0,29 (0,21; 0,41)	0,46 (0,33; 0,63)
Gennemsnitligt antal (medianværdi) Gd-læsioner efter 2 år	1,8 (0)	0,1 (0)***	2,0 (0,0)	0,5 (0,0)***	0,7 (0,0)**
<i>Odds ratio</i> (95 % CI)		0,10 (0,05; 0,22)		0,26 (0,15; 0,46)	0,39 (0,24; 0,65)
Gennemsnitligt antal (medianværdi) nye hypointense T1-læsioner over 2 år	5,7 (2,0)	2,0 (1,0)***	8,1 (4,0)	3,8 (1,0)***	4,5 (2,0)**
Middel læsionsratio (95 % CI)		0,28 (0,20; 0,39)		0,43 (0,30; 0,61)	0,59 (0,42; 0,82)

^a Alle analyser af kliniske endepunkter var *intent-to-treat*; ^b MR-kohorte anvendt ved MR-analyser; P-værdi < 0,05; * P-værdi < 0,01; *** P-værdi < 0,0001; #ikke statistisk signifikant.

Et åbent, ikke-kontrolleret, 8-årigt forlængelsesstudie (ENDORSE) inkluderede 1 736 egnede RRMS-patienter fra de pivotale studier (DEFINE og CONFIRM). Det primære formål med studiet var at vurdere sikkerheden ved langtidsbehandling med dimethylfumarat hos patienter med RRMS. Ud af de 1 736 patienter blev ca. halvdelen (909, 52%) behandlet i 6 år eller længere. 501 patienter blev kontinuerligt behandlet med dimethylfumarat 240 mg to gange dagligt på tværs af alle 3 studier, og 249 patienter, som tidligere var behandlet med placebo i studierne DEFINE og CONFIRM, fik behandling med 240 mg to gange dagligt i studiet ENDORSE. Patienter, der fik behandling to gange dagligt kontinuerligt, blev behandlet i op til 12 år.

I løbet af studiet ENDORSE havde mere end halvdelen af alle patienter behandlet med dimethylfumarat 240 mg to gange dagligt ikke noget attack. For patienter, der blev behandlet kontinuerligt to gange dagligt på tværs af alle 3 studier, var den justerede ARR 0,187 (95% CI: 0,156; 0,224) i studierne DEFINE og CONFIRM og 0,141 (95% CI: 0,119; 0,167) i studiet ENDORSE. For patienter, der tidligere var behandlet med placebo, faldt den justerede ARR fra 0,330

(95% CI: 0,266; 0,408) i studierne DEFINE og CONFIRM til 0,149 (95% CI: 0,116; 0,190) i studiet ENDORSE.

I studiet ENDORSE havde størstedelen af patienterne (> 75%) ikke bekræftet invaliditetsprogression (målt som 6-måneders vedvarende invaliditetsprogression). Puljede resultater fra de tre studier viste, at dimethylfumarat-behandlede patienter, havde konsekvente og lave rater af bekræftet invaliditetsprogression med en let stigning i gennemsnitlige EDSS-scorer på tværs af ENDORSE. MR-scanningsvurderinger op til år 6, som inkluderede 752 patienter, der tidligere havde været inkluderet i MR-scanningskohorten i studierne DEFINE og CONFIRM, viste, at størstedelen af patienterne (ca. 90%) ikke havde nogen Gd-forstærkede læsioner. I løbet af de 6 år forblev det årlige justerede gennemsnitlige antal af nye eller nyligt forstørrede T2- og nye T1-læsioner lavt.

Virkning hos patienter med høj sygdomsaktivitet:

Der blev i studierne DEFINE og CONFIRM observeret en konsistent behandlingsvirkning på attaker i en undergruppe af patienter med høj sygdomsaktivitet, mens virkningen på tiden til 3-måneders vedvarende sygdomsprogression ikke blev klart fastlagt. På grund af studiedesignet blev høj sygdomsaktivitet defineret som følger:

- Patienter med 2 eller flere attaker i løbet af ét år og med en eller flere Gd-forstærkede læsioner på MRI (n = 42 i DEFINE, n = 51 i CONFIRM) eller
- Patienter, der ikke har responderet på et fuldstændigt og tilstrækkeligt behandlingsforløb (af mindst et års varighed) af beta-interferon, og som har haft mindst 1 attack i det forudgående år, mens de var i behandling, og mindst 9 T2-hyperintense læsioner påvist ved kranial MR-scanning eller mindst 1 Gd-forstærket læsion, eller patienter, der har haft en uændret eller øget attackrate i det forudgående år sammenlignet med de foregående 2 år (n = 177 i DEFINE, n = 141 i CONFIRM).

Pædiatrisk population

Dimethylfumarats sikkerhed og virkning ved pædiatrisk RRMS blev evalueret i et randomiseret, åbent parallelgruppestudie med aktiv kontrol (interferon beta-1a) hos patienter med RRMS i alderen 10 til under 18 år. 150 patienter blev randomiseret til dimethylfumarat (240 mg to gange dagligt oralt) eller interferon beta-1a (30 µg i.m. én gang ugentligt) i 96 uger. Det primære endepunkt var andelen af patienter uden nye eller nyligt forstørrede hyperintense T2-læsioner på MR-scanninger af hjernen ved uge 96. Det vigtigste sekundære endepunkt var antallet af nye eller nyligt forstørrede hyperintense T2-læsioner på MR-scanninger af hjernen ved uge 96. Der fremlægges deskriptiv statistik, da der ikke på forhånd var planlagt en bekræftende hypotese for det primære endepunkt.

Andelen af patienter i ITT-populationen uden nye eller nyligt forstørrede T2-læsioner på MR-scanningen ved uge 96 i forhold til *baseline* var 12,8% for dimethylfumarat *versus* 2,8% i interferon beta-1a-gruppen. Det gennemsnitlige antal nye eller nyligt forstørrede T2-læsioner ved uge 96 i forhold til *baseline* justeret for *baseline*-antallet af T2-læsioner og alder (ITT-population fraregnet patienter uden MR-scanningsmålinger) var 12,4 for dimethylfumarat og 32,6 for interferon beta-1a.

Sandsynligheden for klinisk recidiv var 34% i dimethylfumarat-gruppen og 48% i interferon beta-1a-gruppen ved afslutningen af den 96-uger lange åbne studieperiode.

Sikkerhedsprofilen for pædiatriske patienter (i alderen 13 til under 18 år), der fik dimethylfumarat, stemte kvalitativt overens med den, der tidligere er observeret for voksne patienter (se pkt. 4.8).

5.2 Farmakokinetiske egenskaber

Oralt administreret dimethylfumarat undergår en hurtig præsystemisk hydrolyse ved hjælp af esteraser og omdannes til dets primære metabolit, monomethylfumarat, som også er aktivt. Dimethylfumarat kan ikke kvantificeres i plasma efter oral administration af dimethylfumarat. Derfor blev alle

farmakokinetiske analyser i relation til dimethylfumarat udført med monomethylfumaratkoncentrationer i plasma. Farmakokinetiske data er bestemt hos patienter med multipel sklerose og hos raske frivillige.

Absorption

Monomethylfumarats T_{max} er 2 til 2,5 timer. Idet Dimethyl fumarate Mylan hårde enterokapsler indeholder granulat, som er beskyttet af et syreresistent overtræk, absorberes de først, når de forlader maven (generelt under 1 time). Efter administration af 240 mg to gange dagligt sammen med mad var den mediane peak-værdi (C_{max}) 1,72 mg/l, og det totale areal under kurven (AUC) for eksponering var 8,02 t.mg/l hos patienter med multipel sklerose. Samlet set steg C_{max} og AUC nogenlunde proportionalt med dosis i det undersøgte dosisinterval (120 mg til 360 mg). Patienter med multipel sklerose fik to doser på 240 mg med 4 timers mellemrum som en del af et tre gange dagligt dosisregime. Dette resulterede i en minimal eksponeringsakkumulation, som gav en stigning i den mediane C_{max} på 12 % sammenlignet med dosering to gange dagligt (1,72 mg/l for dosering to gange dagligt sammenlignet med 1,93 mg/l for dosering tre gange dagligt) uden sikkerhedsimplikationer.

Mad har ingen klinisk signifikant virkning på eksponeringen for dimethylfumarat. Dimethylfumarat bør dog tages sammen med mad, da det giver en bedre tolerance i forhold til rødme og gastrointestinale bivirkninger (se pkt. 4.2).

Fordeling

Det tilsyneladende distributionsvolumen efter oral administration af 240 mg dimethylfumarat varierer mellem 60 l og 90 l. Plasmaproteinbindingen af monomethylfumarat hos mennesker ligger generelt mellem 27% og 40%.

Biotransformation

Hos mennesker metaboliseres dimethylfumarat i vidt omfang, og under 0,1 % af dosis udskilles som umetaboliseret dimethylfumarat i urinen. Indledningsvist metaboliseres det af esteraser, som findes alle steder i mave-tarm-kanalen, blodet og vævet, inden det når systemkredsløbet. Yderligere metabolisering sker gennem tricarboxylsyrecyklussen uden involvering af CYP-systemet. Et enkelt-dosis-studie med 240 mg ^{14}C -dimethylfumarat identificerede glucose som den dominerende metabolit i humant plasma. Andre cirkulerende metabolitter inkluderede fumarsyre, citronsyre og monomethylfumarat. Downstream-metaboliseringen af fumarsyre sker gennem tricarboxylsyrecyklussen med CO_2 -udskillelse som den primære eliminationsvej.

Elimination

Udånding af CO_2 er den primære eliminationsvej for dimethylfumarat og redegør for 60 % af dosis. Renal og fækal elimination er sekundære eliminationsveje og står for en elimination af henholdsvis 15,5 % og 0,9 % af dosis.

Den terminale halveringstid af monomethylfumarat er kort (cirka 1 time), og der er ingen cirkulerende monomethylfumarat til stede efter 24 timer hos flertallet af patienterne. Moderstoffet eller monomethylfumarat akkumuleres ikke ved administration af flere doser dimethylfumarat som del af det terapeutiske regime.

Linearitet

Dimethylfumarateksponeringen stiger tilnærmelsesvist proportionalt med dosis (enkeltdoser og flere doser) i det undersøgte dosisinterval mellem 120 mg til 360 mg.

Farmakokinetik i særlige patientgrupper

På basis af resultaterne i variansanalysen (ANOVA) er kropsvægt hovedkovariansen for eksponering (C_{\max} og AUC) hos patienter med RRMS, men den havde ingen indflydelse på sikkerheden og virkningen i de kliniske studier.

Køn og alder havde ikke nogen klinisk signifikant virkning på dimethylfumarats farmakokinetik. Farmakokinetikken hos patienter fra og med 65 år er ikke blevet undersøgt.

Pædiatrisk population

Dimethylfumarats farmakokinetiske profil ved en dosis på 240 mg to gange dagligt blev evalueret i et lille, åbent, ikke-kontrolleret studie med patienter i alderen 13 til 17 år med RRMS (n = 21).

Dimethylfumarats farmakokinetik hos disse unge patienter svarede til den, der tidligere var set hos voksne patienter (C_{\max} : $2,00 \pm 1,29$ mg/l; AUC_{0-12h} : $3,62 \pm 1,16$ t.mg/l, hvilket svarer til en samlet daglig AUC på 7,24 t.mg/l).

Nedsat nyrefunktion

Da nyrerne er en sekundær eliminationsvej for dimethylfumarat og står for under 16 % af den administrerede dosis, blev der ikke foretaget nogen evaluering af farmakokinetikken hos patienter med nedsat nyrefunktion.

Nedsat leverfunktion

Idet dimethylfumarat og monomethylfumarat metaboliseres ved hjælp af esteraser uden involvering af CYP-systemet, blev farmakokinetikken hos patienter med nedsat leverfunktion ikke evalueret.

5.3 Non-kliniske sikkerhedsdata

Bivirkningerne beskrevet i punkterne om toksikologi og reproduktionstoksicitet herunder er ikke observeret i kliniske studier, men er set i dyreforsøg efter eksponeringsniveauer, der svarer til kliniske eksponeringsniveauer.

Mutagenese

Dimethylfumarat og monomethylfumarat var negative i primærcellen i *in vitro*-analyser (Ames, kromosomafvigelse i pattedyrceller). Dimethylfumarat var negativ i *in vivo*-mikronukleusanalysen hos rotter.

Karcinogenese

Der blev udført karcinogenicitetsstudier med dimethylfumarat i op til 2 år med mus og rotter. Dimethylfumarat blev administreret oralt i doser på 25, 75, 200 og 400 mg/kg/dag hos mus og i doser på 25, 50, 100 og 150 mg/kg/dag hos rotter.

Hos mus var forekomsten af renalt tubulært karcinom øget ved 75 mg/kg/dag, svarende til eksponeringen (AUC) ved den anbefalede humane dosis. Hos rotter var forekomsten af renalt tubulært karcinom og testikulært Leydig-celleadenom øget ved 100 mg/kg/dag, en omtrent 2 gange højere eksponering end ved den anbefalede humane dosis. Relevansen af disse fund for risikoen hos mennesker kendes ikke.

Forekomsten af planocellulært papillom og karcinom i den ikke-glandulære mave (den forreste del af maven) steg hos mus ved en eksponering, der svarede til den anbefalede humane dosis, og hos rotter ved en eksponering, der svarede til under den anbefalede humane dosis (baseret på AUC). Den forreste del af maven hos gnavere findes ikke tilsvarende hos mennesker.

Toksikologi

Non-kliniske studier hos gnavere, kaniner og aber blev udført med en opløsning af dimethylfumarat

(dimethylfumarat i 0,8 % hypromellose) administreret oralt med en sonde. Det kroniske studie hos hunde blev udført med oral administration af dimethylfumarat-kapslen.

Der blev observeret nyreforandringer efter gentagen oral administration af dimethylfumarat hos mus, rotter, hunde og aber. Renal tubulær epitelregeneration, som er tegn på skader, blev observeret hos alle arter. Renal tubulær hyperplasi blev observeret hos rotter med livstidsdosering (2-års studie). Hos hunde, der fik daglige orale doser af dimethylfumarat gennem 11 måneder, blev den beregnede margin for kortikal atrofi observeret ved 3 gange den anbefalede dosis baseret på AUC. Hos aber, der fik daglige orale doser af dimethylfumarat gennem 12 måneder, blev enkeltcelle-nekrose observeret ved 2 gange den anbefalede dosis baseret på AUC. Interstitiel fibrose og kortikal atrofi blev observeret ved 6 gange den anbefalede dosis baseret på AUC. Relevansen af disse fund kendes ikke hos mennesker.

I testes blev der observeret degeneration af det seminiferøse epitel hos rotter og hunde. Fundene blev observeret hos rotter ved omtrent den anbefalede dosis og hos hunde ved 3 gange den anbefalede dosis (baseret på AUC). Relevansen af disse fund kendes ikke hos mennesker.

Fundene i den forreste del af maven hos mus og rotter bestod af pladeepitel-hyperplasi og hyperkeratose, inflammation, og planocellulært papillom og karcinom i studier af 3 måneders varighed eller længere. Den forreste del af maven hos mus og rotter findes ikke tilsvarende hos mennesker.

Reproduktionstoksicitet

Oral administration af dimethylfumarat til hanrotter i doser på 75, 250 og 375 mg/kg/dag før og under parring havde ingen virkning på hannernes fertilitet op til den højeste testede dosis (mindst 2 gange den anbefalede dosis baseret på AUC). Oral administration af dimethylfumarat til hunrotter i doser på 25, 100 og 250 mg/kg/dag før og under parring og fortsat til den 7. gestationsdag, inducerede en reduktion i antallet af østrusstadier efter 14 dage og øgede antallet af dyr med forlænget diøstrus ved den højeste testede dosis (11 gange den anbefalede dosis baseret på AUC). Disse forandringer påvirkede dog ikke fertiliteten eller antallet af producerede levedygtige fostre.

Det er vist, at dimethylfumarat passerer placentamembranen ind i føtalt blod hos rotter og kaniner med ratio af føtal:maternel plasmakoncentration på henholdsvis 0,48-0,64 og 0,1. Der blev ikke observeret misdannelser ved nogen dosis af dimethylfumarat hos rotter eller kaniner. Oral administration af dimethylfumarat i doser på 25, 100 og 250 mg/kg/dag til drægtige rotter under organogenesen resulterede i negative virkninger hos moderdyret ved 4 gange den anbefalede dosis baseret på AUC samt lav fostervægt og forsinket ossifikation (metatarsal og posterior ekstremitet falanks) ved 11 gange den anbefalede dosis baseret på AUC. Den lavere fostervægt og den forsinkede ossifikation blev betragtet som værende sekundær til maternel toksicitet (reduceret kropsvægt og fødeindtagelse).

Oral administration af dimethylfumarat i doser på 25, 75 og 150 mg/kg/dag til drægtige kaniner under organogenesen havde ingen virkning på den embryoføtale udvikling, men resulterede i reduceret maternel kropsvægt ved 7 gange den anbefalede dosis og øgede antallet af aborter ved 16 gange den anbefalede dosis baseret på AUC.

Oral administration af dimethylfumarat ved doser på 25, 100 og 250 mg/kg/dag til rotter under drægtighed og laktation resulterede i lavere kropsvægt hos F1-afkommet og forsinket kønsmodning hos F1-hanner ved 11 gange den anbefalede dosis baseret på AUC. Der var ingen virkning på fertiliteten hos F1-afkommet. Den lavere kropsvægt hos afkommet blev betragtet som værende sekundær til maternel toksicitet.

To toksicitetsstudier med juvenile rotter med daglig oral administration af dimethylfumarat fra postnataldag (PND) 28 til og med PND 90-93 (svarende til en ca. alder på 3 år og derover hos mennesker) viste tilsvarende målorgantoksiciteter i nyren og formaven som de, der er observeret hos voksne dyr. I det første studie påvirkede dimethylfumarat ikke udvikling, neuroadfærd eller hanlig og hunlig fertilitet op til den højeste dosis på 140 mg/kg/dag (ca. 4,6 gange den anbefalede dosis hos mennesker baseret på begrænsede AUC-data hos pædiatriske patienter). Der blev ligeledes ikke

observeret virkninger på hanlige reproduktionsorganer og tilhørende organer op til den højeste dimethylfumarat-dosis på 375 mg/kg/dag i det andet studie med juvenile hanrotter (ca. 15 gange det formodede AUC ved den anbefalede pædiatriske dosis). Der sås dog nedsat knoglemineralindhold og -tæthed i femur og lændehvirvler hos juvenile hanrotter. Der blev endvidere observeret ændringer i knogledensitometri hos juvenile rotter efter oral administration af diroximelfumarat, en anden fumarsyreester, der metaboliseres til den samme aktive metabolit monomethylfumarat in vivo. NOAEL-værdien for densitometriændringerne hos juvenile rotter er ca. 1,5 gange den formodede AUC ved den anbefalede pædiatriske dosis. En sammenhæng mellem knoglevirkningerne og lavere kropsvægt er mulig, men det kan ikke udelukkes, at der er tale om en direkte virkning. De knoglerelaterede fund har begrænset relevans for voksne patienter. Relevansen for pædiatriske patienter kendes ikke.

6. FARMACEUTISKE OPLYSNINGER

6.1 Hjælpemidler

Kapselindhold (granulat med syreresistent belægning)

Mikrokrystallinsk cellulose
Croscarmellosematrik
Silica (kolloid vandfri)
Magnesiumstearat
Methacrylsyre – methylnmethacrylat copolymer (1:1)
Methacrylsyre – ethylacrylat copolymer (1:1) dispersion 30 %
Triethylcitrat
Talcum

Kapselskal

Gelatine
Titandioxid (E171)
Indigotin (indigocarmin) (E132)
Gul jernoxid (E172)
Sort jernoxid (E172)

Kapselprægning (sort blæk)

Shellak
Propylenglykol
Ammoniumhydroxid
Sort jernoxid (E172)

6.2 Uforlideligheder

Ikke relevant.

6.3 Opbevaringstid

3 år

Tabletbeholder efter anbrud 180 dage.

6.4 Særlige opbevaringsforhold

Må ikke opbevares ved temperaturer over 30 °C.

6.5 Emballagetype og pakningsstørrelser

120 mg enterokapsler, hårde: 14 hårde enterokapsler i PVC/PE/PVdC-aluminiumblisterpakninger og enkelt dosisblisterpakninger samt hvide HDPE-beholdere med et hvidt, uigennemsigtigt polypropylenskruelåg og foret med en aluminiumsinduktionsforsegling, som indeholder 14 eller 60 hårde enterokapsler.

240 mg enterokapsler, hårde: 56 eller 168 hårde enterokapsler i PVC/PE/PVdC-aluminiumblisterpakninger og enkelt dosisblisterpakninger samt hvide HDPE-beholdere med et hvidt, uigennemsigtigt polypropylenskruelåg og foret med en aluminiumsinduktionsforsegling, som indeholder 56 eller 168 hårde enterokapsler.

Ikke alle pakningsstørrelser er nødvendigvis markedsført.

6.6 Regler for bortskaffelse

Ikke anvendt lægemiddel samt affald heraf skal bortskaffes i henhold til lokale retningslinjer.

7. INDEHAVER AF MARKEDSFØRINGSTILLADELSEN

Mylan Ireland Limited
Unit 35/36 Grange Parade
Baldoyle Industrial Estate
Dublin 13
Irland

8. MARKEDSFØRINGSTILLADELSESNUMMER (-NUMRE)

Dimethyl fumarate Mylan 120 mg enterokapsler, hårde

EU/1/22/1634/001
EU/1/22/1634/002
EU/1/22/1634/003
EU/1/22/1634/004

Dimethyl fumarate Mylan 240 mg enterokapsler, hårde

EU/1/22/1634/005
EU/1/22/1634/006
EU/1/22/1634/007
EU/1/22/1634/008
EU/1/22/1634/009
EU/1/22/1634/010

9. DATO FOR FØRSTE MARKEDSFØRINGSTILLADELSE/FORNYELSE AF TILLADELSEN

Dato for første markedsføringstilladelse: 13. maj 2022

10. DATO FOR ÆNDRING AF TEKSTEN

Yderligere oplysninger om dette lægemiddel findes på Det Europæiske Lægemiddelagenturs hjemmeside <http://www.ema.europa.eu>.

BILAG II

- A. FREMSTILLER ANSVARLIG FOR BATCHFRIGIVELSE**
- B. BETINGELSER ELLER BEGRÆNSNINGER VEDRØRENDE UDLEVERING OG ANVENDELSE**
- C. ANDRE FORHOLD OG BETINGELSER FOR MARKEDSFØRINGSTILLADELSEN**
- D. BETINGELSER ELLER BEGRÆNSNINGER MED HENSYN TIL SIKKER OG EFFEKTIV ANVENDELSE AF LÆGEMIDLET**

A. FREMSTILLER ANSVARLIG FOR BATCHFRIGIVELSE

Navn og adresse på den fremstiller, der er ansvarlig for batchfrigivelse

McDermott Laboratories Limited t/a Gerard Laboratories
35/36 Baldoyle Industrial Estate
Grange Road,
Dublin 13
Irland

Mylan Hungary Kft
Mylan utca 1
Komárom, 2900
Ungarn

Mylan Germany GmbH
Benzstrasse 1, Bad Homburg
61352 Hesse
Tyskland

På lægemidlets trykte indlægseddél skal der anføres navn og adresse på den fremstiller, som er ansvarlig for frigivelsen af den pågældende batch.

B. BETINGELSER ELLER BEGRÆNSNINGER VEDRØRENDE UDLEVERING OG ANVENDELSE

Lægemidlet må kun udleveres efter ordination på en recept udstedt af en begrænset lægegruppe (se bilag I: Produktresumé, pkt. 4.2).

C. ANDRE FORHOLD OG BETINGELSER FOR MARKEDSFØRINGSTILLADELSEN

- **Periodiske, opdaterede sikkerhedsindberetninger (PSUR'er)**

Kravene for fremsendelse af PSUR'er for dette lægemiddel fremgår af listen over EU-referencedatoer (EURD list), som fastsat i artikel 107c, stk. 7, i direktiv 2001/83/EF, og alle efterfølgende opdateringer offentliggjort på Det Europæiske Lægemiddelagenturs hjemmeside <http://www.ema.europa.eu>.

D. BETINGELSER ELLER BEGRÆNSNINGER MED HENSYN TIL SIKKER OG EFFEKTIV ANVENDELSE AF LÆGEMIDLET

- **Risikostyringsplan (RMP)**

Indehaveren af markedsføringstilladelsen skal udføre de påkrævede aktiviteter og foranstaltninger vedrørende lægemiddelovervågning, som er beskrevet i den godkendte RMP, der fremgår af modul 1.8.2 i markedsføringstilladelsen, og enhver efterfølgende godkendt opdatering af RMP.

En opdateret RMP skal fremsendes:

- på anmodning fra Det Europæiske Lægemiddelagentur
- når risikostyringssystemet ændres, særlig som følge af, at der er modtaget nye oplysninger, der kan medføre en væsentlig ændring i benefit/risk-forholdet, eller som følge af, at en vigtig milepæl (lægemiddelovervågning eller risikominimering) er nået.

Lægemidlet er ikke længere autoriseret til salg

BILAG III
ETIKETTERING OG INDLÆGSSEDDEL

Lægemidlet er ikke længere autoriseret til salg

A. ETIKETTERING

MÆRKNING, DER SKAL ANFØRES PÅ DEN YDRE EMBALLAGE

KARTON

1. LÆGEMIDLETS NAVN

Dimethyl fumarate Mylan 120 mg enterokapsler
dimethylfumarat

2. ANGIVELSE AF AKTIVT STOF/AKTIVE STOFFER

Hver kapsel indeholder 120 mg dimethylfumarat

3. LISTE OVER HJÆLPESTOFFER

4. LÆGEMIDDELFORM OG INDHOLD (PAKNINGSSTØRRELSE)

Enterokapsler

14 enterokapsler
14 × 1 enterokapsler

5. ANVENDELSESMÅDE OG ADMINISTRATIONSVEJ(E)

Oral anvendelse
Læs indlægssedlen inden brug.

**6. SÆRLIG ADVARSEL OM, AT LÆGEMIDLET SKAL OPBEVARES
UTILGÆNGELIGT FOR BØRN**

Opbevares utilgængeligt for børn

7. EVENTUELLE ANDRE SÆRLIGE ADVARSLER

8. UDLØBSDATO

EXP

9. SÆRLIGE OPBEVARINGSBETINGELSER

Må ikke opbevares ved temperaturer over 30 °C.

10. EVENTUELLE SÆRLIGE FORHOLDSREGLER VED BORTSKAFFELSE AF IKKE ANVENDT LÆGEMIDDEL SAMT AFFALD HERAF

11. NAVN OG ADRESSE PÅ INDEHAVEREN AF MARKEDSFØRINGSTILLADELSEN

Mylan Ireland Limited
Unit 35/36 Grange Parade
Baldoyle Industrial Estate
Dublin 13
Irland

12. MARKEDSFØRINGSTILLADELSESNUMMER (-NUMRE)

EU/1/22/1634/001
EU/1/22/1634/002

13. BATCHNUMMER

Lot

14. GENEREL KLASSIFIKATION FOR UDLEVERING

15. INSTRUKTIONER VEDRØRENDE ANVENDELSEN

16. INFORMATION I BRAILLESKRIFT

Dimethyl fumarate Mylan 120 mg

17. ENTYDIG IDENTIFIKATOR – 2D-STREGKODE

Der er anført en 2D-stregkode, som indeholder en entydig identifikator.

18. ENTYDIG IDENTIFIKATOR - MENNESKELIGT LÆSBARE DATA

PC
SN
NN

MINDSTEKRAV TIL MÆRKNING PÅ BLISTER ELLER STRIP

BLISTER

1. LÆGEMIDLETS NAVN

Dimethyl fumarate Mylan 120 mg enterokapsler
dimethylfumarat

2. NAVN PÅ INDEHAVEREN AF MARKEDSFØRINGSTILLADELSEN

Mylan Ireland Limited

3. UDLØBSDATO

EXP

4. BATCHNUMMER

Lot

5. ANDET

Oral anvendelse.

Lægemidlet er ikke længere autoriseret til salg

MÆRKNING, DER SKAL ANFØRES PÅ DEN YDRE EMBALLAGE

KARTON

1. LÆGEMIDLETS NAVN

Dimethyl fumarate Mylan 240 mg enterokapsler
dimethylfumarat

2. ANGIVELSE AF AKTIVT STOF/AKTIVE STOFFER

Hver kapsel indeholder 240 mg dimethylfumarat

3. LISTE OVER HJÆLPESTOFFER

4. LÆGEMIDDELFORM OG INDHOLD (PAKNINGSSTØRRELSE)

Enterokapsler

56 enterokapsler
56 × 1 enterokapsler
168 enterokapsler
168 × 1 enterokapsler

5. ANVENDELSESMÅDE OG ADMINISTRATIONSVEJ(E)

Oral anvendelse
Læs indlægssedlen inden brug.

**6. SÆRLIG ADVARSEL OM, AT LÆGEMIDLET SKAL OPBEVARES
UTILGÆNGELIGT FOR BØRN**

Opbevares utilgængeligt for børn

7. EVENTUELLE ANDRE SÆRLIGE ADVARSLER

8. UDLØBSDATO

EXP

9. SÆRLIGE OPBEVARINGSBETINGELSER

Må ikke opbevares ved temperaturer over 30 °C.

10. EVENTUELLE SÆRLIGE FORHOLDSREGLER VED BORTSKAFFELSE AF IKKE ANVENDT LÆGEMIDDEL SAMT AFFALD HERAF

11. NAVN OG ADRESSE PÅ INDEHAVEREN AF MARKEDSFØRINGSTILLADELSEN

Mylan Ireland Limited
Unit 35/36 Grange Parade
Baldoyle Industrial Estate
Dublin 13
Irland

12. MARKEDSFØRINGSTILLADELSESNUMMER (-NUMRE)

EU/1/22/1634/005
EU/1/22/1634/006
EU/1/22/1634/007
EU/1/22/1634/008

13. BATCHNUMMER

Lot

14. GENEREL KLASSIFIKATION FOR UDLEVERING

15. INSTRUKTIONER VEDRØRENDE ANVENDELSEN

16. INFORMATION I BRAILLESKRIFT

Dimethyl fumarate Mylan 240 mg

17. ENTYDIG IDENTIFIKATOR – 2D-STREGKODE

Der er anført en 2D-stregkode, som indeholder en entydig identifikator.

18. ENTYDIG IDENTIFIKATOR - MENNESKELIGT LÆSBARE DATA

PC
SN
NN

MINDSTEKRAV TIL MÆRKNING PÅ BLISTER ELLER STRIP

BLISTER

1. LÆGEMIDLETS NAVN

Dimethyl fumarate Mylan 240 mg enterokapsler
dimethylfumarat

2. NAVN PÅ INDEHAVEREN AF MARKEDSFØRINGSTILLADELSEN

Mylan Ireland Limited

3. UDLØBSDATO

EXP

4. BATCHNUMMER

Lot

5. ANDET

Oral anvendelse.

Lægemidlet er ikke længere autoriseret til salg

MÆRKNING, DER SKAL ANFØRES PÅ DEN YDRE EMBALLAGE OG PÅ DEN INDRE EMBALLAGE

KARTON OG BEHOLDERETIKET

1. LÆGEMIDLETS NAVN

Dimethyl fumarate Mylan 120 mg enterokapsler
dimethylfumarat

2. ANGIVELSE AF AKTIVT STOF/AKTIVE STOFFER

Hver kapsel indeholder 120 mg dimethylfumarat

3. LISTE OVER HJÆLPESTOFFER

4. LÆGEMIDDELFORM OG INDHOLD (PAKNINGSSTØRRELSE)

Enterokapsler

14 enterokapsler
60 enterokapsler

5. ANVENDELSESMÅDE OG ADMINISTRATIONSVEJ(E)

Oral anvendelse
Læs indlægssedlen inden brug.

**6. SÆRLIG ADVARSEL OM, AT LÆGEMIDLET SKAL OPBEVARES
UTILGÆNGELIGT FOR BØRN**

Opbevares utilgængeligt for børn

7. EVENTUELLE ANDRE SÆRLIGE ADVARSLER

8. UDLØBSDATO

EXP

Efter anbrud: 180 dage

9. SÆRLIGE OPBEVARINGSBETINGELSER

Må ikke opbevares ved temperaturer over 30 °C.

10. EVENTUELLE SÆRLIGE FORHOLDSREGLER VED BORTSKAFFELSE AF IKKE ANVENDT LÆGEMIDDEL SAMT AFFALD HERAF

11. NAVN OG ADRESSE PÅ INDEHAVEREN AF MARKEDSFØRINGSTILLADELSEN

Mylan Ireland Limited
Unit 35/36 Grange Parade
Baldoyle Industrial Estate
Dublin 13
Irland

12. MARKEDSFØRINGSTILLADELSESNUMMER (-NUMRE)

EU/1/22/1634/003
EU/1/22/1634/004

13. BATCHNUMMER

Lot

14. GENEREL KLASSIFIKATION FOR UDLEVERING

15. INSTRUKTIONER VEDRØRENDE ANVENDELSEN

16. INFORMATION I BRAILLESKRIFT

Dimethyl fumarate Mylan 120 mg

17. ENTYDIG IDENTIFIKATOR – 2D-STREGKODE

Der er anført en 2D-stregkode, som indeholder en entydig identifikator.

18. ENTYDIG IDENTIFIKATOR - MENNESKELIGT LÆSBARE DATA

PC
SN
NN

MÆRKNING, DER SKAL ANFØRES PÅ DEN YDRE EMBALLAGE OG PÅ DEN INDRE EMBALLAGE

KARTON OG BEHOLDERETIKET

1. LÆGEMIDLETS NAVN

Dimethyl fumarate Mylan 240 mg enterokapsler
dimethylfumarat

2. ANGIVELSE AF AKTIVT STOF/AKTIVE STOFFER

Hver kapsel indeholder 240 mg dimethylfumarat

3. LISTE OVER HJÆLPESTOFFER

4. LÆGEMIDDELFORM OG INDHOLD (PAKNINGSSTØRRELSE)

Enterokapsler

56 enterokapsler
168 enterokapsler

5. ANVENDELSESMÅDE OG ADMINISTRATIONSVEJ(E)

Oral anvendelse
Læs indlægssedlen inden brug.

**6. SÆRLIG ADVARSEL OM, AT LÆGEMIDLET SKAL OPBEVARES
UTILGÆNGELIGT FOR BØRN**

Opbevares utilgængeligt for børn

7. EVENTUELLE ANDRE SÆRLIGE ADVARSLER

8. UDLØBSDATO

EXP

Efter anbrud: 180 dage

9. SÆRLIGE OPBEVARINGSBETINGELSER

Må ikke opbevares ved temperaturer over 30 °C.

10. EVENTUELLE SÆRLIGE FORHOLDSREGLER VED BORTSKAFFELSE AF IKKE ANVENDT LÆGEMIDDEL SAMT AFFALD HERAF

11. NAVN OG ADRESSE PÅ INDEHAVEREN AF MARKEDSFØRINGSTILLADELSEN

Mylan Ireland Limited
Unit 35/36 Grange Parade
Baldoyle Industrial Estate
Dublin 13
Irland

12. MARKEDSFØRINGSTILLADELSESNUMMER (-NUMRE)

EU/1/22/1634/009
EU/1/22/1634/010

13. BATCHNUMMER

Lot

14. GENEREL KLASSIFIKATION FOR UDLEVERING

15. INSTRUKTIONER VEDRØRENDE ANVENDELSEN

16. INFORMATION I BRAILLESKRIFT

Dimethyl fumarate Mylan 240 mg

17. ENTYDIG IDENTIFIKATOR – 2D-STREGKODE

Der er anført en 2D-stregkode, som indeholder en entydig identifikator.

18. ENTYDIG IDENTIFIKATOR - MENNESKELIGT LÆSBARE DATA

PC
SN
NN

Lægemidlet er ikke længere autoriseret til salg

B. INDLÆGSSEDDEL

Indlægsseddel: Information til patienten

Dimethyl fumarate Mylan 120 mg enterokapsler, hårde
Dimethyl fumarate Mylan 240 mg enterokapsler, hårde
dimethylfumarat

Læs denne indlægsseddel grundigt, inden du begynder at tage dette lægemiddel, da den indeholder vigtige oplysninger.

- Gem indlægssedlen. Du kan få brug for at læse den igen.
- Spørg lægen eller apotekspersonalet, hvis der er mere, du vil vide.
- Lægen har ordineret dette lægemiddel til dig personligt. Lad derfor være med at give medicinen til andre. Det kan være skadeligt for andre, selvom de har de samme symptomer, som du har.
- Kontakt lægen eller apotekspersonalet, hvis du får bivirkninger, herunder bivirkninger, som ikke er nævnt i denne indlægsseddel. Se punkt 4.

Se den nyeste indlægsseddel på www.indlaegsseddel.dk.

Oversigt over indlægssedlen

1. Virkning og anvendelse
2. Det skal du vide, før du begynder at tage Dimethyl fumarate Mylan
3. Sådan skal du tage Dimethyl fumarate Mylan
4. Bivirkninger
5. Opbevaring
6. Pakningsstørrelser og yderligere oplysninger

1. Virkning og anvendelse

Hvad Dimethyl fumarate Mylan er

Dimethyl fumarate Mylan er medicin, der indeholder det aktive stof **dimethylfumarat**.

Hvad Dimethyl fumarate Mylan anvendes til

Dimethyl fumarate Mylan anvendes til behandling af attackvis remitterende multipel sklerose (MS) hos patienter i alderen 13 år og derover.

MS er en kronisk sygdom, der påvirker centralnervesystemet (CNS), herunder hjernen og rygmærven. Attackvis remitterende MS er kendetegnet ved gentagne attacker (tilbagefald) af symptomer fra nervesystemet. Symptomerne varierer fra patient til patient, men omfatter typisk gangbesvær, balanceproblemer og synsforstyrrelser (f.eks. sløret syn eller dobbeltsyn). Disse symptomer kan forsvinde helt, når tilbagefaldet er overstået, men nogle gener kan vare ved.

Sådan virker Dimethyl fumarate Mylan

Dimethyl fumarate Mylan lader til at virke ved at forhindre kroppens forsvarssystem i at skade din hjerne og rygmærve. Dette kan også hjælpe med til at forsinke fremtidig forværring af MS.

2. Det du skal vide, før du begynder at tage Dimethyl fumarate Mylan

Tag ikke Dimethyl fumarate Mylan

- **hvis du er allergisk over for dimethylfumarat** eller et af de øvrige indholdsstoffer i Dimethyl fumarate Mylan (angivet i punkt 6).
- **hvis der er formodning om, at du lider af en sjælden hjerneinfektion kaldet progressiv multifokal leukoencefalopati (PML), eller hvis PML er blevet bekræftet.**

Advarsler og forsigtighedsregler

Dimethyl fumarate Mylan kan påvirke dit **antal af hvide blodlegemer**, dine **nyrer** og din **lever**. Inden du starter med at tage Dimethyl fumarate Mylan, vil din læge tage en blodprøve og bestemme antallet af hvide blodlegemer i dit blod samt kontrollere, at dine nyrer og din lever fungerer korrekt. Din læge vil tage disse blodprøver regelmæssigt under behandlingen. Hvis dit antal af hvide blodlegemer falder under behandlingen, vil din læge muligvis overveje yderligere analyser eller afbryde behandlingen.

Kontakt lægen, før du tager Dimethyl fumarate Mylan, hvis du har:

- en alvorlig **nyresygdom**
- en alvorlig **leversygdom**
- en sygdom i **maven** eller **tarmsystemet**
- en alvorlig **infektion** (såsom lungebetændelse)

Herpes zoster (helvedesild) kan forekomme ved behandling med Dimethyl fumarate Mylan. I visse tilfælde er der forekommet alvorlige komplikationer. **Du skal omgående informere lægen**, hvis du har mistanke om, at du har symptomer på helvedesild.

Hvis du mener, at din MS bliver værre (f.eks. svaghed eller synsændringer), eller hvis du bemærker nye symptomer, skal du straks tale med din læge, da dette kan være symptomer på en sjælden hjerneinfektion kaldet progressiv multifokal leukoencefalopati (PML). PML er en alvorlig lidelse, der kan resultere i svær invaliditet eller død.

En sjælden, men alvorlig nyresygdom (Fanconis syndrom) er blevet indberettet for lægemidler indeholdende dimethylfumarat i kombination med andre fumarsyreestere anvendt til behandling af psoriasis (en hudsygdom). Hvis du bemærker, at du tisser mere, er mere tørstig og drikker mere end normalt, at dine muskler virker svagere, du brækker en knogle eller blot har ømhed og smerter, skal du kontakte lægen hurtigst muligt, så det kan blive undersøgt nærmere.

Børn og unge

Ovenstående advarsler og forsigtighedsregler gælder også for børn. Dimethyl fumarate Mylan kan anvendes til børn og unge i alderen 13 år og derover. Der foreligger ingen data for børn under 10 år.

Brug af anden medicin sammen med Dimethyl fumarate Mylan

Fortæl altid lægen eller apotekspersonalet, hvis du tager anden medicin, for nylig har taget anden medicin eller planlægger at tage anden medicin, især:

- medicin, der indeholder **fumarsyreestere** (fumarater), som anvendes til behandling af psoriasis.
- **medicin, der påvirker kroppens immunsystem**, herunder **andre lægemidler, der anvendes til behandling af MS**, såsom fingolimod, natalizumab, teriflunomid, alemtuzumab, ocrelizumab eller cladribin, eller nogle hyppigt anvendte lægemidler mod kræft (rituximab eller mitoxantron).
- **medicin, der påvirker nyrerne**, herunder **nogle antibiotika** (til behandling af infektioner), vanddrivende medicin (*diuretika*), **visse typer smertestillende midler** (såsom ibuprofen og andre lignende lægemidler mod gigt og medicin, som købes uden recept) og medicin, der indeholder **lithium**.
- vaccination med visse typer vacciner (*levende, svækkede vacciner*) under behandling med Dimethyl fumarate Mylan kan forårsage, at du får en infektion, og skal derfor undgås. Din læge vil rådgive dig om, hvorvidt andre typer vacciner (*ikke-levende vacciner*) skal gives.

Brug af Dimethyl fumarate Mylan sammen med alkohol

Indtagelse af mere end en lille mængde (mere end 50 ml) stærk alkohol (mere end 30 % volumen f.eks. spiritus) skal undgås den første time efter indtagelse af Dimethyl fumarate Mylan, da alkohol kan interagere med denne medicin. Dette kan medføre irritation i maven, især hos personer der allerede har tilbøjelighed til dette.

Graviditet og amning

Hvis du er gravid eller ammer, har mistanke om, at du er gravid, eller planlægger at blive gravid, skal du spørge din læge eller apotekspersonalet til råds, før du tager dette lægemiddel.

Graviditet

Tag ikke Dimethyl fumarate Mylan, hvis du er gravid, medmindre du har drøftet det med din læge.

Amning

Det vides ikke, om det aktive stof i Dimethyl fumarate Mylan udskilles i modermælk. Dimethyl fumarate Mylan bør ikke anvendes under amning. Din læge vil hjælpe dig med at afgøre, hvorvidt du skal stoppe med at amme eller med at tage Dimethyl fumarate Mylan. Denne overvejelse vil afveje fordelene for dit barn ved at amme og fordelene for dig ved behandling.

Trafik- og arbejdssikkerhed

Virkingen af Dimethyl fumarate Mylan på din evne til at føre motorkøretøjer og betjene maskiner er ikke kendt. Det forventes ikke, at Dimethyl fumarate Mylan påvirker din evne til at føre motorkøretøj og betjene maskiner.

Dimethyl fumarate Mylan indeholder natrium

Dette lægemiddel indeholder mindre end 1 mmol (23 mg) natrium pr. kapsel, dvs. det er i det væsentlige natriumfrit.

3. Sådan skal du tage Dimethyl fumarate Mylan

Tag altid lægemidlet nøjagtigt efter lægens anvisning. Er du i tvivl, så spørg lægen.

Startdosis

120 mg to gange dagligt.

Tag denne startdosis de første 7 dage og tag derefter den normale dosis.

Normal dosis

240 mg to gange dagligt.

Dimethyl fumarate Mylan er til oral brug.

Hver enterokapsel skal sluges hel med lidt vand. Kapslen må ikke deles, knuses, opløses, suttes eller tygges, idet dette kan øge hyppigheden af nogle af bivirkningerne.

Tag Dimethyl fumarate Mylan sammen med mad – det kan hjælpe med at reducere nogle af de meget almindelige bivirkninger (angivet i punkt 4).

Hvis du har taget for meget Dimethyl fumarate Mylan

Kontakt omgående din læge, hvis du har taget for mange kapsler. Du kan opleve bivirkninger, som ligner dem, der beskrives herunder i punkt 4.

Hvis du har glemt at tage Dimethyl fumarate Mylan

Du må ikke tage en dobbeltdosis som erstatning for den glemte dosis.

Du kan tage den glemte dosis, hvis du lader mindst 4 timer gå mellem hver dosis, ellers skal du vente til næste planlagte dosis.

Spørg lægen eller apotekspersonalet, hvis der er noget, du er i tvivl om.

4. Bivirkninger

Dette lægemiddel kan som alle andre lægemidler give bivirkninger, men ikke alle får bivirkninger.

Alvorlige bivirkninger

Dimethyl fumarate Mylan kan sænke antallet af lymfocytter (en type hvide blodlegemer). Har du et lavt antal hvide blodlegemer, kan det øge din risiko for infektion, herunder risikoen for en sjælden hjerneinfektion kaldet progressiv multifokal leukoencefalopati (PML). PML kan resultere i svær invaliditet eller død. PML er forekommet efter 1 til 5 års behandling, og din læge bør derfor fortsætte med at overvåge dine hvide blodlegemer under hele din behandling, og du skal være opmærksom på eventuelle symptomer på PML som beskrevet nedenfor. Risikoen for PML kan være højere, hvis du tidligere har taget et lægemiddel, der forringer funktionaliteten af din krops immunsystem.

Symptomerne på PML kan ligne et MS-angreb. Symptomer kan inkludere ny eller forværret svaghed i den ene side af kroppen, klodsethed, synsændringer, ændret tankegang eller hukommelse, forvirring eller personlighedsændringer eller tale- og kommunikationsvanskeligheder, der varer længere end nogle dage. Hvis du mener, at din MS bliver værre, eller hvis du bemærker nye symptomer under behandlingen med Dimethyl fumarate Mylan, er det derfor meget vigtigt, at du taler med din læge så hurtigt som muligt. Du skal også tale med din partner eller omsorgspersoner og fortælle dem om din behandling. Der kan opstå symptomer, som du ikke selv er opmærksom på.

→ **Ring straks til din læge, hvis du får nogen af disse symptomer**

Svære overfølsomhedsreaktioner

Hypigheden af svære overfølsomhedsreaktioner kan ikke estimeres ud fra forhåndenværende data (ikke kendt).

Rødme i ansigtet eller på kroppen er en meget almindelig bivirkning. Hvis rødmen ledsages af et rødt udslæt eller nældefeber, og du samtidig får et eller flere af følgende symptomer:

- hævelse af ansigt, læber, mund eller tunge (*angioødem*)
- hivende vejrtrækning, vejrtrækningsbesvær eller kortåndethed (*dyspnø, hypoksi*)
- svimmelhed eller bevidstløshed (*hypotension*)

kan dette dog være tegn på en svær overfølsomhedsreaktion (*anafylaksi*)

→ **Stop med at tage Dimethyl fumarate Mylan, og ring omgående til en læge**

Meget almindelige bivirkninger

Disse kan påvirke *flere end 1 ud af 10 personer*:

- rødme i ansigtet eller på kroppen med en varm, eventuel meget varm, brændende fornemmelse eller kløe (*blussen*)
- løs afføring (*diarré*)
- kvalme

- mavesmerter eller mavekramper

→ **Hvis du tager medicinen sammen med mad**, kan det hjælpe med at reducere ovennævnte bivirkninger.

Stoffer, der kaldes ketoner, som kroppen producerer naturligt, er meget almindelige i urinalyser under Dimethyl fumarate Mylan-behandling.

Tal med lægen om, hvordan disse bivirkninger skal håndteres. Lægen sætter muligvis din dosis ned. Sæt ikke dosis ned, medmindre din læge beder dig om det.

Almindelige bivirkninger

Disse kan påvirke *op til 1 ud af 10 personer*:

- tarmirritation
- opkastning
- fordøjelsesbesvær (*dyspepsi*)
- irritation i slimhinden i mave-tarm-kanalen (*mavekatar*)
- gener i mave og tarm
- brændende fornemmelse
- hedeture, varm fornemmelse
- hudkløe (*pruritus*)
- udslæt
- lyserøde eller røde pletter på huden (*erytem*)
- hårtab (*alopeci*)

Bivirkninger, som kan påvises i blod- eller urinprøver

- lavt antal hvide blodlegemer i blodet (*lymfopeni, leukopeni*). Nedsat antal hvide blodlegemer kan betyde, at din krop er dårligere i stand til at bekæmpe en infektion. Såfremt du får en alvorlig infektion (eksempelvis lungebetændelse), skal du straks kontakte din læge.
- protein (*albumin*) i urinen
- forhøjet niveau af leverenzymmer (*ALAT, ASAT*) i blodet

Ikke almindelige bivirkninger

Disse kan påvirke *op til 1 ud af 100 personer*:

- Allergiske reaktioner (*overfølsomhed*)
- nedsat antal blodplader

Ikke kendt (hyppighed kan ikke estimeres ud fra forhåndenværende data)

- leverbetændelse og forhøjede niveauer af leverenzymmer (*ALAT eller ASAT i kombination med bilirubin*)
- helvedesild (*herpes zoster*) med symptomer såsom blærer, brændende, kløende eller smertende hud, typisk på den ene side af overkroppen eller ansigtet og andre symptomer såsom feber og svaghed i de tidlige stadier af infektionen, efterfulgt af følelsesløshed, kløe eller røde plamager med svære smerter
- løbende næse (*rinoré*)

Børn (i alderen 13 år og derover) og unge

Ovennævnte bivirkninger gælder også for børn og unge.

En række bivirkninger blev indberettet hyppigere hos børn og unge end hos voksne, f.eks. hovedpine, mavesmerter eller -kramper, opkastning, ondt i halsen, hoste og menstruationssmerter.

Indberetning af bivirkninger

Hvis du oplever bivirkninger, bør du tale med din læge eller apotekspersonalet. Dette gælder også mulige bivirkninger, som ikke er medtaget i denne indlægsseddel. Du eller dine pårørende kan også indberette bivirkninger direkte til Lægemiddelstyrelsen via det nationale rapporteringssystem anført i [Appendiks V](#). Ved at indrapportere bivirkninger kan du hjælpe med at fremskaffe mere information om sikkerheden af dette lægemiddel.

5. Opbevaring

Opbevar lægemidlet utilgængeligt for børn.

Brug ikke lægemidlet efter den udløbsdato, der står på blisterpakningen og kartonen efter "EXP" eller på tabletkholderen efter "Efter åbning: 180 dage.". Udløbsdatoen er den sidste dag i den nævnte måned.

Må ikke opbevares ved temperaturer over 30 °C.

Spørg apotekspersonalet, hvordan du skal bortskaffe medicinrester. Af hensyn til miljøet må du ikke smide medicinrester i afløbet, toilettet eller skraldespanden.

6. Pakningsstørrelser og yderligere oplysninger

Dimethyl fumarate Mylan indeholder:

Aktivt stof: dimethylfumarat.

Dimethyl fumarate Mylan 120 mg: Hver enterokapsel indeholder 120 mg dimethylfumarat.

Dimethyl fumarate Mylan 240 mg: Hver enterokapsel indeholder 240 mg dimethylfumarat.

Øvrige indholdsstoffer: mikrokrySTALLinsk cellulose, croscarmellosenatrium, talcum, silica (kolloid vandfri), magnesiumstearat, triethylcitrat, methacrylsyre – methylmethacrylat copolymer (1:1), methacrylsyre – ethylacrylat copolymer (1:1) dispersion 30 %, gelatine, titandioxid (E171), indigotin (indigocarmin) (E132), gul jernoxid (E172), shellak, propylenglykol, ammoniumhydroxid og sort jernoxid (E172).

Udseende og pakningsstørrelser

Dimethyl fumarate Mylan 120 mg hårde enterokapsler er blågrønne og hvide kapsler præget med "MYLAN" over "DF-120", som indeholder hvidt til råhvidt granulat med syrerestent belægning. De fås i blisterpakninger med 14 kapsler, enkeltdosisblisterpakninger med 14 kapsler og plastikbeholdere med 14 eller 60 kapsler.

Dimethyl fumarate Mylan 240 mg hårde enterokapsler er blågrønne kapsler præget med "MYLAN" over "DF-240", som indeholder hvidt til råhvidt granulat med syrerestent belægning. De fås i blisterpakninger med 56 eller 168 kapsler, enkeltdosisblisterpakninger med 56 eller 168 kapsler og plastikbeholdere med 56 eller 168 kapsler.

Ikke alle pakningsstørrelser er nødvendigvis markedsført.

Indehaver af markedsføringstilladelsen

Mylan Ireland Limited
Unit 35/36 Grange Parade,
Baldoyle Industrial Estate
Dublin 13,
Irland.

Fremstillere

McDermott Laboratories Limited t/a Gerard Laboratories
35/36 Baldoyle Industrial Estate
Grange Road,
Dublin 13
Irland

Mylan Hungary Kft
Mylan utca 1
Komárom, 2900,
Ungarn

Mylan Germany GmbH
Benzstrasse 1, Bad Homburg
61352 Hesse
Tyskland

Hvis du ønsker yderligere oplysninger om dette lægemiddel, skal du henvende dig til den lokale repræsentant for indehaveren af markedsføringstilladelsen:

België/Belgique/Belgien

Viatriis
Tél/Tel: + 32 (0)2 658 61 00

Lietuva

Mylan Healthcare UAB
Tel: +370 5 205 1288

България

Майлан ЕООД
Тел: +359 2 44 55 400

Luxembourg/Luxemburg

Viatriis
Tél/Tel: + 32 (0)2 658 61 00
(Belgique/Belgien)

Česká republika

Viatriis CZ s.r.o.
Tel: + 420 222 004 400

Magyarország

Viatriis Healthcare Kft
Tel.: + 36 1 465 2100

Danmark

Viatriis ApS
Tlf: +45 28 11 69 32

Malta

V.J. Salomone Pharma Ltd
Tel: + 356 21 22 01 74

Deutschland

Viatriis Healthcare GmbH
Tel: + 49 800 0700 800

Nederland

Mylan BV
Tel: +31 (0)20 426 3300

Eesti

BGP Products Switzerland GmbH Eesti filiaal
Tel: + 372 6363 052

Norge

Viatriis AS
Tlf: + 47 66 75 33 00

Ελλάδα

Generics Pharma Hellas EΠE
Τηλ: +30 210 993 6410

Österreich

Arcana Arzneimittel GmbH
Tel: + 43 1 416 2418

España

Viatriis Pharmaceuticals, S.L.U
Tel: + 34 900 102 712

Polska

Mylan Healthcare Sp. z.o.o.
Tel: + 48 22 546 64 00

France

Viatriis Santé
Tél: +33 4 37 25 75 00

Portugal

Mylan, Lda.
Tel: + 351 21 412 72 00

Hrvatska

Viatriis Hrvatska d.o.o.
Tel: + 385 1 23 50 599

Ireland

Mylan Ireland Limited
Tel: + 353 1 8711600

Ísland

Icepharma hf
Sími: + 354 540 8000

Italia

Viatriis Italia S.r.l.
Tel: + 39 (0) 2 612 46921

Κύπρος

Varnavas Hadjipanayis Ltd
Τηλ: + 357 2220 7700

Latvija

Mylan Healthcare SIA
Tel: + 371 676 055 80

România

BGP Products SRL
Tel: + 40 372 579 000

Slovenija

Viatriis d.o.o.
Tel: + 386 1 23 63 180

Slovenská republika

Viatriis Slovakia s.r.o.
Tel: + 421 2 32 199 100

Suomi/Finland

Viatriis OY
Puh/Tel: +358 20 720 9555

Sverige

Viatriis AB
Tel: +46 (0)8 630 19 00

United Kingdom (Northern Ireland)

Mylan IRE Healthcare Limited
Tel: + 353 18711600

Denne indlægsseddel blev senest ændret

Andre informationskilder

Du kan finde yderligere oplysninger om dette lægemiddel på Det Europæiske Lægemiddelagenturs hjemmeside <http://www.ema.europa.eu>.