

ANHANG I

ZUSAMMENFASSUNG DER MERKMALE DES ARZNEIMITTELS

1. BEZEICHNUNG DES ARZNEIMITTELS

Iclusig 15 mg Filmtabletten
Iclusig 30 mg Filmtabletten
Iclusig 45 mg Filmtabletten

2. QUALITATIVE UND QUANTITATIVE ZUSAMMENSETZUNG

Iclusig 15 mg Filmtabletten

Jede Filmtablette enthält 15 mg Ponatinib (als Hydrochlorid).

Sonstige Bestandteile mit bekannter Wirkung

Jede Filmtablette enthält 40 mg Lactose-Monohydrat.

Iclusig 30 mg Filmtabletten

Jede Filmtablette enthält 30 mg Ponatinib (als Hydrochlorid).

Sonstige Bestandteile mit bekannter Wirkung

Jede Filmtablette enthält 80 mg Lactose-Monohydrat.

Iclusig 45 mg Filmtabletten

Jede Filmtablette enthält 45 mg Ponatinib (als Hydrochlorid).

Sonstige Bestandteile mit bekannter Wirkung

Jede Filmtablette enthält 120 mg Lactose-Monohydrat.

Vollständige Auflistung der sonstigen Bestandteile, siehe Abschnitt 6.1.

3. DARREICHUNGSFORM

Filmtablette (Tablette).

Iclusig 15 mg Filmtabletten

Weiß, beidseitig gewölbte runde Filmtablette mit einem Durchmesser von etwa 6 mm und mit der Einprägung „A5“ auf einer Seite.

Iclusig 30 mg Filmtabletten

Weiß, beidseitig gewölbte runde Filmtablette mit einem Durchmesser von etwa 8 mm und mit der Einprägung „C7“ auf einer Seite.

Iclusig 45 mg Filmtabletten

Weiß, beidseitig gewölbte runde Filmtablette mit einem Durchmesser von etwa 9 mm und mit der Einprägung „AP4“ auf einer Seite.

4. KLINISCHE ANGABEN

4.1 Anwendungsgebiete

Iclusig wird angewendet bei erwachsenen Patienten mit

- chronischer myeloischer Leukämie (CML) in der chronischen Phase, akzelerierten Phase oder Blastenkrise, die behandlungsresistent gegenüber Dasatinib bzw. Nilotinib sind, die Dasatinib oder Nilotinib nicht vertragen und bei denen eine anschließende Behandlung mit Imatinib klinisch nicht geeignet ist, oder bei denen eine T315I-Mutation vorliegt.

- Philadelphia-Chromosom-positiver akuter Lymphoblastenleukämie (Ph+ ALL), die behandlungsresistent gegenüber Dasatinib sind, die Dasatinib nicht vertragen und bei denen eine anschließende Behandlung mit Imatinib klinisch nicht geeignet ist, oder bei denen eine T315I-Mutation vorliegt.

Siehe Abschnitt 4.2 zur Beurteilung des kardiovaskulären Status vor Beginn der Behandlung und Abschnitt 4.4 zu Situationen, in denen eine alternative Behandlung erwogen werden kann.

4.2 Dosierung und Art der Anwendung

Die Therapie sollte von einem in der Diagnose und Behandlung von Leukämiepatienten erfahrenen Arzt eingeleitet werden. Während der Behandlung kann eine hämatologisch supportive Transfusion von Thrombozyten und hämatopoetisch wirksamen Wachstumsfaktoren zur Anwendung kommen, sofern dies klinisch indiziert erscheint.

Vor Beginn der Behandlung mit Ponatinib sollte der kardiovaskuläre Status des Patienten unter Einschluss von Anamnese und körperlicher Untersuchung beurteilt werden. Kardiovaskuläre Risikofaktoren sollten angemessen behandelt werden. Während einer Behandlung mit Ponatinib sollte der kardiovaskuläre Status weiterhin überwacht und die medizinische und supportive Therapie für Zustände, die das kardiovaskuläre Risiko erhöhen, optimiert werden.

Dosierung

Die empfohlene Startdosis beträgt 45 mg Ponatinib einmal täglich. Für die Standarddosis von 45 mg einmal täglich steht eine 45 mg-Filmtablette zur Verfügung. Die Behandlung sollte so lange fortgesetzt werden, wie der Patient keine Anzeichen einer Krankheitsprogression oder inakzeptablen Toxizität zeigt.

Die Patienten sind nach den entsprechenden klinischen Leitlinien bezüglich ihres Ansprechens zu überwachen.

Wenn nach 3 Monaten (90 Tagen) kein komplettes hämatologisches Ansprechen eingetreten ist, sollte das Absetzen von Ponatinib erwogen werden.

Das Risiko für Arterienverschlüsse ist wahrscheinlich dosisabhängig. Eine Verringerung der Dosis von Iclusig auf 15 mg sollte für CP-CML-Patienten mit einem molekularen Ansprechen (MR2, also $\leq 1\%$ BCR-ABL^{1S}) erwogen werden, wobei die folgenden Faktoren in die individuelle Patienten-Bewertung eingehen: kardiovaskuläres Risiko, Nebenwirkungen der Ponatinib-Behandlung, Zeit bis zum Ansprechen und Menge der BCR-ABL-Transkripte (siehe Abschnitte 4.4 und 5.1). Wird eine Dosisreduktion vorgenommen, empfiehlt sich eine genaue Überwachung des Ansprechens. Bei Patienten, die nicht mehr auf die Behandlung ansprechen, kann die Dosis von Iclusig erneut auf eine zuvor verträgliche Dosis von 30 mg oder 45 mg oral einmal täglich erhöht werden. Iclusig sollte so lange fortgesetzt werden, bis bei der erneut erhöhten Dosis kein Ansprechen mehr erzielt wird oder eine inakzeptable Toxizität auftritt.

Vorgehen beim Auftreten von Toxizitäten

Zur Kontrolle von hämatologischen und nicht-hämatologischen Toxizitäten sollten Dosismodifikationen oder das Aussetzen der Behandlung in Betracht gezogen werden. Bei schweren Nebenwirkungen ist die Behandlung auszusetzen.

Bei Patienten, deren Nebenwirkungen abgeklungen sind oder sich in Rückbildung befinden, kann die Iclusig-Einnahme wieder begonnen werden und eine schrittweise Erhöhung der Dosis zurück auf die Tagesdosis, die vor dem Auftreten der Nebenwirkung gegeben wurde, erwogen werden, sofern dies klinisch angemessen erscheint.

Für eine Dosis von 30 mg oder 15 mg einmal täglich stehen 15 mg und 30 mg Filmtabletten zur Verfügung.

Myelosuppression

Dosismodifikationen bei nicht-leukämiebedingter Neutropenie ($ANC^* < 1,0 \times 10^9/l$) und Thrombozytopenie (Thrombozytenzahl $< 50 \times 10^9/l$) sind in Tabelle 1 zusammengefasst.

Tabelle 1 Dosismodifikationen bei Myelosuppression

$ANC^* < 1,0 \times 10^9/l$ oder Thrombozytenzahl $< 50 \times 10^9/l$	Erstmaliges Auftreten: <ul style="list-style-type: none"> Iclusig sollte ausgesetzt und nach Erholung auf $ANC \geq 1,5 \times 10^9/l$ und Thrombozyten $\geq 75 \times 10^9/l$ mit derselben Dosis fortgeführt werden.
	Wiederauftreten bei 45 mg: <ul style="list-style-type: none"> Iclusig sollte ausgesetzt und nach Erholung auf $ANC \geq 1,5 \times 10^9/l$ und Thrombozyten $\geq 75 \times 10^9/l$ mit 30 mg fortgeführt werden.
	Wiederauftreten bei 30 mg: <ul style="list-style-type: none"> Iclusig sollte ausgesetzt und nach Erholung auf $ANC \geq 1,5 \times 10^9/l$ und Thrombozyten $\geq 75 \times 10^9/l$ mit 15 mg fortgeführt werden.
*ANC = absolute Neutrophilenzahl (<i>absolute neutrophil count</i>)	

Arterienverschluss und venöse Thromboembolie

Bei Patienten, bei denen die Entwicklung eines arteriellen Verschlussereignisses oder einer venösen Thromboembolie vermutet wird, muss Iclusig sofort abgesetzt werden. Eine Nutzen-Risiko-Abwägung sollte zu einer Entscheidung führen, ob die Behandlung mit Iclusig erneut zu beginnen ist (siehe Abschnitte 4.4 und 4.8), nachdem das Ereignis abgeklungen ist.

Hypertonie kann zum Risiko für arterielle Verschlussereignisse beitragen. Wenn der Bluthochdruck nicht medizinisch unter Kontrolle gebracht werden kann, sollte die Behandlung mit Iclusig vorübergehend unterbrochen werden.

Pankreatitis

Tabelle 2 gibt einen Überblick über die empfohlenen Dosismodifikationen bei Nebenwirkungen, die das Pankreas betreffen.

Tabelle 2 Dosismodifikationen bei Pankreatitis und erhöhten Lipasewerten

Pankreatitis Grad 2 und/oder Erhöhung der Lipasewerte Grad 2 ($> 1,5 - 2,0 \times \text{IULN}$ oder $> 2,0 - 5,0 \times \text{IULN}$ und asymptomatisch)	Iclusig sollte mit gleicher Dosis fortgesetzt werden.
Asymptomatische Erhöhung Grad 3 der Lipasewerte ($> 5,0 \times \text{IULN}^*$)	<p>Auftreten bei 45 mg:</p> <ul style="list-style-type: none"> Iclusig sollte ausgesetzt und nach Erholung auf \leq Grad 1 ($< 1,5 \times \text{IULN}$) mit 30 mg fortgeführt werden. <p>Auftreten bei 30 mg:</p> <ul style="list-style-type: none"> Iclusig sollte ausgesetzt und nach Erholung auf \leq Grad 1 ($< 1,5 \times \text{IULN}$) mit 15 mg fortgeführt werden. <p>Auftreten bei 15 mg:</p> <ul style="list-style-type: none"> Absetzen von Iclusig sollte erwogen werden.
Pankreatitis Grad 3 oder symptomatische Erhöhung der Lipasewerte Grad 3 ($> 2,0 - 5,0 \times \text{IULN}$)	<p>Auftreten bei 45 mg:</p> <ul style="list-style-type: none"> Iclusig sollte bis zum vollständigen Abklingen der Symptome und bis zur Erholung der Lipaseerhöhung auf $<$ Grad 2 ausgesetzt und mit 30 mg fortgeführt werden. <p>Auftreten bei 30 mg:</p> <ul style="list-style-type: none"> Iclusig sollte bis zum vollständigen Abklingen der Symptome und bis zur Erholung der Lipaseerhöhung auf $<$ Grad 2 ausgesetzt und mit 15 mg fortgeführt werden. <p>Auftreten bei 15 mg:</p> <ul style="list-style-type: none"> Absetzen von Iclusig sollte erwogen werden.
Pankreatitis Grad 4 oder Erhöhung der Lipasewerte Grad 4 ($> 5,0 \times \text{IULN}$ und symptomatisch)	Iclusig sollte abgesetzt werden.
*IULN = laborspezifischer oberer Normgrenzwert (<i>institution upper limit of normal</i>)	

Lebertoxizität

Wie in Tabelle 3 beschrieben, kann eine Dosisunterbrechung oder ein Absetzen erforderlich sein.

Tabelle 3 Empfohlene Dosismodifikationen bei Lebertoxizität

<p>Anstieg der Leber-Transaminasen um $> 3 \times \text{ULN}^*$</p> <p>Persistierender Grad 2 (länger als 7 Tage)</p> <p>Grad 3 oder höher</p>	<p>Auftreten bei 45 mg:</p> <ul style="list-style-type: none"> Behandlung mit Iclusig sollte unterbrochen und Leberfunktion sollte überwacht werden. Behandlung mit Iclusig sollte nach Erholung auf \leq Grad 1 ($< 3 \times \text{ULN}$) oder Erholung auf den Grad vor Behandlungsbeginn mit 30 mg fortgeführt werden. <p>Auftreten bei 30 mg:</p> <ul style="list-style-type: none"> Behandlung mit Iclusig sollte unterbrochen und nach Erholung auf \leq Grad 1 oder Erholung auf den Grad vor Behandlungsbeginn mit 15 mg fortgeführt werden. <p>Auftreten bei 15 mg:</p> <ul style="list-style-type: none"> Iclusig sollte abgesetzt werden.
Anstieg von AST oder ALT um $\geq 3 \times \text{ULN}$ und gleichzeitige Erhöhung des Bilirubins um $> 2 \times \text{ULN}$ und der alkalischen Phosphatase um $< 2 \times \text{ULN}$	Iclusig sollte abgesetzt werden.

* ULN = laborspezifischer oberer Normgrenzwert

Ältere Patienten

Von den 732 Patienten in den klinischen Studien PACE und OPTIC zu Iclusig waren 191 (26 %) ≥ 65 Jahre alt. Im Vergleich mit Patienten < 65 Jahren treten bei älteren Patienten mit höherer Wahrscheinlichkeit Nebenwirkungen auf.

Patienten mit Leberfunktionseinschränkung

Patienten mit Leberfunktionseinschränkung können die empfohlene Anfangsdosis erhalten. Vorsicht ist geboten bei der Verabreichung von Iclusig an Patienten mit Leberfunktionseinschränkungen (siehe Abschnitte 4.4 und 5.2).

Patienten mit Nierenfunktionseinschränkung

Die Elimination von Ponatinib erfolgt vorwiegend nicht über die Nieren. Die Anwendung von Iclusig bei Patienten mit Nierenfunktionseinschränkung wurde bisher nicht untersucht. Bei Patienten mit einer geschätzten Creatinin-Clearance von ≥ 50 ml/min dürfte die Anwendung von Iclusig auch ohne Dosisanpassung sicher sein. Vorsicht ist geboten für die Anwendung von Iclusig bei Patienten mit einer geschätzten Creatinin-Clearance von < 50 ml/min oder einem terminalen Nierenversagen.

Kinder und Jugendliche

Die Sicherheit und Wirksamkeit von Iclusig bei Patienten unter 18 Jahren ist nicht erwiesen. Es liegen keine Daten vor.

Art der Anwendung

Iclusig ist zum Einnehmen. Die Tabletten müssen im Ganzen geschluckt werden. Sie dürfen nicht zerdrückt oder in Flüssigkeit aufgelöst werden. Iclusig kann mit oder unabhängig von den Mahlzeiten eingenommen werden.

Patienten sind darauf hinzuweisen, dass die in der Flasche befindliche Dose mit Trockenmittel nicht geschluckt werden darf.

4.3 Gegenanzeigen

Überempfindlichkeit gegen den Wirkstoff oder einen der in Abschnitt 6.1 genannten sonstigen Bestandteile.

4.4 Besondere Warnhinweise und Vorsichtsmaßnahmen für die Anwendung

Wichtige Nebenwirkungen

Myelosuppression

Iclusig ist assoziiert mit schweren (National Cancer Institute Common Terminology Criteria for Adverse Events Grad 3 oder 4) Thrombozytopenien, Neutropenien und Anämien. Bei den meisten Patienten mit Thrombozytopenien Grad 3 oder 4, Anämien oder Neutropenien trat dieses Ereignis in den ersten 3 Behandlungsmonaten auf. Diese Ereignisse treten bei Patienten mit CML in der akzelerierten Phase (AP-CML), CML in der Blastenkrise (BP-CML) oder Ph+ ALL häufiger auf als bei Patienten mit CML in der chronischen Phase (CP-CML). Daher sollte in den ersten 3 Monaten alle 2 Wochen ein großes Blutbild angefertigt werden und im Weiteren dann in monatlichen Abständen oder wenn dies klinisch indiziert erscheint. Die Myelosuppression war im Allgemeinen reversibel und konnte in der Regel dadurch kontrolliert werden, dass die Gabe von Iclusig vorübergehend ausgesetzt oder die Dosis reduziert wurde (siehe Abschnitt 4.2).

Arterienverschluss

Arterienverschlüsse einschließlich tödlicher Myokardinfarkt, Schlaganfall, retinale Arterienverschlüsse, die in manchen Fällen mit einer dauerhaften Sehverschlechterung oder Sehverlust einhergingen, Stenose großer Gehirnarterien, schwere periphere Gefäßerkrankungen, Nierenarterienstenose (verbunden mit einer verschlimmerten, labilen oder behandlungsresistenten Hypertonie) und die Notwendigkeit einer dringenden Revaskularisation sind bei Patienten aufgetreten, die mit Iclusig behandelt wurden. Diese Ereignisse traten bei Patienten mit und ohne kardiovaskuläre

Risikofaktoren, einschließlich Patienten im Alter von 50 Jahren oder jünger, auf. Unerwünschte arterielle Verschlussereignisse traten häufiger auf mit zunehmendem Alter der Patienten und bei Patienten mit Ischämie, Hypertonie, Diabetes oder Hyperlipidämie in der Anamnese.

Das Risiko für arterielle Verschlussereignisse ist wahrscheinlich dosisabhängig (siehe Abschnitte 4.8 und 5.1).

Unerwünschte arterielle Verschlussereignisse, einschließlich schwerwiegender Reaktionen, traten in der klinischen Entwicklung auf (siehe Abschnitt 4.8). Bei manchen Patienten trat mehr als eine Art von Ereignissen auf.

Iclusig sollte nicht bei Patienten eingesetzt werden, die in der Vergangenheit schon einen Herzinfarkt, eine Revaskularisation oder einen Schlaganfall hatten, es sei denn, der mögliche Nutzen einer Behandlung überwiegt das potenzielle Risiko (siehe Abschnitte 4.2 und 4.8). Bei diesen Patienten sollten auch alternative Behandlungsmöglichkeiten vor Beginn der Behandlung mit Ponatinib erwogen werden.

Vor Beginn der Behandlung mit Ponatinib sollte der kardiovaskuläre Status des Patienten unter Einschluss von Anamnese und körperlicher Untersuchung beurteilt werden. Kardiovaskuläre Risikofaktoren sollten angemessen behandelt werden. Während einer Behandlung mit Ponatinib sollte der kardiovaskuläre Status weiterhin überwacht und die medizinische und supportive Therapie für Zustände, die das kardiovaskuläre Risiko erhöhen, optimiert werden.

Die Patienten müssen auf Anzeichen von Arterienverschluss überwacht werden. Bei Sehverschlechterung oder verschwommenem Sehen sollte eine augenärztliche Untersuchung (einschließlich einer Fundoskopie) durchgeführt werden. Im Fall eines arteriellen Verschlusses muss die Behandlung mit Iclusig sofort unterbrochen werden. Eine Nutzen-Risiko-Abwägung sollte zu einer Entscheidung führen, ob die Behandlung mit Iclusig erneut zu beginnen ist (siehe Abschnitte 4.2 und 4.8).

Venöse Thromboembolien

Unerwünschte venöse thromboembolische Ereignisse, einschließlich schwerwiegender Reaktionen, traten in der klinischen Entwicklung auf (siehe Abschnitt 4.8).

Die Patienten müssen auf Anzeichen einer Thromboembolie überwacht werden. Die Behandlung mit Iclusig muss im Falle einer Thromboembolie sofort unterbrochen werden. Eine Nutzen-Risiko-Abwägung sollte zu einer Entscheidung führen, ob die Behandlung mit Iclusig erneut zu beginnen ist (siehe Abschnitte 4.2 und 4.8).

Retinale Venenverschlüsse, die in einigen Fällen mit dauerhafter Sehverschlechterung oder Sehverlust einhergingen, sind bei mit Iclusig behandelten Patienten aufgetreten. Bei Sehverschlechterung oder verschwommenem Sehen sollte eine augenärztliche Untersuchung (einschließlich Fundoskopie) durchgeführt werden.

Hypertonie

Hypertonie kann zum Risiko für arterielle thrombotische Ereignisse, einschließlich Nierenarterienstenose, beitragen. Während der Behandlung mit Iclusig sollte der Blutdruck bei jedem Klinikbesuch überwacht und behandelt und erhöhte Blutdruckwerte normalisiert werden. Wenn der Bluthochdruck nicht durch Behandlungsmaßnahmen kontrolliert werden kann, sollte die Therapie mit Iclusig vorübergehend unterbrochen werden (siehe Abschnitt 4.2).

Im Falle einer deutlich verschlimmerten, labilen oder behandlungsresistenten Hypertonie sollte die Behandlung unterbrochen und eine Untersuchung auf Nierenarterienstenose erwogen werden.

Bei Patienten, die mit Iclusig behandelt wurden, trat unter der Behandlung eine arterielle Hypertonie (einschließlich hypertensiver Krise) auf. Beim Auftreten einer hypertensiven Krise, die mit

Verwirrtheit, Kopfschmerzen, Schmerzen im Brustkorb oder Kurzatmigkeit verbunden ist, ist dringlich eine angemessene Behandlung der arteriellen Hypertonie erforderlich.

Aneurysmen und Arteriendissektionen

Die Verwendung von VEGF-Signalweg-Hemmern bei Patienten mit oder ohne Hypertonie kann die Entstehung von Aneurysmen und/oder Arteriendissektionen begünstigen. Vor Beginn der Behandlung mit Iclusig sollte dieses Risiko bei Patienten mit Risikofaktoren wie Hypertonie oder Aneurysmen in der Vorgeschichte sorgfältig abgewogen werden.

Kongestive Herzinsuffizienz

Bei mit Iclusig behandelten Patienten traten Fälle von tödlicher und schwerwiegender Herzinsuffizienz oder linksventrikuläre Dysfunktion auf, einschließlich Ereignissen im Zusammenhang mit früheren Gefäßverschlussereignissen. Patienten sollten auf Anzeichen oder Symptome, die mit Herzinsuffizienz einhergehen, überwacht und der klinischen Indikation entsprechend behandelt werden, dies schließt auch die Unterbrechung der Behandlung mit Iclusig ein. Bei Patienten mit schwerwiegender Herzinsuffizienz sollte das Absetzen von Ponatinib erwogen werden (siehe Abschnitte 4.2 und 4.8).

Pankreatitis und Serumlipase

Iclusig ist assoziiert mit einer Pankreatitis, die vermehrt in den ersten 2 Anwendungsmonaten auftritt. Die Serumlipasewerte sollten in den ersten 2 Monaten alle 2 Wochen und im Weiteren dann in regelmäßigen Abständen kontrolliert werden. Es kann ein Aussetzen der Behandlung oder eine Dosisreduktion erforderlich werden. Wenn erhöhte Lipasewerte mit abdominalen Symptomen einhergehen, sollten die Gabe von Iclusig ausgesetzt und die betroffenen Patienten auf Anzeichen einer Pankreatitis hin untersucht werden (siehe Abschnitt 4.2). Vorsicht ist geboten bei Patienten mit einer Pankreatitis oder Alkoholmissbrauch in der Anamnese. Patienten mit einer schweren oder sehr schweren Hypertriglyceridämie sollten in geeigneter Weise behandelt werden, um das Risiko einer Pankreatitis zu reduzieren.

Lebertoxizität

Iclusig kann erhöhte Werte für ALT, AST, Bilirubin und alkalische Phosphatase zur Folge haben. Bei den meisten Patienten, bei denen eine Hepatotoxizität auftrat, trat das erste Ereignis im ersten Behandlungsjahr auf. Es wurde Leberversagen (auch mit tödlichem Ausgang) beobachtet. Wenn es klinisch indiziert erscheint, sollten Leberfunktionstests vor Einleitung der Therapie durchgeführt und die Werte in regelmäßigen Abständen überwacht werden.

Blutung

Schwere Blutungen einschließlich Blutungen mit Todesfolge traten bei mit Iclusig behandelten Patienten auf. Die Inzidenz von schweren Blutungsereignissen war bei Patienten mit AP-CML, BP-CML und Ph+ ALL höher. Gastrointestinalblutungen und subdurale Hämatome waren die am häufigsten berichteten Blutungsereignisse mit Grad 3 oder 4. Die meisten, aber nicht alle, Blutungsereignisse traten bei Patienten mit Grad 3 oder 4 Thrombozytopenie auf. Die Behandlung mit Iclusig sollte unterbrochen und Patienten auf schwerwiegende oder schwere Blutungen hin untersucht werden.

Hepatitis-B-Reaktivierung

Bei Patienten, die chronische Träger dieses Virus sind, ist eine Hepatitis-B-Reaktivierung aufgetreten, nachdem sie BCR-ABL-Tyrosinkinase-Inhibitoren erhalten hatten. Einige Fälle führten zu akutem Leberversagen oder zu fulminanter Hepatitis, die eine Lebertransplantation notwendig machten oder zum Tod führten.

Patienten sollten vor Beginn der Behandlung mit Iclusig auf eine HBV-Infektion hin untersucht werden. Vor Einleitung der Behandlung bei Patienten mit positiver Hepatitis-B-Serologie (einschließlich jener mit aktiver Erkrankung) sollten Experten für Lebererkrankungen und für die Behandlung von Hepatitis B zurate gezogen werden; dies sollte auch bei Patienten erfolgen, die während der Behandlung positiv auf eine HBV-Infektion getestet werden. HBV-Träger, die mit Iclusig behandelt werden, sollten während der Behandlung und über einige Monate nach Ende der Therapie

engmaschig bezüglich der Anzeichen und Symptome einer aktiven HBV-Infektion überwacht werden (siehe Abschnitt 4.8).

Posteriores reversibles Enzephalopathiesyndrom

Nach der Markteinführung wurden Fälle eines posterioren reversiblen Enzephalopathiesyndroms (PRES) bei mit Iclusig behandelten Patienten berichtet.

PRES ist eine neurologische Störung, die mit Anzeichen und Symptomen wie Krampfanfall, Kopfschmerz, verminderter Wachsamkeit, veränderter mentaler Funktion, Sehverlust und anderen Sehstörungen und neurologischen Störungen auftreten kann. Bei Diagnose ist die Behandlung mit Iclusig zu unterbrechen und die Behandlung darf nur wieder aufgenommen werden, nachdem das Ereignis abgeklungen ist und wenn der Nutzen einer Fortsetzung der Behandlung das Risiko von PRES überwiegt.

Arzneimittelwechselwirkungen

Vorsicht ist geboten bei der gleichzeitigen Anwendung von Iclusig mit mittelstarken und starken CYP3A4-Inhibitoren sowie mittelstarken und starken CYP3A4-Induktoren (siehe Abschnitt 4.5).

Die gleichzeitige Anwendung von Ponatinib und Gerinnungshemmern bei Patienten, die ein Risiko für Blutungsereignisse aufweisen (siehe „Myelosuppression“ und „Blutung“), muss vorsichtig erfolgen. Formale Studien mit Ponatinib und gerinnungshemmenden Arzneimitteln wurden nicht durchgeführt.

QT-Zeit-Verlängerung

Das QT-Zeit verlängernde Potential von Iclusig wurde bei 39 Leukämie-Patienten untersucht und es wurde keine klinisch signifikante Verlängerung der QT-Zeit festgestellt (siehe Abschnitt 5.1). Eine umfassende Studie zur QT-Zeit wurde jedoch nicht durchgeführt. Daher kann eine klinisch signifikante Auswirkung auf die QT-Zeit nicht ausgeschlossen werden.

Besondere Populationen

Leberfunktionseinschränkung

Patienten mit Leberfunktionseinschränkungen können die empfohlene Anfangsdosis erhalten. Vorsicht ist geboten bei der Verabreichung von Iclusig an Patienten mit Leberfunktionseinschränkungen (siehe Abschnitte 4.2 und 5.2).

Nierenfunktionseinschränkung

Vorsicht ist geboten bei der Anwendung von Iclusig bei Patienten mit einer geschätzten Creatinin-Clearance von < 50 ml/min oder einem terminalen Nierenversagen (siehe Abschnitt 4.2).

Lactose

Dieses Arzneimittel enthält Lactose-Monohydrat. Patienten mit der seltenen hereditären Galactose-Intoleranz, Lactase-Mangel oder Glucose-Galactose-Malabsorption sollten dieses Arzneimittel nicht einnehmen.

4.5 Wechselwirkungen mit anderen Arzneimitteln und sonstige Wechselwirkungen

Substanzen, die die Serumkonzentrationen von Ponatinib erhöhen können

CYP3A-Inhibitoren

Ponatinib wird durch CYP3A4 metabolisiert.

Die gleichzeitige Gabe einer oralen Einzeldosis von 15 mg Iclusig zusammen mit Ketoconazol (400 mg täglich), einem starken CYP3A-Inhibitor, resultierte in einer mäßig erhöhten systemischen Exposition gegenüber Ponatinib, mit 78 % bzw. 47 % höheren AUC_{0-∞}- und C_{max}-Werten als unter der alleinigen Gabe von Ponatinib.

Vorsicht ist geboten und eine Reduzierung der Anfangsdosis auf 30 mg Iclusig sollte in Betracht gezogen werden bei der gleichzeitigen Gabe von starken CYP3A-Inhibitoren wie Clarithromycin,

Indinavir, Itraconazol, Ketoconazol, Nefazodon, Nelfinavir, Ritonavir, Saquinavir, Telithromycin, Troleandomycin, Voriconazol und Grapefruitsaft.

Substanzen, die die Serumkonzentrationen von Ponatinib herabsetzen können

CYP3A-Induktoren

Bei gleichzeitiger Anwendung einer Einzeldosis von 45 mg Iclusig mit Rifampicin (600 mg täglich), einem starken CYP3A-Induktor, bei 19 gesunden Probanden nahmen die $AUC_{0-\infty}$ und C_{max} von Ponatinib, im Vergleich zur Verabreichung von Ponatinib allein, um 62 % bzw. 42 % ab.

Die gleichzeitige Anwendung von starken CYP3A4-Induktoren wie Carbamazepin, Phenobarbital, Phenytoin, Rifabutin, Rifampicin und Johanniskraut mit Ponatinib sollte vermieden und alternative Behandlungsmethoden zu den CYP3A4-Induktoren sollten gesucht werden, es sei denn, die Vorteile überwiegen die möglichen Risiken einer Ponatinib-Unterdosierung.

Substanzen, deren Serumkonzentrationen durch Ponatinib verändert werden

Transportersubstrate

In vitro ist Ponatinib ein Inhibitor von P-gp und BCRP. Daher besitzt Ponatinib möglicherweise das Potenzial zur Erhöhung der Plasmakonzentrationen von gleichzeitig angewendeten Substraten von P-gp (z.B. Digoxin, Dabigatran, Colchicin, Pravastatin) oder BCRP (z.B. Methotrexat, Rosuvastatin, Sulfasalazin) und somit zur Verstärkung ihrer therapeutischen Wirkungen und Nebenwirkungen. Es wird eine engmaschige klinische Überwachung empfohlen, wenn Ponatinib zusammen mit diesen Arzneimitteln angewendet wird.

Kinder und Jugendliche

Studien zur Erfassung von Wechselwirkungen wurden nur bei Erwachsenen durchgeführt.

4.6 Fertilität, Schwangerschaft und Stillzeit

Gebärfähige Frauen/Schwangerschaftsverhütung bei Männern und Frauen

Mit Iclusig behandelte Frauen im gebärfähigen Alter sollten dazu angehalten werden, während der Behandlung nicht schwanger zu werden. Ebenso sollten mit Iclusig behandelte Männer dazu angehalten werden, während der Behandlung kein Kind zu zeugen. Für die Dauer der Behandlung sollte eine zuverlässige Verhütungsmethode angewendet werden. Es ist nicht bekannt, ob Ponatinib einen Einfluss hat auf die Wirksamkeit von systemischen hormonalen Kontrazeptiva. Es sollte eine alternative oder zusätzliche Verhütungsmethode angewendet werden.

Schwangerschaft

Bisher liegen keine hinreichenden Erfahrungen mit der Anwendung von Iclusig bei Schwangeren vor. Tierexperimentelle Studien haben eine Reproduktionstoxizität gezeigt (siehe Abschnitt 5.3). Das potenzielle Risiko für die Anwendung beim Menschen ist unbekannt. Iclusig sollte während der Schwangerschaft nur dann angewendet werden, wenn dies eindeutig erforderlich ist. Bei einer Anwendung während der Schwangerschaft muss die Patientin über das potenzielle Risiko für das ungeborene Kind informiert werden.

Stillzeit

Es ist nicht bekannt, ob Iclusig in die Muttermilch übergeht. Die zur Verfügung stehenden pharmakodynamischen und toxikologischen Daten können nicht ausschließen, dass Iclusig potenziell in die Muttermilch übergeht. Das Stillen soll während der Behandlung mit Iclusig unterbrochen werden.

Fertilität

Es liegen keine Humandaten zu den Auswirkungen von Ponatinib auf die Fertilität vor. Bei Ratten zeigte eine Ponatinib-Behandlung Auswirkungen auf die weibliche Fertilität, die männliche Fertilität wurde nicht beeinflusst (siehe Abschnitt 5.3). Die klinische Relevanz dieser Ergebnisse für die menschliche Fertilität ist unbekannt.

4.7 Auswirkungen auf die Verkehrstüchtigkeit und die Fähigkeit zum Bedienen von Maschinen

Iclusig hat geringen Einfluss auf die Verkehrstüchtigkeit und die Fähigkeit zum Bedienen von Maschinen. Mit Iclusig sind Nebenwirkungen wie Trägheit, Schwindel und Verschwommensehen verbunden. Daher ist beim Führen eines Fahrzeuges oder Bedienen von Maschinen Vorsicht geboten.

4.8 Nebenwirkungen

Zusammenfassung des Sicherheitsprofils

Zuvor behandelte CML oder Ph+ALL (PACE-Studie)

In der Phase-2-Studie PACE (siehe Abschnitt 5.1.) waren die häufigsten schwerwiegenden Nebenwirkungen > 2 % (behandlungsbedingte Häufigkeiten) Pneumonie (7,3 %), Pankreatitis (5,8 %), Bauchschmerzen (4,7 %), Vorhofflimmern (4,5 %), Fieber (4,5 %), Myokardinfarkt (4,0 %), periphere arterielle Verschlusskrankheit (3,8 %), Anämie (3,8 %), Angina pectoris (3,3 %), Thrombozytopenie (3,1 %), febrile Neutropenie (2,9 %), Hypertonie (2,9 %), koronare Herzkrankheit (2,7 %), kongestive Herzinsuffizienz (2,4 %), Schlaganfall (2,4 %), Sepsis (2,4 %), Zellulitis (2,2 %), akute Nierenschädigung (2,0 %), Harnwegsinfektion (2,0 %) und erhöhte Lipasewerte (2,0 %).

Schwerwiegende arterielle kardiovaskuläre, zerebrovaskuläre und periphere Gefäßverschlussereignisse (behandlungsbedingte Häufigkeiten) traten als Nebenwirkungen bei 10 %, 7 % bzw. 9 % der mit Iclusig behandelten Patienten auf. Schwerwiegende venöse Gefäßverschlussereignisse (behandlungsbedingte Häufigkeiten) traten als Nebenwirkungen bei 5 % der Patienten auf.

Arterielle kardiovaskuläre, zerebrovaskuläre und periphere Gefäßverschlussereignisse (behandlungsbedingte Häufigkeiten) traten als Nebenwirkungen bei 13 %, 9 % bzw. 11 % der mit Iclusig behandelten Patienten auf. Insgesamt traten bei 25 % der mit Iclusig behandelten Patienten der Phase-2-Studie PACE mit einer Nachbeobachtungszeit von mindestens 64 Monaten als Nebenwirkungen arterielle Verschlussereignisse auf, wobei schwerwiegende Nebenwirkungen bei 20 % der Patienten auftraten. Bei manchen Patienten trat mehr als eine Art von Ereignissen auf.

Venöse thromboembolische Reaktionen (behandlungsbedingte Häufigkeit) traten bei 6 % der Patienten auf. Die Häufigkeit thromboembolischer Ereignisse ist bei Patienten mit Ph + ALL oder BP-CML höher als bei Patienten mit AP-CML oder CP-CML. Keines der venösen Verschlussereignisse verlief tödlich.

Nach einer mindestens 64 Monate dauernden Nachbeobachtung führten Nebenwirkungen mit den folgenden Häufigkeitsraten zum Behandlungsabbruch: 20 % bei CP-CML, 11 % bei AP-CML, 15 % bei BP-CML und 9 % bei Ph+ ALL.

Zuvor behandelte CP-CML (OPTIC-Studie)

In der Phase-2-Studie OPTIC (siehe Abschnitt 5.1) mit einer medianen Nachbeobachtungszeit von 77,93 Monaten traten bei 13,8 % der mit Iclusig behandelten Patienten (45 mg-Kohorte) unerwünschte arterielle Verschlussereignisse, einschließlich 2 tödlichen, und bei 8,5 % der Patienten (45 mg-Kohorte) schwerwiegende unerwünschte Reaktionen auf. Unerwünschte arterielle kardiovaskuläre, zerebrovaskuläre und periphere Gefäßverschlüsse (behandlungsbedingte Häufigkeit) traten bei 5,3 %, 4,3 % bzw. 4,3 % der mit Iclusig behandelten Patienten (45 mg-Kohorte) auf. Von den 94 Patienten in der 45 mg-Kohorte erlitt 1 Patient eine venöse thromboembolische Reaktion (Netzhautvenenverschluss Grad 1).

Tabellarische Auflistung der Nebenwirkungen

Die Häufigkeit der Nebenwirkungen basiert auf 449 Patienten mit CML- und Ph+ALL, die in der Phase-2-Studie PACE Ponatinib erhielten, und 94 CML-Patienten, die in der OPTIC-Phase-2-Studie Ponatinib (Anfangsdosis 45 mg) erhielten. Abschnitt 5.1 enthält Informationen zu den wichtigsten Merkmalen der Studienteilnehmer. In Tabelle 4 sind die berichteten Nebenwirkungen aller Patienten

mit CML und Ph+ ALL nach Systemorganklassen und nach Häufigkeit aufgeführt. Die Häufigkeit wird eingeteilt in sehr häufig ($\geq 1/10$), häufig ($\geq 1/100$, $< 1/10$), gelegentlich ($\geq 1/1.000$, $< 1/100$), selten ($\geq 1/10.000$, $< 1/1.000$), sehr selten ($< 1/10.000$) und nicht bekannt (Häufigkeit auf Grundlage der verfügbaren Daten nicht abschätzbar). Innerhalb jeder Häufigkeitskategorie werden die Nebenwirkungen nach absteigendem Schweregrad aufgeführt.

Tabelle 4 Nebenwirkungen, die bei zuvor behandelten Patienten mit CML und Ph+ ALL beobachtet wurden – Bericht der Häufigkeit nach Inzidenz der behandlungsbedingten Nebenwirkungen

Systemorganklasse	Häufigkeit	Nebenwirkungen
Infektionen und parasitäre Erkrankungen	Sehr häufig	Infektionen der oberen Atemwege
	Häufig	Pneumonie, Sepsis, Follikulitis, Zellulitis, Herpes zoster
Erkrankungen des Blutes und des Lymphsystems	Sehr häufig	Anämie, verminderte Thrombozytenzahl, verminderte Neutrophilenzahl
	Häufig	Panzytopenie, febrile Neutropenie, verminderte Zahl weißer Blutzellen, verminderte Lymphozytenzahl, Myelosuppression
Endokrine Erkrankungen	Häufig	Hypothyreose ^a
Stoffwechsel- und Ernährungsstörungen	Sehr häufig	Verminderter Appetit, Hypertriglyceridämie, Hypercholesterinämie
	Häufig	Dehydratation, Flüssigkeitsretention, Hypokalzämie, Hyperglykämie, Hyperurikämie, Hypophosphatämie, Hypokaliämie, Gewichtsverlust, Hyponatriämie, Dyslipidämie, eingeschränkte Glukosetoleranz, Low-Density-Lipoprotein erhöht, Gewichtszunahme, Tumorlysesyndrom
Psychiatrische Erkrankungen	Sehr häufig	Schlaflosigkeit
	Häufig	Angst
Erkrankungen des Nervensystems	Sehr häufig	Kopfschmerzen, Schwindel
	Häufig	Zerebrovaskuläres Ereignis, Hirninfarkt, periphere Neuropathie, Lethargie, Migräne, Hyperästhesie, Hypoästhesie, Parästhesie, transitorische ischämische Attacke, Erkrankung des Nervus facialis, Stenose der Arteria carotis
	Gelegentlich	Hirnarterienstenose, Hirnblutung, intrakranielle Blutung, posteriores reversibles Enzephalopathiesyndrom*
Augenerkrankungen	Häufig	Verschwommensehen, trockenes Auge, periorbitales Ödem, Augenlidödem, Konjunktivitis, Sehverschlechterung, Augenschmerzen, Netzhautvenenverschluss
	Gelegentlich	Retinalvenenthrombose, Verschluss einer Netzhautarterie

Systemorganklasse	Häufigkeit	Nebenwirkungen
Herzerkrankungen	Häufig	Herzinsuffizienz, Myokardinfarkt, kardiale Stauungsinsuffizienz, koronare Herzkrankheit, Angina pectoris, Perikarderguss, Vorhofflimmern, verminderte Ejektionsfraktion, akutes Koronarsyndrom, Vorhofflattern, Funktionsstörung des linken Ventrikels, Linksherzhypertrophie, Sinusbradykardie, Tachykardie, N-terminales Prohormon von BNP erhöht, Angina pectoris instabil, myokardiale Ischämie, supraventrikuläre Extrasystolen, ventrikuläre Extrasystolen, Elektrokardiogramm QT verlängert, Herzinsuffizienz chronisch, natriuretisches Peptid Typ B erhöht
	Gelegentlich	Herzbeschwerden, ischämische Kardiomyopathie, Koronararterienspasmus
Gefäßerkrankungen	Sehr häufig	Hypertonie
	Häufig	Periphere arterielle Verschlusskrankheit, periphere Ischämie, periphere Arterienstenose, Claudicatio intermittens, tiefe Venenthrombose, Hitzewallungen, plötzliche Hautrötung ("Flushing"), hypertensive Krise
	Gelegentlich	Schlechte periphere Durchblutung, Milzinfarkt, venöse Embolie, Venenthrombose, Nierenarterienstenose
	Nicht bekannt	Aneurysmen und Arteriendissektionen
Erkrankungen der Atemwege, des Brustraums und Mediastinums	Sehr häufig	Dyspnoe, Husten
	Häufig	Lungenembolie, Pleuraerguss, Epistaxis, Dysphonie, pulmonale Hypertonie, Schmerzen im Oropharynx, Husten mit Auswurf
Erkrankungen des Gastrointestinaltrakts	Sehr häufig	Bauchschmerzen, Durchfall, Erbrechen, Verstopfung, Übelkeit, erhöhte Lipasewerte
	Häufig	Pankreatitis, Amylase im Blut erhöht, gastroösophageale Refluxkrankheit, Stomatitis, Dyspepsie, geblähter Bauch, abdominelle Beschwerden, Mundtrockenheit, Magenblutung, Gastritis, Magengeschwür, Zahnfleischbluten
Leber- und Gallenerkrankungen	Sehr häufig	Erhöhte Alaninaminotransferase, erhöhte Aspartataminotransferase
	Häufig	Bilirubin im Blut erhöht, alkalische Phosphatase im Blut erhöht, Gamma-Glutamyltransferase erhöht, Transaminasen erhöht, Lebertoxizität
	Gelegentlich	Leberversagen, Ikterus

Systemorganklasse	Häufigkeit	Nebenwirkungen
Erkrankungen der Haut und des Unterhautgewebes	Sehr häufig	Ausschlag, trockene Haut, Pruritus
	Häufig	Ausschlag mit Juckreiz, exfoliativer Hautausschlag, Erythem, Alopezie, Exfoliation der Haut, nächtliche Schweißausbrüche, Hyperhidrosis, Petechie, Ekchymose, Hautschmerzen, Dermatitis exfoliativa, Hyperkeratose, Hauthyperpigmentierung, Pannikulitis (einschließlich Erythema nodosum), Dermatitis, Ausschlag makulo-papulös, Dermatitis akneiform, erythematöser Hautausschlag, Ekzem, makulöser Ausschlag, Ausschlag papulös, Erythema multiforme, Dermatitis allergisch, Papillom der Haut, psoriasiforme Dermatitis
Skelettmuskulatur-, Bindegewebs- und Knochenerkrankungen	Sehr häufig	Knochenschmerzen, Arthralgie, Myalgie, Gliederschmerzen, Rückenschmerzen, Muskelspasmen
	Häufig	Muskel- und Skelettschmerzen, Nackenschmerzen, die Skelettmuskulatur betreffende Brustschmerzen, muskuläre Schwäche, muskuloskelettale Steifigkeit, Wirbelsäulenschmerz, Tendinitis
Erkrankungen der Geschlechtsorgane und der Brustdrüse	Häufig	Erektile Dysfunktion
Allgemeine Erkrankungen und Beschwerden am Verabreichungsort	Sehr häufig	Abgeschlagenheit, Asthenie, peripheres Ödem, Fieber, Schmerzen
	Häufig	Schüttelfrost, grippaler Infekt, nicht kardial bedingte Schmerzen in der Brust, tastbarer Knoten, Gesichtssödem, C-reaktives Protein erhöht, Brustkorbschmerz

* Spontanmeldungen nach Markteinführung

^a Hypothyreose umfasst Hypothyreose und primäre Hypothyreose

Beschreibung ausgewählter Nebenwirkungen

Gefäßverschluss (siehe Abschnitt 4.2 und 4.4).

Bei Patienten, die mit Iclusig behandelt wurden, sind schwerwiegende Gefäßverschlüsse, einschließlich kardiovaskulärer, zerebrovaskulärer und peripherer Gefäßereignisse und Venenthrombosen aufgetreten. Diese Ereignisse traten bei Patienten mit und ohne kardiovaskuläre Risikofaktoren, einschließlich Patienten im Alter von 50 Jahren oder jünger, auf. Unerwünschte arterielle Verschlussereignisse traten häufiger auf mit zunehmendem Alter der Patienten und bei Patienten mit Ischämie, Hypertonie, Diabetes oder Hyperlipidämie in der Anamnese.

In der Phase-2-Studie PACE (siehe Abschnitt 5.1) mit einer Nachbeobachtungszeit von mindestens 64 Monaten traten unerwünschte arterielle kardiovaskuläre, zerebrovaskuläre und periphere Gefäßverschlüsse (behandlungsbedingte Häufigkeit) bei 13 %, 9 % bzw. 11 % der mit Iclusig behandelten Patienten auf. Insgesamt traten unerwünschte arterielle Verschlussereignisse bei 25 % der mit Iclusig behandelten Patienten in der Phase-2-Studie PACE auf, wobei schwerwiegende Nebenwirkungen bei 20 % der Patienten auftraten. Bei einigen Patienten trat mehr als eine Art von Ereignissen auf. Die mediane Zeit bis zum Auftreten der ersten kardiovaskulären, zerebrovaskulären und peripheren vaskulären arteriellen Verschlussereignisse betrug in der PACE-Studie 351, 611 bzw. 605 Tage. Venöse thromboembolische Reaktionen (behandlungsbedingte Häufigkeit) traten bei 6 % der Patienten auf.

In der Phase-2-Studie OPTIC (siehe Abschnitt 5.1) mit einer medianen Nachbeobachtungszeit von 77,9 Monaten traten unerwünschte arterielle kardiovaskuläre, zerebrovaskuläre und periphere Gefäßverschlüsse (behandlungsbedingte Häufigkeit) bei 5,3 %, 4,3 % bzw. 4,3 % der mit Iclusig behandelten Patienten (45 mg-Kohorte) auf. Insgesamt traten unerwünschte arterielle Verschlussereignisse bei 13,8 % der mit Iclusig behandelten Patienten (45 mg-Kohorte) auf, wobei schwerwiegende Nebenwirkungen bei 8,5 % der Patienten (45 mg-Kohorte) auftraten. Die mediane Zeit bis zum Auftreten der ersten kardiovaskulären, zerebrovaskulären und peripheren vaskulären arteriellen Verschlussereignisse betrug in der OPTIC-Studie 473, 356 bzw. 108 Tage. Von den 94 Patienten der OPTIC-Studie (45 mg-Kohorte) erlitt 1 Patient eine venöse thromboembolische Reaktion.

Myelosuppression

In allen Patientengruppen wurde häufig über eine Myelosuppression berichtet. Die Häufigkeit einer Grad 3 oder 4 Thrombozytopenie, Neutropenie und Anämie war höher bei Patienten mit AP-CML und BP-CML/Ph+ ALL als bei Patienten mit CP-CML (siehe Tabelle 5). Eine Myelosuppression wurde sowohl bei Patienten mit normalen Ausgangslaborwerten als auch bei Patienten mit vorbestehenden Laborwertauffälligkeiten berichtet.

Einen Behandlungsabbruch aufgrund einer Myelosuppression gab es selten (Thrombozytopenie 4 %, Neutropenie und Anämie jeweils < 1 %).

Hepatitis-B-Reaktivierung

In Zusammenhang mit BCR-ABL-Tyrosinkinase-Inhibitoren wurden Hepatitis-B-Reaktivierungen beobachtet. Einige Fälle führten zu akutem Leberversagen oder zu fulminanter Hepatitis, die eine Lebertransplantation notwendig machten oder zum Tod führten (siehe Abschnitt 4.4).

Schwere Hautreaktionen (Severe Cutaneous Adverse Reactions, SCARs)

Bei einigen BCR-ABL-Tyrosinkinase-Inhibitoren wurde über schwere Hautreaktionen (wie das Stevens-Johnson Syndrom) berichtet. Patienten sollten angewiesen werden, verdächtige Hautreaktionen sofort zu melden, insbesondere wenn sie mit Blasenbildung, Schälen der Haut, Schleimhautbeteiligung oder systemischen Symptomen einhergehen.

Tabelle 5 Inzidenz klinisch relevanter Grad 3 / 4* Laborwertauffälligkeiten in ≥ 2 % der Patienten der jeweiligen Erkrankungsgruppe aus der Phase-2-Studie PACE (n = 449): mindestens eine Nachbeobachtungszeit von 64 Monaten für alle in der Studie befindlichen Patienten

Labortest	Alle Patienten (n = 449) (%)	CP-CML (n = 270) (%)	AP-CML (n = 85) (%)	BP-CML/Ph+ ALL (n = 94) (%)
Hämatologie				
Thrombozytopenie (verminderte Thrombozytenzahl)	40	35	49	46
Neutropenie (verminderte ANC)	34	23	52	52
Leukopenie (verminderte WBC)	25	12	37	53
Anämie (verminderter Hb-Wert)	20	8	31	46
Lymphopenie	17	10	25	28
Biochemie				
Lipase erhöht	14	14	13	14
Phosphor vermindert	10	10	13	9
Glukose erhöht	7	8	13	1
ALT erhöht	6	4	8	7
Natrium vermindert	5	6	6	2
AST erhöht	4	3	5	3
Amylase erhöht	4	4	4	3
Kalium vermindert	2	< 1	6	2
Kalium erhöht	2	2	1	3
Alkalische Phosphatase erhöht	2	2	4	2
Bilirubin	1	< 1	2	1
Calcium vermindert	1	< 1	2	1
ALT = Alaninaminotransferase, ANC = absolute Neutrophilenzahl, AST = Aspartataminotransferase, Hb = Hämoglobin, WBC = Zahl weißer Blutzellen. *Berichtet gemäß der National Cancer Institute Common Terminology Criteria for Adverse Events Version 4.0.				

Meldung des Verdachts auf Nebenwirkungen

Die Meldung des Verdachts auf Nebenwirkungen nach der Zulassung ist von großer Wichtigkeit. Sie ermöglicht eine kontinuierliche Überwachung des Nutzen-Risiko-Verhältnisses des Arzneimittels. Angehörige von Gesundheitsberufen sind aufgefordert, jeden Verdachtsfall einer Nebenwirkung über das in [Anhang V](#) aufgeführte nationale Meldesystem anzuzeigen.

4.9 Überdosierung

Aus klinischen Prüfungen liegen vereinzelte Berichte über eine unbeabsichtigte Überdosierung von Iclusig vor. Einzeldosen von 165 mg und geschätzten 540 mg bei zwei Patienten hatten keine klinisch relevanten Nebenwirkungen zur Folge. Ein Patient hatte mehrfach Dosen von 90 mg pro Tag über 12 Tage eingenommen, was zu einer Pneumonie, zu einer systemischen entzündlichen Reaktion, Vorhofflimmern und zu einem asymptomatischen mittelschweren Perikarderguss führte. Die Behandlung wurde unterbrochen. Nach dem Abklingen der Nebenwirkungen wurde Iclusig erneut in einer Dosierung von 45 mg einmal täglich gegeben. Für den Fall einer Überdosierung von Iclusig sollte der betroffene Patient unter Beobachtung gestellt werden und gegebenenfalls eine unterstützende Behandlung erhalten.

5. PHARMAKOLOGISCHE EIGENSCHAFTEN

5.1 Pharmakodynamische Eigenschaften

Pharmakotherapeutische Gruppe: antineoplastische Mittel, Proteinkinase-Inhibitoren,
ATC-Code: L01EA05

Ponatinib ist ein starker pan-BCR-ABL-Inhibitor mit strukturellen Besonderheiten, wie z.B. einer Kohlenstoff-Kohlenstoff-Dreifachbindung, die eine hochaffine Bindung an natives BCR-ABL und Mutationsformen der ABL-Kinase ermöglichen. Ponatinib hemmt die Tyrosinkinase-Aktivität von ABL und T315I-mutiertem ABL mit IC₅₀-Werten von 0,4 bzw. 2,0 nM. In Zellassays konnte Ponatinib die durch Mutationen der BCR-ABL Kinase-Domäne vermittelte Imatinib-, Dasatinib- und Nilotinib-Resistenz überwinden. In präklinischen Mutagenitätsstudien wurden 40 nM als die Ponatinibkonzentration ermittelt, die ausreicht, um die Lebensfähigkeit derjenigen Zellen um > 50 % zu hemmen, die sämtliche getesteten BCR-ABL-Mutationen (einschließlich T315I) exprimierten, und auch um die Entwicklung von Mutantenklonen zu supprimieren. In einem zellbasierten beschleunigten Mutagenitätsassay wurde keine Mutation der BCR-ABL gefunden, die bei einer Konzentration von 40 nM Ponatinib den getesteten Zellen eine Resistenz verleihen konnte. Ponatinib bewirkte eine Tumorverkleinerung und verlängertes Überleben bei Mäusen mit Tumoren, die natives oder T315I-mutiertes BCR-ABL exprimierten. Bei Dosen von ≥ 30 mg liegen die Talspiegel von Ponatinib im Steady-State typischerweise über 21 ng/ml (40 nM). Bei Dosen ≥ 15 mg zeigten 32 von 34 Patienten (94 %) einen ≥ 50 %igen Rückgang der CRK-ähnlichen (CRK-like, CRKL)-Phosphorylierung, einem Biomarker für die BCR-ABL-Hemmung, in den mononukleären Zellen des peripheren Blutes. Ponatinib hemmt die Aktivität anderer klinisch relevanter Kinasen mit IC₅₀-Werten < 20 nM und zeigte nachweislich eine zelluläre Aktivität gegen RET, FLT3 und KIT sowie Mitglieder der FGFR-, PDGFR- und VEGFR-Kinasefamilien.

Klinische Wirksamkeit und Sicherheit

PACE-Studie

Die Sicherheit und Wirksamkeit von Iclusig bei CML- und Ph+ ALL-Patienten, die resistent gegenüber vorhergehenden Tyrosinkinase-Inhibitor (TKI)-Therapien waren oder diese nicht vertrugen, wurde in einer einarmigen, offenen, internationalen Multicenterstudie untersucht. Alle Patienten erhielten 45 mg Iclusig einmal täglich mit der Möglichkeit von Dosisreduktionen und einem Aussetzen der Behandlung sowie anschließender Wiederaufnahme der Behandlung und erneuten Dosissteigerungen. Die Patienten wurden in Abhängigkeit von ihrer Krankheitsphase (CP-CML, AP-CML oder BP-CML/Ph+ ALL), Resistenz oder Unverträglichkeit (R/I) gegenüber Dasatinib oder Nilotinib und dem Vorliegen einer T315I-Mutation einer von sechs Kohorten zugeteilt.

Resistenz bei CP-CML-Patienten war definiert als Unfähigkeit, unter der Behandlung mit Dasatinib oder Nilotinib entweder ein komplettes hämatologisches Ansprechen (innerhalb von 3 Monaten), ein geringes zytogenetisches Ansprechen (innerhalb von 6 Monaten) oder ein gutes zytogenetisches Ansprechen (innerhalb von 12 Monaten) zu erreichen. CP-CML-Patienten, bei denen es zu irgendeinem Zeitpunkt unter der Behandlung mit Dasatinib oder Nilotinib zum Verlust des Ansprechens oder der Entwicklung einer Mutation der Kinase-Domäne unter Ausbleiben eines kompletten zytogenetischen Ansprechens oder der Progression zu einer AP-CML oder BP-CML kam, wurden ebenfalls als resistent eingestuft. Resistenz bei Patienten mit AP-CML und BP-CML/Ph+ ALL unter Behandlung mit Dasatinib oder Nilotinib war definiert entweder als die Unfähigkeit, ein gutes hämatologisches Ansprechen (AP-CML innerhalb von 3 Monaten, BP-CML/Ph+ ALL innerhalb eines Monats) zu erreichen, der Verlust eines guten hämatologischen Ansprechens (zu irgendeinem Zeitpunkt) oder die Entwicklung einer Mutation der Kinase-Domäne unter Ausbleiben eines guten hämatologischen Ansprechens.

Unverträglichkeit war definiert als das Absetzen von Dasatinib oder Nilotinib aufgrund von Toxizitäten trotz optimaler Behandlung unter Ausbleiben eines kompletten zytogenetischen Ansprechens bei CP-CML-Patienten bzw. eines guten hämatologischen Ansprechens bei AP-CML-Patienten, BP-CML-Patienten oder Ph+ ALL-Patienten.

Der primäre Wirksamkeitsendpunkt bei CP-CML-Patienten war ein gutes zytogenetisches Ansprechen (MCyR), was ein komplettes und partielles zytogenetisches Ansprechen (CCyR und PCyR) innerhalb von 12 Monaten beinhaltete. Die sekundären Wirksamkeitsendpunkte bei CP-CML-Patienten waren ein komplettes hämatologisches Ansprechen (CHR) und ein gutes molekulares Ansprechen (MMR).

Der primäre Wirksamkeitsendpunkt bei AP-CML-Patienten und BP-CML/Ph+ ALL-Patienten war ein gutes hämatologisches Ansprechen (MaHR), definiert entweder als komplettes hämatologisches Ansprechen (CHR) oder fehlende Anzeichen einer Leukämie (NEL, *no evidence of leukemia*). Die sekundären Wirksamkeitsendpunkte bei AP-CML-Patienten und BP-CML/Ph+ ALL-Patienten waren MCyR und MMR.

Bei allen Patienten beinhalteten die weiteren sekundären Wirksamkeitsendpunkte: gesichertes MCyR, Zeit bis zum Ansprechen, Dauer des Ansprechens, progressionsfreies Überleben und Gesamtüberleben. Auch Post-hoc-Analysen zur Beurteilung des Verhältnisses zwischen einem schnelleren Eintreten des zytogenetischen (MCyR) und molekularen (MMR) Ansprechens und einem längeren PFS und OS, des Erhaltens des Ansprechens (MCyR und MMR) nach Dosisreduktionen und PFS und OS nach Status hinsichtlich arterieller Verschlussereignisse wurden durchgeführt.

In die Studie wurden 449 Patienten aufgenommen, von denen 444 auswertbar waren: 267 CP-CML-Patienten (R/I-Kohorte: n = 203, T315I-Kohorte: n = 64), 83 AP-CML-Patienten (R/I-Kohorte: n = 65, T315I-Kohorte: n = 18), 62 BP-CML (R/I-Kohorte: n = 38, T315I-Kohorte: n = 24) sowie 32 Ph+ ALL-Patienten (R/I-Kohorte: n = 10, T315I-Kohorte: n = 22). Ein früheres MCyR oder besser (MCyR, MMR oder CMR) auf Dasatinib oder Nilotinib wurde nur bei 26 % der Patienten mit CP-CML erreicht. Ein früheres MaHR oder besser (MaHR, MCyR, MMR oder CMR) wurde nur bei 21 % der Patienten mit AP-CML und bei 24 % der Patienten mit BP-CML/Ph+ ALL erreicht. Die demographischen Ausgangsmerkmale sind in untenstehender Tabelle 6 beschrieben.

Tabelle 6 Demographische Merkmale und Charakteristika der Erkrankung in der PACE-Studie

Patientenmerkmale bei Aufnahme in die Studie	Gesamtpopulation, in der die Sicherheit bewertet wurde n = 449
Alter	
Median, Jahre (Bereich)	59 (18 - 94)
Geschlecht, n (%)	
Männlich	238 (53 %)
Ethnische Gruppe, n (%)	
Asiaten	59 (13 %)
Schwarze/Afro-Amerikaner	25 (6 %)
Weißer	352 (78 %)
Sonstige	13 (3 %)
ECOG Performance-Status, n (%)	
ECOG = 0 oder 1	414 (92 %)
Krankheitsverlauf	
Mediane Zeit von der Diagnosestellung bis zur Gabe der ersten Dosis, Jahre (Bereich)	6,09 (0,33 – 28,47)
Resistent gegen zuvor durchgeführte TKI-Therapie ^{a*} , n (%)	374 (88 %)
Vorherige TKI-Therapie – Anzahl der Behandlungsregime, n (%)	
1	32 (7 %)
2	155 (35 %)
≥ 3	262 (58 %)
BCR-ABL-Mutation bei Aufnahme festgestellt, n (%)^b	
Keine	198 (44 %)
1	192 (43 %)
≥ 2	54 (12 %)
Komorbiditäten	
Hypertonie	159 (35 %)
Diabetes	57 (13 %)
Hypercholesterinämie	100 (22 %)
Vorgeschichte einer ischämischen Herzkrankheit	67 (15 %)
^{a*} von 427 Patienten mit Angabe einer vorherigen TKI-Therapie mit Dasatinib oder Nilotinib. ^b Bei den Patienten mit einer oder mehreren bei der Aufnahme in die Studie festgestellten Mutationen der BCR-ABL-Kinase-Domäne, wurden 37 verschiedene Mutationen festgestellt.	

Insgesamt wiesen 55 % der Patienten zum Zeitpunkt der Aufnahme eine oder mehrere Mutationen der BCR-ABL-Kinase auf, wobei die häufigsten T315I (29 %), F317L (8 %), E255K (4 %) und F359V (4 %) waren. Bei 67 % der CP-CML-Patienten in der R/I-Kohorte wurden zum Zeitpunkt der Aufnahme in die Studie keine Mutationen festgestellt.

Die Ergebnisse zur Wirksamkeit sind in den Tabellen 7, 8 und 9 zusammengefasst.

Tabelle 7 Wirksamkeit von Iclusig bei Patienten mit CML in der chronischen Phase mit Resistenz oder Unverträglichkeit

	Insgesamt (n = 267)	Resistenz oder Unverträglichkeit	
		R/I Kohorte (n = 203)	T315I Kohorte (n = 64)
Zytogenetisches Ansprechen			
Major (MCyR) ^a % (95 % KI)	55 % (49-62)	51 % (44-58)	70 % (58-81)
Komplett (CCyR) % (95 % KI)	46 % (40-52)	40 % (33-47)	66 % (53-77)
Gutes molekulares Ansprechen ^b % (95 % KI)	40 % (35-47)	35 % (28-42)	58 % (45-70)
^a Der primäre Endpunkt für CP-CML-Kohorten war das gute zytogenetische Ansprechen (MCyR), worunter sowohl das komplette (keine Ph+-Zellen nachweisbar) als auch das partielle (1 % bis 35 % Ph+-Zellen) zytogenetische Ansprechen fallen. ^b Gemessen im peripheren Blut. Definiert als ein Verhältnis von $\leq 0,1$ % von BCR-ABL zu ABL-Transkripten auf der Internationalen Skala (IS) (d.h. $\leq 0,1$ % BCR-ABL ^{IS} ; Patienten müssen das b2a2/b3a2 (p210)-Transkript aufweisen), im peripheren Blut gemessen mittels quantitativer Reverse Transkriptase-Polymerase-Kettenreaktion (qRT PCR). Datenbankextraktion 6. Februar 2017			

CP-CML-Patienten, die zuvor eine geringere Zahl von TKI erhalten hatten, erreichten höhere zytogenetische, hämatologische und molekulare Ansprechraten. Von den CP-CML-Patienten, die zuvor mit einem, zwei, drei oder vier TKI behandelt worden waren, erreichten 75 % (12/16), 68 % (66/97), 44 % (63/142) und 58 % (7/12) unter der Behandlung mit Iclusig ein MCyR. Die mediane Dosisintensität betrug 28 mg/Tag oder 63 % der erwarteten Dosis von 45 mg.

Von den CP-CML-Patienten, bei denen bei Aufnahme keine Mutation entdeckt worden war, erreichten 49 % (66/136) ein MCyR.

Bei jeder BCR-ABL-Mutation, die bei mehr als einem CP-CML-Patienten zum Zeitpunkt der Studienaufnahme festgestellt wurde, konnte unter der Behandlung mit Iclusig ein MCyR erreicht werden.

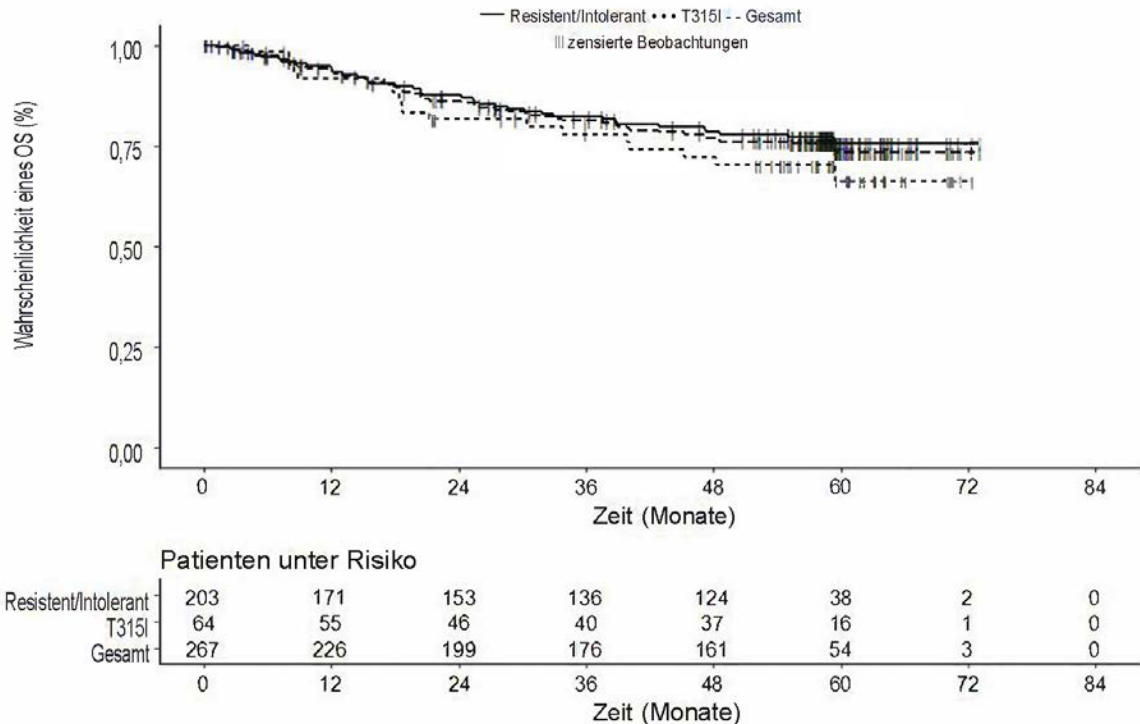
Bei CP-CML-Patienten, die ein MCyR erreichten, betrug die mediane Zeit bis zum Erreichen eines MCyR 2,8 Monate (Bereich: 1,6 bis 11,3 Monate). Bei Patienten, die ein MMR erreichten, betrug die mediane Zeit bis zum Erreichen eines MMR 5,5 Monate (Bereich: 1,8 bis 55,5 Monate). Zum Zeitpunkt der aktualisierten Auswertung, als alle teilnehmenden Patienten mindestens 64 Monate beobachtet worden waren, war die mediane Dauer eines MCyR bzw. eines MMR jeweils noch nicht erreicht. Nach Kaplan-Meier-Schätzungen werden 82 % (95 % KI: [74 % - 88 %]) der CP-CML-Patienten (mediane Dauer der Behandlung: 32,2 Monate), die ein MCyR erreichten, dieses Ansprechen auch noch nach 48 Monaten zeigen, und 61 % (95 % KI: [51 % - 70 %]) der CP-CML-Patienten, die ein MMR erreichten, dieses Ansprechen auch noch nach 36 Monaten zeigen. Die Wahrscheinlichkeit aller Patienten mit CP-CML ein MCyR und MMR zu erhalten, änderte sich nicht weiter, als die Analyse auf 5 Jahre ausgedehnt wurde.

Bei einer Nachbeobachtungszeit von mindestens 64 Monaten kam es bei 3,4 % (9/267) der CP-CML-Patienten zu einem Fortschreiten der Erkrankung zu AP-CML oder BP-CML.

Bei CP-CML-Patienten insgesamt (N = 267), sowie bei CP-CML R/I Kohorte A Patienten (N = 203)

und T315I Kohorte B Patienten (N = 64), wurde die mediane Gesamtüberlebenszeit (OS) noch nicht erreicht. Für die CP-CML Gruppe insgesamt lag die geschätzte Überlebenswahrscheinlichkeit nach 2, 3, 4, bzw. 5 Jahren bei 86,0 %, 81,2 %, 76,9 %, bzw. 73,3 %, wie in Abbildung 1 dargestellt.

Abbildung 1 - Kaplan-Meier Schätzungen der Gesamtüberlebenszeit in der CP-CML Gruppe (behandelte Patienten)



CP-CML-Patienten, die im ersten Behandlungsjahr ein MCyR- oder MMR-Ansprechen erreichten, hatten im Vergleich zu den Patienten, die die Behandlungsmeilensteine nicht erfüllten, eine statistisch signifikant verbesserte progressionsfreie (PFS) und Gesamtüberlebenszeit (OS). Ein MCyR an dem als Referenz dienenden 3-Monats-Zeitpunkt korrelierte stark und statistisch signifikant mit PFS und OS ($p < 0,0001$ bzw. $p = 0,0006$). Die statistische Signifikanz wurde bei der Korrelation von PFS und OS mit einem MCyR bei dem als Referenz dienenden 12-Monats-Zeitpunkt erreicht ($p = < 0,0001$ bzw. $p = 0,0012$).

Tabelle 8 Wirksamkeit von Iclusig bei Patienten mit fortgeschrittener CML mit Resistenz oder Unverträglichkeit

	CML in der akzelerierten Phase			CML in der Blastenkrise		
	Gesamt (n = 83)	Resistenz oder Unverträglichkeit		Gesamt (n = 62)	Resistenz oder Unverträglichkeit	
		R/I Kohorte (n = 65)	T315I Kohorte (n = 18)		R/I Kohorte (n = 38)	T315I Kohorte (n = 24)
Hämatologische Ansprechrare						
Major ^a (MaHR) % (95 % KI)	57 % (45-68)	57 % (44-69)	56 % (31-79)	31 % (20-44)	32 % (18-49)	29 % (13-51)
Komplett ^b (CHR) % (95 % KI)	51 % (39-62)	49 % (37-62)	56 % (31-79)	21 % (12-33)	24 % (11-40)	17 % (5-37)
Gutes zytogenetisches Ansprechen^c % (95 % KI)	39 % (28-50)	34 % (23-47)	56 % (31-79)	23 % (13-35)	18 % (8-34)	29 % (13-51)
^a Primärer Endpunkt für AP-CML und BP-CML/Ph+ ALL Kohorten war das MaHR, das als komplettes hämatologisches Ansprechen bei gleichzeitigem Fehlen von Anzeichen einer Leukämie definiert ist. ^b CHR: WBC ≤ obere Normgrenze des jeweiligen Labors, ANC ≥ 1.000/mm ³ , Thrombozyten ≥ 100.000/mm ³ , keine Blasten oder Promyelozyten im peripheren Blut, Knochenmarkblasten ≤ 5 %, < 5 % Myelozyten plus Metamyelozyten im peripheren Blut, Basophile < 5 % im peripheren Blut, keine extramedulläre Beteiligung (einschließlich keiner Hepatomegalie oder Splenomegalie). ^c MCyR ist definiert als sowohl komplettes (keine nachweisbaren Ph+ Zellen) als auch partielles (1 % bis 35 % Ph+ Zellen) zytogenetisches Ansprechen. Datenbankextraktion 6. Februar 2017						

Bei den Patienten mit AP-CML betrug die mediane Dosisintensität 32 mg/Tag.

Tabelle 9 Wirksamkeit von Iclusig bei Patienten mit Ph+ ALL mit Resistenz oder Unverträglichkeit

	Gesamt (n = 32)	Resistenz oder Unverträglichkeit	
		R/I Kohorte (n = 10)	T315I Kohorte (n = 22)
Hämatologische Ansprechrates			
Major ^a (MaHR) % (95 % KI)	41 % (24-59)	50 % (19-81)	36 % (17-59)
Komplett ^b (CHR) % (95 % KI)	34 % (19-53)	40 % (12-74)	32 % (14-55)
Gutes zytogenetisches Ansprechen^c % (95 % KI)	47 % (29-65)	60 % (26-88)	41 % (21-64)
^a Primärer Endpunkt für AP-CML und BP-CML/Ph+ ALL Kohorten war das MaHR, das als komplettes hämatologisches Ansprechen bei gleichzeitigem Fehlen von Anzeichen einer Leukämie definiert ist. ^b CHR: WBC ≤ obere Normgrenze des jeweiligen Labors, ANC ≥ 1.000/mm ³ , Thrombozyten ≥ 100.000/mm ³ , keine Blasten oder Promyelozyten im peripheren Blut, Knochenmarkblasten ≤ 5 %, < 5 % Myelozyten plus Metamyelozyten im peripheren Blut, Basophile < 5 % im peripheren Blut, keine extramedulläre Beteiligung (einschließlich keiner Hepatomegalie oder Splenomegalie). ^c ist definiert als sowohl komplettes (keine nachweisbaren Ph+ Zellen) als auch partielles (1 % bis 35 % Ph+ Zellen) zytogenetisches Ansprechen. Datenbankextraktion 6. Februar 2017			

Bei den Patienten mit BP-CML/Ph+ ALL betrug die mediane Dosisintensität 44 mg/Tag.

Die mediane Zeit bis zum Erreichen eines MaHR betrug bei Patienten mit AP-CML 0,7 Monate (Bereich: 0,4 bis 5,8 Monate), bei Patienten mit BP-CML 1,0 Monat (Bereich: 0,4 bis 3,7 Monate) und bei Patienten mit Ph+ ALL 0,7 Monate (Bereich: 0,4 bis 5,5 Monate). Zum Zeitpunkt der aktualisierten Auswertung, als alle teilnehmenden Patienten mindestens 64 Monate beobachtet worden waren, wurde die mediane Dauer des MaHR bei Patienten mit AP-CML (mediane Dauer der Behandlung: 19,4 Monate), BP-CML (mediane Dauer der Behandlung: 2,9 Monate) und Ph+ ALL (mediane Dauer der Behandlung: 2,7 Monate) auf 12,9 Monate (Bereich: 1,2 bis 68,4 Monate), 6,0 Monate (Bereich: 1,8 bis 59,6 Monate) und 3,2 Monate (Bereich: 1,8 bis 12,8 Monate) geschätzt.

Bei allen Patienten in der Phase-2-Studie PACE deutete die Beziehung zwischen Dosisintensität und Sicherheit darauf hin, dass unerwünschte Ereignisse mit Grad ≥ 3 (Herzinsuffizienz, Arterienthrombose, Hypertonie, Thrombozytopenie, Pankreatitis, Neutropenie, Ausschlag, erhöhte ALT-Werte, erhöhte AST-Werte, erhöhte Lipasewerte, Myelosuppression, Arthralgie) über den Dosisbereich von 15 bis 45 mg einmal täglich deutlich zunahmen.

Nach Analyse der Beziehung zwischen Dosisintensität und Sicherheit in der Phase-2-Studie PACE kam man nach Anpassung der Kovariate zu dem Schluss, dass die Gesamtdosisintensität signifikant mit einem erhöhten Risiko für einen arteriellen Verschluss assoziiert ist, wobei das Quotenverhältnis für jede Erhöhung um 15 mg etwa 1,6 beträgt. Darüber hinaus legen die Ergebnisse logistischer Regressionsanalysen der Daten von Patienten in der Phase-1-Studie eine Beziehung zwischen der systemischen Exposition (AUC) und dem Auftreten von Arterienthromboseereignissen nahe. Es wird daher erwartet, dass eine Dosisreduktion das Risiko für Gefäßverschlussereignisse verringert. Jedoch deutete die Analyse darauf hin, dass höhere Dosen einen „Carryover“-Effekt haben könnten, so dass es bis zu mehrere Monate dauern könnte, bis eine Dosisreduktion sich in einer Verringerung des Risikos niederschlägt. Andere Kovariate, die in dieser Analyse eine statistisch relevante Verbindung mit dem Auftreten von Gefäßverschlussereignissen zeigen, sind Ischämie in der Anamnese und das Alter.

Dosisreduktion bei CP-CML-Patienten

In der Phase-2-Studie PACE wurden Dosisreduktionen nach unerwünschten Ereignissen empfohlen. Darüber hinaus wurden in dieser Studie weitere Empfehlungen für eine prospektive Dosisreduktion bei allen CP-CML-Patienten ohne Vorliegen von unerwünschten Ereignissen eingeführt, die das Ziel haben, das Risiko für Gefäßverschlussergebnisse zu vermindern.

Bei einer Nachbeobachtungszeit von mindestens 48 Monaten und ca. 2 Jahre nach der Empfehlung zur prospektiven Dosisreduktion setzten 110 CP-CML-Patienten die Behandlung fort. Die meisten dieser die Behandlung fortführenden Patienten (82/110 Patienten, 75 %) erhielten 15 mg als letzte Dosis, 24/110 Patienten (22 %) erhielten 30 mg und 4/110 (4 %) erhielten 45 mg. Zum Zeitpunkt der Einleitung des Studienendes (Nachbeobachtungszeit von mindestens 64 Monaten und über 3 Jahre nach der Empfehlung zur prospektiven Dosisreduktion) setzten 99 CP-CML-Patienten die Behandlung fort und 77 (78 %) dieser Patienten erhielten 15 mg als letzte Dosis in der Studie.

Sicherheit

In der Phase-2-Studie PACE erreichten 86 CP-CML-Patienten ein MCyR bei einer Dosis von 45 mg, 45 CP-CML-Patienten erreichten ein MCyR nach einer Dosisreduktion auf 30 mg, die zumeist wegen unerwünschter Ereignisse vorgenommen wurde.

Gefäßverschlussergebnisse traten bei 44 dieser 131 Patienten auf. Die meisten dieser Ereignisse traten bei der Dosis auf, mit der der Patient ein MCyR erreichte; nach der Dosisreduktion waren weniger Ereignisse zu verzeichnen.

Tabelle 10 Erste unerwünschte Gefäßverschlussergebnisse bei CP-CML-Patienten, die ein MCyR mit 45 mg oder 30 mg erreichten (Datenextraktion 7. April 2014)

	Letzte Dosis vor dem Einsetzen des ersten Gefäßverschlussergebnisses		
	45 mg	30 mg	15 mg
MCyR erreicht mit 45 mg (n = 86)	19	6	0
MCyR erreicht mit 30 mg (n = 45)	1	13	5

Die mediane Zeit bis zum Einsetzen der ersten kardiovaskulären, zerebrovaskulären und peripheren arteriellen Verschlussergebnisse betrug 351, 611 bzw. 605 Tage. Bei der Berücksichtigung der Exposition war die Inzidenz vom ersten arteriellen Verschlussergebnis in den ersten beiden Jahren der Nachbeobachtung am stärksten und sank mit sinkender täglicher Dosisintensität (nach der Empfehlung für eine prospektive Dosisreduktion). Auch andere Faktoren als die Dosis könnten zu diesem Risiko für einen arteriellen Verschluss beitragen.

Wirksamkeit

Daten aus der Phase-2-Studie PACE zur Erhaltung des Ansprechens (MCyR und MMR) bei allen CP-CML-Patienten, bei denen aus beliebigem Grund eine Dosisreduktion vorgenommen wurde, liegen vor. Tabelle 11 zeigt diese Daten für Patienten, die ein MCyR und MMR mit 45 mg erreichten; ähnliche Daten sind für Patienten vorhanden, die ein MCyR und MMR mit 30 mg erreichten.

Bei der Mehrheit der Patienten mit einer Dosisreduktion wurde das Ansprechen (MCyR und MMR) über die derzeitige Beobachtungsdauer hinweg erhalten. Auf Grundlage einer individuellen Nutzen-Risiko-Bewertung wurde bei einem Teil der Patienten keinerlei Dosisreduktion vorgenommen.

Tabelle 11 Erhaltung des Ansprechens bei CP-CML-Patienten, die ein MCyR oder MMR mit einer Dosis von 45 mg erreichten (Datenextraktion 6. Februar 2017)

	MCyR erreicht mit 45 mg (n = 86)		MMR erreicht mit 45 mg (n = 63)	
	Anzahl der Patienten	MCyR erhalten	Anzahl der Patienten	MMR erhalten
Keine Dosisreduktion	19	13 (68 %)	18	11 (61 %)
Nur Dosisreduktion auf 30 mg	15	13 (87 %)	5	3 (60 %)
≥ 3 Monate Reduktion auf 30 mg	12	10 (83 %)	3	2 (67 %)
≥ 6 Monate Reduktion auf 30 mg	11	9 (82 %)	3	2 (67 %)
≥ 12 Monate Reduktion auf 30 mg	8	7 (88 %)	3	2 (67 %)
≥ 18 Monate Reduktion auf 30 mg	7	6 (86 %)	2	2 (100 %)
≥ 24 Monate Reduktion auf 30 mg	6	6 (100 %)	2	2 (100 %)
≥ 36 Monate Reduktion auf 30 mg	1	1 (100 %)	--	--
Jede Dosisreduktion auf 15 mg	52	51 (98 %)	40	36 (90 %)
≥ 3 Monate Reduktion auf 15 mg	49	49 (100 %)	39	36 (92 %)
≥ 6 Monate Reduktion auf 15 mg	47	47 (100 %)	37	35 (95 %)
≥ 12 Monate Reduktion auf 15 mg	44	44 (100 %)	34	33 (97 %)
≥ 18 Monate Reduktion auf 15 mg	38	38 (100 %)	29	29 (100 %)
≥ 24 Monate Reduktion auf 15 mg	32	32 (100 %)	23	23 (100 %)
≥ 36 Monate Reduktion auf 15 mg	8	8 (100 %)	4	4 (100 %)

Die antileukämische Aktivität von Iclusig wurde zudem in einer Dosiseskaltationsstudie der Phase 1 untersucht, in die 65 Patienten mit CML und Ph+ ALL aufgenommen wurden. Die Studie ist beendet. Von den 43 Patienten mit CP-CML erreichten 31 ein MCyR mit einer medianen Nachbeobachtungsdauer von 55,5 Monaten (Bereich: 1,7 bis 91,4 Monate). Zum Zeitpunkt der Auswertung hatten 25 Patienten mit CP-CML ein MCyR (die mediane Dauer eines MCyR war noch nicht erreicht).

Offene, randomisierte Phase-2-Studie OPTIC

Die Sicherheit und Wirksamkeit von Iclusig wurde in der Phase-2-Studie OPTIC, einer Dosisoptimierungsstudie, untersucht. In die Studie aufgenommen wurden Patienten mit CP-CML, die behandlungsresistent gegen mindestens zwei frühere Kinasehemmer waren oder bei denen eine T315I-Mutation vorlag. Resistenz bei CP-CML-Patienten unter der Behandlung mit einem früheren Kinase-Inhibitor war definiert als Ausbleiben eines vollständigen hämatologischen Ansprechens (innerhalb von 3 Monaten), eines geringen zytogenetischen Ansprechens (innerhalb von 6 Monaten) oder eines guten zytogenetischen Ansprechens (innerhalb von 12 Monaten) oder als Entwicklung einer neuen Mutation der BCR-ABL1-Kinase-Domäne oder einer neuen klonalen Evolution. Die Patienten mussten bei Aufnahme in die Studie ein Verhältnis von > 1 % BCR-ABL1^{IS} aufweisen (gemessen mittels Echtzeit-Polymerase-Kettenreaktion). Die Patienten erhielten eine von drei Anfangsdosen: 45 mg oral einmal täglich, 30 mg oral einmal täglich oder 15 mg oral einmal täglich. Bei Patienten, die eine Anfangsdosis von 45 mg oder 30 mg erhielten, war eine Dosisreduktion auf 15 mg einmal täglich vorgeschrieben, sobald ein Verhältnis von ≤ 1 % von BCR-ABL1^{IS} erreicht wurde. Der primäre Wirksamkeitsendpunkt war ein molekulares Ansprechen auf der Grundlage des Erreichens eines Verhältnisses von ≤ 1 % von BCR-ABL1^{IS} nach 12 Monaten. Alle Patienten erreichten den 12-Monats-Zeitpunkt (primärer Endpunkt) bis zum Stichtag der primären Analyse. Die mediane Dauer der Nachbeobachtung für die 45 mg-Kohorte (N = 94) betrug 77,9 Monate (95 % KI: 72,4, 84,0). Im Folgenden werden nur die Ergebnisse zur Wirksamkeit für die empfohlene Anfangsdosis von 45 mg

beschrieben. Insgesamt erhielten 282 Patienten Iclusig: 94 erhielten eine Anfangsdosis von 45 mg, 94 erhielten eine Anfangsdosis von 30 mg und 94 erhielten eine Anfangsdosis von 15 mg. Die demografischen Ausgangsdaten der Patienten, die eine Anfangsdosis von 45 mg erhielten, sind in Tabelle 12 beschrieben.

Tabelle 12 Demografische Merkmale und Charakteristika der Erkrankung für die OPTIC-Studie

<u>Patientenmerkmale bei Aufnahme in die Studie</u>	Iclusig 45 mg → 15 mg (N = 94)
Alter	
Median Jahre (Bereich)	46 (19 bis 81)
Geschlecht, n (%)	
Männlich	50 (53 %)
Ethnische Gruppe, n (%)	
Weißer	73 (78 %)
Asiaten	16 (17 %)
Sonstige/Unbekannt	4 (4 %)
Schwarze/Afro-Amerikaner	1 (1 %)
ECOG-Performance-Status, n (%)	
ECOG 0 oder 1	93 (99 %)
Krankheitsverlauf	
Mediane Zeit von der Diagnosestellung bis zur Gabe der ersten Dosis, Jahre (Bereich)	5,5 (1 bis 21)
Resistent gegen zuvor durchgeführte TKI-Therapie, n (%)	92 (98 %)
Vorhandensein einer oder mehrerer Mutationen der BCR-ABL-Kinase-Domäne, n (%)	41 (44 %)
Anzahl früherer Kinase-Inhibitoren, n (%)	
1	1 (1 %)
2	43 (46 %)
≥ 3	50 (53 %)
T315I-Mutation bei Aufnahme in die Studie	25 (27 %)
Komorbiditäten	
Hypertonie	29 (31 %)
Diabetes	5 (5 %)
Hypercholesterinämie	3 (3 %)
Vorgeschichte einer ischämischen Herzkrankheit	3 (3 %)

Die Ergebnisse zur Wirksamkeit sind in Tabelle 13 zusammengefasst.

Der primäre Endpunkt wurde bei den Patienten erreicht, die eine Anfangsdosis von 45 mg erhielten.

Insgesamt wiesen 44 % der Patienten zum Zeitpunkt der Aufnahme in die Studie eine oder mehrere Mutationen der BCR-ABL-Kinase-Domäne auf, wobei die häufigste T315I (27 %) war. Die Subgruppenanalyse auf der Grundlage des T315I-Mutationsstatus zu Baseline ergab ähnliche Werte für ≤ 1 % BCR-ABL^{IS} nach 2 Monaten bei Patienten mit und ohne T315I (siehe Tabelle 13 unten). Bei 54 % der Patienten, die die Anfangsdosis von 45 mg erhielten, wurden bei Studienbeginn keine Mutationen festgestellt.

Bei einer medianen Nachbeobachtungszeit von mindestens 6,5 Jahren kam es bei 11,7 % bzw. 3,2 % der Patienten mit CP-CML zu einem Fortschreiten der Erkrankung zu AP-CML oder BP-CML.

Tabelle 13 Ergebnisse zur Wirksamkeit bei CP-CML-Patienten, die Iclusig in der Phase-2-Studie OPTIC mit einer Anfangsdosis von 45 mg erhielten

	Iclusig 45 mg → 15 mg (N = 93)^(a)
Molekulares Ansprechen nach 12 Monaten^(b)	
Insgesamtes Verhältnis von ≤ 1 % BCR-ABL ^{IS} % (n/N) (98,3 % KI) ^(c)	44 % (41/93) (32 %, 57 %)
Patienten mit T315I-Mutation % (n/N) (95 % KI)	44 % (11/25) (24 %, 65 %)
Patienten ohne T315I-Mutation % (n/N) (95 % KI)	44 % (29/66) ^(d) (32 %, 57 %)
Zytogenetisches Ansprechen nach 12 Monaten	
Major (MCyR) ^(e) % (n/N) (95 % KI)	48 % (44/91) ^(f) (38 %, 59 %)
Patienten mit T315I-Mutation % (n/N) (95 % KI)	52 % (13/25) (31 %, 72 %)
Patienten ohne T315I-Mutation % (n/N) (95 % KI)	46 % (30/65) ^(g) (34 %, 59 %)

^(a) ITT-Population (N = 93), definiert als Patienten mit b2a2/b3a2 BCR ABL1-Transkripten.

^(b) Der primäre Endpunkt war eine Rate von ≤ 1 % von BCR-ABL^{IS} nach 12 Monaten. Definiert als ein Verhältnis von ≤ 1 % von BCR ABL zu ABL-Transkripten auf der Internationalen Skala (IS) (d. h. ≤ 1 % BCR-ABL^{IS}; Patienten müssen das b2a2/b3a2 (p210)-Transkript aufweisen), im peripheren Blut gemessen mittels quantitativer Reverse Transkriptase-Polymerase-Kettenreaktion (qRT PCR).

^(c) 98,3 % CI wird mit der exakten Binomialmethode (Clopper-Pearson) berechnet.

^(d) Von den 93 Patienten verfügten zwei Patienten nicht über eine Bewertung der Mutation zu Studienbeginn und wurden von der Analyse des Ansprechens auf die Mutation ausgeschlossen.

^(e) Der sekundäre Endpunkt war ein gutes zytogenetisches Ansprechen (major cytogenetic response, MCyR) nach 12 Monaten, worunter sowohl das komplette (keine nachweisbaren Ph⁺-Zellen) als auch das partielle (1 % bis 35 % Ph⁺-Zellen in mindestens 20 Metaphasen) zytogenetische Ansprechen fallen.

^(f) Die Analyse basiert auf der zytogenetischen ITT-Population (N = 91), definiert als Patienten, bei denen zu Studienbeginn eine zytogenetische Untersuchung mit mindestens 20 Metaphasen durchgeführt wurde. Ein Patient, der bei Studienbeginn ein vollständiges zytogenetisches Ansprechen aufwies, wurde aus der Analyse ausgeschlossen.

^(g) Von den 91 Patienten wurde bei einem Patienten keine Mutationsanalyse zu Studienbeginn durchgeführt, so dass er von der Analyse des Ansprechens auf die Mutation ausgeschlossen wurde.

Zu den sekundären Wirksamkeitsendpunkten gehörten vollständiges zytogenetisches Ansprechen (complete cytogenetic response, CCyR) nach 12 Monaten, gutes molekulares Ansprechen (MMR) nach 12 und 24 Monaten, vollständiges hämatologisches Ansprechen nach 3 Monaten, Zeit bis zum Ansprechen, Dauer des Ansprechens, Erhaltung des Ansprechens, progressionsfreies Überleben (progression free survival, PFS) und Gesamtüberleben (overall survival, OS). Darüber hinaus wurden die Raten des molekularen Ansprechens bei jedem Patientenbesuch in dreimonatigen Abständen für 36 Monate auf der Grundlage des Erreichens eines Verhältnisses von ≤ 1 % BCR-ABL^{IS} bewertet.

- Nach 12 Monaten erreichten 34 % (31/91) und 17 % (16/93) der Patienten ein CCyR bzw. MMR. Nach 24 Monaten erreichten 34 % (32/93) der Patienten ein MMR. Die mediane Dauer eines MMR wurde noch nicht erreicht.
- Die mediane Dauer der Behandlung mit Ponatinib betrug 31 Monate.
- Von den 45 Patienten, die nach Erreichen eines Verhältnisses von ≤ 1 % BCR-ABL^{IS} eine Dosisreduktion von 45 mg auf 15 mg erhielten, behielten 25 Patienten (55,6 %) ihr Ansprechen auf der reduzierten Dosis über mindestens 1 Jahr bei. Von den 25 Patienten hielten 16 Patienten (64 %) das Ansprechen bei 15 mg mehr als 60 Monate lang aufrecht. Die mediane Dauer des Ansprechens (MR2) wurde nicht erreicht. Die Wahrscheinlichkeit, eine MR2 nach 60 Monaten aufrechtzuerhalten, lag bei 68,8 % (95 % KI, 53,9, 79,8).

- Die molekularen Ansprechraten ($\leq 1\%$ BCR-ABL^{IS}) nach 60 Monaten betrugen 64,0 % (95 % KI 42,5, 82,0) bei Patienten mit T315I-Mutation und 59,1 % (95 % KI, 46,3, 71,0) bei Patienten ohne T315I-Mutation.
- Die molekularen Ansprechraten ($\leq 1\%$ BCR-ABL^{IS}) nach 12 Monaten lagen bei Patienten, die zuvor mit ≤ 2 TKI behandelt worden waren, unter denen von Patienten, die zuvor mit ≥ 3 TKI behandelt worden waren (40 % bzw. 48 %).

Kardiale Elektrophysiologie

Das QT-Zeit verlängernde Potenzial von Iclusig wurde bei 39 Leukämie-Patienten untersucht, die 30 mg, 45 mg oder 60 mg Iclusig einmal täglich erhielten. Um die Wirkung von Ponatinib auf die QT-Zeit beurteilen zu können, wurden serielle 3-fach-EKG-Ableitungen zu Studienbeginn und bei Erreichen des Steady-State angefertigt. In der Studie wurden keine klinisch signifikanten Veränderungen des mittleren QTc-Intervalls (d.h. > 20 ms) zum Studienbeginn festgestellt. Zudem zeigen die pharmakokinetisch-pharmakodynamischen Modelle keine Expositions-Wirkungsbeziehung. In der Gruppe, die 60 mg Iclusig erhielt, betrug die geschätzte mittlere QTcF-Veränderung $-6,4$ ms (oberes Konfidenzintervall $-0,9$ ms) bei Erreichen der C_{\max} .

Kinder und Jugendliche

Die Europäische Arzneimittel-Agentur hat für Iclusig eine Freistellung von der Verpflichtung zur Vorlage von Ergebnissen zu Studien bei Kindern mit CML und Ph+ ALL im Alter von bis zu 1 Jahr gewährt. Die Europäische Arzneimittel-Agentur hat für Iclusig eine Zurückstellung von der Verpflichtung zur Vorlage von Ergebnissen zu Studien bei Kindern und Jugendlichen mit CML und Ph+ ALL ab 1 Jahr bis zum Alter von 18 Jahren gewährt (siehe Abschnitt 4.2 bzgl. Informationen zur Anwendung bei Kindern und Jugendlichen).

5.2 Pharmakokinetische Eigenschaften

Resorption

Die Spitzenkonzentrationen von Ponatinib werden etwa 4 Stunden nach oraler Anwendung erreicht. Innerhalb des Bereiches der bei Patienten untersuchten klinisch relevanten Dosen (15 mg bis 60 mg) zeigte Ponatinib einen dosisproportionalen Anstieg sowohl der C_{\max} als auch der AUC. Die geometrischen Mittel (CV %) der C_{\max} - und AUC_(0- τ)-Spiegel, die für Ponatinib 45 mg einmal täglich im Steady-State erreicht wurden, waren 77 ng/ml (50 %) bzw. 1296 ng•h/ml (48 %). Nach einer fettreichen und fettarmen Mahlzeit fanden sich im Plasma keine anderen Ponatinibkonzentrationen (C_{\max} und AUC) als im nüchternen Zustand. Iclusig kann daher zusammen mit einer Mahlzeit oder auch unabhängig davon eingenommen werden. Die gleichzeitige Gabe von Iclusig mit einem potenten Inhibitor der Magensäuresekretion führte zu einer geringfügigen Reduktion der C_{\max} von Ponatinib ohne Verringerung der AUC_{0- ∞} .

Verteilung

Ponatinib bindet *in vitro* in hohem Maße ($> 99\%$) an Plasmaproteine. Der Blut/Plasma-Quotient für Ponatinib beträgt 0,96. Ponatinib wird bei gleichzeitiger Verabreichung von Ibuprofen, Nifedipin, Propranolol, Salicylsäure oder Warfarin nicht verdrängt. Bei Tagesdosen von 45 mg beträgt das geometrische Mittel (CV %) des scheinbaren Verteilungsvolumens im Steady-State 1101 Liter (94 %), was darauf hindeutet, dass sich Ponatinib ausgedehnt in den extravasalen Raum verteilt.

In vitro-Studien legen nahe, dass Ponatinib entweder kein oder nur ein schwaches Substrat von P-gp und auch von Brustkrebs-Resistenz-Protein BCRP darstellt. Ponatinib ist kein Substrat der humanen organischen Anionen-Transport-Polypeptide OATP1B1 und OATP1B3 und auch kein Substrat des organischen Kationen-Transporters OCT-1.

Biotransformation

Ponatinib wird durch Esterasen und/oder Amidasen zu einer inaktiven Carboxylsäure metabolisiert und durch CYP3A4 zu einem N-Desmethyl-Metaboliten verstoffwechselt, der 4-mal weniger aktiv ist als Ponatinib. Die Carboxylsäure und der N-Desmethyl-Metabolit machen 58 % bzw. 2 % der im Blut zirkulierenden Ponatinibkonzentrationen aus.

In therapeutischen Serumkonzentrationen bewirkte Ponatinib *in vitro* weder eine Hemmung von OATP1B1 oder OATP1B3, von OCT1 oder OCT2, der organischen Anionen-Transporter OAT1 oder OAT3 oder der Gallosalzexportpumpe (BSEP). Daher sind klinisch relevante Arzneimittelinteraktionen infolge einer Ponatinib-vermittelten Hemmung der Substrate für diese Transporter unwahrscheinlich. *In vitro* -Studien deuten darauf hin, dass klinisch relevante Arzneimittelinteraktionen infolge einer Ponatinib-vermittelten Hemmung der Metabolisierung von Substraten von CYP1A2, CYP2B6, CYP2C8, CYP2C9, CYP2C19, CYP3A oder CYP2D6 unwahrscheinlich sind.

Eine *in vitro*-Studie in humanen Hepatozyten deutete darauf hin, dass klinisch relevante Arzneimittelinteraktionen infolge einer Ponatinib-vermittelten Induktion der Metabolisierung von Substraten für CYP1A2, CYP2B6 oder CYP3A ebenfalls unwahrscheinlich sind.

Elimination

Nach der Gabe einzelner sowie mehrfacher Dosen von 45 mg Iclusig belief sich die terminale Eliminationshalbwertszeit von Ponatinib auf 22 Stunden. Der Steady-State wird typischerweise innerhalb 1 Woche unter kontinuierlicher Einnahme erreicht. Bei einmal täglicher Einnahme erhöhen sich die Plasmaspiegel von Ponatinib um das circa 1,5-Fache zwischen der ersten Gabe und dem Erreichen von Steady-State-Bedingungen. Zwar stieg der Ponatinibspiegel im Plasma bei kontinuierlicher Einnahme auf Steady-State, doch wird gemäß einer Analyse der Populationspharmakokinetik ein begrenzter Anstieg der scheinbaren oralen Clearance in den ersten beiden Wochen der kontinuierlichen Einnahme prognostiziert, der nicht als klinisch relevant gilt. Ponatinib wird vorwiegend über die Faeces eliminiert. Nach der Gabe einer einzelnen oralen Dosis von [¹⁴C]-markiertem Ponatinib finden sich circa 87 % der radioaktiven Dosis in den Faeces und etwa 5 % im Urin wieder. Unverändertes Ponatinib fand sich zu 24 % bzw. < 1 % der verabreichten Dosis in den Faeces bzw. im Urin wieder und die restliche Dosis in Form von Metaboliten.

Nierenfunktionseinschränkung

Iclusig wurde bei Patienten mit Nierenfunktionseinschränkung nicht untersucht. Obgleich die Elimination von Ponatinib nicht vorwiegend über die Nieren erfolgt, wurde nicht bestimmt, inwieweit sich eine mittelschwere oder schwere Nierenfunktionseinschränkung auf die Elimination über die Leber auswirken kann (siehe Abschnitt 4.2).

Leberfunktionseinschränkung

Patienten mit leichten, mäßigen oder schweren Leberfunktionsstörungen und gesunde Probanden mit normaler Leberfunktion erhielten eine einzelne Dosis von 30 mg Ponatinib. Die C_{max} von Ponatinib erreichte bei Patienten mit leichten Leberfunktionsstörungen und gesunden Probanden mit normaler Leberfunktion vergleichbare Werte. Bei Patienten mit mäßigen oder schweren Leberfunktionsstörungen waren die C_{max} und die $AUC_{0-\infty}$ von Ponatinib niedriger und die Plasmaeliminationshalbwertszeit von Ponatinib war bei Patienten mit leichten, mäßigen und schweren Leberfunktionsstörungen länger, unterschied sich aber klinisch nicht signifikant von der bei gesunden Probanden mit normaler Leberfunktion.

Bei Plasmaproben von gesunden Probanden und Probanden mit Leberfunktionsstörungen (leicht, mäßig und schwer) zeigten *in vitro*-Daten keinen Unterschied in der Plasmaproteinbindung. Im Vergleich zu gesunden Probanden mit normaler Leberfunktion wurden bei Patienten mit unterschiedlich schwer ausgeprägten Leberfunktionsstörungen keine großen Unterschiede bei der Ponatinib-PK beobachtet. Eine Reduzierung der Anfangsdosis von Iclusig ist bei Patienten mit eingeschränkter Leberfunktion nicht erforderlich (siehe Abschnitte 4.2 und 4.4).

Vorsicht ist geboten bei der Verabreichung von Iclusig an Patienten mit Leberfunktionseinschränkungen (siehe Abschnitte 4.2 und 4.4).

Über den Einsatz von Iclusig in Dosen über 30 mg bei Patienten mit einer Leberfunktionsstörung (Childs-Pugh-Stadien A, B und C) liegen keine Untersuchungen vor.

Intrinsische Faktoren, die sich auf die Pharmakokinetik von Ponatinib auswirken

Es wurden keine spezifischen Studien zur Beurteilung der Auswirkungen von Geschlecht, Alter, Rasse und Körpergewicht auf die Pharmakokinetik von Ponatinib durchgeführt. Eine für Ponatinib durchgeführte integrierte Analyse der Populationspharmakokinetik lässt vermuten, dass das Alter möglicherweise prädiktiv für die Variabilität der scheinbaren oralen Clearance (CL/F) von Ponatinib ist. Geschlecht, Rasse und Körpergewicht stellten keinen Vorhersagefaktor für die Erklärung der interindividuellen Variabilität der Pharmakokinetik von Ponatinib dar.

5.3 Präklinische Daten zur Sicherheit

Iclusig wurde in Studien zur Sicherheitspharmakologie, Toxizität bei wiederholter Gabe, Genotoxizität, Reproduktionstoxizität, Phototoxizität und zur Karzinogenität untersucht.

Ponatinib zeigte in den standardisierten *in vitro* und *in vivo*-Systemen keine genotoxischen Eigenschaften.

Unten beschriebene Nebenwirkungen wurden nicht in klinischen Studien beobachtet, traten aber bei Tieren nach Exposition im humantherapeutischen Bereich auf und sind als möglicherweise relevant für die klinische Anwendung zu bewerten.

In Studien zur Toxizität bei wiederholter Gabe wurde in Ratten und Cynomolgus-Affen eine Depletion von Zellen in lymphatischen Geweben beobachtet. Nach dem Absetzen der Behandlung erwiesen sich die Wirkungen als reversibel.

In Studien zur Toxizität bei wiederholter Gabe wurden in Ratten hyper-/hypoplastische Veränderungen der Chondrozyten in der Epiphysenfuge festgestellt.

Nach chronischer Anwendung wurden in den Vorhaut- und Klitorisdrüsen von Ratten entzündliche Veränderungen gefunden, die mit einem Anstieg der Neutrophilenzahl, Monozytenzahl, Eosinophilenzahl und des Fibrinogenspiegels einhergingen.

In Toxizitätsstudien bei Cynomolgus-Affen wurden Hautveränderungen in Form von Schorfbildung, Hyperkeratose oder Erythemen beobachtet. In Studien zur Toxizität bei Ratten wurde eine trockene Abschuppung der Haut festgestellt.

In einer Studie bei Ratten wurden bei mit 5 und 10 mg/kg Ponatinib behandelten Tieren diffuse Korneaödeme mit Infiltration von neutrophilen Zellen und mit hyperplastischen Veränderungen im Linsenepithel festgestellt, was eine geringe phototoxische Reaktion nahelegt.

Bei Cynomolgus-Affen wurden systolische Herzgeräusche ohne makroskopische oder mikroskopische Entsprechungen bei einzelnen Tieren festgestellt, die in der Toxizitätsstudie mit Einzeldosen von 5 und 45 mg/kg und in der 4-wöchigen Studie zur Toxizität bei wiederholter Gabe mit Dosen von 1, 2,5 und 5 mg/kg behandelt wurden. Nicht bekannt ist, welche klinische Relevanz diese Beobachtung hat.

In der 4-wöchigen Studie zur Toxizität bei Cynomolgus-Affen nach wiederholter Gabe wurde bei den Tieren eine Atrophie der Schilddrüsenfollikel festgestellt, die vorwiegend mit einer Reduktion der T3-Spiegel und einer Tendenz zu erhöhten TSH-Spiegeln einherging.

In der Studie zur Toxizität nach wiederholter Gabe bei Cynomolgus-Affen wurden bei den mit 5 mg/kg Ponatinib behandelten Tieren Ponatinib-bedingte mikroskopische Befunde in den Ovarien (vermehrte Atresie der Follikel) und Hoden (minimale Keimzellendegeneration) festgestellt.

In Studien zur Sicherheitspharmakologie bei Ratten rief Ponatinib in Dosen von 3, 10 und 30 mg/kg eine vermehrte Harnproduktion und eine Zunahme der Elektrolytausscheidungen hervor und verzögerte die Magenentleerung.

Bei Ratten wurde in für die Muttertiere toxischen Dosen eine embryofetale Toxizität in Form von Postimplantationsverlusten, niedrigerem fetalen Körpergewicht sowie multiplen Weichteil- und Skelettveränderungen festgestellt. Multiple Weichteil- und Skelettveränderungen beim Fetus wurden auch unter für das Muttertier nicht toxischen Dosen beobachtet.

In einer Fertilitätsstudie bei männlichen und weiblichen Ratten waren bei Dosierungen, die der klinischen Exposition beim Menschen entsprechen, die weiblichen Fertilitätsparameter erniedrigt. Bei weiblichen Ratten wurden Nachweise für Prä- und Postimplantationsverluste von Embryos verzeichnet, daher kann Ponatinib die weibliche Fertilität beeinträchtigen. Es gab keine Auswirkungen auf die Fertilitätsparameter von männlichen Ratten. Die klinische Relevanz dieser Ergebnisse für die menschliche Fertilität ist unbekannt.

Bei juvenilen Ratten wurde bei den mit 3 mg/kg/Tag behandelten Tieren eine inflammatorisch bedingte Mortalität festgestellt. Während der Behandlungsphasen vor dem Abstillen und in der ersten Zeit nach dem Abstillen wurde unter der Gabe von 0,75, 1,5 und 3 mg/kg/Tag eine verminderte Körpergewichtszunahme bei den jungen Ratten festgestellt. In der juvenilen Toxizitätsstudie zeigte Ponatinib keine unerwünschte Wirkung auf wichtige Entwicklungsparameter.

In einer zweijährigen Karzinogenitätsstudie bei männlichen und weiblichen Ratten hatte eine orale Gabe von Ponatinib von 0,05, 0,1 und 0,2 mg/kg/Tag bei männlichen und 0,2 und 0,4 mg/kg/Tag bei weiblichen Tieren keine kanzerogene Wirkung. Eine Dosierung von 0,8 mg/kg/Tag bei weiblichen Tieren führte in der Regel zu niedrigeren oder gleichen Plasmaspiegeln im Vergleich zu denen, die beim Menschen bei Dosierungen von 15 mg bis 45 mg täglich auftreten. Eine statistisch signifikante Erhöhung der Inzidenz von Plattenepithelkarzinomen der Klitorisdrüse wurde bei dieser Dosierung festgestellt. Die klinische Relevanz dieser Ergebnisse für den Menschen ist nicht bekannt.

6. PHARMAZEUTISCHE ANGABEN

6.1 Liste der sonstigen Bestandteile

Tablettenkern

Lactose-Monohydrat
Mikrokristalline Cellulose
Poly(O-carboxymethyl)stärke, Natriumsalz
Hochdisperses Siliciumdioxid
Magnesiumstearat

Tablettenüberzug

Talkum
Macrogol 4000
Poly(vinylalkohol)
Titandioxid (E171)

6.2 Inkompatibilitäten

Nicht zutreffend.

6.3 Dauer der Haltbarkeit

4 Jahre.

6.4 Besondere Vorsichtsmaßnahmen für die Aufbewahrung

Im Originalbehältnis aufbewahren, um den Inhalt vor Licht zu schützen.

Die Flasche enthält eine versiegelte Dose mit einem Molekularsieb- Trockenmittel. Diese Dose in der Flasche lassen.

6.5 Art und Inhalt des Behältnisses

Iclusig 15 mg Filmtabletten

Flaschen aus Polyethylen hoher Dichte (HDPE) mit Schraubverschluss; sie enthalten entweder 30, 60 oder 180 Filmtabletten sowie eine Kunststoff-Dose mit einem Molekularsieb-Trockenmittel.

Iclusig 30 mg Filmtabletten

Flaschen aus Polyethylen hoher Dichte (HDPE) mit Schraubverschluss; sie enthalten 30 Filmtabletten sowie eine Kunststoff-Dose mit einem Molekularsieb-Trockenmittel.

Iclusig 45 mg Filmtabletten

Flaschen aus Polyethylen hoher Dichte (HDPE) mit Schraubverschluss; sie enthalten entweder 30 oder 90 Filmtabletten sowie eine Kunststoff-Dose mit einem Molekularsieb-Trockenmittel.

Es werden möglicherweise nicht alle Packungsgrößen in den Verkehr gebracht.

6.6 Besondere Vorsichtsmaßnahmen für die Beseitigung und sonstige Hinweise zur Handhabung

Beseitigung

Keine besonderen Anforderungen für die Beseitigung.

7. INHABER DER ZULASSUNG

Incyte Biosciences Distribution B.V.
Paasheuvelweg 25
1105 BP Amsterdam
Niederlande

8. ZULASSUNGSNUMMER(N)

Iclusig 15 mg Filmtabletten

EU/1/13/839/001

EU/1/13/839/002

EU/1/13/839/005

Iclusig 30 mg Filmtabletten

EU/1/13/839/006

Iclusig 45 mg Filmtabletten

EU/1/13/839/003

EU/1/13/839/004

9. DATUM DER ERTEILUNG DER ZULASSUNG/VERLÄNGERUNG DER ZULASSUNG

Datum der Erteilung der Zulassung 1. Juli 2013

Datum der letzten Verlängerung der Zulassung: 8. Februar 2018

10. STAND DER INFORMATION

Ausführliche Informationen zu diesem Arzneimittel sind auf den Internetseiten der Europäischen Arzneimittel-Agentur <https://www.ema.europa.eu/> verfügbar.

ANHANG II

- A. HERSTELLER, DIE FÜR DIE CHARGENFREIGABE VERANTWORTLICH SIND**
- B. BEDINGUNGEN ODER EINSCHRÄNKUNGEN FÜR DIE ABGABE UND DEN GEBRAUCH**
- C. SONSTIGE BEDINGUNGEN UND AUFLAGEN DER GENEHMIGUNG FÜR DAS INVERKEHRBRINGEN**
- D. BEDINGUNGEN ODER EINSCHRÄNKUNGEN FÜR DIE SICHERE UND WIRKSAME ANWENDUNG DES ARZNEIMITTELS**

A. HERSTELLER, DIE FÜR DIE CHARGENFREIGABE VERANTWORTLICH SIND

Name und Anschrift der Hersteller, die für die Chargenfreigabe verantwortlich sind

Incyte Biosciences Distribution B.V.
Paasheuvelweg 25
1105 BP Amsterdam
Niederlande

Tjoapack Netherlands B.V.
Nieuwe Donk 9
4879 AC Etten-Leur
Niederlande

In der Druckversion der Packungsbeilage des Arzneimittels müssen Name und Anschrift des Herstellers, der für die Freigabe der betreffenden Charge verantwortlich ist, angegeben werden.

B. BEDINGUNGEN ODER EINSCHRÄNKUNGEN FÜR DIE ABGABE UND DEN GEBRAUCH

Arzneimittel auf eingeschränkte ärztliche Verschreibung (siehe Anhang I: Zusammenfassung der Merkmale des Arzneimittels, Abschnitt 4.2).

C. SONSTIGE BEDINGUNGEN UND AUFLAGEN DER GENEHMIGUNG FÜR DAS INVERKEHRBRINGEN

- **Regelmäßig aktualisierte Unbedenklichkeitsberichte [Periodic Safety Update Reports (PSURs)]**

Die Anforderungen an die Einreichung von PSURs für dieses Arzneimittel sind in der nach Artikel 107 c Absatz 7 der Richtlinie 2001/83/EG vorgesehenen und im europäischen Internetportal für Arzneimittel veröffentlichten Liste der in der Union festgelegten Stichtage (EURD-Liste) - und allen künftigen Aktualisierungen - festgelegt.

D. BEDINGUNGEN ODER EINSCHRÄNKUNGEN FÜR DIE SICHERE UND WIRKSAME ANWENDUNG DES ARZNEIMITTELS

- **Risikomanagement-Plan (RMP)**

Der Inhaber der Genehmigung für das Inverkehrbringen (MAH) führt die notwendigen, im vereinbarten RMP beschriebenen und in Modul 1.8.2 der Zulassung dargelegten Pharmakovigilanzaktivitäten und Maßnahmen sowie alle künftigen vereinbarten Aktualisierungen des RMP durch.

Ein aktualisierter RMP ist einzureichen:

- nach Aufforderung durch die Europäische Arzneimittel-Agentur;
- jedes Mal wenn das Risikomanagement-System geändert wird, insbesondere infolge neuer eingegangener Informationen, die zu einer wesentlichen Änderung des Nutzen-Risiko-Verhältnisses führen können oder infolge des Erreichens eines wichtigen Meilensteins (in Bezug auf Pharmakovigilanz oder Risikominimierung).

ANHANG III
ETIKETTIERUNG UND PACKUNGSBEILAGE

A. ETIKETTIERUNG

**ANGABEN AUF DER ÄUSSEREN UMHÜLLUNG UND AUF DEM BEHÄLTNIS
UMKARTON UND FLASCHENETIKETT**

1. BEZEICHNUNG DES ARZNEIMITTELS

Iclusig 15 mg Filmtabletten
Ponatinib

2. WIRKSTOFF(E)

Jede Filmtablette enthält 15 mg Ponatinib (als Hydrochlorid).

3. SONSTIGE BESTANDTEILE

Enthält Lactose. Siehe Packungsbeilage für weitere Informationen.

4. DARREICHUNGSFORM UND INHALT

30 Tabletten
60 Tabletten
180 Tabletten

5. HINWEISE ZUR UND ART(EN) DER ANWENDUNG

Zum Einnehmen.
Packungsbeilage beachten.

**6. WARNHINWEIS, DASS DAS ARZNEIMITTEL FÜR KINDER UNZUGÄNGLICH
AUFZUBEWAHREN IST**

Arzneimittel für Kinder unzugänglich aufbewahren.

7. WEITERE WARNHINWEISE, FALLS ERFORDERLICH

Umkarton:

Die in der Flasche befindliche Dose mit Trockenmittel darf nicht geschluckt werden.

8. VERFALLDATUM

Verwendbar bis

9. BESONDERE VORSICHTSMASSNAHMEN FÜR DIE AUFBEWAHRUNG

Im Originalbehältnis aufbewahren, um den Inhalt vor Licht zu schützen.

10. GEGEBENENFALLS BESONDERE VORSICHTSMASSNAHMEN FÜR DIE BESEITIGUNG VON NICHT VERWENDETEM ARZNEIMITTEL ODER DAVON STAMMENDEN ABFALLMATERIALIEN

11. NAME UND ANSCHRIFT DES PHARMAZEUTISCHEN UNTERNEHMERS

Incyte Biosciences Distribution B.V.
Paasheuvelweg 25
1105 BP Amsterdam
Niederlande

12. ZULASSUNGSNUMMER(N)

EU/1/13/839/001	60 Filmtabletten
EU/1/13/839/002	180 Filmtabletten
EU/1/13/839/005	30 Filmtabletten

13. CHARGENBEZEICHNUNG

Ch.-B.:

14. VERKAUFSABGRENZUNG

15. HINWEISE FÜR DEN GEBRAUCH

16. ANGABEN IN BLINDENSCHRIFT

Umkarton:
Iclusig 15 mg

17. INDIVIDUELLES ERKENNUNGSMERKMAL – 2D-BARCODE

2D-Barcode mit individuellem Erkennungsmerkmal.

18. INDIVIDUELLES ERKENNUNGSMERKMAL – VOM MENSCHEN LESBARES FORMAT

PC
SN
NN

**ANGABEN AUF DER ÄUSSEREN UMHÜLLUNG UND AUF DEM BEHÄLTNIS
UMKARTON UND FLASCHENETIKETT**

1. BEZEICHNUNG DES ARZNEIMITTELS

Iclusig 30 mg Filmtabletten
Ponatinib

2. WIRKSTOFF(E)

Jede Filmtablette enthält 30 mg Ponatinib (als Hydrochlorid).

3. SONSTIGE BESTANDTEILE

Enthält Lactose. Siehe Packungsbeilage für weitere Informationen.

4. DARREICHUNGSFORM UND INHALT

30 Tabletten

5. HINWEISE ZUR UND ART(EN) DER ANWENDUNG

Zum Einnehmen.
Packungsbeilage beachten.

**6. WARNHINWEIS, DASS DAS ARZNEIMITTEL FÜR KINDER UNZUGÄNGLICH
AUFZUBEWAHREN IST**

Arzneimittel für Kinder unzugänglich aufbewahren.

7. WEITERE WARNHINWEISE, FALLS ERFORDERLICH

Umkarton:

Die in der Flasche befindliche Dose mit Trockenmittel darf nicht geschluckt werden.

8. VERFALLDATUM

Verwendbar bis

9. BESONDERE VORSICHTSMASSNAHMEN FÜR DIE AUFBEWAHRUNG

Im Originalbehältnis aufbewahren, um den Inhalt vor Licht zu schützen.

10. GEGEBENENFALLS BESONDERE VORSICHTSMASSNAHMEN FÜR DIE BESEITIGUNG VON NICHT VERWENDETEM ARZNEIMITTEL ODER DAVON STAMMENDEN ABFALLMATERIALIEN

11. NAME UND ANSCHRIFT DES PHARMAZEUTISCHEN UNTERNEHMERS

Incyte Biosciences Distribution B.V.
Paasheuvelweg 25
1105 BP Amsterdam
Niederlande

12. ZULASSUNGSNUMMER(N)

EU/1/13/839/006 30 Filmtabletten

13. CHARGENBEZEICHNUNG

Ch.-B.:

14. VERKAUFSABGRENZUNG

15. HINWEISE FÜR DEN GEBRAUCH

16. ANGABEN IN BLINDENSCHRIFT

Umkarton:
Iclusig 30 mg

17. INDIVIDUELLES ERKENNUNGSMERKMAL – 2D-BARCODE

2D-Barcode mit individuellem Erkennungsmerkmal.

18. INDIVIDUELLES ERKENNUNGSMERKMAL – VOM MENSCHEN LESBARES FORMAT

PC
SN
NN

**ANGABEN AUF DER ÄUSSEREN UMHÜLLUNG UND AUF DEM BEHÄLTNIS
UMKARTON UND FLASCHENETIKETT**

1. BEZEICHNUNG DES ARZNEIMITTELS

Iclusig 45 mg Filmtabletten
Ponatinib

2. WIRKSTOFF(E)

Jede Filmtablette enthält 45 mg Ponatinib (als Hydrochlorid).

3. SONSTIGE BESTANDTEILE

Enthält Lactose. Siehe Packungsbeilage für weitere Informationen.

4. DARREICHUNGSFORM UND INHALT

30 Tabletten
90 Tabletten

5. HINWEISE ZUR UND ART(EN) DER ANWENDUNG

Zum Einnehmen.
Packungsbeilage beachten.

**6. WARNHINWEIS, DASS DAS ARZNEIMITTEL FÜR KINDER UNZUGÄNGLICH
AUFZUBEWAHREN IST**

Arzneimittel für Kinder unzugänglich aufbewahren.

7. WEITERE WARNHINWEISE, FALLS ERFORDERLICH

Umkarton:

Die in der Flasche befindliche Dose mit Trockenmittel darf nicht geschluckt werden.

8. VERFALLDATUM

Verwendbar bis

9. BESONDERE VORSICHTSMASSNAHMEN FÜR DIE AUFBEWAHRUNG

Im Originalbehältnis aufbewahren, um den Inhalt vor Licht zu schützen.

10. GEGEBENENFALLS BESONDERE VORSICHTSMASSNAHMEN FÜR DIE BESEITIGUNG VON NICHT VERWENDETEM ARZNEIMITTEL ODER DAVON STAMMENDEN ABFALLMATERIALIEN

11. NAME UND ANSCHRIFT DES PHARMAZEUTISCHEN UNTERNEHMERS

Incyte Biosciences Distribution B.V.
Paasheuvelweg 25
1105 BP Amsterdam
Niederlande

12. ZULASSUNGSNUMMER(N)

EU/1/13/839/003	30 Filmtabletten
EU/1/13/839/004	90 Filmtabletten

13. CHARGENBEZEICHNUNG

Ch.-B.:

14. VERKAUFSABGRENZUNG

15. HINWEISE FÜR DEN GEBRAUCH

16. ANGABEN IN BLINDENSCHRIFT

Umkarton:
Iclusig 45 mg

17. INDIVIDUELLES ERKENNUNGSMERKMAL – 2D-BARCODE

2D-Barcode mit individuellem Erkennungsmerkmal.

18. INDIVIDUELLES ERKENNUNGSMERKMAL – VOM MENSCHEN LESBARES FORMAT

PC
SN
NN

B. PACKUNGSBEILAGE

Gebrauchsinformation: Information für Patienten

Iclusig 15 mg Filmtabletten **Iclusig 30 mg Filmtabletten** **Iclusig 45 mg Filmtabletten** Ponatinib

Lesen Sie die gesamte Packungsbeilage sorgfältig durch, bevor Sie mit der Einnahme dieses Arzneimittels beginnen, denn sie enthält wichtige Informationen.

- Heben Sie die Packungsbeilage auf. Vielleicht möchten Sie diese später nochmals lesen.
- Wenn Sie weitere Fragen haben, wenden Sie sich an Ihren Arzt oder Apotheker.
- Dieses Arzneimittel wurde Ihnen persönlich verschrieben. Geben Sie es nicht an Dritte weiter. Es kann anderen Menschen schaden, auch wenn diese die gleichen Beschwerden haben wie Sie.
- Wenn Sie Nebenwirkungen bemerken, wenden Sie sich an Ihren Arzt oder Apotheker. Dies gilt auch für Nebenwirkungen, die nicht in dieser Packungsbeilage angegeben sind. Siehe Abschnitt 4.

Was in dieser Packungsbeilage steht

1. Was ist Iclusig und wofür wird es angewendet?
2. Was sollten Sie vor der Einnahme von Iclusig beachten?
3. Wie ist Iclusig einzunehmen?
4. Welche Nebenwirkungen sind möglich?
5. Wie ist Iclusig aufzubewahren?
6. Inhalt der Packung und weitere Informationen

1. Was ist Iclusig und wofür wird es angewendet?

Iclusig wird **angewendet für die Behandlung** von Erwachsenen mit den folgenden Erkrankungsformen einer **Leukämie**, die keinen Nutzen mehr aus einer Behandlung mit anderen Wirkstoffen ziehen oder die eine bestimmte genetische Besonderheit, eine sogenannte T315I-Mutation, aufweisen:

- Chronische myeloische Leukämie (CML): ein Blutkrebs, bei dem zu viele krankhafte weiße Blutzellen im Blut und im Knochenmark (wo die Blutzellen gebildet werden) vorliegen.
- Philadelphia-Chromosom-positive akute Lymphoblastenleukämie (Ph+ ALL): eine Erkrankungsform der Leukämie, bei der zu viele unreife weiße Blutzellen im Blut und im blutbildenden Knochenmark vorliegen. Bei dieser Leukämieform ist ein Teil in der DNA (d.h. im Erbgut) verändert worden, so dass ein krankhaftes Chromosom vorliegt, das sogenannte Philadelphia-Chromosom.

Iclusig gehört zu einer Gruppe von Arzneimitteln, die als Tyrosinkinasehemmer bezeichnet werden. Bei Patienten mit CML und Ph+ ALL lösen Veränderungen in der DNA ein Signal aus, das dem Körper sagt, unnatürliche weiße Blutzellen zu produzieren. Iclusig blockiert dieses Signal und stoppt damit die Produktion dieser Zellen.

2. Was sollten Sie vor der Einnahme von Iclusig beachten?

Iclusig darf nicht eingenommen werden,

- wenn Sie **allergisch** gegen Ponatinib oder einen der in Abschnitt 6. genannten sonstigen Bestandteile dieses Arzneimittels sind.

Warnhinweise und Vorsichtsmaßnahmen

Bitte sprechen Sie mit Ihrem Arzt oder Apotheker, bevor Sie Iclusig einnehmen, wenn auf Sie Folgendes zutrifft:

- eine Leber- oder Bauchspeicheldrüsenerkrankung oder eingeschränkte Nierenfunktion. Ihr Arzt wird dann möglicherweise zusätzliche Vorsichtsmaßnahmen ergreifen.
- früherer Alkoholmissbrauch
- früherer Herzinfarkt oder Schlaganfall
- Blutgerinnsel in den Blutgefäßen in der Vorgeschichte
- Nierenarterienstenose in der Vorgeschichte (Verengung der Blutgefäße, die zu einer oder beiden Nieren führen)
- Herzprobleme, einschließlich Herzinsuffizienz, unregelmäßigem Herzschlag und QT-Verlängerung
- Bluthochdruck
- ein Aneurysma (Erweiterung und Schwächung einer Blutgefäßwand) oder einen Einriss in einer Blutgefäßwand haben oder hatten
- frühere Blutungsstörungen
- eine Hepatitis-B-Infektion in der Vergangenheit oder möglicherweise derzeit. Dies ist notwendig, weil Iclusig zu einer Reaktivierung der Hepatitis-B-Erkrankung führen könnte, welche in manchen Fällen tödlich verlaufen kann. Patienten werden von ihren Ärzten sorgfältig auf Anzeichen dieser Infektion hin untersucht, bevor die Behandlung begonnen wird.

Ihr Arzt wird folgende Tests durchführen:

- Untersuchungen Ihrer Herzfunktion und des Zustandes Ihrer Arterien und Venen
- ein großes Blutbild anfertigen
In den ersten 3 Monaten nach Beginn der Therapie wird dies alle 2 Wochen wiederholt werden, danach in monatlichen Abständen oder sofern es Ihrem Arzt als angebracht erscheint.
- den Spiegel eines Eiweißes namens Lipase im Blutserum kontrollieren
In den ersten 2 Monaten wird der Serumlipasespiegel alle 2 Wochen kontrolliert, dann in regelmäßigen Abständen. Wenn die Lipase erhöht ist, kann eine Behandlungsunterbrechung oder eine Dosisreduktion erforderlich werden.
- Kontrolle der Leberwerte
Leberfunktionstests werden in regelmäßigen Abständen durchgeführt, sofern es Ihrem Arzt als angebracht erscheint.

Bei mit Ponatinib behandelten Patienten wurde von einer das Gehirn betreffenden Erkrankung berichtet, die posteriores reversibles Enzephalopathiesyndrom (PRES) genannt wird. Die Symptome können ein plötzliches Einsetzen schwerer Kopfschmerzen, Verwirrtheit, Krampfanfälle und Sehveränderungen umfassen. Informieren Sie umgehend Ihren Arzt, wenn Sie während der Behandlung mit Ponatinib eines dieser Symptome bemerken, da es schwerwiegend sein könnte.

Kinder und Jugendliche

Kindern und Jugendlichen unter 18 Jahren darf dieses Arzneimittel nicht gegeben werden, da für diese Altersgruppe keine Daten vorliegen.

Einnahme von Iclusig zusammen mit anderen Arzneimitteln

Informieren Sie Ihren Arzt oder Apotheker, wenn Sie andere Arzneimittel einnehmen/anwenden, kürzlich andere Arzneimittel eingenommen/angewendet haben oder beabsichtigen andere Arzneimittel einzunehmen/anzuwenden.

Die folgenden Arzneimittel können Iclusig in seiner Wirkung beeinträchtigen oder durch Iclusig in ihrer Wirkung beeinträchtigt werden:

- **Ketoconazol, Itraconazol, Voriconazol:** Arzneimittel zur Behandlung von Pilzinfektionen.
- **Indinavir, Nelfinavir, Ritonavir, Saquinavir:** Arzneimittel zur Behandlung der HIV-Infektion.

- **Clarithromycin, Telithromycin, Troleandomycin:** Arzneimittel zur Behandlung bakterieller Infektionen.
- **Nefazodon:** ein Arzneimittel zur Behandlung von Depressionen.
- **Johanniskraut:** ein pflanzliches Produkt zur Behandlung von Depressionen.
- **Carbamazepin:** ein Arzneimittel zur Behandlung der Epilepsie, euphorischer/depressiver Zustände und bestimmter Schmerzerkrankungen.
- **Phenobarbital, Phenytoin:** Arzneimittel zur Behandlung der Epilepsie.
- **Rifabutin, Rifampicin:** Arzneimittel zur Behandlung der Tuberkulose oder bestimmter sonstiger Infektionen.
- **Digoxin:** ein Arzneimittel zur Behandlung von Herzschwäche.
- **Dabigatran:** ein Arzneimittel zur Vorbeugung gegen Blutgerinnselbildung.
- **Colchicin:** ein Arzneimittel zur Behandlung von Gichtanfällen.
- **Pravastatin, Rosuvastatin:** Arzneimittel zur Senkung erhöhter Cholesterinspiegel.
- **Methotrexat:** ein Arzneimittel zur Behandlung schwerer Gelenkentzündungen (rheumatoide Arthritis), Krebs und der Hautkrankheit Psoriasis (Schuppenflechte).
- **Sulfasalazin:** ein Arzneimittel zur Behandlung schwerer entzündlicher Darm- und rheumatischer Gelenkerkrankungen.

Einnahme von Iclusig mit Nahrungsmitteln und Getränken

Vermeiden Sie die Einnahme zusammen mit Grapefruit-Produkten wie beispielsweise Grapefruitsaft.

Schwangerschaft und Stillzeit

Wenn Sie schwanger sind oder stillen, oder wenn Sie vermuten, schwanger zu sein oder beabsichtigen, schwanger zu werden, fragen Sie vor der Einnahme dieses Arzneimittels Ihren Arzt oder Apotheker um Rat.

- **Beratung zur Schwangerschaftsverhütung für Männer und Frauen**
Frauen im gebärfähigen Alter, die mit Iclusig behandelt werden, sollten es vermeiden, während der Behandlung schwanger zu werden. **Männer**, die mit Iclusig behandelt werden, sollten möglichst während der Behandlung kein Kind zeugen. Während der Behandlung muss eine zuverlässige Methode zur Schwangerschaftsverhütung angewendet werden.
Iclusig darf während der Schwangerschaft **nur dann** angewendet werden, **wenn es Ihr Arzt für absolut notwendig erachtet**, da dies mit potentiellen Risiken für das ungeborene Kind verbunden ist.
- **Stillzeit**
Während der Behandlung mit Iclusig muss das Stillen beendet werden. Es ist nicht bekannt, ob Iclusig in die Muttermilch übergeht.

Verkehrstüchtigkeit und Fähigkeit zum Bedienen von Maschinen

Seien Sie beim Führen eines Fahrzeuges und Bedienen von Maschinen besonders vorsichtig, da es bei Patienten, die Iclusig einnehmen, zu Sehstörungen, Schwindel, Trägheit und Müdigkeit kommen kann.

Iclusig enthält Lactose

Bitte nehmen Sie Iclusig erst nach Rücksprache mit Ihrem Arzt ein, wenn Ihnen bekannt ist, dass Sie unter einer Zuckerunverträglichkeit leiden.

3. Wie ist Iclusig einzunehmen?

Nehmen Sie dieses Arzneimittel immer genau nach Absprache mit Ihrem Arzt oder Apotheker ein. Fragen Sie bei Ihrem Arzt oder Apotheker nach, wenn Sie sich nicht sicher sind.

Die Therapie mit Iclusig sollte von einem in der Behandlung von Leukämie erfahrenen Arzt verschrieben werden.

Iclusig ist verfügbar als:

- 45 mg Filmtablette für die empfohlene Dosis.
- 15 mg Filmtablette und 30 mg Filmtablette, um Dosisanpassungen zu ermöglichen.

Die empfohlene Anfangsdosis beträgt eine 45 mg Filmtablette einmal täglich.

Möglicherweise wird Ihr Arzt Ihre Dosis reduzieren oder Sie auffordern, die Einnahme von Iclusig vorübergehend auszusetzen, wenn:

- ein ausreichendes Ansprechen auf die Behandlung erzielt wird;
- die Zahl der weißen Blutzellen namens Neutrophile vermindert ist;
- die Zahl der Blutplättchen vermindert ist;
- eine schwere Nebenwirkung auftritt, die nicht das Blutbild betrifft:
 - Entzündung der Bauchspeicheldrüse
 - erhöhte Spiegel der Serumproteine Lipase oder Amylase
- bei Ihnen Herzprobleme oder Probleme mit Ihren Blutgefäßen auftreten;
- Sie an einer Lebererkrankung leiden.

Nach Abklingen des Ereignisses kann die Einnahme von Iclusig möglicherweise in der gleichen oder in einer reduzierten Dosis wieder aufgenommen werden. Ihr Arzt kann in regelmäßigen Abständen beurteilen, wie Sie auf die Behandlung ansprechen.

Art der Anwendung

Nehmen Sie die Tabletten im Ganzen mit einem Glas Wasser ein. Die Einnahme der Tabletten kann zusammen mit einer Mahlzeit oder auch unabhängig davon erfolgen. Die Tabletten dürfen nicht zerdrückt oder in Flüssigkeit aufgelöst werden.

Die in der Flasche enthaltene Dose mit Trockenmittel darf nicht geschluckt werden.

Dauer der Anwendung

Sie müssen Iclusig täglich und so lange wie von Ihrem Arzt verschrieben einnehmen. Es handelt sich um eine Langzeitbehandlung.

Wenn Sie eine größere Menge von Iclusig eingenommen haben, als Sie sollten

Sprechen Sie in diesem Fall unverzüglich mit Ihrem Arzt.

Wenn Sie die Einnahme von Iclusig vergessen haben

Nehmen Sie nicht die doppelte Menge ein, wenn Sie die vorherige Einnahme vergessen haben. Nehmen Sie die nächste Dosis zur gewohnten Zeit ein.

Wenn Sie die Einnahme von Iclusig abbrechen

Sie dürfen die Einnahme von Iclusig nicht ohne Einwilligung Ihres Arztes beenden.

Wenn Sie weitere Fragen zur Einnahme dieses Arzneimittels haben, wenden Sie sich an Ihren Arzt oder Apotheker.

4. Welche Nebenwirkungen sind möglich?

Wie alle Arzneimittel kann auch dieses Arzneimittel Nebenwirkungen haben, die aber nicht bei jedem auftreten müssen.

Patienten ab 65 Jahre sind mit höherer Wahrscheinlichkeit von Nebenwirkungen betroffen.

Holen Sie sofort ärztliche Hilfe, wenn Sie irgendwelche der folgenden schwerwiegenden Nebenwirkungen bemerken.

Wenn Blutuntersuchungen auffällige Ergebnisse aufweisen, sollte sofort ein Arzt kontaktiert werden.

Schwerwiegende Nebenwirkungen (kann bis zu 1 von 10 Behandelten betreffen):

- Lungenentzündung (kann Schwierigkeiten beim Atmen verursachen)
- Bauchspeicheldrüsenentzündung. Bei Auftreten einer Bauchspeicheldrüsenentzündung müssen Sie unverzüglich Ihren Arzt informieren. Anzeichen dafür sind starke Schmerzen in der Magen- und Rückengegend.
- Fieber, häufig mit anderen Infektionszeichen aufgrund einer verminderten Zahl weißer Blutzellen
- Herzanfall (Symptome: plötzliches Gefühl von Herzrasen, Brustkorbschmerz, Atemlosigkeit)
- Veränderte Blutwerte:
 - verminderte Zahl roter Blutzellen (Symptome: Schwäche, Schwindel, Müdigkeit)
 - verminderte Zahl der Blutplättchen (Thrombozyten) (Symptome: erhöhte Neigung zu Blutungen oder Blutergüssen)
 - verminderte Zahl weißer Blutzellen namens Neutrophile (Symptome: erhöhte Infektionsanfälligkeit)
 - erhöhte Werte eines Serumproteins namens Lipase
- Herzrhythmusstörung, abnormaler Puls
- Herzinsuffizienz (Herzschwäche) (Symptome: Schwäche, Müdigkeit, geschwollene Beine)
- Unangenehmer Druck, Schweregefühl, Engegefühl oder Schmerzen in der Mitte des Brustkorbs (Angina pectoris) und Brustschmerzen, die nicht in Verbindung mit dem Herzen stehen
- Bluthochdruck
- Verengung der Arterien im Gehirn, Schlaganfall aufgrund von Durchblutungsstörungen in Teilen des Gehirns
- Probleme der Blutgefäße im Herzmuskel
- Blutinfektion
- Geschwollene oder rote Hautpartien, die sich heiß und empfindlich anfühlen (Zellulitis)
- Austrocknung
- Atembeschwerden
- Flüssigkeit im Brustkorb (kann Atembeschwerden hervorrufen)
- Durchfall
- Blutgerinnsel in einer tiefen Vene, plötzlicher Venenverschluss, Blutgerinnsel in einem Blutgefäß der Lunge (Symptome: Hitzewallung, plötzliche Hautrötung, Rötung des Gesichts, Atembeschwerden)
- Schlaganfall (Symptome: Sprech- oder Bewegungsprobleme, Schläfrigkeit, Migräne, abnorme Gefühle)
- Kreislaufprobleme (Symptome: Schmerzen in Beinen oder Armen, Kältegefühl in den Extremitäten der Gliedmaßen)
- Blutgerinnsel in den Hauptarterien, die Blut zum Kopf bzw. Hals führen (A. carotis)
- Verstopfung
- Abnahme des Natriumspiegels im Blut
- Erhöhte Anfälligkeit für Blutungen oder Blutergüsse

Weitere mögliche Nebenwirkungen, die mit den folgenden Häufigkeiten auftreten können, sind:

Sehr häufige Nebenwirkungen (kann mehr als 1 von 10 Behandelten betreffen):

- Infektion der oberen Atemwege (kann Schwierigkeiten beim Atmen verursachen)
- Verminderter Appetit
- Schlaflosigkeit
- Kopfschmerzen, Schwindel
- Husten
- Durchfall, Erbrechen, Übelkeit, Verstopfung, Bauchschmerzen
- Erhöhte Blutspiegel mehrerer Leberenzyme namens:
 - Alaninaminotransferase
 - Aspartataminotransferase
- Hautausschlag, trockene Haut, Juckreiz
- Schmerzen in Knochen, Gelenken, Muskeln, Rücken, Armen oder Beinen, Muskelspasmen
- Abgeschlagenheit, Flüssigkeitsansammlung in Armen und/oder Beinen, Fieber, Schmerzen
- erhöhte Blutfettwerte der Triglyzeride
- Anstieg des Cholesterinspiegels, wird bei Blutuntersuchungen festgestellt

Häufige Nebenwirkungen (kann bis zu 1 von 10 Behandelten betreffen):

- Haarfollikelentzündung, geschwollener, roter Bereich der Haut oder unterhalb der Haut, der sich heiß und empfindlich anfühlt
- Unterfunktion der Schilddrüse
- Flüssigkeitseinlagerung
- niedrige Calcium-, Phosphat- oder Kaliumspiegel im Blut
- erhöhte Blutzucker- oder Harnsäurewerte im Blut
- Gewichtsverlust
- Mini-Schlaganfall
- Nervenstörung in Armen und/oder Beinen (die häufig zu einem Taubheitsgefühl und Schmerzen in den Händen und Füßen führt)
- Nervenstörungen im Gesicht (die häufig zu einem Taubheitsgefühl oder Schwäche in einer oder beiden Gesichtshälften führt)
- Lethargie, Migräne
- Muskelschwäche, Steifheit des Bewegungsapparats
- gesteigerter oder reduzierter Tast- oder Berührungssinn, Gefühlsstörungen wie Kribbeln, Ameisenlaufen und Jucken
- Verschwommensehen, trockene Augen, Infektionen im Auge, Sehstörungen, Augenschmerzen
- Gewebeschwellung im Augenlid oder um die Augen aufgrund überschüssiger Flüssigkeit
- Herzklopfen
- Schmerzen in einem oder beiden Beinen beim Gehen oder bei sportlicher Betätigung, die nach einigen Minuten Ruhe verschwinden
- Hitzewallungen, plötzliche Hautrötung
- Nasenbluten, Schwierigkeiten die Stimme hörbar zu machen, Lungenhochdruck
- Erhöhte Blutspiegel von Leber- und Bauchspeicheldrüsenenzymen:
 - Amylase
 - alkalische Phosphatase
 - Gamma-Glutamyltransferase
- erhöhter Serumproteinspiegel des C-reaktiven Proteins, das bei Entzündungen im Körper ansteigt
- Sodbrennen aufgrund von zurückfließendem Magensaft, Magen- und Zwölffingerdarmgeschwür
- Endzündung im Mund, Schmerzen in Hals oder Mund, Mundtrockenheit, Zahnfleischbluten
- Schwellung oder Beschwerden im Bauchraum oder Verdauungsstörungen
- Magenblutung (Symptome: Magenschmerzen, Erbrechen von Blut)
- erhöhte Blutspiegel von Bilirubin – dem gelben Abbauprodukt des Blutfarbstoffs (Symptome: dunkel bernsteinfarbener Urin)

- Schmerzen in Skelett oder Nacken
- Schmerzen aufgrund von Entzündungen der die Sehnen umgebenden Membran, meist in den Füßen oder Händen
- Abschälen der Haut, abnormale Verdickung der Haut, Rötung, Blutergüsse, Schmerzen der Haut, Veränderungen der Hautfarbe, flache verfärbte Stellen und kleine erhabene Beulen auf der Haut, Warzen, Hauterkrankungen ähnlich Akne, symmetrische, rote, erhabene Hautstellen, die am ganzen Körper auftreten können, Haarausfall
- Schwellung im Gesicht durch Wassereinlagerung
- Nächtliche Schweißausbrüche, vermehrtes Schwitzen
- Unfähigkeit eine Erektion herbeizuführen oder zu halten
- Schüttelfrost, grippaler Infekt
- Herpes zoster (Gürtelrose)
- Schilddrüsenüberfunktion, was den Stoffwechsel des Körpers beschleunigt. Dies kann viele Beschwerden verursachen, wie Gewichtsverlust, zitternde Hände und schneller oder unregelmäßiger Herzschlag
- Gewichtszunahme
- Angstzustände
- Herzprobleme, linksseitige Schmerzen im Brustkorb, Funktionsstörung der linken Herzkammer, Veränderungen des Herzschlags, schneller Herzschlag, erhöhter Serumproteinspiegel des natriuretischen Peptids Typ B, das ansteigen kann, wenn das Herz nicht mehr ordnungsgemäß pumpen kann
- Verengung der Blutgefäße, Durchblutungsstörungen, plötzlicher Blutdruckanstieg
- Blockade der Blutgefäße im Auge
- schmerzhafte rote Knoten, Hautschmerzen, Hautrötungen (Entzündung des Unterhautfettgewebes)
- Stoffwechselstörungen aufgrund von Abbauprodukten absterbender Krebszellen

Gelegentliche Nebenwirkungen (kann bis zu 1 von 100 Behandelten betreffen):

- Nierenarterienstenose (Verengung der Blutgefäße, die zu einer oder beiden Nieren führen)
- Durchblutungsstörungen in der Milz
- Leberschaden, Gelbsucht (Symptome: Gelbfärbung von Haut und Augen)
- Kopfschmerzen, Verwirrtheit, Krampfanfälle und Sehverlust, welches Symptome einer Erkrankung des Gehirns sein können, die als posteriores reversibles Enzephalopathiesyndrom (PRES) bekannt ist.

Nicht bekannt (Häufigkeit auf Grundlage der verfügbaren Daten nicht abschätzbar):

- Erneutes Auftreten (Reaktivierung) einer Hepatitis-B-Infektion, wenn Sie in der Vergangenheit bereits Hepatitis B (eine Leberinfektion) hatten.
- Schwere Hautausschläge mit Blasenbildung oder Schälen der Haut, die sich über den Körper ausbreiten und mit Müdigkeit einhergehen. Wenn diese Symptome bei Ihnen auftreten, müssen Sie unverzüglich Ihren Arzt informieren.
- Erweiterung und Schwächung einer Blutgefäßwand oder Einriss in einer Blutgefäßwand (Aneurysmen und Arteriendissektionen).

Meldung von Nebenwirkungen

Wenn Sie Nebenwirkungen bemerken, wenden Sie sich an Ihren Arzt oder Apotheker. Dies gilt auch für Nebenwirkungen, die nicht in dieser Packungsbeilage angegeben sind. Sie können Nebenwirkungen auch direkt über [das in Anhang V aufgeführte nationale Meldesystem](#) anzeigen. Indem Sie Nebenwirkungen melden, können Sie dazu beitragen, dass mehr Informationen über die Sicherheit dieses Arzneimittels zur Verfügung gestellt werden.

5. Wie ist Iclusig aufzubewahren?

Bewahren Sie dieses Arzneimittel für Kinder unzugänglich auf.

Sie dürfen dieses Arzneimittel nach dem auf dem Flaschenetikett und dem Umkarton nach „Verwendbar bis“ angegebenen Verfalldatum nicht mehr verwenden. Das Verfalldatum bezieht sich auf den letzten Tag des angegebenen Monats.

Im Originalbehältnis aufbewahren, um den Inhalt vor Licht zu schützen.

Die Flasche enthält eine versiegelte Kunststoff-Dose mit einem Molekularsieb-Trockenmittel. Diese Dose in der Flasche lassen. Die Dose mit dem Trockenmittel darf nicht geschluckt werden.

Entsorgen Sie Arzneimittel nicht im Abwasser oder Haushaltsabfall. Fragen Sie Ihren Apotheker, wie das Arzneimittel zu entsorgen ist, wenn Sie es nicht mehr verwenden. Sie tragen damit zum Schutz der Umwelt bei.

6. Inhalt der Packung und weitere Informationen

Was Iclusig enthält

- Der Wirkstoff ist Ponatinib.
Jede 15 mg-Filtablette enthält 15 mg Ponatinib (als Ponatinibhydrochlorid).
Jede 30 mg-Filtablette enthält 30 mg Ponatinib (als Ponatinibhydrochlorid).
Jede 45 mg-Filtablette enthält 45 mg Ponatinib (als Ponatinibhydrochlorid).
- Die sonstigen Bestandteile sind: Lactose-Monohydrat, mikrokristalline Cellulose, Natriumstärkeglykolat, Silizium (kolloidales wasserfreies), Magnesiumstearat, Talkum, Macrogol 4000, Polyvinylalkohol, Titandioxid (E171). Siehe Abschnitt 2 „Iclusig enthält Lactose“.

Wie Iclusig aussieht und Inhalt der Packung

Iclusig Filmentabletten sind weiß, rund und auf der Ober- und Unterseite gewölbt.

Iclusig 15 mg-Filmentabletten haben einen Durchmesser von etwa 6 mm und die Einprägung „A5“ auf einer Seite.

Iclusig 30 mg-Filmentabletten haben einen Durchmesser von etwa 8 mm und die Einprägung „C7“ auf einer Seite.

Iclusig 45 mg-Filmentabletten haben einen Durchmesser von etwa 9 mm und die Einprägung „AP4“ auf einer Seite.

Iclusig ist verfügbar in Kunststoffflaschen, die jeweils eine Dose mit einem Molekularsieb-Trockenmittel enthalten. Die Flaschen sind in einem Umkarton verpackt.

Flaschen mit Iclusig 15 mg enthalten entweder 30, 60 oder 180 Filmentabletten.

Flaschen mit Iclusig 30 mg enthalten 30 Filmentabletten.

Flaschen mit Iclusig 45 mg enthalten entweder 30 oder 90 Filmentabletten.

Es werden möglicherweise nicht alle Packungsgrößen in den Verkehr gebracht.

Pharmazeutischer Unternehmer

Incyte Biosciences Distribution B.V.
Paasheuvelweg 25
1105 BP Amsterdam
Niederlande

Hersteller

Incyte Biosciences Distribution B.V.
Paasheuvelweg 25
1105 BP Amsterdam
Niederlande

Tjoapack Netherlands B.V.
Nieuwe Donk 9
4879 AC Etten-Leur
Niederlande

Diese Packungsbeilage wurde zuletzt überarbeitet im {MM.JJJJ}.

Ausführliche Informationen zu diesem Arzneimittel sind auf den Internetseiten der Europäischen Arzneimittel-Agentur <https://www.ema.europa.eu/> verfügbar.

Sie finden dort auch Links zu anderen Internetseiten über seltene Erkrankungen und Behandlungen.

Diese Packungsbeilage ist auf den Internetseiten der Europäischen Arzneimittel-Agentur in allen EU-Amtssprachen verfügbar.