

ANHANG I

ZUSAMMENFASSUNG DER MERKMALE DES ARZNEIMITTELS

1. BEZEICHNUNG DES ARZNEIMITTELS

Tarceva 25 mg Filmtabletten
Tarceva 100 mg Filmtabletten
Tarceva 150 mg Filmtabletten

2. QUALITATIVE UND QUANTITATIVE ZUSAMMENSETZUNG

Tarceva 25 mg Filmtabletten

Jede Filmtablette enthält 25 mg Erlotinib (als Erlotinibhydrochlorid).

Tarceva 100 mg Filmtabletten

Jede Filmtablette enthält 100 mg Erlotinib (als Erlotinibhydrochlorid).

Tarceva 150 mg Filmtabletten

Jede Filmtablette enthält 150 mg Erlotinib (als Erlotinibhydrochlorid).

Sonstige Bestandteile mit bekannter Wirkung

Tarceva 25 mg Filmtabletten

Jede 25 mg Filmtablette enthält 27,43 mg Lactose-Monohydrat.

Tarceva 100 mg Filmtabletten

Jede 100 mg Filmtablette enthält 69,21 mg Lactose-Monohydrat.

Tarceva 150 mg Filmtabletten

Jede 150 mg Filmtablette enthält 103,82 mg Lactose-Monohydrat.

Vollständige Auflistung der sonstigen Bestandteile, siehe Abschnitt 6.1.

3. DARREICHUNGSFORM

Filmtablette.

Tarceva 25 mg Filmtabletten

Weiß bis gelbliche, runde, bikonvexe Tabletten mit der Prägung 'T 25' auf einer Seite.

Tarceva 100 mg Filmtabletten

Weiß bis gelbliche, runde, bikonvexe Tabletten mit der Prägung 'T 100' auf einer Seite.

Tarceva 150 mg Filmtabletten

Weiß bis gelbliche, runde, bikonvexe Tabletten mit der Prägung 'T 150' auf einer Seite.

4. KLINISCHE ANGABEN

4.1 Anwendungsgebiete

Nicht-kleinzelliges Lungenkarzinom (NSCLC)

Tarceva ist zur *First-Line*-Behandlung bei Patienten mit lokal fortgeschrittenem oder metastasiertem nicht-kleinzelligem Lungenkarzinom (NSCLC) mit aktivierenden EGFR-Mutationen angezeigt. Tarceva ist auch für eine Wechsel-Erhaltungstherapie (switch maintenance treatment) bei Patienten mit lokal fortgeschrittenem oder metastasiertem NSCLC mit aktivierenden EGFR-Mutationen und unverändertem Krankheitszustand nach *First-Line*-Chemotherapie angezeigt.

Tarceva ist auch zur Behandlung von Patienten mit lokal fortgeschrittenem oder metastasiertem NSCLC angezeigt, bei denen mindestens eine vorausgegangene Chemotherapie versagt hat. Bei Patienten mit Tumoren ohne aktivierende EGFR-Mutationen ist Tarceva angezeigt, wenn andere Therapieoptionen als ungeeignet erachtet werden.

Beim Verschreiben von Tarceva sollten Faktoren, die im Zusammenhang mit einer verlängerten Überlebenszeit stehen, berücksichtigt werden.

Bei Patienten mit epidermalen Wachstumsfaktor-Rezeptor-(EGFR)-IHC-negativen Tumoren konnten weder ein Überlebensvorteil noch andere klinisch relevante Wirkungen durch die Behandlung gezeigt werden (siehe Abschnitt 5.1).

Pankreaskarzinom

Tarceva in Kombination mit Gemcitabin ist zur Behandlung von Patienten mit metastasiertem Pankreaskarzinom angezeigt.

Beim Verschreiben von Tarceva sollten Faktoren, die im Zusammenhang mit einer verlängerten Überlebenszeit stehen, berücksichtigt werden (siehe Abschnitte 4.2 und 5.1).

Bei Patienten mit lokal fortgeschrittenem Pankreaskarzinom konnte ein Überlebensvorteil nicht gezeigt werden.

4.2 Dosierung und Art der Anwendung

Die Behandlung mit Tarceva sollte durch einen in der Anwendung von Krebstherapien erfahrenen Arzt überwacht werden.

Patienten mit nicht-kleinzelligem Lungenkarzinom

Vor Beginn einer *First-Line*-Behandlung oder einer Wechsel-Erhaltungstherapie mit Tarceva bei Patienten mit lokal fortgeschrittenem oder metastasiertem NSCLC sollte ein Test auf EGFR-Mutationen durchgeführt werden.

Die empfohlene Dosis von Tarceva beträgt einmal täglich 150 mg und wird mindestens eine Stunde vor oder zwei Stunden nach einer Mahlzeit eingenommen.

Patienten mit Pankreaskarzinom

Die empfohlene Dosis von Tarceva beträgt einmal täglich 100 mg und wird mindestens eine Stunde vor oder zwei Stunden nach einer Mahlzeit in Kombination mit einer Gemcitabinbehandlung eingenommen (siehe hierzu Zusammenfassung der Merkmale des Arzneimittels [Fachinformation, SPC] für Gemcitabin für das Anwendungsgebiet Pankreaskarzinom). Bei Patienten, die innerhalb der ersten 4 – 8 Behandlungswochen keinen Ausschlag (Rash) entwickeln, sollte die weitere Behandlung mit Tarceva überdacht werden (siehe Abschnitt 5.1).

Falls eine Anpassung der Dosis erforderlich ist, sollte die Dosis in Schritten von 50 mg herabgesetzt werden (siehe Abschnitt 4.4).

Tarceva ist in den Stärken 25 mg, 100 mg und 150 mg erhältlich.

Die gleichzeitige Anwendung von CYP3A4-Substraten und -Modulatoren kann eine Dosisanpassung erforderlich machen (siehe Abschnitt 4.5).

Leberfunktionsstörungen

Erlotinib wird durch Verstoffwechslung in der Leber und Ausscheidung in die Galle eliminiert. Obwohl die Exposition gegenüber Erlotinib sowohl bei Patienten mit mäßiger Leberfunktionsstörung (Child-Pugh-Werte 7 - 9) als auch bei Patienten mit normaler Leberfunktion ähnlich war, ist bei der Gabe von Tarceva an Patienten mit Leberfunktionsstörungen Vorsicht geboten. Bei Auftreten von schweren Nebenwirkungen sollte eine Dosisverringerung von Tarceva oder eine Unterbrechung der Therapie mit Tarceva in Betracht gezogen werden. Es wurden keine Studien zur Sicherheit und

Wirksamkeit von Erlotinib bei Patienten mit schweren Leberfunktionsstörungen (AST/SGOT und ALT/SGPT > 5-fach des oberen Normalwertes) durchgeführt. Die Anwendung von Tarceva bei Patienten mit schwerer Leberfunktionsstörung wird nicht empfohlen (siehe Abschnitt 5.2).

Nierenfunktionsstörungen

Es wurden keine Studien zur Sicherheit und Wirksamkeit von Erlotinib bei Patienten mit Nierenfunktionsstörungen durchgeführt (Serumkreatininkonzentration > 1,5-fach des oberen Normalwertes). Aufgrund pharmakokinetischer Daten scheint bei Patienten mit leichter oder mäßiger Nierenfunktionsstörung keine Dosisanpassung notwendig zu sein (siehe Abschnitt 5.2). Die Anwendung von Tarceva bei Patienten mit schwerer Nierenfunktionsstörung wird nicht empfohlen.

Kinder und Jugendliche

Die Sicherheit und Wirksamkeit von Erlotinib wurde bei Patienten unter 18 Jahren nicht nachgewiesen. Die Anwendung von Tarceva in der Pädiatrie wird nicht empfohlen.

Raucher

Das Rauchen von Zigaretten erniedrigte die Exposition gegenüber Erlotinib um 50% - 60 %. Die maximal verträgliche Dosis von Tarceva bei Patienten mit NSCLC, die Zigaretten rauchten, betrug 300 mg. Die Wirksamkeit und die Langzeitsicherheit einer Dosierung, die höher als die empfohlenen Anfangsdosierungen ist, wurden bei Patienten, die weiterhin rauchten, nicht untersucht (siehe Abschnitt 4.5 und 5.2). Daher sollte Rauchern geraten werden, das Rauchen einzustellen, da die Plasmakonzentrationen von Erlotinib bei Rauchern im Vergleich zu Nichtrauchern niedriger sind.

4.3 Gegenanzeigen

Überempfindlichkeit gegen Erlotinib oder einen der in Abschnitt 6.1 genannten sonstigen Bestandteile.

4.4 Besondere Warnhinweise und Vorsichtsmaßnahmen für die Anwendung

Bestimmung des EGFR-Mutationsstatus

Wenn die Anwendung von Tarceva zur *First-Line*-Behandlung oder als Erhaltungstherapie des lokal fortgeschrittenen oder metastasierten NSCLC in Betracht gezogen wird, ist es wichtig, dass der EGFR-Mutationsstatus des Patienten ermittelt wird.

Ein validierter, robuster, zuverlässiger und sensitiver Test (mit einem vorbestimmten positiven Schwellenwert), der einen nachweislichen Nutzen zur Ermittlung des EGFR-Mutationsstatus demonstriert hat, sollte gemäß lokaler medizinischer Praxis genutzt werden. Hierfür sollte entweder Tumor-DNA aus einer Gewebeprobe oder frei-zirkulierende DNA (cfDNA) gewonnen aus einer Blut-(Plasma-)Probe verwendet werden.

Wenn bei Verwendung eines plasma-basierten cfDNA-Test das Ergebnis für aktivierende Mutationen negativ ist, sollte aufgrund der Möglichkeit falsch-negativer Resultate der plasma-basierten Testungen wenn immer möglich eine Gewebetestung durchgeführt werden.

Raucher

Rauchern sollte geraten werden, das Rauchen einzustellen, da die Plasmakonzentrationen von Erlotinib bei Rauchern im Vergleich zu Nichtrauchern niedriger sind. Diese erniedrigten Plasmakonzentrationen sind wahrscheinlich klinisch signifikant (siehe Abschnitt 4.5).

Interstitielle Lungenerkrankung

Gelegentlich wurde von ILD(interstitielle Lungenerkrankung)-artigen Ereignissen, einschließlich Todesfällen, bei Patienten berichtet, die wegen eines nicht-kleinzelligen Lungenkarzinoms, Pankreaskarzinoms oder eines anderen fortgeschrittenen soliden Tumors mit Tarceva behandelt wurden. In der zulassungsrelevanten Studie BR.21 lag die Inzidenz interstitieller Lungenerkrankungen bei der Behandlung des nicht-kleinzelligen Lungenkarzinoms sowohl in der Placebogruppe als auch in der Tarceva Gruppe bei 0,8 %. In einer Metaanalyse von randomisierten kontrollierten klinischen NSCLC-Studien (Phase-I-Studien und einarmige Phase-II-Studien wurden aufgrund von fehlenden

Kontrollgruppen ausgeschlossen) betrug die Inzidenz von ILD-artigen Ereignissen unter Behandlung mit Tarceva 0,9 % im Vergleich zu 0,4 % bei Patienten in den Kontrollarmen. In der Pankreaskarzinom-Studie in Kombination mit Gemcitabin betrug die Inzidenz ILD-artiger Ereignisse in der Tarceva plus Gemcitabin-behandelten Gruppe 2,5 % versus 0,4 % in der Gruppe, die Placebo plus Gemcitabin erhielt. Die bei Patienten mit Verdacht auf ILD-artige Ereignisse berichteten Diagnosen waren: Pneumonitis, Strahlungspneumonitis, Hypersensitivitätspneumonitis, interstitielle Pneumonie, interstitielle Lungenerkrankung, Bronchiolitis obliterans, Lungenfibrose, akute respiratorische Insuffizienz (Acute Respiratory Distress Syndrome, ARDS), Alveolitis und Lungeninfiltrat. Die Symptome traten einige Tage bis mehrere Monate nach Beginn der Therapie mit Tarceva auf. Störfaktoren bzw. beitragende Faktoren, wie beispielsweise eine begleitende oder zuvor durchgeführte Chemotherapie, eine vorausgegangene Strahlentherapie, eine vorbestehende Lungenparenchymerkrankung, Lungenmetastasen oder eine Lungeninfektion, lagen häufig vor. Eine höhere Inzidenz von ILD (ca. 5 % mit einer Sterblichkeitsrate von 1,5 %) wurde bei Patienten beobachtet, die an in Japan durchgeführten Studien teilnahmen.

Bei Patienten mit akut auftretenden neuen und/oder unerklärlichen progredienten Lungensymptomen wie Dyspnoe, Husten und Fieber, sollte die Behandlung mit Tarceva unterbrochen werden bis eine diagnostische Abklärung erfolgt ist. Patienten, die gleichzeitig mit Erlotinib und Gemcitabin behandelt werden, sollten sorgfältig auf die mögliche Entwicklung einer ILD-artigen Toxizität überwacht werden. Falls eine interstitielle Lungenerkrankung diagnostiziert wird, sollte Tarceva abgesetzt und bei Bedarf eine geeignete Therapie in die Wege geleitet werden (siehe Abschnitt 4.8).

Diarrhö, Dehydrierung, Elektrolytstörungen und Nierenversagen

Bei etwa 50 % der Patienten, die Tarceva erhalten haben, trat Diarrhö auf (einschließlich sehr seltener Fälle, die tödlich verliefen), die bei mittelschwerer bis schwerer Ausprägung z.B. mit Loperamid behandelt werden sollte. In manchen Fällen kann eine Dosisreduktion erforderlich sein. In den klinischen Studien wurden die Dosierungen in Schritten von 50 mg herabgesetzt. Die schrittweise Dosisreduktion um 25 mg wurde nicht untersucht. Falls ein Patient an schweren oder anhaltenden Formen von Diarrhö, Übelkeit, Appetitverlust oder Erbrechen leidet, die mit Dehydrierung verbunden sind, sollte die Therapie mit Tarceva unterbrochen und geeignete Maßnahmen zur Behandlung der Dehydrierung ergriffen werden (siehe Abschnitt 4.8). Es gab seltene Berichte von Hypokaliämie und Nierenversagen (einschließlich Todesfälle). Einige Fälle traten nach einer schweren Dehydrierung in Folge von Diarrhö, Erbrechen und/oder Anorexie auf, während andere Fälle zusammen mit einer gleichzeitigen Chemotherapie als Störgröße auftraten. In Fällen schwererer oder anhaltender Formen von Diarrhö oder in Fällen, die zu einer Dehydrierung führen, vor allem bei Patientengruppen mit erschwerenden Risikofaktoren (insbesondere gleichzeitige Chemotherapie und Begleitmedikationen, Symptomen oder Erkrankungen oder anderen prädisponierenden Umständen einschließlich erhöhtes Alter), ist die Behandlung mit Tarceva zu unterbrechen und geeignete Maßnahmen zur intensiven, intravenösen Rehydrierung der Patienten sind zu ergreifen. Weiterhin sind die Nierenfunktion und die Serumelektrolyte einschließlich Kalium bei Patienten mit einem Risiko für Dehydrierung zu überwachen.

Hepatitis, Leberversagen

Seltene Fälle von Leberversagen (einschließlich Todesfälle) sind während der Behandlung mit Tarceva berichtet worden. Eingeschlossen waren Störgrößen wie vorbestehende Lebererkrankungen oder eine gleichzeitige hepatotoxische Medikation. Deshalb sollten bei solchen Patienten regelmäßige Leberfunktionsuntersuchungen in Betracht gezogen werden. Die Behandlung mit Tarceva sollte bei schwerwiegenden Veränderungen der Leberfunktion unterbrochen werden (siehe Abschnitt 4.8). Tarceva wird zur Anwendung bei Patienten mit schwerer Leberfunktionsstörung nicht empfohlen.

Magen-Darm-Perforation

Patienten, die Tarceva erhalten, haben ein erhöhtes Risiko für die Entwicklung einer Magen-Darm-Perforation, welche gelegentlich beobachtet wurde (einschließlich einiger Fälle, die tödlich verliefen). Patienten, die gleichzeitig antiangiogenetische Arzneimittel, Kortikosteroide, nicht-steroidale Antiphlogistika (NSAID) und/oder eine Taxan-basierte Chemotherapie erhalten, oder Patienten mit peptischen Ulzerationen oder Divertikulose in der Vorgeschichte, weisen dieses erhöhte Risiko auf.

Tarceva sollte dauerhaft nicht mehr bei Patienten angewendet werden, die eine Magen-Darm-Perforation entwickeln (siehe Abschnitt 4.8).

Bullöse und schuppige Hauterkrankungen

Fälle von bullösen, blasenbildenden und schuppigen Hauterkrankungen wurden berichtet, einschließlich sehr seltener Fälle mit Stevens-Johnson-Syndrom/toxischer epidermaler Nekrolyse, von denen einige Fälle tödlich verliefen (siehe Abschnitt 4.8). Falls Patienten unter der Behandlung mit Tarceva schwere bullöse, blasenbildende oder schuppige Hauterkrankungen entwickeln, sollte die Therapie unterbrochen oder beendet werden. Patienten mit bullösen oder exfoliativen Hauterkrankungen sollten auf Hautinfektionen untersucht und nach lokalen Therapierichtlinien behandelt werden.

Augenerkrankungen

Patienten mit Anzeichen und Symptomen, die auf eine Keratitis hinweisen, wie z.B. akute oder sich verschlechternde Augenentzündungen, tränende Augen, Lichtempfindlichkeit, verschwommenes Sehen, Augenschmerzen und/oder gerötete Augen, sollten umgehend an einen Ophthalmologen überwiesen werden. Wenn die Diagnose einer ulzerativen Keratitis bestätigt wird, sollte die Behandlung mit Tarceva unterbrochen oder abgebrochen werden. Wenn eine Keratitis diagnostiziert wurde, sollte der Nutzen einer Weiterbehandlung sorgfältig gegenüber den Risiken abgewogen werden. Tarceva sollte bei Patienten mit Keratitis, ulzerativer Keratitis oder schwerwiegender Augentrockenheit in der Vorgeschichte mit Vorsicht angewendet werden. Das Tragen von Kontaktlinsen stellt ebenfalls einen Risikofaktor für Keratitis und Ulzerationen dar. Sehr selten wurde über Fälle von Hornhautperforationen oder Hornhautgeschwüren des Auges während der Anwendung von Tarceva berichtet (siehe Abschnitt 4.8).

Wechselwirkungen mit anderen Arzneimitteln

Stark wirksame Induktoren von CYP3A4 können die Wirksamkeit von Erlotinib reduzieren, wohingegen starke Inhibitoren von CYP3A4 zu erhöhter Toxizität führen können. Die gleichzeitige Behandlung mit dieser Art von Substanzen sollte vermieden werden (siehe Abschnitt 4.5).

Sonstige Wechselwirkungen

Erlotinib ist charakterisiert durch eine verminderte Löslichkeit bei einem pH über 5. Arzneimittel, die eine Veränderung des pH-Wertes im oberen Gastrointestinaltrakt bewirken, wie z.B. Protonenpumpenhemmer, H₂-Antagonisten und Antazida, können die Löslichkeit von Erlotinib verändern und somit auch dessen Bioverfügbarkeit. Es ist nicht davon auszugehen, dass bei der gleichzeitigen Anwendung dieser Arzneimittel, eine Erhöhung der Dosis von Tarceva diesen Verlust an Exposition ausgleicht. Die gleichzeitige Anwendung von Erlotinib und Protonenpumpenhemmern sollte vermieden werden. Die Auswirkungen einer gleichzeitigen Anwendung von Erlotinib und H₂-Antagonisten oder Antazida sind unbekannt. Eine geringere Bioverfügbarkeit ist jedoch wahrscheinlich. Daher sollte die gleichzeitige Anwendung dieser Kombinationen vermieden werden (siehe Abschnitt 4.5). Falls der Einsatz von Antazida während der Behandlung mit Tarceva als notwendig erachtet wird, sollte die Einnahme wenigstens 4 Stunden vor oder 2 Stunden nach der täglichen Tarceva Dosis erfolgen.

Die Tabletten enthalten Lactose und sollten nicht bei Patienten mit der seltenen hereditären Galactose-Intoleranz, Lactase-Mangel oder Glucose-Galactose-Malabsorption angewendet werden.

4.5 Wechselwirkungen mit anderen Arzneimitteln und sonstige Wechselwirkungen

Studien zur Erfassung von Wechselwirkungen wurden nur bei Erwachsenen durchgeführt.

Erlotinib und andere CYP-Substrate

Erlotinib ist ein starker Inhibitor von CYP1A1 und ein mäßiger Inhibitor von CYP3A4 und CYP2C8, sowie ein starker Inhibitor der Glucuronidierung durch UGT1A1 *in vitro*.

Die physiologische Bedeutung der starken Inhibierung von CYP1A1 ist wegen der sehr geringen Expression von CYP1A1 in menschlichem Gewebe unbekannt.

Bei gleichzeitiger Anwendung von Erlotinib mit Ciprofloxacin, einem moderaten CYP1A2-Inhibitor, erhöhte sich die Exposition gegenüber Erlotinib (AUC) signifikant um 39 %, während keine statistisch signifikante Veränderung von C_{max} gefunden wurde. In ähnlicher Weise ist die Exposition gegenüber dem aktiven Metaboliten (AUC) um ungefähr 60 % bzw. die C_{max} um 48 % erhöht. Die klinische Relevanz dieser Erhöhung wurde nicht untersucht. Vorsicht ist geboten, wenn Ciprofloxacin oder ein starker CYP1A2-Inhibitor (z.B. Fluvoxamin) mit Erlotinib kombiniert wird. Falls Nebenwirkungen im Zusammenhang mit Erlotinib beobachtet werden, kann die Dosis von Erlotinib verringert werden.

Eine Vorbehandlung mit Tarceva bzw. eine gleichzeitige Gabe von Tarceva veränderte die Clearance der prototypischen CYP3A4-Substrate Midazolam und Erythromycin nicht. Die orale Bioverfügbarkeit von Midazolam schien dadurch jedoch um bis zu 24 % reduziert zu werden. In einer anderen klinischen Studie konnte gezeigt werden, dass Erlotinib keinen Einfluss auf die Pharmakokinetik des gleichzeitig gegebenen CYP3A4/2C8-Substrates Paclitaxel hat. Signifikante Wechselwirkungen mit der Clearance anderer CYP3A4-Substrate sind daher unwahrscheinlich.

Die Inhibierung der Glucuronidierung kann Wechselwirkungen mit Arzneimitteln verursachen, die Substrate von UGT1A1 sind und ausschließlich über diesen Weg eliminiert werden. Patienten mit geringen Expressionsspiegeln von UGT1A1 oder genetischen Glucuronidierungsstörungen (z.B. Gilbert-Syndrom) können erhöhte Serumkonzentrationen von Bilirubin aufweisen und müssen mit Vorsicht behandelt werden.

Erlotinib wird beim Menschen in der Leber durch die hepatischen Cytochrome, hauptsächlich CYP3A4 und in geringerem Umfang CYP1A2, metabolisiert. Extrahepatischer Metabolismus durch CYP3A4 im Darm, durch CYP1A1 in der Lunge und durch CYP1B1 im Tumorgewebe kann möglicherweise ebenfalls zur metabolischen Clearance von Erlotinib beitragen. Mögliche Wechselwirkungen können mit Wirkstoffen auftreten, die durch diese Enzyme verstoffwechselt werden oder bei denen es sich um Inhibitoren oder Induktoren dieser Enzyme handelt.

Stark wirksame Inhibitoren der CYP3A4-Aktivität verringern die Metabolisierung von Erlotinib und erhöhen dessen Plasmakonzentration. In einer klinischen Studie hatte die gleichzeitige Gabe von Erlotinib und Ketoconazol (zweimal täglich 200 mg oral über 5 Tage), einem starken CYP3A4-Inhibitor, eine erhöhte Exposition gegenüber Erlotinib (AUC um 86 % und C_{max} um 69 %) zur Folge. Daher ist Vorsicht geboten, wenn Erlotinib gemeinsam mit hoch wirksamen CYP3A4-Inhibitoren, z.B. Azol-Antimykotika (d.h. Ketoconazol, Itraconazol, Voriconazol), Proteaseinhibitoren, Erythromycin oder Clarithromycin, gegeben wird. Falls erforderlich, sollte die Dosis von Erlotinib reduziert werden, insbesondere beim Auftreten von Toxizitäten.

Stark wirksame Induktoren der CYP3A4-Aktivität verstärken die Metabolisierung von Erlotinib und verringern die Plasmakonzentration von Erlotinib signifikant. In einer klinischen Studie hatte die gleichzeitige Gabe von Erlotinib und Rifampicin (einmal täglich 600 mg oral über 7 Tage), einem starken CYP3A4-Induktor, eine Abnahme der medianen AUC von Erlotinib um 69 % zur Folge. Die gleichzeitige Gabe von Rifampicin und einer Einzeldosis von 450 mg Tarceva resultierte in einer mittleren Exposition gegenüber Erlotinib (AUC) von 57,5 % bezogen auf die AUC einer Einzeldosis von 150 mg Tarceva ohne die Gabe von Rifampicin. Die gleichzeitige Anwendung von Tarceva und Induktoren von CYP3A4 sind daher zu vermeiden. Bei Patienten, die eine gleichzeitige Behandlung mit Tarceva und einem stark wirksamen Induktor von CYP3A4, wie z.B. Rifampicin, benötigen, ist eine Erhöhung der Dosis auf 300 mg unter engmaschiger Überwachung der Verträglichkeit (einschließlich der Nieren- und Leberfunktion und der Serumelektrolyte) in Betracht zu ziehen. Bei guter Verträglichkeit über einen Zeitraum von mehr als zwei Wochen kann eine weitere Erhöhung auf 450 mg unter engmaschiger Überwachung der Verträglichkeit in Betracht gezogen werden. Eine reduzierte Exposition kann auch bei anderen Induktoren auftreten, z.B. Phenytoin, Carbamazepin, Barbituraten oder Johanniskraut (*Hypericum perforatum*). Vorsicht ist geboten, wenn diese Wirkstoffe zusammen mit Erlotinib gegeben werden. Nach Möglichkeit sollten Behandlungsalternativen ohne eine solche starke CYP3A4-induzierende Wirkung erwogen werden.

Erlotinib und Antikoagulanzen auf Cumarinbasis

Bei Patienten, die Tarceva erhielten, wurde eine Interaktion mit Antikoagulanzen auf Cumarinbasis einschließlich Warfarin berichtet, die zu einer erhöhten International Normalized Ratio (INR) sowie zu Blutungen führte, die in einigen Fällen tödlich verliefen. Patienten, die mit Antikoagulanzen auf Cumarinbasis behandelt werden, sind regelmäßig auf jegliche Veränderungen der Prothrombinzeit oder der INR zu überwachen.

Erlotinib und Statine

Die Kombination von Tarceva mit einem Statin kann die Wahrscheinlichkeit einer durch ein Statin verursachten Myopathie, einschließlich einer Rhabdomyolyse, erhöhen. Dies wurde in seltenen Fällen beobachtet.

Erlotinib und Raucher

Ergebnisse einer pharmakokinetischen Interaktionsstudie zeigten nach der Gabe von Tarceva bei Rauchern im Vergleich zu Nichtrauchern eine signifikante Abnahme der AUC_{∞} , C_{max} und der Plasmakonzentration nach 24 Stunden (2,8-, 1,5- bzw. 9-fach) (siehe Abschnitt 5.2). Deshalb sollten Patienten, die immer noch rauchen, ermutigt werden, so früh wie möglich vor Beginn der Behandlung mit Tarceva das Rauchen einzustellen, da sonst die Plasmakonzentrationen von Erlotinib abnehmen. Die klinische Wirkung der reduzierten Exposition ist nicht ausdrücklich bewertet worden, hat aber wahrscheinlich eine klinische Signifikanz.

Erlotinib und Inhibitoren des P-Glykoproteins

Erlotinib ist ein Substrat des Wirkstoff-Transporters P-Glykoprotein. Die gleichzeitige Gabe von Inhibitoren des P-Glykoproteins, wie z.B. Cyclosporin und Verapamil, kann zu einer veränderten Verteilung und/oder zu einer veränderten Elimination von Erlotinib führen. Die Auswirkungen dieser Interaktion, z.B. auf die ZNS-Toxizität, sind nicht untersucht. Daher ist in diesen Situationen Vorsicht geboten.

Erlotinib und Arzneimittel, die den pH-Wert verändern

Erlotinib ist charakterisiert durch eine verminderte Löslichkeit bei einem pH über 5. Arzneimittel, die eine Veränderung des pH-Wertes im oberen Gastrointestinaltrakt bewirken, können die Löslichkeit von Erlotinib verändern und somit auch dessen Bioverfügbarkeit. Die gleichzeitige Anwendung von Erlotinib und Omeprazol, einem Protonenpumpenhemmer, erniedrigte die Exposition gegenüber Erlotinib (AUC) um 46 % und die maximale Konzentration (C_{max}) um 61 %. Die t_{max} sowie die Halbwertszeit blieben unverändert. Die gleichzeitige Anwendung von Tarceva und 300 mg Ranitidin, einem H_2 -Rezeptorantagonisten, erniedrigte die Exposition gegenüber Erlotinib (AUC) um 33 % und die maximale Konzentration (C_{max}) um 54 %. Es ist nicht davon auszugehen, dass bei der gleichzeitigen Anwendung dieser Arzneimittel eine Erhöhung der Dosis von Tarceva diesen Verlust an Exposition ausgleicht. Wenn jedoch Tarceva versetzt zu Ranitidin gegeben wurde, nämlich 2 Stunden vor oder 10 Stunden nach der zweimal täglichen Gabe von 150 mg Ranitidin, nahm die Exposition gegenüber Erlotinib (AUC) lediglich um 15 % und die maximale Konzentration (C_{max}) um 17 % ab. Die Wirkung von Antazida auf die Resorption von Erlotinib wurde nicht untersucht, jedoch kann die Resorption beeinträchtigt sein, was zu niedrigeren Plasmaspiegeln führt. Zusammenfassend lässt sich sagen, dass die gleichzeitige Anwendung von Erlotinib und Protonenpumpenhemmern vermieden werden sollte. Falls der Einsatz von Antazida während der Behandlung mit Tarceva als notwendig erachtet wird, sollte die Einnahme wenigstens 4 Stunden vor oder 2 Stunden nach der täglichen Tarceva Dosis erfolgen. Falls der Einsatz von Ranitidin erwogen wird, so sollte dies versetzt zur Gabe von Tarceva erfolgen. Tarceva ist hierbei mindestens 2 Stunden vor oder 10 Stunden nach der Ranitidin Gabe einzunehmen.

Erlotinib und Gemcitabin

In einer Phase-Ib-Studie hatte Gemcitabin weder signifikante Wirkungen auf die Pharmakokinetik von Erlotinib noch hatte Erlotinib signifikante Wirkungen auf die Pharmakokinetik von Gemcitabin.

Erlotinib und Carboplatin/Paclitaxel

Erlotinib erhöht die Konzentration von Platin. In einer klinischen Studie führte die gleichzeitige Anwendung von Erlotinib mit Carboplatin und Paclitaxel zu einer Erhöhung des AUC_{0-48}

Gesamtplatin um 10,6 %. Wenngleich statistisch signifikant, wird das Ausmaß dieses Unterschiedes nicht als klinisch relevant angesehen. In der klinischen Praxis können andere Kofaktoren, wie z.B. Nierenfunktionsstörung, zu einer erhöhten Exposition gegenüber Carboplatin führen. Es wurden keine signifikanten Auswirkungen von Carboplatin bzw. Paclitaxel auf die Pharmakokinetik von Erlotinib festgestellt.

Erlotinib und Capecitabin

Capecitabin kann die Konzentration von Erlotinib erhöhen. Die Gabe von Erlotinib in Kombination mit Capecitabin führte zu einer statistisch signifikanten Erhöhung der AUC von Erlotinib sowie einer grenzwertigen Erhöhung der C_{max} im Vergleich zu den Werten, die in einer anderen Studie, in der Erlotinib als Monotherapie angewendet wurde, beobachtet wurde. Es wurden keine signifikanten Auswirkungen von Erlotinib auf die Pharmakokinetik von Capecitabin festgestellt.

Erlotinib und Proteasominhibitoren

Aufgrund ihres Wirkmechanismus können Proteasominhibitoren, einschließlich Bortezomib, die Wirkung von EGFR-Inhibitoren, einschließlich Erlotinib, beeinflussen. Diese Wirkung wird durch begrenzte klinische Daten und präklinische Studien, die eine EGFR-Degradierung durch das Proteasom zeigen, unterstützt.

4.6 Fertilität, Schwangerschaft und Stillzeit

Schwangerschaft

Es liegen keine entsprechenden Daten für die Anwendung von Erlotinib bei schwangeren Frauen vor. Tierexperimentelle Studien zeigten keine Hinweise auf eine Teratogenität oder auf eine anormale Geburt. Jedoch kann eine negative Auswirkung auf die Schwangerschaft nicht ausgeschlossen werden, da in Studien an Ratten und Kaninchen eine erhöhte embryonale/fötale Letalität nachgewiesen worden ist (siehe Abschnitt 5.3). Das potenzielle Risiko für den Menschen ist nicht bekannt.

Frauen im gebärfähigen Alter

Frauen im gebärfähigen Alter müssen angewiesen werden, während der Behandlung mit Tarceva eine Schwangerschaft zu vermeiden. Für die Dauer der Behandlung und während mindestens 2 Wochen nach deren Beendigung ist eine wirksame Empfängnisverhütung durchzuführen. Bei schwangeren Frauen sollte die Therapie nur dann fortgeführt werden, wenn der potenzielle Nutzen für die Mutter gegenüber dem Risiko für den Fötus überwiegt.

Stillzeit

Es ist nicht bekannt, ob Erlotinib in die Muttermilch übergeht. Aufgrund der Gefahr einer Schädigung des Säuglings müssen Mütter angewiesen werden, während der Behandlung mit Tarceva nicht zu stillen.

Fertilität

Tierexperimentelle Studien zeigten keine Hinweise auf eine Beeinträchtigung der Fertilität. Jedoch kann eine negative Auswirkung auf die Fertilität nicht ausgeschlossen werden, da tierexperimentelle Studien Auswirkungen auf Parameter der Reproduktion gezeigt haben (siehe Abschnitt 5.3). Das potenzielle Risiko für den Menschen ist nicht bekannt.

4.7 Auswirkungen auf die Verkehrstüchtigkeit und die Fähigkeit zum Bedienen von Maschinen

Es wurden keine Studien zu den Auswirkungen auf die Verkehrstüchtigkeit und die Fähigkeit zum Bedienen von Maschinen durchgeführt; Erlotinib steht jedoch nicht in Zusammenhang mit einer Beeinträchtigung der geistigen Leistungsfähigkeit.

4.8 Nebenwirkungen

Nicht-kleinzelliges Lungenkarzinom (Tarceva als Monotherapie verabreicht)

In einer randomisierten Doppelblindstudie (BR.21; Tarceva als *Second-Line*-Therapie verabreicht) wurden als häufigste Nebenwirkungen Ausschlag (Rash) (75 %) und Diarrhö (54 %) berichtet. Diese waren größtenteils vom Schweregrad 1/2 und ließen sich ohne Intervention handhaben. Ausschläge (Rash) und Diarrhö des Schweregrads 3/4 kamen bei 9 % bzw. 6 % der Patienten, die mit Tarceva behandelt wurden, vor und führten jeweils bei 1 % der Patienten zum Abbruch der Studie. Eine Dosisreduktion wegen Ausschlag (Rash) und Durchfall war bei 6 % bzw. 1 % der Patienten erforderlich. In der Studie BR.21 betrug die mediane Zeitspanne bis zum Auftreten eines Ausschlags 8 Tage und bis zum Auftreten von Diarrhö 12 Tage.

Im Allgemeinen äußert sich der Ausschlag (Rash) als milder bis mäßiger erythematöser und papulopustulöser Ausschlag (Rash), der auf sonnenexponierten Hautstellen auftreten oder sich verschlechtern kann. Für Patienten, die der Sonne ausgesetzt sind, kann das Tragen von schützender Kleidung und/oder die Verwendung eines Sonnenschutzmittels (z.B. auf mineralischer Basis) angeraten sein.

Die Nebenwirkungen, die in der zulassungsrelevanten Studie BR.21 bei Patienten, die mit Tarceva behandelt wurden, häufiger auftraten (³ 3 %) als bei Patienten der Placebogruppe und bei mindestens 10 % der Patienten in der Tarceva Gruppe vorkamen, sind in der Tabelle 1 gemäß National Cancer Institute-Common Toxicity Criteria (NCI-CTC) aufgeführt.

Die folgenden Begriffe werden zur Einteilung der Nebenwirkungen nach Häufigkeit verwendet: sehr häufig ($\geq 1/10$), häufig ($\geq 1/100$, $< 1/10$), gelegentlich ($\geq 1/1.000$, $< 1/100$), selten ($\geq 1/10.000$, $< 1/1.000$), sehr selten ($< 1/10.000$) einschließlich gemeldeter Einzelfälle.

Innerhalb jeder Häufigkeitsgruppe werden die Nebenwirkungen nach abnehmendem Schweregrad angegeben.

Tabelle 1: Sehr häufige Nebenwirkungen, die in der Studie BR.21 auftraten

Schweregrad nach NCI-CTC	Tarceva n = 485			Placebo n = 242		
	Alle Schweregrade	3	4	Alle Schweregrade	3	4
Bevorzugter MedDRA-Ausdruck	%	%	%	%	%	%
Patienten mit unerwünschten Ereignissen insgesamt	99	40	22	96	36	22
<i>Infektionen und parasitäre Erkrankungen</i>						
Infektion*	24	4	0	15	2	0
<i>Stoffwechsel- und Ernährungsstörungen</i>						
Anorexie	52	8	1	38	5	< 1
<i>Augenerkrankungen</i>						
Keratokonjunktivitis sicca	12	0	0	3	0	0
Konjunktivitis	12	< 1	0	2	< 1	0
<i>Erkrankungen der Atemwege, des Brustraums und Mediastinums</i>						
Dyspnoe	41	17	11	35	15	11
Husten	33	4	0	29	2	0

	Tarceva n = 485			Placebo n = 242		
	Alle Schwere- grade	3	4	Alle Schwere- grade	3	4
Schweregrad nach NCI-CTC						
Bevorzugter MedDRA-Ausdruck	%	%	%	%	%	%
<i>Erkrankungen des Gastrointestinaltrakts</i>						
Diarrhö**	54	6	< 1	18	< 1	0
Übelkeit	33	3	0	24	2	0
Erbrechen	23	2	< 1	19	2	0
Stomatitis	17	< 1	0	3	0	0
Abdominalschmerz	11	2	< 1	7	1	< 1
<i>Erkrankungen der Haut und des Unterhautzellgewebes</i>						
Ausschlag (Rash)***	75	8	< 1	17	0	0
Pruritus	13	< 1	0	5	0	0
Trockene Haut	12	0	0	4	0	0
<i>Allgemeine Erkrankungen und Beschwerden am Verabreichungsort</i>						
Ermüdung	52	14	4	45	16	4

* Schwere Infektionen, mit oder ohne Neutropenie, beinhalteten Pneumonie, Sepsis und Zellulitis.

** Kann zu Dehydrierung, Hypokaliämie und Nierenversagen führen.

*** Ausschlag (Rash) beinhaltete akneiforme Dermatitis.

In zwei weiteren doppelblinden, randomisierten, placebokontrollierten Phase-III-Studien BO18192 (SATURN) und BO25460 (IUNO) wurde Tarceva als Erhaltungstherapie nach einer *First-Line*-Chemotherapie verabreicht. In diesen Studien, die mit insgesamt 1.532 Patienten mit fortgeschrittenem, rezidivierendem oder metastasierendem NSCLC nach einer platinbasierten *First-Line*-Standardchemotherapie durchgeführt wurden, wurden keine neuen Sicherheitshinweise identifiziert.

Die häufigsten Nebenwirkungen bei Patienten, die in den Studien BO18192 und BO25460 mit Tarceva behandelt wurden, waren Ausschlag (Rash) und Diarrhö (siehe Tabelle 2). In keiner der Studien wurden Ausschlag (Rash) oder Diarrhö vom Schweregrad 4 beobachtet. In der Studie BO18192 führten bei 1 % bzw. < 1 % der Patienten Ausschlag (Rash) und Diarrhö zum Abbruch der Behandlung mit Tarceva, während keine Patienten wegen Ausschlag (Rash) oder Diarrhö in der Studie BO25460 die Behandlung abbrachen. Eine Dosisänderung (Unterbrechung oder Reduktion) wegen Ausschlag (Rash) und Diarrhö war bei 8,3 % bzw. 3 % der Patienten erforderlich in der Studie BO18192 und bei 5,6 % bzw. 2,8 % der Patienten in der Studie BO25460.

Tabelle 2: Häufigste Nebenwirkungen, die in den Studien BO18192 (SATURN) und BO25460 (IUNO) auftraten

	BO18192 (SATURN)*		BO25460 (IUNO)*	
	Tarceva n = 433	Placebo n = 445	Tarceva n = 322	Placebo n = 319
	%	%	%	%
<i>Ausschlag (Rash), alle Schweregrade</i>	49,2	5,8	39,4	10,0
Grad 3	6,0	0	5,0	1,6
<i>Diarrhö, alle Schweregrade</i>	20,3	4,5	24,2	4,4
Grad 3	1,8	0	2,5	0,3

*Population der Sicherheitsanalyse

In einer offenen, randomisierten Phase-III-Studie (ML20650), die mit 154 Patienten durchgeführt wurde, wurde die Sicherheit einer *First-Line*-Behandlung mit Tarceva bei Patienten mit NSCLC mit aktivierenden EGFR-Mutationen bei 75 Patienten beurteilt. Es wurden keine neuen Sicherheitshinweise identifiziert.

Die häufigsten Nebenwirkungen bei Patienten, die in der Studie ML20650 mit Tarceva behandelt wurden, waren Ausschlag (Rash) und Diarrhö (alle Schweregrade 80 % bzw. 57 %), die größtenteils vom Schweregrad 1/2 waren und keine Intervention benötigten. Ausschlag (Rash) sowie Diarrhö jeweils vom Schweregrad 3 traten bei 9 % bzw. 4 % der Patienten auf. Es wurden weder Ausschlag (Rash) noch Diarrhö vom Schweregrad 4 beobachtet. Ausschlag (Rash) und Diarrhö führten beide bei 1 % der Patienten zum Abbruch der Behandlung mit Tarceva. Eine Dosisänderung (Unterbrechung oder Reduktion) wegen Ausschlag (Rash) und Diarrhö war bei 11 % bzw. 7 % der Patienten erforderlich.

Pankreaskarzinom (Tarceva zusammen mit Gemcitabin verabreicht)

Bei Patienten mit Pankreaskarzinom, die in der pivotalen Studie PA.3 Tarceva 100 mg zusammen mit Gemcitabin erhielten, traten als häufigste Nebenwirkungen Ermüdung, Ausschlag (Rash) und Diarrhö auf. Im Tarceva plus Gemcitabin-Behandlungsarm wurde bei jeweils 5 % der Patienten über Ausschlag (Rash) vom Schweregrad 3/4 und Diarrhö berichtet. Die mediane Zeitdauer bis zum erstmaligen Auftreten von Ausschlag (Rash) und Diarrhö betrug 10 bzw. 15 Tage. Ausschlag (Rash) und Diarrhö machten bei jeweils 2 % der Patienten Dosisreduktionen erforderlich und führten bei bis zu 1 % der Patienten, die Tarceva plus Gemcitabin erhielten, zum Studienabbruch.

Nebenwirkungen, die in der pivotalen Studie PA.3 häufiger (≥ 3 %) bei den mit Tarceva 100 mg plus Gemcitabin-behandelten Patienten als in der Placebo plus Gemcitabin-behandelten Gruppe und bei mindestens 10 % der Patienten in der Gruppe mit Tarceva 100 mg plus Gemcitabin auftraten, sind in der Tabelle 3 gemäß National Cancer Institute-Common Toxicity Criteria (NCI-CTC) aufgeführt.

Die folgenden Begriffe werden zur Einteilung der Nebenwirkungen nach Häufigkeit verwendet: sehr häufig ($\geq 1/10$), häufig ($\geq 1/100$ bis $< 1/10$), gelegentlich ($\geq 1/1.000$ bis $< 1/100$), selten ($\geq 1/10.000$ bis $< 1/1.000$), sehr selten ($< 1/10.000$) einschließlich gemeldeter Einzelfälle.

Innerhalb jeder Häufigkeitsgruppe werden die Nebenwirkungen nach abnehmendem Schweregrad angegeben.

Tabelle 3: Sehr häufige Nebenwirkungen, die in der Studie PA.3 (100-mg-Kollektiv) auftraten

Schweregrad nach NCI-CTC	Tarceva n = 259			Placebo n = 256		
	Alle Schweregrade	3	4	Alle Schweregrade	3	4
Bevorzugter MedDRA-Ausdruck	%	%	%	%	%	%
Patienten mit unerwünschten Ereignissen insgesamt	99	48	22	97	48	16
<i>Infektionen und parasitäre Erkrankungen</i>						
Infektion*	31	3	< 1	24	6	< 1
<i>Stoffwechsel- und Ernährungsstörungen</i>						
Gewichtsabnahme	39	2	0	29	< 1	0
<i>Psychiatrische Erkrankungen</i>						
Depression	19	2	0	14	< 1	0
<i>Erkrankungen des Nervensystems</i>						
Neuropathie	13	1	< 1	10	< 1	0
Kopfschmerzen	15	< 1	0	10	0	0
<i>Erkrankungen der Atemwege, des Brustraums und Mediastinums</i>						
Husten	16	0	0	11	0	0
<i>Erkrankungen des Gastrointestinaltrakts</i>						
Diarrhö**	48	5	< 1	36	2	0
Stomatitis	22	< 1	0	12	0	0
Dyspepsie	17	< 1	0	13	< 1	0
Flatulenz	13	0	0	9	< 1	0
<i>Erkrankungen der Haut und des Unterhautzellgewebes</i>						
Ausschlag (Rash)***	69	5	0	30	1	0
Alopezie	14	0	0	11	0	0
<i>Allgemeine Erkrankungen und Beschwerden am Verabreichungsort</i>						
Ermüdung	73	14	2	70	13	2
Fieber	36	3	0	30	4	0
Rigor	12	0	0	9	0	0

* Schwere Infektionen, mit oder ohne Neutropenie, beinhalteten Pneumonie, Sepsis und Zellulitis.

** Kann zu Dehydrierung, Hypokaliämie und Nierenversagen führen.

*** Ausschlag (Rash) beinhaltete akneiforme Dermatitis.

Weitere Beobachtungen

Die Sicherheit von Tarceva wurde bei mehr als 1.500 Patienten ermittelt, die mindestens eine 150-mg-Dosis Tarceva als Monotherapie erhalten haben, und bei mehr als 300 Patienten, die Tarceva 100 mg oder 150 mg in Kombination mit Gemcitabin erhalten haben.

Die folgenden Nebenwirkungen wurden bei Patienten mit einer Tarceva Monotherapie und bei Patienten, die Tarceva zusammen mit einer Chemotherapie erhielten, beobachtet.

Sehr häufige Nebenwirkungen, die in den Studien BR.21 und PA.3 aufgetreten sind, sind in den Tabellen 1 und 3 aufgeführt. Weitere Nebenwirkungen, einschließlich Nebenwirkungen aus anderen Studien, sind in Tabelle 4 zusammengefasst.

Innerhalb jeder Häufigkeitsgruppe werden die Nebenwirkungen nach abnehmendem Schweregrad angegeben.

Tabelle 4: Zusammenfassung der Nebenwirkungen nach Häufigkeitskategorien

Körpersystem	Sehr häufig (≥ 1/10)	Häufig (≥ 1/100 bis < 1/10)	Gelegentlich (≥ 1/1.000 bis < 1/100)	Selten (≥ 1/10.000 bis < 1/1.000)	Sehr selten (< 1/10.000)
Augenerkrankungen		-Keratitis -Konjunktivitis ¹	-Veränderungen der Wimpern ²		-Hornhautgeschwüre -Hornhautperforationen - Uveitis
Erkrankungen der Atemwege, des Brustraums und Mediastinums		-Epistaxis	- Interstitielle Lungenerkrankungen (ILD) ³		
Erkrankungen des Gastrointestinaltrakts	-Diarrhö ⁷	-Gastrointestinale Blutungen ^{4,7}	-Magen-Darm-Perforationen ⁷		
Leber- und Gallenerkrankungen	-Veränderte Leberfunktionswerte ⁵			-Leberversagen ⁶	
Erkrankungen der Haut und des Unterhautgewebes		-Alopezie -Trockene Haut ¹ -Paronychie -Follikulitis -Akne/ akneiforme Dermatitis -Hautrisse	-Hirsutismus -Veränderungen der Augenbrauen -Brüchige und sich ablösende Fingernägel -Milde Hautreaktionen wie Hyperpigmentierung	-Palmar-plantares Erythrody-ästhesie-Syndrom (Hand-Fuß Syndrom)	-Stevens-Johnson-Syndrom/ toxische epidermale Nekrolyse ⁷
Erkrankungen der Nieren und Harnwege		-Niereninsuffizienz ¹	-Nephritis ¹ -Proteinurie ¹		

¹ in Studie PA.3.

² einschließlich einwachsender Wimpern, übermäßiges Wachstum und Verdickung der Wimpern.

³ einschließlich Todesfälle, bei Patienten, die zur Behandlung eines NSCLC oder anderer solider Tumoren im fortgeschrittenen Stadium Tarceva erhalten hatten (siehe Abschnitt 4.4). Eine höhere Inzidenz wurde bei Patienten in Japan beobachtet (siehe Abschnitt 4.4).

⁴ In klinischen Studien entfielen einige Berichte auf Patienten, denen gleichzeitig Warfarin gegeben wurde und einige auf Patienten, die gleichzeitig nicht-steroidale Antiphlogistika erhielten (siehe Abschnitt 4.5).

⁵ einschließlich erhöhte Alaninaminotransferase [ALT]- und Aspartataminotransferase [AST]-Spiegel sowie erhöhtes Bilirubin (sehr häufig in der klinischen Studie PA.3 und häufig in der klinischen Studie BR.21). Diese Veränderungen waren hauptsächlich von leichter oder mittelschwerer Ausprägung und traten nur vorübergehend auf oder hingen mit Lebermetastasen zusammen.

⁶ einschließlich Todesfälle. Eingeschlossen waren Störgrößen wie vorbestehende Lebererkrankungen oder eine gleichzeitige hepatotoxische Medikation (siehe Abschnitt 4.4).

⁷ einschließlich Todesfälle (siehe Abschnitt 4.4).

Meldung des Verdachts auf Nebenwirkungen

Die Meldung des Verdachts auf Nebenwirkungen nach der Zulassung ist von großer Wichtigkeit. Sie ermöglicht eine kontinuierliche Überwachung des Nutzen-Risiko-Verhältnisses des Arzneimittels. Angehörige von Gesundheitsberufen sind aufgefordert, jeden Verdachtsfall einer Nebenwirkung über das in [Anhang V](#) aufgeführte nationale Meldesystem anzuzeigen.

4.9 Überdosierung

Symptome

Orale Einzeldosen von Tarceva von bis zu 1.000 mg Erlotinib bei gesunden Probanden bzw. von bis zu 1.600 mg bei Patienten mit Krebs erwiesen sich als verträglich. Die wiederholte Gabe von zweimal täglich 200 mg an gesunde Probanden wurde schon nach wenigen Behandlungstagen schlecht vertragen. Aufgrund der Resultate dieser Studien kann es bei Gabe von Dosen, die über der empfohlenen Dosis liegen, zu schweren Nebenwirkungen wie Diarrhö, Ausschlag (Rash) und möglicherweise zu einer erhöhten Aktivität der hepatischen Aminotransferasen kommen.

Behandlung

Bei Verdacht auf eine Überdosierung sollte die Gabe von Tarceva vorübergehend eingestellt und eine symptomatische Behandlung eingeleitet werden.

5. PHARMAKOLOGISCHE EIGENSCHAFTEN

5.1 Pharmakodynamische Eigenschaften

Pharmakotherapeutische Gruppe: Antineoplastisches Mittel Proteinkinase-Hemmer, ATC-Code: L01XE03

Wirkmechanismus

Erlotinib ist ein Inhibitor der Tyrosinkinase des epidermalen Wachstumsfaktor-Rezeptors/menschlichen epidermalen Wachstumsfaktor-Rezeptors vom Typ 1 (EGFR, auch bekannt als HER1). Erlotinib ist ein starker Inhibitor der intrazellulären Phosphorylierung von EGFR. EGFR wird an der Oberfläche normaler Zellen und von Krebszellen exprimiert. In präklinischen Modellen bewirkt die Hemmung von EGFR-Phosphotyrosin den Wachstumsstillstand und/oder den Zelltod.

Eine Mutation im EGFR kann zu einer konstitutiven Aktivierung von antiapoptotischen und proliferativen Signalwegen führen. Die starke Wirkung von Erlotinib bei der Inhibierung der EGFR vermittelten Signalkaskaden in diesen EGFR-Mutationen positiven Tumoren basiert auf der festen Bindung von Erlotinib mit der ATP-Bindungsstelle in der mutierten Kinasedomäne des EGFR. Durch die Inhibierung der Signalkaskaden wird die Zellproliferation gestoppt und der Zelltod wird über den intrinsischen Apoptoseweg eingeleitet. In einem Mausmodell, bei dem diese aktivierenden EGFR-Mutationen exprimiert werden, wurde eine Tumorregression beobachtet.

Klinische Wirksamkeit

- First-Line-Behandlung des nicht-kleinzelligen Lungenkarzinoms (NSCLC) bei Patienten mit aktivierenden EGFR-Mutationen (Tarceva als Monotherapie verabreicht)

Die Wirksamkeit einer *First-Line*-Behandlung mit Tarceva bei Patienten mit NSCLC mit aktivierenden EGFR-Mutationen wurde in einer randomisierten, offenen Phase III-Studie (ML20650, EURTAC) beurteilt. Diese Studie wurde mit kaukasischen Patienten mit metastasiertem oder lokal fortgeschrittenem NSCLC (Stadium IIIB und IV) durchgeführt, die noch keine vorangegangene Chemotherapie oder andere systemische Antitumor-Therapien zur Behandlung ihrer fortgeschrittenen Erkrankung erhalten haben und die Mutationen in der Tyrosinkinase-Domäne des EGFR (Exon 19 Deletion oder Exon 21 Mutation) aufwiesen. Die Patienten wurden im Verhältnis 1:1 randomisiert und erhielten entweder eine Behandlung mit 150 mg Tarceva täglich oder bis zu vier Zyklen einer platinbasierten Doublet-Chemotherapie.

Der primäre Endpunkt war die durch den Prüfarzt beurteilte progressionsfreie Überlebenszeit. Die Ergebnisse der Studie zur Wirksamkeit sind in Tabelle 5 zusammengefasst.

Abbildung 1: Kaplan-Meier-Kurve – PFS durch Prüfarzt beurteilt, in Studie ML20650 (EURTAC) (April 2012 Cut-off-Datum)

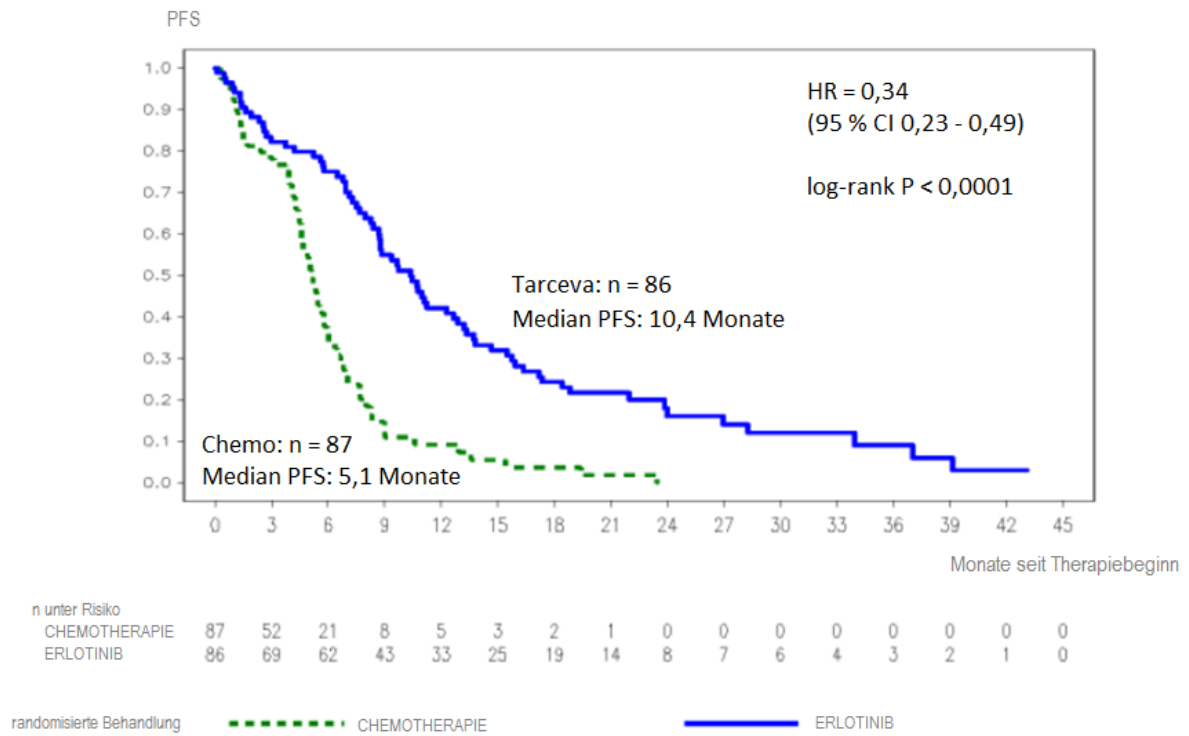


Tabelle 5: Ergebnisse zur Wirksamkeit von Tarceva verglichen mit Chemotherapie in Studie ML20650 (EURTAC)

		Tarceva	Chemotherapie	Hazard Ratio (95 % CI)	p-Wert
Interimsanalyse (im Voraus festgelegt, 35 % der Daten zum Gesamtüberleben vorhanden) (n = 153) <small>Cut-off-Datum Aug 2010</small>		n = 77	n = 76		
	Primärer Endpunkt: Progressionsfreie Überlebenszeit (PFS, Median in Monaten)* Beurteilung durch Prüfarzt **	9,4	5,2	0,42 [0,27 - 0,64]	p < 0,0001
	Unabhängige Beurteilung **	10,4	5,4	0,47 [0,27 - 0,78]	p = 0,003
	Beste Gesamtansprechrate (CR/PR)	54,5 %	10,5 %		p < 0,0001
	Gesamtüberleben (OS, Monate)	22,9	18,8	0,80 [0,47 - 1,37]	p = 0,4170
Exploratorische Analyse (40 % der Daten zum Gesamtüberleben vorhanden) (n = 173) <small>Cut-off-Datum: Jan 2011</small>		n = 86	n = 87		
	PFS (Median in Monaten), Beurteilung durch Prüfarzt	9,7	5,2	0,37 [0,27 - 0,54]	p < 0,0001
	Beste Gesamtansprechrate (CR/PR)	58,1 %	14,9 %		p < 0,0001
	Gesamtüberleben (OS, Monate)	19,3	19,5	1,04 [0,65 - 1,68]	p = 0,8702
Aktualisierte Analyse (62 % der Daten zum Gesamtüberleben vorhanden) (n = 173) <small>Cut-off-Datum: April 2012</small>		n = 86	n = 87		
	PFS (Median in Monaten)	10,4	5,1	0,34 [0,23 - 0,49]	p < 0,0001
	Gesamtüberleben*** (OS, Monate)	22,9	20,8	0,93 [0,64 - 1,36]	p = 0,7149

CR= komplettes Ansprechen; PR= partielles Ansprechen

* Es wurde eine Verringerung des Risikos für eine Krankheitsprogression oder Tod um 58 % beobachtet

** Die Gesamt-Übereinstimmungsrate zwischen der Bewertung des progressionsfreien Überlebens durch den Prüfarzt und durch das IRC betrug 70 %

*** Es wurde eine hohe Crossover-Rate beobachtet: 82 % der Patienten im Chemotherapie-Arm erhielten eine nachfolgende Behandlung mit einem EGFR-Tyrosinkinase-Inhibitor und bis auf zwei dieser Patienten erhielten alle nachfolgend Tarceva.

- NSCLC-Erhaltungstherapie nach einer First-Line-Chemotherapie (Tarceva als Monotherapie verabreicht)

Die Wirksamkeit und Sicherheit von Tarceva als Erhaltungstherapie nach einer *First-Line*-Chemotherapie beim NSCLC wurde anhand einer randomisierten, placebokontrollierten Doppelblindstudie (BO18192, SATURN) untersucht. Diese Studie wurde mit 889 Patienten mit lokal fortgeschrittenem oder metastasiertem NSCLC durchgeführt, deren Krankheitsaktivität nach 4 Zyklen einer platinbasierten Doublet-Chemotherapie nicht weiter fortgeschritten war. Die Patienten wurden im Verhältnis 1:1 randomisiert und erhielten bis zum Fortschreiten ihrer Krankheitsaktivität entweder einmal täglich 150 mg Tarceva oder Placebo als orale Gabe. Der primäre Endpunkt der Studie schloss die progressionsfreie Überlebenszeit (PFS) bei allen Patienten ein. Die Ausgangswerte zu den demographischen Merkmalen und den Krankheitsmerkmalen waren zwischen beiden Behandlungsarmen ausgeglichen. Patienten mit einem ECOG-Performance-Status > 1, signifikanten hepatischen oder renalen Komorbiditäten wurden nicht in die klinische Studie einbezogen.

In dieser Studie zeigte die Gesamtpopulation einen Vorteil bezüglich des primären Endpunktes PFS (HR = 0,71, p < 0,0001) und des sekundären Endpunktes Gesamtüberleben (OS) (HR = 0,81, p = 0,0088). Allerdings wurde der größte Nutzen in einer vordefinierten exploratorischen Analyse bei Patienten mit aktivierenden EGFR-Mutationen (n = 49) beobachtet, die einen substanziellen PFS

Vorteil zeigten (HR = 0,10, 95 % KI, 0,04 bis 0,25; $p < 0,0001$) und eine HR für Gesamtüberleben von 0,83 (95 % KI, 0,34 bis 2,02). 67 % der Placebopatienten in der EGFR-Mutation positiven Subgruppe erhielten eine Zweit- oder weitere Behandlungslinie mit EGFR-TKIs.

Die Studie BO25460 (IUNO) wurde mit 643 Patienten mit fortgeschrittenem NSCLC durchgeführt, deren Tumoren keine aktivierende EGFR-Mutation (Exon 19 Deletion oder Exon 21 L858R Mutation) hatten und die nach vier Zyklen einer platinbasierten Chemotherapie ohne Krankheitsprogression waren.

Das Studienziel war der Vergleich des Gesamtüberlebens nach *First-Line*-Erhaltungstherapie mit Erlotinib vs. Erlotinib verabreicht ab dem Zeitpunkt der Krankheitsprogression. Die Studie erreichte den primären Endpunkt nicht. Das OS von Tarceva als *First-Line*-Erhaltungstherapie war nicht besser als Tarceva als Zweitlinienbehandlung bei Patienten, deren Tumoren keine aktivierende EGFR-Mutation hatten (HR = 1,02, 95 % KI, 0,85 bis 1,22, $p = 0,82$). Der sekundäre Endpunkt PFS zeigte keinen Unterschied zwischen Tarceva und Placebo bei einer Erhaltungstherapie (HR = 0,94, 95 % KI, 0,80 bis 1,11; $p = 0,48$).

Basierend auf den Daten der Studie BO25460 (IUNO) wird Tarceva bei Patienten ohne aktivierende EGFR-Mutation nicht zur *First-Line*-Erhaltungstherapie empfohlen.

- NSCLC-Behandlung nach Versagen von mindestens einem vorangegangenen Chemotherapieregime (Tarceva als Monotherapie verabreicht)

Die Wirksamkeit und Sicherheit von Tarceva als *Second-/Third-Line*-Therapie wurde anhand einer randomisierten, placebokontrollierten Doppelblindstudie (BR.21) mit 731 Patienten mit lokal fortgeschrittenem oder metastasiertem NSCLC gezeigt, bei denen mindestens eine vorausgegangene Chemotherapie versagt hatte. Die Patienten erhielten nach einem Randomisierungsschema im Verhältnis 2:1 entweder einmal täglich 150 mg Tarceva oder Placebo als orale Gabe. Die Studienendpunkte umfassten die Gesamtüberlebenszeit, die progressionsfreie Überlebenszeit, die Ansprechrate, die Ansprechdauer, die Dauer bis zur Verschlechterung der Symptome des Lungenkarzinoms (Husten, Dyspnoe und Schmerz), sowie Sicherheit. Der primäre Endpunkt war die Überlebenszeit.

Die demographischen Merkmale waren für beide Patientengruppen in etwa gleich. Rund zwei Drittel der Patienten waren Männer, und etwa ein Drittel wiesen einen ECOG-Performance-Status(PS)-Ausgangswert von 2 auf; 9 % hatten einen ECOG-PS-Ausgangswert von 3. 93 % der Patienten in der Tarceva Gruppe bzw. 92 % in der Placebogruppe waren mit einer platinhaltigen Chemotherapie vorbehandelt worden, und 36 % bzw. 37 % von ihnen erhielten eine Vorbehandlung mit einem Taxan.

Das bereinigte Risikoverhältnis in Bezug auf den Tod des Patienten zwischen der Tarceva Gruppe und der Placebogruppe belief sich auf 0,73 (95 % CI, 0,60 bis 0,87) ($p = 0,001$). Der Prozentsatz der Patienten, die nach 12 Monaten noch am Leben waren, betrug 31,2 % in der Tarceva Gruppe bzw. 21,5 % in der Placebogruppe. Die mediane Gesamtüberlebenszeit betrug in der Tarceva Gruppe 6,7 Monate (95 % CI, 5,5 bis 7,8 Monate), gegenüber 4,7 Monaten in der Placebogruppe (95 % CI, 4,1 bis 6,3 Monate).

Die Auswirkungen auf die Gesamtüberlebenszeit wurden in den verschiedenen Patientenuntergruppen untersucht. Die Auswirkungen von Tarceva auf die Gesamtüberlebenszeit waren bei Patienten mit einem Ausgangswert für den Performance-Status (ECOG) von 2 - 3 (HR = 0,77; 95 % CI 0,6 - 1,0) oder 0 - 1 (HR = 0,73; 95 % CI 0,6 - 0,9), bei männlichen (HR = 0,76; 95 % CI 0,6 - 0,9) oder weiblichen Patienten (HR = 0,80; 95 % CI 0,6 - 1,1), bei Patienten unter 65 Jahren (HR = 0,75; 95 % CI 0,6 - 0,9) oder bei älteren Patienten (HR = 0,79; 95 % CI 0,6 - 1,0), bei Patienten mit einer vorausgegangenen Therapie (HR = 0,76; 95 % CI 0,6 - 1,0) oder mehr als einer vorausgegangenen Therapie (HR = 0,75; 95 % CI 0,6 - 1,0), bei kaukasischen Patienten (HR = 0,79; 95 % CI 0,6 - 1,0) oder bei asiatischen Patienten (HR = 0,61; 95 % CI 0,4 - 1,0), bei Patienten mit Adenokarzinomen (HR = 0,71; 95 % CI 0,6 - 0,9) oder mit Plattenepithelkarzinomen (HR = 0,67; 95 % CI 0,5 - 0,9), jedoch nicht bei Patienten mit anderen histologischen Befunden (HR = 1,04; 95 % CI 0,7 - 1,5), bei

Patienten im Stadium IV der Erkrankung zum Zeitpunkt der Diagnose (HR = 0,92; 95 % CI 0,7 - 1,2) oder bei Patienten < Stadium IV der Erkrankung zum Zeitpunkt der Diagnose (HR = 0,65; 95 % CI 0,5 - 0,8) ähnlich. Patienten, die nie geraucht hatten, hatten einen viel größeren Nutzen durch die Erlotinib-Behandlung (Überlebenszeit HR = 0,42; 95 % CI 0,28 - 0,64) verglichen mit Rauchern oder ehemaligen Rauchern (HR = 0,87; 95 % CI 0,71 - 1,05).

Bei den 45 % der Patienten mit bekanntem EGFR-Expressionsstatus betrug das Risikoverhältnis bei den Patienten mit EGFR-positivem Tumor 0,68 (95 % CI 0,49 - 0,94) und bei den Patienten mit EGFR-negativem Tumor 0,93 (95 % CI 0,63 - 1,36) (definiert anhand des IHC-Systems unter Anwendung des diagnostischen Tests EGFR pharmDx; EGFR-negativ wurde definiert durch weniger als 10 % gefärbte Tumorzellen). Bei den verbleibenden 55 % der Patienten mit unbekanntem EGFR-Expressionsstatus betrug das Risikoverhältnis 0,77 (95 % CI 0,61 - 0,98).

Die mediane progressionsfreie Überlebenszeit betrug 9,7 Wochen (95 % CI, 8,4 bis 12,4 Wochen) in der Tarceva Gruppe, gegenüber 8,0 Wochen (95 % CI, 7,9 bis 8,1 Wochen) in der Placebogruppe.

Die objektive Ansprechrate gemäß RECIST (Response Evaluation Criteria in Solid Tumors) betrug 8,9 % (95 % CI, 6,4 bis 12,0) in der Tarceva Gruppe.

Die ersten 330 Patienten wurden zentral ausgewertet (Ansprechrate 6,2 %); 401 Patienten wurden durch den Prüfer ausgewertet (Ansprechrate 11,2 %).

Die mediane Ansprechdauer betrug 34,3 Wochen (Bereich: 9,7 bis 57,6+ Wochen). Der Anteil der Patienten mit vollständigem Ansprechen, teilweisem Ansprechen oder Krankheitsstabilisierung betrug 44,0 % in der Tarceva Gruppe bzw. 27,5 % in der Placebogruppe (p = 0,004).

Ein Überlebensvorteil durch Tarceva wurde auch bei Patienten beobachtet, die kein objektives Tumor-Ansprechen erzielten (gemäß RECIST). Dies wurde bestätigt durch ein Risikoverhältnis von 0,82 (95 % CI, 0,68 bis 0,99) in Bezug auf den Tod bei Patienten, deren bestes Ansprechen eine Krankheitsstabilisierung oder Krankheitsprogression war.

Tarceva bewirkte eine positive Auswirkung auf die Symptome, indem es die Dauer bis zur Verschlimmerung von Husten, Dyspnoe und Schmerz gegenüber Placebo signifikant verlängerte.

Pankreaskarzinom (Tarceva in Studie PA.3 zusammen mit Gemcitabin verabreicht)

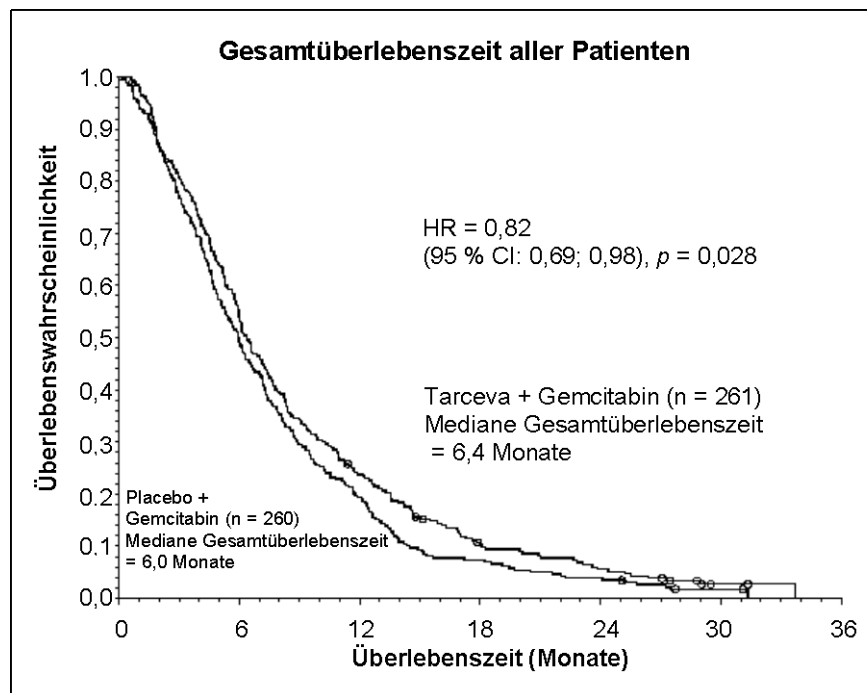
Die Wirksamkeit und Sicherheit von Tarceva in Kombination mit Gemcitabin als Erstlinientherapie wurde anhand einer randomisierten, placebokontrollierten Doppelblindstudie bei Patienten mit lokal fortgeschrittenem, inoperablem oder metastasiertem Pankreaskarzinom beurteilt. Die Patienten erhielten randomisiert entweder einmal täglich Tarceva oder Placebo gemäß einem durchgehenden Behandlungsplan in einer Kombination mit einer intravenösen Gabe von Gemcitabin (1.000 mg/m², Zyklus 1 – an den Tagen 1, 8, 15, 22, 29, 36 und 43 eines 8-Wochen-Zyklus; Zyklus 2 und nachfolgende Zyklen - an den Tagen 1, 8 und 15 eines 4-Wochen-Zyklus [siehe Gemcitabin SPC für die zugelassene Dosis und den Behandlungsplan bei Pankreaskarzinom]). Tarceva oder Placebo wurden bis zum Fortschreiten der Erkrankung oder dem Auftreten inakzeptabler Toxizitäten einmal täglich oral eingenommen. Der primäre Endpunkt war die Gesamtüberlebenszeit.

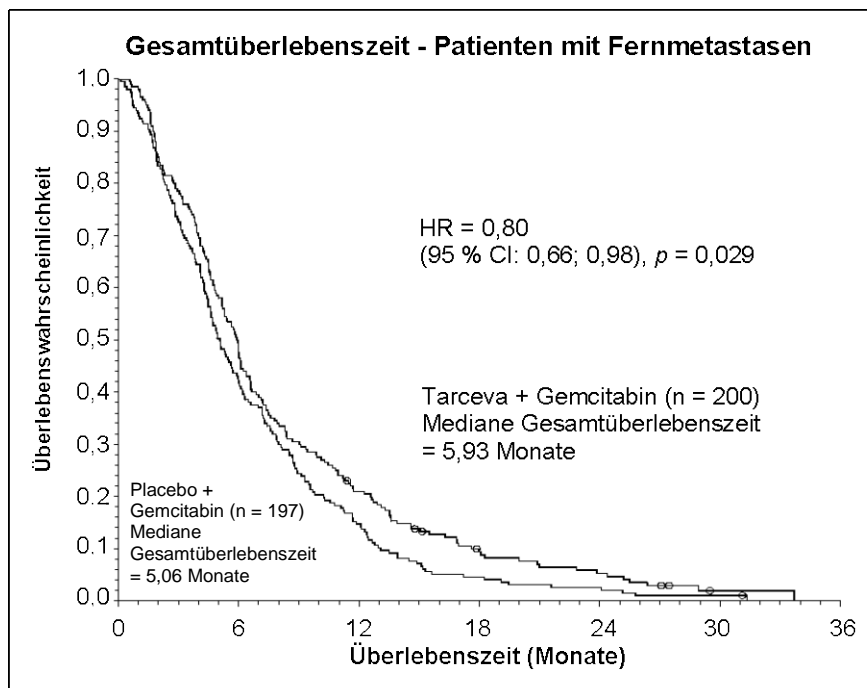
Die Ausgangsdaten zu den demographischen Merkmalen und den Krankheitsmerkmalen der Patienten waren zwischen den beiden Behandlungsgruppen, 100 mg Tarceva plus Gemcitabin oder Placebo plus Gemcitabin, ähnlich - mit Ausnahme eines etwas höheren Anteils weiblicher Patienten im Erlotinib/Gemcitabin-Behandlungsarm als im Placebo/Gemcitabin-Behandlungsarm:

Ausgangswerte	Tarceva	Placebo
Anteil Frauen	51 %	44 %
ECOG-Performance-Status (PS)-Ausgangswert = 0	31 %	32 %
ECOG-Performance-Status (PS)-Ausgangswert = 1	51 %	51 %
ECOG-Performance-Status (PS)-Ausgangswert = 2	17 %	17 %
Metastasierende Erkrankung als initiale Manifestation	77 %	76 %

Die Überlebenszeit wurde in der *intent-to-treat* Population auf Basis der Follow-Up Überlebensdaten untersucht. Die Ergebnisse sind in der nachfolgenden Tabelle aufgelistet (die Ergebnisse der Patientengruppen mit metastasierter oder lokal fortgeschrittener Erkrankung stammen von einer explorativen Subgruppenanalyse).

Ergebnis	Tarceva (Monate)	Placebo (Monate)	Differenz (Monate)	Differenz CI	HR	CI von HR	p-Wert
Gesamtpopulation							
Mediane Gesamtüberlebenszeit	6,4	6,0	0,41	-0,54 - 1,64	0,82	0,69 - 0,98	0,028
Mittlere Gesamtüberlebenszeit	8,8	7,6	1,16	-0,05 - 2,34			
Population mit metastasierter Erkrankung							
Mediane Gesamtüberlebenszeit	5,9	5,1	0,87	-0,26 - 1,56	0,80	0,66 - 0,98	0,029
Mittlere Gesamtüberlebenszeit	8,1	6,7	1,43	0,17 - 2,66			
Population mit lokal fortgeschrittener Erkrankung							
Mediane Gesamtüberlebenszeit	8,5	8,2	0,36	-2,43 - 2,96	0,93	0,65 - 1,35	0,713
Mittlere Gesamtüberlebenszeit	10,7	10,5	0,19	-2,43 - 2,69			





Eine Post-hoc-Analyse zeigte, dass Patienten mit einem günstigen klinischen Bild bei Initialdiagnose (geringe Schmerzintensität, gute Lebensqualität und guter Performance-Status) einen größeren Nutzen aus der Behandlung mit Tarceva ziehen können. Der Nutzen begründet sich hauptsächlich auf einer geringen Schmerzintensität.

In einer Post-hoc-Analyse zeigten Patienten, die mit Tarceva behandelt wurden, eine längere Gesamtüberlebenszeit, wenn sie einen Ausschlag (Rash) entwickelten als wenn sie keinen Ausschlag (Rash) entwickelten (mediane Gesamtüberlebenszeit 7,2 Monate gegenüber 5 Monate, Risikoverhältnis 0,61).

90 % der Patienten, die mit Tarceva behandelt wurden, entwickelten innerhalb der ersten 44 Tage einen Ausschlag (Rash). Die mediane Zeitspanne bis zum Auftreten eines Ausschlags (Rash) betrug 10 Tage.

Kinder und Jugendliche

Die Europäische Arzneimittel-Agentur hat Tarceva eine Freistellung von der Verpflichtung zur Vorlage von Ergebnissen zu Studien in allen pädiatrischen Altersklassen in den Anwendungsgebieten Nicht-kleinzelliges Lungenkarzinom und Pankreaskarzinom gewährt (siehe Abschnitt 4.2 bzgl. Informationen zur Anwendung bei Kindern und Jugendlichen).

5.2 Pharmakokinetische Eigenschaften

Resorption

Nach oraler Gabe werden die maximalen Plasmakonzentrationen von Erlotinib nach etwa 4 Stunden erreicht. Im Rahmen einer Studie mit gesunden Probanden lag die geschätzte absolute Bioverfügbarkeit bei 59 %. Die Exposition nach oraler Gabe kann bei gleichzeitiger Nahrungsaufnahme erhöht sein.

Verteilung

Erlotinib hat ein scheinbares Verteilungsvolumen von durchschnittlich 232 l und diffundiert in menschliches Tumorgewebe. In einer Studie mit 4 Patienten (3 mit nicht-kleinzelligem Lungenkarzinom [NSCLC] und 1 Patient mit Kehlkopfkarzinom), die täglich 150 mg Tarceva oral erhielten, wurden in Tumorgewebeproben, die am Tag 9 der Therapie chirurgisch entnommen worden waren, Konzentrationen von Erlotinib gemessen, die sich auf durchschnittlich 1.185 ng/g Gewebe beliefen. Dieser Wert entspricht einem Gesamtdurchschnittswert von 63 % (Streubreite 5 % - 161 %) der beobachteten maximalen Plasmakonzentrationen im Steady State. Die aktiven Hauptmetaboliten

lagen im Tumor in Konzentrationen von durchschnittlich 160 ng/g Gewebe vor, was einem Gesamtdurchschnittswert von 113 % (Streubreite 88 % - 130 %) der beobachteten maximalen Plasmakonzentrationen im Fließgleichgewicht entspricht. Die Plasmaproteinbindung beträgt etwa 95 %. Erlotinib bindet an Serumalbumin und an α_1 -saures Glykoprotein.

Biotransformation

Erlotinib wird beim Menschen in der Leber durch die hepatischen Cytochrome, hauptsächlich CYP3A4 und in geringerem Umfang CYP1A2, metabolisiert. Extrahepatischer Metabolismus durch CYP3A4 im Darm, durch CYP1A1 in der Lunge und durch CYP1B1 im Tumorgewebe kann möglicherweise ebenfalls zur metabolischen Clearance von Erlotinib beitragen.

Drei Hauptstoffwechselwege wurden identifiziert: 1) O-Demethylierung einer oder beider Seitenketten, gefolgt von der Oxidation zu den Carbonsäuren; 2) Oxidation des Acetylenanteils, gefolgt von der Hydrolyse zur Aryl-Carbonsäure sowie 3) aromatische Hydroxylierung des Phenyl-Acetylenanteils. Die durch O-Demethylierung einer Seitenkette gebildeten Hauptmetaboliten von Erlotinib OSI-420 und OSI-413 wiesen in präklinischen *In-vitro*-Studien sowie in Tumormodellen *in vivo* eine vergleichbare Wirksamkeit auf wie Erlotinib. Sie liegen im Plasma in Konzentrationen vor, die < 10 % von Erlotinib ausmachen und besitzen eine ähnliche Pharmakokinetik wie Erlotinib.

Elimination

Erlotinib wird hauptsächlich in Form der Metaboliten über den Fäzes ausgeschieden (> 90 %), auf die renale Elimination entfällt nur ein kleiner Anteil (ca. 9 %) der oralen Dosis. Weniger als 2 % der oral gegebenen Dosis wird als Ausgangssubstanz ausgeschieden. Eine Untersuchung zur Populationspharmakokinetik bei 591 Patienten, die Tarceva als Monotherapie erhielten, ergab eine durchschnittliche scheinbare Clearance von 4,47 l/h bei einer medianen Halbwertszeit von 36,2 Stunden. Daher ist mit einer Zeitspanne von ca. 7 - 8 Tagen zu rechnen, bis sich Plasmakonzentrationen im Steady State einstellen.

Pharmakokinetik in besonderen klinischen Situationen

Basierend auf einer Untersuchung der Populationspharmakokinetik, wurde keine klinisch signifikante Beziehung zwischen der prognostizierten scheinbaren Clearance und dem Alter, Körpergewicht, Geschlecht und ethnischer Zugehörigkeit des Patienten festgestellt. Patientenspezifische Faktoren, die mit der Pharmakokinetik von Erlotinib korrelieren, sind Gesamtbilirubin im Serum, α_1 -saures Glykoprotein (AGP) sowie gegenwärtige Rauchgewohnheiten. Erhöhte Serumkonzentrationen des Gesamtbilirubins sowie erhöhte AGP-Konzentrationen waren mit einer verminderten Clearancerate von Erlotinib verbunden. Die klinische Relevanz dieses Unterschiedes ist unklar. Jedoch war bei Rauchern die Erlotinib-Clearance erhöht. Dies wurde in einer pharmakokinetischen Studie mit nicht rauchenden und rauchenden gesunden Probanden, die eine Einzeldosis von 150 mg Erlotinib oral erhielten, bestätigt. Das geometrische Mittel der C_{max} betrug 1.056 ng/ml bei den Nichtrauchern und 689 ng/ml bei den Rauchern, bei einem mittleren Verhältnis von Rauchern zu Nichtrauchern von 65,2 % (95 % CI: 44,3 zu 95,9, $p = 0,031$). Das geometrische Mittel der $AUC_{0-\infty}$ betrug 18.726 ng•h/ml bei den Nichtrauchern und 6.718 ng•h/ml bei den Rauchern, bei einem mittleren Verhältnis von 35,9 % (95 % CI: 23,7 zu 54,3, $p < 0,0001$). Das geometrische Mittel der C_{24h} betrug 288 ng/ml bei den Nichtrauchern und 34,8 ng/ml bei den Rauchern, bei einem mittleren Verhältnis von 12,1 % (95 % CI: 4,82 zu 30,2, $p = 0,0001$).

In der zulassungsrelevanten Phase-III-NSCLC-Studie erreichten Raucher eine minimale Plasmakonzentration im Steady State von Erlotinib von 0,65 μ g/ml ($n = 16$). Dies war ungefähr zweimal weniger als bei ehemaligen Rauchern oder bei Patienten, die nie geraucht haben (1,28 μ g/ml, $n = 108$). Dieser Effekt war begleitet von einem 24%igen Anstieg der scheinbaren Plasmaclearance von Erlotinib. In einer Phase-I-Dosiseskalationsstudie bei Patienten mit NSCLC, die während der Studie rauchten, zeigten die Untersuchungen zur Pharmakokinetik im Steady State einen zur Dosis proportionalen Anstieg der Exposition gegenüber Erlotinib, wenn die Dosis von Tarceva von 150 mg auf die maximal verträgliche Dosis von 300 mg gesteigert wurde. Die minimale Plasmakonzentration im Steady State betrug in dieser Studie bei Rauchern bei einer Dosierung von 300 mg 1,22 μ g/ml ($n = 17$).

Aufgrund der Ergebnisse aus pharmakokinetischen Studien sollte Rauchern geraten werden, während der Behandlung mit Tarceva das Rauchen einzustellen, da die Plasmakonzentrationen sonst reduziert sein könnten.

Basierend auf einer Untersuchung der Populationspharmakokinetik scheint durch die Anwesenheit eines Opioids die Exposition um etwa 11 % erhöht zu sein.

In einer zweiten Untersuchung der Populationspharmakokinetik wurden Erlotinib-Daten von 204 Patienten mit Pankreaskarzinom ausgewertet, die Erlotinib plus Gemcitabin erhielten. Diese Untersuchung zeigte, dass die Kovarianten, die die Erlotinib-Clearance bei Patienten aus der Pankreasstudie betrafen, denen sehr ähnlich waren, die bei der vorherigen pharmakokinetischen Studie mit der Monotherapie festgestellt worden waren. Es wurden keine neuen kovarianten Effekte identifiziert. Die gleichzeitige Anwendung von Gemcitabin hatte keinen Einfluss auf die Plasmaclearance von Erlotinib.

Kinder und Jugendliche

Es sind keine speziellen Studien bei pädiatrischen Patienten durchgeführt worden.

Ältere Patienten

Es sind keine speziellen Studien bei älteren Patienten durchgeführt worden.

Leberfunktionsstörung

Erlotinib wird hauptsächlich über die Leber eliminiert. Bei Patienten mit soliden Tumoren und mit mäßiger Leberfunktionsstörung (Child-Pugh-Werte 7 - 9) war der geometrische Mittelwert der AUC_{0-t} 27.000 ng•h/ml und der geometrische Mittelwert der C_{max} 805 ng/ml gegenüber 29.300 ng•h/ml bzw. 1.090 ng/ml bei Patienten mit normaler Leberfunktion einschließlich Patienten mit einem primären Leberzellkarzinom oder Lebermetastasen. Obwohl die C_{max} bei Patienten mit mäßiger Leberfunktionsstörung statistisch signifikant geringer war, wird der Unterschied als nicht klinisch relevant betrachtet. Es liegen keine Daten über den Einfluss von schweren Leberfunktionsstörungen auf die Pharmakokinetik von Erlotinib vor. In Untersuchungen zur Populationspharmakokinetik waren erhöhte Serumkonzentrationen des Gesamtbilirubins mit einer verlangsamten Clearancerate von Erlotinib verbunden.

Nierenfunktionsstörung

Erlotinib und seine Metaboliten werden nicht in nennenswertem Umfang über die Nieren eliminiert. Weniger als 9 % einer Einzeldosis werden mit dem Urin ausgeschieden. In Untersuchungen der Populationspharmakokinetik wurde keine signifikante Beziehung zwischen der Clearance von Erlotinib und der Clearance von Kreatinin beobachtet, es liegen jedoch keine Daten von Patienten mit einer Kreatinin-Clearance < 15 ml/min vor.

5.3 Präklinische Daten zur Sicherheit

Zu den Folgen der chronischen Gabe, die bei mindestens einer Tierspezies oder in mindestens einer Studie beobachtet worden sind, gehören: Auswirkungen auf die Hornhaut (Atrophie, Ulzeration), Haut (Follikeldegeneration und -entzündung, Rötung und Haarausfall), Ovarien (Atrophie), Leber (Lebernekrose), Nieren (renale Papillennekrose, Tubulusdilataion) sowie auf den Magen-Darm-Trakt (verzögerte Magenentleerung und Durchfall). Die Erythrozytenparameter waren erniedrigt, während bei den Leukozyten – insbesondere den Neutrophilen – eine Zunahme verzeichnet wurde. Es wurden behandlungsbedingte Erhöhungen der ALT-, AST- und der Bilirubinwerte festgestellt. Diese Befunde wurden bei Expositionen beobachtet, die deutlich unterhalb der klinisch relevanten Exposition lagen.

Aufgrund der Wirkungsweise hat Erlotinib ein teratogenes Potenzial. Daten aus Untersuchungen zur Reproduktionstoxizität bei Ratten und Kaninchen zeigten in Dosen, die sich nahe an der maximal verträglichen Dosis bewegten und/oder für das Muttertier toxisch waren, eine Reproduktionstoxizität (Embryotoxizität bei Ratten, Resorption des Embryos und Fetotoxizität bei Kaninchen) und eine Entwicklungstoxizität (verringertes Wachstum der Jungtiere und verringertes Überleben bei Ratten),

zeigten aber keine teratogenen Wirkungen und keine Beeinträchtigung der Fruchtbarkeit. Diese Ergebnisse wurden bei klinisch relevanten Expositionen beobachtet.

Erlotinib wurde in konventionellen Genotoxizitätsstudien negativ getestet. Zweijährige Karzinogenitätsstudien mit Erlotinib an Ratten und Mäusen waren bis zu Expositionen, die oberhalb der therapeutischen Exposition beim Menschen lagen (bis zu 2-fach beziehungsweise 10-fach höher, bezogen auf C_{\max} und/oder AUC), negativ.

Eine leichte phototoxische Hautreaktion wurde bei Ratten nach UV-Bestrahlung beobachtet.

6. PHARMAZEUTISCHE ANGABEN

6.1 Liste der sonstigen Bestandteile

Tablettenkern

Lactose-Monohydrat

Mikrokristalline Cellulose (E 460)

Carboxymethylstärke-Natrium (Typ A) (Ph.Eur.)

Natriumdodecylsulfat

Magnesiumstearat (Ph.Eur.) (E 470b)

Filmüberzug

Hyprolose (E 463)

Titandioxid (E 171)

Macrogol (400)

Hypromellose (E 464)

6.2 Inkompatibilitäten

Nicht zutreffend.

6.3 Dauer der Haltbarkeit

4 Jahre.

6.4 Besondere Vorsichtsmaßnahmen für die Aufbewahrung

Für dieses Arzneimittel sind keine besonderen Lagerungsbedingungen erforderlich.

6.5 Art und Inhalt des Behältnisses

PVC-Blister mit Aluminiumfolie beschichtet, mit 30 Tabletten.

6.6 Besondere Vorsichtsmaßnahmen für die Beseitigung

Keine besonderen Anforderungen für die Beseitigung.

Nicht verwendetes Arzneimittel oder Abfallmaterial ist entsprechend den nationalen Anforderungen zu beseitigen.

7. INHABER DER ZULASSUNG

Roche Registration GmbH

Emil-Barell-Strasse 1

79639 Grenzach-Wyhlen

Deutschland

8. ZULASSUNGSNUMMER(N)

EU/1/05/311/001

EU/1/05/311/002

EU/1/05/311/003

9. DATUM DER ERTEILUNG DER ZULASSUNG/VERLÄNGERUNG DER ZULASSUNG

Datum der Erteilung der Zulassung: 19. September 2005

Datum der letzten Verlängerung der Zulassung: 2. Juli 2010

10. STAND DER INFORMATION

Ausführliche Informationen zu diesem Arzneimittel sind auf den Internetseiten der Europäischen Arzneimittel-Agentur <http://www.ema.europa.eu> verfügbar.

ANHANG II

- A. HERSTELLER, DER FÜR DIE CHARGENFREIGABE VERANTWORTLICH IST**
- B. BEDINGUNGEN ODER EINSCHRÄNKUNGEN FÜR DIE ABGABE UND DEN GEBRAUCH**
- C. SONSTIGE BEDINGUNGEN UND AUFLAGEN DER GENEHMIGUNG FÜR DAS INVERKEHRBRINGEN**
- D. BEDINGUNGEN ODER EINSCHRÄNKUNGEN FÜR DIE SICHERE UND WIRKSAME ANWENDUNG DES ARZNEIMITTELS**

A. HERSTELLER, DER FÜR DIE CHARGENFREIGABE VERANTWORTLICH IST

Name und Anschrift des Herstellers, der für die Chargenfreigabe verantwortlich ist

Roche Pharma AG
Emil-Barell-Strasse 1
D-79639 Grenzach-Wyhlen
Deutschland

B. BEDINGUNGEN ODER EINSCHRÄNKUNGEN FÜR DIE ABGABE UND DEN GEBRAUCH

Arzneimittel auf eingeschränkte ärztliche Verschreibung (siehe Anhang I: Zusammenfassung der Merkmale des Arzneimittels, Abschnitt 4.2).

C. SONSTIGE BEDINGUNGEN UND AUFLAGEN DER GENEHMIGUNG FÜR DAS INVERKEHRBRINGEN

· Regelmäßig aktualisierte Unbedenklichkeitsberichte

Die Anforderungen an die Einreichung von regelmäßig aktualisierten Unbedenklichkeitsberichten für dieses Arzneimittel sind in der nach Artikel 107 c Absatz 7 der Richtlinie 2001/83/EG vorgesehenen und im europäischen Internetportal für Arzneimittel veröffentlichten Liste der in der Union festgelegten Stichtage (EURD-Liste) - und allen künftigen Aktualisierungen - festgelegt.

D. BEDINGUNGEN ODER EINSCHRÄNKUNGEN FÜR DIE SICHERE UND WIRKSAME ANWENDUNG DES ARZNEIMITTELS

· Risikomanagement-Plan (RMP)

Der Inhaber der Genehmigung für das Inverkehrbringen führt die notwendigen, im vereinbarten RMP beschriebenen und in Modul 1.8.2 der Zulassung dargelegten Pharmakovigilanzaktivitäten und Maßnahmen sowie alle künftigen vereinbarten Aktualisierungen des RMP durch.

Ein aktualisierter RMP ist einzureichen:

- nach Aufforderung durch die Europäische Arzneimittel-Agentur;
- jedes Mal wenn das Risikomanagement-System geändert wird, insbesondere infolge neuer eingegangener Informationen, die zu einer wesentlichen Änderung des Nutzen-Risiko-Verhältnisses führen können oder infolge des Erreichens eines wichtigen Meilensteins (in Bezug auf Pharmakovigilanz oder Risikominimierung).

· Zusätzliche Maßnahmen zur Risikominimierung

Der Zulassungsinhaber muss sicherstellen, dass in jedem Mitgliedsstaat, in dem Tarceva in den Verkehr gebracht wird und in dem Schulungsmaterial zur Verbreitung von der nationalen Behörde genehmigt wurde, alle Angehörigen der Heilberufe, die Tarceva verschreiben könnten, das Schulungsmaterial für Angehörige der Heilberufe erhalten bzw. auf dieses zugreifen können. Dieses enthält die folgenden Kernaussagen:

- Information zu Inzidenz und Risikofaktoren für interstitielle Lungenerkrankung (ILD)-artige Ereignisse bei Patienten, die mit Tarceva behandelt werden;
- nähere Angaben zum Management des ILD-Risikos.

Der Zulassungsinhaber soll den Inhalt und das Format des Schulungsmaterials und einen Kommunikationsplan mit der nationalen Behörde des Mitgliedsstaates abstimmen.

ANHANG III
ETIKETTIERUNG UND PACKUNGSBEILAGE

A. ETIKETTIERUNG

ANGABEN AUF DER ÄUSSEREN UMHÜLLUNG

FALTSCHACHTEL

1. BEZEICHNUNG DES ARZNEIMITTELS

Tarceva 25 mg Filmtabletten
Erlotinib

2. WIRKSROFF(E)

Jede Filmtablette enthält 25 mg Erlotinib (als Erlotinibhydrochlorid).

3. SONSTIGE BESTANDTEILE

Enthält Lactose-Monohydrat. Packungsbeilage beachten.

4. DARREICHUNGSFORM UND INHALT

30 Filmtabletten

5. HINWEISE ZUR UND ART(EN) DER ANWENDUNG

Zum Einnehmen
Packungsbeilage beachten

6. WARNHINWEIS, DASS DAS ARZNEIMITTEL FÜR KINDER UNZUGÄNGLICH AUFZUBEWAHREN IST

Arzneimittel für Kinder unzugänglich aufbewahren

7. WEITERE WARNHINWEISE, FALLS ERFORDERLICH

8. VERFALLDATUM

Verwendbar bis

9. BESONDERE VORSICHTSMASSNAHMEN FÜR DIE AUFBEWAHRUNG

10. GEGEBENENFALLS BESONDERE VORSICHTSMASSNAHMEN FÜR DIE BESEITIGUNG VON NICHT VERWENDETEM ARZNEIMITTEL ODER DAVON STAMMENDEN ABFALLMATERIALIEN

11. NAME UND ANSCHRIFT DES PHARMAZEUTISCHEN UNTERNEHMERS

Roche Registration GmbH
Emil-Barell-Strasse 1
79639 Grenzach-Wyhlen
Deutschland

12. ZULASSUNGSNUMMER(N)

EU/1/05/311/001

13. CHARGENBEZEICHNUNG

Ch.-B.:

14. VERKAUFSABGRENZUNG

Verschreibungspflichtig

15. HINWEISE FÜR DEN GEBRAUCH

16. ANGABEN IN BLINDENSCHRIFT

tarceva 25 mg

17. INDIVIDUELLES ERKENNUNGSMERKMAL – 2D-BARCODE

2D-Barcode mit individuellem Erkennungsmerkmal.

18. INDIVIDUELLES ERKENNUNGSMERKMAL – VOM MENSCHEN LESBARES FORMAT

PC:
SN:
NN:

MINDESTANGABEN AUF BLISTERPACKUNGEN ODER FOLIENSTREIFEN

BLISTER

1. BEZEICHNUNG DES ARZNEIMITTELS

Tarceva 25 mg Filmtabletten
Erlotinib

2. NAME DES PHARMAZEUTISCHEN UNTERNEHMERS

Roche Registration GmbH.

3. VERFALLDATUM

EXP

4. CHARGENBEZEICHNUNG

Lot

5. WEITERE ANGABEN

ANGABEN AUF DER ÄUSSEREN UMHÜLLUNG

FALTSCHACHTEL

1. BEZEICHNUNG DES ARZNEIMITTELS

Tarceva 100 mg Filmtabletten
Erlotinib

2. WIRKSTOFF(E)

Jede Filmtablette enthält 100 mg Erlotinib (als Erlotinibhydrochlorid).

3. SONSTIGE BESTANDTEILE

Enthält Lactose-Monohydrat. Packungsbeilage beachten.

4. DARREICHUNGSFORM UND INHALT

30 Filmtabletten

5. HINWEISE ZUR UND ART(EN) DER ANWENDUNG

Zum Einnehmen
Packungsbeilage beachten

6. WARNHINWEIS, DASS DAS ARZNEIMITTEL FÜR KINDER UNZUGÄNGLICH AUFZUBEWAHREN IST

Arzneimittel für Kinder unzugänglich aufbewahren

7. WEITERE WARNHINWEISE, FALLS ERFORDERLICH

8. VERFALLDATUM

Verwendbar bis

9. BESONDERE VORSICHTSMASSNAHMEN FÜR DIE AUFBEWAHRUNG

10. GEGEBENENFALLS BESONDERE VORSICHTSMASSNAHMEN FÜR DIE BESEITIGUNG VON NICHT VERWENDETEM ARZNEIMITTEL ODER DAVON STAMMENDEN ABFALLMATERIALIEN

11. NAME UND ANSCHRIFT DES PHARMAZEUTISCHEN UNTERNEHMERS

Roche Registration GmbH
Emil-Barell-Strasse 1
79639 Grenzach-Wyhlen
Deutschland

12. ZULASSUNGSNUMMER(N)

EU/1/05/311/002

13. CHARGENBEZEICHNUNG

Ch.-B.:

14. VERKAUFSABGRENZUNG

Verschreibungspflichtig

15. HINWEISE FÜR DEN GEBRAUCH

16. ANGABEN IN BLINDENSCHRIFT

tarceva 100 mg

17. INDIVIDUELLES ERKENNUNGSMERKMAL – 2D-BARCODE

2D-Barcode mit individuellem Erkennungsmerkmal.

18. INDIVIDUELLES ERKENNUNGSMERKMAL – VOM MENSCHEN LESBARES FORMAT

PC:
SN:
NN:

MINDESTANGABEN AUF BLISTERPACKUNGEN ODER FOLIENSTREIFEN

BLISTER

1. BEZEICHNUNG DES ARZNEIMITTELS

Tarceva 100 mg Filmtabletten
Erlotinib

2. NAME DES PHARMAZEUTISCHEN UNTERNEHMERS

Roche Registration GmbH.

3. VERFALLDATUM

EXP

4. CHARGENBEZEICHNUNG

Lot

5. WEITERE ANGABEN

ANGABEN AUF DER ÄUSSEREN UMHÜLLUNG

FALTSCHACHTEL

1. BEZEICHNUNG DES ARZNEIMITTELS

Tarceva 150 mg Filmtabletten
Erlotinib

2. WIRKSTOFF(E)

Jede Filmtablette enthält 150 mg Erlotinib (als Erlotinibhydrochlorid).

3. SONSTIGE BESTANDTEILE

Enthält Lactose-Monohydrat. Packungsbeilage beachten.

4. DARREICHUNGSFORM UND INHALT

30 Filmtabletten

5. HINWEISE ZUR UND ART(EN) DER ANWENDUNG

Zum Einnehmen
Packungsbeilage beachten

6. WARNHINWEIS, DASS DAS ARZNEIMITTEL FÜR KINDER UNZUGÄNGLICH AUFZUBEWAHREN IST

Arzneimittel für Kinder unzugänglich aufbewahren

7. WEITERE WARNHINWEISE, FALLS ERFORDERLICH

8. VERFALLDATUM

Verwendbar bis

9. BESONDERE VORSICHTSMASSNAHMEN FÜR DIE AUFBEWAHRUNG

10. GEGEBENENFALLS BESONDERE VORSICHTSMASSNAHMEN FÜR DIE BESEITIGUNG VON NICHT VERWENDETEM ARZNEIMITTEL ODER DAVON STAMMENDEN ABFALLMATERIALIEN

11. NAME UND ANSCHRIFT DES PHARMAZEUTISCHEN UNTERNEHMERS

Roche Registration GmbH
Emil-Barell-Strasse 1
79639 Grenzach-Wyhlen
Deutschland

12. ZULASSUNGSNUMMER(N)

EU/1/05/311/003

13. CHARGENBEZEICHNUNG

Ch.-B.:

14. VERKAUFSABGRENZUNG

Verschreibungspflichtig

15. HINWEISE FÜR DEN GEBRAUCH

16. ANGABEN IN BLINDENSCHRIFT

tarceva 150 mg

17. INDIVIDUELLES ERKENNUNGSMERKMAL – 2D-BARCODE

2D-Barcode mit individuellem Erkennungsmerkmal.

18. INDIVIDUELLES ERKENNUNGSMERKMAL – VOM MENSCHEN LESBARES FORMAT

PC:
SN:
NN:

MINDESTANGABEN AUF BLISTERPACKUNGEN ODER FOLIENSTREIFEN

BLISTER

1. BEZEICHNUNG DES ARZNEIMITTELS

Tarceva 150 mg Filmtabletten
Erlotinib

2. NAME DES PHARMAZEUTISCHEN UNTERNEHMERS

Roche Registration GmbH.

3. VERFALLDATUM

EXP

4. CHARGENBEZEICHNUNG

Lot

5. WEITERE ANGABEN

B. PACKUNGSBEILAGE

Gebrauchsinformation: Information für Anwender

Tarceva 25 mg Filmtabletten Tarceva 100 mg Filmtabletten Tarceva 150 mg Filmtabletten Erlotinib

Lesen Sie die gesamte Packungsbeilage sorgfältig durch, bevor Sie mit der Einnahme dieses Arzneimittels beginnen, denn sie enthält wichtige Informationen.

- Heben Sie die Packungsbeilage auf. Vielleicht möchten Sie diese später nochmals lesen.
- Wenn Sie weitere Fragen haben, wenden Sie sich an Ihren Arzt oder Apotheker.
- Dieses Arzneimittel wurde Ihnen persönlich verschrieben. Geben Sie es nicht an Dritte weiter. Es kann anderen Menschen schaden, auch wenn diese dieselben Beschwerden haben wie Sie.
- Wenn Sie Nebenwirkungen bemerken, wenden Sie sich an Ihren Arzt oder Apotheker. Dies gilt auch für Nebenwirkungen, die nicht in dieser Packungsbeilage angegeben sind. Siehe Abschnitt 4.

Was in dieser Packungsbeilage steht

1. Was ist Tarceva und wofür wird es angewendet?
2. Was sollten Sie vor der Einnahme von Tarceva beachten?
3. Wie ist Tarceva einzunehmen?
4. Welche Nebenwirkungen sind möglich?
5. Wie ist Tarceva aufzubewahren?
6. Inhalt der Packung und weitere Informationen

1. Was ist Tarceva und wofür wird es angewendet?

Tarceva enthält den Wirkstoff Erlotinib. Tarceva ist ein Arzneimittel, das zur Behandlung von Krebs eingesetzt wird, indem es die Aktivität eines Proteins, des sogenannten epidermalen Wachstumsfaktor-Rezeptors (EGFR), hemmt. Man weiß, dass dieses Protein am Wachstum und an der Streuung von Krebszellen beteiligt ist.

Tarceva ist bei Erwachsenen indiziert. Dieses Arzneimittel kann Ihnen verschrieben werden, wenn Sie an nicht-kleinzelligem Lungenkrebs im fortgeschrittenen Stadium leiden. Es kann als initiale Behandlung verschrieben werden oder als Behandlung, wenn Ihre Krankheit nach einer initialen Chemotherapie so gut wie unverändert geblieben ist, vorausgesetzt Ihre Krebszellen weisen bestimmte EGFR-Mutationen auf. Es kann auch verschrieben werden, wenn sich die Krankheit mit einer vorangegangenen Chemotherapie nicht stoppen ließ.

Dieses Arzneimittel kann Ihnen auch in Kombination mit einem anderen Arzneimittel namens Gemcitabin verschrieben werden, wenn Sie an Pankreaskrebs im metastasierten Stadium leiden.

2. Was sollten Sie vor der Einnahme von Tarceva beachten?

Tarceva darf nicht eingenommen werden,

- wenn Sie allergisch gegen Erlotinib oder einen der in Abschnitt 6. genannten sonstigen Bestandteile dieses Arzneimittels sind.

Warnhinweise und Vorsichtsmaßnahmen

- falls Sie gleichzeitig andere Arzneimittel einnehmen, die die Konzentration von Erlotinib in Ihrem Blut erhöhen oder erniedrigen oder dessen Wirkung beeinflussen können (z.B. Arzneimittel zur Behandlung von Pilzkrankungen wie Ketoconazol, Proteasehemmer, Erythromycin, Clarithromycin, Phenytoin, Carbamazepin, Barbiturate, Rifampicin, Ciprofloxacin, Omeprazol, Ranitidin, Johanniskraut oder Proteasominhibitoren), sprechen Sie mit Ihrem Arzt. In einigen Fällen können diese Arzneimittel die Wirksamkeit von Tarceva erniedrigen oder die Nebenwirkungen von Tarceva verstärken, weshalb Ihr Arzt die Behandlung eventuell anpassen muss. Möglicherweise wird Ihr Arzt es vermeiden, Sie während der Einnahme von Tarceva mit diesen Arzneimitteln zu behandeln.
- falls Sie Antikoagulanzen einnehmen (Arzneimittel wie z.B. Warfarin, die helfen, Thrombosen oder Blutgerinnsel zu verhindern), kann Tarceva die Blutungsneigung verstärken. Sprechen Sie mit Ihrem Arzt. Dieser muss regelmäßig bestimmte Blutkontrollen durchführen.
- falls Sie Statine einnehmen (Arzneimittel zur Senkung der Cholesterinwerte im Blut), kann Tarceva das Risiko von muskulären Problemen, die durch Statine verursacht werden können, erhöhen. In seltenen Fällen kann dies zu einem schwerwiegenden Muskelabbau (Rhabdomyolyse) führen, der wiederum zu einem Nierenversagen führt, sprechen Sie mit Ihrem Arzt.
- falls Sie Kontaktlinsen tragen und/oder in der Vergangenheit Augenprobleme hatten, wie z.B. sehr trockene Augen, eine Entzündung des vorderen Teils des Auges (der Hornhaut) oder Geschwüre, die den vorderen Teil des Auges betreffen, informieren Sie Ihren Arzt.

Siehe hierzu auch nachstehend „Einnahme von Tarceva zusammen mit anderen Arzneimitteln“.

Benachrichtigen Sie Ihren Arzt,

- wenn Sie plötzlich Atemschwierigkeiten bekommen, die mit Husten oder Fieber verbunden sind. Es könnte sein, dass Ihnen Ihr Arzt andere Arzneimittel verordnen und die Behandlung mit Tarceva unterbrechen muss;
- falls Sie an Durchfall leiden; Ihr Arzt wird Ihnen möglicherweise ein Mittel zur Behandlung des Durchfalls verordnen (z.B. Loperamid);
- sofort, falls Sie an schwerem oder anhaltendem Durchfall, an Übelkeit, Appetitlosigkeit oder Erbrechen leiden; Ihr Arzt wird die Behandlung mit Tarceva möglicherweise unterbrechen und Sie möglicherweise im Krankenhaus behandeln;
- wenn Sie starke Schmerzen im Bauchraum haben, Sie starke Blasenbildung auf der Haut bemerken oder sich Ihre Haut stark schält. Ihr Arzt wird die Behandlung möglicherweise unterbrechen oder beenden;
- falls bei Ihnen eine akute oder sich verschlimmernde Rötung der Augen, Augenschmerzen, erhöhter Tränenfluss, Verschwommensehen und/oder Lichtempfindlichkeit auftreten, informieren Sie bitte umgehend Ihren Arzt oder das medizinische Fachpersonal, da Sie möglicherweise eine sofortige Behandlung benötigen (siehe unten „Welche Nebenwirkungen sind möglich?“).
- falls Sie zusätzlich Statine einnehmen und unerklärliche Muskelschmerzen, Berührungsschmerzen, Schwäche oder Krämpfe bekommen. Ihr Arzt wird die Behandlung möglicherweise unterbrechen oder beenden.

Siehe hierzu auch Abschnitt 4 „Welche Nebenwirkungen sind möglich?“.

Leber- oder Nierenfunktionsstörung

Es ist nicht bekannt, ob Tarceva eine andere Wirkung hat, wenn Ihre Leber oder Ihre Nieren nicht normal arbeiten. Die Behandlung mit diesem Arzneimittel wird nicht empfohlen, wenn Sie unter einer schweren Leberfunktionsstörung oder einer schweren Nierenfunktionsstörung leiden.

Glucuronidierungsstörung wie Gilbert-Syndrom

Falls Sie unter einer Glucuronidierungsstörung leiden wie beim Gilbert-Syndrom, muss Ihr Arzt Sie mit Vorsicht behandeln.

Rauchen

Es wird geraten, während der Behandlung mit Tarceva das Rauchen einzustellen, da das Rauchen die Konzentration Ihres Arzneimittels im Blut vermindern könnte.

Kinder und Jugendliche

Tarceva wurde nicht bei Patienten unter 18 Jahren untersucht. Die Behandlung mit diesem Arzneimittel wird für Kinder und Jugendliche nicht empfohlen.

Einnahme von Tarceva zusammen mit anderen Arzneimitteln

Informieren Sie Ihren Arzt oder Apotheker wenn Sie andere Arzneimittel einnehmen/anwenden, kürzlich andere Arzneimittel eingenommen/angewendet haben oder beabsichtigen andere Arzneimittel einzunehmen.

Einnahme von Tarceva zusammen mit Nahrungsmitteln und Getränken

Nehmen Sie Tarceva nicht zusammen mit Nahrung ein. Siehe auch Abschnitt 3 „Wie ist Tarceva einzunehmen?“.

Schwangerschaft und Stillzeit

Während Ihrer Behandlung mit Tarceva sollten Sie eine Schwangerschaft vermeiden. Wenn Sie schwanger werden könnten, muss während der Behandlung sowie während mindestens zwei Wochen nach Einnahme der letzten Tablette eine geeignete Verhütungsmethode angewendet werden.

Falls Sie während der Behandlung mit Tarceva schwanger werden, benachrichtigen Sie sofort Ihren Arzt. Er wird entscheiden, ob Sie die Behandlung fortführen sollen.

Während der Behandlung mit Tarceva dürfen Sie nicht stillen.

Wenn Sie schwanger sind oder stillen, oder wenn Sie vermuten, schwanger zu sein oder beabsichtigen, schwanger zu werden, fragen Sie vor der Einnahme dieses Arzneimittels Ihren Arzt oder Apotheker um Rat.

Verkehrstüchtigkeit und Fähigkeit zum Bedienen von Maschinen

Es wurde nicht untersucht, ob Tarceva mögliche Auswirkungen auf die Verkehrstüchtigkeit oder die Fähigkeit, Maschinen zu bedienen, hat. Es ist aber sehr unwahrscheinlich, dass Ihre Behandlung diese Fähigkeit beeinträchtigt.

Überempfindlichkeit

Tarceva enthält den Zucker Lactose-Monohydrat.

Bitte nehmen Sie Tarceva daher erst nach Rücksprache mit Ihrem Arzt ein, wenn Ihnen bekannt ist, dass Sie unter einer Unverträglichkeit gegenüber bestimmten Zuckern leiden.

3. Wie ist Tarceva einzunehmen?

Nehmen Sie dieses Arzneimittel immer genau nach Absprache mit Ihrem Arzt ein. Fragen Sie bei Ihrem Arzt oder Apotheker nach, wenn Sie sich nicht sicher sind.

Die Tabletten sollten mindestens eine Stunde vor oder zwei Stunden nach einer Mahlzeit eingenommen werden.

Die übliche Dosis ist eine Tablette zu 150 mg täglich, wenn Sie an nicht-kleinzelligem Lungenkrebs leiden.

Die übliche Dosis ist eine Tablette zu 100 mg täglich, wenn Sie an metastasiertem Pankreaskrebs leiden. Tarceva wird in Kombination mit einer Behandlung mit Gemcitabin angewendet.

Ihr Arzt kann Ihre Dosis in Schritten von 50 mg anpassen. Für die verschiedenen Dosierungen ist Tarceva in Stärken von 25 mg, 100 mg oder 150 mg verfügbar.

Wenn Sie eine größere Menge von Tarceva eingenommen haben, als Sie sollten

Benachrichtigen Sie sofort Ihren Arzt oder Apotheker.

Es können stärkere Nebenwirkungen als sonst auftreten, und Ihr Arzt wird Ihre Behandlung möglicherweise unterbrechen.

Wenn Sie die Einnahme von Tarceva vergessen haben

Falls Sie vergessen haben, eine oder mehrere Dosen von Tarceva einzunehmen, benachrichtigen Sie so schnell wie möglich Ihren Arzt oder Apotheker.

Nehmen Sie nicht die doppelte Menge ein, wenn Sie die vorherige Einnahme vergessen haben.

Wenn Sie die Einnahme von Tarceva abbrechen

Es ist wichtig, dass Sie Tarceva täglich einnehmen und so lange, wie Ihr Arzt es Ihnen verordnet hat.

Wenn Sie weitere Fragen zur Anwendung des Arzneimittels haben, wenden Sie sich an Ihren Arzt oder Apotheker.

4. Welche Nebenwirkungen sind möglich?

Wie alle Arzneimittel kann auch dieses Arzneimittel Nebenwirkungen haben, die aber nicht bei jedem auftreten müssen.

Benachrichtigen Sie Ihren Arzt so schnell wie möglich, wenn Sie an einer der unten aufgeführten Nebenwirkungen leiden. In einigen Fällen muss Ihr Arzt möglicherweise Ihre Dosis von Tarceva verringern oder die Behandlung unterbrechen:

- Durchfall und Erbrechen (sehr häufig: kann bei mehr als 1 von 10 Behandelten betreffen). Anhaltende und schwere Formen von Durchfall können zu niedrigen Kaliumwerten im Blut und zu Nierenfunktionsstörung führen, insbesondere wenn Sie gleichzeitig andere Chemotherapie-Behandlungen erhalten. Falls Sie an schwererem oder anhaltendem Durchfall leiden, **benachrichtigen Sie sofort Ihren Arzt**, da er Sie möglicherweise im Krankenhaus behandeln muss.
- Gereizte Augen aufgrund einer Bindehautentzündung/Entzündung der Horn- und Bindehaut des Auges (sehr häufig: kann bei mehr als 1 von 10 Behandelten auftreten) und Hornhautentzündung (häufig: kann bis zu 1 von 10 Behandelten betreffen).
- Form einer Reizung der Lungen - eine sogenannte interstitielle Lungenerkrankung (gelegentlich bei europäischen Patienten; häufig bei japanischen Patienten: kann bei Europäern bis zu 1 von 100 Behandelten und bei Japanern bis zu 1 von 10 Behandelten betreffen). Diese Erkrankung kann auch mit dem natürlichen Verlauf Ihrer Erkrankung zusammenhängen und kann in einigen Fällen tödlich verlaufen. Falls bei Ihnen Symptome wie plötzliche Atemschwierigkeiten, verbunden mit Husten oder Fieber, auftreten, benachrichtigen Sie unverzüglich Ihren Arzt, da Sie an dieser Erkrankung leiden könnten. Ihr Arzt wird unter Umständen beschließen, Ihre Behandlung mit Tarceva abzubrechen.
- Magen-Darm-Perforationen wurden beobachtet (gelegentlich: kann bis zu 1 von 100 Behandelten betreffen). Informieren Sie Ihren Arzt, wenn Sie starke Schmerzen im Bauchraum haben. Informieren Sie Ihren Arzt ebenfalls, wenn Sie in der Vergangenheit ein peptisches Geschwür oder eine Divertikulose hatten, da in diesem Fall das Risiko für eine Magen-Darm-Perforation erhöht sein kann.
- In seltenen Fällen wurde Leberversagen beobachtet (selten: kann bis zu 1 von 1.000 Behandelten betreffen). Wenn Ihre Blutwerte eine schwerwiegende Veränderung Ihrer Leberfunktion anzeigen, muss Ihr Arzt möglicherweise Ihre Behandlung unterbrechen.

Sehr häufige Nebenwirkungen (kann mehr als 1 von 10 Behandelten betreffen):

- Hautausschlag (Rash), der auf sonnenexponierten Hautstellen auftreten oder sich verschlechtern kann. Wenn Sie der Sonne ausgesetzt sind, kann das Tragen von schützender Kleidung und/oder die Verwendung eines Sonnenschutzmittels (z.B. auf mineralischer Basis) angeraten sein.
- Infektionen
- Appetitverlust, Gewichtsverlust
- Depression
- Kopfschmerzen, verändertes Sinnesempfinden auf der Haut oder Taubheit der Gliedmaßen
- Atembeschwerden, Husten
- Übelkeit
- Reizung der Mundschleimhaut
- Magenschmerzen, Verdauungsstörung und Blähungen
- Veränderte Blutwerte für die Leberfunktion
- Juckreiz, trockene Haut und Haarausfall
- Müdigkeit, Fieber, erhöhter Muskeltonus

Häufige Nebenwirkungen (kann bis zu 1 von 10 Behandelten betreffen):

- Nasenbluten
- Magen- oder Darmblutungen
- Entzündliche Reaktionen um den Fingernagel
- Infektionen des Haarfollikels
- Akne
- Rissige Haut
- Verringerte Nierenfunktion (bei Anwendung außerhalb der zugelassenen Indikation in Kombination mit Chemotherapie)

Gelegentliche Nebenwirkungen (kann bis zu 1 von 100 Behandelten betreffen):

- Veränderungen der Wimpern
- Übermäßige Körper- und Gesichtsbehaarung nach männlichem Verteilungsmuster
- Veränderungen der Augenbrauen
- Brüchige und sich ablösende Fingernägel

Seltene Nebenwirkungen (kann bis zu 1 von 1.000 Behandelten betreffen):

- Gerötete oder schmerzende Handinnenflächen oder Fußsohlen (Hand-Fuß-Syndrom)

Sehr seltene Nebenwirkungen (kann bis zu 1 von 10.000 Behandelten betreffen):

- Hornhautgeschwüre oder Hornhautperforationen des Auges
- Starke Blasenbildung auf der Haut oder sich stark schälende Haut (die auf ein Stevens-Johnson-Syndrom hinweisen)
- Entzündung der mittleren Augenhaut (Uveitis)

Meldung von Nebenwirkungen

Wenn Sie Nebenwirkungen bemerken, wenden Sie sich an Ihren Arzt oder Apotheker. Dies gilt auch für Nebenwirkungen, die nicht in dieser Packungsbeilage angegeben sind. Sie können Nebenwirkungen auch direkt über [das in Anhang V aufgeführte nationale Meldesystem](#) anzeigen. Indem Sie Nebenwirkungen melden, können Sie dazu beitragen, dass mehr Informationen über die Sicherheit dieses Arzneimittels zur Verfügung gestellt werden.

5. Wie ist Tarceva aufzubewahren?

Bewahren Sie dieses Arzneimittel für Kinder unzugänglich auf.

Sie dürfen dieses Arzneimittel nach dem auf der Blisterpackung nach „EXP“ und dem Umkarton nach „Verwendbar bis“ angegebenen Verfalldatum nicht mehr verwenden. Das Verfalldatum bezieht sich auf den letzten Tag des angegebenen Monats.

Für dieses Arzneimittel sind keine besonderen Lagerungsbedingungen erforderlich.

Entsorgen Sie Arzneimittel nicht im Abwasser oder Haushaltsabfall. Fragen Sie Ihren Apotheker, wie das Arzneimittel zu entsorgen ist, wenn Sie es nicht mehr verwenden. Sie tragen damit zum Schutz der Umwelt bei.

6. Inhalt der Packung und weitere Informationen

Was Tarceva enthält

- **Der Wirkstoff** von Tarceva ist Erlotinib. Jede Filmtablette enthält abhängig von der Stärke 25 mg, 100 mg oder 150 mg Erlotinib (als Erlotinibhydrochlorid).
- **Die sonstigen Bestandteile** sind:
Tablettenkern: Lactose-Monohydrat, Mikrokristalline Cellulose, Carboxymethylstärke-Natrium (Typ A) (Ph.Eur.), Natriumdodecylsulfat, Magnesiumstearat (Ph.Eur.) (zu Lactose-Monohydrat siehe auch Abschnitt 2).
Filmüberzug: Hypromellose, Hyprolose, Titandioxid (E 171), Macrogol (400).

Wie Tarceva aussieht und Inhalt der Packung

Tarceva 25 mg ist als weiße bis gelbliche, runde Filmtablette mit der Prägung ‘T 25’ auf einer Seite verfügbar und ist in Packungen zu 30 Tabletten erhältlich.

Tarceva 100 mg ist als weiße bis gelbliche, runde Filmtablette mit der Prägung ‘T 100’ auf einer Seite verfügbar und ist in Packungen zu 30 Tabletten erhältlich.

Tarceva 150 mg ist als weiße bis gelbliche, runde Filmtablette mit der Prägung ‘T 150’ auf einer Seite verfügbar und ist in Packungen zu 30 Tabletten erhältlich.

Pharmazeutischer Unternehmer

Roche Registration GmbH
Emil-Barell-Strasse 1
79639 Grenzach-Wyhlen
Deutschland

Hersteller

Roche Pharma AG
Emil-Barell-Str. 1
D-79639 Grenzach-Wyhlen
Deutschland

Falls Sie weitere Informationen über das Arzneimittel wünschen, setzen Sie sich bitte mit dem örtlichen Vertreter des pharmazeutischen Unternehmers in Verbindung.

België/Belgique/Belgien

N.V. Roche S.A.
Tél/Tel: +32 (0) 2 525 82 11

Lietuva

UAB “Roche Lietuva”
Tel: +370 5 2546799

България

Рош България ЕООД
Тел: +359 2 818 44 44

Luxembourg/Luxemburg

(Voir/siehe Belgique/Belgien)

Česká republika

Roche s. r. o.
Tel: +420 - 2 20382111

Danmark

Roche a/s
Tlf: +45 - 36 39 99 99

Deutschland

Roche Pharma AG
Tel: +49 (0) 7624 140

Eesti

Roche Eesti OÜ
Tel: + 372 - 6 177 380

Ελλάδα

Roche (Hellas) A.E.
Τηλ: +30 210 61 66 100

España

Roche Farma S.A.
Tel: +34 - 91 324 81 00

France

Roche
Tél: +33 (0) 1 47 61 40 00

Hrvatska

Roche d.o.o.
Tel: +385 1 4722 333

Ireland

Roche Products (Ireland) Ltd.
Tel: +353 (0) 1 469 0700

Ísland

Roche a/s
c/o Icepharma hf
Sími: +354 540 8000

Italia

Roche S.p.A.
Tel: +39 - 039 2471

Κύπρος

Γ.Α.Σταμάτης & Σια Λτδ.
Τηλ: +357 - 22 76 62 76

Latvija

Roche Latvija SIA
Tel: +371 - 67039831

Magyarország

Roche (Magyarország) Kft.
Tel: +36 - 23 446 800

Malta

(See Ireland)

Nederland

Roche Nederland B.V.
Tel: +31 (0) 348 438050

Norge

Roche Norge AS
Tlf: +47 - 22 78 90 00

Österreich

Roche Austria GmbH
Tel: +43 (0) 1 27739

Polska

Roche Polska Sp.z o.o.
Tel: +48 - 22 345 18 88

Portugal

Roche Farmacêutica Química, Lda
Tel: +351 - 21 425 70 00

România

Roche România S.R.L.
Tel: +40 21 206 47 01

Slovenija

Roche farmacevtska družba d.o.o.
Tel: +386 - 1 360 26 00

Slovenská republika

Roche Slovensko, s.r.o.
Tel: +421 - 2 52638201

Suomi/Finland

Roche Oy
Puh/Tel: +358 (0) 10 554 500

Sverige

Roche AB
Tel: +46 (0) 8 726 1200

United Kingdom

Roche Products Ltd.
Tel: +44 (0) 1707 366000

Diese Packungsbeilage wurde zuletzt überarbeitet im

Ausführliche Informationen zu diesem Arzneimittel sind auf den Internetseiten der Europäischen Arzneimittel-Agentur <http://www.ema.europa.eu> verfügbar.