

**ANEKS I**  
**CHARAKTERYSTYKA PRODUKTU LECZNICZEGO**

▼ Niniejszy produkt leczniczy będzie dodatkowo monitorowany. Umożliwi to szybkie zidentyfikowanie nowych informacji o bezpieczeństwie. Osoby należące do fachowego personelu medycznego powinny zgłaszać wszelkie podejrzewane działania niepożądane. Aby dowiedzieć się, jak zgłaszać działania niepożądane - patrz punkt 4.8.

## 1. NAZWA PRODUKTU LECZNICZEGO

CABOMETRYX 20 mg tabletki powlekane  
CABOMETRYX 40 mg tabletki powlekane  
CABOMETRYX 60 mg tabletki powlekane

## 2. SKŁAD JAKOŚCIOWY I ILOŚCIOWY

### CABOMETRYX tabletki powlekane 20 mg

Każda tabletki powlekana zawiera (S)-jabłczan kabozantynibu w ilości odpowiadającej 20 mg kabozantynibu.

### Substancja pomocnicza o znanym działaniu

Każda tabletki powlekana zawiera 15,54 mg laktozy.

### CABOMETRYX tabletki powlekane 40 mg

Każda tabletki powlekana zawiera (S)-jabłczan kabozantynibu w ilości odpowiadającej 40 mg kabozantynibu.

### Substancja pomocnicza o znanym działaniu

Każda tabletki powlekana zawiera 31,07 mg laktozy.

### CABOMETRYX tabletki powlekane 60 mg

Każda tabletki powlekana zawiera (S)-jabłczan kabozantynibu w ilości odpowiadającej 60 mg kabozantynibu.

### Substancja pomocnicza o znanym działaniu

Każda tabletki powlekana zawiera 46,61 mg laktozy.

Pełny wykaz substancji pomocniczych, patrz punkt 6.1.

## 3. POSTAĆ FARMACEUTYCZNA

Tabletki powlekane.

### CABOMETRYX 20 mg tabletki powlekane

Okrągłe żółte tabletki bez linii podziału, z wytłoczonym napisem „XL” po jednej stronie i „20” po drugiej stronie.

### CABOMETRYX 40 mg tabletki powlekane

Trójkątne żółte tabletki bez linii podziału, z wytłoczonym napisem „XL” po jednej stronie i „40” po drugiej stronie.

### CABOMETRYX 60 mg tabletki powlekane

Owalne żółte tabletki bez linii podziału, z wytłoczonym napisem „XL” po jednej stronie i „60” po drugiej stronie.

## **4. SZCZEGÓŁOWE DANE KLINICZNE**

### **4.1 Wskazania do stosowania**

#### **Rak nerkowokomórkowy (RCC)**

Produkt leczniczy CABOMETRYX jest wskazany do stosowania w leczeniu zaawansowanego raka nerkowokomórkowego (RCC):

- u nieleczonych wcześniej dorosłych pacjentów z grupy pośredniego lub niekorzystnego ryzyka (patrz punkt 5.1)
- u dorosłych pacjentów, u których uprzednio zastosowano terapię celowaną na czynnik wzrostu śródbłonna naczyniowego (VEGF).

#### **Rak wątrobowokomórkowy (HCC)**

Produkt leczniczy CABOMETRYX jest wskazany do stosowania w monoterapii w leczeniu raka wątrobowokomórkowego (HCC) u dorosłych uprzednio leczonych sorafenibem.

### **4.2 Dawkowanie i sposób podawania**

Leczenie produktem CABOMETRYX powinien rozpocząć lekarz z doświadczeniem w stosowaniu przeciwnowotworowych produktów leczniczych.

#### **Dawkowanie**

Produkty lecznicze CABOMETRYX (kabozantynib) w tabletkach i COMETRIQ (kabozantynib) w kapsułkach nie są równoważne biologicznie i nie należy ich stosować zamiennie (patrz punkt 5.2). Jeśli pacjent musi zmienić leczenie z kabozantynibu w postaci kapsułek na kabozantynib w tabletkach, powinien kontynuować leczenie produktem CABOMETRYX w dawce nie większej niż 60 mg lub aktualnie stosowanej dawce produktu COMETRIQ (w zależności od tego, która jest mniejsza).

Zalecana dawka produktu CABOMETRYX w RCC i HCC wynosi 60 mg raz na dobę. Leczenie należy kontynuować do czasu, w którym pacjent nie będzie już odnosić korzyści klinicznych z leczenia lub do momentu wystąpienia niedopuszczalnej toksyczności.

Postępowanie w razie podejrzanego działania niepożądanego produktu może wymagać czasowego przerwania podawania i (lub) zmniejszenia dawki produktu CABOMETRYX (patrz Tabela 1). Jeśli konieczne jest zmniejszenie dawki, zaleca się zmniejszyć ją do 40 mg na dobę, a następnie do 20 mg na dobę. Przerwanie podawania zalecane jest w przypadku toksyczności stopnia 3. lub wyższego wg kryteriów CTCAE lub też nietolerowanej toksyczności stopnia 2. Zmniejszenie dawki zalecane jest w przypadku zdarzeń, które w razie przedłużającego się utrzymywania, mogłyby stać się poważne lub nietolerowane.

W razie pominięcia dawki przez pacjenta, pacjent nie powinien przyjmować pominiętej dawki, jeśli do czasu przyjęcia kolejnej pozostało mniej niż 12 godzin.

**Tabela 1: Zalecane modyfikacje dawki produktu CABOMETYX w razie wystąpienia działań niepożądanych**

<b>Działanie niepożądane i ciężkość</b>	<b>Modyfikacja leczenia</b>
Działania niepożądane stopnia 1. lub stopnia 2., które są tolerowane i łatwo poddają się leczeniu	Modyfikacja dawki zwykle nie jest konieczna. W zależności od wskazań klinicznych należy wdrożyć odpowiednie leczenie wspomagające.
Działania niepożądane stopnia 2., które nie są tolerowane i nie ustępują pomimo zmniejszenia dawki lub zastosowania leczenia podtrzymującego	Przerwać leczenie do czasu ustąpienia objawu niepożądanego do stopnia $\leq 1$ . Włączyć leczenie wspomagające w zależności od wskazań klinicznych. Rozważyć wznowienie leczenia w zmniejszonej dawce.
Działania niepożądane stopnia 3. (z wyjątkiem nieprawidłowych wyników badań laboratoryjnych bez znaczenia klinicznego)	Przerwać leczenie do czasu ustąpienia objawu niepożądanego do stopnia $\leq 1$ . Włączyć leczenie wspomagające w zależności od wskazań klinicznych. Wznowić leczenie w zmniejszonej dawce.
Działania niepożądane stopnia 4. (z wyjątkiem nieprawidłowych wyników badań laboratoryjnych bez znaczenia klinicznego)	Przerwać leczenie. Wdrożyć odpowiednią opiekę medyczną. Jeśli objaw niepożądany ustąpi do stopnia $\leq 1$ , wznowić leczenie w zmniejszonej dawce. Jeśli objaw niepożądany nie ustąpi, trwale zakończyć leczenie produktem CABOMETYX.

Uwaga: Stopnie toksyczności określone są zgodnie z kryteriami oceny Narodowego Instytutu Raka - National Cancer Institute Common Terminology Criteria for Adverse Events Version 4.0 (NCI-CTCAE v.4).

#### Jednocześnie stosowane produkty lecznicze

Należy zachować ostrożność stosując jednocześnie produkty lecznicze, które są silnymi inhibitorami izoenzymu CYP3A4; należy również unikać jednoczesnego, długotrwałego stosowania produktów leczniczych, które są silnymi induktorami izoenzymu CYP3A4 (patrz punkty 4.4 i 4.5).

Należy rozważyć wybór alternatywnego, jednocześnie stosowanego produktu leczniczego, który ma minimalne działanie indukujące lub hamujące CYP3A4, bądź nie ma na niego żadnego wpływu.

#### Szczególne populacje

##### Pacjenci w podeszłym wieku

Nie zaleca się określonej modyfikacji dawki w przypadku stosowania kabozantynibu u osób w podeszłym wieku ( $\geq 65$  lat).

##### Rasa

Nie jest konieczne dostosowanie dawki produktu leczniczego w zależności od pochodzenia etnicznego pacjenta (patrz punkt 5.2).

##### Pacjenci z zaburzeniem czynności nerek

Należy zachować ostrożność, stosując kabozantynib u pacjentów z łagodnym lub umiarkowanym zaburzeniem czynności nerek.

Nie zaleca się stosowania kabozantynibu u pacjentów z ciężkim zaburzeniem czynności nerek, ponieważ nie określono bezpieczeństwa i skuteczności stosowania tego leku w tej grupie pacjentów.

#### Pacjenci z zaburzeniem czynności wątroby

Nie jest konieczne dostosowanie dawki u pacjentów z łagodnymi zaburzeniami czynności wątroby. Ze względu na ograniczoną liczbę danych, nie ma zaleceń dotyczących dawkowania u pacjentów z umiarkowanymi zaburzeniami czynności wątroby (klasa B w skali Childa-Pugh). Zaleca się uważne monitorowanie ogólnego bezpieczeństwa takich pacjentów (patrz punkty 4.4 i 5.2). Ze względu na brak doświadczenia klinicznego, kabozantynib nie jest zalecany w przypadku pacjentów z ciężkimi zaburzeniami czynności wątroby (klasa C w skali Childa-Pugh) (patrz punkt 5.2).

#### Pacjenci z zaburzeniami czynności serca

Dostępne są jedynie ograniczone dane na temat stosowania leku u pacjentów z zaburzeniami czynności serca. Nie ma konkretnych zaleceń dotyczących dawkowania.

#### Dzieci i młodzież

Nie określono dotychczas bezpieczeństwa stosowania ani skuteczności kabozantynibu u dzieci i młodzieży w wieku < 18 lat. Dane nie są dostępne.

#### Sposób podawania

Produkt CABOMETYX jest przeznaczony do podawania doustnego. Tabletki należy połykać w całości, nie dzieląc ich ani nie rozkruszając. Należy pouczyć pacjentów, aby nie jedli niczego co najmniej przez 2 godziny przed przyjęciem i przez 1 godzinę po przyjęciu produktu CABOMETYX.

### **4.3 Przeciwwskazania**

Nadwrażliwość na substancję czynną lub na którąkolwiek substancję pomocniczą wymienioną w punkcie 6.1.

### **4.4 Specjalne ostrzeżenia i środki ostrożności dotyczące stosowania**

Ponieważ większość zdarzeń występuje we wczesnej fazie leczenia, lekarz powinien starannie oceniać stan pacjenta przez pierwsze osiem tygodni leczenia, aby określić, czy konieczna jest modyfikacja dawki. Zdarzenia, które na ogół występują wcześniej, obejmują hipokalcemię, hipokaliemię, małopłytkowość, nadciśnienie tętnicze, erytrodyzestezję dłoniowo-podeszwową (zespół ręka-stopą), białkomocz oraz zaburzenia żołądkowo-jelitowe (ból brzucha, zapalenie błon śluzowych, zaparcie, biegunka, wymioty).

W grupie pacjentów chorych na raka nerkowokomórkowego, u których wcześniej zastosowano terapię celowaną na czynnik wzrostu śródbłonna naczyniowego (VEGF), zmniejszenie dawki i wstrzymanie podawania produktu związane z działaniami niepożądanymi wystąpiły, odpowiednio, u 59,8% i 70% pacjentów leczonych kabozantynibem w głównym badaniu klinicznym (METEOR). Dwukrotne zmniejszenie dawki wymagane było u 19,3% pacjentów. Mediana czasu do pierwszego zmniejszenia dawki wyniosła 55 dni, a do pierwszego wstrzymania podawania produktu wyniosła 38 dni.

U nieleczonych wcześniej pacjentów z rakiem nerkowokomórkowym, zmniejszenie dawki i wstrzymanie podawania produktu wystąpiły, odpowiednio, u 46% i 73% pacjentów leczonych kabozantynibem w badaniu klinicznym (CABOSUN).

W badaniu klinicznym (CELESTIAL) z udziałem pacjentów z rakiem wątrobowokomórkowym uprzednio leczonych systemowo dawkę zmniejszono u 62% osób otrzymujących kabozantynib, a u 84% stosowano przerwy w dawkowaniu. Dwukrotne zmniejszenie dawki było konieczne u 33% pacjentów. Mediana czasu do pierwszej redukcji dawki wynosiła 38 dni, a do pierwszego wstrzymania podania produktu 28 dni. Zaleca się uważniejsze monitorowanie stanu pacjentów z łagodnym lub umiarkowanym zaburzeniem czynności wątroby.

#### Wpływ na wątrobę

Wśród pacjentów leczonych kabozantynibem często obserwowano nieprawidłowe wyniki badań czynności wątroby (zwiększona aktywność aminotransferazy alaninowej [AlAT], aminotransferazy asparaginianowej [AspAT] i zwiększone stężenie bilirubiny). Przed rozpoczęciem terapii kabozantynibem zaleca się przeprowadzenie badań czynności wątroby (AlAT, AspAT i bilirubina) i

ważne monitorowanie tych parametrów w czasie leczenia. W przypadku pogorszenia się wyników tych badań, będącego prawdopodobnie konsekwencją leczenia kabozantynibem (tj. w sytuacji, gdy nie ma innej wyraźnej przyczyny), należy postępować zgodnie ze schematem modyfikacji dawkowania zamieszczonym w Tabeli 1 (patrz punkt 4.2).

Kabozantynib eliminowany jest głównie drogą wątrobową. Należy uważnie monitorować ogólne bezpieczeństwo pacjentów z łagodnymi i umiarkowanymi zaburzeniami czynności wątroby (patrz także punkty 4.2 i 5.2). U pacjentów z umiarkowanym zaburzeniem czynności wątroby (klasa B w skali Childa-Pugh), leczonych kabozantynibem, częściej rozwijała się encefalopatia wątrobowa. Nie zaleca się stosowania produktu Cabometyx u pacjentów z ciężkim zaburzeniem czynności wątroby (klasa C w skali Childa-Pugh), ponieważ kabozantynib nie został przebadany w tej populacji i ekspozycja na lek w tej grupie pacjentów może być podwyższona.

#### Encefalopatia wątrobowa

W badaniu z udziałem pacjentów z HCC (CELESTIAL) występowanie encefalopatii wątrobowej obserwowano częściej u osób otrzymujących kabozantynib niż w grupie placebo. Stosowanie kabozantynibu jest związane z występowaniem biegunki, wymiotów, zmniejszonego łaknienia i zaburzeń elektrolitowych. U pacjentów z HCC z zaburzoną czynnością wątroby takie niezwiązane z wątrobą działanie leku może być czynnikiem przyspieszającym rozwój encefalopatii wątrobowej. Należy monitorować pacjentów w celu wykrycia objawów przedmiotowych i podmiotowych encefalopatii wątrobowej.

#### Perforacje i przetoki

U pacjentów leczonych kabozantynibem obserwowano przypadki poważnych żołądkowo-jelitowych (GI) perforacji i przetok w obrębie przewodu pokarmowego, niekiedy zakończonych zgonem. Pacjenci z zapalną chorobą jelit (np. chorobą Leśniowskiego-Crohna, wrzodziejącym zapaleniem jelita grubego, zapaleniem otrzewnej, zapaleniem uchyłków lub zapaleniem wyrostka robaczkowego), pacjenci z nowotworowym naciekiem przewodu pokarmowego lub pacjenci z powikłaniami zabiegu chirurgicznego w obrębie przewodu pokarmowego (szczególnie związanymi z opóźnionym lub niepełnym wygojeniem) powinni przejść dokładną ocenę przed rozpoczęciem leczenia kabozantynibem, a następnie powinni być ściśle monitorowani w kierunku objawów perforacji i przetok, w tym ropni i posocznicy. Pacjenci z uporczywą lub nawracającą biegunką w okresie leczenia mogą być zagrożeni wystąpieniem przetoki odbytu. Należy przerwać leczenie kabozantynibem u pacjentów, u których wystąpi perforacja lub przetoka w obrębie przewodu pokarmowego, która nie poddaje się leczeniu.

#### Zaburzenia żołądkowo-jelitowe

Biegunka, nudności/wymioty, zmniejszone łaknienie i zapalenie/ból jamy ustnej to najczęściej zgłaszane działania niepożądane ze strony przewodu pokarmowego (patrz punkt 4.8). Należy szybko wdrożyć odpowiednie leczenie, w tym leczenie wspomagające za pomocą leków przeciwwymiotnych, przeciwbiegunkowych lub zobojętniających kwas żołądkowy, aby zapobiec odwodnieniu, zaburzeniom elektrolitowym i zmniejszeniu masy ciała. W przypadku utrzymujących się lub nawracających znaczących działań niepożądanych ze strony przewodu pokarmowego należy rozważyć wstrzymanie podawania produktu, zmniejszenie dawki lub całkowite przerwanie leczenia kabozantynibem (patrz Tabela 1).

#### Zdarzenia zakrzepowo-zatorowe

U pacjentów leczonych kabozantynibem zaobserwowano żyłne zdarzenia zakrzepowo-zatorowe, w tym przypadki zatorowości płuc oraz tętnicze zdarzenia zakrzepowo-zatorowe, niekiedy prowadzące do zgonu. Należy zachować ostrożność stosując kabozantynib u pacjentów z czynnikami ryzyka takich zdarzeń lub z takimi zdarzeniami w wywiadzie. W badaniu z udziałem pacjentów z HCC (CELESTIAL) obserwowano przypadki zakrzepicy żyły wrotnej, w tym jeden śmiertelny, wśród osób otrzymujących kabozantynib. Pacjenci z zajęciem żyły wrotnej w wywiadzie zdawali się być bardziej narażeni na rozwój zakrzepicy żyły wrotnej. Należy przerwać leczenie kabozantynibem u pacjentów, u których wystąpi ostry zawał mięśnia sercowego lub inne klinicznie istotne powikłanie zakrzepowo-zatorowe.

### Krwotok

U pacjentów leczonych kabozantynibem zaobserwowano przypadki ciężkiego krwotoku, niekiedy prowadzącego do zgonu. Pacjenci z ciężkim krwawieniem w wywiadzie przed leczeniem, powinni przejść dokładną ocenę przed rozpoczęciem przyjmowania kabozantynibu. Nie należy podawać kabozantynibu pacjentom z ciężkim krwotokiem lub ryzykiem krwotoku.

W badaniu z udziałem pacjentów z HCC (CELESTIAL) u osób otrzymujących kabozantynib częściej zgłaszano śmiertelne przypadki krwotoków niż w grupie placebo. Czynnikiem ryzyka predysponującym do wystąpienia ciężkiego krwotoku w populacji z zaawansowanym HCC mogą być naciekanie dużych naczyń krwionośnych przez nowotwór oraz obecność podstawowej /zasadniczej marskości wątroby, skutkującej żylakami przełyku, nadciśnieniem wrotnym i małopłytkowością. Z badania CELESTIAL wyłączono pacjentów przyjmujących jednocześnie leki przeciwwątrobowe lub przeciwpłytkowe. Pacjenci z nieleczonymi lub niecałkowicie wyleczonymi żylakami przełyku z występującym krwawieniem lub z dużym ryzykiem krwawienia także zostali wyłączeni z udziału w badaniu.

### Małopłytkowość

W badaniu z udziałem pacjentów z HCC (CELESTIAL) obserwowano przypadki małopłytkowości i zmniejszenia liczby płytek krwi. W czasie leczenia kabozantynibem należy kontrolować liczbę płytek krwi i odpowiednio dostosować dawkę w zależności od stopnia nasilenia małopłytkowości (patrz Tabela 1).

### Powikłania związane z ranami

U pacjentów leczonych kabozantynibem zaobserwowano powikłania związane z ranami. W miarę możliwości leczenie kabozantynibem należy przerwać co najmniej 28 dni przed planowanym zabiegiem chirurgicznym, w tym zabiegiem stomatologicznym. Decyzję o ponownym podjęciu leczenia kabozantynibem po zabiegu chirurgicznym należy podjąć w oparciu o kliniczną ocenę procesu gojenia się ran. Należy przerwać leczenie kabozantynibem u pacjentów z powikłaniami gojenia się ran, które wymagają interwencji medycznej.

### Nadciśnienie tętnicze

U pacjentów leczonych kabozantynibem zaobserwowano przypadki nadciśnienia tętniczego. Ciśnienie krwi pacjenta powinno być prawidłowo kontrolowane przed rozpoczęciem leczenia kabozantynibem. Podczas leczenia kabozantynibem wszyscy pacjenci powinni być monitorowani w kierunku nadciśnienia oraz w miarę potrzeby leczeni z zastosowaniem standardowego leczenia przeciwnadciśnieniowego. W przypadku uporczywego nadciśnienia, utrzymującego się mimo zastosowania leków przeciwnadciśnieniowych, należy zmniejszyć dawkę kabozantynibu. Należy przerwać leczenie kabozantynibem, jeśli nadciśnienie jest ciężkie i utrzymuje się mimo zastosowanego leczenia przeciwnadciśnieniowego oraz zmniejszenia dawki kabozantynibu. Należy przerwać leczenie kabozantynibem w przypadku wystąpienia przełomu nadciśnieniowego.

### Erytrodyzestezja dłoniowo-podeszwowa

U pacjentów leczonych kabozantynibem zaobserwowano przypadki erytrodyzestezji dłoniowo-podeszwowej (PPES, zespół ręka-stopą). W razie ciężkiej PPES należy rozważyć tymczasowe przerwanie leczenia kabozantynibem. Leczenie kabozantynibem w zmniejszonej dawce można wznowić, gdy PPES ustąpi do stopnia 1.

### Białkomocz

U pacjentów leczonych kabozantynibem zaobserwowano przypadki białkomoczu. W trakcie leczenia kabozantynibem należy regularnie monitorować zawartość białka w moczu. Należy przerwać leczenie kabozantynibem u pacjentów, u których wystąpi zespół nerczycowy.

### Zespół odwracalnej tylnej leukoencefalopatii

U pacjentów leczonych kabozantynibem obserwowano przypadki zespołu odwracalnej tylnej leukoencefalopatii (RPLS). Należy wziąć pod uwagę możliwość wystąpienia tego zespołu u każdego pacjenta z obecnością wielu objawów, takich jak napady padaczkowe, ból głowy, zaburzenia

widzenia, splątanie lub zaburzenia czynności psychicznych. U pacjentów z RPLS należy przerwać leczenie kabozantynibem.

#### Wydłużenie odcinka QT

Kabozantynib należy ostrożnie stosować u pacjentów z wydłużeniem odcinka QT w wywiadzie, pacjentów, którzy przyjmują leki antyarytmiczne lub pacjentów z istotnymi współistniejącymi zaburzeniami krążenia, bradykardią lub zaburzeniem elektrolitów. Podczas przyjmowania kabozantynibu należy okresowo monitorować EKG oraz elektrolity w surowicy krwi (wapń, potas i magnez).

#### Nieprawidłowe wyniki badań biochemicznych

Stosowanie kabozantynibu powiązane ze zwiększoną częstością zaburzeń elektrolitowych (w tym hipo- i hiperkaliemii, hipomagnezemią, hipokalcemią, hiponatremią). Zaleca się monitorowanie parametrów biochemicznych w czasie leczenia kabozantynibem i wdrożenie odpowiedniej terapii zastępczej zgodnie ze standardową praktyką kliniczną, jeśli występuje taka konieczność. Przypadki encefalopatii wątrobowej u pacjentów z HCC mogą być konsekwencją zaburzeń elektrolitowych. W przypadku utrzymujących się lub nawracających znaczących zaburzeń należy rozważyć wstrzymanie podawania produktu, zmniejszenie dawki lub całkowite przerwanie leczenia kabozantynibem (patrz Tabela 1).

#### Induktory i inhibitory izoenzymu CYP3A4

Kabozantynib jest substratem CYP3A4. Jednoczesne podawanie kabozantynibu z silnym inhibitorem CYP3A4, ketokonazolem, powodowało zwiększenie ekspozycji na kabozantynib w osoczu. Należy zachować ostrożność podając kabozantynib ze środkami, które są silnymi inhibitorami CYP3A4. Jednoczesne podawanie kabozantynibu z silnym induktorem CYP3A4, ryfampicyną, powodowało zmniejszenie ekspozycji na kabozantynib w osoczu. W związku z tym należy unikać długotrwałego podawania środków o silnym działaniu indukującym CYP3A4 razem z kabozantynibem (patrz punkty 4.2 i 4.5).

#### Substraty glikoproteiny P

Kabozantynib okazał się być inhibitorem ( $IC_{50} = 7,0 \mu M$ ), ale nie substratem działania transportującego glikoproteiny P (P-gp) w dwukierunkowym układzie testowym z wykorzystaniem komórek MDR1-MDCK (komórki psiej nerki Madin-Darby'ego z przeniesionym genem MDR1). W związku z tym kabozantynib może powodować zwiększenie stężenia w osoczu podanych jednocześnie substratów P-gp. Należy pouczyć pacjentów o konieczności zachowania ostrożności w razie przyjmowania substratów P-gp (np. feksofenadyny, aliskirenu, ambrisentanu, eteksylanu dabigatranu, digoksyny, kolchicyny, marawiroku, pozakonazolu, ranolazyny, saksagliptyny, sitagliptyny, talinololu, tolwaptanu) podczas leczenia kabozantynibem (patrz punkt 4.5).

#### Inhibitory białka MRP2

Podanie inhibitorów MRP2 może spowodować zwiększenie stężenia kabozantynibu w osoczu. Z tego względu należy starannie rozważyć możliwość jednoczesnego stosowania inhibitorów MRP2 (np. cyklosporyny, efawireny, emtrycytabiny) (patrz punkt 4.5).

#### Ostrzeżenia dotyczące substancji pomocniczych

Pacjenci z rzadkimi dziedzicznymi zaburzeniami związanymi z nietolerancją galaktozy, niedoborem laktazy (typu Lapp) lub zespołem złego wchłaniania glukozy-galaktozy nie powinni przyjmować tego produktu.

### **4.5 Interakcje z innymi produktami leczniczymi i inne rodzaje interakcji**

#### Wpływ innych produktów leczniczych na kabozantynib

##### *Inhibitory i induktory izoenzymu CYP3A4*

Podawanie ketokonazolu, silnego inhibitora CYP3A4 (w dawce 400 mg na dobę przez 27 dni) zdrowym ochotnikom zmniejszyło klirens kabozantynibu (o 29%) i zwiększyło ekspozycję na kabozantynib w osoczu (AUC) po podaniu jednorazowej dawki o 38%. Dlatego też należy zachować



ostrożność podczas jednoczesnego podawania silnych inhibitorów CYP3A4 (np. rytonawiru, itrakonazolu, erytromycyny, klarytromycyny, soku grejpfrutowego) z kabozantynibem.

Podawanie ryfampicyny, silnego induktora CYP3A4 (w dawce 600 mg na dobę przez 31 dni) zdrowym ochotnikom zwiększyło klirens kabozantynibu (4,3-krotnie) oraz zmniejszyło ekspozycję na kabozantynib w osoczu (AUC) po podaniu jednorazowej dawki o 77%. W związku z tym należy unikać długotrwałego jednoczesnego podawania silnych induktorów CYP3A4 (np. fenytoiny, karbamazepiny, ryfampicyny, fenobarbitalu lub preparatów zawierających ziele dziurawca [*Hypericum perforatum*]) z kabozantynibem.

#### *Leki zmniejszające kwasowość soku żołądkowego*

Jednoczesne podawanie inhibitora pompy protonowej (IPP) ezomeprazolu (40 mg na dobę przez 6 dni) z pojedynczą dawką 100 mg kabozantynibu zdrowym ochotnikom nie miało klinicznie istotnego wpływu na ekspozycję na kabozantynib w osoczu (AUC). Nie ma konieczności modyfikacji dawki w razie podawania leków zmniejszających kwasowość soku żołądkowego (tzn. inhibitorów pompy protonowej, antagonistów receptora H2 i leków zobojętniających) jednocześnie z kabozantynibem.

#### *Inhibitory białka MRP2*

Badania *in vitro* wykazały, że kabozantynib jest substratem białka MRP2. W związku z tym podanie inhibitorów MRP2 może spowodować zwiększenie stężenia kabozantynibu w osoczu.

#### *Środki wiążące kwasy żółciowe*

Środki wiążące kwasy żółciowe, takie jak cholestyramina i cholestagel, mogą wchodzić w interakcje z kabozantynibem i wpływać na wchłanianie (lub wchłanianie zwrotne), co może spowodować zmniejszenie ekspozycji (patrz punkt 5.2). Znaczenie kliniczne tych potencjalnych interakcji nie jest znane.

#### Wpływ kabozantynibu na inne produkty lecznicze

Nie przeprowadzono badań nad wpływem kabozantynibu na farmakokinetykę steroidowych środków antykoncepcyjnych. Ponieważ nie można zagwarantować niezmiennego działania antykoncepcyjnego, zaleca się stosowanie dodatkowych środków antykoncepcyjnych, takich jak metoda barierowa.

Ze względu na wysokie zdolności wiązania z białkami przez kabozantynib (patrz punkt 5.2), może wystąpić interakcja polegająca na zastąpieniu łączenia warfaryny z białkami osocza kabozantynibem. W przypadku stosowania takiej kombinacji leków, wartości INR powinny być monitorowane.

#### *Substraty glikoproteiny P*

Kabozantynib okazał się być inhibitorem ( $IC_{50} = 7,0 \mu M$ ), ale nie substratem działania transportującego P-gp w dwukierunkowym układzie testowym z wykorzystaniem komórek MDR1-MDCK (komórki psiej nerki Madin-Darby'ego z przeniesionym genem MDR1). W związku z tym kabozantynib może powodować zwiększenie stężenia w osoczu podanych jednocześnie substratów P-gp. Należy pouczyć pacjentów o konieczności zachowania ostrożności w razie przyjmowania substratów P-gp (np. feksofenadyny, aliskirenu, ambrisentanu, eteksylanu dabigatranu, digoksyny, kolchicyny, marawiroku, pozakonazolu, ranolazyny, saksagliptyny, sitagliptyny, talinololu, tolwaptanu) podczas leczenia kabozantynibem.

## **4.6 Wpływ na płodność, ciążę i laktację**

#### Kobiety zdolne do zajścia w ciążę/antykontracepcja u mężczyzn i kobiet

Kobiety zdolne do zajścia w ciążę muszą być pouczone o konieczności unikania zajścia w ciążę podczas przyjmowania kabozantynibu. Także partnerki mężczyzn przyjmujących kabozantynib muszą unikać zajścia w ciążę. Pacjenci i pacjentki oraz ich partnerki/partnerzy powinni stosować skuteczne metody antykoncepcji w trakcie leczenia, a także przez co najmniej 4 miesiące po jego zakończeniu. Ponieważ doustne środki antykoncepcyjne mogą nie zostać uznane za „skuteczne metody zapobiegania ciąży”, powinno się je stosować w połączeniu z inną metodą, taką jak metoda barierowa (patrz punkt 4.5).

### Ciąża

Nie przeprowadzono żadnych badań z udziałem kobiet w ciąży przyjmujących kabozantynib. Badania na zwierzętach wykazały szkodliwy wpływ na rozwój zarodkowo-łożyskowy oraz działanie teratogenne (patrz punkt 5.3). Możliwe zagrożenia dla człowieka nie jest znane. Produktu CABOMETYX nie stosować w okresie ciąży, chyba że stan kliniczny kobiety wymaga podawania kabozantynibu.

### Karmienie piersią

Nie wiadomo, czy kabozantynib i (lub) jego metabolity przenikają do mleka ludzkiego. Z uwagi na możliwe zagrożenie dla dziecka, matki powinny zaprzestać karmienia piersią podczas leczenia kabozantynibem oraz przez co najmniej 4 miesiące po zakończeniu leczenia.

### Płodność

Nie ma dostępnych danych dotyczących wpływu na płodność u ludzi. Biorąc pod uwagę niekliniczne dane dotyczące bezpieczeństwa, leczenie kabozantynibem może upośledzać płodność u mężczyzn i kobiet (patrz punkt 5.3). Należy poinformować zarówno mężczyzn jak i kobiety o możliwości zasięgnięcia porady oraz rozważenia możliwości zachowania płodności przed podjęciem leczenia.

## **4.7 Wpływ na zdolność prowadzenia pojazdów i obsługiwanie maszyn**

Kabozantynib wywiera niewielki wpływ na zdolność prowadzenia pojazdów i obsługiwanie maszyn. Ze stosowaniem kabozantynibu związane są takie działania niepożądane, jak zmęczenie i osłabienie. W związku z tym zaleca się ostrożność podczas prowadzenia pojazdów i obsługiwanie maszyn.

## **4.8 Działania niepożądane**

### Podsumowanie profilu bezpieczeństwa

Najczęstsze ciężkie działania niepożądane związane ze stosowaniem leku w populacji z RCC (występujące u  $\geq 1\%$  pacjentów) to biegunka, nadciśnienie tętnicze, odwodnienie, hiponatremia, nudności, zmniejszone łaknienie, zatorowość, zmęczenie, hipomagnezemia, erytrodyzestezja dłoniowo-podeszwowa (ang. PPES)..

Najczęstsze działania niepożądane dowolnego stopnia (występujące u co najmniej 25% pacjentów) w populacji z RCC to biegunka, nadciśnienie tętnicze, zmęczenie, podwyższona aktywność AspAT i AlAT, nudności, zmniejszenie apetytu, PPES, zaburzenia smaku, zmniejszenie liczby płytek krwi, zapalenie jamy ustnej, niedokrwistość, wymioty, zmniejszenie masy ciała, niestrawność oraz zaparcia. Nadciśnienie tętnicze obserwowano częściej w populacji nieleczonych wcześniej pacjentów z RCC (67%) w porównaniu z pacjentami z RCC, u których uprzednio zastosowano terapię celowaną na czynnik wzrostu śródbłonna naczyniowego (VEGF) (37%).

Najczęstsze poważne działania niepożądane związane ze stosowaniem leku w populacji HCC (występujące u  $\geq 1\%$  pacjentów) to encefalopatia wątrobowa, erytrodyzestezja dłoniowo-podeszwowa, astenia i biegunka.

Najczęstsze działania niepożądane o dowolnym nasileniu (występujące u co najmniej 25% pacjentów) w populacji z HCC to biegunka, erytrodyzestezja dłoniowo-podeszwowa, zmęczenie, zmniejszone łaknienie, nadciśnienie tętnicze i nudności.

### Tabelaryczne zestawienie działań niepożądanych

Działania niepożądane wymienione w Tabeli 2. są uporządkowane zgodnie z przyjętą w MedDRA klasyfikacją układów i narządów oraz częstością występowania. Podane częstości obejmują wszystkie stopnie działań niepożądanych i zdefiniowane są następująco: bardzo często ( $\geq 1/10$ ), często ( $\geq 1/100$  do  $< 1/10$ ); niezbyt często ( $\geq 1/1000$  do  $< 1/100$ ), częstość nieznana (nie może być określona na podstawie dostępnych danych). Działania niepożądane w obrębie każdej grupy częstości występowania wymieniono zgodnie ze zmniejszającym się nasileniem.

**Tabela 2: Działania niepożądane leku (ang. ADRs) zgłaszane w badaniach klinicznych u pacjentów otrzymujących kabozantynib**

<b>Klasyfikacja układów i narządów MedDRA</b>	<b>Bardzo często</b>	<b>Często</b>	<b>Niezbyt często</b>	<b>Częstość nieznana</b>
Zakażenia i zarażenia pasożytnicze		ropień		
Zaburzenia krwi i układu chłonnego	niedokrwistość,	małopłytkowość, neutropenia	limfopenia	
Zaburzenia endokrynologiczne	niedoczynność tarczycy			
Zaburzenia metabolizmu i odżywiania	zmniejszenie łaknienia, hipomagnezemia, hipokaliemia	odwodnienie, hipoalbuminemia, hipofosfatemia, hiponatremia, hipokalcemia, hiperkaliemia, hiperbilirubinemia, hiperglikemia, hipoglikemia		
Zaburzenia układu nerwowego	zaburzenie smaku, ból głowy, zawroty głowy	obwodowa neuropatia czuciowa,	drgawki	incydent naczyniowo-mózgowy
Zaburzenia ucha i błędnika		szumy uszne		
Zaburzenia serca				zawał mięśnia sercowego
Zaburzenia naczyniowe	nadciśnienie tętnicze, krwotok	zakrzepica żył, zakrzepica tętnicza		
Zaburzenia układu oddechowego, klatki piersiowej i śródpiersia	dysfonia, duszność, kaszel	zatorowość płucna		
Zaburzenia żołądka i jelit	biegunka, nudności, wymioty, zapalenie jamy ustnej, zaparcie, ból brzucha, niestrawność, ból nadbrzusza	perforacja przewodu pokarmowego, przetoka, refluks żołądkowo-przełykowy, guzki krwawnicze, ból w jamie ustnej, suchość w jamie ustnej	zapalenie trzustki, ból języka	

<b>Klasyfikacja układów i narządów MedDRA</b>	<b>Bardzo często</b>	<b>Często</b>	<b>Niezbyt często</b>	<b>Częstość nieznana</b>
Zaburzenia wątroby i dróg żółciowych		encefalopatia wątrobowa	cholestatyczne zapalenie wątroby	
Zaburzenia skóry i tkanki podskórnej	erytrodyzestezja dłoniowo-podeszwowa, wysypka	świąd, łysienie, suchość skóry, trądzikopodobne zapalenie skóry, zmiana koloru włosów		
Zaburzenia mięśniowo-szkieletowe i tkanki łącznej	ból kończyn	skurcze mięśni, bóle stawów	martwica kości szczęki	
Zaburzenia nerek i dróg moczowych		białkomocz		
Zaburzenia ogólne i stany w miejscu podania	zmęczenie, zapalenie błon śluzowych, astenia, obrzęki obwodowe			
Badania diagnostyczne	zmniejszenie masy ciała, zwiększenie aktywności AlAT i AspAT w surowicy	zwiększenie aktywności fosfatazy zasadowej we krwi, zwiększenie aktywności GGT, zwiększenie stężenia kreatyniny we krwi, zwiększenie aktywności amylazy, zwiększenie aktywności lipazy, zwiększenie stężenia cholesterolu we krwi, zmniejszenie liczby białych krwinek	zwiększenie stężenia triglicerydów we krwi	
Urazy, zatrucia oraz powikłania po zabiegach			zaburzenia gojenia się ran	

#### Opis wybranych działań niepożądanych

Dane dotyczące następujących działań niepożądanych pochodzą od pacjentów, którzy otrzymywali produkt Cabometyx w dawce 60 mg raz na dobę doustnie w kluczowych badaniach u pacjentów z RCC, u których wcześniej zastosowano terapię celowaną na czynnik wzrostu śródbłonna

naczyniowego (VEGF), u nieleczonych wcześniej pacjentów z RCC oraz u pacjentów z HCC uprzednio leczonych systemowo (punkt 5.1).

#### Perforacja przewodu pokarmowego

W badaniu z udziałem pacjentów z RCC, u których wcześniej zastosowano terapię celowaną na czynnik wzrostu śródbłonka naczyniowego (VEGF) (METEOR), perforację przewodu pokarmowego zgłoszono u 0,9% (3/331) pacjentów z RCC leczonych kabozantynibem. Zdarzenia te miały stopień 2 lub 3. Mediana czasu do wystąpienia zdarzenia wynosiła 10,0 tygodni.

W badaniu z udziałem nieleczonych wcześniej pacjentów z RCC (CABOSUN), perforację przewodu pokarmowego zgłoszono u 2,6% (2/78) pacjentów leczonych kabozantynibem. Zdarzenia te miały nasilenie stopnia 4. i 5.

W badaniu z udziałem pacjentów z HCC (CELESTIAL) perforacje przewodu pokarmowego odnotowano u 0,9% (4/467) pacjentów otrzymujących kabozantynib. Wszystkie zdarzenia miały nasilenie stopnia 3. lub 4. Mediana czasu do wystąpienia zdarzenia wynosiła 5,9 tygodnia. W programie badań klinicznych kabozantynibu wystąpiły przypadki perforacji, zakończone zgonem.

#### Encefalopatia wątrobowa

W badaniu z udziałem pacjentów z HCC (CELESTIAL) przypadki encefalopatii wątrobowej (encefalopatia wątrobowa, encefalopatia, encefalopatia hiperamonemiczna) odnotowano u 5,6% (26/467) pacjentów otrzymujących kabozantynib; 2,8% z tych przypadków to zdarzenia o stopniu nasilenia 3. lub 4., a jeden (0,2%) o 5. stopniu nasilenia. Mediana czasu do wystąpienia zdarzenia wynosiła 5,9 tygodnia. Nie zgłoszono żadnych przypadków encefalopatii wątrobowej w badaniach dotyczących RCC (METEOR i CABOSUN).

#### Biegunka

W badaniu z udziałem pacjentów z RCC, u których wcześniej zastosowano terapię celowaną na czynnik wzrostu śródbłonka naczyniowego (VEGF) (METEOR), biegunkę odnotowano u 74% (245/331) pacjentów z RCC leczonych kabozantynibem; 11% z tych zdarzeń miało 3. lub 4. stopień nasilenia. Mediana czasu do wystąpienia zdarzenia wynosiła 4,9 tygodnia.

W badaniu z udziałem nieleczonych wcześniej pacjentów z RCC (CABOSUN) biegunkę odnotowano u 73% (57/78) pacjentów leczonych kabozantynibem; 10% z tych zdarzeń miało 3. lub 4. stopień nasilenia.

W badaniu z udziałem pacjentów z HCC (CELESTIAL) biegunkę odnotowano u 54% (251/467) pacjentów; 9,9% z tych zdarzeń miało 3. lub 4. stopień nasilenia. Mediana czasu do wystąpienia zdarzenia wynosiła 4,1 tygodnia. Biegunka prowadziła do: modyfikacji dawki u 84/467 (18%) pacjentów, wystąpienia przerw w podawaniu produktu u 69/467 (15%) pacjentów i do całkowitego przerwania leczenia u 5/467 (1%) pacjentów.

#### Przetoki

W badaniu z udziałem pacjentów z RCC, u których wcześniej zastosowano terapię celowaną na czynnik wzrostu śródbłonka naczyniowego (VEGF) (METEOR), przetoki zgłoszono u 1,2% (4/331) pacjentów leczonych kabozantynibem, w tym przetoki odbytu u 0,6% (2/331) pacjentów leczonych kabozantynibem. Jedno zdarzenie miało stopień 3, pozostałe miały stopień 2. Mediana czasu do wystąpienia zdarzenia wynosiła 30,3 tygodnia.

W badaniu z udziałem nieleczonych wcześniej pacjentów z RCC (CABOSUN), nie zgłoszono żadnych przypadków przetok.

W badaniu z udziałem pacjentów z HCC (CELESTIAL) przetoki odnotowano u 1,5% (7/467) pacjentów. Mediana czasu do wystąpienia zdarzenia wynosiła 14 tygodni.

W programie badań klinicznych kabozantynibu wystąpiły przypadki przetok zakończone zgonem.

#### Krwotok

W badaniu z udziałem pacjentów z RCC, u których wcześniej zastosowano terapię celowaną na czynnik wzrostu śródbłonka naczyniowego (VEGF) (METEOR), częstość występowania ciężkich zdarzeń krwotocznych (stopnia  $\geq 3.$ ) u pacjentów z RCC leczonych kabozantynibem wynosiła 2,1% (7/331). Mediana czasu do wystąpienia zdarzenia wynosiła 20,9 tygodnia.

W badaniu z udziałem nieleczonych wcześniej pacjentów z RCC (CABOSUN), częstość występowania ciężkich zdarzeń krwotocznych (stopnia  $\geq 3$ ) u pacjentów z RCC leczonych kabozantynibem wynosiła 5,1% (4/78).

W badaniu z udziałem pacjentów z HCC (CELESTIAL) ciężkie zdarzenia krwotoczne (stopnia  $\geq 3$ ) wystąpiły u 7,3% (34/467) pacjentów leczonych kabozantynibem. Mediana czasu do wystąpienia zdarzenia wynosiła 9,1 tygodnia. W programie badań klinicznych kabozantynibu wystąpiły przypadki krwotoków zakończone zgonem.

#### Zespół odwracalnej tylnej leukoencefalopatii (RPLS)

W badaniach METEOR, CABOSUN i CELESTIAL nie wystąpiły żadne przypadki RPLS, jednakże zgłoszono rzadkie przypadki w innych badaniach klinicznych (u 2/4872 pacjentów; 0,04%).

#### Zgłaszanie podejrzewanych działań niepożądanych

Po dopuszczeniu produktu leczniczego do obrotu istotne jest zgłaszanie podejrzewanych działań niepożądanych. Umożliwia to nieprzerwane monitorowanie stosunku korzyści do ryzyka stosowania produktu leczniczego. Osoby należące do fachowego personelu medycznego powinny zgłaszać wszelkie podejrzewane działania niepożądane za pośrednictwem krajowego systemu zgłaszania wymienionego w załączniku V.

### **4.9 Przedawkowanie**

Nie ma swoistego leczenia przedawkowania kabozantynibu, a prawdopodobne objawy przedawkowania nie zostały określone.

W przypadku podejrzewanego przedawkowania, należy wstrzymać podawanie kabozantynibu i zastosować leczenie podtrzymujące. Kliniczne laboratoryjne parametry metabolizmu należy kontrolować co najmniej raz w tygodniu lub tak często, jak będzie to wskazane klinicznie, aby ocenić zachodzące zmiany. Działania niepożądane związane z przedawkowaniem należy leczyć objawowo.

## **5. WŁAŚCIWOŚCI FARMAKOLOGICZNE**

### **5.1 Właściwości farmakodynamiczne**

Grupa farmakoterapeutyczna: lek przeciwnowotworowy, inhibitor kinaz białkowych, kod ATC: L01XE26.

#### Mechanizm działania

Kabozantynib jest małą cząsteczką, która hamuje liczne receptory kinaz tyrozynowych (RTK) związane ze wzrostem nowotworu i angiogenezą, patologiczną przebudową kości, opornością na leki i tworzeniem przerzutów nowotworu. Kabozantynib był badany w kierunku działania hamującego wobec szeregu kinaz i został zidentyfikowany jako inhibitor receptorów MET (białka receptorowego czynnika wzrostu hepatocytów) oraz VEGF (czynnika wzrostu śródbłónka naczyń). Ponadto kabozantynib hamuje inne kinazy tyrozynowe, w tym receptor GAS6 (AXL), RET, ROS1, TYRO3, MER, receptor czynnika komórek macierzystych (KIT), TRKB, fms-podobną kinazę tyrozynową 3 (FLT3) i TIE-2.

#### Działanie farmakodynamiczne

Wykazano dla kabozantynibu zależne od dawki hamowanie wzrostu nowotworu, regresję nowotworu i (lub) hamowanie przerzutów w szerokim spektrum nieklinicznych modeli nowotworów.

#### Elektrofizjologia serca

W kontrolowanym badaniu klinicznym z udziałem pacjentów z rakiem rdzeniastym tarczycy zaobserwowano zwiększenie odstępu QT skorygowanego wg wzoru Fridericia (QTcF) o 10 - 15 ms w Dniu 29 (ale nie w Dniu 1) względem punktu początkowego po rozpoczęciu leczenia kabozantynibem

(w dawce 140 mg raz na dobę). Efekt ten nie wiązał się ze zmianą morfologii załamek EKG ani nowymi rytmami pracy serca. U żadnego z pacjentów leczonych kabozantynibem w tym badaniu ani w badaniach obejmujących RCC lub HCC (w dawce 60 mg) nie stwierdzono potwierdzonego QTcF > 500 ms.

### Skuteczność kliniczna i bezpieczeństwo stosowania

#### *Dane kliniczne dotyczące raka nerkowokomórkowego po wcześniejszym zastosowaniu terapii celowanej na czynnik wzrostu śródbłonna naczyniowego (VEGF)*

Bezpieczeństwo stosowania i skuteczność produktu CABOMETYX u pacjentów z rakiem nerkowokomórkowym, u których wcześniej zastosowano terapię celowaną na czynnik wzrostu śródbłonna naczyniowego (VEGF) oceniano w wielośrodkowym badaniu fazy III prowadzonym metodą otwartej próby z randomizacją (METEOR). Pacjenci (n = 658) z zaawansowanym RCC z komponentą jasnokomórkową, którzy otrzymali uprzednio co najmniej jeden inhibitor receptora kinazy tyrozynowej VEGF (TKI VEGFR) zostali zrandomizowani (w stosunku 1: 1) do leczenia produktem CABOMETYX (n = 330) lub ewerolimusem (n = 328). Pacjenci mogli otrzymywać uprzednie leczenie, w tym cytokiny i przeciwciała skierowane przeciwko VEGF, receptorowi programowanej śmierci komórki 1 (PD-1) lub jego ligandom. Do udziału dopuszczeni byli pacjenci z leczonymi przerzutami do mózgu. Czas przeżycia wolny od progresji choroby (PFS) oceniany był przez niezależną komisję oceny danych radiologicznych bez znajomości przydzielonego leczenia; główna analiza objęła pierwszych 375 pacjentów zrandomizowanych do badania. Drugorzędowymi punktami końcowej oceny skuteczności był odsetek obiektywnych odpowiedzi (ORR) i czas przeżycia całkowitego (OS). Ocenę guza przeprowadzano co 8 tygodni przez pierwsze 12 miesięcy, a następnie co 12 tygodni.

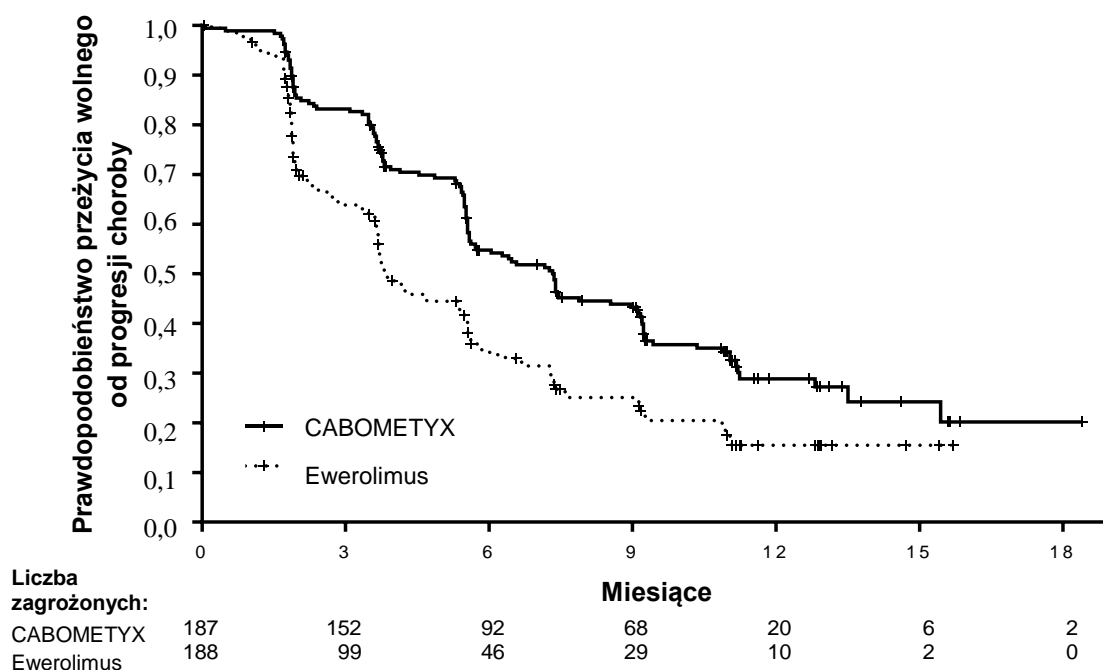
Wyjściowe dane demograficzne i charakterystyka choroby w grupie otrzymującej CABOMETYX i w grupie otrzymującej ewerolimus były podobne. Większość pacjentów stanowili mężczyźni (75%), a mediana wieku wynosiła 62 lata. Z pacjentów tych, 71% otrzymało uprzednio tylko 1 TKI VEGFR; u 41% pacjentów jedynym uprzednim TKI VEGFR był sunitynib. Zgodnie z kryteriami prognostycznymi Memorial Sloan Kettering Cancer Center (MSKCC), 46% pacjentów miało kategorię korzystną ryzyka (brak czynników ryzyka), 42% kategorię pośrednią (1 czynnik ryzyka) a 13% - złą (2 lub 3 czynniki ryzyka). U 54% pacjentów występowały przerzuty w 3 lub więcej narządach, w tym w płucu (63%), węzłach chłonnych (62%), wątrobie (29%) i kościach (22%). Mediana okresu leczenia wyniosła 7,6 miesiąca (zakres 0,3-20,5) dla pacjentów otrzymujących CABOMETYX i 4,4 miesiąca (zakres 0,21-18,9) dla pacjentów otrzymujących ewerolimus.

Wykazano statystycznie znamienne poprawę PFS dla produktu CABOMETYX w porównaniu z ewerolimusem (Rycina 1 i Tabela 3). Planowana okresowa analiza OS przeprowadzona została jednocześnie z analizą PFS, ale nie osiągnęła tymczasowej granicy istotności statystycznej (202 przypadki, HR=0,68 [0,51; 0,90], p=0,006). W kolejnej, nieplanowanej tymczasowej analizie OS wykazano statystycznie znamienne poprawę u pacjentów zrandomizowanych do produktu CABOMETYX w porównaniu z ewerolimusem (320 przypadków, mediana 21,4 miesiąca wobec 16,5 miesiąca; HR=0,66 [0,53; 0,83], p=0,0003; Rycina 2). Porównywalne wyniki OS obserwowano w analizie uzupełniającej (opisowej) w 430 przypadkach.

Eksploracyjne analizy PFS i OS w populacji ITT także wykazały spójne wyniki świadczące na korzyść produktu CABOMETYX w porównaniu z ewerolimusem w różnych podgrupach określonych na podstawie wieku (< 65 lub ≥ 65 lat), płci, grupy ryzyka MSKCC (korzystne, pośrednie, złe), statusu ECOG (0 lub 1), czasu od rozpoznania do randomizacji (< 1 rok lub ≥ 1 rok), statusu MET guza (wysoki, niski lub nieznan), przerzutów do kości (brak lub obecne), przerzutów trzewnych (brak lub obecne), przerzutów do kości i trzewi (brak lub obecne), liczby uprzednio stosowanych TKI VEGFR (1 lub ≥ 2) i czasu trwania leczenia pierwszym TKI VEGFR (≤ 6 miesięcy lub > 6 miesięcy).

Wyniki w zakresie odsetka obiektywnych odpowiedzi podsumowane są w Tabeli 4.

**Rycina 1: Krzywa Kaplana-Meiera dla czasu przeżycia wolnego od progresji choroby na podstawie analizy przez niezależną komisję oceny danych radiologicznych u pacjentów z RCC, u których wcześniej zastosowano terapię celowaną na czynnik wzrostu śródbłonka naczyniowego (VEGF) (pierwszych 375 zrandomizowanych pacjentów) (METEOR)**



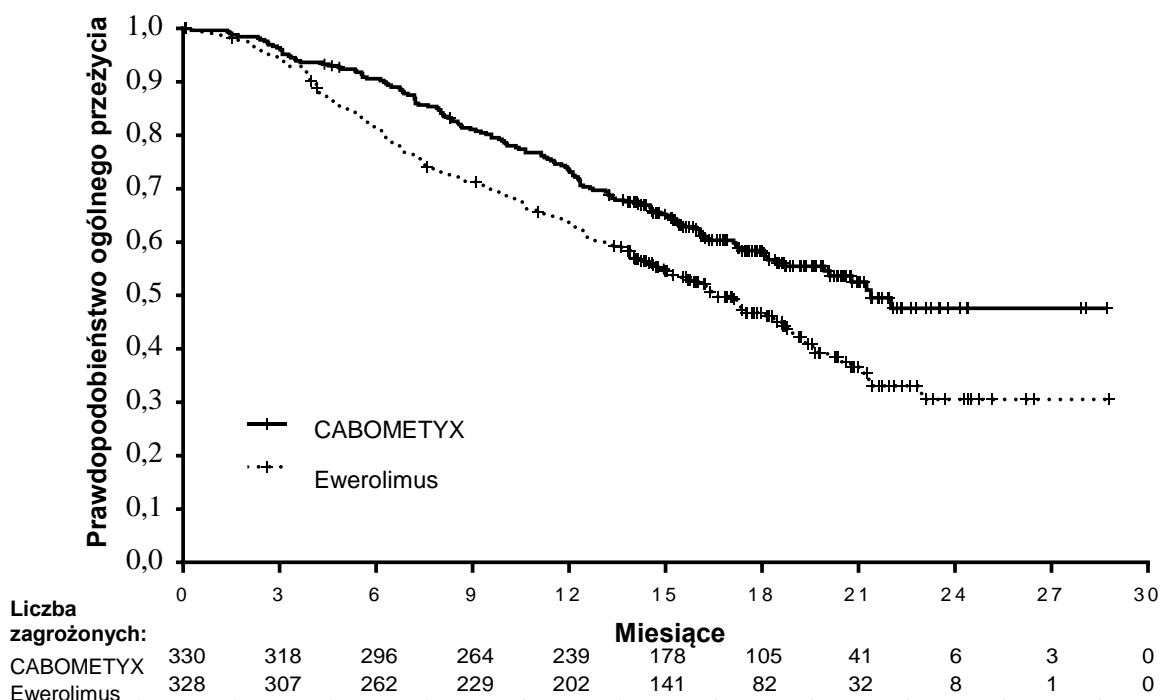
**Tabela 3: Podsumowanie analizy PFS przez niezależną komisję oceny danych radiologicznych u pacjentów z RCC, u których wcześniej zastosowano terapię celowaną na czynnik wzrostu śródbłonka naczyniowego (VEGF) (METEOR)**

Końcowy punkt oceny	Populacja głównej analizy PFS		Populacja zgodna z zamiarem leczenia (ITT)	
	CABOMETYX	Ewerolimus	CABOMETYX	Ewerolimus
	n = 187	n = 188	n = 330	n = 328
Mediana PFS (95% CI), miesiące	7,4 (5,6; 9,1)	3,8 (3,7; 5,4)	7,4 (6,6; 9,1)	3,9 (3,7; 5,1)
HR (95% CI), wartość p <sup>1</sup>	0,58 (0,45; 0,74), p < 0,0001		0,51 (0,41; 0,62), p < 0,0001	

<sup>1</sup> stratyfikowany test logarytmiczny rang



**Rycina 2: Krzywa Kaplana-Meiera dla czasu przeżycia całkowitego u pacjentów z RCC, u których wcześniej zastosowano terapię celowaną na czynnik wzrostu śródbłonka naczyniowego (VEGF) (METEOR)**



**Tabela 4: Podsumowanie analizy ORR przez niezależną komisję oceny danych radiologicznych i przez badaczy u pacjentów z RCC, u których wcześniej zastosowano terapię celowaną na czynnik wzrostu śródbłonka naczyniowego (VEGF)**

Końcowy punkt oceny	Główna analiza ORR, populacja ITT (niezależna komisja)		ORR w ocenie badaczy, populacja ITT	
	CABOMETYX	Ewerolimus	CABOMETYX	Ewerolimus
	n = 330	n = 328	n = 330	n = 328
ORR (tylko częściowe odpowiedzi) (95% CI)	17% (13%; 22%)	3% (2%; 6%)	24% (19%; 29%)	4% (2%; 7%)
Wartość p <sup>1</sup>	p < 0,0001		p < 0,0001	
Odpowiedź częściowa	17%	3%	24%	4%
Mediana czasu do pierwszej odpowiedzi, miesiące (95% CI)	1,91 (1,6; 11,0)	2,14 (1,9; 9,2)	1,91 (1,3; 9,8)	3,50 (1,8; 5,6)
Stabilizacja choroby jako najlepsza odpowiedź	65%	62%	63%	63%
Progresja choroby jako najlepsza odpowiedź	12%	27%	9%	27%

<sup>1</sup> test chi-kwadrat

### Dane kliniczne dotyczące raka nerkowokomórkowego u nieleczonych wcześniej pacjentów

Bezpieczeństwo stosowania i skuteczność produktu CABOMETYX u nieleczonych wcześniej pacjentów z rakiem nerkowokomórkowym oceniano w wielośrodkowym badaniu klinicznym prowadzonym metodą otwartej próby z randomizacją (CABOSUN). Pacjenci (n=157) z nieleczonym wcześniej, miejscowo zaawansowanym lub z przerzutami RCC z komponentą jasnokomórkową byli losowo przydzielani (w stosunku 1:1) do grupy otrzymującej CABOMETYX (n=79) lub sunitynib (n=78). Pacjenci musieli należeć do grupy pośredniego lub niekorzystnego ryzyka wg kategorii grupy ryzyka International Metastatic RCC Database Consortium (IMDC). Pacjentów stratyfikowano według grupy ryzyka IMDC oraz występowania przerzutów do kości (tak/nie). Około 75% pacjentów zostało poddanych nefrektomii przed rozpoczęciem leczenia.

U pacjentów z grupy ryzyka pośredniego występował jeden lub dwa spośród następujących czynników ryzyka, natomiast u pacjentów z grupy niekorzystnego ryzyka występowały trzy lub więcej czynników ryzyka: czas od rozpoznania RCC do rozpoczęcia leczenia systemowego < 1 roku, Hgb < DGN, skorygowane stężenie wapnia > GGN, KPS < 80%, liczba neutrofilii > GGN oraz liczba płytek krwi > GGN.

Pierwszorzędownym punktem końcowym był czas przeżycia wolny od progresji choroby (PFS). Drugorzędowymi punktami końcowymi były: odsetek obiektywnych odpowiedzi (ORR) i przeżycie całkowite (OS). Ocenę guza przeprowadzano co 12 tygodni.

Wyjściowe dane demograficzne i charakterystyka choroby w grupie otrzymującej CABOMETYX i w grupie otrzymującej sunitynib były podobne. Większość pacjentów stanowili mężczyźni (78%), a mediana wieku wynosiła 62 lata. Rozkład pacjentów wg grup ryzyka IMDC był następujący: 81% - ryzyko pośrednie (1-2 czynników ryzyka) oraz 19% - ryzyko niekorzystne ( $\geq 3$  czynników ryzyka). U większości pacjentów (87%) status ECOG wynosił 0 lub 1; u 13% - status ECOG wynosił 2. Przerzuty do kości występowały u 36% pacjentów.

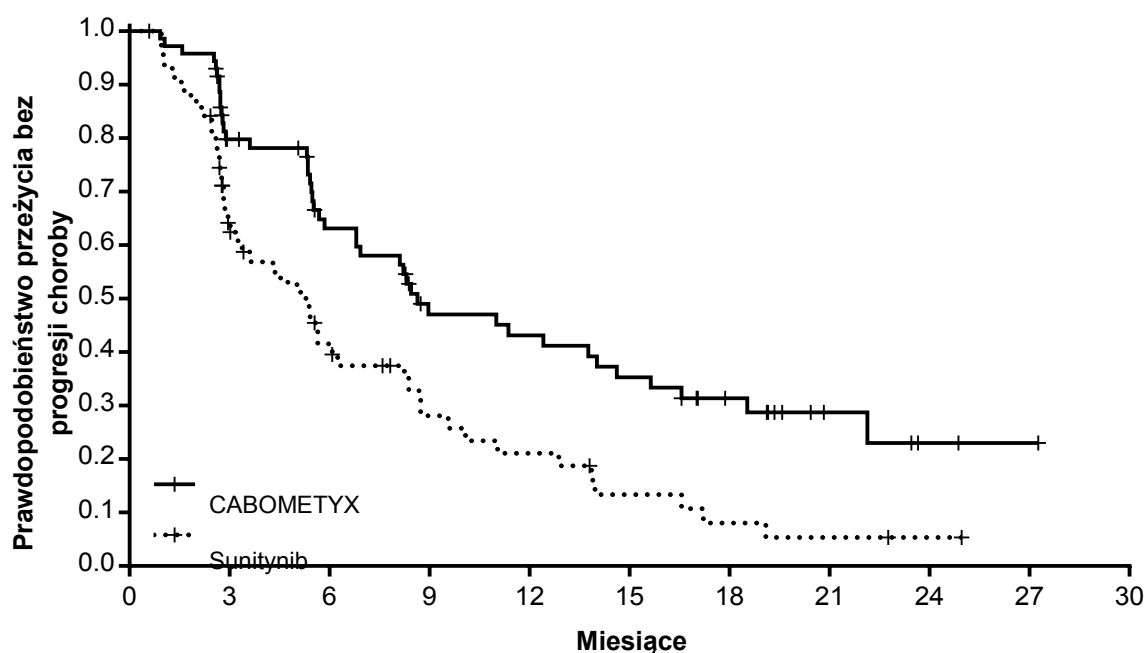
Ocena retrospektywna przeprowadzona przez niezależną komisję oceny danych radiologicznych bez znajomości przydzielonego leczenia wykazała znamienne poprawę przeżycia wolnego od progresji choroby (PFS) w przypadku produktu CABOMETYX w porównaniu z sunitynibem (Ryc. 3 i Tabela 5). Wyniki analizy przeprowadzonej przez badaczy oraz analizy przeprowadzonej przez niezależną komisję oceny danych były zgodne.

U pacjentów z pozytywnym, jak i negatywnym statusem MET wykazano korzystne działanie produktu CABOMETYX w porównaniu z sunitynibem, z większą aktywnością u pacjentów z pozytywnym statusem MET w porównaniu z pacjentami z negatywnym statusem MET [odpowiednio HR=0,32 (0,16; 0,63) w por. z 0,67 (0,37; 1,23)].

Leczenie produktem CABOMETYX było związane z trendem w kierunku wydłużenia okresu przeżycia w porównaniu z sunitynibem (Tabela 5). Badanie nie miało wystarczającej mocy statystycznej do analizy OS, a dane obejmowały zbyt krótki okres.

Wyniki dotyczące odsetka obiektywnych odpowiedzi (ORR) podsumowano w Tabeli 5.

Ryc. 3: Krzywa Kaplana-Meiera czasu przeżycia wolnego od progresji choroby na podstawie analizy przez niezależną komisję oceny danych radiologicznych u nieleczonych wcześniej pacjentów z RCC



Liczba zagrożonych:	79	51	37	24	22	18	12	5	2	1	0
CABOMETYX	78	36	21	12	9	5	3	2	1	0	0
Sunitynib											

Tabela 5: Wyniki dotyczące skuteczności u nieleczonych wcześniej pacjentów z RCC (populacja ITT, CABOSUN)

	CABOMETYX (n=79)	Sunitynib (n=78)
<b>czas przeżycia wolny od progresji choroby (PFS) wg IRC <sup>a</sup></b>		
Mediana PFS w miesiącach (95% CI)	8,6 (6,2, 14,0)	5,3 (3,0, 8,2)
HR (95% CI); stratyfikowany <sup>b,c</sup>	0,48 (0,32, 0,73)	
Wartość p dla dwustronnego testu logarytmicznego rang: stratyfikowana <sup>b</sup>	p=0,0005	
<b>Czas przeżycia wolny od progresji choroby (PFS) wg badacza</b>		
Mediana PFS w miesiącach (95% CI)	8,3 (6,5, 12,4)	5,4 (3,4, 8,2)
HR (95% CI); stratyfikowany <sup>b,c</sup>	0,56 (0,37, 0,83)	
Wartość p dla dwustronnego testu logarytmicznego rang: stratyfikowana <sup>b</sup>	p=0,0042	
<b>Czas Przeżycia całkowitego (OS)</b>		
Mediana OS w miesiącach (95% CI)	30,3 (14,6, NE)	21,0 (16,3, 27,0)
HR (95% CI); stratyfikowany <sup>b,c</sup>	0,74 (0,47, 1,14)	
<b>Odsetek odpowiedzi obiektywnych (ORR) n (%) wg IRC</b>		
Odpowiedzi całkowite	0	0
Odpowiedzi częściowe	16 (20)	7 (9)
ORR (wyłącznie odpowiedzi częściowe)	16 (20)	7 (9)
Stabilizacja choroby	43 (54)	30 (38)
Progresja choroby	14 (18)	23 (29)

<b>Odsetek odpowiedzi całkowitych (ORR) n (%) wg badacza</b>		
Odpowiedzi całkowite	1 (1)	0
Odpowiedzi częściowe	25 (32)	9 (12)
ORR (wyłącznie odpowiedzi częściowe)	26 (33)	9 (12)
Stabilizacja choroby	34 (43)	29 (37)
Progresja choroby	14 (18)	19 (24)

<sup>a</sup> zgodnie z zasadami odcięcia danych w UE

<sup>b</sup> czynniki stratyfikacji według IxRS uwzględniają kategorie ryzyka IMDC (ryzyko pośrednie, ryzyko niekorzystne oraz przerzuty do kości (tak, nie)

<sup>c</sup> szacowanie przy użyciu modelu proporcjonalnego hazardu Coxa skorygowane o czynniki stratyfikacji wg IxRS.

Współczynnik ryzyka <1 wskazuje okres przeżycia bez progresji choroby na korzyść kabozantynibu

### *Dane kliniczne dotyczące raka wątrobowokomórkowego*

Bezpieczeństwo i skuteczność produktu leczniczego CABOMETYX oceniono w badaniu fazy III, prowadzonym metodą podwójnie ślepej próby z randomizacją i kontrolą placebo (CELESTIAL). Pacjentów (n=707) z zaawansowanym niekwalifikującym się do leczenia radykalnego HCC, którzy uprzednio otrzymywali sorafenib w zaawansowanym stadium choroby, przydzielono losowo (2:1) do grup otrzymujących CABOMETYX (n=470) lub placebo (n=237). Pacjenci mogli wcześniej otrzymywać jedną inną terapię systemową oprócz sorafenibu w zaawansowanym stadium choroby. Randomizację stratyfikowano według etiologii choroby (HBV [z HCV lub bez HCV], HCV [bez HBV] lub inna), regionu geograficznego (Azja, inne regiony) oraz w zależności od tego, czy nowotwór rozprzestrzenił się poza wątrobę i (lub) naciekał duże naczynia krwionośne (tak; nie). Pierwszorzędowym punktem końcowym było przeżycie całkowite (OS). Drugorzędowymi punktami końcowymi były czas przeżycia wolny od progresji choroby (PFS) i odsetek obiektywnych odpowiedzi (ORR), oceniane przez badacza z wykorzystaniem Radiologicznych Kryteriów Oceny Odpowiedzi na Leczenie Guzów Litych (RECIST) 1.1. Oceny guzów dokonywano co 8 tygodni. Pacjenci kontynuowali zaślepione leczenie po stwierdzeniu w badaniach radiologicznych progresji choroby tak długo, jak przynosiło im to korzyść kliniczną lub do czasu, gdy wystąpiła konieczność wdrożenia dalszego systemowego leczenia przeciwnowotworowego lub miejscowego leczenia dławotrowego. W fazie badania prowadzonej metodą ślepej próby niedozwolona była zmiana placebo na kabozantynib.

Wyjściowe dane demograficzne i charakterystyka choroby w grupach produktu leczniczego CABOMETYX i placebo były do siebie podobne i zostały przedstawione poniżej dla wszystkich 707 pacjentów poddanych randomizacji:

Mężczyźni: 82%.

Mediana wieku: 64 lata.

Rasa kaukaska 56%, rasa azjatycka 34%

Stopień sprawności 0 w skali ECOG: 53%; stopień sprawności 1: 47%.

Klasa A w skali Childa-Pugh: 99%; klasa B: 1%.

Etiologia HCC obejmowała: wirusowe zapalenie wątroby typu B (HBV) - 38%, wirusowe zapalenie wątroby typu C (HCV) - 21%, inne (ani HBV, ani HCV) - 40%.

Zajęcie naczyń krwionośnych widoczne makroskopowo i (lub) rozprzestrzenienie się guza poza wątrobę - 78%, stężenie alfa-fetoproteiny (AFP)  $\geq$  400  $\mu$ g/l - 41%.

Loko-regionalna embolizacja lub chemoembolizacja tętnicza: 44%

Radioterapia przed leczeniem kabozantynibem: 37%

Mediana czasu leczenia sorafenibem: 5,32 miesiąca

Siedemdziesiąt dwa procent (72%) pacjentów otrzymywało wcześniej jeden schemat, a 28% - dwa schematy leczenia systemowego w zaawansowanym stadium choroby.

Dla produktu leczniczego CABOMETYX wykazano statystycznie istotne wydłużenie OS w porównaniu z placebo (Tabela 6 i Rycina 4).

Wyniki dotyczące PFS i ORR zestawiono w Tabeli 6.

**Tabela 6: Wyniki dotyczące skuteczności u pacjentów z HCC (populacja ITT, CELESTIAL)**

	<b>CABOMETYX (n=470)</b>	<b>Placebo (n=237)</b>
<b>Czas przeżycia całkowitego</b>		
Mediana OS w miesiącach (95% CI)	10,2 (9,1, 12,0)	8,0 (6,8, 9,4)
<u>HR (95% CI)<sup>1,2</sup></u>	0,76 (0,63, 0,92)	
Wartość p <sup>1</sup>	p=0,0049	
<b>Czas przeżycia wolny od progresji choroby (PFS)<sup>3</sup></b>		
Mediana PFS w miesiącach (95% CI)	5,2 (4,0, 5,5)	1,9 (1,9, 1,9)
HR (95% CI) <sup>1</sup>	0,44 (0,36, 0,52)	
Wartość p <sup>1</sup>	p < 0,0001	
<b><u>Odsetek chorych, u których nie wystąpiło żadne zdarzenie po 3 miesiącach – obliczenia wg estymatora Kaplana-Meiera</u></b>		
% (95% CI)	67,0% (62,2%, 71,3%)	33,3% (27,1%, 39,7%)
<b>Odsetek obiektywnych odpowiedzi n (%)<sup>3</sup></b>		
Odpowiedzi całkowite	0	0
Odpowiedzi częściowe	18 (4)	1 (0.4)
ORR (odpowiedzi całkowite i częściowe)	18 (4)	1 (0.4)
Wartość p <sup>1,4</sup>	p=0.0086	
Stabilizacja choroby	282 (60)	78 (33)
Progresja choroby	98 (21)	131 (55)

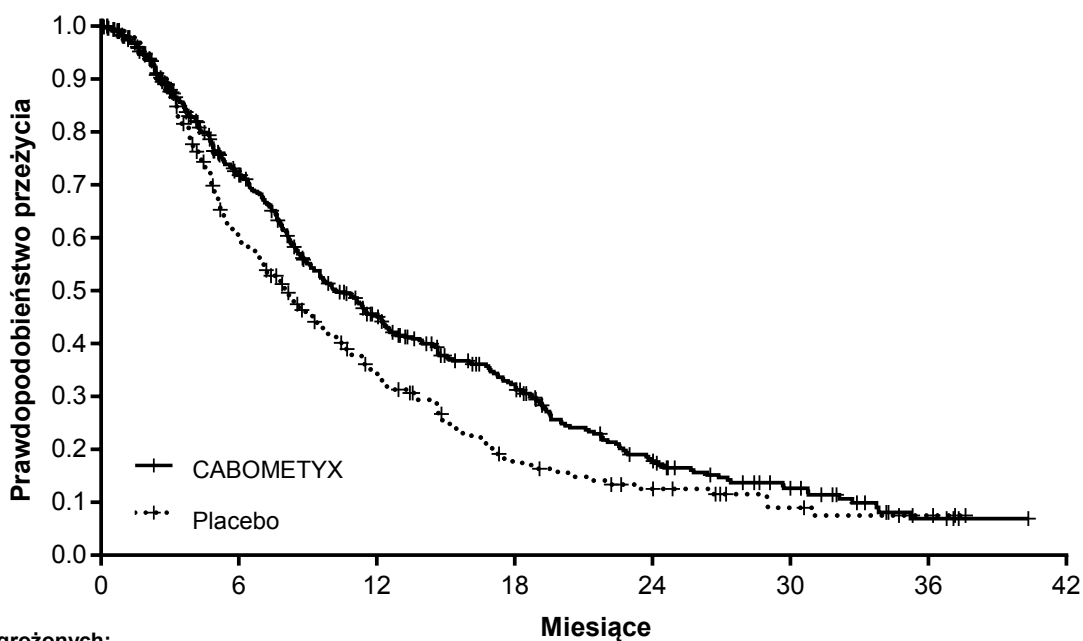
<sup>1</sup> dwustronny test log-rank stratyfikowany według etiologii choroby (HBV [z HCV lub bez HCV], HCV [bez HBV] lub inna), regionu geograficznego (Azja, inne regiony) oraz rozprzestrzenia się nowotworu poza wątrobę i (lub) naciekania dużych naczyń krwionośnych (tak; nie) (według danych IVRS)

<sup>2</sup> oszacowano z wykorzystaniem modelu proporcjonalnego hazardu Coxa

<sup>3</sup> według oceny badacza zgodnie z RECIST 1.1

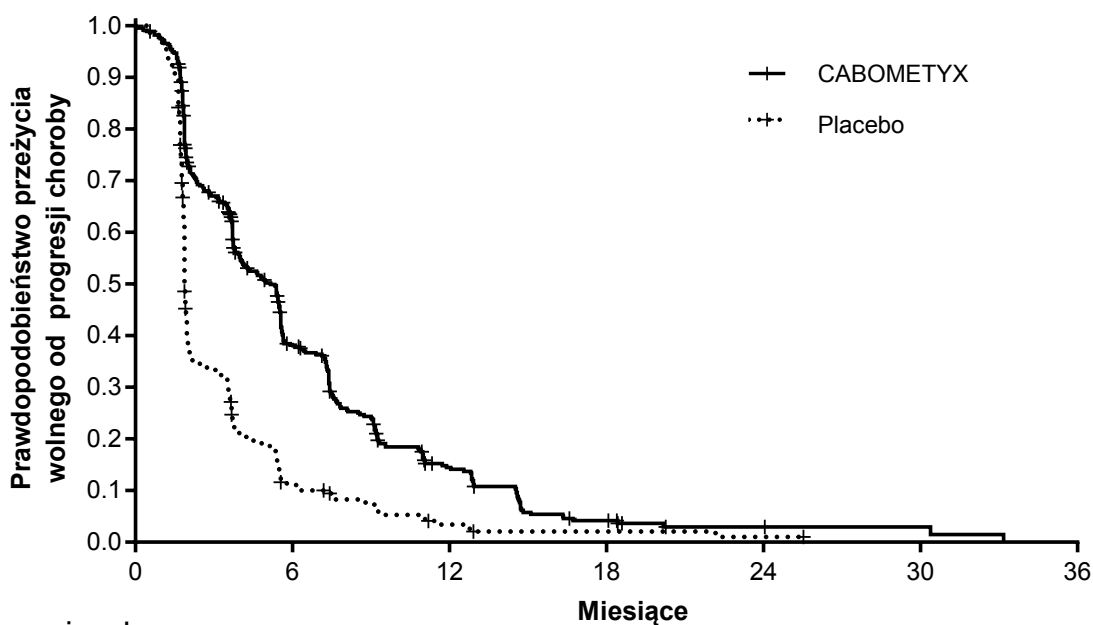
<sup>4</sup> stratyfikowany test Cochrańa-Mantela-Haenszela (CMH)

Ryc. 4: Krzywa Kaplana-Meiera dla czasu przeżycia całkowitego (CELESTIAL)



Liczba zagrożonych:		Miesiące							
CABOMETYX	470	281	159	93	44	22	4	0	0
Placebo	237	117	57	25	15	7	3	0	0

Ryc. 5: Krzywa Kaplana-Meiera dla czasu przeżycia wolnego od progresji choroby (CELESTIAL)



Liczba zagrożonych:		Miesiące						
CABOMETYX	470	131	39	10	3	2	0	0
Placebo	237	21	5	2	1	0	0	0

Częstość stosowania nieradiacyjnej terapii systemowej i miejscowej dowątrobowej terapii przeciwnowotworowej nieobjętej protokołem (non-protocol anticancer therapy – NPACT) wynosiła 26% w grupie kabozantynibu i 33% w grupie placebo. Pacjenci otrzymujący te terapie musieli przerwać przyjmowanie terapii objętej badaniem. Analiza eksploracyjna przeżycia całkowitego cenzurująca zastosowanie NPACT dostarczyła wsparcia dla analizy podstawowej: HR, skorygowany ze względu na czynniki stratyfikacyjne (według IxRS), wynosił 0,66 (95% CI: 0,52, 0,84; z wartością  $p = 0,0005$  w stratyfikowanym teście log rank). W wyniku oszacowania metodą Kaplana-Meiera otrzymano medianę OS równą 11 miesięcy w grupie kabozantynibu i 6,9 miesięcy w grupie placebo, z określoną różnicą 4,2 miesięcy między tymi wartościami.

Jakość życia (QoL) niespecyficzną ze względu na chorobę oceniono przy użyciu kwestionariusza EuroQoL EQ-5D-5L. Negatywny w porównaniu z placebo wpływ produktu Cabometyx na wyniki EQ-5D obserwowano w pierwszych tygodniach leczenia. Po tym okresie dane dotyczące QoL były dostępne w ograniczonym zakresie.

### Dzieci i młodzież

Europejska Agencja Leków uchyliła obowiązek dołączania wyników badań produktu leczniczego CABOMETYX we wszystkich podgrupach populacji dzieci i młodzieży w leczeniu raka wątrobowokomórkowego oraz raka nerki i miedniczek nerkowych (z wyjątkiem nerczaka zarodkowego, nefroblastomatozy, mięsaka jasnokomórkowego, nerczaka mezoblastycznego, raka rdzeniastego nerki i guza rabdoidalnego nerki) (stosowanie u dzieci i młodzieży, patrz punkt 4.2).

## **5.2 Właściwości farmakokinetyczne**

### Wchłanianie

Po doustnym podaniu kabozantynibu, maksymalne stężenie kabozantynibu w osoczu osiągnięte jest po 3 do 4 godzinach po podaniu. Profile stężenia leku w osoczu względem czasu wskazują, że wchłanianie leku po raz drugi osiąga wartość maksymalną 24 godziny po podaniu, co sugeruje, że kabozantynib podlega recykulacji jelitowo-wątrobowej.

W porównaniu z podaniem dawki jednorazowej, wielokrotne podanie kabozantynibu w dawce dobowej 140 mg przez 19 dni spowodowało około 4- do 5-krotne zwiększenie średniej kumulacji kabozantynibu (w oparciu o AUC); stan stacjonarny został osiągnięty około Dnia 15.

Posiłek wysokotłuszczowy spowodował umiarkowane zwiększenie wartości  $C_{maks}$  i AUC (odpowiednio, o 41% i 57%) względem wartości stwierdzonych u zdrowych ochotników, którzy na czczo przyjęli doustnie pojedynczą dawkę 140 mg kabozantynibu. Nie ma dokładnych informacji dotyczących rzeczywistego wpływu posiłku spożytego 1 godzinę po przyjęciu kabozantynibu.

Nie wykazano równoważności biologicznej kabozantynibu w postaci kapsułki i tabletki po podaniu jednorazowej dawki 140 mg zdrowym ochotnikom. Zaobserwowano 19% zwiększenie  $C_{maks}$  w przypadku postaci tabletki (CABOMETYX) w porównaniu do postaci kapsułki (COMETRIQ). Zaobserwowano też mniejszą niż 10% różnicę wartości AUC pomiędzy postacią tabletki (CABOMETYX) a postacią kapsułki (COMETRIQ).

### Dystrybucja

W warunkach *in vitro* kabozantynib wiąże się silnie z białkami ludzkiego osocza ( $\geq 99,7\%$ ). W modelu farmakokinetyki populacyjnej oszacowano, że objętość dystrybucji w przedziale centralnym ( $V_c/F$ ) wynosiła 212 L. Wiązanie z białkami było niezmienione u pacjentów z łagodnymi lub umiarkowanymi zaburzeniami czynności nerek lub wątroby.

### Metabolizm

Kabozantynib był metabolizowany w warunkach *in vivo*. W osoczu stwierdzono obecność czterech metabolitów o ekspozycji (AUC) przekraczającej 10% ekspozycji na związek macierzysty: N-tlenek-XL184, XL184 (produkt hydrolizy amidów), siarczan monohydroksylowy XL184 oraz 6-demetylo siarczan produktu hydrolizy amidów. Każdy z dwóch niesprzężonych metabolitów (N-tlenek XL184 oraz XL184 w postaci produktu hydrolizy amidów), które posiadają  $<1\%$  siły hamującej

macierzystego kabozantynibu względem docelowych kinaz, stanowią <10% całkowitej związanej z lekiem ekspozycji w osoczu.

W warunkach *in vitro*, kabozantynib jest substratem metabolizmu izoenzymu CYP3A4; przeciwciała neutralizujące CYP3A4 hamowało powstawanie metabolitu N-tlenku XL184 o >80% w inkubowanych mikrosomach wątroby ludzkiej przy katalitycznym działaniu NADPH; z kolei przeciwciała neutralizujące CYP1A2, CYP2A6, CYP2B6, CYP2C8, CYP2C19, CYP2D6 oraz CYP2E1 nie wywierały żadnego wpływu na tworzenie się metabolitów kabozantynibu. Przeciwciała neutralizujące CYP2C9 wykazywało minimalny wpływ na tworzenie się metabolitów kabozantynibu (tzn. zmniejszenie o <20%).

### Eliminacja

W analizie farmakokinetyki populacyjnej kabozantynibu przy użyciu danych zebranych od 1883 pacjentów i 140 zdrowych ochotników po doustnym podaniu dawek w zakresie od 20 do 140 mg końcowy okres półtrwania kabozantynibu w osoczu wyniósł około 110 godzin. Szacowany średni klirens (CL/F) w stanie stacjonarnym wyniósł 2,48 L/godz. W okresie 48 dni po podaniu zdrowym ochotnikom jednorazowej dawki kabozantynibu znakowanego izotopem węgla <sup>14</sup>C, odzyskano około 81% całości podanej dawki radioaktywnej, z czego 54% w stolcu i 27% w moczu.

### Farmakokinetyka w szczególnych grupach pacjentów

#### Zaburzenia czynności nerek

W badaniu z udziałem pacjentów z zaburzeniami czynności nerek, w którym podawano pojedynczą dawkę 60 mg kabozantynibu, stosunki najmniejszych kwadratów średnich geometrycznych dla parametrów ekspozycji na kabozantynib w osoczu,  $C_{maks}$  i  $AUC_{0-inf}$ , były o 19% i 30% większe dla pacjentów z łagodnym zaburzeniem czynności nerek (90% CI dla  $C_{maks}$  91,60% do 155,51%;  $AUC_{0-inf}$  98,79% do 171,26%) oraz o 2% i 6-7% większe (90% CI dla  $C_{maks}$  78,64% do 133,52%;  $AUC_{0-inf}$  79,61% do 140,11%) dla pacjentów z umiarkowanym zaburzeniem czynności nerek w porównaniu do osób z prawidłową czynnością nerek. W badaniu nie brały udziału osoby z ciężkimi zaburzeniami czynności nerek.

#### Zaburzenia czynności wątroby

Ze zintegrowanej analizy farmakokinetyki populacyjnej kabozantynibu u zdrowych ochotników i pacjentów z rakiem (w tym HCC) wynika, że nie zaobserwowano klinicznie istotnej różnicy średniej wartości stężenia kabozantynibu w osoczu wśród uczestników z prawidłową czynnością wątroby (n=1425) i osób z łagodnymi zaburzeniami czynności wątroby (n=558). Dane dotyczące pacjentów z umiarkowanymi zaburzeniami czynności wątroby, określonym według kryteriów klasyfikacji zaburzeń wątroby NCI-ODWG (National Cancer Institute – Organ Dysfunction Working Group), są ograniczone (n=15). Nie badano właściwości farmakokinetycznych kabozantynibu u pacjentów z ciężkimi zaburzeniami czynności wątroby.

#### Rasa

Analiza farmakokinetyki populacyjnej nie wykazała znaczących różnic klinicznych w farmakokinetyce kabozantynibu w zależności od rasy.

### **5.3 Przedkliniczne dane o bezpieczeństwie**

Działania niepożądane, których nie obserwowano w badaniach klinicznych, a które występowały u zwierząt po narażeniu podobnym do występującego w warunkach klinicznych i które mogą mieć znaczenie w praktyce klinicznej, były następujące:

Badania toksyczności po podaniu wielokrotnym, obejmujące szczury i psy, trwające przez okres do 6 miesięcy, wykazały, że narządami narażonymi na działanie toksyczne są: przewód pokarmowy, szpik kostny, tkanki chłonne oraz tkanki nerki, nadnercza i układu rozrodczego. Stężenie niewywołujące zauważalnych działań niepożądanych (NOAEL) związane z tymi obserwacjami było mniejsze od klinicznej ekspozycji, obserwowanej u ludzi po przewidzianej dawce leczniczej.



Badania genotoksyczności przeprowadzone z zastosowaniem standardowego zestawu testów nie wykazały mutagennego ani klastogennego działania kabozantynibu. Działanie rakotwórcze kabozantynibu oceniane było z udziałem dwóch gatunków: transgenicznych myszy rasH2 i szczurów Sprague-Dawley. W dwuletnim badaniu działania rakotwórczego u szczurów zaobserwowano zwiększoną częstość występowania łagodnego guza chromochłonnego, samego lub w połączeniu ze złośliwym guzem chromochłonnym / złożonym złośliwym guzem chromochłonnym rdzenia nadnerczy u obu płci w ekspozycji dużo niższej niż przewidywana u ludzi. Znaczenie kliniczne zaobserwowanych u szczurów zmian nowotworowych nie jest jednoznaczne, ale przypuszczalnie niewielkie.

Kabozantynib nie wykazał działania rakotwórczego w mysim modelu rasH2 na nieco wyższym poziomie ekspozycji niż zamierzona terapeutyczna ekspozycja u ludzi.

Badania płodności przeprowadzone na szczurach wykazały zmniejszenie płodności u samców i samic. Ponadto u psów zaobserwowano osłabienie spermatogenezy na poziomie ekspozycji mniejszym od poziomu klinicznej ekspozycji, obserwowanej u ludzi po przewidzianej dawce leczniczej.

Badania wpływu na rozwój zarodkowo-płodowy przeprowadzono na szczurach i królikach. U szczurów kabozantynib powodował utratę zarodka po zagnieżdzeniu, obrzęk płodu, rozszczep podniebienia/wargi, aplazję skóry oraz załamany lub szczątkowy ogon. U królików kabozantynib powodował zmiany tkanek miękkich płodu (zmniejszoną śledzionę, mały lub brakujący płat środkowy płuca) oraz zwiększoną częstość występowania uogólnionych wad rozwojowych. NOAEL dla wyników badań toksycznego wpływu na rozwój zarodkowo-płodowy oraz badań działania teratogennego był mniejszy od poziomu klinicznej ekspozycji, obserwowanej u ludzi po przewidzianej dawce leczniczej.

Po podaniu kabozantynibu młodym szczurom (korelacja z populacją dzieci w wieku >2 lat) obserwowano u nich zwiększoną liczbę leukocytów, osłabioną hematopoezę, dojrzewający/niedojrzały układ rozrodczy u samic (bez opóźnionego otwarcia pochwy), zaburzenia zębów, zmniejszoną zawartość składników mineralnych i gęstość kości, pigmentację wątroby oraz przerost węzłów chłonnych. Objawy stwierdzone w obrębie macicy/jajników oraz osłabiona hematopoeza były przemijające, podczas gdy wpływ na strukturę kostną oraz pigmentacja wątroby pozostawały bez zmian. U młodych szczurów (korelacja z populacją dzieci w wieku < 2 lat) stwierdzono podobne obserwacje związane z leczeniem, jednakże szczury takie wydawały się bardziej wrażliwe na toksyczne działanie kabozantynibu po porównywalnych dawkach.

## **6. DANE FARMACEUTYCZNE**

### **6.1 Wykaz substancji pomocniczych**

#### Zawartość tabletki

Celuloza mikrokrystaliczna

Laktoza bezwodna

Hydroksypropyloceluloza

Sodu kroskarmeloza

Krzemionka koloidalna bezwodna

Magnezu stearynian

#### Otoczka

Hypromeloza 2910

Tytanu dwutlenek (E171)

Triocetan glicerolu

Tlenek żelaza żółty (E172)

### **6.2 Niezgodności farmaceutyczne**

Nie dotyczy.

### **6.3 Okres ważności**

3 lata.

### **6.4 Specjalne środki ostrożności podczas przechowywania**

Brak specjalnych zaleceń dotyczących przechowywania produktu leczniczego.

### **6.5 Rodzaj i zawartość opakowania**

Blistery z PVC/PCTFE zamknięte folią aluminiową, zawierające po 7 tabletek powlekanych. Każde pudełko zawiera 4 blistry zawierające łącznie 28 tabletek powlekanych.

Butelka z HDPE z polipropylenowym zamknięciem zabezpieczonym przed otwarciem przez dzieci i 3 pojemniki zawierające silikonowy żel pochłaniający wilgoć. Każda butelka zawiera 30 tabletek powlekanych.

Nie wszystkie wielkości opakowań muszą znajdować się w obrocie.

### **6.6 Specjalne środki ostrożności dotyczące usuwania**

Wszelkie niewykorzystane resztki produktu leczniczego lub jego odpady należy usunąć zgodnie z lokalnymi przepisami.

## **7. PODMIOT ODPOWIEDZIALNY POSIADAJĄCY POZWOLENIE NA DOPUSZCZENIE DO OBROTU**

Ipsen Pharma  
65 quai Georges Gorse  
92100 Boulogne-Billancourt  
Francja

## **8. NUMERY POZWOLEŃ NA DOPUSZCZENIE DO OBROTU**

CABOMETRYX 20 mg tabletki powlekane  
EU/1/16/1136/001  
EU/1/16/1136/002

CABOMETRYX 40 mg tabletki powlekane  
EU/1/16/1136/003  
EU/1/16/1136/004

CABOMETRYX 60 mg tabletki powlekane  
EU/1/16/1136/005  
EU/1/16/1136/006

## **9. DATA WYDANIA PIERWSZEGO POZWOLENIA NA DOPUSZCZENIE DO OBROTU I DATA PRZEDŁUŻENIA POZWOLENIA**

Data wydania pierwszego pozwolenia: 09.09.2016 r.

## **10. DATA ZATWIERDZENIA LUB CZĘŚCIOWEJ ZMIANY TEKSTU CHARAKTERYSTYKI PRODUKTU LECZNICZEGO**

Szczegółowe informacje o tym produkcie leczniczym są dostępne na stronie internetowej Europejskiej Agencji Leków <http://www.ema.europa.eu>.

## **ANEKS II**

- A. WYTWÓRCA BIOLOGICZNEJ SUBSTANCJI CZYNNEJ ORAZ WYTWÓRCA ODPOWIEDZIALNY ZA ZWOLNIENIE SERII**
- B. WARUNKI LUB OGRANICZENIA DOTYCZĄCE ZAOPATRZENIA I STOSOWANIA**
- C. INNE WARUNKI I WYMAGANIA DOTYCZĄCE DOPUSZCZENIA DO OBROTU**
- D. WARUNKI LUB OGRANICZENIA DOTYCZĄCE BEZPIECZNEGO I SKUTECZNEGO STOSOWANIA PRODUKTU LECZNICZEGO**

## **A. WYTWÓRCA BIOLOGICZNEJ CZYNNEJ WYTWÓRCA ODPOWIEDZIALNY ZA ZWOLNIENIE SERII**

### Nazwa i adres wytwórcy odpowiedzialnego za zwolnienie serii

Patheon France  
40 Boulevard de Champaret  
38300 Bourgoin-Jallieu  
FRANCE

Wydrukowana ulotka dla pacjenta musi zawierać nazwę i adres wytwórcy odpowiedzialnego za zwolnienie danej serii produktu leczniczego.

## **B. WARUNKI LUB OGRANICZENIA DOTYCZĄCE ZAOPATRZENIA I STOSOWANIA**

Produkt leczniczy wydawany na receptę do zastrzeżonego stosowania.

## **C. INNE WARUNKI I WYMAGANIA DOTYCZĄCE DOPUSZCZENIA DO OBROTU**

### **• Okresowy raport o bezpieczeństwie stosowania**

Wymagania do przedłożenia okresowych raportów o bezpieczeństwie stosowania tego produktu są określone w wykazie unijnych dat referencyjnych (wykaz EURD), o którym mowa w art. 107c ust. 7 dyrektywy 2001/83/WE i jego kolejnych aktualizacjach ogłaszanych na europejskiej stronie internetowej dotyczącej leków.

Podmiot odpowiedzialny powinien przedłożyć pierwszy okresowy raport o bezpieczeństwie stosowania tego produktu w ciągu 6 miesięcy po dopuszczeniu do obrotu.

## **D. WARUNKI I OGRANICZENIA DOTYCZĄCE BEZPIECZNEGO I SKUTECZNEGO STOSOWANIA PRODUKTU LECZNICZEGO**

### **• Plan zarządzania ryzykiem (ang. Risk Management Plan, RMP)**

Podmiot odpowiedzialny podejmie wymagane działania i interwencje z zakresu nadzoru nad bezpieczeństwem farmakoterapii wyszczególnione w RMP, przedstawionym w module 1.8.2 dokumentacji do pozwolenia na dopuszczenie do obrotu, i wszelkich jego kolejnych aktualizacjach.

Uaktualniony RMP należy przedstawiać:

- na żądanie Europejskiej Agencji Leków;
- w razie zmiany systemu zarządzania ryzykiem, zwłaszcza w wyniku uzyskania nowych informacji, które mogą istotnie wpłynąć na stosunek ryzyka do korzyści, lub w wyniku uzyskania istotnych informacji, dotyczących bezpieczeństwa stosowania produktu leczniczego lub odnoszących się do minimalizacji ryzyka.

**ANEKS III**

**OZNAKOWANIE OPAKOWAŃ I ULOTKA DLA PACJENTA**

## **A. OZNAKOWANIE OPAKOWAŃ**

**INFORMACJE ZAMIESZCZANE NA OPAKOWANIACH ZEWNĘTRZNYCH**

**ZEWNĘTRZNE PUDEŁKO**

**1. NAZWA PRODUKTU LECZNICZEGO**

CABOMETYX 20 mg tabletki powlekane  
Kabozantynib

**2. ZAWARTOŚĆ SUBSTANCJI CZYNNEJ**

Każda tabletkę zawiera (S)-jabłczan kabozantynibu w ilości odpowiadającej 20 mg kabozantynibu.

**3. WYKAZ SUBSTANCJI POMOCNICZYCH**

Lek zawiera laktozę. Więcej informacji znajduje się w ulotce.

**4. POSTAĆ FARMACEUTYCZNA I ZAWARTOŚĆ OPAKOWANIA**

Tabletka powlekana  
28 tabletek powlekanych  
30 tabletek powlekanych

**5. SPOSÓB I DROGA PODANIA**

Podanie doustne  
Należy zapoznać się z treścią ulotki przed zastosowaniem leku.

**6. OSTRZEŻENIA DOTYCZĄCE PRZECHOWYWANIA PRODUKTU LECZNICZEGO  
W MIEJSCU NIEWIDOCZNYM I NIEDOSTĘPNYM DLA DZIECI**

Lek przechowywać w miejscu niewidocznym i niedostępnym dla dzieci.

**7. INNE OSTRZEŻENIA SPECJALNE, JEŚLI KONIECZNE**

**8. TERMIN WAŻNOŚCI**

Termin ważności (EXP)

**9. WARUNKI PRZECHOWYWANIA**



**10. SPECJALNE ŚRODKI OSTROŻNOŚCI DOTYCZĄCE USUWANIA NIEZUŻYTEGO PRODUKTU LECZNICZEGO LUB POCHODZĄCYCH Z NIEGO ODPADÓW, JEŚLI WŁAŚCIWE**

Wszelkie resztki niewykorzystanego produktu lub jego odpady należy usunąć w sposób zgodny z lokalnymi przepisami.

**11. NAZWA I ADRES PODMIOTU ODPOWIEDZIALNEGO**

Ipsen Pharma  
65 quai Georges Gorse  
92100 Boulogne-Billancourt  
Francja

**12. <NUMER POZWOLENIA><NUMERY POZWOLEŃ>NA DOPUSZCZENIE DO OBROTU**

EU/1/16/1136/001  
EU/1/16/1136/002

**13. NUMER SERII**

Nr serii (Lot)

**14. OGÓLNA KATEGORIA DOSTĘPNOŚCI**

**15. INSTRUKCJA UŻYCIA**

**16. INFORMACJA PODANA SYSTEMEM BRAILLE’A**

CABOMETYX 20 mg

**17. NIEPOWTARZALNY IDENTYFIKATOR– KOD 2D**

Obejmuje kod 2D będący nośnikiem niepowtarzalnego identyfikatora.

**18. NIEPOWTARZALNY IDENTYFIKATOR – DANE CZYTELNE DLA CZŁOWIEKA**

PC:  
SN:  
NN:

**MINIMUM INFORMACJI ZAMIESZCZANYCH NA BLISTRACH LUB OPAKOWANIACH FOLIOWYCH**

**BLISTER**

**1. NAZWA PRODUKTU LECZNICZEGO**

CABOMETYX 20 mg tabletki powlekane  
kabozantynib

**2. NAZWA PODMIOTU ODPOWIEDZIALNEGO**

Ipsen Pharma

**3. TERMIN WAŻNOŚCI**

EXP

**4. NUMER SERII**

Lot

**5. INNE**

**INFORMACJE ZAMIESZCZANE NA OPAKOWANIACH ZEWNĘTRZNYCH****ZEWNĘTRZNE PUDEŁKO****1. NAZWA PRODUKTU LECZNICZEGO**

CABOMETRYX 40 mg tabletki powlekane  
Kabozantynib

**2. ZAWARTOŚĆ SUBSTANCJI CZYNNEJ**

Każda tabletkę zawiera (S)-jabłczan kabozantynibu w ilości odpowiadającej 40 mg kabozantynibu.

**3. WYKAZ SUBSTANCJI POMOCNICZYCH**

Lek zawiera laktozę. Więcej informacji znajduje się w ulotce.

**4. POSTAĆ FARMACEUTYCZNA I ZAWARTOŚĆ OPAKOWANIA**

Tabletka powlekana  
28 tabletek powlekanych  
30 tabletek powlekanych

**5. SPOSÓB I DROGA PODANIA**

Podanie doustne  
Należy zapoznać się z treścią ulotki przed zastosowaniem leku.

**6. OSTRZEŻENIA DOTYCZĄCE PRZECHOWYWANIA PRODUKTU LECZNICZEGO W MIEJSCU NIEWIDOCZNYM I NIEDOSTĘPNYM DLA DZIECI**

Lek przechowywać w miejscu niewidocznym i niedostępnym dla dzieci.

**7. INNE OSTRZEŻENIA SPECJALNE, JEŚLI KONIECZNE****8. TERMIN WAŻNOŚCI**

Termin ważności (EXP)

**9. WARUNKI PRZECHOWYWANIA**

**10. SPECJALNE ŚRODKI OSTROŻNOŚCI DOTYCZĄCE USUWANIA NIEZUŻYTEGO PRODUKTU LECZNICZEGO LUB POCHODZĄCYCH Z NIEGO ODPADÓW, JEŚLI WŁAŚCIWE**

Wszelkie resztki niewykorzystanego produktu lub jego odpady należy usunąć w sposób zgodny z lokalnymi przepisami.

**11. NAZWA I ADRES PODMIOTU ODPOWIEDZIALNEGO**

Ipsen Pharma  
65 quai Georges Gorse  
92100 Boulogne-Billancourt  
Francja

**12. <NUMER POZWOLENIA><NUMERY POZWOLEŃ>NA DOPUSZCZENIE DO OBROTU**

EU/1/16/1136/003  
EU/1/16/1136/004

**13. NUMER SERII**

Nr serii (Lot)

**14. OGÓLNA KATEGORIA DOSTĘPNOŚCI**

**15. INSTRUKCJA UŻYCIA**

**16. INFORMACJA PODANA SYSTEMEM BRAILLE’A**

CABOMETYX 40 mg

**17. NIEPOWTARZALNY IDENTYFIKATOR – KOD 2D**

Obejmuje kod 2D będący nośnikiem niepowtarzalnego identyfikatora.

**18. NIEPOWTARZALNY IDENTYFIKATOR – DANE CZYTELNE DLA CZŁOWIEKA**

PC:  
SN:  
NN:

**MINIMUM INFORMACJI ZAMIESZCZANYCH NA BLISTRACH LUB OPAKOWANIACH FOLIOWYCH**

**BLISTER**

**1. NAZWA PRODUKTU LECZNICZEGO**

CABOMETYX 40 mg tabletki powlekane  
Kabozantynib

**2. NAZWA PODMIOTU ODPOWIEDZIALNEGO**

Ipsen Pharma

**3. TERMIN WAŻNOŚCI**

EXP

**4. NUMER SERII**

Lot

**5. INNE**

**INFORMACJE ZAMIESZCZANE NA OPAKOWANIACH ZEWNĘTRZNYCH****ZEWNĘTRZNE PUDEŁKO****1. NAZWA PRODUKTU LECZNICZEGO**

CABOMETYX 60 mg tabletki powlekane  
Kabozantynib

**2. ZAWARTOŚĆ SUBSTANCJI CZYNNEJ**

Każda tabletka zawiera (S)-jabłczan kabozantynibu w ilości odpowiadającej 60 mg kabozantynibu.

**3. WYKAZ SUBSTANCJI POMOCNICZYCH**

Lek zawiera laktozę. Więcej informacji znajduje się w ulotce.

**4. POSTAĆ FARMACEUTYCZNA I ZAWARTOŚĆ OPAKOWANIA**

Tabletka powlekana  
28 tabletek powlekanych  
30 tabletek powlekanych

**5. SPOSÓB I DROGA PODANIA**

Podanie doustne  
Należy zapoznać się z treścią ulotki przed zastosowaniem leku.

**6. OSTRZEŻENIA DOTYCZĄCE PRZECHOWYWANIA PRODUKTU LECZNICZEGO W MIEJSCU NIEWIDOCZNYM I NIEDOSTĘPNYM DLA DZIECI**

Lek przechowywać w miejscu niewidocznym i niedostępnym dla dzieci.

**7. INNE OSTRZEŻENIA SPECJALNE, JEŚLI KONIECZNE****8. TERMIN WAŻNOŚCI**

Termin ważności (EXP)

**9. WARUNKI PRZECHOWYWANIA**

**10. SPECJALNE ŚRODKI OSTROŻNOŚCI DOTYCZĄCE USUWANIA NIEZUŻYTEGO PRODUKTU LECZNICZEGO LUB POCHODZĄCYCH Z NIEGO ODPADÓW, JEŚLI WŁAŚCIWE**

Wszelkie resztki niewykorzystanego produktu lub jego odpady należy usunąć w sposób zgodny z lokalnymi przepisami.

**11. NAZWA I ADRES PODMIOTU ODPOWIEDZIALNEGO**

Ipsen Pharma  
65 quai Georges Gorse  
92100 Boulogne-Billancourt  
Francja

**12. <NUMER POZWOLENIA><NUMERY POZWOLEŃ>NA DOPUSZCZENIE DO OBROTU**

EU/1/16/1136/005  
EU/1/16/1136/006

**13. NUMER SERII**

Nr serii (Lot)

**14. OGÓLNA KATEGORIA DOSTĘPNOŚCI**

**15. INSTRUKCJA UŻYCIA**

**16. INFORMACJA PODANA SYSTEMEM BRAILLE’A**

CABOMETYX 60 mg

**17. NIEPOWTARZALNYIDENTYFIKATOR – KOD 2D**

Obejmuje kod 2D będący nośnikiem niepowtarzalnego identyfikatora.

**18. NIEPOWTARZALNYIDENTYFIKATOR – DANE CZYTELNE DLA CZŁOWIEKA**

PC:  
SN:  
NN:

**MINIMUM INFORMACJI ZAMIESZCZANYCH NA BLISTRACH LUB OPAKOWANIACH FOLIOWYCH**

**BLISTER**

**1. NAZWA PRODUKTU LECZNICZEGO**

CABOMETYX 60 mg tabletki powlekane  
Kabozantynib

**2. NAZWA PODMIOTU ODPOWIEDZIALNEGO**

Ipsen Pharma

**3. TERMIN WAŻNOŚCI**

EXP

**4. NUMER SERII**

Lot

**5. INNE**



**INFORMACJE ZAMIESZCZANE NA OPAKOWANIACH BEZPOŚREDNICH**

**ETYKIETA BUTELKI**

**1. NAZWA PRODUKTU LECZNICZEGO**

CABOMETYX 20 mg tabletki powlekane  
Kabozantynib

**2. ZAWARTOŚĆ SUBSTANCJI CZYNNEJ**

Każda tabletkę zawiera (S)-jabłczan kabozantynibu w ilości odpowiadającej 20 mg kabozantynibu.

**3. WYKAZ SUBSTANCJI POMOCNICZYCH**

Lek zawiera laktozę. Więcej informacji znajduje się w ulotce.

**4. POSTAĆ FARMACEUTYCZNA I ZAWARTOŚĆ OPAKOWANIA**

30 tabletek powlekanych

**5. SPOSÓB I DROGA PODANIA**

Podanie doustne  
Należy zapoznać się z treścią ulotki przed zastosowaniem leku.

**6. OSTRZEŻENIA DOTYCZĄCE PRZECHOWYWANIA PRODUKTU LECZNICZEGO  
W MIEJSCU NIEWIDOCZNYM I NIEDOSTĘPNYM DLA DZIECI**

Lek przechowywać w miejscu niewidocznym i niedostępnym dla dzieci.

**7. INNE OSTRZEŻENIA SPECJALNE, JEŚLI KONIECZNE**

**8. TERMIN WAŻNOŚCI**

EXP

**9. WARUNKI PRZECHOWYWANIA**

**10. SPECJALNE ŚRODKI OSTROŻNOŚCI DOTYCZĄCE USUWANIA NIEZUŻYTEGO PRODUKTU LECZNICZEGO LUB POCHODZĄCYCH Z NIEGO ODPADÓW, JEŚLI WŁAŚCIWE**

**11. NAZWA I ADRES PODMIOTU ODPOWIEDZIALNEGO**

Ipsen Pharma  
65 quai Georges Gorse  
92100 Boulogne-Billancourt  
Francja

**12. <NUMER POZWOLENIA><NUMERY POZWOLEŃ>NA DOPUSZCZENIE DO OBROTU**

EU/1/16/1136/002

**13. NUMER SERII<, KODY DONACJI I PRODUKTU>**

Lot

**14. OGÓLNA KATEGORIA DOSTĘPNOŚCI**

**15. INSTRUKCJA UŻYCIA**

**16. INFORMACJA PODANA SYSTEMEM BRAILLE’A**

**INFORMACJE ZAMIESZCZANE NA OPAKOWANIACH BEZPOŚREDNICH**

**ETYKIETA BUTELKI**

**1. NAZWA PRODUKTU LECZNICZEGO**

CABOMETYX 40 mg tabletki powlekane  
Kabozantynib

**2. ZAWARTOŚĆ SUBSTANCJI CZYNNEJ**

Każda tabletka zawiera (S)-jabłczan kabozantynibu w ilości odpowiadającej 40 mg kabozantynibu.

**3. WYKAZ SUBSTANCJI POMOCNICZYCH**

Lek zawiera laktozę. Więcej informacji znajduje się w ulotce.

**4. POSTAĆ FARMACEUTYCZNA I ZAWARTOŚĆ OPAKOWANIA**

30 tabletek powlekanych

**5. SPOSÓB I DROGA PODANIA**

Podanie doustne  
Należy zapoznać się z treścią ulotki przed zastosowaniem leku.

**6. OSTRZEŻENIA DOTYCZĄCE PRZECHOWYWANIA PRODUKTU LECZNICZEGO  
W MIEJSCU NIEWIDOCZNYM I NIEDOSTĘPNYM DLA DZIECI**

Lek przechowywać w miejscu niewidocznym i niedostępnym dla dzieci.

**7. INNE OSTRZEŻENIA SPECJALNE, JEŚLI KONIECZNE**

**8. TERMIN WAŻNOŚCI**

EXP

**9. WARUNKI PRZECHOWYWANIA**

**10. SPECJALNE ŚRODKI OSTROŻNOŚCI DOTYCZĄCE USUWANIA NIEZUŻYTEGO PRODUKTU LECZNICZEGO LUB POCHODZĄCYCH Z NIEGO ODPADÓW, JEŚLI WŁAŚCIWE**

**11. NAZWA I ADRES PODMIOTU ODPOWIEDZIALNEGO**

Ipsen Pharma  
65 quai Georges Gorse  
92100 Boulogne-Billancourt  
Francja

**12. <NUMER POZWOLENIA><NUMERY POZWOLEŃ>NA DOPUSZCZENIE DO OBROTU**

EU/1/16/1136/004

**13. NUMER SERII<, KODY DONACJI I PRODUKTU>**

Lot

**14. OGÓLNA KATEGORIA DOSTĘPNOŚCI**

**15. INSTRUKCJA UŻYCIA**

**16. INFORMACJA PODANA SYSTEMEM BRAILLE’A**

**INFORMACJE ZAMIESZCZANE NA OPAKOWANIACH BEZPOŚREDNICH****ETYKIETA BUTELKI****1. NAZWA PRODUKTU LECZNICZEGO**

CABOMETYX 60 mg tabletki powlekane  
Kabozantynib

**2. ZAWARTOŚĆ SUBSTANCJI CZYNNEJ**

Każda tabletkę zawiera (S)-jabłczan kabozantynibu w ilości odpowiadającej 60 mg kabozantynibu.

**3. WYKAZ SUBSTANCJI POMOCNICZYCH**

Lek zawiera laktozę. Więcej informacji znajduje się w ulotce.

**4. POSTAĆ FARMACEUTYCZNA I ZAWARTOŚĆ OPAKOWANIA**

30 tabletek powlekanych

**5. SPOSÓB I DROGA PODANIA**

Podanie doustne  
Należy zapoznać się z treścią ulotki przed zastosowaniem leku.

**6. OSTRZEŻENIA DOTYCZĄCE PRZECHOWYWANIA PRODUKTU LECZNICZEGO W MIEJSCU NIEWIDOCZNYM I NIEDOSTĘPNYM DLA DZIECI**

Lek przechowywać w miejscu niewidocznym i niedostępnym dla dzieci.

**7. INNE OSTRZEŻENIA SPECJALNE, JEŚLI KONIECZNE****8. TERMIN WAŻNOŚCI**

EXP

**9. WARUNKI PRZECHOWYWANIA****10. SPECJALNE ŚRODKI OSTROŻNOŚCI DOTYCZĄCE USUWANIA NIEUŻYTEGO PRODUKTU LECZNICZEGO LUB POCHODZĄCYCH Z NIEGO ODPADÓW, JEŚLI WŁAŚCIWE**

**11. NAZWA I ADRES PODMIOTU ODPOWIEDZIALNEGO**

Ipsen Pharma  
65 quai Georges Gorse  
92100 Boulogne-Billancourt  
Francja

**12. <NUMER POZWOLENIA><NUMERY POZWOLEŃ>NA DOPUSZCZENIE DO OBROTU**

EU/1/16/1136/006

**13. NUMER SERII<, KODY DONACJI I PRODUKTU>**

Lot

**14. OGÓLNA KATEGORIA DOSTĘPNOŚCI**

**15. INSTRUKCJA UŻYCIA**

**16. INFORMACJA PODANA SYSTEMEM BRAILLE'A**

## **B. ULOTKA DLA PACJENTA**

## Ulotka dołączona do opakowania: informacja dla pacjenta

**CABOMETRYX 20 mg tabletki powlekane**  
**CABOMETRYX 40 mg tabletki powlekane**  
**CABOMETRYX 60 mg tabletki powlekane**  
kabozantynib

▼ Niniejszy produkt leczniczy będzie dodatkowo monitorowany. Umożliwi to szybkie zidentyfikowanie nowych informacji o bezpieczeństwie. Użytkownik leku też może w tym pomóc, zgłaszając wszelkie działania niepożądane, które wystąpiły po zastosowaniu leku. Aby dowiedzieć się, jak zgłaszać działania niepożądane - patrz punkt 4.

**Należy uważnie zapoznać się z treścią ulotki przed zażyciem leku, ponieważ zawiera ona informacje ważne dla pacjenta.**

- Należy zachować tę ulotkę, aby w razie potrzeby móc ją ponownie przeczytać.
- W razie jakichkolwiek wątpliwości należy zwrócić się do lekarza lub farmaceuty.
- Lek ten przepisano ściśle określonej osobie. Nie należy go przekazywać innym. Lek może zaszkodzić innej osobie, nawet jeśli objawy jej choroby są takie same.
- Jeśli u pacjenta wystąpią jakiegokolwiek objawy niepożądane, w tym wszelkie objawy niepożądane niewymienione w tej ulotce, należy powiedzieć o tym lekarzowi. Patrz punkt 4.

### Spis treści ulotki

1. Co to jest lek CABOMETRYX i w jakim celu się go stosuje
2. Informacje ważne przed przyjęciem leku CABOMETRYX
3. Jak przyjmować lek CABOMETRYX
4. Możliwe działania niepożądane
5. Jak przechowywać lek CABOMETRYX
6. Zawartość opakowania i inne informacje

### 1. Co to jest lek CABOMETRYX i w jakim celu się go stosuje

#### Co to jest lek CABOMETRYX

CABOMETRYX jest lekiem onkologicznym zawierającym substancję czynną o nazwie kabozantynib.

Stosowany jest:

- w leczeniu zaawansowanych stadiów raka nerki zwanego rakiem nerkowokomórkowym, u dorosłych
- w leczeniu raka wątrobowokomórkowego u dorosłych uprzednio leczonych konkretnym lekiem przeciwnowotworowym (sorafenibem).

#### Jak działa CABOMETRYX

CABOMETRYX blokuje działanie białek zwanych receptorowymi kinazami tyrozynowymi (RTK), które biorą udział we wzroście komórek i tworzeniu nowych naczyń krwionośnych, które je odżywiają. Białka te mogą występować w dużych ilościach w komórkach nowotworowych, a ich zablokowanie przez CABOMETRYX może spowolnić szybkość wzrostu nowotworu i ułatwić pozbawienie ich dopływu krwi, koniecznej do wzrostu nowotworu.

### 2. Informacje ważne przed przyjęciem leku CABOMETRYX

#### Kiedy nie stosować leku CABOMETRYX

- jeśli pacjent ma uczulenie na kabozantynib lub którykolwiek z pozostałych składników tego leku (wymienionych w punkcie 6).



## Ostrzeżenia i środki ostrożności

Przed rozpoczęciem przyjmowania leku CABOMETRYX należy omówić to z lekarzem lub farmaceutą jeśli pacjent:

- ma wysokie ciśnienie krwi,
- ma biegunkę,
- miał niedawno poważne krwawienie,
- w ciągu ostatniego miesiąca przeszedł zabieg chirurgiczny (lub jeśli ma zaplanowane zabiegi chirurgiczne), w tym zabiegi dentystyczne,
- ma zapalną chorobę jelit (na przykład chorobę Leśniowskiego-Crohna, wrzodziejące zapalenie jelita grubego, zapalenie uchyłków lub zapalenie wyrostka robaczkowego),
- miał niedawno zakrzep krwi w nodze, udar mózgu lub zawał serca,
- ma chorobę wątroby lub nerek.

**Należy powiedzieć lekarzowi, jeśli którakolwiek z powyższych sytuacji dotyczy pacjenta.** Pacjent może wymagać w związku z nimi leczenia; lekarz może zdecydować o zmianie dawki leku CABOMETRYX lub przerwać leczenie. Patrz również punkt 4 „Możliwe działania niepożądane”.

## Dzieci i młodzież

Lek CABOMETRYX nie jest zalecany do stosowania u dzieci i młodzieży. Działanie leku CABOMETRYX u osób poniżej 18. roku życia nie jest znane.

## Lek CABOMETRYX a inne leki

Należy powiedzieć lekarzowi lub farmaceucie o wszystkich lekach przyjmowanych przez pacjenta obecnie lub ostatnio, w tym lekach dostępnych bez recepty. Jest to istotne, bowiem CABOMETRYX może wpływać na działanie innych leków. Również niektóre inne leki mogą wpływać na działanie leku CABOMETRYX. Może to oznaczać, że lekarz będzie musiał dokonać zmiany dawki lub dawek leków przyjmowanych przez pacjenta. Należy powiedzieć lekarzowi o wszystkich lekach, a w szczególności, jeśli pacjent przyjmuje:

- leki stosowane w leczeniu zakażeń grzybiczych, takie jak itraconazol, ketokonazol i pozakonazol,
- leki stosowane w leczeniu zakażeń bakteryjnych (antybiotyki), takie jak erytromycyna, klarytromycyna i ryfampicyna,
- leki przeciwalergiczne, takie jak feksofenadyna i ranolazyna,
- leki stosowane w leczeniu padaczki i napadów padaczkowych, takie jak fenytoina, karbamazepina i fenobarbital,
- preparaty zawierające ziele dziurawca (*Hypericum perforatum*), stosowanie czasami w leczeniu depresji i stanów związanych z depresją, takich jak lęk,
- leki stosowane w celu „rozrzedzenia krwi” (leki przeciwzakrzepowe), takie jak warfaryna,
- leki stosowane w leczeniu wysokiego ciśnienia krwi i innych chorób serca, takie jak aliskiren, ambrisentan, eteksylan dabigatranu, digoksyna, talinolol i tolvaptan,
- leki przeciwcukrzycowe, takie jak saksagliptyna i sitagliptyna,
- leki stosowane w leczeniu dny moczanowej, takie jak kolchicyna,
- leki stosowane w leczeniu zakażenia HIV i AIDS, takie jak efawirenz, rytonawir, marawirok i emtrycytabina,
- leki stosowane w celu zapobiegania odrzuceniu przeszczepu (cyklosporyna) oraz w opartych o cyklosporynę schematach leczenia reumatoidalnego zapalenia stawów i łuszczycy.

## Doustne środki antykoncepcyjne

Jeśli w trakcie leczenia lekiem CABOMETRYX pacjentka stosuje doustne środki antykoncepcyjne, mogą się one okazać nieskuteczne. Należy zatem stosować również barierową metodę antykoncepcji (np. prezerwatywa lub diafragma) w trakcie przyjmowania leku CABOMETRYX i przez co najmniej 4 miesiące po zakończeniu leczenia.

## **Stosowanie leku CABOMETYX z jedzeniem**

Leku CABOMETYX nie należy przyjmować razem z jedzeniem. Nie należy jeść niczego przez co najmniej 2 godziny przed przyjęciem leku CABOMETYX i przez 1 godzinę po przyjęciu. Przez cały okres przyjmowania tego leku należy unikać spożywania grejpfrutów i produktów z grejpfruta (np. soku), bowiem mogą one zwiększyć stężenie leku CABOMETYX we krwi.

## **Ciąża, karmienie piersią i wpływ na płodność**

**W trakcie leczenia lekiem CABOMETYX należy unikać zajścia w ciążę.** Jeśli pacjentka lub partnerka pacjenta może zajść w ciążę, należy stosować odpowiednie środki antykoncepcyjne przez cały okres leczenia oraz przez co najmniej 4 miesiące po jego zakończeniu. Należy poradzić się lekarza jakie metody antykoncepcji będą właściwe podczas przyjmowania leku CABOMETYX (patrz również w sekcji Lek CABOMETYX a inne leki, powyżej).

Jeśli pacjentka lub partnerka pacjenta zajdzie w ciążę lub zamierza zajść w ciążę w trakcie leczenia lekiem CABOMETYX, należy powiedzieć o tym lekarzowi.

**Należy skonsultować się z lekarzem PRZED rozpoczęciem przyjmowania leku CABOMETYX,** jeśli pacjentka lub partnerka pacjenta rozważa lub planuje zajście w ciążę po zakończeniu leczenia. Możliwe jest, że leczenie lekiem CABOMETYX będzie mieć wpływ na płodność.

Kobiety przyjmujące lek CABOMETYX nie powinny karmić piersią w trakcie leczenia oraz przez co najmniej 4 miesiące po jego zakończeniu, ponieważ kabozantynib i (lub) jego metabolity mogą przenikać do mleka matki i zaszkodzić dziecku.

## **Prowadzenie pojazdów i obsługa maszyn**

Należy zachować ostrożność podczas prowadzenia pojazdów i obsługi maszyn. Należy pamiętać, że leczenie lekiem CABOMETYX może powodować uczucie zmęczenia lub osłabienia, co może mieć wpływ na zdolność prowadzenia pojazdów i obsługi maszyn.

## **CABOMETYX zawiera laktozę**

CABOMETYX zawiera laktozę (rodzaj cukru). Jeżeli pacjent cierpi na nietolerancję niektórych cukrów, powinien poradzić się swojego lekarza przed zastosowaniem tego leku.

## **3. Jak przyjmować lek CABOMETYX**

Ten lek należy zawsze przyjmować zgodnie z zaleceniami lekarza lub farmaceuty. W razie wątpliwości należy zwrócić się do lekarza lub farmaceuty.

Przyjmowanie leku należy kontynuować do momentu, w którym lekarz zdecyduje o zakończeniu leczenia. Jeśli u pacjenta wystąpią poważne działania niepożądane, lekarz może zdecydować o zmianie dawki lub zakończeniu leczenia przed planowanym terminem. Lekarz poinformuje czy konieczna jest zmiana dawki.

Lek CABOMETYX należy przyjmować raz na dobę. Zwykle stosowana dawka to 60 mg, jednakże to lekarz określi dawkę właściwą dla pacjenta.

**Nie** należy przyjmować leku CABOMETYX razem z jedzeniem. Nie należy jeść niczego przez co najmniej 2 godziny przed przyjęciem leku CABOMETYX i przez 1 godzinę po przyjęciu. Połknąć tabletkę popijając ją całą szklanką wody. Nie dzielić i nie rozkruszać tabletek.

### **Przyjęcie większej niż zalecana dawki leku CABOMETYX**

W przypadku przyjęcia większej niż przepisana dawki leku CABOMETYX, należy niezwłocznie poradzić się lekarza lub udać się do szpitala z tabletkami i niniejszą ulotką.

### **Pominięcie przyjęcia leku CABOMETYX**

- Jeśli do czasu przyjęcia następnej dawki leku pozostało 12 lub więcej godzin, pominiętą dawkę leku należy przyjąć jak najszybciej. Następną dawkę przyjąć o zwykłym czasie.
- Nie przyjmować pominiętej dawki leku, jeśli do czasu przyjęcia następnej dawki leku pozostało mniej niż 12 godzin. Następną dawkę należy przyjąć o zwykłym czasie.

## **4. Możliwe działania niepożądane**

Jak każdy lek, lek ten może powodować działania niepożądane, chociaż nie u każdego one wystąpią. W razie wystąpienia działań niepożądanych lekarz może zalecić przyjmowanie mniejszej dawki leku CABOMETYX. Lekarz może również przepisać inne leki, które ułatwią opanowanie działań niepożądanych.

**Jeśli u pacjenta wystąpi którekolwiek z poniższych działań niepożądanych należy niezwłocznie skontaktować się z lekarzem, ponieważ mogą one wymagać natychmiastowego leczenia:**

- Objawy takie jak ból brzucha, mdłości (nudności), wymioty, zaparcie lub gorączka. Mogą być to objawy perforacji przewodu pokarmowego, otworu powstałego w żołądku lub jelicie, który może zagrażać życiu.
- Ciężkie lub nieopanowane krwawienie z objawami takimi jak: wymioty krwią, czarny stolec, krwimocz, ból głowy, krwioplucie.
- Opuchlizna, ból dłoni i stóp lub duszność.
- Niegojąca się rana.
- Napady padaczkowe, bóle głowy, dezorientacja lub trudności ze skupieniem uwagi. Mogą to być objawy schorzenia zwanego zespołem odwracalnej tylnej leukoencefalopatii (RPLS). RPLS zdarza się rzadko (występuje u mniej niż 1 na 1000 pacjentów).
- Uczucie senności, dezorientacji lub utraty przytomności. Może to być spowodowane problemami z wątrobą.

### **Inne działania niepożądane:**

**Bardzo częste działania niepożądane (mogą wystąpić u więcej niż 1 na 10 pacjentów)**

- Rozstrój żołądka, w tym biegunka, mdłości, wymioty, zaparcie, niestrawność, ból brzucha,
- Pęcherze na skórze, ból dłoni lub w podeszwach stóp, wysypka albo zaczerwienienie skóry
- Zmniejszony apetyt, zmniejszenie masy ciała, zmienione poczucie smaku
- Zmęczenie, osłabienie, ból głowy, zawroty głowy
- Nadciśnienie (zwiększenie ciśnienia tętniczego krwi)
- Anemia (mała liczba czerwonych krwinek)
- Zaczerwienienie, opuchlizna lub ból w ustach lub gardle, trudności w mówieniu, chrypka, kaszel,
- Zmiany w wynikach badań krwi monitorujących ogólny stan zdrowia i czynność narządów (w tym wątroby i nerek), niski poziom elektrolitów (takich jak magnez lub potas)
- Duszność,
- Zmniejszona aktywność tarczycy; objawy mogą obejmować zmęczenie, zwiększenie masy ciała, zaparcie, uczucie zimna i suchą skórę
- Opuchlizna nóg i rąk

**Częste działania niepożądane (mogą wystąpić u maksymalnie 1 na 10 pacjentów)**

- Ropień (powstanie obszaru z ropą z towarzyszącym obrzękiem i stanem zapalnym)

- Odwodnienie
- Dzwonienie w uszach
- Powstanie zakrzepów krwi w żyłach, tętnicach i płucach
- Zmniejszenie liczby płytek krwi i białych krwinek
- Zmniejszenie stężenia albuminy we krwi
- Zwiększony lub zmniejszony poziom glukozy we krwi
- Zmniejszenie poziomu wapnia, sodu i fosforu we krwi
- Zwiększony poziom potasu we krwi
- Zwiększony poziom bilirubiny we krwi (który może powodować żółtaczkę/żółte zabarwienie skóry lub oczu)
- Zwiększony poziom amylazy we krwi
- Zwiększona aktywność lipazy we krwi
- Zwiększony poziom cholesterolu we krwi
- Drętwienie, mrowienie, uczucie pieczenia lub ból kończyn
- Bolesne przerwanie lub nieprawidłowe połączenie tkanek w ciele
- Refluks żołądkowo-przełykowy (zarzucanie treści żołądkowej)
- Hemoroidy
- Uczucie suchości w ustach i ból jamy ustnej
- Uczucie senności, dezorientacji lub utrata przytomności z powodu problemów z wątrobą
- Sucha skóra, silne swędzenie skóry, trądzik
- Łysienie (utrata i przeredzenie włosów), zmiana koloru włosów
- Ból rąk, nóg i stawów, skurcze mięśni
- Białko w moczu (widoczne w wynikach badań laboratoryjnych))

**Niezbyt częste działania niepożądane** (mogą wystąpić u maksymalnie 1 na 100 pacjentów)

- Drgawki
- Mała liczba limfocytów (rodzaju białych krwinek)
- Uczucie palenia lub klucia w języku
- Zmniejszenie wytwarzania żółci przez wątrobę
- Uszkodzenie kości szczęki
- Zwiększony poziom trójglicerydów we krwi
- Zaburzenia w gojeniu się ran

Częstość nieznana (nie może być określona na podstawie dostępnych danych)

- Udar
- Zawał serca

### **Zgłaszanie działań niepożądanych**

Jeśli wystąpią jakiegokolwiek objawy niepożądane, w tym wszelkie objawy niepożądane niewymienione w ulotce, należy powiedzieć o tym lekarzowi lub farmaceucie. Działania niepożądane można zgłaszać bezpośrednio do „krajowego systemu zgłaszania” wymienionego w [załączniku V](#). Dzięki zgłaszaniu działań niepożądanych można będzie zgromadzić więcej informacji na temat bezpieczeństwa stosowania leku.

## **5. Jak przechowywać lek CABOMETYX**

Lek należy przechowywać w miejscu niewidocznym i niedostępnym dla dzieci.

Nie stosować tego leku po upływie terminu ważności zamieszczonego na blistrze, butelce i pudełku po „EXP”. Termin ważności oznacza ostatni dzień podanego miesiąca.

Brak specjalnych zaleceń dotyczących przechowywania produktu leczniczego.

Leków nie należy wyrzucać do kanalizacji ani domowych pojemników na odpadki. Należy zapytać farmaceutę, jak usunąć leki, których się już nie używa. Takie postępowanie pomoże chronić środowisko.

## 6. Zawartość opakowania i inne informacje

### Co zawiera lek CABOMETRYX

Substancją czynną leku jest (S)-jabłczan kabozantynibu.

CABOMETRYX 20 mg tabletki powlekane. Każda tabletkę zawiera (S)-jabłczan kabozantynibu w ilości odpowiadającej 20 mg kabozantynibu.

CABOMETRYX 40 mg tabletkę powlekane. Każda tabletkę zawiera (S)-jabłczan kabozantynibu w ilości odpowiadającej 40 mg kabozantynibu.

CABOMETRYX 60 mg tabletkę powlekane. Każda tabletkę zawiera (S)-jabłczan kabozantynibu w ilości odpowiadającej 60 mg kabozantynibu.

Pozostałe składniki to:

- **Zawartość tabletki:** celuloza mikrokrystaliczna, laktoza bezwodna, hydroksypropyloceluloza, kroskarmeloza sodowa, koloidalny dwutlenek krzemu bezwodny, stearynian magnezu (patrz punkt 2. dotyczący zawartości laktozy)
- **Otoczka:** hypromeloza, dwutlenek tytanu (E171), triocetan glicerolu, tlenek żelaza żółty (E172)

### Jak wygląda lek CABOMETRYX i co zawiera opakowanie

Tabletkę powlekane CABOMETRYX 20 mg to żółte, okrągłe tabletkę bez linii podziału, oznaczone napisem „XL” po jednej stronie i „20” po drugiej stronie.

Tabletkę powlekane CABOMETRYX 40 mg to żółte, trójkątne tabletkę bez linii podziału, oznaczone napisem „XL” po jednej stronie i „40” po drugiej stronie.

Tabletkę powlekane CABOMETRYX 60 mg to żółte, owalne tabletkę bez linii podziału, oznaczone napisem „XL” po jednej stronie i „60” po drugiej stronie.

Tabletkę CABOMETRYX dostępne są w opakowaniach zawierających 4 blistry po 7 tabletek (łącznie 28 tabletek) lub jedną plastikową butelkę zawierającą 30 tabletek.

Nie wszystkie wielkości opakowań muszą znajdować się w obrocie w danym kraju.

### Podmiot odpowiedzialny

Ipsen Pharma  
65 quai Georges Gorse  
92100 Boulogne-Billancourt  
Francja

### Wytwórca

Patheon France  
40 Boulevard de Champaret  
38300 Bourgoin Jallieu, Francja

W celu uzyskania bardziej szczegółowych informacji należy zwrócić się do miejscowego przedstawiciela podmiotu odpowiedzialnego:

**België/Belgique/Belgien,Luxembourg/Luxemburg**

Ipsen NV Guldensporenpark 87  
B-9820 Merelbeke  
België /Belgique/Belgien  
Tél/Tel: + 32 - 9 - 243 96 00

**България**

PharmaSwiss EOOD  
16, Troyanski Prohod Street,  
Floor 3, Office 8, Lagera  
1612 Sofia  
Тел.: +359 2 8952 110

**Česká republika**

Ipsen Pharma, o.s. Olbrachtova 2006/9,  
140 00 Praha 4  
Tel: + 420 242 481 821

**Danmark, Norge, Suomi/Finland, Sverige, Ísland**

Institut Produits Synthèse (IPSEN) AB  
Kista Science Tower  
Färögatan 33  
SE- 164 51 Kista  
Sverige/Ruotsi/Svíþjóð  
Tlf/Puh/Tel/Sími: +46 8 451 60 00

**Deutschland, Österreich**

Ipsen Pharma GmbH  
Willy-Brandt-Str. 3  
D-76275 Ettlingen  
Tel.: +49 7243 184-80

**Eesti**

ESTOBIIN OÜ  
Udeselja 4-4  
EE-11913 Tallinn  
Tel: +372 51 55 810

**Ελλάδα, Κύπρος, Malta**

Ipsen ΕΠΕ  
Αγ. Δημητρίουσ 63 Άλιμος  
GR-17456 Αθήνα Ελλάδα  
Τηλ: + 30 - 210 - 984 3324

**España**

Ipsen Pharma, S.A.  
Torre Realia, Plaza de Europa, 41-43  
08908 L'Hospitalet de Llobregat  
Barcelona  
Tel: + 34 - 936 - 858 100

**France**

Ipsen Pharma  
65 quai Georges Gorse

**Italia**

Ipsen SpA  
Via del Bosco Rinnovato n. 6  
Milanofiori Nord Palazzo U7  
20090 Assago (Mi)  
Tel: + 39 - 02 - 39 22 41

**Latvija**

Ipsen Pharma representative office  
Kalnciema street 33-5  
Riga  
LV 1046  
Tel: +371 67622233

**Lietuva**

Ipsen Pharma SAS Lietuvos filialas  
Narbuto g. 5, 08103 Vilnius  
Tel. +370 700 33305

**Magyarország**

Ipsen Pharma SAS Magyarországi  
Kereskedelmi Képviselet  
Árbóc utca 6.  
H- 1133 Budapest  
Tel.: +36-1-555-5930

**Nederland**

Ipsen Farmaceutica B.V.  
Taurusavenue 33b  
2132 LS Hoofddorp  
Tel: + 31 (0) 23 554 1600

**Polska**

Ipsen Poland Sp. z o.o.  
Al. Jana Pawła II 29  
00-867 Warszawa  
Tel.: + 48 (0) 22 653 68 00

**Portugal**

Ipsen Portugal - Produtos Farmacêuticos S.A.  
Alameda Fernão Lopes, n° 16a-1°  
Miraflores P-1495 - 190 Algés  
Portugal  
Tel: + 351 - 21 - 412 3550

**România**

Ipsen Pharma  
Str. Grigore Alexandrescu nr. 59,  
clădirea HQ Victoriei, Sector 1,  
010626, București  
Tel: + 40 (021) 231 27 20

**Slovenija**

PharmaSwiss d.o.o.  
Brodišče 32

92100 Boulogne-Billancourt  
France  
Tél: + 33 1 58 33 50 00

**Hrvatska**

PharmaSwiss d.o.o.  
Strojarska 20, 10 000 Zagreb,  
Hrvatska  
Tel: +385 1 6311 833  
Fax: +385 1 6311 844

**Ireland**

Ipsen Pharmaceuticals Ltd.  
Blanchardstown Industrial Park  
Blanchardstown  
IRL-Dublin 15  
Tel: +353-1-809-8256

**Data ostatniej aktualizacji ulotki:**

**Inne źródła informacji**

Szczegółowe informacje o tym leku znajdują się na stronie internetowej Europejskiej Agencji Leków  
<http://www.ema.europa.eu>.

SI-1236 Trzin  
Tel: + 386 1 236 47 00

**Slovenská republika**

Liek s.r.o.  
Hviezdoslavova 19  
SK-90301 Senec  
Slovenská republika  
Tel: + 421 253 412 018

**United Kingdom**

Ipsen Ltd.  
190 Bath Road  
Slough, Berkshire SL1 3XE  
United Kingdom  
Tel: + 44 (0)1753 - 62 77 00