

BIJLAGE I
SAMENVATTING VAN DE PRODUCTKENMERKEN

1. NAAM VAN HET GENEESMIDDEL

Dimethylfumaraat Teva 120 mg maagsapresistente capsules, hard.

Dimethylfumaraat Teva 240 mg maagsapresistente capsules, hard.

2. KWALITATIEVE EN KWANTITATIEVE SAMENSTELLING

Dimethylfumaraat Teva 120 mg maagsapresistente capsules, hard

Elke maagsapresistente capsule, hard bevat 120 mg dimethylfumaraat.

Dimethylfumaraat Teva 240 mg maagsapresistente capsules, hard

Elke maagsapresistente capsule, hard bevat 240 mg dimethylfumaraat.

Voor de volledige lijst van hulpstoffen, zie rubriek 6.1.

3. FARMACEUTISCHE VORM

Maagsapresistente capsule, hard (maagsapresistente capsule)

Dimethylfumaraat Teva 120 mg maagsapresistente capsules, hard

Capsules van maat 0, ongeveer 21,7 mm, met wit, ondoorzichtig lichaam en blauwe, ondoorzichtige dop. Markering 'D120' in zwarte inkt gedrukt op de dop en het lichaam.

Dimethylfumaraat Teva 240 mg maagsapresistente capsules, hard

Capsules van maat 0, ongeveer 21,7 mm, met blauw, ondoorzichtig lichaam en blauwe, ondoorzichtige dop. Markering 'D240' in zwarte inkt gedrukt op de dop en het lichaam.

4. KLINISCHE GEGEVENS

4.1 Therapeutische indicaties

Dimethylfumaraat Teva is geïndiceerd voor de behandeling van volwassen en pediatrische patiënten van 13 jaar en ouder met relapsing-remitting multipele sclerose (RRMS).

4.2 Dosering en wijze van toediening

De behandeling dient te worden geïnitieerd onder toezicht van een arts met ervaring in het behandelen van multipele sclerose.

Dosering

De startdosering is 120 mg tweemaal per dag. Na 7 dagen dient de dosis te worden verhoogd tot de aanbevolen onderhoudsdosis van 240 mg tweemaal per dag (zie rubriek 4.4).

Als een patiënt een dosis heeft overgeslagen, mag geen dubbele dosis worden ingenomen. De patiënt mag de overgeslagen dosis alleen maar innemen als er 4 uur tussen de doses is in gelaten. Anders moet de patiënt wachten tot de volgende geplande dosis.

Een tijdelijke verlaging van de dosis tot 120 mg tweemaal per dag kan het optreden van flushing en maag-darmbijwerkingen verminderen. De aanbevolen onderhoudsdosis van 240 mg tweemaal per dag dient binnen 1 maand te worden hervat.

Dimethylfumaraat Teva dient met voedsel te worden ingenomen (zie rubriek 5.2). Voor patiënten die flushing of maag-darmbijwerkingen ondervinden, mag Dimethylfumaraat Teva met voedsel worden ingenomen om de verdraagbaarheid te verbeteren (zie rubriek 4.4, 4.5 en 4.8).

Speciale populaties

Ouderen

In klinische studies met dimethylfumaraat was er beperkte blootstelling aan patiënten van 55 jaar of ouder, en was het aantal deelnemende patiënten van 65 jaar en ouder te laag om te bepalen of deze anders reageren dan jongere patiënten (zie rubriek 5.2). Op basis van het werkingsmechanisme van de werkzame stof zijn er geen theoretische redenen om de dosis voor ouderen aan te passen.

Nier- en leverfunctiestoornissen

Dimethylfumaraat is niet onderzocht in patiënten met nier- of leverfunctiestoornissen. Op basis van klinische farmacologische studies is geen aanpassing van de dosis vereist (zie rubriek 5.2). Bij het behandelen van patiënten met ernstige nier- of leverfunctiestoornissen moet met voorzichtigheid worden gehandeld (zie rubriek 4.4).

Pediatrische patiënten

De dosering is dezelfde bij volwassenen en bij pediatrische patiënten van 13 jaar en ouder. De momenteel beschikbare gegevens worden beschreven in rubriek 4.4, 4.8, 5.1 en 5.2.

Er zijn beperkte gegevens beschikbaar voor kinderen tussen 10-12 jaar.

De veiligheid en werkzaamheid van dimethylfumaraat bij kinderen jonger dan 10 jaar zijn nog niet vastgesteld.

Wijze van toediening

Voor oraal gebruik.

De capsule moet in zijn geheel worden doorgeslikt. De capsule of diens inhoud mag niet worden fijngemaakt, verdeeld, opgelost, gezogen of gekauwd, aangezien de maagzuurbestendige omhulling van de tabletten die zich in de capsule bevinden het irriteren van de darm voorkomt.

4.3 Contra-indicaties

Overgevoeligheid voor de werkzame stof of voor een van de in rubriek 6.1 vermelde hulpstoffen. Vermoede of bevestigde progressieve multifocale leuko-encefalopathie (PML).

4.4 Bijzondere waarschuwingen en voorzorgen bij gebruik

Bloed-/laboratoriumonderzoeken

In klinische onderzoeken bij met dimethylfumaraat behandelde patiënten zijn veranderingen in laboratoriumonderzoeken naar de nierfunctie waargenomen (zie rubriek 4.8). De klinische implicaties van deze veranderingen zijn niet bekend. Beoordeling van de nierfunctie (bijv. creatinine, ureumstikstofgehalte in het bloed en urineonderzoek) wordt aanbevolen alvorens de behandeling te initiëren, na 3 en 6 maanden behandeling, en vervolgens om de 6 tot 12 maanden en indien klinisch geïndiceerd.

Geneesmiddelgeïnduceerd leverletsel, waaronder stijging van leverenzymgehaltes (≥ 3 bovenste limiet van normaal (ULN)) en stijging van totaalbilirubinegehaltes (≥ 2 ULN), kan het gevolg zijn van behandeling met dimethylfumaraat. Dit kan onmiddellijk optreden of pas na enkele weken of nog

later. Er is waargenomen dat de bijwerkingen verdwenen nadat de behandeling was stopgezet. Beoordeling van serumaminotransferasen (bijv. alanineaminotransferase (ALAT), aspartaataminotransferase (ASAT)) en totaalbilirubine wordt aanbevolen voor de aanvang van de behandeling en tijdens de behandeling, indien klinisch geïndiceerd. Patiënten die worden behandeld met dimethylfumaraat kunnen lymfopenie ontwikkelen (zie rubriek 4.8). Alvorens een behandeling met dimethylfumaraat te initiëren, dient het huidige volledige bloedbeeld, inclusief lymfocyten, te worden bepaald.

Indien het aantal lymfocyten onder het normale bereik blijkt te liggen, moet vóór het starten van de behandeling met dimethylfumaraat een grondige beoordeling van de mogelijke oorzaken worden uitgevoerd. Dimethylfumaraat is niet onderzocht bij patiënten met een reeds bestaand laag aantal lymfocyten en daarom moet bij het behandelen van deze patiënten met voorzichtigheid worden gehandeld. Een behandeling met dimethylfumaraat mag niet worden geïnitieerd bij patiënten met ernstige lymfopenie (lymfocytenaantal $< 0,5 \times 10^9/l$).

Na het starten van de behandeling moet om de 3 maanden het volledige bloedbeeld, inclusief lymfocyten, worden bepaald.

Door een verhoogd risico op progressieve multifocale leuko-encefalopathie (PML) wordt extra waakzaamheid aangeraden bij patiënten met lymfopenie, en wel als volgt:

- Het gebruik van dimethylfumaraat moet worden gestaakt bij patiënten met ernstige, langdurige lymfopenie (lymfocytenaantal $< 0,5 \times 10^9/l$) die gedurende meer dan zes maanden aanhoudt, door een verhoogd risico op PML.
- Bij patiënten met een aanhoudende matige vermindering van het aantal lymfocyten $\geq 0,5 \times 10^9/l$ tot $< 0,8 \times 10^9/l$ gedurende meer dan zes maanden, dienen de voordelen en risico's van een behandeling met dimethylfumaraat opnieuw te worden overwogen.
- Bij patiënten met een lymfocytenaantal lager dan de ondergrens van normaal (LLN) zoals gedefinieerd door het referentiebereik van plaatselijke laboratoria, wordt het regelmatig bewaken van absolute lymfocytenaantallen aangeraden. Er moet rekening worden gehouden met bijkomende factoren die het individuele risico op PML kunnen vergroten (zie de subrubriek over PML hieronder).

Lymfocytenaantallen moeten tot aan herstel worden gevolgd (zie rubriek 5.1). Bij herstel en in de afwezigheid van alternatieve behandelingsopties moeten beslissingen over het wel of niet herstarten van dimethylfumaraat na het onderbreken van de behandeling worden gebaseerd op een klinische beoordeling.

Magnetic Resonance Imaging (MRI)

Voordat de behandeling met dimethylfumaraat wordt gestart, moet er een MRI van de uitgangssituatie beschikbaar zijn (meestal binnen 3 maanden) als referentie. De behoefte aan verdere MRI-scans moet overeenkomstig landelijke en plaatselijke aanbevelingen worden overwogen. MRI-scans kunnen worden overwogen als onderdeel van toegenomen waakzaamheid bij patiënten van wie wordt gedacht dat zij een hoger risico op PML hebben. In geval van een klinisch vermoeden van PML moet de MRI om diagnostische redenen onmiddellijk worden verricht.

Progressieve multifocale leuko-encefalopathie (PML)

Bij patiënten die werden behandeld met dimethylfumaraat is melding gemaakt van PML (zie rubriek 4.8). PML is een opportunistische infectie veroorzaakt door het John-Cunningham virus (JCV), die fataal kan zijn of ernstige invaliditeit tot gevolg kan hebben.

Gevallen van PML hebben zich voorgedaan met dimethylfumaraat en andere fumaraat bevattende geneesmiddelen in de context van lymfopenie (lymfocytenaantallen lager dan LLN). Langdurige matige tot ernstige lymfopenie lijkt het risico op PML bij gebruik van dimethylfumaraat te vergroten; het risico kan echter niet worden uitgesloten bij patiënten met milde lymfopenie. Bijkomende factoren die mogelijk kunnen bijdragen aan een verhoogd risico op PML bij lymfopenie

zijn:

- duur van behandeling met dimethylfumaraat. Gevallen van PML kwamen voor na ongeveer 1 tot 5 jaar behandeling, hoewel de precieze relatie met de duur van de behandeling onbekend is.
- ernstige afname van CD4+- en vooral CD8+-T-celaantallen, die belangrijk zijn voor immunologische weerstand (zie rubriek 4.8) en
- eerdere immunosuppressieve en immunomodulerende behandeling (zie hieronder).

Artsen moeten hun patiënten beoordelen om te bepalen of de symptomen indicatief zijn voor neurologische disfunctie en, indien dit het geval is, of deze symptomen typisch zijn voor MS of mogelijk duiden op PML.

Bij de eerste tekenen die duiden op PML dient de behandeling met dimethylfumaraat te worden gestaakt en moeten geschikte diagnostische evaluaties worden uitgevoerd, waaronder het bepalen van het JCV-DNA in het cerebrospinaal vocht (CSV) met de kwantitatieve polymerase kettingreactiemethodologie (PCR). De symptomen van PML kunnen overeenkomen met een MS-relaps. Specifieke symptomen die verband houden met PML zijn divers, kunnen zich gedurende dagen of weken verder ontwikkelen en omvatten progressieve zwakte aan één kant van het lichaam of onhandigheid van ledematen, stoornissen in het gezichtsvermogen, en veranderingen in denken, geheugen en oriëntatie die leiden tot verwardheid en persoonlijkheidsveranderingen. Artsen dienen in het bijzonder alert te zijn op symptomen die duiden op PML die de patiënt wellicht niet opvallen. Patiënten moet ook worden geadviseerd om hun partners of zorgverleners te informeren over hun behandeling, omdat zij symptomen kunnen opmerken waarvan de patiënt zich niet bewust is.

PML kan zich alleen voordoen in de aanwezigheid van een JCV-infectie. Als er op JCV wordt onderzocht, moet in overweging worden genomen dat de invloed van lymfopenie op de nauwkeurigheid van anti-JCV-antilichaamonderzoek niet is onderzocht bij patiënten behandeld met dimethylfumaraat. Verder moet worden opgemerkt dat een negatieve anti-JCV-antilichamentest (in aanwezigheid van een normaal lymfocytenaantal) de mogelijkheid op een daaropvolgende JCV-infectie niet uitsluit.

Als een patiënt PML ontwikkelt, moet de behandeling met dimethylfumaraat permanent worden gestaakt.

Voorafgaande behandeling met immunosuppressieve of immunomodulerende therapieën

Er zijn geen klinische onderzoeken verricht waarin de werkzaamheid en veiligheid van dimethylfumaraat is geëvalueerd wanneer patiënten van andere ziektemodificerende therapieën op dimethylfumaraat overschakelen. Het is mogelijk dat eerdere immunosuppressieve therapie bijdraagt aan de ontwikkeling van PML bij patiënten die zijn behandeld met dimethylfumaraat.

Er zijn gevallen van PML bekend bij patiënten die eerder werden behandeld met natalizumab, waarvoor PML een vastgesteld risico vormt. Artsen moeten zich ervan bewust zijn dat bij gevallen van PML die zich voordoen na het recent staken van een behandeling met natalizumab wellicht geen sprake is van lymfopenie.

Daarnaast is het merendeel van bevestigde PML-gevallen met dimethylfumaraat opgetreden bij patiënten met een eerdere immunomodulerende behandeling.

Wanneer patiënten van een andere ziektemodificerende therapie op dimethylfumaraat worden overgeschakeld, moeten de halfwaardetijd en het werkingsmechanisme van de andere therapie in overweging worden genomen teneinde een additief immunoeffect te voorkomen bij het tegelijkertijd verminderen van het risico op reactivatie van MS. Een volledig bloedbeeld wordt aanbevolen alvorens dimethylfumaraat te initiëren en regelmatig tijdens de behandeling (zie Bloed-/laboratoriumonderzoeken hierboven).

Ernstige nier- en leverfunctiestoornissen

Dimethylfumaraat is niet onderzocht bij patiënten met ernstige nier- of leverfunctiestoornissen en daarom moet bij deze patiënten met voorzichtigheid worden gehandeld (zie rubriek 4.2).

Ernstige actieve maag-darmaandoening

Dimethylfumaraat is niet onderzocht bij patiënten met een ernstige actieve maag-darmaandoening en daarom moet bij deze patiënten met voorzichtigheid worden gehandeld.

Flushing

In klinische onderzoeken ervoer 34% van de met dimethylfumaraat behandelde patiënten flushing. Bij de meeste patiënten die flushing ervoeren was deze licht of matig van ernst. Gegevens afkomstig van onderzoeken met gezonde vrijwilligers suggereren dat flushing gerelateerd aan dimethylfumaraat waarschijnlijk door prostaglandine wordt gemedieerd. Een korte behandelingskuur met 75 mg acetylsalicylzuur met niet-maagsapresistente omhulling kan gunstig zijn bij patiënten met ondraaglijke flushing (zie rubriek 4.5). In twee onderzoeken met gezonde vrijwilligers was het optreden en de ernst van flushing gedurende de doseringsperiode verminderd.

In klinische onderzoeken ervoeren 3 van de in totaal 2.560 patiënten behandeld met dimethylfumaraat ernstige flushingsymptomen die waarschijnlijk overgevoeligheids- of anafylactoïde reacties waren. Deze voorvallen waren niet levensbedreigend, maar leidden wel tot ziekenhuisopname. Voorschrijvers en patiënten moeten hier alert op zijn in het geval van ernstige flushingreacties (zie rubriek 4.2, 4.5 en 4.8).

Anafylactische reacties

Sinds dimethylfumaraat op de markt is gebracht, zijn er na de toediening ervan gevallen van anafylaxie/anafylactoïde reactie gemeld. Mogelijke symptomen zijn dyspneu, hypoxie, hypotensie, angio-oedeem, rash of urticaria. Het mechanisme van door dimethylfumaraat geïnduceerde anafylaxie is niet bekend. Deze reacties treden doorgaans na de eerste dosis op, maar kunnen zich ook op elk moment tijdens de behandeling voordoen, en kunnen ernstig en levensbedreigend zijn. Patiënten moeten worden geïnstrueerd om met dimethylfumaraat te stoppen en onmiddellijk medische zorg te zoeken wanneer zij tekenen of symptomen van anafylaxie ervaren. De behandeling mag niet worden hervat (zie rubriek 4.8).

Infecties

In fase III placebogecontroleerde studies was de incidentie van infecties (60% versus 58%) en ernstige infecties (2% versus 2%) vergelijkbaar bij patiënten behandeld met respectievelijk dimethylfumaraat of placebo. Vanwege de immunomodulerende eigenschappen van dimethylfumaraat (zie rubriek 5.1) moet echter, als een patiënt een ernstige infectie ontwikkelt, opschorting van behandeling met dimethylfumaraat worden overwogen en moeten de voordelen en risico's opnieuw worden beoordeeld voorafgaand aan het opnieuw starten van de behandeling. Patiënten die dimethylfumaraat krijgen, moeten worden geïnstrueerd om symptomen van infecties aan een arts te melden. Patiënten met ernstige infecties mogen behandeling met dimethylfumaraat pas starten nadat de infectie(s) is/zijn genezen.

Er werd geen verhoogde incidentie van ernstige infecties waargenomen bij patiënten met een lymfocytenaantal $< 0,8 \times 10^9/l$ of $< 0,5 \times 10^9/l$ (zie rubriek 4.8). Indien behandeling in aanwezigheid van matige tot ernstige langdurige lymfopenie wordt voortgezet, kan het risico op een opportunistische infectie, waaronder PML, niet worden uitgesloten (zie rubriek 4.4 subrubriek PML).

Herpes zoster-infecties

Gevalen van herpes zoster hebben zich voorgedaan met dimethylfumaraat. De meerderheid van de gevallen was niet ernstig, maar er zijn wel ernstige gevallen gemeld, waaronder verspreide herpes zoster, herpes zoster ophthalmicus, herpes zoster oticus, herpes zoster-infectie neurologisch, herpes zoster-meningo-encefalitis en herpes zoster-meningomyelitis. Dit kan zich op elk moment tijdens de behandeling voordoen.

Let bij patiënten die dimethylfumaraat gebruiken op tekenen en symptomen van herpes zoster, vooral wanneer gelijktijdige lymfocytopenie is gemeld. Als herpes zoster zich voordoet, dient passende behandeling voor herpes zoster te worden toegepast. Overweeg bij patiënten met ernstige infecties de behandeling met dimethylfumaraat te staken totdat de infectie is genezen (zie rubriek 4.8).

Behandeling initiëren

Behandeling met dimethylfumaraat moet geleidelijk aan worden gestart om het optreden van flushing en maag-darmbijwerkingen te verminderen (zie rubriek 4.2).

Syndroom van Fanconi

Er zijn gevallen van het syndroom van Fanconi gemeld voor een geneesmiddel dat dimethylfumaraat bevat, in combinatie met andere fumaarzuuresters. Om een verminderde nierfunctie en osteomalacie te voorkomen, is het belangrijk het syndroom van Fanconi vroeg te diagnosticeren en de behandeling met dimethylfumaraat te stoppen, omdat het syndroom doorgaans reversibel is. De belangrijkste tekenen zijn proteïnurie, glycosurie (met normale bloedsuikerspiegel), hyperamino-acidurie en fosfaturie (mogelijk gelijktijdig met hypofosfatemie). Bij progressie kan er sprake zijn van symptomen zoals polyurie, polydipsie en proximale spierzwakte. In zeldzame gevallen kunnen hypofosfatemische osteomalacie met niet-gelocaliseerde botpijn, stijging van alkalische fosfatase in het serum en spanningsbreuken optreden. Belangrijk is dat het syndroom van Fanconi kan optreden zonder verhoogde niveaus van creatinine of een lage glomerulaire filtratiesnelheid. In het geval van onduidelijke symptomen dient rekening te worden gehouden met het syndroom van Fanconi en moeten gepaste onderzoeken worden uitgevoerd.

Pediatrische patiënten

Het veiligheidsprofiel bij pediatrische patiënten is kwalitatief vergelijkbaar met dat bij volwassenen en daarom zijn de waarschuwingen en voorzorgen ook van toepassing op pediatrische patiënten. Voor kwantitatieve verschillen in het veiligheidsprofiel, zie rubriek 4.8.

De veiligheid van dimethylfumaraat op lange termijn bij pediatrische patiënten is nog niet vastgesteld.

Natrium

Dit geneesmiddel bevat minder dan 1 mmol natrium (23 mg) per maagsapresistente capsule, hard, dat wil zeggen dat het in wezen 'natriumvrij' is.

4.5 Interacties met andere geneesmiddelen en andere vormen van interactie

Dimethylfumaraat is niet onderzocht in combinatie met antineoplastische of immunosuppressieve therapieën en daarom moet bij gelijktijdige toediening met voorzichtigheid worden gehandeld. In klinische studies van multipale sclerose werd de gelijktijdige behandeling van relapses met een korte intraveneuze corticosteroidenkuur niet geassocieerd met een klinisch relevante toename in infectie.

Gelijktijdige toediening van niet-levende vaccins volgens de nationale vaccinatieschema's kan worden overwogen tijdens de behandeling met dimethylfumaraat. In een klinisch onderzoek waaraan in totaal 71 patiënten met relapsing-remitting multipale sclerose deelnamen, bereikten de patiënten die gedurende ten minste 6 maanden tweemaal per dag 240 mg dimethylfumaraat (n=38) of gedurende ten minste 3 maanden niet-gepegyleerd interferon (n=33) gebruikten, een vergelijkbare immunrespons (gedefinieerd als een ≥ 2 -voudige verhoging vanaf de pre- tot de postvaccinatietiter) op tetanustoxoïd ('recall'-antigeen) en een geconjugeerd meningokokken C-polysaccharidevaccin (neoantigeen), terwijl

de immuunrespons op verschillende serotypen van een ongeconjugerd 23-valent pneumokokkenpolysaccharidevaccin (T-cel onafhankelijk antigeen) in beide behandelingsgroepen varieerde. Een positieve immuunrespons gedefinieerd als een ≥ 4 -voudige verhoging van de antilichaamtiter op de drie vaccins, werd in beide behandelingsgroepen door minder proefpersonen bereikt. Er werden kleine numerieke verschillen in de respons op tetanustoxoïd en pneumokokkenpolysaccharide serotype 3 opgemerkt in het voordeel van niet-gepegyleerd interferon.

Er zijn geen klinische gegevens beschikbaar over de werkzaamheid en veiligheid van levende verzwakte vaccins bij patiënten die dimethylfumaraat innemen. Levende vaccins kunnen een verhoogd risico met zich meebrengen op klinische infectie en mogen niet worden gegeven aan patiënten behandeld met dimethylfumaraat tenzij men, in uitzonderlijke gevallen, van mening is dat dit mogelijke risico niet opweegt tegen het risico van niet vaccineren.

Tijdens behandeling met dimethylfumaraat dient het gelijktijdig gebruik van andere fumaarzuurderivaten (topisch of systemisch) te worden vermeden.

Bij de mens wordt dimethylfumaraat uitgebreid gemetaboliseerd door esterasen voordat het de systemische circulatie bereikt; verder metabolisme vindt plaats via de tricarboxylzuurcyclus, zonder dat het cytochroom P450 (CYP)-systeem daarbij betrokken is. Potentiële risico's op geneesmiddeleninteractie zijn niet geïdentificeerd in *in vitro* CYP-inhibitie- en inductiestudies, een p-glycoproteïne studie, of studies naar de proteïnebinding van dimethylfumaraat en monomethylfumaraat (een primaire metaboliet van dimethylfumaraat).

Geneesmiddelen die bij patiënten met multipale sclerose vaak worden gebruikt, intramusculair interferon bèta-1a en glatirameeracetaat, werden klinisch getest op potentiële interacties met dimethylfumaraat en hebben het farmacokinetische profiel van dimethylfumaraat niet gewijzigd.

Aanwijzingen afkomstig van onderzoeken met gezonde vrijwilligers suggereren dat flushing gerelateerd aan dimethylfumaraat waarschijnlijk door prostaglandine wordt gemedieerd. In twee onderzoeken met gezonde vrijwilligers veranderde de toediening van 325 mg (of equivalent) acetylsalicylzuur met niet-maagsapresistente omhulling, 30 minuten vóór dimethylfumaraat, dosering gedurende respectievelijk 4 dagen en 4 weken, het farmacokinetische profiel van dimethylfumaraat niet. Bij patiënten met relapsing-remitting MS moeten mogelijke risico's verbonden aan de behandeling met acetylsalicylzuur worden overwogen voorafgaand aan gelijktijdige toediening met dimethylfumaraat. Langdurig (> 4 weken) continu gebruik van acetylsalicylzuur is niet onderzocht (zie rubriek 4.4 en 4.8).

Gelijktijdige behandeling met nefrotoxische geneesmiddelen (zoals aminoglycosiden, diuretica, niet-steroïde ontstekingsremmers of lithium) kan de mogelijkheid op bijwerkingen in de nieren (bijv. proteïnurie; zie rubriek 4.8) vergroten bij patiënten die dimethylfumaraat innemen (zie rubriek 4.4 Bloed-/laboratoriumonderzoeken).

Consumptie van matige hoeveelheden alcohol veranderde de blootstelling aan dimethylfumaraat niet en werd niet in verband gebracht met een toename van de bijwerkingen. De consumptie van grote hoeveelheden sterk alcoholische dranken (meer dan 30% alcoholvolume) dienen te worden vermeden binnen een uur van inname van dimethylfumaraat, omdat alcohol kan leiden tot een verhoogde frequentie van maag-darmbijwerkingen.

In vitro CYP-inductiestudies lieten geen interactie tussen dimethylfumaraat en orale anticonceptiemiddelen zien. In een *in-vivo*-onderzoek veroorzaakte gelijktijdige toediening van dimethylfumaraat en een oraal combinatie-anticonceptivum (norgestimaat en ethinylestradiol) geen relevante verandering in blootstelling aan het orale anticonceptivum.

Er is geen onderzoek uitgevoerd naar interacties met orale anticonceptiva die andere progestagenen bevatten; een effect van dimethylfumaraat op de blootstelling eraan wordt echter niet verwacht.

Pediatrie patiënten

Onderzoek naar interacties is alleen bij volwassenen uitgevoerd.

4.6 Vruchtbaarheid, zwangerschap en borstvoeding

Zwangerschap

Er zijn geen of een beperkte hoeveelheid gegevens over het gebruik van dimethylfumaraat bij zwangere vrouwen. Uit dieronderzoek is reproductietoxiciteit gebleken (zie rubriek 5.3). Dimethylfumaraat wordt niet aanbevolen voor gebruik tijdens de zwangerschap en bij vrouwen die zwanger kunnen worden en geen anticonceptie toepassen (zie rubriek 4.5). Dimethylfumaraat Teva mag tijdens de zwangerschap alleen worden gebruikt indien het duidelijk nodig is en indien het potentiële voordeel opweegt tegen het potentiële risico voor de foetus.

Borstvoeding

Het is niet bekend of dimethylfumaraat/metabolieten in de moedermelk worden uitgescheiden. Risico voor pasgeborenen/zuigelingen kan niet worden uitgesloten. Er moet worden besloten of borstvoeding moet worden gestaakt of dat behandeling met Dimethylfumaraat Teva moet worden gestaakt, waarbij het voordeel van borstvoeding voor het kind en het voordeel van behandeling voor de vrouw in overweging moeten worden genomen.

Vruchtbaarheid

Er zijn geen gegevens over de effecten van dimethylfumaraat op de vruchtbaarheid bij de mens. Gegevens uit preklinische studies duiden niet op een verhoogd risico op verminderde vruchtbaarheid bij gebruik van dimethylfumaraat (zie rubriek 5.3).

4.7 Beïnvloeding van de rijvaardigheid en het vermogen om machines te bedienen

Dimethylfumaraat Teva heeft geen of een verwaarloosbare invloed op de rijvaardigheid en op het vermogen om machines te bedienen. Er zijn geen studies uitgevoerd met betrekking tot de rijvaardigheid en het vermogen om machines te bedienen, maar in klinische studies werden er geen effecten vastgesteld die mogelijk invloed hebben op dit vermogen en verband houden met dimethylfumaraat.

4.8 Bijwerkingen

Samenvatting van het veiligheidsprofiel

De meest voorkomende bijwerkingen (incidentie $\geq 10\%$) bij patiënten behandeld met dimethylfumaraat waren flushing en maag-darmbijwerkingen (d.w.z. diarree, misselijkheid, buikpijn, pijn in de bovenbuik). Flushing en maag-darmbijwerkingen treden vaak op aan het begin van de behandeling (voornamelijk gedurende de eerste maand), en bij patiënten die flushing en maag-darmbijwerkingen ervaren, kunnen deze voorvallen zo nu en dan blijven optreden gedurende de gehele behandeling met dimethylfumaraat. De meest frequent gemelde bijwerkingen die tot stopzetting leidden (incidentie $> 1\%$) bij met dimethylfumaraat behandelde patiënten waren flushing (3%) en maag-darmbijwerkingen (4%).

In placebogecontroleerde en ongecontroleerde klinische onderzoeken hebben in totaal 2.513 patiënten dimethylfumaraat gekregen gedurende perioden van maximaal 12 jaar met een algehele blootstelling die equivalent was aan 11.318 persoonsjaren. In totaal hebben 1.169 patiënten ten minste 5 jaar en 426 patiënten ten minste 10 jaar behandeling met dimethylfumaraat gekregen. De ervaringen uit ongecontroleerde klinische onderzoeken zijn consistent met de ervaringen uit placebogecontroleerde klinische onderzoeken.

Samenvatting van bijwerkingen in tabelvorm

Bijwerkingen die voortkomen uit klinische studies, veiligheidsstudies na toelating en spontane meldingen zijn in onderstaande tabel vermeld.

De bijwerkingen zijn gerangschikt naar systeem/orgaanklasse volgens de MedDRA-gegevensbank. De frequentie van onderstaande bijwerkingen wordt als volgt aangeduid:

- Zeer vaak ($\geq 1/10$)
- Vaak ($\geq 1/100$, $< 1/10$)
- Soms ($\geq 1/1.000$, $< 1/100$)
- Zelden ($\geq 1/10.000$, $< 1/1.000$)
- Zeer zelden ($< 1/10.000$)
- Niet bekend (de frequentie kan met de beschikbare gegevens niet worden bepaald)

MedDRA - Systeem/orgaanklasse	Bijwerking	Frequentie categorie
Infecties en parasitaire aandoeningen	Gastro-enteritis	Vaak
	Progressieve multifocale leuko-encefalopathie (PML)	Niet bekend
	Herpes zoster	Niet bekend
Bloed- en lymfestelselaandoeningen	Lymfopenie	Vaak
	Leukopenie	Vaak
	Trombocytopenie	Soms
Immuunsysteemaandoeningen	Overgevoeligheid	Soms
	Anafylaxie	Niet bekend
	Dyspneu	Niet bekend
	Hypoxie	Niet bekend
	Hypotensie	Niet bekend
	Angio-oedeem	Niet bekend
Zenuwstelselaandoeningen	Brandend gevoel	Vaak
Bloedvataandoeningen	Flushing	Zeer vaak
	Opvlieger	Vaak
Ademhalingsstelsel-, borstkas- en mediastinumaandoeningen	Rhinorroe	Niet bekend
Maagdarmsstelselaandoeningen	Diarree	Zeer vaak
	Nausea	Zeer vaak
	Pijn in de bovenbuik	Zeer vaak
	Buikpijn	Zeer vaak
	Braken	Vaak
	Dyspepsie	Vaak
	Gastritis	Vaak
	Maag-darmstoornis	Vaak
Lever- en galaandoeningen	Aspartaataminotransferase verhoogd	Vaak
	Alanineaminotransferase verhoogd	Vaak
	Geneesmiddelgeïnduceerd leverletsel	Niet bekend
Huid- en onderhuidaandoeningen	Pruritus	Vaak
	Rash	Vaak
	Erytheem	Vaak
	Alopecia	Vaak
Nier- en urinewegaandoeningen	Proteïnurie	Vaak
Algemene aandoeningen en toedieningsplaatsstoornissen	Warm aanvoelen	Vaak
Onderzoeken	Ketonen in de urine	Zeer vaak
	Albumine aanwezig in de urine	Vaak

	Aantal witte bloedcellen verlaagd	Vaak
--	--------------------------------------	------

Beschrijving van geselecteerde bijwerkingen

Flushing

In de placebogecontroleerde onderzoeken was de incidentie van flushing (34% versus 4%) en opvliegers (7% versus 2%) hoger bij patiënten die met dimethylfumaraat werden behandeld vergeleken bij die met placebo waren behandeld. Flushing wordt meestal beschreven als roodheid of opvliegers, maar kan ook warmte, roodheid, jeuk en brandend gevoel omvatten. Flushing komt vaak aan het begin van de behandeling voor (voornamelijk gedurende de eerste maand) en bij patiënten die flushing ondervinden kan dit tijdens de gehele behandeling met dimethylfumaraat met tussenpozen blijven optreden. Bij patiënten met flushing had de meerderheid flushingverschijnselen die qua ernst licht of matig waren. In totaal is 3% van de met dimethylfumaraat behandelde patiënten gestopt met de behandeling wegens flushing. De incidentie van ernstige flushing, die kan worden gekarakteriseerd door gegeneraliseerd erytheem, uitslag en/of pruritus, werd waargenomen bij minder dan 1% van de met dimethylfumaraat behandelde patiënten (zie rubriek 4.2, 4.4 en 4.5).

Maag-darmbijwerkingen

De incidentie van maag-darmbijwerkingen (bijv. diarree [14% versus 10%], misselijkheid [12% versus 9%], pijn in de bovenbuik [10% versus 6%], buikpijn [9% versus 4%], braken [8% versus 5%] en dyspepsie [5% versus 3%]) was hoger bij patiënten behandeld met dimethylfumaraat vergeleken met patiënten behandeld met placebo. Maag-darmbijwerkingen komen vaak aan het begin van de behandeling voor (voornamelijk gedurende de eerste maand) en bij patiënten die maag-darmbijwerkingen ondervinden kan dit gedurende de gehele behandeling met dimethylfumaraat met tussenpozen blijven optreden. Bij de meeste patiënten die maag-darmbijwerkingen ervoeren, waren deze licht tot matig van ernst. Vier procent (4%) van met dimethylfumaraat behandelde patiënten heeft de behandeling stopgezet wegens maag-darmbijwerkingen. De incidentie van ernstige maag-darmbijwerkingen, waaronder gastro-enteritis en gastritis, werd waargenomen bij 1% van de met dimethylfumaraat behandelde patiënten (zie rubriek 4.2).

Leverfunctie

Op basis van gegevens van placebogecontroleerde onderzoeken had de meerderheid van patiënten met een stijging levertransaminasen die < 3 keer zo hoog waren als de bovenste limiet van normaal (ULN). De toegenomen incidentie van stijgingen van levertransaminasen bij de met dimethylfumaraat behandelde patiënten vergeleken met placebo werd voornamelijk waargenomen gedurende de eerste 6 maanden van behandeling. Stijgingen in respectievelijk alanineaminotransferase en aspartaataminotransferase ≥ 3 keer ULN werden waargenomen bij 5% en 2% van de met placebo behandelde patiënten en bij 6% en 2% van de met dimethylfumaraat behandelde patiënten. Stopzetting wegens verhoogde levertransaminasen bedroeg < 1% en was vergelijkbaar bij patiënten behandeld met dimethylfumaraat of placebo. Stijgingen in transaminasen ≥ 3 keer ULN met gelijktijdige stijgingen in totaalbilirubine > 2 keer ULN zijn niet waargenomen in placebogecontroleerde onderzoeken.

Stijging van leverenzymwaarden en gevallen van geneesmiddelgeïnduceerd leverletsel (stijgingen in transaminasen ≥ 3 keer ULN met gelijktijdige stijgingen in totaalbilirubine > 2 keer ULN) zijn gemeld in postmarketingervaring na toediening van dimethylfumaraat, die verdwenen na stopzetting van de behandeling.

Lymfopenie

In de placebogecontroleerde onderzoeken hadden de meeste patiënten (> 98%) normale lymfocytwaarden voordat de behandeling werd geïnitieerd. Bij behandeling met dimethylfumaraat nam het gemiddelde aantal lymfocyten gedurende het eerste jaar af en bleef daarna stabiel. Gemiddeld nam het aantal lymfocyten met ongeveer 30% af t.o.v. de uitgangssituatie. Het gemiddelde en mediane

aantal lymfocyten bleef binnen de normale limieten. Lymfocytenaantallen $< 0,5 \times 10^9/l$ werden waargenomen bij $< 1\%$ van patiënten behandeld met placebo en 6% van patiënten behandeld met dimethylfumaraat. Een lymfocytenaantal $< 0,2 \times 10^9/l$ werd waargenomen bij 1 patiënt behandeld met dimethylfumaraat en bij geen patiënten behandeld met placebo.

In klinische onderzoeken (zowel gecontroleerde als ongecontroleerde) had 41% van de patiënten die werd behandeld met dimethylfumaraat lymfopenie (in deze onderzoeken gedefinieerd als $< 0,91 \times 10^9/l$). Milde lymfopenie (aantallen van $\geq 0,8 \times 10^9/l$ tot $< 0,91 \times 10^9/l$) werd waargenomen bij 28% van de patiënten; matige lymfopenie (aantallen $\geq 0,5 \times 10^9/l$ tot $< 0,8 \times 10^9/l$) die gedurende minimaal zes maanden aanhield werd waargenomen bij 11% van de patiënten; ernstige lymfopenie (aantallen $< 0,5 \times 10^9/l$) die gedurende minimaal zes maanden aanhield werd waargenomen bij 2% van de patiënten. In de groep met ernstige lymfopenie bleef het overgrote deel van de lymfocytenaantallen $< 0,5 \times 10^9/l$ bij voortzetting van de behandeling.

Daarnaast is gebleken dat in een ongecontroleerde, prospectief, post-marketingonderzoek in week 48 van de behandeling met dimethylfumaraat ($n=185$) CD4+-T-cellen matig (aantallen $\geq 0,2 \times 10^9/l$ tot $< 0,4 \times 10^9/l$) of sterk ($< 0,2 \times 10^9/l$) waren verminderd bij maximaal 37% respectievelijk 6% van de patiënten, terwijl CD8+-T-cellen vaker verminderd waren bij maximaal 59% van de patiënten bij aantallen $< 0,2 \times 10^9/l$ en 25% van de patiënten bij aantallen $< 0,1 \times 10^9/l$. In gecontroleerde en ongecontroleerde klinische onderzoeken werden patiënten die de behandeling met dimethylfumaraat stopzetten en die een lymfocytenaantal lager dan de LLN hadden, gevolgd tot aan herstel van het lymfocytenaantal tot de LLN (zie rubriek 5.1).

Infecties, waaronder PML en opportunistische infecties

Bij behandeling met dimethylfumaraat zijn gevallen gemeld van infecties met John Cunningham-virus (JCV) die progressieve multifocale leuko-encefalopathie (PML) veroorzaakte (zie rubriek 4.4). PML kan fataal aflopen of leiden tot ernstige invaliditeit. In een van de klinische onderzoeken heeft één patiënt die dimethylfumaraat innam PML ontwikkeld in combinatie met langdurige ernstige lymfopenie (lymfocytenaantallen van $< 0,5 \times 10^9/l$ gedurende 3,5 jaar) met fatale afloop. In de postmarketingsetting is ook PML opgetreden in de aanwezigheid van matige en milde lymfopenie ($> 0,5 \times 10^9/l$ tot $< LLN$ zoals gedefinieerd door het referentiebereik van plaatselijke laboratoria).

In meerdere PML-gevallen waarbij de subreeksen van T-cellen zijn vastgesteld op het moment dat PML is vastgesteld, bleken CD8+-T-celaantallen tot $< 0,1 \times 10^9/l$ te zijn afgenomen, terwijl verminderingen in CD4+-T-celaantallen variabel waren (variërend van $< 0,05$ tot $0,5 \times 10^9/l$) en sterker correleerden met de algemene ernst van lymfopenie ($< 0,5 \times 10^9/l$ tot $< LLN$). Als resultaat was de CD4+/CD8+-verhouding bij deze patiënten verhoogd.

Langdurige matige tot ernstige lymfopenie lijkt het risico op PML bij gebruik van dimethylfumaraat te vergroten; bij patiënten met milde lymfopenie is echter ook PML opgetreden. Bovendien zijn de meeste gevallen van PML in de postmarketingsetting opgetreden bij patiënten > 50 jaar.

Herpes zoster-infecties zijn gemeld bij het gebruik van dimethylfumaraat. In een doorlopend langdurig extensieonderzoek waarin 1.736 MS-patiënten behandeld zijn met dimethylfumaraat, kwam bij ongeveer 5% van de proefpersonen een of meerdere infecties met herpes zoster voor. De meerderheid van deze infecties was licht of matig van ernst. Bij de meeste proefpersonen, waaronder de proefpersonen die een ernstige infectie met herpes zoster hadden, lagen de lymfocytenaantallen hoger dan de ondergrens van normaal. Bij de meeste proefpersonen met gelijktijdig lymfocytenaantallen lager dan de LLN werd de lymfopenie geclassificeerd als matig of ernstig. In de postmarketingsetting waren de meeste gevallen van infectie met herpes zoster niet ernstig en genezen na behandeling. Er zijn beperkte gegevens beschikbaar over de absolute lymfocytenaantallen (*absolute lymphocyte count*, ALC) bij patiënten met infectie met herpes zoster in de postmarketingsetting. Bij melding hadden de meeste patiënten echter matige ($\geq 0,5 \times 10^9/l$ tot $< 0,8 \times 10^9/l$) of ernstige ($< 0,5 \times 10^9/l$ tot $0,2 \times 10^9/l$) lymfopenie (zie rubriek 4.4).

Laboratoriumafwijkingen

In de placebogecontroleerde studies werden meer urineketonen (1+ of groter) gemeten bij patiënten behandeld met dimethylfumaraat (45%) vergeleken met die behandeld met placebo (10%). In klinische studies werden geen ongewenste klinische gevolgen waargenomen.

1,25-dihydroxyvitamine D-gehaltes namen af bij de met dimethylfumaraat behandelde patiënten vergeleken met placebo (mediaan percentage afname t.o.v. de uitgangswaarde na 2 jaar was 25% versus 15%) en parathyroidhormoon (PTH)-gehaltes namen toe bij de met dimethylfumaraat behandelde patiënten vergeleken met placebo (mediaan percentage toename t.o.v. de uitgangswaarde na 2 jaar was 29% versus 15%). De gemiddelde waarden voor beide parameters bleven binnen het normale bereik.

Een tijdelijke toename in het gemiddelde aantal eosinofielen werd gedurende de eerste 2 maanden van de behandeling waargenomen.

Pediatrische patiënten

In een 96 weken durend, open-label, gerandomiseerd onderzoek met werkzame controle bij pediatrische patiënten met RRMS in de leeftijd van 10 tot en met 17 jaar (120 mg tweemaal per dag gedurende 7 dagen, gevolgd door 240 mg tweemaal per dag gedurende de rest van de behandeling; onderzoekspopulatie, n=78) bleek het veiligheidsprofiel bij pediatrische patiënten vergelijkbaar met het profiel dat eerder werd waargenomen bij volwassen patiënten.

De opzet van het pediatrische klinische onderzoek verschilde van die bij de placebogecontroleerde klinische onderzoeken bij volwassenen. Daarom kan niet worden uitgesloten dat de opzet van de klinische onderzoeken heeft bijgedragen aan de numerieke verschillen in bijwerkingen tussen de pediatrische en de volwassen populatie.

De volgende bijwerkingen werden frequenter gemeld ($\geq 10\%$) bij pediatrische patiënten dan bij volwassen patiënten:

- Hoofdpijn werd gemeld bij 28% van de met dimethylfumaraat behandelde patiënten versus 36% van de patiënten behandeld met interferon bèta-1a.
- Maagdarmstelselaandoeningen werden gemeld bij 74% van de met dimethylfumaraat behandelde patiënten versus 31% van de patiënten behandeld met interferon bèta-1a. Daarvan werden buikpijn en braken het frequentst gemeld bij het gebruik van dimethylfumaraat.
- Ademhalingsstelsel-, borstkas- en mediastinumaandoeningen werden gemeld bij 32% van de met dimethylfumaraat behandelde patiënten versus 11% van de patiënten behandeld met interferon bèta-1a. Daarvan werden orofaryngeale pijn en hoesten het frequentst gemeld bij het gebruik van dimethylfumaraat.
- Dysmenorroe werd gemeld bij 17% van de met dimethylfumaraat behandelde patiënten versus 7% van de patiënten behandeld met interferon bèta-1a.

In een klein 24 weken durend, open-label, ongecontroleerd onderzoek bij pediatrische patiënten met RRMS in de leeftijd van 13 tot en met 17 jaar (120 mg tweemaal per dag gedurende 7 dagen, gevolgd door 240 mg tweemaal per dag gedurende de rest van de behandeling; veiligheidspopulatie, n=22), gevolgd door een extensieonderzoek van 96 weken (240 mg tweemaal per dag; veiligheidspopulatie n=20), bleek het veiligheidsprofiel vergelijkbaar met het profiel dat werd waargenomen bij volwassen patiënten.

Er zijn beperkte gegevens beschikbaar voor kinderen tussen 10-12 jaar. De veiligheid en werkzaamheid van dimethylfumaraat bij kinderen jonger dan 10 jaar zijn nog niet vastgesteld.

Melding van vermoedelijke bijwerkingen

Het is belangrijk om na toelating van het geneesmiddel vermoedelijke bijwerkingen te melden. Op deze wijze kan de verhouding tussen voordelen en risico's van het geneesmiddel voortdurend worden gevolgd. Beroepsbeoefenaren in de gezondheidszorg wordt verzocht alle vermoedelijke bijwerkingen te melden via het nationale meldsysteem zoals vermeld in aanhangsel V.

4.9 Overdosering

Er zijn gevallen van overdosering met dimethylfumaraat gemeld. De in deze gevallen beschreven symptomen waren consistent met het bekende bijwerkingenprofiel van dimethylfumaraat. Er zijn geen bekende therapeutische interventies om de eliminatie van dimethylfumaraat te bevorderen, en er is ook geen antidotum bekend. In geval van een overdosis wordt aanbevolen om symptomatische ondersteunende behandeling te starten zoals klinisch geïndiceerd.

5. FARMACOLOGISCHE EIGENSCHAPPEN

5.1 Farmacodynamische eigenschappen

Farmacotherapeutische categorie: immunosuppressiva, andere immunosuppressiva, ATC-code: L04AX07

Werkingsmechanisme

Het mechanisme waardoor dimethylfumaraat therapeutisch effect heeft bij multiple sclerose wordt niet volledig begrepen. Preklinische studies laten zien dat de farmacodynamische reacties van dimethylfumaraat voornamelijk gemedieerd schijnen te worden door activering van de transcriptiefactor *nuclear factor erythroid-derived 2-like 2* (Nrf2). Van dimethylfumaraat is aangetoond dat het Nrf2-afhankelijke antioxiderende genen bij patiënten opwaarts reguleert (bijv. NAD(P)H dehydrogenase, quinone 1; [NQO1]).

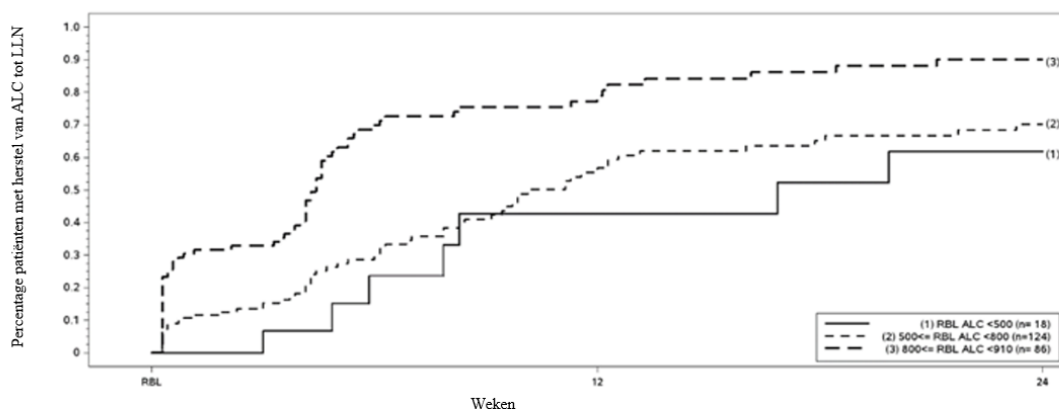
Farmacodynamische effecten

Effecten op het immuunsysteem

In preklinische en klinische onderzoeken heeft dimethylfumaraat anti-inflammatoire en immunomodulerende eigenschappen getoond. Dimethylfumaraat en monomethylfumaraat, de primaire metaboliet van dimethylfumaraat, zorgden voor een aanzienlijke vermindering van immuuncelactivering en de daaropvolgende afgifte van pro-inflammatoire cytokinen in reactie op inflammatoire stimuli bij preklinische modellen. In klinische onderzoeken met psoriasispatiënten had dimethylfumaraat invloed op de lymfocytenfenotypen door down-regulering van pro-inflammatoire cytokinenprofielen (T_H1, T_H17), en zorgde voor een verschuiving naar anti-inflammatoire productie (T_H2). Dimethylfumaraat toonde therapeutische activiteit aan bij meerdere modellen van inflammatoir en neuro-inflammatoire schade. In fase 3-onderzoeken bij MS-patiënten (DEFINE, CONFIRM en ENDORSE) daalden bij behandeling met dimethylfumaraat de gemiddelde aantallen lymfocyten met gemiddeld ongeveer 30% van hun uitgangswaarde gedurende het eerste jaar en bereikten vervolgens een stabiel niveau. In deze onderzoeken werden patiënten die de behandeling met dimethylfumaraat stopzetten en een lymfocytenaantal lager dan de LLN (910 cellen/mm³) hadden, gevolgd tot aan herstel van het lymfocytenaantal tot de LLN.

Figuur 1 toont het percentage patiënten dat volgens de Kaplan-Meier-methode de LLN zal bereiken zonder langdurige ernstige lymfopenie. De uitgangswaarde voor herstel (*recovery baseline*, RBL) werd gedefinieerd als de laatste ALC tijdens de behandeling voordat de behandeling met dimethylfumaraat wordt stopgezet. Het geschatte percentage patiënten met herstel tot aan de LLN (ALC $\geq 0,9 \times 10^9/l$) in week 12 en week 24 die milde, matige of ernstige lymfopenie hadden als RBL wordt weergegeven in tabel 1, tabel 2 en tabel 3 met puntsgewijze 95%-betrouwbaarheidsintervallen. De standaardfout van de Kaplan-Meierschatter van de overlevingsfunctie wordt berekend met behulp van de formules van Greenwood.

Figuur 1: Kaplan-Meier-methode; percentage patiënten met herstel tot LLN van ≥ 910 cellen/mm³ vanaf de uitgangswaarde voor herstel (RBL)



Aantal risicopatiënten	Week 12	Week 24
RBL: ALC < 500 cellen/mm ³	6	4
RBL: ALC ≥ 500 tot < 800 cellen/mm ³	33	17
RBL: ALC ≥ 800 tot < 910 cellen/mm ³	12	4

Tabel 1: Kaplan-Meier-methode; geschat percentage patiënten dat de LLN zal bereiken, milde lymfopenie als uitgangswaarde voor herstel (RBL), met uitsluiting van patiënten met langdurige ernstige lymfopenie

Aantal risicopatiënten met milde lymfopenie ^a	Uitgangssituatie N=86	Week 12 N=12	Week 24 N=4
Percentage dat de LLN zal bereiken (95%-BI)		0,81 (0,71; 0,89)	0,90 (0,81; 0,96)

^a Patiënten met ALC < 910 en ≥ 800 cellen/mm³ als RBL, met uitsluiting van patiënten met langdurige ernstige lymfopenie.

Tabel 2: Kaplan-Meier-methode; geschat percentage patiënten dat de LLN zal bereiken, matige lymfopenie als uitgangswaarde voor herstel (RBL), met uitsluiting van patiënten met langdurige ernstige lymfopenie

Aantal risicopatiënten met matige lymfopenie ^a	Uitgangssituatie N=124	Week 12 N=33	Week 24 N=17
Percentage dat de LLN zal bereiken (95%-BI)		0,57 (0,46; 0,67)	0,70 (0,60; 0,80)

^a Patiënten met ALC < 800 en ≥ 500 cellen/mm³ als RBL, met uitsluiting van patiënten met langdurige ernstige lymfopenie.

Tabel 3: Kaplan-Meier-methode; geschat percentage patiënten dat de LLN zal bereiken, ernstige lymfopenie als uitgangswaarde voor herstel (RBL), met uitsluiting van patiënten met langdurige ernstige lymfopenie

Aantal risicopatiënten met ernstige lymfopenie ^a	Uitgangssituatie N=18	Week 12 N=6	Week 24 N=4
Percentage dat de LLN zal bereiken (95%-BI)		0,43 (0,20; 0,75)	0,62 (0,35; 0,88)

^a Patiënten met ALC < 500 cellen/mm³ als RBL, met uitsluiting van patiënten met langdurige ernstige lymfopenie.

Klinische werkzaamheid en veiligheid

Er zijn twee 2-jarige gerandomiseerde, dubbelblinde, placebogecontroleerde onderzoeken (DEFINE met 1.234 patiënten en CONFIRM met 1.417 patiënten) bij patiënten met relapsing-remitting multiple sclerose (RRMS) uitgevoerd. Patiënten met progressieve vormen van MS waren niet in deze onderzoeken opgenomen.

Werkzaamheid (zie onderstaande tabel) en veiligheid werden aangetoond bij patiënten met Expanded Disability Status Scale (EDSS)-scores uiteenlopend van 0 tot en met 5 die gedurende het jaar voorafgaand aan randomisatie minstens 1 relaps hadden gehad, of die in de 6 weken vóór randomisatie een MRI-scan (Magnetic Resonance Imaging) van de hersenen hadden gehad waarmee minstens één gadolinium-aankleurende (Gd+) laesie werd aangetoond. Het onderzoek CONFIRM bevatte een beoordelaar-geblindeerde (d.w.z. de onderzoeksarts/onderzoeker die de reactie op de onderzoeksbehandeling beoordeelde, wist niet wie welke behandeling kreeg) referentie comparator, glatirameeracetaat.

In DEFINE hadden patiënten de volgende mediane uitgangswaardekenmerken: leeftijd 39 jaar, ziekte duur 7,0 jaar, EDSS-score 2,0. Bovendien had 16% van de patiënten een EDSS-score van > 3,5, 28% had ≥ 2 relapses in het voorafgaande jaar en 42% had eerder andere goedgekeurde MS-behandelingen ondergaan. In het MRI-cohort had 36% van de patiënten die aan het onderzoek gingen deelnemen bij start Gd+ laesies (gemiddelde aantal Gd+ laesies 1,4).

In CONFIRM hadden patiënten de volgende mediane uitgangswaardekenmerken: leeftijd 37 jaar, ziekte duur 6,0 jaar, EDSS-score 2,5. Bovendien had 17% van de patiënten een EDSS-score van > 3,5, 32% had ≥ 2 relapses in het voorafgaande jaar en 30% had eerder andere goedgekeurde MS-behandelingen ondergaan. In het MRI-cohort had 45% van de patiënten die aan het onderzoek gingen deelnemen bij start Gd+ laesies (gemiddelde aantal Gd+ laesies 2,4).

Vergeleken met placebo hadden de met dimethylfumaraat behandelde patiënten een klinisch betekenisvolle en statistisch significante vermindering op het primaire eindpunt in het onderzoek DEFINE, het percentage patiënten met relaps na 2 jaar; en het primaire eindpunt in het onderzoek CONFIRM, de relapsfrequentie berekend op jaarbasis (*annualised relapse rate*, ARR) na 2 jaar.

De ARR voor glatirameeracetaat en placebo was respectievelijk 0,286 en 0,401 in het onderzoek CONFIRM, overeenkomend met een vermindering van 29% ($p = 0,013$), wat consistent is met de goedgekeurde voorschrijfinformatie.

	DEFINE		CONFIRM		
	Placebo	Dimethyl-fumaraat 240 mg tweemaal per dag	Placebo	Dimethyl-fumaraat 240 mg tweemaal per dag	Glatirameeracetaat
Klinische eindpunten^a					
Aantal patiënten	408	410	363	359	350
Relapspercentage berekend op jaarbasis	0,364	0,172***	0,401	0,224***	0,286*
Percentage ratio (95%-BI)		0,47 (0,37; 0,61)		0,56 (0,42; 0,74)	0,71 (0,55; 0,93)
Proportie met relaps	0,461	0,270***	0,410	0,291**	0,321**
Hazardratio (95%-BI)		0,51 (0,40; 0,66)		0,66 (0,51; 0,86)	0,71 (0,55; 0,92)
Proportie met 12-weeken bevestigde invaliditeitsprogressie	0,271	0,164**	0,169	0,128 [#]	0,156 [#]
Hazardratio (95%-BI)		0,62 (0,44; 0,87)		0,79 (0,52; 1,19)	0,93 (0,63; 1,37)
Proportie met 24-weeken bevestigde invaliditeitsprogressie	0,169	0,128 [#]	0,125	0,078 [#]	0,108 [#]
Hazardratio (95%-BI)		0,77 (0,52; 1,14)		0,62 (0,37; 1,03)	0,87 (0,55; 1,38)
MRI-eindpunten^b					
Aantal patiënten	165	152	144	147	161

Gemiddeld (mediaan) aantal nieuwe of opnieuw vergrote T2-laesies gedurende 2 jaar	16,5 (7,0)	3,2 (1,0)***	19,9 (11,0)	5,7 (2,0)***	9,6 (3,0)***
Gemiddeld ratio laesies (95%-BI)		0,15 (0,10; 0,23)		0,29 (0,21; 0,41)	0,46 (0,33; 0,63)
Gemiddeld (mediaan) aantal Gd-laesies na 2 jaar	1,8 (0)	0,1 (0)***	2,0 (0,0)	0,5 (0,0)***	0,7 (0,0)**
Oddsratio (95%-BI)		0,10 (0,05; 0,22)		0,26 (0,15; 0,46)	0,39 (0,24; 0,65)
Gemiddeld (mediaan) aantal nieuwe T1-hypo-intense laesies gedurende 2 jaar	5,7 (2,0)	2,0 (1,0)***	8,1 (4,0)	3,8 (1,0)***	4,5 (2,0)**
Gemiddeld ratio laesies (95%-BI)		0,28 (0,20; 0,39)		0,43 (0,30; 0,61)	0,59 (0,42; 0,82)

^aAlle analyses van klinische eindpunten waren intent-to-treat analyses; ^bMRI-analyse gebruikte het MRI-cohort

*P-waarde < 0,05; **P-waarde < 0,01; ***P-waarde < 0,0001; #niet statistisch significant

In een open, ongecontroleerd extensieonderzoek van 8 jaar (ENDORSE) werden 1.736 RRMS-patiënten uit de hoofdonderzoeken (DEFINE en CONFIRM) ingeschreven die geschikt werden bevonden voor deelname. De primaire doelstelling van het onderzoek was het beoordelen van de veiligheid van dimethylfumaraat op lange termijn bij patiënten met RRMS. Van de 1.736 patiënten werd ongeveer de helft (909; 52%) 6 jaar of langer behandeld. 501 patiënten in de 3 onderzoeken werden ononderbroken tweemaal daags behandeld met dimethylfumaraat 240 mg en 249 patiënten die eerder met placebo waren behandeld in de onderzoeken DEFINE en CONFIRM, werden tweemaal daags met 240 mg behandeld in het ENDORSE-onderzoek. Patiënten die ononderbroken tweemaal daags behandeld werden, kregen deze behandeling maximaal 12 jaar.

Tijdens het ENDORSE-onderzoek was er bij meer dan de helft van alle patiënten die tweemaal daags behandeld werden met dimethylfumaraat 240 mg geen sprake van een relaps. Voor patiënten die ononderbroken tweemaal daags behandeld werden in alle 3 de onderzoeken bedroeg de gecorrigeerde ARR 0,187 (95%-BI: 0,156; 0,224) in de onderzoeken DEFINE en CONFIRM en 0,141 (95%-BI: 0,119; 0,167) in het ENDORSE-onderzoek. Voor patiënten die eerder met placebo waren behandeld, daalde de gecorrigeerde ARR van 0,330 (95%-NBI: 0,266; 0,408) in de onderzoeken DEFINE en CONFIRM tot 0,149 (95%-BI: 0,116; 0,190) in het ENDORSE-onderzoek.

In het ENDORSE-onderzoek was er bij de meeste patiënten (> 75%) geen sprake van bevestigde invaliditeitsprogressie (gemeten als 6 maanden aanhoudende invaliditeitsprogressie). Uit gepoolde resultaten van de drie onderzoeken bleek dat bij met dimethylfumaraat behandelde patiënten consistente en lage percentages bevestigde invaliditeitsprogressie werden gezien met een lichte toename van de gemiddelde EDSS-scores in het ENDORSE-onderzoek. Uit de MRI-beoordelingen (tot jaar 6, bij 752 patiënten die eerder waren opgenomen in het MRI-cohort van de onderzoeken DEFINE en CONFIRM) bleek dat de meeste patiënten (ongeveer 90%) geen Gd-aankleurende laesies hadden. Na 6 jaar bleef het jaarlijks gecorrigeerde gemiddelde aantal nieuwe of opnieuw vergrote T2- en nieuwe T1-laesies laag.

Werkzaamheid bij patiënten met hoge ziekteactiviteit:

In de onderzoeken DEFINE en CONFIRM werd een consistent behandelingseffect op relapses in een subgroep patiënten met hoge ziekteactiviteit waargenomen, terwijl het effect op de tijd tot 3 maanden aanhoudende invaliditeitsprogressie niet duidelijk werd vastgesteld. Door het ontwerp van de onderzoeken werd hoge ziekteactiviteit als volgt gedefinieerd:

- Patiënten met 2 of meer relapses in één jaar en met één of meer Gd-aankleurende laesies op een MRI van de hersenen (n = 42 in DEFINE; n = 51 in CONFIRM) of

- Patiënten die niet reageren op een volledige en adequate kuur (ten minste één jaar behandeling) met bèta-interferon, die ten minste 1 relaps hadden gehad in het voorafgaande jaar terwijl ze behandeld werden, en ten minste 9 T2-hyperintense laesies op een MRI van de hersenen of ten minste 1 Gd-aankleurende laesie, of patiënten met een onveranderd of verhoogd relapspercentage in het voorafgaande jaar, in vergelijking met de voorafgaande 2 jaar (n = 177 in DEFINE; n = 141 in CONFIRM).

Pediatrische patiënten

De veiligheid en werkzaamheid van dimethylfumaraat bij pediatrische patiënten met RRMS zijn onderzocht in een gerandomiseerd, open-label onderzoek met werkzame controle (interferon bèta-1a) met parallelle groepen bij patiënten met RRMS van 10 tot en met 17 jaar. Er werden 150 patiënten gerandomiseerd naar behandeling met dimethylfumaraat (240 mg oraal tweemaal per dag) of interferon bèta-1a (30 µg intramusculair, eenmaal per week) gedurende 96 weken. Het primaire eindpunt was het percentage patiënten zonder nieuwe of opnieuw vergrote T2-hyperintense laesies op een MRI van de hersenen in week 96. Het belangrijkste secundaire eindpunt was het aantal nieuwe of opnieuw vergrote T2-hyperintense laesies op een MRI van de hersenen in week 96. Er wordt gebruikgemaakt van een beschrijvende statistiek aangezien er geen bevestigende hypothese werd vooropgesteld voor het primaire eindpunt.

Het percentage patiënten in de ITT-populatie zonder nieuwe of opnieuw vergrote T2-laesies op een MRI in week 96 ten opzichte van de uitgangssituatie bedroeg 12,8% voor dimethylfumaraat versus 2,8% voor de groep behandeld met interferon bèta-1a. Het gemiddelde aantal nieuwe of opnieuw vergrote T2-laesies in week 96 ten opzichte van de uitgangssituatie, aangepast voor aantal T2-laesies in de uitgangssituatie en leeftijd (ITT-populatie met uitzondering van patiënten zonder MRI-metingen), bedroeg 12,4 voor dimethylfumaraat en 32,6 voor interferon bèta-1a.

De kans op klinische relaps was 34% in de groep behandeld met dimethylfumaraat en 48% in de groep behandeld met interferon bèta-1a gedurende de 96 weken durende open-label onderzoeksperiode.

Het veiligheidsprofiel bij pediatrische patiënten (van 13 tot en met 17 jaar) die behandeld werden met dimethylfumaraat kwam kwalitatief overeen met het profiel dat eerder werd waargenomen bij volwassen patiënten (zie rubriek 4.8).

5.2 Farmacokinetische eigenschappen

Oraal toegediend dimethylfumaraat ondergaat snelle presystemische hydrolyse door esterasen en wordt omgezet in zijn primaire metaboliet, monomethylfumaraat, die ook actief is. Dimethylfumaraat is niet kwantificeerbaar in plasma na orale toediening van dimethylfumaraat. Daarom werden alle farmacokinetische analyses met betrekking tot dimethylfumaraat uitgevoerd met plasma monomethylfumaraatconcentraties. Farmacokinetische gegevens werden verkregen bij patiënten met multipale sclerose en gezonde vrijwilligers.

Absorptie

De T_{max} van monomethylfumaraat is 2 tot 2,5 uur. Aangezien dimethylfumaraat harde maagsapresistente capsules/tabletten bevatten die worden beschermd door een maagsapresistente omhulling, begint absorptie pas wanneer ze de maag verlaten (over het algemeen na minder dan 1 uur). Na toediening van 240 mg tweemaal per dag met voedsel, was de mediane piek (C_{max}) 1,72 mg/l en de totale blootstelling op basis van oppervlakte onder de curve (AUC) 8,02 uur.mg/l bij proefpersonen met multipale sclerose. In totaal namen de C_{max} en AUC ongeveer dosisproportioneel toe in het bestudeerde dosisbereik (120 mg tot 360 mg). Bij proefpersonen met multipale sclerose werden twee doses van 240 mg toegediend met een tussentijd van 4 uur als onderdeel van een driemaal daags doseringsschema. Dit resulteerde in een minimale accumulatie van blootstelling, wat een toename in de mediane C_{max} van 12% opleverde vergeleken met de tweemaal daagse dosering (1,72 mg/l voor tweemaal per dag vergeleken bij 1,93 mg/l voor driemaal per dag) zonder veiligheidsimplicaties.

Voedsel heeft geen klinisch significant effect op blootstelling van dimethylfumaraat. Dimethylfumaraat dient echter wel met voedsel te worden ingenomen voor een verbeterde verdraagbaarheid met betrekking tot flushing en maag-darmbijwerkingen (zie rubriek 4.2).

Distributie

Het schijnbare distributievolume na orale toediening van 240 mg dimethylfumaraat varieert tussen 60 l en 90 l. Plasma proteïnebinding van monomethylfumaraat bij de mens varieert over het algemeen tussen 27% en 40%.

Biotransformatie

In de mens wordt dimethylfumaraat uitgebreid gemetaboliseerd en wordt minder dan 0,1% van de dosis uitgescheiden als onveranderd dimethylfumaraat in de urine. Het wordt aanvankelijk gemetaboliseerd door esterasen, die alomtegenwoordig zijn in het maag-darmkanaal, bloed en weefsel, voordat het de systemische circulatie bereikt. Verder metabolisme treedt op via de tricarboxylzuurcyclus, zonder betrokkenheid van het cytochroom P450 (CYP)-systeem. Uit een studie met een enkelvoudige dosis van 240 mg ¹⁴C-dimethylfumaraat bleek dat glucose de predominante metaboliet is in menselijk plasma. Tot de overige circulerende metabolieten behoren fumaarzuur, citroenzuur en monomethylfumaraat. Het stroomafwaartse metabolisme van fumaarzuur vindt plaats via de tricarboxylzuurcyclus, waarbij exhalatie van CO₂ werkt als een primaire eliminatieroute.

Eliminatie

Exhalatie van CO₂ is de primaire eliminatieroute van dimethylfumaraat en bedraagt 60% van de dosis. Eliminatie via de nieren en de faeces zijn secundaire eliminatieroutes en bedragen respectievelijk 15,5% en 0,9% van de dosis.

De terminale halfwaardetijd van monomethylfumaraat is kort (ongeveer 1 uur) en bij de meeste mensen is na 24 uur geen circulerend monomethylfumaraat aanwezig. Accumulatie van de parent drug of monomethylfumaraat treedt niet op met meervoudige doses dimethylfumaraat in het behandelingsregime.

Lineariteit

De blootstelling aan dimethylfumaraat neemt ongeveer dosisproportioneel toe bij enkelvoudige en meervoudige doses in het bestudeerde dosisbereik van 120 mg tot 360 mg.

Farmacokinetiek bij speciale patiëntengroepen

Op basis van de resultaten van variantie-analyse (ANOVA) is lichaamsgewicht de voornaamste covariaat van blootstelling (volgens C_{max} en AUC) bij RRMS-patiënten, maar heeft geen invloed op de veiligheids- en werkzaamheidsmetingen die in de klinische studies werden onderzocht.

Geslacht en leeftijd hadden geen klinisch significant effect op de farmacokinetiek van dimethylfumaraat. De farmacokinetiek bij patiënten van 65 jaar of ouder is niet onderzocht.

Pediatrie patiënten

Het farmacokinetische profiel van 240 mg dimethylfumaraat tweemaal per dag werd onderzocht in een klein, open-label, ongecontroleerd onderzoek bij patiënten met RRMS in de leeftijd van 13 tot en met 17 jaar (n=21). De farmacokinetiek van dimethylfumaraat bij deze adolescente patiënten komt overeen met de farmacokinetiek die eerder bij volwassen patiënten werd waargenomen (C_{max}: 2,00 ± 1,29 mg/l; AUC_{0-12u}: 3,62 ± 1,16 uur.mg/l, wat overeenkomt met een totale dagelijkse AUC van 7,24 uur.mg/l).

Nierfunctiestoornis

Aangezien het nierstelsel een secundaire eliminatieroute voor dimethylfumaraat is die minder dan 16%

van de toegediende dosis bedraagt, werd de farmacokinetiek bij personen met nierfunctiestoornis niet onderzocht.

Leverfunctiestoornis

Aangezien dimethylfumaraat en monomethylfumaraat door esterasen worden gemetaboliseerd, zonder dat het CYP450-systeem daarbij betrokken is, werd de farmacokinetiek bij personen met leverfunctiestoornis niet onderzocht.

5.3 Gegevens uit het preklinisch veiligheidsonderzoek

De in onderstaande toxiciteitsrubrieken van Toxicologie en Reproductie beschreven bijwerkingen werden niet in klinische studies waargenomen, maar wel bij dieren bij blootstellingsniveaus vergelijkbaar aan klinische blootstellingsniveaus.

Mutagenese

Dimethylfumaraat en mono-methylfumaraat waren negatief in een *in vitro* testbatterij (Ames, chromosomale aberratie in zoogdiercellen). Dimethylfumaraat was negatief in de *in vivo* micronucleustest bij ratten.

Carcinogenese

Carcinogeniciteitsonderzoeken van dimethylfumaraat werden gedurende maximaal 2 jaar bij muizen en ratten verricht. Dimethylfumaraat werd oraal toegediend in doses van 25, 75, 200 en 400 mg/kg/dag bij muizen, en in doses van 25, 50, 100 en 150 mg/kg/dag bij ratten. Bij muizen nam de incidentie van carcinoom van de niertubuli toe bij 75 mg/kg/dag, een equivalente blootstelling (AUC) aan de voor de mens aanbevolen dosis. Bij ratten nam de incidentie van carcinoom van de niertubuli en testiculair Leydig-celadenoom toe bij 100 mg/kg/dag, een blootstelling die ongeveer 2 keer zo hoog was als de voor de mens aanbevolen dosis. De relevantie van deze bevindingen voor het menselijk risico is niet bekend.

De incidentie van plaveiselcelpapilloom en -carcinoom in de niet-klierachtige maag (voormag) nam toe bij equivalente blootstelling aan de voor de mens aanbevolen dosis bij muizen en onder de blootstelling aan de voor de mens aanbevolen dosis bij ratten (gebaseerd op AUC). De voormag bij knaagdieren heeft geen menselijke tegenhanger.

Toxicologie

Niet-klinische studies bij knaagdieren, konijnen en apen werden verricht met een dimethylfumaraat suspensie (dimethylfumaraat in 0,8% hydroxypropylmethylcellulose), toegediend door middel van orale dwangvoeding. Het chronische onderzoek bij honden werd uitgevoerd met orale toediening van de dimethylfumaraat capsule.

Nierveranderingen werden waargenomen na herhaalde orale toediening van dimethylfumaraat bij muizen, ratten, honden en apen. Regeneratie van het epitheel van de niertubuli, wat letsel suggereerde, werd bij alle diersoorten waargenomen. Hyperplasie van de niertubuli werd waargenomen bij ratten met levenslange dosering (2-jarig onderzoek). Bij honden die gedurende 11 maanden dagelijks orale doses dimethylfumaraat kregen, werd de voor corticale atrofie berekende marge waargenomen bij 3 keer de aanbevolen dosis op basis van AUC. Bij apen die gedurende 12 maanden dagelijks orale doses dimethylfumaraat kregen, werd single-cell necrose waargenomen bij twee keer de aanbevolen dosis op basis van AUC. Interstitiële fibrose en corticale atrofie werden waargenomen bij 6 keer de aanbevolen dosis op basis van AUC. De relevantie van deze bevindingen voor de mens is niet bekend.

In de testes werd bij ratten en honden degeneratie van het seminifere epitheel waargenomen. De bevindingen werden waargenomen met ongeveer de aanbevolen dosis bij de ratten en 3 keer de aanbevolen dosis bij honden (op basis van AUC). De relevantie van deze bevindingen voor de mens is niet bekend.

In de voormaag van muizen en ratten werden hyperplasie en hyperkeratose van het plaveiselepitheel; inflammatie; en plaveiselcelpapilloom en -carcinoom aangetroffen in studies van 3 maanden of langer. De voormaag van muizen en ratten heeft geen menselijke tegenhanger.

Reproductietoxiciteit

Orale toediening van dimethylfumaraat aan mannetjesratten in doses van 75, 250 en 375 mg/kg/dag voor en tijdens de paring had geen effect op de mannelijke vruchtbaarheid tot aan de hoogst geteste dosis (minstens 2 maal de aanbevolen dosis op basis van AUC). Orale toediening van dimethylfumaraat aan vrouwtjesratten in doses van 25, 100 en 250 mg/kg/dag voor en tijdens de paring, en doorgaand tot dag 7 van de dracht, veroorzaakte een vermindering in het aantal oestruscycli per 14 dagen en verhoogde het aantal dieren met een verlengde di-oestrus bij de hoogste geteste dosis (11 keer de aanbevolen dosis op basis van AUC). Deze veranderingen hadden echter geen effect op de fertiliteit of op het aantal levensvatbare foetussen.

Van dimethylfumaraat is aangetoond dat het de placenta-membraan passeert tot in het foetale bloed bij ratten en konijnen, met ratio's van foetale tot maternale plasmaconcentraties van respectievelijk 0,48 tot 0,64 en 0,1. Bij geen enkele dosis dimethylfumaraat bij ratten of konijnen werden malformaties waargenomen. Toediening van dimethylfumaraat in orale doses van 25, 100 en 250 mg/kg/dag aan drachtige ratten gedurende de periode van organogenese resulteerde in maternale bijwerkingen bij 4 keer de aanbevolen dosis op basis van AUC, en laag foetaal gewicht en vertraagde ossificatie (middenvoetsbeentjes en achterpootfalanxen) bij 11 maal de aanbevolen dosis op basis van AUC. Het lagere foetale gewicht en de vertraagde ossificatie werden als secundair aan de maternale toxiciteit beschouwd (verminderd lichaamsgewicht en voedselconsumptie).

Orale toediening van dimethylfumaraat in doses van 25, 75 en 150 mg/kg/dag aan drachtige konijnen gedurende organogenese had geen effect op de embryo-foetale ontwikkeling en resulteerde in verminderd maternaal lichaamsgewicht bij 7 maal de aanbevolen dosis en een toename in abortus bij 16 keer de aanbevolen dosis op basis van AUC.

Orale toediening van dimethylfumaraat in doses van 25, 100 en 250 mg/kg/dag aan ratten tijdens de dracht en lactatie resulteerde in een lager lichaamsgewicht bij de F1 jongen, en vertraging van de seksuele rijping bij F1 mannetjes bij 11 keer de aanbevolen dosis op basis van AUC. Er waren geen effecten op de fertiliteit bij de F1 jongen. Het lagere lichaamsgewicht van de jongen werd als secundair aan de maternale toxiciteit beschouwd.

Twee onderzoeken naar toxiciteit bij jonge ratten met dagelijkse orale toediening van dimethylfumaraat vanaf postnatale dag (PND) 28 tot en met PND 90-93 (equivalent aan ongeveer 3 jaar en ouder bij de mens) toonden een vergelijkbare toxiciteit voor de doelorganen nieren en voormaag aan, zoals werd waargenomen bij volwassen dieren. In het eerste onderzoek had dimethylfumaraat geen effect op de ontwikkeling, het neurologische gedrag of de mannelijke en vrouwelijke vruchtbaarheid tot aan de hoogste dosis van 140 mg/kg/dag (ongeveer 4,6 keer de voor de mens aanbevolen dosis op basis van beperkte gegevens met betrekking tot de AUC bij pediatrie patiënten). In het tweede onderzoek bij jonge mannetjesratten (ongeveer 15 keer de vermoedelijke AUC bij de aanbevolen pediatrie dosis) werden eveneens geen effecten op de mannelijke voortplantings- en hulporganen waargenomen tot aan de hoogste dosis dimethylfumaraat van 375 mg/kg/dag. Bij jonge mannetjesratten werd echter een afname van het botmineraalgehalte en de botmineraaldichtheid in het dijbeen en de lendenwervels vastgesteld. Bij jonge ratten werden ook veranderingen in de botdensitometrie vastgesteld na orale toediening van dioximelfumaraat, een ander fumaarzuurester dat in vivo tot dezelfde actieve metaboliet, monomethylfumaraat, wordt omgezet. De NOAEL voor de veranderingen in densitometrie bij jonge ratten is ongeveer 1,5 keer de vermoedelijke AUC bij de aanbevolen pediatrie dosis. Een verband tussen de effecten op de botten en een lager lichaamsgewicht is mogelijk, maar de betrokkenheid van een direct effect kan niet worden uitgesloten. De botbevindingen zijn van beperkte relevantie voor volwassen patiënten. De relevantie voor pediatrie patiënten is niet bekend.

6. FARMACEUTISCHE GEGEVENS

6.1 Lijst van hulpstoffen

Inhoud van de capsule

Microkristallijne cellulose
Croscarmellose natrium
Watervrij colloïdaal siliciumdioxide
Magnesiumstearaat
Methacrylzuur en methylmethacrylaat copolymeer (1:1)
Tri-ethylcitraat
Methacrylzuur en ethylacrylaat copolymeer (1:1) dispersie 30%
Talk

Omhulsel van de capsule

Gelatine
Titaniumdioxide (E171)
Briljantblauw FCF (E133)

Drukinkt op de capsule

Schellak
Zwart ijzeroxide (E172)
Propyleenglycol
Kaliumhydroxide

6.2 Gevallen van onverenigbaarheid

Niet van toepassing.

6.3 Houdbaarheid

2 jaar

6.4 Speciale voorzorgsmaatregelen bij bewaren

Voor dit geneesmiddel zijn er geen speciale bewaarcondities.

6.5 Aard en inhoud van de verpakking

Dimethylfumaraat Teva 120 mg maagsapresistente capsules, hard

14 en 14x1 capsules in PVC/PE/PVdC/-aluminium blisterverpakkingen en 100 capsules in een witte fles van HDPE, dop van polypropyleen met verzegeling met warmte-inductie.

Dimethylfumaraat Teva 240 mg maagsapresistente capsules, hard

56, 56x1 en 196 capsules in PVC/PE/PVdC/-aluminium blisterverpakkingen en 100 en 168 capsules in een witte fles van HDPE, dop van polypropyleen met verzegeling met warmte-inductie.

Niet alle genoemde verpakkingsgrootten worden in de handel gebracht.

6.6 Speciale voorzorgsmaatregelen voor het verwijderen

Geen bijzondere vereisten.

7. HOUDER VAN DE VERGUNNING VOOR HET IN DE HANDEL BRENGEN

TEVA GmbH
Graf-Arco-Str. 3
89079 Ulm
Duitsland

8. NUMMER(S) VAN DE VERGUNNING VOOR HET IN DE HANDEL BRENGEN

EU/1/22/1702/001
EU/1/22/1702/002
EU/1/22/1702/003
EU/1/22/1702/004
EU/1/22/1702/005
EU/1/22/1702/006
EU/1/22/1702/007
EU/1/22/1702/008

9. DATUM VAN EERSTE VERLENING VAN DE VERGUNNING/VERLENGING VAN DE VERGUNNING

Datum van eerste verlening van de vergunning:

10. DATUM VAN HERZIENING VAN DE TEKST

Gedetailleerde informatie over dit geneesmiddel is beschikbaar op de website van het Europees Geneesmiddelenbureau <http://www.ema.europa.eu>.

BIJLAGE II

- A. FABRIKANT(EN) VERANTWOORDELIJK VOOR VRIJGIFTE**
- B. VOORWAARDEN OF BEPERKINGEN TEN AANZIEN VAN LEVERING EN GEBRUIK**
- C. ANDERE VOORWAARDEN EN EISEN DIE DOOR DE HOUDER VAN DE HANDELSVERGUNNING MOETEN WORDEN NAGEKOMEN**
- D. VOORWAARDEN OF BEPERKINGEN MET BETREKKING TOT EEN VEILIG EN DOELTREFFEND GEBRUIK VAN HET GENEESMIDDEL**

A. FABRIKANT(EN) VERANTWOORDELIJK VOOR VRIJGIFTE

Naam en adres van de fabrikant(en) verantwoordelijk voor vrijgifte

Balkanpharma - Dupnitsa AD
3 Samokovsko Shose Str.
2600 Dupnitsa
Bulgarije

Merckle GmbH
Ludwig-Merckle-Straße 3
89143 Blaubeuren
Duitsland

Teva Operations Poland Sp. z o.o.
ul. Mogilska 80
31-546 Krakau
Polen

PLIVA Hrvatska d.o.o. (PLIVA Croatia Ltd.)
Prilaz baruna Filipovića 25
10000 Zagreb
Kroatië

In de gedrukte bijsluiter van het geneesmiddel moeten de naam en het adres van de fabrikant die verantwoordelijk is voor vrijgifte van de desbetreffende batch zijn opgenomen.

B. VOORWAARDEN OF BEPERKINGEN TEN AANZIEN VAN LEVERING EN GEBRUIK

Aan beperkt medisch voorschrift onderworpen geneesmiddel (zie bijlage I: Samenvatting van de productkenmerken, rubriek 4.2).

C. ANDERE VOORWAARDEN EN EISEN DIE DOOR DE HOUDER VAN DE HANDELSVERGUNNING MOETEN WORDEN NAGEKOMEN

- Periodieke veiligheidsverslagen

De vereisten voor de indiening van periodieke veiligheidsverslagen worden vermeld in de lijst met Europese referentiedata (EURD-lijst), waarin voorzien wordt in artikel 107c, onder punt 7 van Richtlijn 2001/83/EG en eventuele hierop volgende aanpassingen gepubliceerd op het Europese webportaal voor geneesmiddelen.

D. VOORWAARDEN OF BEPERKINGEN MET BETREKKING TOT EEN VEILIG EN DOELTREFFEND GEBRUIK VAN HET GENEESMIDDEL

- **Risk Management Plan (RMP)**

De vergunninghouder voert de verplichte onderzoeken en maatregelen uit ten behoeve van de geneesmiddelenbewaking, zoals uitgewerkt in het overeengekomen RMP en weergegeven in module 1.8.2 van de handelsvergunning, en in eventuele daaropvolgende overeengekomen RMP-aanpassingen.

Een aanpassing van het RMP wordt ingediend:

- op verzoek van het Europees Geneesmiddelenbureau;

- steeds wanneer het risicomanagementsysteem gewijzigd wordt, met name als gevolg van het beschikbaar komen van nieuwe informatie die kan leiden tot een belangrijke wijziging van de bestaande verhouding tussen de voordelen en risico's of nadat een belangrijke mijlpaal (voor geneesmiddelenbewaking of voor beperking van de risico's tot een minimum) is bereikt.

BIJLAGE III
ETIKETTERING EN BIJSLUITER

A. ETIKETERING

GEGEVENS DIE OP DE BUITENVERPAKKING MOETEN WORDEN VERMELD

BUITENVERPAKKING

1. NAAM VAN HET GENEESMIDDEL

Dimethylfumaraat Teva 120 mg maagsapresistente capsules, hard
dimethylfumaraat

2. GEHALTE AAN WERKZAME STOF(FEN)

Elke maagsapresistente capsule, hard bevat 120 mg dimethylfumaraat

3. LIJST VAN HULPSTOFFEN

4. FARMACEUTISCHE VORM EN INHOUD

Maagsapresistente capsule, hard

Blisterverpakkingen

14 maagsapresistente capsules, hard

14x1 maagsapresistente capsules, hard

Flessen

100 maagsapresistente capsules, hard

5. WIJZE VAN GEBRUIK EN TOEDIENINGSWEG(EN)

Oraal gebruik.

De capsule in zijn geheel doorslikken. Lees voor het gebruik de bijsluiter.

6. EEN SPECIALE WAARSCHUWING DAT HET GENEESMIDDEL BUITEN HET ZICHT EN BEREIK VAN KINDEREN DIENT TE WORDEN GEHOUDEN

Buiten het zicht en bereik van kinderen houden.

7. ANDERE SPECIALE WAARSCHUWING(EN), INDIEN NODIG

8. UITERSTE GEBRUIKSDATUM

EXP

9. BIJZONDERE VOORZORGSMAATREGELEN VOOR DE BEWARING

10. BIJZONDERE VOORZORGSMAATREGELEN VOOR HET VERWIJDEREN VAN

**NIET-GEBRUIKTE GENEESMIDDELEN OF DAARVAN AFGELEIDE
AFVALSTOFFEN (INDIEN VAN TOEPASSING)**

**11. NAAM EN ADRES VAN DE HOUDER VAN DE VERGUNNING VOOR HET IN DE
HANDEL BRENGEN**

TEVA GmbH
Graf-Arco-Str. 3
89079 Ulm
Duitsland

12. NUMMER(S) VAN DE VERGUNNING VOOR HET IN DE HANDEL BRENGEN

EU/1/22/1702/001 14 capsules
EU/1/22/1702/002 14x1 capsules
EU/1/22/1702/003 100 capsules

13. PARTIJNUMMER

Lot

14. ALGEMENE INDELING VOOR DE AFLEVERING

15. INSTRUCTIES VOOR GEBRUIK

16. INFORMATIE IN BRAILLE

Dimethylfumaraat Teva 120 mg

17. UNIEK IDENTIFICATIEKENMERK - 2D MATRIXCODE

2D matrixcode met het unieke identificatiekenmerk.

18. UNIEK IDENTIFICATIEKENMERK - VOOR MENSEN LEESBARE GEGEVENS

PC
SN
NN

GEGEVENS DIE IN IEDER GEVAL OP BLISTERVERPAKKINGEN MOETEN WORDEN VERMELD

BLISTERVERPAKKING

1. NAAM VAN HET GENEESMIDDEL

Dimethylfumaraat Teva 120 mg maagsapresistente capsules, hard
dimethylfumaraat

2. NAAM VAN DE HOUDER VAN DE VERGUNNING VOOR HET IN DE HANDEL BRENGEN

TEVA GmbH

3. UITERSTE GEBRUIKSDATUM

EXP

4. PARTIJNUMMER

Lot

5. OVERIGE

14 maagsapresistente capsules, hard (alleen kalenderverpakking)

ochtend

avond

ma

di

woe

don

vrij

zat

zon

Zon als symbool

Maan als symbool

GEGEVENS DIE OP DE PRIMAIRE VERPAKKING MOETEN WORDEN VERMELD

FLESETIKET

1. NAAM VAN HET GENEESMIDDEL

Dimethylfumaraat Teva 120 mg maagsapresistente capsules, hard
dimethylfumaraat

2. GEHALTE AAN WERKZAME STOF(FEN)

Elke maagsapresistente capsule, hard bevat 120 mg dimethylfumaraat.

3. LIJST VAN HULPSTOFFEN

4. FARMACEUTISCHE VORM EN INHOUD

Maagsapresistente capsule, hard

100 maagsapresistente capsules, hard

5. WIJZE VAN GEBRUIK EN TOEDIENINGSWEG(EN)

Oraal gebruik.

De capsule in zijn geheel doorslikken. Lees voor het gebruik de bijsluiter.

6. EEN SPECIALE WAARSCHUWING DAT HET GENEESMIDDEL BUITEN HET ZICHT EN BEREIK VAN KINDEREN DIEN'T TE WORDEN GEHOUDEN

Buiten het zicht en bereik van kinderen houden.

7. ANDERE SPECIALE WAARSCHUWING(EN), INDIEN NODIG

8. UITERSTE GEBRUIKSDATUM

EXP

9. BIJZONDERE VOORZORGSMAATREGELEN VOOR DE BEWARING

10. BIJZONDERE VOORZORGSMAATREGELEN VOOR HET VERWIJDEREN VAN NIET-GEBRUIKTE GENEESMIDDELEN OF DAARVAN AFGELEIDE AFVALSTOFFEN (INDIEN VAN TOEPASSING)

**11. NAAM EN ADRES VAN DE HOUDER VAN DE VERGUNNING VOOR HET IN DE
HANDEL BRENGEN**

TEVA GmbH

12. NUMMER(S) VAN DE VERGUNNING VOOR HET IN DE HANDEL BRENGEN

EU/1/22/1702/003 100 capsules

13. PARTIJNUMMER

Lot

14. ALGEMENE INDELING VOOR DE AFLEVERING

15. INSTRUCTIES VOOR GEBRUIK

16. INFORMATIE IN BRAILLE

17. UNIEK IDENTIFICATIEKENMERK - 2D MATRIXCODE

18. UNIEK IDENTIFICATIEKENMERK - VOOR MENSEN LEESBARE GEGEVENS

GEGEVENS DIE OP DE BUITENVERPAKKING MOETEN WORDEN VERMELD

BUITENVERPAKKING

1. NAAM VAN HET GENEESMIDDEL

Dimethylfumaraat Teva 240 mg maagsapresistente capsules, hard
dimethylfumaraat

2. GEHALTE AAN WERKZAME STOF(FEN)

Elke maagsapresistente capsule, hard bevat 240 mg dimethylfumaraat

3. LIJST VAN HULPSTOFFEN

4. FARMACEUTISCHE VORM EN INHOUD

Maagsapresistente capsule, hard

Blisterverpakkingen

56 maagsapresistente capsules, hard

56x1 maagsapresistente capsules, hard

196 maagsapresistente capsules, hard

Flessen

100 maagsapresistente capsules, hard

168 maagsapresistente capsules, hard

5. WIJZE VAN GEBRUIK EN TOEDIENINGSWEG(EN)

Oraal gebruik.

De capsule in zijn geheel doorslikken. Lees voor het gebruik de bijsluiter.

6. EEN SPECIALE WAARSCHUWING DAT HET GENEESMIDDEL BUITEN HET ZICHT EN BEREIK VAN KINDEREN DIENT TE WORDEN GEHOUDEN

Buiten het zicht en bereik van kinderen houden.

7. ANDERE SPECIALE WAARSCHUWING(EN), INDIEN NODIG

8. UITERSTE GEBRUIKSDATUM

EXP

9. BIJZONDERE VOORZORGSMAATREGELEN VOOR DE BEWARING

10. BIJZONDERE VOORZORGSMAATREGELEN VOOR HET VERWIJDEREN VAN NIET-GEBRUIKTE GENEESMIDDELEN OF DAARVAN AFGELEIDE AFVALSTOFFEN (INDIEN VAN TOEPASSING)

11. NAAM EN ADRES VAN DE HOUDER VAN DE VERGUNNING VOOR HET IN DE HANDEL BRENGEN

TEVA GmbH
Graf-Arco-Str. 3
89079 Ulm
Duitsland

12. NUMMER(S) VAN DE VERGUNNING VOOR HET IN DE HANDEL BRENGEN

EU/1/22/1702/004 56 capsules
EU/1/22/1702/005 56x1 capsules
EU/1/22/1702/006 168 capsules
EU/1/22/1702/007 196 capsules
EU/1/22/1702/008 100 capsules

13. PARTIJNUMMER

Lot

14. ALGEMENE INDELING VOOR DE AFLEVERING

15. INSTRUCTIES VOOR GEBRUIK

16. INFORMATIE IN BRAILLE

Dimethylfumaraat Teva 240 mg

17. UNIEK IDENTIFICATIEKENMERK - 2D MATRIXCODE

2D matrixcode met het unieke identificatiekenmerk.

18. UNIEK IDENTIFICATIEKENMERK - VOOR MENSEN LEESBARE GEGEVENS

PC
SN
NN

GEGEVENS DIE IN IEDER GEVAL OP BLISTERVERPAKKINGEN MOETEN WORDEN VERMELD

BLISTERVERPAKKING

1. NAAM VAN HET GENEESMIDDEL

Dimethylfumaraat Teva 240 mg maagsapresistente capsules, hard
dimethylfumaraat

2. NAAM VAN DE HOUDER VAN DE VERGUNNING VOOR HET IN DE HANDEL BRENGEN

TEVA GmbH

3. UITERSTE GEBRUIKSDATUM

EXP

4. PARTIJNUMMER

Lot

5. OVERIGE

56 maagsapresistente capsules, hard (alleen kalenderverpakking)

ochtend

avond

ma

di

woe

don

vrij

zat

zon

Zon als symbool

Maan als symbool

GEGEVENS DIE OP DE PRIMAIRE VERPAKKING MOETEN WORDEN VERMELD

FLESETIKET

1. NAAM VAN HET GENEESMIDDEL

Dimethylfumaraat Teva 240 mg maagsapresistente capsules, hard
dimethylfumaraat

2. GEHALTE AAN WERKZAME STOF(FEN)

Elke maagsapresistente capsule, hard bevat 240 mg dimethylfumaraat.

3. LIJST VAN HULPSTOFFEN

4. FARMACEUTISCHE VORM EN INHOUD

Maagsapresistente capsule, hard

100 maagsapresistente capsules, hard

168 maagsapresistente capsules, hard

5. WIJZE VAN GEBRUIK EN TOEDIENINGSWEG(EN)

Oraal gebruik.

De capsule in zijn geheel doorslikken. Lees voor het gebruik de bijsluiter.

6. EEN SPECIALE WAARSCHUWING DAT HET GENEESMIDDEL BUITEN HET ZICHT EN BEREIK VAN KINDEREN DIENT TE WORDEN GEHOUDEN

Buiten het zicht en bereik van kinderen houden.

7. ANDERE SPECIALE WAARSCHUWING(EN), INDIEN NODIG

8. UITERSTE GEBRUIKSDATUM

EXP

9. BIJZONDERE VOORZORGSMAATREGELEN VOOR DE BEWARING

10. BIJZONDERE VOORZORGSMAATREGELEN VOOR HET VERWIJDEREN VAN NIET-GEBRUIKTE GENEESMIDDELEN OF DAARVAN AFGELEIDE AFVALSTOFFEN (INDIEN VAN TOEPASSING)

**11. NAAM EN ADRES VAN DE HOUDER VAN DE VERGUNNING VOOR HET IN DE
HANDEL BRENGEN**

TEVA GmbH

12. NUMMER(S) VAN DE VERGUNNING VOOR HET IN DE HANDEL BRENGEN

EU/1/22/1702/006 168 capsules

EU/1/22/1702/008 100 capsules

13. PARTIJNUMMER

Lot

14. ALGEMENE INDELING VOOR DE AFLEVERING

15. INSTRUCTIES VOOR GEBRUIK

16. INFORMATIE IN BRAILLE

17. UNIEK IDENTIFICATIEKENMERK - 2D MATRIXCODE

18. UNIEK IDENTIFICATIEKENMERK - VOOR MENSEN LEESBARE GEGEVENS

B. BIJSLUITER

Bijsluiter: informatie voor de patiënt

Dimethylfumaraat Teva 120 mg maagsapresistente capsules, hard Dimethylfumaraat Teva 240 mg maagsapresistente capsules, hard dimethylfumaraat

Lees goed de hele bijsluiter voordat u dit geneesmiddel gaat innemen want er staat belangrijke informatie in voor u.

- Bewaar deze bijsluiter. Misschien heeft u hem later weer nodig.
- Heeft u nog vragen? Neem dan contact op met uw arts of apotheker.
- Geef dit geneesmiddel niet door aan anderen, want het is alleen aan u voorgeschreven. Het kan schadelijk zijn voor anderen, ook al hebben zij dezelfde klachten als u.
- Krijgt u last van een van de bijwerkingen die in rubriek 4 staan? Of krijgt u een bijwerking die niet in deze bijsluiter staat? Neem dan contact op met uw arts of apotheker.

Inhoud van deze bijsluiter

1. Wat is Dimethylfumaraat Teva en waarvoor wordt dit middel ingenomen?
2. Wanneer mag u dit middel niet innemen of moet u er extra voorzichtig mee zijn?
3. Hoe neemt u dit middel in?
4. Mogelijke bijwerkingen
5. Hoe bewaart u dit middel?
6. Inhoud van de verpakking en overige informatie

1. Wat is Dimethylfumaraat Teva en waarvoor wordt dit middel ingenomen?

Wat is Dimethylfumaraat Teva?

Dimethylfumaraat Teva is een geneesmiddel dat de werkzame stof **dimethylfumaraat** bevat.

Waarvoor wordt dit middel gebruikt?

Dimethylfumaraat Teva wordt gebruikt voor de behandeling van relapsing-remitting multiple sclerose (MS) bij patiënten van 13 jaar en ouder.

MS is een langdurige aandoening die het centrale zenuwstelsel (CZS) aantast, waaronder de hersenen en het ruggenmerg. Relapsing-remitting MS wordt gekenmerkt door herhaalde aanvallen (relapses) van zenuwstelselsymptomen. De symptomen verschillen van patiënt tot patiënt, maar bestaan meestal uit loopproblemen, zich onvast op de benen voelen en problemen met zien (bijv. wazig of dubbel zien). Deze symptomen kunnen volledig verdwijnen wanneer de relaps achter de rug is maar sommige problemen kunnen voortduren.

Hoe werkt dit middel?

Dimethylfumaraat Teva lijkt ervoor te zorgen dat het afweersysteem van uw lichaam uw hersenen en ruggenmerg niet meer beschadigt. Dit kan wellicht ook helpen om de verslechtering van uw MS in de toekomst te vertragen.

2. Wanneer mag u dit middel niet innemen of moet u er extra voorzichtig mee zijn?

Wanneer mag u dit middel niet gebruiken?

- **U bent allergisch voor** een van de stoffen in dit geneesmiddel. Deze stoffen kunt u vinden in rubriek 6.
- **Als er een vermoeden bestaat dat u aan een zeldzame herseninfectie lijdt met de naam progressieve multifocale leukoencefalopathie (PML) of als PML bevestigd is.**

Wanneer moet u extra voorzichtig zijn met dit middel?

Dimethylfumaraat Teva kan uw **aantal witte bloedcellen**, uw **nieren** en uw **lever** aantasten. Voordat u dit middel gaat innemen, zal uw arts een bloedonderzoek doen om het aantal witte bloedcellen te meten en zal uw arts nagaan of uw nieren en lever goed functioneren. Uw arts zal deze onderzoeken tijdens de behandeling van tijd tot tijd uitvoeren. Als uw aantal witte bloedcellen tijdens de behandeling afneemt, kan uw arts aanvullend onderzoek overwegen of de behandeling stoppen.

Neem contact op met uw arts voordat u dit middel inneemt als u last heeft van:

- een ernstige **nieraandoening**
- een ernstige **leveraandoening**
- een aandoening van de **maag of darm**
- een ernstige **infectie** (zoals longontsteking)

Gordelroos (*herpes zoster*) kan voorkomen bij behandeling met Dimethylfumaraat Teva. In sommige gevallen hebben zich ernstige complicaties voorgedaan. **Neem onmiddellijk contact op met uw arts** als u vermoedt dat u verschijnselen van gordelroos heeft.

Als u denkt dat uw MS verergert (bijvoorbeeld zwakte of veranderingen in uw gezichtsvermogen) of als u nieuwe verschijnselen opmerkt, neem dan onmiddellijk contact op met uw arts omdat dit verschijnselen kunnen zijn van een zeldzame herseninfectie met de naam progressieve multifocale leuko-encefalopathie (PML). PML is een ernstige aandoening die kan leiden tot ernstige invaliditeit of overlijden.

Er is een zeldzame maar ernstige nieraandoening (*het syndroom van Fanconi*) gemeld voor een geneesmiddel dat dimethylfumaraat bevat, in combinatie met andere fumaarzuuresters, die zijn gebruikt om psoriasis (een ziekte van de huid) te behandelen. Als u merkt dat u meer plast, meer dorst heeft en meer drinkt dan normaal, uw spieren zwakker lijken, u een bot breekt of u simpelweg pijn heeft, neem dan zo snel mogelijk contact op met uw arts zodat dit verder onderzocht kan worden.

Kinderen en jongeren tot 18 jaar

De waarschuwingen en voorzorgen die hierboven worden vermeld, gelden ook voor kinderen. Dimethylfumaraat Teva kan worden gebruikt bij kinderen en jongeren van 13 jaar en ouder. Er zijn geen gegevens beschikbaar voor kinderen jonger dan 10 jaar.

Gebruikt u nog andere geneesmiddelen?

Gebruikt u naast Dimethylfumaraat Teva nog andere geneesmiddelen, heeft u dat kort geleden gedaan of bestaat de mogelijkheid dat u binnenkort andere geneesmiddelen gaat gebruiken? **Vertel dat dan uw arts of apotheker**, met name als u de volgende middelen gebruikt:

- geneesmiddelen die **fumaarzuuresters** (fumaraten) bevatten om psoriasis te behandelen.
- **geneesmiddelen die inwerken op het immuunsysteem van het lichaam**, waaronder **andere geneesmiddelen die worden gebruikt om MS te behandelen**, zoals fingolimod, natalizumab, teriflunomide, alemtuzumab, ocrelizumab of cladribine of een aantal vaak gebruikte **kankerbehandelingen** (rituximab of mitoxantrone).
- **geneesmiddelen die inwerken op de nieren, waaronder** een aantal **antibiotica** (gebruikt om infecties te behandelen), “**plastabletten**” (*diuretica*), **bepaalde soorten pijnstillers** (zoals ibuprofen en andere soortgelijke ontstekingsremmers en geneesmiddelen die zonder voorschrift van de arts zijn gekocht) en geneesmiddelen die **lithium** bevatten.
- Het gebruik van Dimethylfumaraat Teva met bepaalde vaccintypes (*levende vaccins*) kan ertoe leiden dat u een infectie krijgt en moet, daarom, worden vermeden. Uw arts zal u adviseren of andere vaccintypes (*niet-levende vaccins*) kunnen worden toegediend.

Waarop moet u letten met alcohol?

Consumptie van meer dan een geringe hoeveelheid (meer dan 50 ml) sterk-alcoholische dranken (meer

dan 30% alcoholvolume) moet worden vermeden binnen een uur na het innemen van Dimethylfumaraat Teva, omdat alcohol een wisselwerking kan hebben met dit geneesmiddel. Dit kan ontsteking van de maag (*gastritis*) veroorzaken, vooral bij mensen die al gevoelig zijn voor gastritis.

Zwangerschap en borstvoeding

Bent u zwanger, denkt u zwanger te zijn, wilt u zwanger worden of geeft u borstvoeding? Neem dan contact op met uw arts of apotheker voordat u dit geneesmiddel gebruikt.

Zwangerschap

Gebruik Dimethylfumaraat Teva niet als u zwanger bent, tenzij u dit met uw arts heeft besproken.

Borstvoeding

Het is niet bekend of de werkzame stof van Dimethylfumaraat Teva in de moedermelk wordt uitgescheiden. Dimethylfumaraat Teva mag niet worden gebruikt tijdens de periode waarin borstvoeding wordt gegeven. Uw arts zal u helpen beslissen of u moet stoppen met borstvoeding of moet stoppen met Dimethylfumaraat Teva. Dit betekent dat het voordeel van borstvoeding voor uw kind en het voordeel van de behandeling voor uzelf moet worden afgewogen.

Rijvaardigheid en het gebruik van machines

Het effect van Dimethylfumaraat Teva op de rijvaardigheid en het vermogen om machines te gebruiken is niet bekend. Dimethylfumaraat Teva heeft naar verwachting geen invloed op de rijvaardigheid en het vermogen om machines te gebruiken.

Dimethylfumaraat Teva bevat natrium

Dit middel bevat minder dan 1 mmol natrium (23 mg) per maagsapresistente capsule, hard, dat wil zeggen dat het in wezen 'natriumvrij' is.

3. Hoe neemt u dit middel in?

Neem dit geneesmiddel altijd in precies zoals uw arts u dat heeft verteld. Twijfelt u over het juiste gebruik? Neem dan contact op met uw arts.

Startdosering

120 mg tweemaal per dag.

Neem deze startdosering de eerste 7 dagen in en neem daarna de gebruikelijke dosering in.

Gebruikelijke dosering

240 mg tweemaal per dag.

Dimethylfumaraat Teva is bestemd voor oraal gebruik.

Slik elke capsule heel in met wat water. U mag de capsule niet breken, fijnmaken of oplossen en u mag er niet op zuigen of kauwen omdat dit een aantal bijwerkingen kan verergeren.

Neem Dimethylfumaraat Teva met voedsel in – dit kan helpen om een aantal van de zeer vaak voorkomende bijwerkingen (vermeld in rubriek 4) te verminderen.

Heeft u te veel van dit middel ingenomen?

Als u te veel capsules heeft ingenomen, **neem dan onmiddellijk contact op met uw arts**. Het is mogelijk dat u bijwerkingen ondervindt die lijken op de bijwerkingen die zijn beschreven in rubriek 4 hieronder.

Bent u vergeten dit middel in te nemen?

Neem geen dubbele dosis om een vergeten dosis in te halen.

U mag de vergeten dosis innemen als u minstens 4 uur tussen de doses in laat. Anders moet u wachten tot uw volgende geplande dosis.

Heeft u nog andere vragen over het gebruik van dit geneesmiddel? Neem dan contact op met uw arts of apotheker.

4. Mogelijke bijwerkingen

Zoals elk geneesmiddel kan ook dit geneesmiddel bijwerkingen hebben, al krijgt niet iedereen daarmee te maken.

Ernstige bijwerkingen

Dimethylfumaraat Teva kan het aantal lymfocyten (een soort witte bloedcel) verlagen. Als u een verminderd aantal witte bloedcellen heeft, kunt u een grotere kans op infectie hebben, waaronder het risico op een zeldzame herseninfectie genaamd progressieve multifocale leuko-encefalopathie (PML). PML kan leiden tot ernstige invaliditeit of overlijden. Gevallen van PML kwamen voor na 1 tot 5 jaar behandeling. Daarom moet uw arts uw witte bloedcellen blijven controleren tijdens uw behandeling en moet u letten op mogelijke verschijnselen van PML, zoals hieronder beschreven. Het risico op PML kan hoger zijn als u eerder een geneesmiddel heeft gebruikt dat de werking van het afweersysteem van uw lichaam vermindert.

De symptomen van PML kunnen op die van een MS-relaps lijken. Verschijnselen kunnen omvatten: nieuwe of verergerende zwakte aan één zijde van het lichaam, veranderingen in uw gezichtsvermogen, denkvermogen of geheugen, verwardheid of veranderingen in persoonlijkheid of problemen met spraak en communiceren die langer dan een paar dagen duren.

Daarom is het zeer belangrijk dat u, als u denkt dat uw MS verslechtert of als u nieuwe verschijnselen opvallen gedurende de behandeling met Dimethylfumaraat Teva, zo snel mogelijk contact opneemt met uw arts. Overleg ook met uw partner of zorgverleners en informeer hen over uw behandeling. Er kunnen verschijnselen optreden waar u zich niet zelf van bewust bent.

→ **Bel onmiddellijk uw arts als u een of meer van deze symptomen krijgt**

Ernstige allergische reacties

De frequentie van ernstige allergische reacties kan met de beschikbare gegevens niet worden bepaald (niet bekend).

Rood worden van het gezicht of lichaam (*flushing*) is een zeer vaak voorkomende bijwerking. Als rood worden echter gepaard gaat met een rode huiduitslag of netelroos (galbulten) **en** u daarbij ook nog een van de volgende symptomen krijgt:

- opzwellen van het gezicht, de lippen, mond of tong (*angio-oedeem*)
- fluitende ademhaling, moeite met ademen of kortademigheid (*dyspneu, hypoxie*)
- duizeligheid of bewustzijnsverlies (*hypotensie*)

kan het om een ernstige allergische reactie (*anafylaxie*) gaan.

→ **moet u stoppen met het gebruik van dit middel en moet u onmiddellijk uw arts bellen**

Andere bijwerkingen

Zeer vaak (komen voor bij meer dan 1 op de 10 gebruikers)

- rood worden van het gezicht of een warm, heet, brandend gevoel of jeuk van het lichaam (*flushing*)
- stoelgang met dunne ontlasting (*diarree*)
- misselijkheid
- maagpijn of maagkrampen

→ **Het met voedsel innemen van uw geneesmiddel** kan helpen om bovenstaande bijwerkingen te verminderen.

Stoffen die ketonen worden genoemd, die van nature in het lichaam worden aangemaakt, worden zeer vaak aangetroffen in urineonderzoek tijdens het gebruik van dit middel.

Praat met uw arts over manieren om met deze bijwerkingen om te gaan. Uw arts kan uw dosis verlagen. Verlaag uw dosis echter alleen als uw arts u dat heeft gezegd.

Vaak (komen voor bij minder dan 1 op de 10 gebruikers)

- ontsteking van de bekleding van de darmen (*gastro-enteritis*)
- braken
- indigestie (*dyspepsie*)
- ontsteking van de bekleding van de maag (*gastritis*)
- maag-darmaandoening
- brandend gevoel
- opvlieger, zich warm voelen
- jeukende huid (*pruritus*)
- huiduitslag
- roze of rode vlekken op de huid (*erytheem*)
- haaruitval (alopecia)

Bijwerkingen die in bloed- of urine-onderzoeken te zien kunnen zijn

- laag aantal witte bloedcellen (*lymfopenie, leukopenie*) in het bloed. Een vermindering van het aantal witte bloedcellen kan betekenen dat uw lichaam minder goed in staat is om een infectie te bestrijden. Als u een ernstige infectie heeft (zoals longontsteking), moet u dit onmiddellijk met uw arts bespreken
- proteïnen (*albumine*) in de urine
- toename van het aantal leverenzymen (*ALAT, ASAT*) in het bloed

Soms (komen voor bij minder dan 1 op de 100 gebruikers)

- allergische reacties (*overgevoeligheid*)
- daling van het aantal bloedplaatjes

Niet bekend (frequentie kan met de beschikbare gegevens niet worden bepaald)

- leverontsteking en stijging in leverenzymgehalten (*ALAT of ASAT in combinatie met bilirubine*)
- gordelroos (*herpes zoster*) met verschijnselen zoals blaasjes, een brandende, jeukende of pijnlijke huid, meestal aan één kant van het bovenlichaam of het gezicht, en andere verschijnselen zoals koorts en zwakte in de vroege fases van infectie, gevolgd door gevoelloosheid, jeuk of rode vlekken met ernstige pijn
- loopneus (*rhinorroe*)

Kinderen (13 jaar en ouder) en jongeren tot 18 jaar

De bijwerkingen die hierboven worden vermeld, gelden ook voor kinderen en jongeren tot 18 jaar.

Sommige bijwerkingen werden vaker gemeld bij kinderen en jongeren tot 18 jaar dan bij volwassenen,

bijv. hoofdpijn, buikpijn of maagkrampen, braken, keelpijn, hoesten en pijnlijke menstruaties.

Het melden van bijwerkingen

Krijgt u last van bijwerkingen, neem dan contact op met uw arts of apotheker. Dit geldt ook voor mogelijke bijwerkingen die niet in deze bijsluiter staan. U kunt bijwerkingen ook rechtstreeks melden via het nationale meldsysteem zoals vermeld in [aanhangsel V](#). Door bijwerkingen te melden, kunt u ons helpen meer informatie te verkrijgen over de veiligheid van dit geneesmiddel.

5. Hoe bewaart u dit middel?

Buiten het zicht en bereik van kinderen houden.

Gebruik dit geneesmiddel niet meer na de uiterste houdbaarheidsdatum. Die vindt u op de blisterverpakking, de fles en de doos na “EXP”. Daar staat een maand en een jaar. De laatste dag van die maand is de uiterste houdbaarheidsdatum.

Voor dit geneesmiddel zijn er geen speciale bewaarcondities.

Spoel geneesmiddelen niet door de gootsteen of de WC en gooi ze niet in de vuilnisbak. Vraag uw apotheker wat u met geneesmiddelen moet doen die u niet meer gebruikt. Als u geneesmiddelen op de juiste manier afvoert worden ze op een verantwoorde manier vernietigd en komen ze niet in het milieu terecht.

6. Inhoud van de verpakking en overige informatie

Welke stoffen zitten er in dit middel?

De werkzame stof in dit middel is dimethylfumaraat.

Dimethylfumaraat Teva 120 mg: elke capsule bevat 120 mg dimethylfumaraat.

Dimethylfumaraat Teva 240 mg: elke capsule bevat 240 mg dimethylfumaraat.

De andere stoffen in dit middel zijn microkristallijne cellulose, croscarmellose natrium, talk, watervrij colloïdaal siliciumdioxide, magnesiumstearaat, tri-ethylcitraat, methacrylzuur – methylmethacrylaatcopolymeer, methacrylzuur – ethylacrylaatcopolymeerdispersie, propyleenglycol, gelatine, titaniumdioxide (E171), briljantblauw FCF (E133), schellak, kaliumhydroxide en zwart ijzeroxide (E172).

Hoe ziet Dimethylfumaraat Teva eruit en hoeveel zit er in een verpakking?

Dimethylfumaraat Teva 120 mg maagsapresistente capsules, hard, hebben een wit, ondoorzichtig lichaam en blauwe, ondoorzichtige dop met een markering ‘D120’ in zwarte inkt gedrukt op de dop en het lichaam. Ze zijn verkrijgbaar in blisterverpakkingen met 14 en 14x1 capsules en flessen met 100 capsules.

Dimethylfumaraat Teva 240 mg maagsapresistente capsules, hard, hebben een blauw, ondoorzichtig lichaam en blauwe, ondoorzichtige dop met een markering ‘D240’ in zwarte inkt gedrukt op de dop en het lichaam. Ze zijn verkrijgbaar in blisterverpakkingen met 56, 56x1 en 196 capsules en flessen met 100 en 168 capsules.

Niet alle genoemde verpakkingsgrootten worden in de handel gebracht.

Houder van de vergunning voor het in de handel brengen

TEVA GmbH
Graf-Arco-Str. 3
89079 Ulm

Duitsland

Fabrikant

Balkanpharma - Dupnitsa AD
3 Samokovsko Shose Str.
2600 Dupnitsa
Bulgarije

Merckle GmbH
Ludwig-Merckle-Straße 3
89143 Blaubeuren
Duitsland

Teva Operations Poland Sp. z o.o.
ul. Mogilska 80
31-546 Krakau
Polen

PLIVA Hrvatska d.o.o. (PLIVA Croatia Ltd.)
Prilaz baruna Filipovića 25
10000 Zagreb
Kroatië

Neem voor alle informatie over dit geneesmiddel contact op met de lokale vertegenwoordiger van de houder van de vergunning voor het in de handel brengen:

België/Belgique/Belgien

Teva Pharma Belgium N.V./S.A./AG
Tél/Tel: +32 38207373

Lietuva

UAB Teva Baltics
Tel: +370 52660203

България

Тева Фарма ЕАД
Тел: +359 24899585

Luxembourg/Luxemburg

ratiopharm GmbH
Allemagne/Deutschland
Tél/Tel: +49 73140202

Česká republika

Teva Pharmaceuticals CR, s.r.o.
Tel: +420 251007111

Magyarország

Teva Gyógyszergyár Zrt.
Tel: +36 12886400

Danmark

Teva Denmark A/S
Tlf: +45 44985511

Malta

Teva Pharmaceuticals Ireland
L-Irlanda
Tel: +44 2075407117

Deutschland

ratiopharm GmbH
Tel: +49 73140202

Nederland

Teva Nederland B.V.
Tel: +31 8000228400

Eesti

UAB Teva Baltics Eesti filiaal
Tel: +372 6610801

Norge

Teva Norway AS
Tlf: +47 66775590

Ελλάδα

Specifar A.B.E.E.
Τηλ: +30 2118805000

Österreich

ratiopharm Arzneimittel Vertriebs-GmbH
Tel: +43 1970070

España

Teva Pharma, S.L.U.
Tel: +34 913873280

France

Teva Santé
Tél: +33 155917800

Hrvatska

Pliva Hrvatska d.o.o
Tel: + 385 13720000

Ireland

Teva Pharmaceuticals Ireland
Tel: +44 2075407117

Ísland

Teva Pharma Iceland ehf.
Sími: +354 5503300

Italia

Teva Italia S.r.l.
Tel: +39 028917981

Κύπρος

Specifar A.B.E.E.
Ελλάδα
Τηλ: +30 2118805000

Latvija

UAB Teva Baltics filiāle Latvijā
Tel: +371 67323666

Polska

Teva Pharmaceuticals Polska Sp. z o.o.
Tel: +48 223459300

Portugal

Teva Pharma - Produtos Farmacêuticos, Lda.
Tel: +351 214767550

România

Teva Pharmaceuticals S.R.L
Tel: +40 212306524

Slovenija

Pliva Ljubljana d.o.o.
Tel: +386 15890390

Slovenská republika

TEVA Pharmaceuticals Slovakia s.r.o.
Tel: +421 257267911

Suomi/Finland

Teva Finland Oy
Puh/Tel: +358 201805900

Sverige

Teva Sweden AB
Tel: +46 42121100

United Kingdom (Northern Ireland)

Teva Pharmaceuticals Ireland
Ireland
Tel: +44 2075407117

Deze bijsluiter is voor het laatst goedgekeurd in .

Andere informatiebronnen

Meer informatie over dit geneesmiddel is beschikbaar op de website van het Europees Geneesmiddelenbureau: <http://www.ema.europa.eu>