

**PRILOG I.**  
**SAŽETAK OPISA SVOJSTAVA LIJEKA**

## 1. NAZIV LIJEKA

Ebymect 5 mg/850 mg filmom obložene tablete  
Ebymect 5 mg/1000 mg filmom obložene tablete

## 2. KVALITATIVNI I KVANTITATIVNI SASTAV

### Ebymect 5 mg/850 mg filmom obložene tablete

Jedna tableta sadrži 5 mg dapagliflozina u obliku dapagliflozin propandiolhidrata i 850 mg metforminklorida.

### Ebymect 5 mg/1000 mg filmom obložene tablete

Jedna tableta sadrži 5 mg dapagliflozina u obliku dapagliflozin propandiolhidrata i 1000 mg metforminklorida.

Za cjeloviti popis pomoćnih tvari vidjeti dio 6.1.

## 3. FARMACEUTSKI OBLIK

Filmom obložena tableta (tableta).

### Ebymect 5 mg/850 mg filmom obložene tablete

Smeđe, bikonveksne, ovalne, filmom obložene tablete veličine 9,5 x 20 mm, s utisnutom oznakom „5/850“ na jednoj i „1067“ na drugoj strani.

### Ebymect 5 mg/1000 mg filmom obložene tablete

Žute, bikonveksne, ovalne, filmom obložene tablete veličine 10,5 x 21,5 mm, s utisnutom oznakom „5/1000“ na jednoj i „1069“ na drugoj strani.

## 4. KLINIČKI PODACI

### 4.1 Terapijske indikacije

Ebymect je indiciran za liječenje šećerne bolesti tipa 2 u odraslih kao dopuna dijeti i tjelovježbi:

- u bolesnika u kojih glikemija nije dovoljno dobro regulirana najvećom podnošljivom dozom samog metformina
- u kombinaciji s drugim lijekovima za liječenje šećerne bolesti u bolesnika u kojih glikemija nije dovoljno dobro regulirana metforminom i tim lijekovima
- u bolesnika koji se već liječe kombinacijom dapagliflozina i metformina u zasebnim tabletama

Za rezultate ispitivanja koji se odnose na primjenu u kombinaciji s drugim lijekovima, učinke na regulaciju glikemije i kardiovaskularne događaje te ispitivane populacije vidjeti dijelove 4.4, 4.5 i 5.1.

### 4.2 Doziranje i način primjene

#### Doziranje

#### Odrasli s normalnom funkcijom bubrega (brzina glomerularne filtracije [GFR] $\geq 90$ ml/min)

Preporučena doza je jedna tableta dva puta dnevno. Jedna tableta sadrži fiksnu dozu dapagliflozina i metformina (vidjeti dio 2).

*Za bolesnike u kojih glikemija nije dovoljno dobro regulirana monoterapijom metforminom ili metforminom u kombinaciji s drugim lijekovima za liječenje šećerne bolesti*

Bolesnici u kojih glikemija nije dovoljno dobro regulirana metforminom samim ili u kombinaciji s drugim lijekovima za liječenje šećerne bolesti trebaju primati ukupnu dnevnu dozu lijeka Ebymect ekvivalentnu dozi dapagliflozina od 10 mg, plus ukupnu dnevnu dozu metformina ili najbližnju terapijski prikladnu dozu, koju bolesnik već uzima. Kada se Ebymect primjenjuje u kombinaciji s inzulinom ili s inzulinskim sekretagogom poput sulfonilureje, može se razmotriti smanjenje doze inzulina ili sulfonilureje kako bi se smanjio rizik od hipoglikemije (vidjeti dijelove 4.5 i 4.8).

*Za bolesnike koji su do sada uzimali zasebne tablete dapagliflozina i metformina*

Bolesnici koji prelaze sa zasebnih tableta dapagliflozina (ukupna dnevna doza od 10 mg) i metformina na Ebymect trebaju primati istu dnevnu dozu dapagliflozina i metformina koju već uzimaju ili najbližnju terapijski prikladnu dozu metformina.

#### Propuštena doza

Ako bolesnik propusti uzeti dozu, treba je uzeti čim se sjeti. Međutim, ne smije uzeti dvostruku dozu u isto vrijeme. Ako je skoro vrijeme za sljedeću dozu, propuštenu dozu je potrebno preskočiti.

#### Posebne populacije

##### *Oštećenje bubrežne funkcije*

GFR treba procijeniti prije početka liječenja lijekovima koji sadrže metformin te najmanje jedanput godišnje nakon toga. U bolesnika s povećanim rizikom od daljnje progresije oštećenja funkcije bubrega i u starijih osoba, funkciju bubrega treba procjenjivati češće, npr. svakih 3-6 mjeseci.

Maksimalna dnevna doza metformina trebala bi biti podjeljena u 2-3 dnevne doze. Čimbenike koji mogu povećati rizik od laktacidoze (vidjeti dio 4.4) potrebno je provjeriti prije nego što se počne razmatrati uvođenje metformina u bolesnika s GFR < 60 ml/min.

Ako nije dostupna odgovarajuća jačina lijeka Ebymect, potrebno je primijeniti pojedinačne komponente zasebno umjesto fiksne kombinacije.

**Tablica 1. Doziranje u bolesnika s oštećenjem funkcije bubrega**

GFR ml/min	metformin	dapagliflozin
60-89	Maksimalna dnevna doza je 3000 mg Može se razmotriti sniženje doze s obzirom na slabljenje funkcije bubrega.	Maksimalna ukupna dnevna doza je 10 mg.
45-59	Maksimalna dnevna doza je 2000 mg Početna doza iznosi najviše polovicu maksimalne doze.	Liječenje dapagliflozinom se ne smije započeti. Maksimalna ukupna dnevna doza je 10 mg.
30-44	Maksimalna dnevna doza je 1000 mg. Početna doza iznosi najviše polovicu maksimalne doze.	Dapagliflozin se ne preporučuje.
<30	Metformin je kontraindiciran	Dapagliflozin se ne preporučuje.

##### *Oštećenje jetrene funkcije*

Ovaj lijek se ne smije primjenjivati u bolesnika s oštećenjem jetrene funkcije (vidjeti dijelove 4.3, 4.4 i 5.2).

##### *Starije osobe (≥ 65 godina)*

Budući da se metformin dijelom eliminira putem bubrega, a obzirom da u starijih osoba postoji veća vjerojatnost smanjene bubrežne funkcije, ovaj lijek se mora primjenjivati uz oprez što je bolesnik stariji. Potrebno je kontrolirati bubrežnu funkciju radi sprječavanja laktacidoze povezane s

metforminom, osobito u starijih osoba (vidjeti dijelove 4.3 i 4.4). U obzir treba uzeti i rizik od deplecije volumena kod primjene dapagliflozina (vidjeti dijelove 4.4 i 5.2).

#### *Pedijatrijska populacija*

Sigurnost i djelotvornost lijeka Ebymect u djece i adolescenata u dobi od 0 do < 18 godina još nisu ustanovljene. Nema dostupnih podataka.

#### Način primjene

Ebymect se mora uzimati dvaput na dan s hranom kako bi se ublažile gastrointestinalne nuspojave povezane s metforminom.

### **4.3 Kontraindikacije**

Ebymect je kontraindiciran u bolesnika:

- preosjetljivih na djelatnu tvar ili neku od pomoćnih tvari navedenih u dijelu 6.1;
- s bilo kojom vrstom akutne metaboličke acidoze (kao što je laktacidoza, dijabetička ketoacidoza) (vidjeti dio 4.4);
- s dijabetičkom pretkomom;
- s teškim zatajenjem bubrega (GFR<30 ml/min) (vidjeti dijelove 4.2, 4.4 i 5.2);
- s akutnim stanjima koja mogu utjecati na funkciju bubrega kao što su:
  - dehidracija,
  - teška infekcija,
  - šok;
- s akutnom ili kroničnom bolešću koja može izazvati hipoksiju tkiva kao što je:
  - zatajenje srca ili disanja,
  - nedavni infarkt miokarda,
  - šok;
- s oštećenjem jetre (vidjeti dijelove 4.2, 4.4, i 5.2);
- s akutnim trovanjem alkoholom, odnosno alkoholizmom (vidjeti dio 4.5).

### **4.4 Posebna upozorenja i mjere opreza pri uporabi**

#### Laktacidoza

Laktacidoza, vrlo rijetka, ali ozbiljna metabolička komplikacija, najčešće nastaje pri akutnom pogoršanju funkcije bubrega ili kardiorespiratornoj bolesti ili sepsi. Pri akutnom pogoršanju funkcije bubrega dolazi do nakupljanja metformina, što povećava rizik od laktacidoze.

U slučaju dehidracije (teški proljev ili povraćanje, vrućica ili smanjen unos tekućine), potrebno je privremeno prekinuti primjenu metformina i preporučuje se obratiti se zdravstvenom radniku.

U bolesnika liječenih metforminom potreban je oprez kad se započinje s primjenom lijekova koji mogu akutno oštetiti funkciju bubrega (kao što su antihipertenzivi, diuretici i nesteroidni protuupalni lijekovi [NSAIL-ovi]). Drugi čimbenici rizika za laktacidozu su prekomjerni unos alkohola, insuficijencija jetre, neodgovarajuće kontrolirana šećerna bolest, ketoza, dugotrajno gladovanje i svako stanje povezano s hipoksijom, kao i istodobna primjena lijekova koji mogu uzrokovati laktacidozu (vidjeti dijelove 4.3 i 4.5).

Bolesnici i/ili njegovatelji moraju biti informirani o riziku od laktacidoze. Značajke laktacidoze su acidozna dispneja, bol u abdomenu, grčevi u mišićima, astenija i hipotermija nakon koje slijedi koma. U slučaju sumnje na simptome, bolesnik treba prestati uzimati Ebymect i odmah potražiti pomoć liječnika. Dijagnostički laboratorijski nalazi su sniženi pH krvi (<7,35), povišene razine laktata u plazmi (>5 mmol/l) i povećan anionski procijep i omjer laktata/piruvata.

### Funkcija bubrega

Djelotvornost dapagliflozina u regulaciji glikemije ovisi o bubrežnoj funkciji, pa je tako njegova djelotvornost smanjena u bolesnika s umjerenim oštećenjem bubrežne funkcije, dok će u bolesnika s teškim oštećenjem bubrežne funkcije vjerojatno u potpunosti izostati. Liječenje dapagliflozinom se ne smije započeti u bolesnika s GFR < 60 ml/min, a ako su vrijednosti GFR neprekidno ispod 45 ml/min, liječenje treba prekinuti (vidjeti dio 4.2).

Metformin se izlučuje putem bubrega, i umjerena do teška bubrežna insuficijencija povećava rizik od laktacidoze (vidjeti i odlomak „Laktacidoza“ u dijelu 4.4).

#### *Praćenje bubrežne funkcije:*

Bubrežnu funkciju potrebno je procijeniti:

- prije početka liječenja i redovito nakon toga (vidjeti dijelove 4.2, 4.8, 5.1 i 5.2)
- barem 2 do 4 puta godišnje u bolesnika čija je razina brzine glomerularne filtracije [GFR] < 60 ml/min, te u starijih bolesnika.
- prije početka istodobnog liječenja lijekovima koji mogu umanjiti bubrežnu funkciju i povremeno nakon toga
- ako se bubrežna funkcija pogorša te je kontinuirano ispod vrijednosti GFR 45 ml/min, liječenje treba prekinuti.
- Metformin je kontraindiciran u bolesnika s GFR < 30 ml/min i njegovu je primjenu potrebno privremeno prekinuti ako su prisutna stanja koja mijenjaju funkciju bubrega (vidjeti dio 4.3).

U starijih je osoba smanjena bubrežna funkcija česta i asimptomatska. Poseban oprez potreban je u okolnostima kada može doći do oštećenja bubrežne funkcije, primjerice kada se uvodi liječenje antihipertenzivima ili diureticima, odnosno započinje s primjenom NSAIL-a.

### Primjena u bolesnika u kojih postoji rizik od deplecije volumena i/ili hipotenzije

Zbog svog mehanizma djelovanja dapagliflozin pojačava diurezu, što može dovesti do blagog sniženja krvnog tlaka, koje je opaženo u kliničkim ispitivanjima (vidjeti dio 5.1). Taj učinak može biti izraženiji u bolesnika s visokim koncentracijama glukoze u krvi.

Potreban je oprez u bolesnika u kojih sniženje krvnog tlaka prouzročeno primjenom dapagliflozina može predstavljati rizik, primjerice u bolesnika koji primaju antihipertenzivnu terapiju, a u anamnezi imaju hipotenziju te u starijih osoba.

U bolesnika u kojih istodobno postoje stanja koja mogu dovesti do deplecije volumena (npr. gastrointestinalne bolesti) preporučuje se pažljivo praćenje stanja volumena (npr. fizikalni pregled, mjerenje krvnog tlaka, laboratorijske pretrage, uključujući određivanje vrijednosti hematokrita i elektrolita). U bolesnika s deplecijom volumena preporučuje se privremeni prekid liječenja ovim lijekom dok se deplecija ne korigira (vidjeti dio 4.8).

### Dijabetička ketoacidoza

U bolesnika liječenih SGLT2 inhibitorima, uključujući dapagliflozin, prijavljeni su rijetki slučajevi dijabetičke ketoacidoze (DKA), uključujući slučajeve opasne po život i smrtne slučajeve. U brojnim slučajevima stanje se očitovalo atipično, uz samo umjereno povišene vrijednosti glukoze u krvi, ispod 14 mmol/l (250 mg/dl). Nije poznato je li vjerojatnost pojave DKA veća pri višim dozama dapagliflozina.

U slučaju pojave nespecifičnih simptoma poput mučnine, povraćanja, anoreksije, boli u abdomenu, prekomjerne žeđi, otežanog disanja, konfuzije, neuobičajenog umora ili pospanosti mora se razmotriti rizik od dijabetičke ketoacidoze. Ako se pojave ovi simptomi, potrebno je ustvrditi radi li se u bolesnika o ketoacidozi, neovisno o razini glukoze u krvi.

U bolesnika u kojih se sumnja na DKA ili je ista dijagnosticirana, liječenje dapagliflozinom treba odmah prekinuti.

Liječenje treba privremeno prekinuti u bolesnika koji su hospitalizirani zbog velikih kirurških zahvata ili akutnih ozbiljnih bolesti. U tih bolesnika preporučuje se praćenje razine ketona. Prednost se daje mjerenju razine ketona u krvi u odnosu na mokraću. Liječenje dapagliflozinom može se ponovno započeti kada se razine ketona vrata u normalu i stanje bolesnika stabilizira.

Prije početka liječenja dapagliflozinom, potrebno je u anamnezi bolesnika razmotriti moguće predisponirajuće čimbenike za ketoacidozu.

Bolesnici koji mogu biti pod većim rizikom od DKA uključuju bolesnike s niskom rezervom funkcije beta-stanica (npr. bolesnici sa šećernom bolešću tipa 2 koji imaju nisku razinu C-peptida ili bolesnici s latentnom autoimunom šećernom bolešću u odraslih (engl. *latent autoimmune diabetes in adults*, LADA) ili bolesnici s pankreatitisom u anamnezi), bolesnike sa stanjima koja dovode do ograničenog unosa hrane ili teške dehidracije, bolesnike kojima su snižene doze inzulina i bolesnike s povećanim zahtjevima za inzulinom zbog akutne bolesti, kirurškog zahvata ili zlouporabe alkohola. SGLT2 inhibitore treba primjenjivati s oprezom u ovih bolesnika.

Ponovno započinjanje liječenja SGLT2 inhibitorima u bolesnika s prethodnom pojavom DKA tijekom liječenja SGLT2 inhibitorima se ne preporučuje, osim ako nije identificiran i razriješen drugi jasni precipitirajući čimbenik.

Sigurnost i djelotvornost lijeka Ebymect u bolesnika sa šećernom bolešću tipa 1 nisu ustanovljene te se Ebymect ne smije primjenjivati u liječenju bolesnika sa šećernom bolešću tipa 1. U ispitivanjima kod šećerne bolesti tipa 1 DKA je prijavljen često.

#### Nekrotizirajući fasciitis perineuma (Fournierova gangrena)

Nakon stavljanja lijeka u promet prijavljeni su slučajevi nekrotizirajućeg fasciitisa perineuma u bolesnika i bolesnika koji uzimaju SGLT2 inhibitore (što je poznato i kao Fournierova gangrena) (vidjeti dio 4.8). To je rijedak, no ozbiljan i potencijalno po život opasan događaj koji zahtijeva hitnu kiruršku intervenciju i liječenje antibioticima.

Bolesnicima je potrebno savjetovati da potraže medicinsku pomoć ako uoče kombinaciju simptoma boli, osjetljivosti (na dodir), eritema ili oticanja u području genitalija ili perinealnom području, s vrućicom ili malaksalosti. Potrebno je imati na umu da nekrotizirajućem fasciitisu mogu prethoditi urogenitalna infekcija ili perinealni apsces. Ako se sumnja na Fournierovu gangrenu, potrebno je prekinuti uzimanje lijeka Ebymect te hitno započeti s liječenjem (uključujući antibiotike i kirurški debridman).

#### Infekcije mokraćnih putova

Izlučivanje glukoze mokraćom može biti povezano s povećanim rizikom od infekcije mokraćnih putova; stoga, kod liječenja pijelonefritisa ili urosepse treba razmotriti privremeni prekid liječenja ovim lijekom.

#### Starije osobe ( $\geq 65$ godina)

U starijih bolesnika može postojati povećan rizik od deplecije volumena i veća je vjerojatnost da se liječe diureticima.

U starijih je bolesnika veća vjerojatnost postojanja oštećenja bubrežne funkcije i/ili liječenja antihipertenzivima koji mogu izmijeniti bubrežnu funkciju, poput inhibitora angiotenzin konvertirajućeg enzima (ACE) te blokatora receptora angiotenzina II tipa 1 (ARB). U slučaju oštećenja bubrežne funkcije, za starije osobe vrijede iste preporuke kao i za sve ostale bolesnike (vidjeti dijelove 4.2, 4.4, 4.8 i 5.1).

### Zatajenje srca

Nema iskustva iz kliničkih ispitivanja s primjenom dapagliflozina u bolesnika sa zatajenjem srca NYHA stupnja IV.

### Amputacije donjih ekstremiteta

U dugoročnim kliničkim ispitivanjima s drugim SGLT2 inhibitorom, koja su u tijeku, opaženo je povećanje broja slučajeva amputacije donjih ekstremiteta (prvenstveno nožnog prsta). Nije poznato spada li taj događaj u učinak skupine lijekova (engl. *class effect*). Kao i kod svih bolesnika s dijabetesom važno je savjetovati bolesnike o rutinskoj, preventivnoj njezi stopala.

### Laboratorijske pretrage mokraće

Zbog mehanizma djelovanja ovog lijeka, u bolesnika koji uzimaju ovaj lijek nalaz testa na glukozu u mokraći bit će pozitivan.

### Primjena jodiranih kontrastnih sredstava

Intravaskularna primjena jodiranih kontrastnih sredstava može dovesti do nefropatije izazvane kontrastom, što dovodi do nakupljanja metformina i povećanja rizika od laktacidoze. Metformin treba prekinuti prije ili u vrijeme pretrage metodom oslikavanja i s njegovom primjenom smije se ponovno započeti tek 48 sati poslije, pod uvjetom da je funkcija bubrega bila ponovno procijenjena i da je potvrđeno da je stabilna (vidjeti dijelove 4.2 i 4.5.).

### Kirurški zahvat

Metformin se mora prekinuti u vrijeme kirurškog zahvata pod općom, spinalnom ili epiduralnom anestezijom. S terapijom se smije ponovno započeti tek nakon što je od kirurškog zahvata ili ponovne uspostave peroralne prehrane prošlo najmanje 48 sati i pod uvjetom da je funkcija bubrega bila ponovno procijenjena i da je potvrđeno da je stabilna.

### Promjena u kliničkom statusu bolesnika s prethodno reguliranom šećernom bolešću tipa 2

Budući da ovaj lijek sadrži metformin, ako se utvrde odstupanja u laboratorijskim nalazima ili klinička bolest (osobito ako je slabo izražena) u bolesnika sa šećernom bolešću tipa 2 u kojeg je glikemija do tada bila dobro regulirana lijekom Ebymect, treba odmah potražiti znakove ketoacidoze ili laktacidoze. Procjena treba obuhvatiti određivanje vrijednosti elektrolita i ketona u serumu, glukoze u krvi i, prema indikaciji, pH vrijednosti krvi te vrijednosti laktata, piruvata i metformina. Utvrđi li se bilo koji oblik acidoze, mora se odmah prekinuti primjena ovog lijeka i uvesti odgovarajuće korektivne mjere.

### Natrij

Ovaj lijek sadrži manje od 1 mmol (23 mg) natrija po tableti, tj. zanemarive količine natrija.

## **4.5 Interakcije s drugim lijekovima i drugi oblici interakcija**

Istodobno uzimanje višestrukih doza dapagliflozina i metformina nema značajan utjecaj na farmakokinetiku dapagliflozina i metformina u zdravih ispitanika.

Nisu provedena ispitivanja interakcija lijeka Ebymect s drugim lijekovima. Sljedeće tvrdnje odraz su dostupnih informacija o pojedinačnim djelatnim tvarima.

## Dapagliflozin

### Farmakodinamičke interakcije

#### Diuretici

Ovaj lijek može pojačati diuretički učinak tiazida i diuretika Henleyeve petlje te povećati rizik od dehidracije i hipotenzije (vidjeti dio 4.4).

#### Inzulin i inzulinski sekretagozi

Inzulin i inzulinski sekretagozi, poput sulfonilureja, izazivaju hipoglikemiju. Stoga će možda biti potrebna niža doza inzulina ili inzulinskih sekretagoga da bi se smanjio rizik od hipoglikemije kada se navedeni lijekovi primjenjuju u kombinaciji s dapagliflozinom (vidjeti dijelove 4.2 i 4.8).

### Farmakokinetičke interakcije

Metabolizam dapagliflozina prvenstveno se odvija putem glukuronidne konjugacije u kojoj posreduje UDP-glukuronoziltransferaza 1A9 (UGT1A9).

U ispitivanjima *in vitro* dapagliflozin nije inhibirao izoenzime citokroma P450 (CYP) 1A2, CYP2A6, CYP2B6, CYP2C8, CYP2C9, CYP2C19, CYP2D6, CYP3A4 niti je inducirao izoenzime CYP1A2, CYP2B6 i CYP3A4. Stoga se ne očekuje da bi ovaj lijek mogao izmijeniti metabolički klirens istodobno primijenjenih lijekova koje navedeni enzimi metaboliziraju.

### Učinak drugih lijekova na dapagliflozin

Ispitivanja interakcija provedena sa zdravim ispitanicima, uglavnom primjenom jedne doze, ukazuju na to da pioglitazon, sitagliptin, glimepirid, vogliboz, hidroklorotiazid, bumetanid, valsartan i simvastatin ne mijenjaju farmakokinetiku dapagliflozina.

Nakon istodobne primjene dapagliflozina i rifampicina (induktora različitih aktivnih prijenosnika i enzima koji metaboliziraju lijekove) primijećeno je smanjenje sustavne izloženosti dapagliflozinu (AUC) od 22%, ali bez klinički značajnog učinka na izlučivanje glukoze mokraćom tijekom 24 sata. Ne preporučuje se prilagođavati dozu. Ne očekuje se klinički značajan učinak s drugim induktorima (npr. karbamazepinom, fenitoinom, fenobarbitalom).

Nakon istodobne primjene dapagliflozina i mefenaminske kiseline (inhibitora UGT1A9) zabilježeno je povećanje sustavne izloženosti dapagliflozinu od 55%, ali nije bilo klinički značajnog učinka na izlučivanje glukoze mokraćom tijekom 24 sata. Ne preporučuje se prilagođavati dozu.

### Učinak dapagliflozina na druge lijekove

U ispitivanjima interakcija provedenima sa zdravim ispitanicima, uglavnom primjenom jedne doze, dapagliflozin nije izmijenio farmakokinetiku pioglitazona, sitagliptina, glimepirida, hidroklorotiazida, bumetanida, valsartana, digoksina (supstrata Pgp-a) ni varfarina (S-varfarina, supstrata CYP2C9) kao ni antikoagulantni učinak varfarina mjeren INR-om. Kombinacija jedne doze dapagliflozina od 20 mg i simvastatina (supstrata CYP3A4) dovela je do povećanja AUC-a simvastatina za 19% i povećanja AUC-a simvastatinske kiseline za 31%. Povećanje izloženosti simvastatinu i simvastatinskoj kiselini ne smatra se klinički značajnim.

### Interferencija s 1,5-anhidroglucitol (1,5-AG) testom

Ne preporučuje se praćenje regulacije glikemije s 1,5-AG testom jer su mjerenja s 1,5-AG nepouzdana u procjeni regulacije glikemije u bolesnika koji uzimaju SGLT2 inhibitore. Preporuča se korištenje alternativnih metoda za praćenje regulacije glikemije.

### Pedijatrijska populacija

Ispitivanja interakcija provedena su samo u odraslih.

## Metformin

### Istodobna primjena koja se ne preporučuje

Moguća je interakcija između metformina i kationskih tvari koji se izlučuju putem bubrežnih tubula (npr. cimetidin) jer se oni natječu za iste sustave transporta bubrežnim tubulima. Ispitivanje provedeno



sa sedam normalnih zdravih dobrovoljaca pokazalo je da cimetidin u dozi od 400 mg dvaput na dan povećava sustavnu izloženost metforminu (AUC) za 50%, a  $C_{max}$  za 81%. Stoga pri istodobnoj primjeni kationskih lijekova koji se izlučuju bubrežnim tubulima treba razmotriti pomno praćenje regulacije glikemije, prilagođavanje doze u okviru preporučenog doziranja te promjene u režimu liječenja šećerne bolesti.

#### *Alkohol*

Intoksikacija alkoholom povezana je s povećanim rizikom od laktacidoze, osobito u slučajevima gladovanja, pothranjenosti ili oštećenja funkcije jetre zbog metformina kao djelatne tvari u ovom lijeku (vidjeti dio 4.4). Uzimanje alkohola i lijekova koji sadrže alkohol mora se izbjegavati.

#### *Jodirana kontrastna sredstva*

Intravaskularna primjena jodiranih kontrastnih sredstava može uzrokovati nefropatiju uzrokovanu kontrastom, što vodi do nakupljanja metformina i povećanog rizika od laktacidoze. Metformin se mora prekinuti prije ili u vrijeme pretrage metodom oslikavanja i s njegovom primjenom smije se ponovno započeti tek 48 sati poslije, pod uvjetom da je funkcija bubrega bila ponovno procijenjena i da je potvrđeno da je stabilna (vidjeti dijelove 4.2 i 4.4.).

#### Kombinacije čija primjena zahtijeva mjere opreza

Glukokortikoidi (primijenjeni sustavno i lokalno), beta-2 agonisti i diuretici sami po sebi djeluju hiperglikemijski. S time treba upoznati bolesnika i češće kontrolirati glukozu u krvi, osobito na početku liječenja ovim lijekovima. Ako je potrebno, dozu lijekova za snižavanje razine glukoze u krvi treba prilagoditi tijekom i po završetku liječenja drugim lijekovima.

Neki lijekovi mogu štetno utjecati na funkciju bubrega, što može povećati rizik od laktacidoze, npr. NSAID-ovi, uključujući selektivne inhibitore ciklooksigenaze (COX) II, ACE inhibitore, antagoniste receptora angiotenzina II i diuretike, osobito diuretike Henleove petlje. Kad se takvi lijekovi uvode ili primjenjuju u kombinaciji s metforminom, potrebno je pažljivo praćenje funkcije bubrega.

#### *Inzulin i inzulinski sekretagozi*

Inzulin i inzulinski sekretagozi, kao što su sulfonilureje, uzrokuju hipoglikemiju. Zato su potrebne manje doze inzulina ili inzulinskog sekretagoga kako bi se smanjio rizik od hipoglikemije kada se koriste u kombinaciji s metforminom (vidjeti dijelove 4.2 i 4.8).

## **4.6 Plodnost, trudnoća i dojenje**

### Trudnoća

Nema podataka o primjeni lijeka Ebymect ili dapagliflozina u trudnica. Istraživanja na štakorima liječenima dapagliflozinom ukazala su na toksičnost za bubrege u razvoju u razdoblju koje odgovara drugom i trećem tromjesečju ljudske trudnoće (vidjeti dio 5.3). Stoga se ne preporučuje primjena ovog lijeka tijekom drugog i trećeg tromjesečja trudnoće. Malobrojni podaci primjene metformina u trudnica ne pokazuju povećani rizik od prirodnih malformacija. Istraživanja metformina provedena na životinjama nisu ukazala na štetne učinke na trudnoću, razvoj embrija i ploda, okot ni postnatalni razvoj (vidjeti dio 5.3).

Kada pacijentica planira ostati trudna, i tijekom trudnoće, preporučuje se da se dijabetes ne liječi ovim lijekom nego da se primjeni inzulin kako bi se razina glukoze u krvi održavala što je moguće bliže normalnoj, kako bi se smanjio rizik malformacija fetusa koji je povezan s abnormalnom razinom glukoze u krvi.

### Dojenje

Nije poznato izlučuju li se ovaj lijek ili dapagliflozin (i/ili njegovi metaboliti) u majčino mlijeko u ljudi. Dostupni farmakodinamički/toksikološki podaci u životinja pokazali su da se dapagliflozin/metaboliti izlučuju u mlijeko; također su ukazali na farmakološki posredovane učinke lijeka na mladunčad koja siše (vidjeti dio 5.3). Metformin se izlučuje u majčino mlijeko u malim količinama. Ne može se isključiti rizik za novorođenče/dojenče.

Ovaj lijek se ne smije uzimati za vrijeme dojenja.

#### Plodnost

Nisu ispitivani učinci ovog lijeka ili dapagliflozina na plodnost u ljudi. U mužjaka i ženki štakora dapagliflozin ni u kojoj ispitivanoj dozi nije imao učinak na plodnost. Istraživanja metformina na životinjama nisu ukazala na reproduktivnu toksičnost (vidjeti dio 5.3).

#### **4.7 Utjecaj na sposobnost upravljanja vozilima i rada sa strojevima**

Ebymect ne utječe ili zanemarivo utječe na sposobnost upravljanja vozilima i rada sa strojevima. Bolesnike treba upozoriti na rizik od hipoglikemije kod primjene ovog lijeka u kombinaciji s drugim lijekovima koji snižavaju razinu glukoze za koje se zna da uzrokuju hipoglikemiju te na to da je omaglica nuspojava opažena kod primjene dapagliflozina (vidjeti dio 4.8).

#### **4.8 Nuspojave**

Utvrđena je bioekvivalencija lijeka Ebymect s dapagliflozinom i metforminom primijenjenima istodobno (vidjeti dio 5.2). Nisu provedena terapijska klinička ispitivanja sa Ebymect tabletama.

#### Dapagliflozin plus metformin

##### Sažetak sigurnosnog profila

U analizi 5 placebom kontroliranih ispitivanja dapagliflozina kao dodatka metforminu, rezultati sigurnosti bili su slični onima iz unaprijed određene objedinjene analize 13 placebom kontroliranih ispitivanja dapagliflozina (vidjeti Dapagliflozin, *Sažetak sigurnosnog profila* u nastavku). Nisu primijećene dodatne nuspojave u skupini koja je primala dapagliflozin i metformin u usporedbi s nuspojavama prijavljenima kod primjene svakoga od tih dvaju lijekova pojedinačno. U zasebnoj objedinjenoj analizi podataka o dapagliflozinu kao dodatku liječenju metforminom, 623 ispitanika liječena su dapagliflozinom u dozi od 10 mg kao dodatkom metforminu, a 523 ispitanika uz metformin su primala placebo.

#### Dapagliflozin

##### Sažetak sigurnosnog profila

U kliničkim ispitivanjima kod šećerne bolesti tipa 2 dapagliflozinom je liječeno više od 15 000 bolesnika.

Primarna ocjena sigurnosti i podnošljivosti provedena je u sklopu unaprijed određene analize objedinjenih podataka iz 13 kratkoročnih (do 24 tjedna) placebom kontroliranih ispitivanja, u kojima je 2360 ispitanika liječeno dapagliflozinom u dozi od 10 mg, dok je njih 2295 primalo placebo.

U ispitivanju kardiovaskularnih ishoda kod primjene dapagliflozina (vidjeti dio 5.1) 8574 bolesnika primala su dapagliflozin u dozi od 10 mg, a njih 8569 primalo je placebo tijekom medijana izloženosti od 48 mjeseci. Izloženost dapagliflozinu iznosila je ukupno 30 623 bolesnik-godine.

Najčešće prijavljene nuspojave u svim kliničkim ispitivanjima bile su genitalne infekcije.

##### Tablični prikaz nuspojava

Sljedeće su nuspojave zabilježene u placebom kontroliranim kliničkim ispitivanjima dapagliflozina u kombinaciji s metforminom, kliničkim ispitivanjima dapagliflozina i kliničkim ispitivanjima metformina te nakon stavljanja lijeka u promet. Nijedna od njih nije bila povezana s dozom. Nuspojave navedene u nastavku razvrstane su prema učestalosti i klasifikaciji organskih sustava. Učestalost pojavljivanja definirana je kao: vrlo često ( $\geq 1/10$ ), često ( $\geq 1/100$  i  $< 1/10$ ), manje često ( $\geq 1/1000$  i  $< 1/100$ ), rijetko ( $\geq 1/10\ 000$  i  $< 1/1000$ ), vrlo rijetko ( $< 1/10\ 000$ ) i nepoznato (ne može se procijeniti iz dostupnih podataka).

**Tablica 2. Nuspojave**

<b>Klasifikacija organskih sustava</b>	<b>Vrlo često</b>	<b>Često</b>	<b>Manje često</b>	<b>Rijetko</b>	<b>Vrlo rijetko</b>
<i>Infekcije i infestacije</i>		vulvovaginitis, balanitis i srodne genitalne infekcije <sup>*,b,c</sup> infekcije mokraćnih putova <sup>*,b,d</sup>	gljivična infekcija <sup>**</sup>		Nekrotizirajući fasciitis perineuma (Fournierova gangrena) <sup>b,k</sup>
<i>Poremećaji metabolizma i prehrane</i>	hipoglikemija (kad se primjenjuje sa sulfonilurejom ili inzulinom) <sup>b</sup>		deplecija volumena <sup>b,e</sup> žed <sup>**</sup>	dijabetička ketoacidoza <sup>b,k,l</sup>	laktacidoza nedostatak vitamina B12 <sup>a,h</sup>
<i>Poremećaji živčanog sustava</i>		poremećaj osjeta okusa <sup>a</sup> omaglica			
<i>Poremećaji probavnog sustava</i>	gastrointestinaln i simptomi <sup>a,i</sup>		konstipacija <sup>**</sup> suha usta <sup>**</sup>		
<i>Poremećaji jetre i žuči</i>					poremećaji jetrene funkcije <sup>a</sup> hepatitis <sup>a</sup>
<i>Poremećaji kože i potkožnog tkiva</i>		osip <sup>m</sup>			urtikarija <sup>a</sup> eritem <sup>a</sup> pruritus <sup>a</sup>
<i>Poremećaji mišićno-koštanog sustava i vezivnog tkiva</i>		bol u leđima <sup>*</sup>			
<i>Poremećaji bubrega i mokraćnog sustava</i>		dizurija poliurija <sup>*,f</sup>	nokturija <sup>**</sup>		
<i>Poremećaji reproduktivnog sustava i dojki</i>			vulvovaginalni pruritus <sup>**</sup> genitalni pruritus <sup>**</sup>		
<i>Pretrage</i>		povišene vrijednosti hematokrita <sup>g</sup> smanjen bubrežni klirens kreatinina tijekom početnog liječenja <sup>b</sup> dislipidemija <sup>l</sup>	povišene vrijednosti kreatinina u krvi tijekom početnog liječenja <sup>*,b</sup> povišene vrijednosti ureje u krvi smanjenje tjelesne težine <sup>**</sup>		

<sup>a</sup>Nuspojave i kategorije učestalosti za metformin temelje na informacijama preuzetima iz sažetka opisa svojstava lijeka za metformin dostupan u Europskoj uniji.

<sup>b</sup>Za dodatne informacije vidjeti odgovarajući odlomak u nastavku.

<sup>c</sup>Vulvovaginitis, balanitis i srodne genitalne infekcije uključuju npr. unaprijed određene preporučene pojmove: vulvovaginalna gljivična infekcija, vaginalna infekcija, balanitis, gljivična genitalna infekcija, vulvovaginalna kandidijaza, vulvovaginitis, kandidalni balanitis, genitalna kandidijaza, genitalna infekcija, genitalna infekcija u muškaraca, infekcija penisa, vulvitis, bakterijski vaginitis, apsces vulve.

<sup>d</sup>Infekcije mokraćnog sustava uključuju sljedeće preporučene pojmove, navedene prema redoslijedu učestalosti: infekcija mokraćnog sustava, cistitis, infekcija mokraćnog sustava čiji je uzročnik Escherichia, infekcija mokraćnog i spolnog sustava, pijelonefritis, trigonitis, uretritis, infekcija bubrega i prostatitis.

<sup>e</sup>Deplecija volumena uključuje, primjerice, unaprijed određene preporučene pojmove: dehidracija, hipovolemija, hipotenzija.

<sup>f</sup>Poliurija uključuje preporučene pojmove: polakizurija, poliurija, pojačano mokrenje.

<sup>g</sup>Srednje vrijednosti promjene od početne vrijednosti hematokrita iznosile su 2,30% kod primjene dapagliflozina u dozi od 10 mg i -0,33% kod primjene placeba. Vrijednosti hematokrita >55% prijavljene su u 1,3% ispitanika liječenih dapagliflozinom u dozi od 10 mg naspram 0,4% ispitanika koji su primali placebo.

<sup>h</sup>Dugoročno liječenje metforminom povezano je sa smanjenjem apsorpcije vitamina B12, što vrlo rijetko može dovesti do klinički značajnog nedostatka vitamina B12 (npr. megaloblastične anemije).

<sup>i</sup>Gastrointestinalni simptomi poput mučnine, povraćanja, proljeva, boli u abdomenu i gubitka teka, najčešće se javljaju na početku liječenja, a u većini se slučajeva spontano povlače.

<sup>j</sup>Srednje postotne vrijednosti u odnosu na početne vrijednosti kod primjene dapagliflozina u dozi od 10 mg naspram placeba bile su: ukupni kolesterol 2,5% naspram 0,0%; HDL kolesterol 6,0% naspram 2,7%; LDL kolesterol 2,9% naspram -1,0%; trigliceridi -2,7% naspram -0,7%.

<sup>k</sup>Vidjeti dio 4.4

<sup>l</sup>Prijavljeno u ispitivanju kardiovaskularnih ishoda provedenom u bolesnika sa šećernom bolešću tipa 2. Učestalost se temelji na godišnjoj stopi.

<sup>m</sup>Nuspojava je identificirana tijekom praćenja uporabe dapagliflozina nakon stavljanja lijeka u promet. Osip uključuje sljedeće preporučene pojmove, navedene prema redoslijedu učestalosti u kliničkim ispitivanjima: osip, generalizirani osip, pruritički osip, makularni osip, makulopapularni osip, pustularni osip, vezikularni osip i eritematozni osip. U kliničkim ispitivanjima kontroliranim aktivnim lijekom i placebo (dapagliflozin, N=5936, sve kontrole, N=3403), učestalost osipa bila je slična za dapagliflozin (1,4%) i sve kontrole (1,4%).

<sup>n</sup>Prijavljeno u  $\geq 2\%$  ispitanika liječenih dapagliflozinom u dozi od 10 mg i  $\geq 1\%$  te u najmanje 3 ispitanika više nego kod primjene placeba.

<sup>o</sup>Ocijenjeno od strane ispitivača kao moguće povezano, vjerojatno povezano ili povezano s ispitivanim liječenjem i prijavljeno u  $\geq 0,2\%$  ispitanika i  $\geq 0,1\%$  češće odnosno u najmanje 3 ispitanika više liječenih dapagliflozinom u dozi od 10 mg, nego u onih koji su primali placebo.

## Opis odabranih nuspojava

### Dapagliflozin u kombinaciji s metforminom

#### Hipoglikemija

U ispitivanju dapagliflozina kao dodatka liječenju metforminom epizode blage hipoglikemije s podjednakom su učestalošću prijavljene u skupini liječenoj dapagliflozinom u dozi od 10 mg i metforminom (6,9%) i u skupini koja je uz metformin primala placebo (5,5%). Nisu prijavljeni slučajevi teške hipoglikemije. Slična zapažanja zabilježena su za kombinaciju dapagliflozina s metforminom u bolesnika koji prethodno nisu bili liječeni.

U ispitivanju dapagliflozina kao dodatka metforminu i sulfonilureji, u trajanju do 24 tjedna, epizode blage hipoglikemije prijavljene su kod 12,8% ispitanika koji su dobivali dapagliflozin od 10 mg zajedno s metforminom i sulfonilurejom i kod 3,7% ispitanika koji su dobivali placebo s metforminom i sulfonilurejom. Nisu prijavljeni slučajevi teške hipoglikemije.

### Dapagliflozin

#### Vulvovaginitis, balanitis i srodne genitalne infekcije

Prema objedinjenim sigurnosnim podacima iz 13 ispitivanja, vulvovaginitis, balanitis i srodne genitalne infekcije prijavljene su u 5,5% ispitanika koji su primali dapagliflozin u dozi od 10 mg i 0,6% ispitanika koji su primali placebo. Infekcije su većinom bile blage do umjerene pa su ispitanici odgovorili na početni ciklus standardnog liječenja i rijetko su morali prekinuti liječenje dapagliflozinom. Te su infekcije bile češće u žena (u 8,4% onih liječenih dapagliflozinom i 1,2% onih koje su primale placebo), dok je u ispitanika s infekcijom u anamnezi postojala veća vjerojatnost ponovnog razvoja infekcije.

U ispitivanju kardiovaskularnih ishoda kod primjene dapagliflozina broj bolesnika s ozbiljnim štetnim događajima genitalnih infekcija bio je malen i ujednačen: po 2 bolesnika u skupini liječenoj dapagliflozinom i onoj koja je primala placebo.

### *Nekrotizirajući fasciitis perineuma (Fournierova gangrena)*

Nakon stavljanja lijeka u promet prijavljeni su slučajevi Fournierove gangrene u bolesnika koji uzimaju SGLT2 inhibitore, uključujući dapagliflozin (vidjeti dio 4.4).

U ispitivanju kardiovaskularnih ishoda kod primjene dapagliflozina u 17 160 bolesnika sa šećernom bolešću tipa 2 i medijanom izloženosti lijeku od 48 mjeseci, ukupno je prijavljeno 6 slučajeva Fournierove gangrene, jedan u skupini koja je liječena dapagliflozinom i 5 u skupini koja je primala placebo.

### *Hipoglikemija*

Učestalost hipoglikemije ovisila je o vrsti osnovnog liječenja koje se primjenjivalo u svakom pojedinom ispitivanju.

U ispitivanjima dapagliflozina kao dodatka liječenju metforminom ili dodatka liječenju sitagliptinom (s metforminom ili bez njega) učestalost epizoda blage hipoglikemije bila je slična (< 5%) u svim liječenim skupinama, uključujući skupinu koja je primala placebo, do 102. tjedna liječenja. U svim su ispitivanjima epizode jake hipoglikemije bile manje česte i usporedive između skupina liječenih dapagliflozinom i onih koje su primale placebo. U ispitivanju lijeka kao dodatka liječenju inzulinom primijećene su više stope hipoglikemije (vidjeti dio 4.5).

U ispitivanju lijeka kao dodatka liječenju inzulinom do 104. tjedna, epizode teške hipoglikemije prijavljene su u 0,5% (24. tjedan) odnosno 1,0% (104. tjedan) ispitanika koji su primali dapagliflozin u dozi od 10 mg i inzulin te u 0,5% ispitanika koji su uz inzulin primali placebo u tjednu (24 i 104). Epizode blage hipoglikemije prijavljene su u 40,3% (24. tjedan) odnosno 53,1% (104. tjedan) ispitanika koji su primali dapagliflozin u dozi od 10 mg i inzulin te u 34,0% (24. tjedan) odnosno 41,6% (104. tjedan) ispitanika koji su uz inzulin primali placebo.

U ispitivanju kardiovaskularnih ishoda kod primjene dapagliflozina nije opažen povećan rizik od jake hipoglikemije uz terapiju dapagliflozinom u usporedbi s placebo. Epizode jake hipoglikemije prijavljene su u 58 (0,7%) bolesnika liječenih dapagliflozinom te 83 (1,0%) bolesnika koja su primala placebo.

### *Deplecija volumena*

Prema objedinjenim sigurnosnim podacima iz 13 ispitivanja, reakcije koje ukazuju na depleciju volumena (uključujući prijave dehidracije, hipovolemije ili hipotenzije) prijavljene su u 1,1% ispitanika koji su primali dapagliflozin u dozi od 10 mg i u 0,7% ispitanika koji su primali placebo; ozbiljne reakcije javile su se u < 0,2% ispitanika, podjednako među onima koji su primali dapagliflozin u dozi od 10 mg i onima koji su primali placebo (vidjeti dio 4.4).

U ispitivanju kardiovaskularnih ishoda kod primjene dapagliflozina broj bolesnika s događajima koji su ukazivali na depleciju volumena bio je ujednačen među liječenim skupinama: 213 (2,5%) u skupini liječenoj dapagliflozinom te 207 (2,4%) u onoj koja je primala placebo. Ozbiljni štetni događaji prijavljeni su kod 81 (0,9%) bolesnika liječenog dapagliflozinom te 70 (0,8%) onih koji su primali placebo. Među liječenim su skupinama događaji u načelu bili ujednačeni u podskupinama prema dobi, primjeni diuretika, krvnom tlaku i primjeni ACE-inhibitora/blokatora angiotenzinskih receptora. Među bolesnicima koji su na početku ispitivanja imali eGFR < 60 ml/min/1,73 m<sup>2</sup> zabilježeno je 19 ozbiljnih štetnih događaja koji su ukazivali na depleciju volumena u skupini liječenoj dapagliflozinom te 13 događaja u skupini koja je primala placebo.

### *Dijabetička ketoacidoza*

U ispitivanju kardiovaskularnih ishoda kod primjene dapagliflozina, u kojem je medijan izloženosti lijeku iznosio 48 mjeseci, slučajevi dijabetičke ketoacidoze (DKA) prijavljeni su u 27 bolesnika liječenih dapagliflozinom u dozi od 10 mg te 12 bolesnika koji su primali placebo. Ti su događaji bili ravnomjerno raspoređeni tijekom cijelog razdoblja ispitivanja. Od 27 bolesnika u skupini liječenoj dapagliflozinom kod kojih je zabilježen DKA, njih 22 su u trenutku nastupa događaja istodobno primala inzulinsku terapiju. Precipitirajući faktori za razvoj DKA bili su u skladu s očekivanjima za populaciju bolesnika sa šećernom bolešću tipa 2 (vidjeti dio 4.4).

### *Infekcije mokraćnih putova*

Prema objedinjenim sigurnosnim podacima iz 13 ispitivanja, infekcije mokraćnih putova češće su prijavljene kod primjene dapagliflozina u usporedbi s placebo (4,7% naspram 3,5%; vidjeti dio 4.4). Infekcije su većinom bile blage do umjerene, pa su ispitanici odgovorili na početni ciklus standardnog liječenja i rijetko su morali prekinuti liječenje dapagliflozinom. Te su infekcije bile češće u žena, dok je u ispitanika s infekcijom u anamnezi postojala veća vjerojatnost ponovnog razvoja infekcije.

U ispitivanju kardiovaskularnih ishoda kod primjene dapagliflozina ozbiljne infekcije mokraćnih putova prijavljene su rjeđe uz dapagliflozin u dozi od 10 mg nego uz placebo: 79 (0,9%) naspram 109 (1,3%) događaja.

### *Povišene razine kreatinina*

Nuspojave povezane s povišenim razinama kreatinina su grupirane (npr. smanjen bubrežni klirens kreatinina, oštećenje bubrežne funkcije, povišenje razine kreatinina u krvi i smanjena brzina glomerularne filtracije). Ovako grupirane reakcije prijavljene su u 3,2% bolesnika koji su primali dapagliflozin u dozi od 10 mg te 1,8% bolesnika koji su primali placebo. U bolesnika s normalnom bubrežnom funkcijom ili blagim oštećenjem bubrega (početni eGFR  $\geq 60$  ml/min/1,73 m<sup>2</sup>), ovako grupirane reakcije prijavljene su u 1,3% bolesnika koji su primali dapagliflozin u dozi od 10 mg te 0,8% bolesnika koji su primali placebo. Te su reakcije bile češće u bolesnika čiji je početni eGFR iznosio  $\geq 30$  i  $< 60$  ml/min/1,73 m<sup>2</sup> (18,5% bolesnika koji su primali dapagliflozin u dozi od 10 mg naspram 9,3% onih koji su primali placebo).

Daljnja ocjena bolesnika koji su imali nuspojave povezane s bubrežima pokazala je da su se u većine njih razine kreatinina u serumu promijenile za  $\leq 0,5$  mg/dl u odnosu na početne vrijednosti. Porast razine kreatinina bio je općenito prolazan tijekom kontinuiranog liječenja ili reverzibilan nakon prekida liječenja.

U ispitivanju kardiovaskularnih ishoda kod primjene dapagliflozina, koje je uključivalo starije bolesnike i bolesnike s oštećenjem bubrežne funkcije (eGFR manji od 60 ml/min/1,73 m<sup>2</sup>), eGFR se u obje liječene skupine smanjivao tijekom vremena. Nakon godinu dana, srednja vrijednost eGFR-a bila je nešto niža, a nakon 4 godine nešto viša u skupini liječenoj dapagliflozinom u odnosu na onu koja je primala placebo.

### Prijavljivanje sumnji na nuspojavu

Nakon dobivanja odobrenja lijeka, važno je prijavljivanje sumnji na njegove nuspojave. Time se omogućuje kontinuirano praćenje omjera koristi i rizika lijeka. Od zdravstvenih radnika se traži da prijave svaku sumnju na nuspojavu lijeka putem nacionalnog sustava prijave nuspojava navedenog u Dodatku V.

## **4.9 Predoziranje**

Uklanjanje dapagliflozina hemodijalizom nije ispitano. Najučinkovitiji način uklanjanja metformina i laktata je hemodijalizom.

### Dapagliflozin

Dapagliflozin nije imao toksičnih učinaka u zdravih ispitanika kod primjene jednokratnih peroralnih doza do 500 mg (50 puta više od maksimalne dopuštene doze u ljudi). U tih se ispitanika glukoza u mokraći mogla utvrditi tijekom razdoblja koje je ovisilo o dozi (najmanje 5 dana za dozu od 500 mg), ali nisu prijavljene dehidracija, hipotenzija ni neravnoteža elektrolita, kao ni klinički značajan učinak na QTc-interval. Incidencija hipoglikemije bila je slična kao kod primjene placeba. U kliničkim ispitivanjima u kojima su u zdravih ispitanika i u bolesnika sa šećernom bolešću tipa 2 tijekom 2 tjedna primjenjivane doze do 100 mg jednom na dan (10 puta više od maksimalne preporučene doze u ljudi) incidencija hipoglikemije bila je nešto viša nego u ispitanika koji su primali placebo i nije bila

povezana s dozom. Stope nuspojava uključujući dehidraciju i hipotenziju, bile su podjednake kao u ispitanika koji su primali placebo i nisu primijećene klinički značajne promjene laboratorijskih parametara povezane s dozom, uključujući vrijednosti elektrolita u serumu i biokemijske pokazatelje bubrežne funkcije.

U slučaju predoziranja treba uvesti odgovarajuće potpuno liječenje u skladu s kliničkim statusom bolesnika.

### Metformin

Hipoglikemija nije primijećena kod primjene metformina u dozama do 85 g premda je u takvim okolnostima došlo do nastupa laktacidoze. Predoziranje visokim dozama ili popratni rizici kod primjene metformina mogu dovesti do laktacidoze. Laktacidoza je hitno medicinsko stanje koje se mora liječiti u bolnici (vidjeti dio 4.4). Najučinkovitija metoda za uklanjanje laktata i metformina je hemodijaliza.

## **5. FARMAKOLOŠKA SVOJSTVA**

### **5.1 Farmakodinamička svojstva**

Farmakoterapijska skupina: Lijekovi za liječenje šećerne bolesti, kombinacije oralnih antihyperglikemika, ATK oznaka: A10BD15

#### Mehanizam djelovanja

Ebymect sadrži kombinaciju dvaju antihyperglikemijskih lijekova s različitim, ali komplementarnim mehanizmima djelovanja koji poboljšavaju regulaciju glikemije u bolesnika sa šećernom bolešću tipa 2: dapagliflozin, inhibitor SGLT2, i metforminklorid, lijek iz skupine bigvanida.

#### Dapagliflozin

Dapagliflozin je vrlo snažan (Ki: 0,55 nM), selektivan i reverzibilan inhibitor SGLT2.

SGLT2 je selektivno eksprimiran u bubrezima, a ekspresija nije uočena u više od 70 drugih tkiva, uključujući jetru, skeletne mišiće, masno tkivo, dojke, mokraćni mjehur i mozak. SGLT2 je glavni prijenosnik odgovoran za reapsorpciju glukoze iz glomerularnog filtrata natrag u krvotok. Unatoč postojanju hiperglikemije u šećernoj bolesti tipa 2, reapsorpcija filtrirane glukoze se nastavlja. Dapagliflozin poboljšava razine glukoze u plazmi i natašte i postprandijalno smanjujući reapsorpciju glukoze u bubrezima, što dovodi do izlučivanja glukoze mokraćom. To je izlučivanje glukoze (glikozurija) vidljivo nakon prve doze, kontinuirano traje tijekom 24-satnog doznog intervala i održava se za cijelog trajanja liječenja. Količina glukoze koja se ovim mehanizmom izluči putem bubrega ovisi o koncentraciji glukoze u krvi i brzini glomerularne filtracije (GFR). Dapagliflozin ne ometa normalnu endogenu proizvodnju glukoze kao odgovor na hipoglikemiju. Dapagliflozin djeluje neovisno o lučenju inzulina i djelovanju inzulina. U kliničkim ispitivanjima dapagliflozina opaženo je poboljšanje procjene modela homeostaze za funkciju beta-stanica (HOMA beta-stanica).

Izlučivanje glukoze mokraćom (glikozurija) koje potiče dapagliflozin povezano je s gubitkom kalorija i smanjenjem tjelesne težine. Dapagliflozinom izazvana inhibicija suprijenosa glukoze i natrija također je povezana s blagom diurezom i prolaznom natriurezom.

Dapagliflozin ne inhibira druge prijenosnike glukoze važne za prijenos glukoze u periferna tkiva i > 1400 puta je selektivniji za SGLT2 nego za SGLT1, najvažniji prijenosnik u crijevima odgovoran za apsorpciju glukoze.

#### Metformin

Metformin je bigvanid koji djeluje antihyperglikemijski te tako snižava i bazalne i postprandijalne vrijednosti glukoze u krvi. Ne stimulira lučenje inzulina te stoga ne izaziva hipoglikemiju.

Metformin može djelovati putem triju mehanizama:

- smanjujući proizvodnju glukoze u jetri time što inhibira glukoneogenezu i glikogenolizu,
- umjereno povećavajući osjetljivost na inzulin, čime se poboljšava unos i iskorištavanje glukoze u perifernim tkivima u mišićima,
- usporavajući apsorpciju glukoze u crijevima.

Metformin potiče unutarstaničnu sintezu glikogena tako što djeluje na glikogen sintazu. Metformin povećava transportni kapacitet specifičnih tipova membranskih prijenosnika glukoze (GLUT-1 i GLUT-4).

### Farmakodinamički učinci

#### Dapagliflozin

U zdravih ispitanika i bolesnika sa šećernom bolešću tipa 2 je nakon primjene dapagliflozina primijećeno povećanje količine glukoze izlučene mokraćom. U ispitanika sa šećernom bolešću tipa 2 koji su tijekom 12 tjedana primali dozu dapagliflozina od 10 mg na dan u mokraću je izlučeno približno 70 g glukoze na dan (što odgovara 280 kcal na dan). Znakovi održanog izlučivanja glukoze primijećeni su u ispitanika sa šećernom bolešću tipa 2 koji su primali dozu dapagliflozina od 10 mg na dan u trajanju do 2 godine.

Ovo izlučivanje glukoze mokraćom potaknuto dapagliflozinom dovodi i do osmotske diureze i povećanja volumena mokraće u ispitanika sa šećernom bolešću tipa 2. Povećanje volumena mokraće u ispitanika sa šećernom bolešću tipa 2 liječenih dapagliflozinom u dozi od 10 mg održalo se do 12. tjedna i iznosio je približno 375 ml na dan. Povećanje volumena mokraće povezano je s blagim i prolaznim povećanjem izlučivanja natrija mokraćom koje nije bilo udruženo s promjenama koncentracije natrija u serumu.

Izlučivanje mokraćne kiseline mokraćom također se privremeno povećalo (tijekom 3-7 dana), a bilo je praćeno trajnim smanjenjem koncentracije mokraćne kiseline u serumu. U 24. tjednu se smanjenje koncentracije mokraćne kiseline u serumu kretalo između -48,3 i -18,3 mikromola/l (-0,87 do -0,33 mg/dl).

Farmakodinamika dapagliflozina u dozi od 5 mg dvaput na dan i dapagliflozina u dozi od 10 mg jedanput na dan uspoređena je u zdravih ispitanika. Inhibicija reapsorpcije glukoze u bubrezima u stanju dinamičke ravnoteže i količina glukoze izlučene mokraćom tijekom razdoblja od 24 sata bila je jednaka kod oba režima doziranja.

#### Metformin

Neovisno o djelovanju na glikemiju, metformin u ljudi ima povoljan učinak na metabolizam lipida. Kontrolirana srednjoročna ili dugoročna klinička ispitivanja pokazala su da metformin u terapijskim dozama snižava razine ukupnog i LDL kolesterola te triglicerida.

U kliničkim istraživanjima upotreba metformina je bila povezana ili sa stabilnom tjelesnom težinom ili s umjerenim gubitkom tjelesne težine.

### Klinička djelotvornost i sigurnost

Sastavni dijelovi liječenja šećerne bolesti tipa 2 su i poboljšanje regulacije glikemije i smanjenje pobola i smrtnosti od kardiovaskularnih bolesti.

Istodobna primjena dapagliflozina i metformina ispitana je u ispitanika sa šećernom bolešću tipa 2 u kojih glikemija nije bila dovoljno dobro regulirana samom dijetom i tjelovježbom, i u ispitanika u kojih glikemija nije bila dovoljno dobro regulirana metforminom samim ili u kombinaciji s inhibitorom DPP-4 (sitagliptinom), sulfonilurejom ili inzulinom. Liječenje dapagliflozinom i metforminom u svim dozama dovelo je do klinički relevantnih i statistički značajnih poboljšanja vrijednosti HbA1c i glukoze u plazmi natašte (*engl. fasting plasma glucose, FPG*) u usporedbi s



kontrolom. Ti klinički značajni učinci na glikemiju održali su se u dugoročnim nastavcima ispitivanja do 104. tjedna. Smanjenje vrijednosti HbA1c opaženo je u svim podskupinama, uključujući podskupine prema spolu, dobi, rasi, trajanju bolesti i indeksu tjelesne mase (BMI) na početku ispitivanja. Osim toga, u 24. tjednu primijećeno je klinički relevantno i statistički značajno poboljšanje srednjih promjena tjelesne težine u odnosu na početnu vrijednost u skupini koja je primala kombinirano liječenje dapagliflozinom i metforminom u usporedbi s kontrolnom skupinom. Smanjenje tjelesne težine u dugoročnim se nastavcima ispitivanjima održalo do 208 tjedana. Osim toga, primjena dapagliflozina dvaput na dan kao dodatka liječenju metforminom pokazala se učinkovitom i sigurnom u bolesnika sa šećernom bolešću tipa 2. Nadalje, dva 12-tjedna, placebo kontrolirana ispitivanja su provedena kod bolesnika s nedovoljno dobro reguliranom šećernom bolešću tipa 2 i hipertenzijom.

U ispitivanju kardiovaskularnih ishoda (DECLARE) dapagliflozin je kao dodatak standardnom liječenju smanjio stopu kardiovaskularnih i bubrežnih događaja u bolesnika sa šećernom bolešću tipa 2.

### Regulacija glikemije

#### *Dodatna terapija (kombinirano liječenje)*

U 52-tjednom ispitivanju neinferiornosti kontroliranom aktivnim lijekom (s produžecima od 52, odnosno 104 tjedna) ocjenjivao se dapagliflozin u dozi od 10 mg kao dodatak metforminu u usporedbi sa sulfonilurejom (glipizidom) kao dodatkom metforminu u bolesnika u kojih glikemija nije bila dovoljno dobro regulirana (HbA1c > 6,5% i ≤ 10%). Rezultati su pokazali podjednako srednje smanjenje vrijednosti HbA1c u odnosu na početnu vrijednost do 52. tjedna u usporedbi s glipizidom, čime je dokazana neinferiornost (Tablica 3). U 104. tjednu prilagođena srednja promjena vrijednosti HbA1c u odnosu na početnu vrijednost iznosila je -0,32% za dapagliflozin te -0,14% za glipizid. U 208. tjednu, prilagođena srednja promjena vrijednosti HbA1c u odnosu na početnu vrijednost iznosila je -0,10% za dapagliflozin te 0,20% za glipizid. Barem jednu epizodu hipoglikemije imao je značajno manji udio ispitanika u skupini liječenoj dapagliflozinom (3,5% tijekom 52 tjedna, 4,3% tijekom 104 tjedna i 5,0% tijekom 208 tjedana) nego u skupini koja je primala glipizid (40,8% tijekom 52 tjedna, 47% tijekom 104 tjedna i 50,0% tijekom 208 tjedana). Udio ispitanika koji su ostali u ispitivanju u 104. i 208. tjednu je bio 56,2% odnosno 39,7% u skupini liječenoj dapagliflozinom i 50,0% odnosno 34,6% u skupini liječenoj glipizidom.

**Tablica 3. Rezultati ispitivanja kontroliranog aktivnim lijekom u kojem su se uspoređivali dapagliflozin i glipizid kao dodaci metforminu nakon 52 tjedna (LOCF<sup>a</sup>)**

<b>Parametar</b>	<b>Dapagliflozin + metformin</b>	<b>Glipizid + metformin</b>
<b>N<sup>b</sup></b>	400	401
<b>HbA1c (%)</b>		
Početna vrijednost (srednja)	7,69	7,74
Promjena od početne vrijednosti <sup>c</sup>	-0,52	-0,52
Razlika u odnosu na glipizid + metformin <sup>c</sup> (95% CI)	0,00 <sup>d</sup> (-0,11; 0,11)	
<b>Tjelesna težina (kg)</b>		
Početna vrijednost (srednja)	88,44	87,60
Promjena od početne vrijednosti <sup>c</sup>	-3,22	1,44
Razlika u odnosu na glipizid + metformin <sup>c</sup> (95% CI)	-4,65* (-5,14; -4,17)	

<sup>a</sup>LOCF: Prijenos zadnjih zabilježenih vrijednosti (*Last observation carried forward*)

<sup>b</sup>Randomizirani i liječeni ispitanici kod kojih je mjerena djelotvornost pri početnoj vrijednosti i barem jednom nakon početne vrijednosti

<sup>c</sup>Srednja vrijednost dobivena metodom najmanjih kvadrata prilagođena za početnu vrijednost

<sup>d</sup>Neinferiornost u odnosu na glipizid + metformin

\*p-vrijednost < 0,0001

Dapagliflozin kao dodatak liječenju metforminom samim, metforminom u kombinaciji sa sitagliptinom, sulfonilurejom ili inzulinom (s ili bez dodatnih peroralnih lijekova za snižavanje razine

glukoze, uključujući metformin) doveo je do statistički značajnih srednjih smanjenja vrijednosti HbA1c u 24. tjednu u usporedbi s ispitanicima koji su primali placebo ( $p < 0,0001$ ; Tablice 4, 5 i 6). Dapagliflozin u dozi od 5 mg dvaput na dan doveo je do statistički značajnih smanjenja vrijednosti HbA1c u 16. tjednu u usporedbi s ispitanicima koji su primali placebo ( $p < 0,0001$ ; Tablica 4)

Smanjenja vrijednosti HbA1c primijećena u 24. tjednu održala su se u ispitivanjima lijeka kao dodatka kombiniranom liječenju. U ispitivanju lijeka kao dodatka liječenju metforminom, smanjenja vrijednosti HbA1c održala su se do 102. tjedna (prilagođena srednja promjena u odnosu na početnu vrijednost iznosila je -0,78% za dapagliflozin u dozi od 10 mg i 0,02% za placebo). U 48. tjednu za metformin i sitagliptin, prilagođena srednja promjena u odnosu na početnu vrijednost iznosila je -0,44% za dapagliflozin u dozi od 10 mg te 0,15% za placebo. U 104. tjednu za inzulin (sa ili bez dodatnih lijekova za snižavanje razine glukoze, uključujući metformin), prilagođena srednja promjena smanjenja vrijednosti HbA1c u odnosu na početnu vrijednost iznosila je -0,71% za dapagliflozin u dozi od 10 mg te -0,06% za placebo. U 48. i 104. tjednu doza inzulina ostala je stabilna u odnosu na početnu dozu u ispitanika liječenih dapagliflozinom od 10 mg, u prosječnoj dozi od 76 IU na dan. U skupini koja je primala placebo zabilježeno je povećanje od 10,5 IU na dan u odnosu na početnu dozu (srednja prosječna doza od 84 IU na dan ) u 48. tjednu odnosno 18,3 IU na dan u odnosu na početnu dozu (srednja prosječna doza od 92 IU na dan) u 104. tjednu. Udio ispitanika koji su nastavili sudjelovati u ispitivanju nakon 104. tjedna iznosio je 72,4% u skupini liječenoj dapagliflozinom u dozi od 10 mg i 54,8% u skupini koja je primala placebo.

U zasebnoj analizi ispitanika koji su primali inzulin u kombinaciji s metforminom, smanjenja vrijednosti HbA1c slična onima viđenima u cjelokupnoj ispitivanoj populaciji su zabilježena u ispitanika koji su uz inzulin i metformin primali i dapagliflozin. U ispitanika liječenih dapagliflozinom u kombinaciji s inzulinom i metforminom promjena vrijednosti HbA1c u 24. tjednu je u odnosu na početnu vrijednost iznosila -0,93%.

**Tablica 4. Rezultati placebom kontroliranih ispitivanja dapagliflozina kao dodatka u kombiniranom liječenju metforminom ili metforminom i sitagliptinom u trajanju od 24 tjedna (LOCF<sup>a</sup>)**

N <sup>c</sup>	Dodatak kombiniranom liječenju					
	Metformin <sup>1</sup>		Metformin <sup>1, b</sup>		Metformin <sup>1</sup> + sitagliptin <sup>2</sup>	
	Dapagliflozin 10 mg QD	Placebo QD	Dapagliflozin 5 mg BID	Placebo BID	Dapagliflozin 10 mg QD	Placebo QD
	135	137	99	101	113	113
<b>HbA1c (%)</b>						
Početna vrijednost (srednja)	7,92	8,11	7,79	7,94	7,80	7,87
Promjena od početne vrijednosti <sup>d</sup>	-0,84	-0,30	-0,65	-0,30	-0,43	-0,02
Razlika u odnosu na placebo <sup>d</sup> (95% CI)	-0,54* (-0,74; -0,34)		-0,35* (-0,52; -0,18)		-0,40* (-0,58; -0,23)	
<b>Ispitanici (%) koji su postigli: HbA1c &lt; 7%</b>						
Prilagođeno za početnu vrijednost	40,6**	25,9	38,2** (N=90)	21,4 (N=87)		
<b>Tjelesna težina (kg)</b>						
Početna vrijednost (srednja)	86,28	87,74	93,62	88,82	93,95	94,17
Promjena od početne vrijednosti <sup>d</sup>	-2,86	-0,89	-2,74	-0,86	-2,35	-0,47
Razlika u odnosu na placebo <sup>d</sup> (95% CI)	-1,97* (-2,63; -1,31)		-1,88*** (-2,52; -1,24)		-1,87* (-2,61; -1,13)	

Kratice: QD: jedanput na dan; BID: dvaput na dan

<sup>1</sup>Metformin ≥ 1500 mg na dan;

<sup>2</sup>sitagliptin 100 mg na dan

<sup>a</sup>LOCF: Prijenos zadnjih zabilježenih vrijednosti (prije primjene terapije za hitnu regulaciju glikemije u ispitanika kojima je primijenjena takva terapija) (*Last observation carried forward*)

<sup>b</sup>Placebom kontrolirano 16-tjedno ispitivanje

<sup>c</sup>Svi randomizirani ispitanici koji su tijekom kratkoročnog dvostruko slijepog razdoblja uzeli barem jednu dozu ispitivanog lijeka u dvostruko slijepom ispitivanju

<sup>d</sup>Srednja vrijednost dobivena metodom najmanjih kvadrata prilagođena za početnu vrijednost

\*p-vrijednost < 0,0001 u odnosu na placebo + peroralni lijek za snižavanje razine glukoze

\*\*p-vrijednost < 0,05 u odnosu na placebo + peroralni lijek za snižavanje razine glukoze

\*\*\*Postotna promjena tjelesne težine analizirana je kao ključna sekundarna mjera ishoda (p < 0,0001); apsolutna promjena tjelesne težine (u kg) analizirana je s nominalnom p-vrijednošću (p < 0,0001).

**Tablica 5. Rezultati placebom kontroliranog ispitivanja dapagliflozina kao dodatka u kombiniranom liječenju metforminom i sulfonilurejom u trajanju 24 tjedna**

	<b>Dodatak kombiniranom liječenju sulfonilureja + metformin<sup>1</sup></b>	
	<b>Dapagliflozin 10 mg</b>	<b>Placebo</b>
<b>N<sup>a</sup></b>	108	108
<b>HbA1c (%)<sup>b</sup></b>		
Početna vrijednost (srednja)	8,08	8,24
Promjena od početne vrijednosti <sup>c</sup>	-0,86	-0,17
Razlika u odnosu na placebo <sup>c</sup> (95% CI)	-0,69* (-0,89; -0,49)	
<b>Ispitanici (%) koji postižu: HbA1c&lt;7%</b>		
Prilagođeno za početnu vrijednost	31,8*	11,1
<b>Tjelesna težina (kg)</b>		
Početna vrijednost (srednja)	88,57	90,07
Promjena od početne vrijednosti <sup>c</sup>	-2,65	-0,58
Razlika u odnosu na placebo <sup>c</sup> (95% CI)	-2,07* (-2,79; -1,35)	

<sup>1</sup>Metformin (oblici sa trenutnim ili produljenim oslobađanjem)  $\geq 1500$  mg/dan plus maksimalna podnošljiva doza sulfonilureje, koja mora biti najmanje pola maksimalne doze, tijekom najmanje 8 tjedana prije uključivanja u ispitivanje.

<sup>a</sup>Randomizirani i liječeni bolesnici kod kojih je mjerena djelotvornost pri početnoj vrijednosti i barem jednom nakon početne vrijednosti

<sup>b</sup>HbA1c analiziran tijekom korištenja LRM (Longitudinalna analiza ponovljenih mjerenja)

<sup>c</sup> Srednja vrijednost dobivena metodom najmanjih kvadrata prilagođena za početnu vrijednost

\*p-vrijednost < 0,0001 u odnosu na placebo + peroralni lijek/ovi za snižavanje razine glukoze

**Tablica 6. Rezultati placebom kontroliranog ispitivanja dapagliflozina u kombinaciji s inzulinom (samim ili s peroralnim lijekovima za snižavanje razine glukoze, uključujući metformin) nakon 24 tjedna (LOCF<sup>a</sup>)**

Parametar	Dapagliflozin 10 mg + inzulin ± peroralni lijekovi za snižavanje razine glukoze <sup>2</sup>	Placebo + inzulin ± peroralni lijekovi za snižavanje razine glukoze <sup>2</sup>
N <sup>b</sup>	194	193
<b>HbA1c (%)</b>		
Početna vrijednost (srednja)	8,58	8,46
Promjena od početne vrijednosti <sup>c</sup>	-0,90	-0,30
Razlika u odnosu na placebo <sup>c</sup> (95% CI)	-0,60* (-0,74; -0,45)	
<b>Tjelesna težina (kg)</b>		
Početna vrijednost (srednja)	94,63	94,21
Promjena od početne vrijednosti <sup>c</sup>	-1,67	0,02
Razlika u odnosu na placebo <sup>c</sup> (95% CI)	-1,68* (-2,19; -1,18)	
<b>Srednja dnevna doza inzulina (IU)<sup>1</sup></b>		
Početna vrijednost (srednja)	77,96	73,96
Promjena od početne vrijednosti <sup>c</sup>	-1,16	5,08
Razlika u odnosu na placebo <sup>c</sup> (95% CI)	-6,23* (-8,84; -3,63)	
Ispitanici sa smanjenjem srednje dnevne doze inzulina od najmanje 10% (%)	19,7**	11,0

<sup>a</sup>LOCF (*Last observation carried forward*): Prijenos posljednjih zabilježenih vrijednosti (prije ili na dan prvog povećanja doze inzulina, ako je potrebno)

<sup>b</sup>Svi randomizirani bolesnici koji su tijekom kratkoročnog dvostruko slijepog razdoblja uzeli barem jednu dozu ispitivanog lijeka u dvostruko slijepom ispitivanju

<sup>c</sup>Srednja vrijednost dobivena metodom najmanjih kvadrata prilagođena za početnu vrijednost i prisutnost peroralnih lijekova za snižavanje razine glukoze

\*p-vrijednost < 0,0001 u odnosu na placebo + inzulin ± peroralni lijek za snižavanje razine glukoze

\*\*p-vrijednost < 0,05 u odnosu na placebo + inzulin ± peroralni lijek za snižavanje razine glukoze

<sup>1</sup>Povećanje doze inzulina (uključujući kratkodjelujući, srednjedugodjelujući i bazalni inzulin) bilo je dopušteno samo ako su ispitanici zadovoljili unaprijed utvrđene kriterije za glukozu u plazmi natašte.

<sup>2</sup>Pedeset posto ispitanika je na početku liječenja primalo inzulin; 50% ih je uz inzulin primalo 1 ili 2 peroralna lijeka za snižavanje razine glukoze: u potonjoj je skupini 80% ispitanika primalo samo metformin, 12% metformin i sulfonilureju, a ostali su primali druge peroralne lijekove za snižavanje razine glukoze.

#### *U kombinaciji s metforminom u bolesnika koji prethodno nisu bili liječeni*

Ukupno 1236 bolesnika sa šećernom bolešću tipa 2 koja nije dovoljno dobro kontrolirana (HbA1c ≥ 7,5% i ≤ 12%) i koji prethodno nisu bili liječeni, sudjelovalo je u dva ispitivanja kontrolirana aktivnim lijekom u trajanju od 24 tjedna kako bi se ocjenila djelotvornost i sigurnost dapagliflozina (5 mg ili 10 mg) u kombinaciji s metforminom u bolesnika koji prethodno nisu bili liječeni u usporedbi s terapijom pojedinačnim komponentama.

Liječenje dapagliflozinom od 10 mg u kombinaciji s metforminom (do 2000 mg po danu) pružilo je značajno poboljšanje u HbA1c u usporedbi s pojedinačnim komponentama (tablica 7), i dovelo do većeg smanjenja glukoze u plazmi natašte (u usporedbi s pojedinačnim komponentama) i tjelesne težine (u usporedbi s metforminom).

**Tablica 7. Rezultati nakon 24 tjedna (LOCF<sup>a</sup>) u aktivnim lijekovima kontroliranom ispitivanju kombiniranog liječenja dapagliflozinom i metforminom u bolesnika koji prethodno nisu bili liječeni**

<b>Parametar</b>	<b>Dapagliflozin 10 mg + metformin</b>	<b>Dapagliflozin 10 mg</b>	<b>Metformin</b>
<b>N<sup>b</sup></b>	211 <sup>b</sup>	219 <sup>b</sup>	208 <sup>b</sup>
<b>HbA1c (%)</b>			
Početna vrijednost (srednja vrijednost)	9,10	9,03	9,03
Promjena od početne vrijednosti <sup>c</sup>	-1,98	-1,45	-1,44
Razlika u odnosu na dapagliflozin <sup>c</sup> (95% CI)	-0,53* (-0,74; -0,32)		
Razlika u odnosu na metformin <sup>c</sup> (95% CI)	-0,54* (-0,75; -0,33)	-0,01 (-0,22; 0,20)	

<sup>a</sup> LOCF: Prijenos zadnjih zabilježenih vrijednosti (prije primjene terapije za hitnu regulaciju glikemije u ispitanika kojima je primijenjena takva terapija) (*Last observation carried forward*)

<sup>b</sup> Svi randomizirani ispitanici koji su tijekom kratkoročnog dvostruko slijepog razdoblja uzeli barem jednu dozu ispitivanog lijeka u dvostruko slijepom ispitivanju

<sup>c</sup> Srednja vrijednost dobivena metodom najmanjih kvadrata prilagođena za početnu vrijednost

\*p-vrijednost <0,0001.

*Kombinirano liječenje sa eksenatidom s produljenim oslobađanjem*

U dvostruko slijepom ispitivanju, kontroliranom aktivnim komparatorom u trajanju od 28 tjedana, kombinacija dapagliflozina i eksenatida s produljenim oslobađanjem (agonist GLP-1 receptora) uspoređena je sa samim dapagliflozinom i samim eksenatidom s produljenim oslobađanjem u ispitanika s neodgovarajućom kontrolom glikemije kod liječenja samo metforminom (HbA1c  $\geq$  8% i  $\leq$  12%). Sve liječene skupine imale su smanjenje HbA1c u usporedbi s početnom vrijednošću. Kombinirano liječenje u skupini s dapagliflozinom od 10 mg i eksenatidom s produljenim oslobađanjem pokazalo je superiorno smanjenje HbA1c od početne vrijednosti u usporedbi sa samim dapagliflozinom i samim eksenatidom s produljenim oslobađanjem (tablica 8).

**Tablica 8. Rezultati 28-tjednog ispitivanja dapagliflozina i eksenatida s produljenim oslobađanjem u usporedbi sa samim dapagliflozinom i samim eksenatidom s produljenim oslobađanjem, u kombinaciji s metforminom (analiza podataka bolesnika predviđenih za liječenje)**

<b>Parametar</b>	<b>Dapagliflozin 10 mg jedanput dnevno + eksenatid s produljenim oslobađanjem 2 mg jedanput tjedno</b>	<b>Dapagliflozin 10 mg jedanput dnevno + placebo jedanput tjedno</b>	<b>Eksenatid s produljenim oslobađanjem 2 mg jedanput tjedno + placebo jedanput dnevno</b>
<b>N</b>	<b>228</b>	<b>230</b>	<b>227</b>
<b>HbA1c (%)</b>			
Početna vrijednost (srednja)	9,29	9,25	9,26
Promjena od početne vrijednosti <sup>a</sup>	-1,98	-1,39	-1,60
Srednja vrijednost razlike između kombinacije i pojedinačne djelatne tvari u promjeni od početne vrijednosti (95% CI)		-0,59* (-0,84, -0,34)	-0,38** (-0,63, -0,13)
<b>Ispitanici (%) u kojih je postignut HbA1c &lt; 7%</b>	44,7	19,1	26,9
<b>Tjelesna težina (kg)</b>			
Početna vrijednost (srednja)	92,13	90,87	89,12
Promjena od početne vrijednosti <sup>a</sup>	-3,55	-2,22	-1,56
Srednja vrijednost razlike između kombinacije i pojedinačne djelatne tvari u promjeni od početne vrijednosti (95% CI)		-1,33* (-2,12, -0,55)	-2,00* (-2,79, -1,20)

N=broj bolesnika, CI=interval pouzdanosti.

<sup>a</sup>Prilagođena srednja vrijednost dobivena metodom najmanjih kvadrata (engl. *Least Squares Means*) i razlika među liječenim skupinama u promjeni od početnih vrijednosti u 28. tjednu dobiveni su koristeći mješoviti model s ponovljenim mjerenjima (engl. *mixed model with repeated measures*), uključujući liječenje, regiju, početni HbA1c stratum (< 9,0% ili ≥ 9,0%), tjedan, i interakciju liječenja po tjednima kao fiksne faktore i početnu vrijednost kao kovarijancu.

\*p < 0,001, \*\*p < 0,01.

P-vrijednosti su sve p-vrijednosti prilagođene za multiplicitet.

Analize isključuju mjerenja nakon primjene terapije za nužnu regulaciju neregulirane glikemije i nakon preranog prekida primjene ispitivanog lijeka.

#### *Glukoza u plazmi natašte*

Liječenje dapagliflozinom kao dodatkom liječenju metforminom samim (dapagliflozin u dozi od 10 mg jedanput na dan ili dapagliflozin u dozi od 5 mg dvaput na dan) ili liječenju metforminom u kombinaciji sa sitagliptinom, sulfonilurejom ili inzulinom dovelo je do statistički značajnih smanjenja vrijednosti glukoze u plazmi natašte (-1,90 do -1,20 mmol/l [-34,2 do -21,7 mg/dl]) u usporedbi s placebom (-0,58 do 0,18 mmol/l [-10,4 do 3,3 mg/dl]) u 16. tjednu (5 mg dvaput na dan) ili 24. tjednu.

Ovaj je učinak primijećen u prvom tjednu liječenja, a održao se u ispitivanjima nastavljenima do 104. tjedna.

Kombinirano liječenje dapagliflozinom 10 mg i eksenatidom s produljenim oslobađanjem rezultiralo je značajno povećanim smanjenjem glukoze u plazmi natašte u 28. tjednu: -3,66 mmol/l (-65,8 mg/dl), u usporedbi sa -2,73 mmol/l (-49,2 mg/dl) za sami dapagliflozin ( $p < 0,001$ ) i -2,54 mmol/l (-45,8 mg/dl) za sami eksenatid ( $p < 0,001$ ).

U posebnom ispitivanju u bolesnika sa šećernom bolešću koji su imali  $eGFR \geq 45$  do  $< 60$  ml/min/1,73 m<sup>2</sup>, liječenje dapagliflozinom pokazalo je smanjenje razine glukoze u plazmi natašte u 24. tjednu: -1,19 mmol/l (-21,46 mg/dl) u usporedbi sa -0,27 mmol/l (-4,87 mg/dl) kod bolesnika koji su primili placebo ( $p = 0,001$ ).

#### *Vrijednosti glukoze postprandijalno*

Liječenje dapagliflozinom u dozi od 10 mg kao dodatkom sitagliptinu i metforminu dovelo je do smanjenja razine glukoze 2 sata nakon obroka, koje je zabilježeno u 24. tjednu i održalo se do 48. tjedna.

Kombinirano liječenje dapagliflozinom od 10 mg i eksenatidom s produljenim oslobađanjem rezultiralo je značajno većim smanjenjem razine glukoze 2 sata nakon obroka u 28. tjednu u usporedbi s jednom i drugom djelatnom tvari zasebno.

#### *Tjelesna težina*

Dapagliflozin kao dodatak liječenju metforminu samom ili u kombinaciji sa sitagliptinom, sulfonilurejom ili inzulinom (s ili bez dodatnih lijekova za snižavanje razine glukoze, uključujući metformin) doveo je do statistički značajnog smanjenja tjelesne težine u 24. tjednu. ( $p < 0,0001$ , Tablica 4, 5 i 6). Ti su se učinci održali u dugoročnim ispitivanjima. U 48. tjednu, razlika kod primjene dapagliflozina kao dodatka metforminu i sitagliptinu u usporedbi s placebom iznosila je -2,07 kg. U 102. tjednu razlika kod primjene dapagliflozina kao dodatka metforminu odnosno inzulinu u usporedbi s placebom iznosila je -2,14 kg odnosno -2,88 kg.

U ispitivanju neinferiornosti, kontroliranom aktivnim lijekom kao dodatak liječenju metforminom, dapagliflozin je u usporedbi s glipizidom doveo do statistički značajne promjene tjelesne težine od -4,65 kg u 52. tjednu ( $p < 0,0001$ , Tablica 3) koja je održana u 104. i 208. tjednu (-5,06 kg odnosno -4,38 kg).

Kombinacija dapagliflozina od 10 mg i eksenatida s produljenim oslobađanjem pokazala je značajno veće smanjenje tjelesne težine u usporedbi s jednom i drugom djelatnom tvari zasebno (Tablica 8.).

U 24-tjednom ispitivanju sa 182 ispitanika sa šećernom bolešću čiji je tjelesni sastav ocijenjen uz pomoć denzitometrije (DXA) pokazalo se da kod primjene dapagliflozina u dozi od 10 mg s dodatkom metformina u usporedbi s placebom s dodatkom metformina dolazi do smanjenja tjelesne težine i mase masnog tkiva (izmjereno primjenom DXA), a ne do smanjenja mase nemasnog tkiva i gubitka tekućine. U podispitivanju u kojem je primijenjeno oslikavanje magnetskom rezonancijom, liječenje dapagliflozinom u dozi od 10 mg i metforminom dovelo je do smanjenja brojčane vrijednosti visceralnog masnog tkiva u usporedbi s liječenjem placebom i metforminom.

#### *Krvni tlak*

U unaprijed određenoj analizi objedinjenih podataka iz 13 placebo kontroliranih ispitivanja, liječenje dapagliflozinom u dozi od 10 mg u 24. tjednu rezultiralo je promjenom sistoličkog krvnog tlaka u odnosu na početnu vrijednost za -3,7 mmHg, a dijastoličkog za -1,8 mmHg, dok je kod primjene placeba ta promjena iznosila -0,5 mmHg za sistolički i -0,5 mmHg za dijastolički krvni tlak. Slična smanjenja primijećena su do 104. tjedna.

Kombinirano liječenje dapagliflozinom od 10 mg i eksenatidom s produljenim oslobađanjem rezultiralo je značajno većim smanjenjem sistoličkog krvnog tlaka u 28. tjednu (-4,3 mmHg) u



usporedbi sa samim dapagliflozinom (-1,8 mmHg,  $p < 0,05$ ) i sa samim eksenatidom s produljenim oslobađanjem (-1,2 mmHg,  $p < 0,01$ ).

U dva 12-tjedna, placebom kontrolirana ispitivanja ukupno su 1062 bolesnika s nedovoljno dobro reguliranom šećernom bolešću tipa 2 i hipertenzijom (unatoč postojećoj stabilnoj terapiji ACE-inhibitorom ili blokatorom angiotenzinskih receptora u jednom ispitivanju, odnosno ACE-inhibitorom ili blokatorom angiotenzinskih receptora uz još jedan dodatni antihipertenziv u drugom ispitivanju) liječena dapagliflozinom u dozi od 10 mg ili placebom. U 12. tjednu u oba ispitivanja, dapagliflozin u dozi od 10 mg plus uobičajena antidijabetička terapija doveli su do poboljšanja vrijednosti HbA1c za prosječno 3,1 te snizili za placebo korigiran sistolički krvni tlak za prosječno 4,3 mmHg.

U posebnom ispitivanju u bolesnika sa šećernom bolešću koji su imali  $eGFR \geq 45$  do  $< 60$  ml/min/1,73 m<sup>2</sup>, liječenje dapagliflozinom pokazalo je smanjenje krvnog tlaka u sjedećem položaju u 24. tjednu: -4,8 mmHg u usporedbi sa -1,7 mmHg kod bolesnika koji su primili placebo ( $p < 0,05$ ).

#### Bolesnici s početnom vrijednošću HbA1c $\geq 9\%$

U unaprijed određenoj analizi ispitanika s početnom vrijednošću HbA1c  $\geq 9\%$  liječenje dapagliflozinom u dozi od 10 mg dovelo je do statistički značajnih smanjenja vrijednosti HbA1c u 24. tjednu kad je lijek primijenjen kao dodatak liječenju metforminom (prilagođena srednja promjena u odnosu na početnu vrijednost: -1,32% za dapagliflozin i -0,53% za placebo).

#### Regulacija glikemije u bolesnika s umjerenim oštećenjem bubrežne funkcije KBB stadija 3A ( $eGFR \geq 45$ do $< 60$ ml/min/1,73 m<sup>2</sup>)

Djelotvornost dapagliflozina ispitana je u posebnom ispitivanju u bolesnika sa šećernom bolešću koji su imali  $eGFR \geq 45$  do  $< 60$  mL/min/1,73 m<sup>2</sup> sa nedovoljnom regulacijom glikemije uz standardnu terapiju. Liječenje dapagliflozinom dovelo je do smanjenja razine HbA1c i tjelesne težine u usporedbi sa bolesnicima koji su primali placebo (Tablica 9).

<b>Tablica 9: Rezultati nakon 24. tjedna u placebom kontroliranom ispitivanju u bolesnika sa šećernom bolešću koji su imali <math>eGFR \geq 45</math> do <math>&lt; 60</math> ml/min/1,73 m<sup>2</sup></b>	<b>Dapagliflozin<sup>a</sup> 10 mg</b>	<b>Placebo<sup>a</sup></b>
<b>N<sup>b</sup></b>	<b>159</b>	<b>161</b>
<b>HbA1c (%)</b>		
Početna vrijednost (srednja vrijednost)	8,35	8,03
Promjena od početne vrijednosti <sup>b</sup>	-0,37	-0,03
Razlika u odnosu na placebo <sup>b</sup> (95% Interval pouzdanosti [CI])	-0,34* (-0,53, -0,15)	
<b>Tjelesna težina (kg)</b>		
Početna vrijednost (srednja vrijednost)	92,51	88,30
Postotak promjene od početne vrijednosti <sup>c</sup>	-3,42	-2,02
Razlika u postotku promjene u odnosu na placebo <sup>c</sup> (95% Interval pouzdanosti [CI])	-1,43* (-2,15, -0,69)	

<sup>a</sup> Metformin ili metforminklorid bili su dio uobičajene terapije u 69,4% odnosno 64,0% bolesnika u skupini liječenoj dapagliflozinom odnosno skupini koja je primala placebo.

<sup>b</sup> Srednja vrijednost dobivena metodom najmanjih kvadrata prilagođena za početnu vrijednost

<sup>c</sup> Izvedeno iz vrijednosti dobivene metodom najmanjih kvadrata prilagođene za početnu vrijednost

\*  $p < 0,001$

#### Kardiovaskularni i bubrežni ishodi

Ispitivanje DECLARE (*Dapagliflozin Effect on Cardiovascular Events*) bilo je međunarodno, multicentrično, randomizirano, dvostruko slijepo, placebom kontrolirano kliničko ispitivanje provedeno kako bi se utvrdio učinak dapagliflozina u usporedbi s placebom na kardiovaskularne ishode kada se primjenjuju kao dodatak trenutnoj osnovnoj terapiji. Svi su bolesnici imali šećernu bolest tipa 2 i najmanje dva dodatna faktora kardiovaskularnog rizika (dob  $\geq 55$  godina kod muškaraca

ili  $\geq 60$  godina kod žena te jedan ili više od sljedećih faktora: dislipidemija, hipertenzija ili trenutna konzumacija duhana) ili utvrđenu kardiovaskularnu bolest.

Od 17 160 randomiziranih bolesnika, njih 6974 (40,6%) imalo je utvrđenu kardiovaskularnu bolest, dok njih 10 186 (59,4%) nije imalo utvrđenu kardiovaskularnu bolest. 8582 bolesnika randomizirana su za primanje dapagliflozina u dozi od 10 mg, a njih 8578 za primanje placeba. Bolesnici su praćeni tijekom medijana od 4,2 godine.

Srednja vrijednost dobi ispitivane populacije iznosila je 63,9 godina, a 37,4% bolesnika bilo je ženskog spola. Ukupno je 22,4% bolesnika imalo šećernu bolest  $\leq 5$  godina, a srednje trajanje šećerne bolesti bilo je 11,9 godina. Srednja vrijednost HbA1c iznosila je 8,3%, a srednja vrijednost ITM-a 32,1 kg/m<sup>2</sup>.

Na početku ispitivanja 10,0% bolesnika imalo je zatajenje srca u anamnezi. Srednja vrijednost eGFR-a iznosila je 85,2 ml/min/1,73 m<sup>2</sup>, 7,4% bolesnika imalo je eGFR  $< 60$  ml/min/1,73 m<sup>2</sup>, a njih 30,3% imalo je mikroalbuminuriju ili makroalbuminuriju (omjer albumina i kreatinina u mokraći  $\geq 30$  i  $\leq 300$  mg/g odnosno  $> 300$  mg/g).

Većina je bolesnika (98%) na početku ispitivanja uzimala jedan ili više antidijabetika, uključujući metformin (82%), inzulin (41%) i sulfonilureju (43%).

Primarne mjere ishoda bile su vrijeme do prvog nastupa velikog kardiovaskularnog štetnog događaja (engl. *major adverse cardiovascular event*, MACE), koji je uključivao smrt zbog kardiovaskularnog uzroka, infarkt miokarda ili ishemijski moždani udar, te vrijeme do prve hospitalizacije zbog zatajenja srca ili smrti zbog kardiovaskularnog uzroka. Sekundarne mjere ishoda bile su objedinjena mjera bubrežnih ishoda i smrt zbog bilo kojeg uzroka.

#### *Veliki kardiovaskularni štetni događaji*

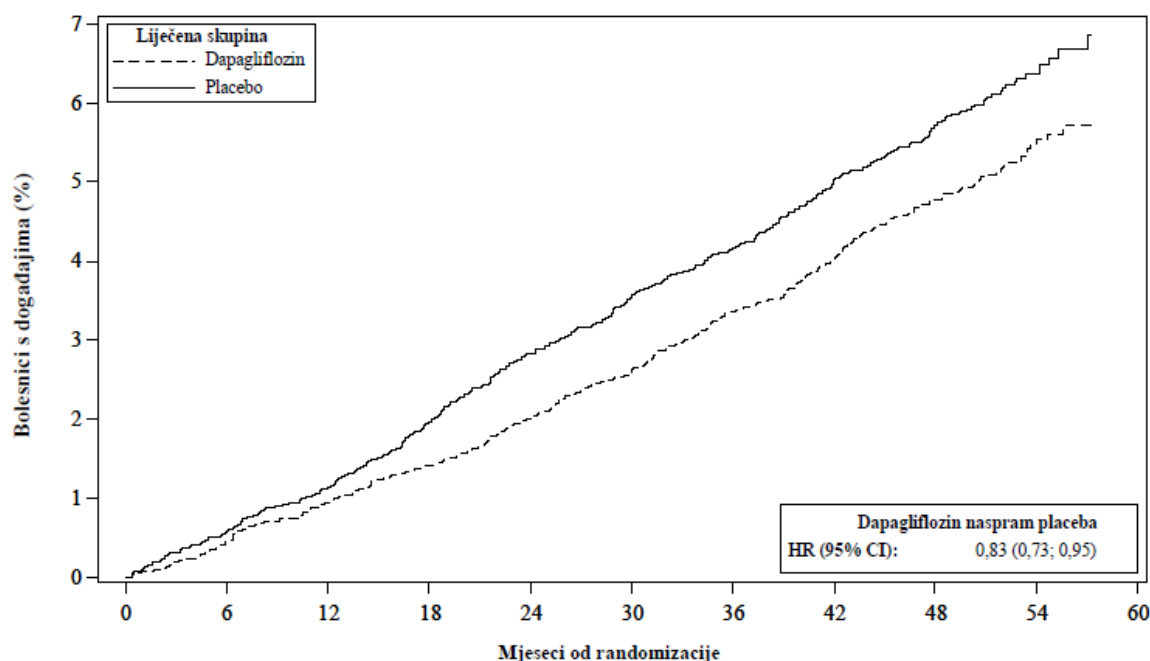
Dapagliflozin u dozi od 10 mg pokazao se neinferiornim placebo s obzirom na objedinjenu mjeru ishoda koja je uključivala smrt zbog kardiovaskularnog uzroka, infarkt miokarda ili ishemijski moždani udar (jednostrani  $p < 0,001$ ).

#### *Zatajenje srca ili smrt zbog kardiovaskularnog uzroka*

Dapagliflozin u dozi od 10 mg pokazao se superiornim placebo u sprječavanju hospitalizacije zbog zatajenja srca i smrti zbog kardiovaskularnog uzroka kao objedinjene mjere ishoda (Slika 1). Razlika u učinku liječenja prvenstveno proizlazi iz razlike u hospitalizacijama zbog zatajenja srca, dok u stopi smrti zbog kardiovaskularnih uzroka nije bilo razlike (Slika 2).

Korist liječenja dapagliflozinom u odnosu na placebo opažena je i u bolesnika s utvrđenom kardiovaskularnom bolešću i u onih bez nje, kao i u bolesnika sa zatajenjem srca na početku ispitivanja i u onih bez njega, te je bila dosljedna u svim ključnim podskupinama bolesnika, uključujući podskupine prema dobi, spolu, bubrežnoj funkciji (eGFR) i regiji.

**Slika 1: Vrijeme do prvog nastupa hospitalizacije zbog zatajenja srca ili smrti zbog kardiovaskularnog uzroka**



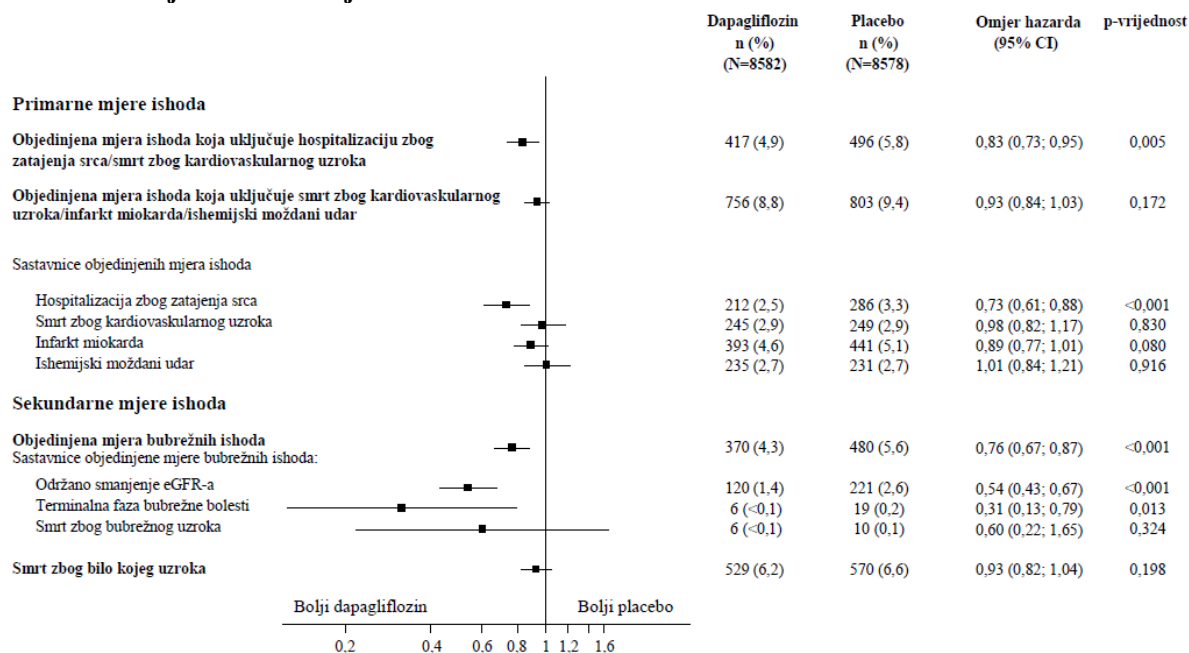
**Bolesnici pod rizikom**

Dapagliflozin:	8582	8517	8415	8322	8224	8110	7970	7497	5445	1626
Placebo:	8578	8485	8387	8259	8127	8003	7880	7367	5362	1573

Bolesnici pod rizikom odnose se na broj bolesnika kod kojih je postojao rizik na početku razdoblja.  
HR = omjer hazarda; CI = interval pouzdanosti.

Rezultati za primarne i sekundarne mjere ishoda prikazani su na Slici 2. Superiornost dapagliflozina u odnosu na placebo nije dokazana za MACE događaje ( $p=0,172$ ). Stoga se u sklopu potvrdnog testiranja nisu ispitivale objedinjena mjera bubrežnih ishoda i smrt zbog bilo kojeg uzroka.

**Slika 2: Učinci liječenja na primarne objedinjene mjere ishoda i njihove sastavnice te na sekundarne mjere ishoda i njihove sastavnice**



Objedinjena mjera bubrežnih ishoda definira se kao: održano potvrđeno smanjenje eGFR-a za  $\geq 40\%$  do vrijednosti eGFR-a  $< 60$  ml/min/1,73 m<sup>2</sup> i/ili završni stadij bubrežne bolesti (dijaliza  $\geq 90$  dana ili presađivanje bubrega, održan potvrđen eGFR  $< 15$  ml/min/1,73 m<sup>2</sup>) i/ili smrt zbog bubrežnog ili kardiovaskularnog uzroka.

P-vrijednosti su dvostrane. P-vrijednosti za sekundarne mjere ishoda i pojedinačne sastavnice su nominalne. Vrijeme do prvog događaja analiziralo se uporabom Coxova modela proporcionalnih hazarda. Broj prvih događaja za pojedinačne sastavnice označava stvaran broj prvih događaja za svaku pojedinu sastavnicu i njihov zbroj ne odgovara broju događaja objedinjene mjere ishoda.

CI = interval pouzdanosti.

### *Nefropatija*

Dapagliflozin je smanjio incidenciju događaja objedinjene mjere ishoda koja je obuhvaćala potvrđeno održano smanjenje eGFR-a, završni stadij bubrežne bolesti i smrt zbog bubrežnog ili kardiovaskularnog uzroka. Razlika između skupina prvenstveno proizlazi iz smanjenja broja bubrežnih događaja: održanog smanjenja eGFR-a, završnog stadija bubrežne bolesti i smrti zbog bubrežnog uzroka (Slika 2).

Omjer hazarda za vrijeme do nastupa nefropatije (održano smanjenje eGFR-a, završni stadij bubrežne bolesti i smrt zbog bubrežnog uzroka) iznosio je 0,53 (95% CI: 0,43; 0,66) za dapagliflozin u odnosu na placebo.

Osim toga, dapagliflozin je smanjio stopu novog nastupa održane albuminurije (omjer hazarda: 0,79 [95% CI: 0,72; 0,87]) te povećao stopu povlačenja makroalbuminurije (omjer hazarda: 1,82 [95% CI: 1,51; 2,20]) u usporedbi s placebom.

### *Metformin*

U prospektivnom randomiziranom ispitivanju (UKPDS) utvrđeni su dugoročni povoljni učinci intenzivne regulacije glikemije u bolesnika sa šećernom bolešću tipa 2. Analiza rezultata u bolesnika s prekomjernom tjelesnom težinom liječenih metforminom nakon neuspjele regulacije glikemije samo djetom pokazala je sljedeće:

- značajno smanjenje apsolutnog rizika od bilo koje komplikacije povezane sa šećernom bolešću u skupini liječenoj metforminom (29,8 događaja na 1000 bolesnik-godina) u odnosu na skupinu bolesnika u kojih je glikemija bila regulirana samo djetom (43,3 događaja na 1000 bolesnik-godina),  $p=0,0023$ , i u odnosu na objedinjene podatke iz skupina koje su uzimale samo sulfonilureju ili primale samo inzulin (40,1 događaja na 1000 bolesnik-godina),  $p=0,0034$ ;
- značajno smanjenje apsolutnog rizika od bilo koje smrtnosti povezane sa šećernom bolešću: metformin: 7,5 događaja na 1000 bolesnik-godina; skupina bolesnika u kojih je glikemija regulirana samo djetom: 12,7 događaja na 1000 bolesnik-godina,  $p=0,017$ ;
- značajno smanjenje apsolutnog rizika od ukupne smrtnosti: 13,5 događaja na 1000 bolesnik-godina u bolesnika koji su primali metformin naspram 20,6 događaja na 1000 bolesnik-godina u skupini bolesnika u kojih je glikemija regulirana samo djetom ( $p=0,011$ ), odnosno 18,9 događaja na 1000 bolesnik-godina za objedinjene podatke iz skupina koje su uzimale samo sulfonilureju ili primale samo inzulin ( $p=0,021$ );
- značajno smanjenje apsolutnog rizika od infarkta miokarda: metformin: 11 događaja na 1000 bolesnik-godina, skupina bolesnika u kojih je glikemija regulirana samo djetom: 18 događaja na 1000 bolesnik-godina ( $p=0,01$ ).

### Pedijatrijska populacija

Europska agencija za lijekove je izuzela obvezu podnošenja rezultata ispitivanja lijeka Ebymect u svim podskupinama pedijatrijske populacije u liječenju šećerne bolesti tipa 2 (vidjeti dio 4.2 za informacije o pedijatrijskoj primjeni).

## **5.2 Farmakokinetička svojstva**

Ebymect kombinirane tablete smatraju se bioekvivalentnima istodobnoj primjeni odgovarajućih doza dapagliflozina i metforminklorida primijenjenih zajedno u zasebnim tabletama.

Farmakokinetika dapagliflozina u dozi od 5 mg dvaput na dan i dapagliflozina u dozi od 10 mg jedanput na dan uspoređena je u zdravih ispitanika. Kod primjene dapagliflozina u dozi od 5 mg dvaput na dan ukupna izloženost lijeku ( $AUC_{ss}$ ) tijekom razdoblja od 24 sata bila je slična onoj kod primjene dapagliflozina u dozi od 10 mg jedanput na dan. Kao što je i očekivano, kod primjene dapagliflozina u dozi od 5 mg dvaput na dan u usporedbi s dozom od 10 mg jedanput na dan primijećeno je smanjenje vršnih koncentracija dapagliflozina u plazmi ( $C_{max}$ ) te povećanje najnižih koncentracija dapagliflozina u plazmi ( $C_{min}$ ).

### Interakcija s hranom

Primjena ovog lijeka nakon punomasnog obroka u usporedbi s primjenom natašte u zdravih dobrovoljaca dovela je do jednake razine izloženosti i dapagliflozinu i metforminu. Obrok je odgodio postizanje vršnih koncentracija za 1 do 2 sata te smanjio maksimalne koncentracije dapagliflozina u plazmi za 29%, a metformina za 17%. Ove se promjene ne smatraju klinički značajnima.

### Pedijatrijska populacija

Farmakokinetika u pedijatrijskoj populaciji nije ispitana.

Sljedeće tvrdnje odražavaju farmakokinetička svojstva pojedinačnih djelatnih tvari ovog lijeka.

### Dapagliflozin

#### Apsorpcija

Dapagliflozin se nakon peroralne primjene brzo i dobro apsorbirao. Maksimalne koncentracije dapagliflozina u plazmi ( $C_{max}$ ) su obično bile dosegnute unutar 2 sata nakon primjene natašte. Geometrijske srednje vrijednosti  $C_{max}$  i  $AUC_{\tau}$  dapagliflozina u stanju dinamičke ravnoteže nakon primjene doza dapagliflozina od 10 mg jedanput na dan iznosile su 158 ng/ml, odnosno 628 ng h/ml. Apsolutna bioraspoloživost dapagliflozina nakon peroralne primjene doze od 10 mg iznosi 78%.

#### Distribucija

Otprilike 91% dapagliflozina veže se za proteine. Vezanje za proteine nije se izmijenilo kod različitih bolesti (npr. oštećenja bubrežne ili jetrene funkcije). Prosječni volumen distribucije dapagliflozina u stanju dinamičke ravnoteže iznosio je 118 litara.

#### Biotransformacija

Dapagliflozin se u velikoj mjeri metabolizira, pri čemu se prvenstveno stvara dapagliflozin 3-O-glukuronid, koji je neaktivan metabolit. Dapagliflozin 3-O-glukuronid i drugi metaboliti ne pridonose snižavanju razine glukoze. U stvaranju dapagliflozin 3-O-glukuronida posreduje UGT1A9, enzim prisutan u jetri i bubrežima. Metabolizmom posredovanim CYP izoenzimima odvija se mali dio klirensa u ljudi.

#### Eliminacija

Nakon jedne peroralne doze dapagliflozina od 10 mg u zdravih ispitanika srednja vrijednost terminalnog poluvijeka ( $t_{1/2}$ ) dapagliflozina u plazmi iznosio je 12,9 sati. Srednja vrijednost ukupnog sistemskog klirensa dapagliflozina nakon intravenske primjene iznosio je 207 ml/min. Dapagliflozin i srodni metaboliti prvenstveno se eliminiraju mokraćom, od čega manje od 2% kao dapagliflozin u neizmijenjenju obliku. Nakon primjene [ $^{14}C$ ] dapagliflozina u dozi od 50 mg pronađeno je 96% lijeka, od čega 75% u mokraći i 21% u fecesu. U fecesu je približno 15% doze izlučeno u obliku ishodišnog spoja.

#### Linearnost

Izloženost dapagliflozinu povećavala se proporcionalno povećanju doze dapagliflozina u rasponu doza od 0,1 do 500 mg, dok se farmakokinetika nije mijenjala s vremenom nakon ponovljenih dnevnih doza primjenjivanih tijekom najdulje 24 tjedna.

### Posebne populacije

#### *Oštećenje bubrežne funkcije*

U stanju dinamičke ravnoteže (20 mg dapagliflozina jedanput na dan tijekom 7 dana) u ispitanika sa šećernom bolešću tipa 2 i blagim, umjerenim odnosno teškim oštećenjem bubrežne funkcije (određeno klirensom ioheksola iz plazme) srednja vrijednost sistemske izloženosti dapagliflozinu bila je 32%, 60% odnosno 87% viša nego u ispitanika sa šećernom bolešću tipa 2 i normalnom bubrežnom funkcijom. Izlučivanje glukoze u mokraću tijekom 24 sata u stanju dinamičke ravnoteže uvelike je ovisilo o bubrežnoj funkciji pa se tako u bolesnika sa šećernom bolešću tipa 2 i normalnom bubrežnom funkcijom izlučilo 85 g glukoze na dan, u bolesnika s blagim oštećenjem bubrega 52 g glukoze na dan, u bolesnika s umjerenim oštećenjem bubrega 18 g glukoze na dan, a u bolesnika sa šećernom bolešću tipa 2 i teškim oštećenjem bubrežne funkcije 11 g glukoze na dan. Učinak hemodijalize na izloženost dapagliflozinu nije poznat.

#### *Oštećenje jetrene funkcije*

U bolesnika s blagim ili umjerenim oštećenjem jetrene funkcije (Child-Pugh stadij A i B) srednja vrijednost  $C_{max}$  dapagliflozina bila je do 12% viša, a AUC-a do 36% viša nego u odgovarajućih zdravih kontrolnih ispitanika. Ove se razlike nisu smatrale klinički značajnima. U bolesnika s teškim oštećenjem jetrene funkcije (Child-Pugh stadij C) srednja vrijednost  $C_{max}$  dapagliflozina bila je 40% viša, a AUC-a 67% viša nego u odgovarajućih zdravih kontrolnih ispitanika.

#### *Starije osobe ( $\geq 65$ godina)*

Ne dolazi do klinički značajnog povećanja izloženosti temeljenog isključivo na dobi u ispitanika u dobi do 70 godina. Međutim, može se očekivati povećana izloženost kao posljedica smanjene bubrežne funkcije zbog starije dobi. Nema dovoljno podataka da bi se donijeli zaključci o izloženosti u bolesnika starijih od 70 godina.

#### *Spol*

Procijenjeno je da je srednja vrijednost  $AUC_{ss}$  dapagliflozina u žena približno 22% veća nego u muškaraca.

#### *Rasa*

Nije bilo klinički značajnih razlika u sistemske izloženosti između bijelaca, crnaca i ispitanika azijskog podrijetla.

#### *Tjelesna težina*

Utvrđeno je da se izloženost dapagliflozinu smanjuje s povećanjem tjelesne težine. Zbog toga u bolesnika male tjelesne težine izloženost lijeku može biti nešto veća, a u bolesnika velike tjelesne težine nešto manja. Međutim, razlike u izloženosti nisu se smatrale klinički značajnima.

#### *Pedijatrijska populacija*

Farmakokinetika u pedijatrijskoj populaciji nije ispitana.

### Metformin

#### Apsorpcija

Nakon primjene peroralne doze metformina,  $t_{max}$  se postiže za 2,5 h. Apsolutna bioraspoloživost tablete metformina od 500 mg ili 850 mg iznosi približno 50-60% u zdravih osoba. Nakon primjene peroralne doze neapsorbirani dio pronađen u fecesu iznosio je 20-30%.

Nakon peroralne primjene apsorpcija metformina je nepotpuna jer dolazi do zasićenja. Pretpostavlja se da farmakokinetika apsorpcije metformina nije linearna. Pri uobičajenim dozama i režimima primjene metformina koncentracije u stanju dinamičke ravnoteže u plazmi postižu se unutar 24-48 sati i obično su niže od 1  $\mu\text{g/ml}$ . U kontroliranim kliničkim ispitivanjima vršne vrijednosti metformina u plazmi ( $C_{max}$ ) nisu čak ni pri najvišim dozama prelazile vrijednost od 5  $\mu\text{g/ml}$ .

### Distribucija

Vezanje za proteine u plazmi je zanemarivo. Metformin se raspodjeljuje u eritrocite. Vršna koncentracija u krvi niža je nego u plazmi, a postiže se gotovo istodobno. Eritrociti su vrlo vjerojatno sekundarni prostor raspodjele. Srednja vrijednost volumena distribucije ( $V_d$ ) kretala se između 63 l i 276 l.

### Biotransformacija

Metformin se izlučuje mokraćom u neizmijenjenom obliku. U ljudi nisu pronađeni njegovi metaboliti.

### Eliminacija

Bubrežni klirens metformina iznosi > 400 ml/min, što ukazuje na to da se metformin eliminira glomerularnom filtracijom i tubularnom sekrecijom. Nakon peroralne doze prividni terminalni poluvijek eliminacije iznosi približno 6,5 sati.

### Posebne populacije

#### Oštećenje bubrežne funkcije

U bolesnika s oštećenom funkcijom bubrega (određuje se na temelju izmjerenog klirensa kreatinina), poluvijek metformina u plazmi i krvi je produljen, a bubrežni klirens smanjen u skladu sa smanjenim klirensom kreatinina, što dovodi do povišenih razina metformina u plazmi.

## **5.3 Neklinički podaci o sigurnosti primjene**

### Istodobna primjena dapagliflozina i metformina

Neklinički podaci ne ukazuju na poseban rizik za ljude na temelju konvencionalnih ispitivanja toksičnosti ponovljenih doza.

Sljedeće tvrdnje odražavaju nekliničke podatke o sigurnosti primjene pojedinačnih djelatnih tvari lijeka Ebymect.

### Dapagliflozin

Neklinički podaci ne ukazuju na poseban rizik za ljude na temelju konvencionalnih ispitivanja sigurnosne farmakologije, toksičnosti ponovljenih doza, genotoksičnosti, kancerogenosti i plodnosti. U dvogodišnjim istraživanjima kancerogenosti dapagliflozin ni u jednoj dozi nije inducirao tumore ni u miševa niti u štakora.

### Reproduktivna i razvojna toksičnost

Izravna primjena dapagliflozina u mladim štakora koji su nedavno prestali sisati te neizravno izlaganje u kasnom stadiju graviditeta (vremenska razdoblja koja odgovaraju drugom i trećem tromjesečju trudnoće što se tiče sazrijevanja bubrega u ljudi) i tijekom laktacije povezuju se s povećanom incidencijom i/ili težinom proširenja bubrežne nakapnice i tubula u mladunčadi.

Kad je dapagliflozin u istraživanjima juvenilne toksičnosti u štakora primjenjivan izravno od 21. do 90. dana nakon okota, kod svih je doza prijavljeno proširenje bubrežne nakapnice i tubula; izloženost mladunčadi pri najnižoj ispitivanoj dozi bila je  $\geq 15$  puta veća od izloženosti kod maksimalne preporučene doze u ljudi. Ti nalazi su povezani s o dozi ovisnom porastu težine bubrega i makroskopskim povećanjem bubrega koji su primijećeni kod svih doza. Proširenje bubrežne nakapnice i tubula primijećeno u mladim životinja nije se u potpunosti povuklo u razdoblju oporavka u trajanju od približno mjesec dana.

U zasebnom su istraživanju prenatalnog i postnatalnog razvoja ženke štakora primale lijek od 6. dana gestacije do 21. dana nakon okota, dok je mladunčad neizravno bila izložena lijeku *in utero* i tijekom laktacije. (Da bi se procijenila izloženost dapagliflozinu u mlijeku i u mladunčadi provedeno je satelitsko istraživanje.) Povećana incidencija ili težina proširenja bubrežne nakapnice primijećena je u odraslom potomstvu liječenih ženki, ali samo kod najviše ispitivane doze (povezana izloženost dapagliflozinu u majki bila je 1415 puta viša, a u mladunčadi 137 puta viša od izloženosti u ljudi kod

primjene maksimalne preporučene doze). Dodatna razvojna toksičnost bila je ograničena na smanjenje tjelesne težine mladunčadi povezano s dozom, a primijećena je samo kod doza  $\geq 15$  mg/kg na dan (što je povezano s izloženošću u mladunčadi  $\geq 29$  većom od izloženosti u ljudi kod primjene maksimalne preporučene doze). Toksičnost za majku primijećena je samo kod najviše ispitivane doze, a bila je ograničena na prolazna smanjenja tjelesne težine i unosa hrane pri toj dozi. Razina izloženosti pri kojoj nisu opaženi štetni učinci (engl. *no observed adverse effect level*, NOAEL) za razvojnu toksičnost, najniža ispitivana doza, povezana je sa sustavnom izloženošću majke koja je približno 19 puta veća od izloženosti u ljudi kod primjene maksimalne preporučene doze.

U dodatnim istraživanjima embriofetalnog razvoja u štakora i kunića dapagliflozin je primijenjen u intervalima koji odgovaraju glavnim razdobljima organogeneze svake vrste. U kunića ni kod jedne ispitivane doze nisu primijećeni toksičnost za majku niti razvojna toksičnost; najviša ispitivana doza povezana je sa sustavnom izloženošću približno 1191 puta većom od one kod maksimalne preporučene doze u ljudi. U štakora dapagliflozin nije bio ni embrioletalan ni teratogen pri izloženosti do 1441 puta većoj od one kod maksimalne preporučene doze u ljudi.

### Metformin

Neklinički podaci ne ukazuju na poseban rizik za ljude na temelju konvencionalnih ispitivanja sigurnosne farmakologije, toksičnosti ponovljenih doza, genotoksičnosti, kancerogenosti te reproduktivne i razvojne toksičnosti.

## **6. FARMACEUTSKI PODACI**

### **6.1 Popis pomoćnih tvari**

#### Jezgra tablete

hidroksipropilceluloza (E463)  
celuloza, mikrokristalična (E460(i))  
magnezijev stearat (E470b)  
natrijev škroboglikolat, tip A

#### Film ovojnica

##### *Ebymect 5 mg/850 mg filmom obložene tablete*

poli(vinilni alkohol) (E1203)  
makrogol (3350) (E1521)  
talk (E553b)  
titanijev dioksid (E171)  
željezov oksid, žuti (E172)  
željezov oksid, crveni (E172)

##### *Ebymect 5 mg/1000 mg filmom obložene tablete*

poli(vinilni alkohol) (E1203)  
makrogol (3350) (E1521)  
talk (E553b)  
titanijev dioksid (E171)  
željezov oksid, žuti (E172)

### **6.2 Inkompatibilnosti**

Nije primjenjivo.

### **6.3 Rok valjanosti**

3 godine



#### **6.4 Posebne mjere pri čuvanju lijeka**

Lijek ne zahtijeva posebne uvjete čuvanja.

#### **6.5 Vrsta i sadržaj spremnika**

PVC/PCTFE/Al blister.

##### Veličine pakiranja

14, 28, 56 i 196 (2 kutije s 98) filmom obloženih tableta u neperforiranim kalendarskim blisterima s 14 tableta.

60 filmom obloženih tableta u neperforiranim blisterima s 10 tableta.

60x1 filmom obložena tableta u perforiranim blisterima s jediničnim dozama.

Na tržištu se ne moraju nalaziti sve veličine pakiranja.

#### **6.6 Posebne mjere za zbrinjavanje**

Neiskorišteni lijek ili otpadni materijal potrebno je zbrinuti sukladno nacionalnim propisima.

### **7. NOSITELJ ODOBRENJA ZA STAVLJANJE LIJEKA U PROMET**

AstraZeneca AB  
SE-151 85 Södertälje  
Švedska

### **8. BROJ(EVI) ODOBRENJA ZA STAVLJANJE LIJEKA U PROMET**

#### Ebymect 5 mg/850 mg filmom obložene tablete

EU/1/15/1051/001 Ebymect 5 mg/850 mg 14 tableta

EU/1/15/1051/002 Ebymect 5 mg/850 mg 28 tableta

EU/1/15/1051/003 Ebymect 5 mg/850 mg 56 tableta

EU/1/15/1051/004 Ebymect 5 mg/850 mg 60 tableta

EU/1/15/1051/005 Ebymect 5 mg/850 mg 60 x 1 tableta (jedinična doza)

EU/1/15/1051/006 Ebymect 5 mg/850 mg 196 (2 x 98) tableta

#### Ebymect 5 mg/1000 mg filmom obložene tablete

EU/1/15/1051/007 Ebymect 5 mg/1000 mg 14 tableta

EU/1/15/1051/008 Ebymect 5 mg/1000 mg 28 tableta

EU/1/15/1051/009 Ebymect 5 mg/1000 mg 56 tableta

EU/1/15/1051/010 Ebymect 5 mg/1000 mg 60 tableta

EU/1/15/1051/011 Ebymect 5 mg/1000 mg 60 x 1 tableta (jedinična doza)

EU/1/15/1051/012 Ebymect 5 mg/1000 mg 196 (2 x 98) tableta

### **9. DATUM PRVOG ODOBRENJA/DATUM OBNOVE ODOBRENJA**

Datum prvog odobrenja: 16. studenog 2015.

Datum posljednje obnove odobrenja:

## **10. DATUM REVIZIJE TEKSTA**

Detaljnije informacije o ovom lijeku dostupne su na internetskoj stranici Europske agencije za lijekove <http://www.ema.europa.eu>.

**PRILOG II.**

- A. PROIZVOĐAČ ODGOVORAN ZA PUŠTANJE SERIJE LIJEKA U PROMET**
- B. UVJETI ILI OGRANIČENJA VEZANI UZ OPSKRBU I PRIMJENU**
- C. OSTALI UVJETI I ZAHTJEVI ODOBRENJA ZA STAVLJANJE LIJEKA U PROMET**
- D. UVJETI ILI OGRANIČENJA VEZANI UZ SIGURNU I UČINKOVITU PRIMJENU LIJEKA**

## **A. PROIZVOĐAČ ODGOVORAN ZA PUŠTANJE SERIJE LIJEKA U PROMET**

Naziv(i) i adresa(e) proizvođača odgovornog(ih) za puštanje serije lijeka u promet

AstraZeneca GmbH  
Tinsdaler Weg 183  
22880 Wedel  
Njemačka

## **B. UVJETI ILI OGRANIČENJA VEZANI UZ OPSKRBU I PRIMJENU**

Lijek se izdaje na recept.

## **C. OSTALI UVJETI I ZAHTJEVI ODOBRENJA ZA STAVLJANJE LIJEKA U PROMET**

- **Periodička izvješća o neškodljivosti lijeka (PSUR-evi)**

Zahtjevi za podnošenje PSUR-eva za ovaj lijek definirani su u referentnom popisu datuma EU (EURD popis) predviđenom člankom 107.c stavkom 7. Direktive 2001/83/EZ i svim sljedećim ažuriranim verzijama objavljenima na europskom internetskom portalu za lijekove.

## **D. UVJETI ILI OGRANIČENJA VEZANI UZ SIGURNU I UČINKOVITU PRIMJENU LIJEKA**

- **Plan upravljanja rizikom (RMP)**

Nositelj odobrenja obavljat će zadane farmakovigilancijske aktivnosti i intervencije, detaljno objašnjene u dogovorenom Planu upravljanja rizikom (RMP), koji se nalazi u Modulu 1.8.2 Odobrenja za stavljanje lijeka u promet, te svim sljedećim dogovorenim ažuriranim verzijama RMP-a.

Ažurirani RMP treba dostaviti:

- na zahtjev Europske agencije za lijekove;
- prilikom svake izmjene sustava za upravljanje rizikom, a naročito kada je ta izmjena rezultat primitka novih informacija koje mogu voditi ka značajnim izmjenama omjera korist/rizik, odnosno kada je izmjena rezultat ostvarenja nekog važnog cilja (u smislu farmakovigilancije ili minimizacije rizika).

**PRILOG III.**  
**OZNAČIVANJE I UPUTA O LIJEKU**

## **A. OZNAČIVANJE**

**PODACI KOJI SE MORAJU NALAZITI NA VANJSKOM PAKIRANJU**

**KUTIJA**

**1. NAZIV LIJEKA**

Ebymect 5 mg/850 mg filmom obložene tablete  
dapagliflozin/metforminklorid

**2. NAVOĐENJE DJELATNE(IH) TVARI**

Jedna tableta sadrži 5 mg dapagliflozina u obliku dapagliflozin propandiolhidrata i 850 mg metforminklorida.

**3. POPIS POMOĆNIH TVARI**

**4. FARMACEUTSKI OBLIK I SADRŽAJ**

Filmom obložena tableta

14 filmom obloženih tableta  
28 filmom obloženih tableta  
56 filmom obloženih tableta  
60 filmom obloženih tableta  
60x1 filmom obložena tableta

**5. NAČIN I PUT(EVI) PRIMJENE LIJEKA**

Prije uporabe pročitajte uputu o lijeku.  
Za primjenu kroz usta

**6. POSEBNO UPOZORENJE O ČUVANJU LIJEKA IZVAN POGLEDA I DOHVATA DJECE**

Čuvati izvan pogleda i dohvata djece.

**7. DRUGO(A) POSEBNO(A) UPOZORENJE(A), AKO JE POTREBNO**

**8. ROK VALJANOSTI**

Rok valjanosti

**9. POSEBNE MJERE ČUVANJA**

**10. POSEBNE MJERE ZA ZBRINJAVANJE NEISKORIŠTENOG LIJEKA ILI  
OTPADNIH MATERIJALA KOJI POTJEČU OD LIJEKA, AKO JE POTREBNO**

**11. NAZIV I ADRESA NOSITELJA ODOBRENJA ZA STAVLJANJE LIJEKA U PROMET**

AstraZeneca AB  
SE-151 85 Södertälje  
Švedska

**12. BROJ(EVI) ODOBRENJA ZA STAVLJANJE LIJEKA U PROMET**

EU/1/15/1051/001 5 mg/850 mg 14 tableta  
EU/1/15/1051/002 5 mg/850 mg 28 tableta  
EU/1/15/1051/003 5 mg/850 mg 56 tableta  
EU/1/15/1051/004 5 mg/850 mg 60 tableta  
EU/1/15/1051/005 5 mg/850 mg 60 x 1 tableta (jedinična doza)

**13. BROJ SERIJE**

Serijski broj

**14. NAČIN IZDAVANJA LIJEKA**

**15. UPUTE ZA UPORABU**

**16. PODACI NA BRAILLEOVOM PISMU**

Ebymect 5 mg/850 mg

**17. JEDINSTVENI IDENTIFIKATOR – 2D BARKOD**

Sadrži 2D barkod s jedinstvenim identifikatorom.

**18. JEDINSTVENI IDENTIFIKATOR – PODACI ČITLJIVI LJUDSKIM OKOM**

PC  
SN  
NN



**PODACI KOJI SE MORAJU NALAZITI NA VANJSKOM PAKIRANJU**

**VANJSKA KUTIJA**

**1. NAZIV LIJEKA**

Ebymect 5 mg/850 mg filmom obložene tablete  
dapagliflozin/metforminklorid

**2. NAVOĐENJE DJELATNE(IH) TVARI**

Jedna tableta sadrži 5 mg dapagliflozina u obliku dapagliflozin propandiolhidrata i 850 mg metforminklorida.

**3. POPIS POMOĆNIH TVARI**

**4. FARMACEUTSKI OBLIK I SADRŽAJ**

Filmom obložena tableta

196 (2 kutije s 98) filmom obloženih tableta.

**5. NAČIN I PUT(EVI) PRIMJENE LIJEKA**

Prije uporabe pročitajte uputu o lijeku.  
Za primjenu kroz usta

**6. POSEBNO UPOZORENJE O ČUVANJU LIJEKA IZVAN POGLEDA I DOHVATA DJECE**

Čuvati izvan pogleda i dohvata djece.

**7. DRUGO(A) POSEBNO(A) UPOZORENJE(A), AKO JE POTREBNO**

**8. ROK VALJANOSTI**

Rok valjanosti

**9. POSEBNE MJERE ČUVANJA**

**10. POSEBNE MJERE ZA ZBRINJAVANJE NEISKORIŠTENOG LIJEKA ILI OTPADNIH MATERIJALA KOJI POTJEČU OD LIJEKA, AKO JE POTREBNO**

**11. NAZIV I ADRESA NOSITELJA ODOBRENJA ZA STAVLJANJE LIJEKA U PROMET**

AstraZeneca AB  
SE-151 85 Södertälje  
Švedska

**12. BROJ(EVI) ODOBRENJA ZA STAVLJANJE LIJEKA U PROMET**

EU/1/15/1051/006 5 mg/850 mg 196 (2 x 98) tableta

**13. BROJ SERIJE**

Serija

**14. NAČIN IZDAVANJA LIJEKA**

**15. UPUTE ZA UPORABU**

**16. PODACI NA BRAILLEOVOM PISMU**

Ebymect 5 mg/850 mg

**17. JEDINSTVENI IDENTIFIKATOR – 2D BARKOD**

Sadrži 2D barkod s jedinstvenim identifikatorom.

**18. JEDINSTVENI IDENTIFIKATOR – PODACI ČITLJIVI LJUDSKIM OKOM**

PC  
SN  
NN

**PODACI KOJI SE MORAJU NALAZITI NA UNUTARNJEM PAKIRANJU**

**UNUTARNJA KUTIJA**

**1. NAZIV LIJEKA**

Ebymect 5 mg/850 mg filmom obložene tablete  
dapagliflozin/metforminklorid

**2. NAVOĐENJE DJELATNE(IH) TVARI**

Jedna tableta sadrži 5 mg dapagliflozina u obliku dapagliflozin propandiolhidrata i 850 mg metforminklorida.

**3. POPIS POMOĆNIH TVARI**

**4. FARMACEUTSKI OBLIK I SADRŽAJ**

Filmom obložena tableta

98 filmom obloženih tableta. Ne može se prodavati odvojeno.

**5. NAČIN I PUT(EVI) PRIMJENE LIJEKA**

Prije uporabe pročitajte uputu o lijeku.  
Za primjenu kroz usta

**6. POSEBNO UPOZORENJE O ČUVANJU LIJEKA IZVAN POGLEDA I DOHVATA DJECE**

Čuvati izvan pogleda i dohvata djece.

**7. DRUGO(A) POSEBNO(A) UPOZORENJE(A), AKO JE POTREBNO**

**8. ROK VALJANOSTI**

Rok valjanosti

**9. POSEBNE MJERE ČUVANJA**

**10. POSEBNE MJERE ZA ZBRINJAVANJE NEISKORIŠTENOG LIJEKA ILI OTPADNIH MATERIJALA KOJI POTJEČU OD LIJEKA, AKO JE POTREBNO**

**11. NAZIV I ADRESA NOSITELJA ODOBRENJA ZA STAVLJANJE LIJEKA U PROMET**

AstraZeneca AB  
SE-151 85 Södertälje  
Švedska

**12. BROJ(EVI) ODOBRENJA ZA STAVLJANJE LIJEKA U PROMET**

EU/1/15/1051/006 5 mg/850 mg 196 (2 x 98) tableta

**13. BROJ SERIJE**

Serijska

**14. NAČIN IZDAVANJA LIJEKA**

**15. UPUTE ZA UPORABU**

**16. PODACI NA BRAILLEOVOM PISMU**

Ebymect 5 mg/850 mg

**17. JEDINSTVENI IDENTIFIKATOR – 2D BARKOD**

**18. JEDINSTVENI IDENTIFIKATOR – PODACI ČITLJIVI LJUDSKIM OKOM**

**PODACI KOJE MORA NAJMANJE SADRŽAVATI BLISTER ILI STRIP**

**BLISTERI S JEDINIČNIM DOZAMA (PERFORIRANI)**

**1. NAZIV LIJEKA**

Ebymect 5 mg/850 mg tablete  
dapagliflozin/metforminklorid

**2. NAZIV NOSITELJA ODOBRENJA ZA STAVLJANJE LIJEKA U PROMET**

AstraZeneca AB

**3. ROK VALJANOSTI**

EXP

**4. BROJ SERIJE**

Lot

**5. DRUGO**

**PODACI KOJE MORA NAJMANJE SADRŽAVATI BLISTER ILI STRIP**

**BLISTERI (NEPERFORIRANI) – blisteri s 10 tableta**

**1. NAZIV LIJEKA**

Ebymect 5 mg/850 mg tablete  
dapagliflozin/metforminklorid

**2. NAZIV NOSITELJA ODOBRENJA ZA STAVLJANJE LIJEKA U PROMET**

AstraZeneca AB

**3. ROK VALJANOSTI**

EXP

**4. BROJ SERIJE**

Lot

**5. DRUGO**

{simbol sunca/mjeseca}

**PODACI KOJE MORA NAJMANJE SADRŽAVATI BLISTER ILI STRIP**

**KALENDARSKI BLISTERI (NEPERFORIRANI) – blisteri s 14 tableta**

**1. NAZIV LIJEKA**

Ebymect 5 mg/850 mg tablete  
dapagliflozin/metforminklorid

**2. NAZIV NOSITELJA ODOBRENJA ZA STAVLJANJE LIJEKA U PROMET**

AstraZeneca AB

**3. ROK VALJANOSTI**

EXP

**4. BROJ SERIJE**

Lot

**5. DRUGO**

Pon. Uto. Sri. Čet. Pet. Sub. Ned.  
{simbol sunca/mjeseca}

**PODACI KOJI SE MORAJU NALAZITI NA VANJSKOM PAKIRANJU**

**KUTIJA**

**1. NAZIV LIJEKA**

Ebymect 5 mg/1000 mg filmom obložene tablete  
dapagliflozin/metforminklorid

**2. NAVOĐENJE DJELATNE(IH) TVARI**

Jedna tableta sadrži 5 mg dapagliflozina u obliku dapagliflozin propandiolhidrata i 1000 mg metforminklorida.

**3. POPIS POMOĆNIH TVARI**

**4. FARMACEUTSKI OBLIK I SADRŽAJ**

Filmom obložena tableta

14 filmom obloženih tableta  
28 filmom obloženih tableta  
56 filmom obloženih tableta  
60 filmom obloženih tableta  
60x1 filmom obložena tableta

**5. NAČIN I PUT(EVI) PRIMJENE LIJEKA**

Prije uporabe pročitajte uputu o lijeku.  
Za primjenu kroz usta

**6. POSEBNO UPOZORENJE O ČUVANJU LIJEKA IZVAN POGLEDA I DOHVATA DJECE**

Čuvati izvan pogleda i dohvata djece.

**7. DRUGO(A) POSEBNO(A) UPOZORENJE(A), AKO JE POTREBNO**

**8. ROK VALJANOSTI**

Rok valjanosti

**9. POSEBNE MJERE ČUVANJA**



**10. POSEBNE MJERE ZA ZBRINJAVANJE NEISKORIŠTENOG LIJEKA ILI  
OTPADNIH MATERIJALA KOJI POTJEČU OD LIJEKA, AKO JE POTREBNO**

**11. NAZIV I ADRESA NOSITELJA ODOBRENJA ZA STAVLJANJE LIJEKA U PROMET**

AstraZeneca AB  
SE-151 85 Södertälje  
Švedska

**12. BROJ(EVI) ODOBRENJA ZA STAVLJANJE LIJEKA U PROMET**

EU/1/15/1051/007 5 mg/1000 mg 14 tableta  
EU/1/15/1051/008 5 mg/1000 mg 28 tableta  
EU/1/15/1051/009 5 mg/1000 mg 56 tableta  
EU/1/15/1051/010 5 mg/1000 mg 60 tableta  
EU/1/15/1051/011 5 mg/1000 mg 60 x 1 tableta (jedinična doza)

**13. BROJ SERIJE**

Serijska

**14. NAČIN IZDAVANJA LIJEKA**

**15. UPUTE ZA UPORABU**

**16. PODACI NA BRAILLEOVOM PISMU**

ebymect 5 mg/1000 mg

**17. JEDINSTVENI IDENTIFIKATOR – 2D BARKOD**

Sadrži 2D barkod s jedinstvenim identifikatorom.

**18. JEDINSTVENI IDENTIFIKATOR – PODACI ČITLJIVI LJUDSKIM OKOM**

PC  
SN  
NN

**PODACI KOJI SE MORAJU NALAZITI NA VANJSKOM PAKIRANJU**

**VANJSKA KUTIJA**

**1. NAZIV LIJEKA**

Ebymect 5 mg/1000 mg filmom obložene tablete  
dapagliflozin/metforminklorid

**2. NAVOĐENJE DJELATNE(IH) TVARI**

Jedna tableta sadrži 5 mg dapagliflozina u obliku dapagliflozin propandiolhidrata i 1000 mg metforminklorida.

**3. POPIS POMOĆNIH TVARI**

**4. FARMACEUTSKI OBLIK I SADRŽAJ**

Filmom obložena tableta

196 (2 kutije s 98) filmom obloženih tableta

**5. NAČIN I PUT(EVI) PRIMJENE LIJEKA**

Prije uporabe pročitajte uputu o lijeku.  
Za primjenu kroz usta

**6. POSEBNO UPOZORENJE O ČUVANJU LIJEKA IZVAN POGLEDA I DOHVATA DJECE**

Čuvati izvan pogleda i dohvata djece.

**7. DRUGO(A) POSEBNO(A) UPOZORENJE(A), AKO JE POTREBNO**

**8. ROK VALJANOSTI**

Rok valjanosti

**9. POSEBNE MJERE ČUVANJA**

**10. POSEBNE MJERE ZA ZBRINJAVANJE NEISKORIŠTENOG LIJEKA ILI OTPADNIH MATERIJALA KOJI POTJEČU OD LIJEKA, AKO JE POTREBNO**

**11. NAZIV I ADRESA NOSITELJA ODOBRENJA ZA STAVLJANJE LIJEKA U PROMET**

AstraZeneca AB  
SE-151 85 Södertälje  
Švedska

**12. BROJ(EVI) ODOBRENJA ZA STAVLJANJE LIJEKA U PROMET**

EU/1/15/1051/012 5 mg/1000 mg 196 (2 x 98) tableta

**13. BROJ SERIJE**

Serija

**14. NAČIN IZDAVANJA LIJEKA**

**15. UPUTE ZA UPORABU**

**16. PODACI NA BRAILLEOVOM PISMU**

ebymect 5 mg/1000 mg

**17. JEDINSTVENI IDENTIFIKATOR – 2D BARKOD**

Sadrži 2D barkod s jedinstvenim identifikatorom.

**18. JEDINSTVENI IDENTIFIKATOR – PODACI ČITLJIVI LJUDSKIM OKOM**

PC  
SN  
NN

**PODACI KOJI SE MORAJU NALAZITI NA UNUTARNJEM PAKIRANJU****UNUTARNJA KUTIJA****1. NAZIV LIJEKA**

Ebymect 5 mg/1000 mg filmom obložene tablete  
dapagliflozin/metforminklorid

**2. NAVOĐENJE DJELATNE(IH) TVARI**

Jedna tableta sadrži 5 mg dapagliflozina u obliku dapagliflozin propandiolhidrata i 1000 mg metforminklorida.

**3. POPIS POMOĆNIH TVARI****4. FARMACEUTSKI OBLIK I SADRŽAJ**

Filmom obložena tableta

98 filmom obloženih tableta. Ne može se prodavati odvojeno.

**5. NAČIN I PUT(EVI) PRIMJENE LIJEKA**

Prije uporabe pročitajte uputu o lijeku.  
Za primjenu kroz usta

**6. POSEBNO UPOZORENJE O ČUVANJU LIJEKA IZVAN POGLEDA I DOHVATA DJECE**

Čuvati izvan pogleda i dohvata djece.

**7. DRUGO(A) POSEBNO(A) UPOZORENJE(A), AKO JE POTREBNO****8. ROK VALJANOSTI**

Rok valjanosti

**9. POSEBNE MJERE ČUVANJA****10. POSEBNE MJERE ZA ZBRINJAVANJE NEISKORIŠTENOG LIJEKA ILI OTPADNIH MATERIJALA KOJI POTJEČU OD LIJEKA, AKO JE POTREBNO**

**11. NAZIV I ADRESA NOSITELJA ODOBRENJA ZA STAVLJANJE LIJEKA U PROMET**

AstraZeneca AB  
SE-151 85 Södertälje  
Švedska

**12. BROJ(EVI) ODOBRENJA ZA STAVLJANJE LIJEKA U PROMET**

EU/1/15/1051/012 5 mg/1000 mg 196 (2 x 98) tableta

**13. BROJ SERIJE**

Seriya

**14. NAČIN IZDAVANJA LIJEKA**

**15. UPUTE ZA UPORABU**

**16. PODACI NA BRAILLEOVOM PISMU**

ebymect 5 mg/1000 mg

**17. JEDINSTVENI IDENTIFIKATOR – 2D BARKOD**

**18. JEDINSTVENI IDENTIFIKATOR – PODACI ČITLJIVI LJUDSKIM OKOM**

**PODACI KOJE MORA NAJMANJE SADRŽAVATI BLISTER ILI STRIP**

**BLISTERI S JEDINIČNIM DOZAMA (PERFORIRANI)**

**1. NAZIV LIJEKA**

Ebymect 5 mg/1000 mg tablete  
dapagliflozin/metforminklorid

**2. NAZIV NOSITELJA ODOBRENJA ZA STAVLJANJE LIJEKA U PROMET**

AstraZeneca AB

**3. ROK VALJANOSTI**

EXP

**4. BROJ SERIJE**

Lot

**5. DRUGO**

**PODACI KOJE MORA NAJMANJE SADRŽAVATI BLISTER ILI STRIP**

**BLISTERI (NEPERFORIRANI) – blisteri s 10 tableta**

**1. NAZIV LIJEKA**

Ebymect 5 mg/1000 mg tablete  
dapagliflozin/metforminklorid

**2. NAZIV NOSITELJA ODOBRENJA ZA STAVLJANJE LIJEKA U PROMET**

AstraZeneca AB

**3. ROK VALJANOSTI**

EXP

**4. BROJ SERIJE**

Lot

**5. DRUGO**

{simbol sunca/mjeseca}

**PODACI KOJE MORA NAJMANJE SADRŽAVATI BLISTER ILI STRIP**

**KALENDARSKI BLISTERI (NEPERFORIRANI) – blisteri s 14 tableta**

**1. NAZIV LIJEKA**

Ebymect 5 mg/1000 mg tablete  
dapagliflozin/metforminklorid

**2. NAZIV NOSITELJA ODOBRENJA ZA STAVLJANJE LIJEKA U PROMET**

AstraZeneca AB

**3. ROK VALJANOSTI**

EXP

**4. BROJ SERIJE**

Lot

**5. DRUGO**

Pon. Uto. Sri. Čet. Pet. Sub. Ned.  
{simbol sunca/mjeseca}



## **B. UPUTA O LIJEKU**

## Uputa o lijeku: Informacije za bolesnika

### Ebymect 5 mg/850 mg filmom obložene tablete Ebymect 5 mg/1000 mg filmom obložene tablete dapagliflozin/metforminklorid

**Pažljivo pročitajte cijelu uputu prije nego počnete uzimati ovaj lijek jer sadrži Vama važne podatke.**

- Sačuvajte ovu uputu. Možda ćete je trebati ponovno pročitati.
- Ako imate dodatnih pitanja, obratite se liječniku, ljekarniku ili medicinskoj sestri.
- Ovaj je lijek propisan samo Vama. Nemojte ga davati drugima. Može im naškoditi, čak i ako su njihovi znakovi bolesti jednaki Vašima.
- Ako primijetite bilo koju nuspojavu, potrebno je obavijestiti liječnika ili ljekarnika. To uključuje i svaku moguću nuspojavu koja nije navedena u ovoj uputi. Pogledajte dio 4.

#### Što se nalazi u ovoj uputi

1. Što je Ebymect i za što se koristi
2. Što morate znati prije nego počnete uzimati Ebymect
3. Kako uzimati Ebymect
4. Moguće nuspojave
5. Kako čuvati Ebymect
6. Sadržaj pakiranja i druge informacije

#### 1. Što je Ebymect i za što se koristi

Ebymect sadrži dvije različite djelatne tvari koje se zovu dapagliflozin i metformin. Obje pripadaju skupini lijekova koji se nazivaju oralnim antidijabeticima. To su lijekovi za liječenje šećerne bolesti koji se uzimaju kroz usta.

Ebymect se primjenjuje za liječenje jedne vrste šećerne bolesti koja se naziva „šećerna bolest tipa 2“ u odraslih bolesnika (u dobi od 18 ili više godina). Ako imate šećernu bolest tipa 2, Vaša gušterača ne proizvodi dovoljno inzulina ili Vaše tijelo ne može pravilno iskoristiti inzulin koji proizvodi. To dovodi do visoke razine šećera (glukoze) u Vašoj krvi.

- Dapagliflozin djeluje tako da uklanja višak šećera iz tijela preko urina i snižava količinu šećera u krvi. Također može pomoći u sprječavanju srčane bolesti.
- Metformin djeluje uglavnom tako da sprječava proizvodnju glukoze u jetri.

Kod liječenja šećerne bolesti tipa 2:

- Ovaj se lijek uzima u kombinaciji s dijetom i tjelovježbom.
- Ovaj lijek se koristi ako se šećerna bolest ne može kontrolirati drugim lijekovima koji se koriste za liječenje šećerne bolesti.
- Liječnik može zatražiti da uzimate samo ovaj lijek ili da ga uzimate s drugim lijekovima za liječenje šećerne bolesti. To može biti neki drugi lijek koji se uzima kroz usta i/ili lijek koji se primjenjuje injekcijom.
- Ukoliko već uzimate zasebne tablete dapagliflozina i metformina, Vaš liječnik može zatražiti da prijedete na liječenje ovim lijekom. Da biste izbjegli predoziranje, nemojte nastaviti uzimati tablete dapagliflozina i metformina ako uzimate Ebymect.

Važno je da nastavite slijediti savjete o dijeti i tjelovježbi koje su Vam dali Vaš liječnik, ljekarnik ili medicinska sestra.

## 2. Što morate znati prije nego počnete uzimati Ebymect

### Nemojte uzimati Ebymect

- ako ste alergični na dapagliflozin, metformin ili neki drugi sastojak ovog lijeka (naveden u dijelu 6.)
- ako ste nedavno bili u dijabetičkoj komi
- ako imate nekontroliranu šećernu bolest uz, primjerice, tešku hiperglikemiju (visoka razina glukoze u krvi), mučninu, povraćanje, proljev, brz gubitak tjelesne težine, laktacidozu (vidjeti „Rizik od laktacidoze“ niže) ili ketoacidozu. Ketoacidoza je stanje u kojem se tvari koje se nazivaju „ketonska tijela“ nakupljaju u krvi i mogu dovesti do dijabetičke predkome. Simptomi uključuju bol u trbuhu, ubrzano i duboko disanje, pospanost ili Vam dah ima neobičan voćni miris.
- ako imate jako smanjenu funkciju bubrega
- ako imate stanja koja mogu pogoršati funkciju bubrega, kao što su:
  - gubitak tekućine iz tijela (dehidracija), primjerice zbog dugotrajnog ili teškog proljeva, ili ako ste povraćali nekoliko puta zaredom
  - teške infekcije
  - ozbiljne tegobe s cirkulacijom (šok)
- ako imate bolest koja može uzrokovati probleme s opskrbom organa krvlju, primjerice:
  - ako imate zatajivanje srca
  - ako imate poteškoće s disanjem zbog akutne srčane ili plućne bolesti
  - ako ste nedavno imali srčani udar
  - ako imate ozbiljne tegobe s cirkulacijom (šok)
- ako imate tegoba s jetrom
- ako pijete velike količine alkohola (bilo svakodnevno ili samo povremeno) (molimo pogledajte dio „Ebymect s alkoholom“).

Ne uzimajte ovaj lijek ako se bilo što navedeno iznad odnosi na Vas.

### Upozorenja i mjere opreza

#### Rizik od laktacidoze

Ebymect može uzrokovati vrlo rijetku, ali vrlo ozbiljnu nuspojavu koja se naziva laktacidoza, osobito ako Vam bubrezi ne rade ispravno. Rizik od razvoja laktacidoze također je povećan uz nekontroliranu šećernu bolest, ozbiljne infekcije, dugotrajno gladovanje ili uzimanje alkohola, dehidraciju (dodatne informacije vidjeti niže), tegobe s jetrom i sva zdravstvena stanja u kojima dio tijela ima smanjenu opskrbu kisikom (kao što je akutna teška srčana bolest).

Ako se nešto od navedenog odnosi na Vas, obratite se liječniku za daljnje upute.

**Prestanite nakratko uzimati Ebymect ako imate stanje koje može biti povezano s dehidracijom** (značajan gubitak tjelesnih tekućina) kao što je jako povraćanje, proljev, vrućica, izloženost toplini ili ako pijete manje tekućine nego obično. Obratite se liječniku za daljnje upute.

**Prestanite uzimati Ebymect i odmah se obratite liječniku ili otidite u najbližu bolnicu ako osjetite neke od simptoma laktacidoze**, jer to stanje može dovesti do kome.

Simptomi laktacidoze uključuju:

- povraćanje
- bol u trbuhu (bol u abdomenu)
- grčevi u mišićima
- opće loše osjećanje uz jaki umor
- otežano disanje
- smanjena tjelesna temperatura i usporen rad srca

Laktacidoza je hitno stanje i mora se liječiti u bolnici.

## **Obratite se svom liječniku, ljekarniku ili medicinskoj sestri prije nego uzmete Ebymect i tijekom liječenja:**

- ako iskusite nagli gubitak tjelesne težine, osjećaj mučnine ili povraćanje, bol u trbuhu, prekomjernu žeđ, ubrzano i duboko disanje, smetenost, neuobičajenu pospanost ili umor, zadah slatkog mirisa, slatki ili metalni okus u ustima, ili drugačiji miris mokraće ili znoja, odmah se javite liječniku ili u najbližu bolnicu. Ovi simptomi mogu biti znak „dijabetičke ketoacidoze“ – rijetkog ali ozbiljnog, ponekad i opasnog po život problema koji se može javiti uz šećernu bolest zbog povišenih razina „ketonskih tijela“ u mokraći ili krvi, što je vidljivo u nalazima pretraga. Rizik od razvoja dijabetičke ketoacidoze može biti povećan kod produljenog gladovanja, prekomjerne konzumacije alkohola, dehidracije, iznenadnog smanjenja doze inzulina ili povećane potrebe za inzulinom zbog velikog kirurškog zahvata ili ozbiljne bolesti.
- ako imate „šećernu bolest tipa 1“, kod koje tijelo uopće ne proizvodi inzulin. Ebymect se ne smije koristiti za liječenje ove bolesti.
- ako imate vrlo visoke razine glukoze u krvi koje mogu dovesti do dehidracije (prekomjernog gubitka tekućine iz tijela). Mogući znakovi dehidracije navedeni su na početku dijela 4. Obavijestite svog liječnika prije uzimanja ovog lijeka ako imate neki od navedenih znakova
- ako uzimate lijekove za snižavanje krvnog tlaka (antihipertenzive) i ranije ste patili od niskog krvnog tlaka (hipotenzije). Više informacija možete pronaći u nastavku, u dijelu „Drugi lijekovi i Ebymect“
- ako često imate infekcije mokraćnih putova. Ovaj lijek može uzrokovati infekcije mokraćnih putova pa će Vas liječnik možda htjeti pomnije nadzirati. Ako se razvije ozbiljna infekcija, liječnik će možda razmotriti privremenu promjenu liječenja.

Ako se nešto od gore navedenog odnosi na Vas (ili niste sigurni), obratite se svom liječniku, ljekarniku ili medicinskoj sestri prije nego uzmete ovaj lijek.

Odmah se obratite svom liječniku ako uočite kombinaciju simptoma boli, osjetljivosti (na dodir), crvenila ili oticanja genitalija ili područja između genitalija i anusa s vrućicom ili općim lošim osjećanjem. Ti simptomi mogu biti znak rijetke, no ozbiljne ili čak po život opasne infekcije koja se naziva nekrotizirajući fasciitis perineuma ili Fournierova gangrena koja uništava potkožno tkivo. Fournierovu gangrenu potrebno je odmah liječiti.

### **Kirurški zahvat**

Ako se morate podvrgnuti velikom kirurškom zahvatu, morate prestati uzimati Ebymect tijekom i još neko vrijeme nakon zahvata. Liječnik će odlučiti kada morate prekinuti i kada ćete nastaviti s liječenjem lijekom Ebymect.

### **Funkcija bubrega**

Prije početka liječenja lijekom Ebymect treba provjeriti funkciju bubrega. Dok se liječite ovim lijekom, liječnik će Vam provjeravati funkciju bubrega jedanput godišnje ili češće ako ste starija osoba i/ili ako Vam se funkcija bubrega pogoršava.

### **Njega stopala**

Važno je redovito provjeravati svoja stopala i pridržavati se svih drugih savjeta o njezi stopala koje vam daje Vaš zdravstveni radnik.

### **Glukoza u mokraći**

Zbog načina na koji djeluje ovaj lijek, nalazi pretraga na šećer u mokraći bit će pozitivni dok uzimate ovaj lijek.

### **Starije osobe (65 ili više godina)**

Ako ste starije dobi, rizik da Vam bubrezi rade slabije te da se liječite i drugim lijekovima može biti povećan (pogledajte i odlomke „Funkcija bubrega“ (gore) i „Drugi lijekovi i Ebymect“, u nastavku).

### **Djeca i adolescenti**

Primjena ovog lijeka ne preporučuje se u djece i adolescenata mlađih od 18 godina jer u tih bolesnika lijek nije ispitan.

## **Drugi lijekovi i Ebymect**

Ako trebate dobiti injekciju kontrastnog sredstva koje sadrži jod u krvnu žilu, na primjer, u sklopu rendgenskog snimanja ili skeniranja, morate prestati uzimati lijek Ebymect prije ili u vrijeme injekcije. Liječnik će odlučiti kada morate prekinuti i kada ćete nastaviti s liječenjem lijekom Ebymect.

Obavijestite svog liječnika ako uzimate, nedavno ste uzeli ili biste mogli uzeti bilo koje druge lijekove. Možda ćete češće morati raditi pretrage glukoze u krvi ili testove funkcije bubrega ili će Vam liječnik trebati prilagoditi dozu lijeka Ebymect. Osobito je važno spomenuti sljedeće:

- ako uzimate lijekove koji povećavaju stvaranje mokraće (diuretici). Liječnik može zatražiti da prestanete uzimati ovaj lijek. Mogući znakovi prekomjernog gubitka tekućine iz tijela navedeni su na početku dijela 4.
- ako uzimate druge lijekove koji snižavaju razinu šećera u krvi kao što je inzulin ili lijek sulfonilureja. Vaš će liječnik možda htjeti smanjiti dozu tih drugih lijekova kako bi spriječio prenisu razinu šećera u krvi (hipoglikemiju).
- ako uzimate cimetidin, lijek koji se koristi za liječenje želučanih tegoba.
- ako uzimate bronhodilatatore (beta-2 agoniste), koji se koriste za liječenje astme.
- ako uzimate kortikosteroide (koriste se za liječenje upala kod bolesti poput astme i artritisa) koji se uzimaju kroz usta, kao injekcija ili inhalacijom.
- lijekove koji se primjenjuju za liječenje boli i upale (NSAIL i COX-2-inhibitori, kao što su ibuprofen i celekoksib)
- određene lijekove za liječenje povišenog krvnog tlaka (ACE inhibitori i antagonisti receptora angiotenzina II)

## **Ebymect s alkoholom**

Izbjegavajte prekomjerni unos alkohola dok uzimate lijek Ebymect jer to može povećati rizik od laktacidoze (vidjeti dio „Upozorenja i mjere opreza“).

## **Trudnoća i dojenje**

Ako ste trudni ili dojite, mislite da biste mogli biti trudni ili planirate imati dijete, obratite se svom liječniku ili ljekarniku za savjet prije nego uzmete ovaj lijek. Ako zatrudnite, morate prestati uzimati ovaj lijek jer se njegova primjena ne preporučuje u drugom i trećem tromjesečju trudnoće (posljednjih šest mjeseci trudnoće). Razgovarajte sa svojim liječnikom o najboljem načinu regulacije razine šećera u krvi tijekom trudnoće.

Prije nego što uzmete ovaj lijek, razgovarajte sa svojim liječnikom ako želite dobiti ili ako već dojite. Ne smijete uzimati ovaj lijek ako dojite. Metformin se izlučuje u majčino mlijeko u malim količinama. Nije poznato izlučuje li se dapagliflozin u majčino mlijeko.

## **Upravljanje vozilima i strojevima**

Ovaj lijek ne utječe ili zanemarivo utječe na sposobnost upravljanja vozilima i rada sa strojevima. Uzimanje ovog lijeka s drugim lijekovima koji snižuju razinu šećera u krvi, kao što je inzulin ili lijek sulfonilureja, može izazvati preniske razine šećera u krvi (hipoglikemiju), što može dovesti do pojave simptoma poput slabosti, omaglice, pojačanog znojenja, ubrzanih otkucaja srca, promjena vida ili poteškoća s koncentracijom te utjecati na sposobnost upravljanja vozilima i rada sa strojevima. Nemojte upravljati vozilima ni rukovati alatima ili strojevima ako počnete osjećati ove simptome.

## **Ebymect sadrži natrij**

Ovaj lijek sadrži manje od 1 mmol (23 mg) natrija po dozi, tj. zanemarive količine natrija.

## **3. Kako uzimati Ebymect**

Uvijek uzmite ovaj lijek točno onako kako Vam je rekao liječnik. Provjerite s liječnikom ili ljekarnikom ako niste sigurni.

### **Koliko lijeka uzeti**

- Količina ovog lijeka koju ćete uzeti ovisi o Vašem stanju te o dozama metformina i/ili pojedinačnih tableta dapagliflozina i metformina koje trenutno uzimate. Liječnik će Vam reći točno koju jačinu ovog lijeka morate uzeti.
- Preporučena doza je jedna tableta dvaput na dan.

### **Uzimanje ovog lijeka**

- Tabletu progutajte cijelu, s pola čaše vode.
- Uzmite tabletu s hranom. Na taj se način smanjuje rizik od pojave želučanih nuspojava.
- Uzmite tabletu dvaput na dan, jedanput ujutro (uz doručak) i jedanput navečer (uz večeru).

Liječnik može propisati ovaj lijek s drugim lijekovima za snižavanje razine šećera u krvi. To mogu biti neki lijekovi koji se uzimaju kroz usta ili lijekovi, koji se primjenjuju injekcijom, kao što je inzulin ili agonist GLP-1 receptora. Nemojte zaboraviti uzimati druge lijekove koje Vam je preporučio liječnik. Tako ćete ostvariti najbolje rezultate za svoje zdravlje.

### **Dijeta i tjelovježba**

Da biste šećernu bolest držali pod kontrolom, morate se i dalje pridržavati propisanoga režima prehrane i tjelovježbe, čak i dok uzimate ovaj lijek. Stoga je važno da se pridržavate savjeta o dijeti i tjelovježbi koje su Vam dali Vaš liječnik, ljekarnik ili medicinska sestra. Naročito je važno da se, ako ste na dijeti za održavanje tjelesne težine namijenjene bolesnicima sa šećernom bolešću, nastavite pridržavati te dijetu dok uzimate ovaj lijek.

### **Ako uzmete više lijeka Ebymect nego što ste trebali**

Ako uzmete više Ebymect tableta nego što ste trebali, može doći do pojave laktacidoze. Simptomi laktacidoze uključuju mučninu ili povraćanje, bol u želucu, grčeve u mišićima, ozbiljan umor ili otežano disanje. Ako se ovo dogodi Vama, možda ćete trebati odmah zatražiti liječenje u bolnici budući da laktacidoza može dovesti do kome. Odmah prestanite uzimati ovaj lijek i smjesta se javite liječniku ili u najbližu bolnicu (pogledajte dio 2.). Uzmite pakiranje lijeka sa sobom.

### **Ako ste zaboravili uzeti Ebymect**

Ako ste propustili dozu, uzmite ju čim se sjetite. Ako se ne sjetite do vremena kada je potrebno uzeti sljedeću dozu, preskočite propuštenu dozu i nastavite sa uobičajenim rasporedom doziranja. Nemojte uzeti dvostruku dozu ovog lijeka kako biste nadoknadili zaboravljenu dozu.

### **Ako prestanete uzimati Ebymect**

Nemojte prestati uzimati ovaj lijek ako prethodno o tome niste razgovarali s liječnikom. Razina Vašeg šećera u krvi može porasti ako ne uzimate ovaj lijek.

U slučaju bilo kakvih pitanja u vezi s primjenom ovoga lijeka, obratite se liječniku, ljekarniku ili medicinskoj sestri.

## **4. Moguće nuspojave**

Kao i svi lijekovi, ovaj lijek može uzrokovati nuspojave iako se one neće javiti kod svakoga.

### **Prestanite uzimati Ebymect i odmah se javite liječniku ako se pojavi bilo koja od sljedećih ozbiljnih ili potencijalno ozbiljnih nuspojava:**

- **Laktacidoza**, vrlo rijetka (može se javiti u do 1 na 10 000 osoba), ali vrlo ozbiljna nuspojava koja se naziva laktacidoza (vidjeti dio „Upozorenja i mjere opreza“). Ako Vam se to dogodi, morate **prestati uzimati lijek Ebymect i odmah se obratiti liječniku ili otići u najbližu bolnicu**, jer laktacidoza može dovesti do kome.

**Odmah se javite liječniku ili u najbližu bolnicu ako se u Vas pojavi bilo koja od sljedećih nuspojava:**

- **Dijabetička ketoacidoza**, rijetko zabilježena (može se javiti u do 1 na 1000 osoba)

Ovo su znakovi dijabetičke ketoacidoze (također vidjeti dio 2 Upozorenja i mjere opreza):

- povišene razine „ketonskih tijela“ u mokraći ili krvi
- nagli gubitak tjelesne težine
- mučnina ili povraćanje
- bol u truhu
- prekomjerna žeđ
- ubrzano i duboko disanje
- smetenost
- neuobičajena pospanost ili umor
- zadah slatkog mirisa, slatki ili metalni okus u ustima ili drugačiji miris mokraće ili znoja.

Ovo se može javiti neovisno o razini šećera u krvi. Vaš liječnik može odlučiti privremeno ili trajno prekinuti Vaše liječenje lijekom Ebymect.

- **Nekrotizirajući fasciitis perineuma** ili Fournierova gangrena, ozbiljna infekcija mekog tkiva genitalija ili područja između genitalija i anusa, što je vrlo rijetka nuspojava.

**Prestanite uzimati Ebymect i što prije se javite liječniku ako se pojavi bilo koja od sljedećih ozbiljnih ili potencijalno ozbiljnih nuspojava:**

- **Dehidracija: prekomjerni gubitak tekućine iz tijela**, što je manje česta nuspojava (može se javiti u do 1 na 100 osoba).

Ovo su znakovi dehidracije:

- vrlo suha ili ljepljiva usta, jak osjećaj žeđi
- izrazita pospanost ili umor
- smanjeno mokrenje ili potpun prestanak mokrenja
- ubrzani otkucaji srca.

- **Infekcija mokraćnih putova**, što je česta nuspojava (može se javiti u do 1 na 10 osoba).

Ovo su znakovi teške infekcije mokraćnih putova:

- vrućica i/ili zimica
- osjećaj pečenja kod mokrenja
- bol u leđima ili slabinama.

Iako se krv u mokraći javlja manje često, ako je primijetite, odmah obavijestite liječnika.

**Javite se liječniku što je prije moguće ako se pojavi bilo koja od sljedećih nuspojava:**

- **Niska razina šećera u krvi (hipoglikemija)** - što je vrlo česta nuspojava (može se javiti u više od 1 na 10 osoba) - kod uzimanja ovoga lijeka sa sulfonilurejom ili s drugim lijekovima koji snižavaju razinu šećera u krvi, kao što je inzulin.

Ovo su znakovi niske razine šećera u krvi:

- drhtanje, znojenje, snažan osjećaj tjeskobe, ubrzani otkucaji srca
- osjećaj gladi, glavobolja, promjene vida
- promjene raspoloženja ili osjećaj smetenosti.

Liječnik će Vam reći kako ćete liječiti niske razine šećera u krvi i što učiniti ako se pojavi neki od gore navedenih znakova. Ako imate simptome niske razine šećera u krvi, uzmite tablete glukoze, zalogaj sa visokim sadržajem šećera ili popijte voćni sok. Ako je moguće, izmjerite Vašu razinu šećera u krvi te se odmorite.

**Ostale nuspojave uključuju:**

**Vrlo česte**

- mučnina, povraćanje
- proljev ili bolovi u truhu
- gubitak teka

### Česte

- genitalna infekcija (mliječac) na penisu ili u vagini (znakovi mogu uključivati iritaciju, svrbež, neuobičajeni iscjedak ili neugodan miris)
- bol u leđima
- nelagoda prilikom mokrenja, pojačano mokrenje nego inače ili češća potreba za mokrenjem
- promjene količine kolesterola ili masti u krvi (vidljivo iz nalaza pretraga)
- povećanje broja crvenih krvnih stanica u krvi (vidljivo iz nalaza pretraga)
- smanjenje bubrežnog klirensa kreatinina (vidljivo iz nalaza pretraga) na početku liječenja
- promjene u okusu
- omaglica
- osip

### Manje česte

- gljivična infekcija
- žeđ
- zatvor
- buđenje noću radi mokrenja
- suha usta
- smanjenje tjelesne težine
- povećanje razine kreatinina (vidljivo iz nalaza laboratorijskih pretraga krvi) na početku liječenja
- povećanje razine ureje (vidljivo iz nalaza laboratorijskih pretraga krvi)

### Vrlo rijetke

- smanjene razine vitamina B12 u krvi
- abnormalnosti u nalazima funkcije jetre, upala jetre (hepatitis)
- crvenilo kože (eritem), svrbež ili osip koji svrbi (koprivnjača)

### Prijavljivanje nuspojava

Ako primijetite bilo koju nuspojavu, potrebno je obavijestiti liječnika, ljekarnika ili medicinsku sestru. To uključuje i svaku moguću nuspojavu koja nije navedena u ovoj uputi. Nuspojave možete prijaviti izravno putem nacionalnog sustava za prijavu nuspojava: [navedenog u Dodatku V](#). Prijavljivanjem nuspojava možete pridonijeti u procjeni sigurnosti ovog lijeka.

## 5. Kako čuvati Ebymect

Lijek čuvajte izvan pogleda i dohvata djece.

Ovaj lijek se ne smije upotrijebiti nakon isteka roka valjanosti navedenog na blisteru ili kutiji iza oznake „Rok valjanosti“. Rok valjanosti odnosi se na zadnji dan navedenog mjeseca.

Lijek ne zahtijeva posebne uvjete čuvanja.

Nikada nemojte nikakve lijekove baciti u otpadne vode ili kućni otpad. Pitajte svog ljekarnika kako baciti lijekove koje više ne koristite. Ove će mjere pomoći u očuvanju okoliša.

## 6. Sadržaj pakiranja i druge informacije

### Što Ebymect sadrži

- Djelatne tvari su dapagliflozin i metforminklorid.
- Jedna Ebymect 5 mg/850 mg filmom obložena tableta (tableta) sadrži 5 mg dapagliflozina u obliku dapagliflozin propandiolhidrata i 850 mg metforminklorida.
- Jedna Ebymect 5 mg/1000 mg filmom obložena tableta (tableta) sadrži 5 mg dapagliflozina u obliku dapagliflozin propandiolhidrata i 1000 mg metforminklorida.



- Drugi sastojci su:
  - jezgra tablete: hidrokspipropilceluloza (E463), mikrokristalična celuloza (E460(i)), magnezijev stearat (E470b), natrijev škroboglikolat (tip A).
  - film ovojnica: poli(vinilni alkohol) (E1203), makrogol (3350) (E1521), talk (E553b), titanijev dioksid (E171), željezov oksid žuti (E172), željezov oksid crveni (E172) (samo Ebymect 5 mg/850 mg).

#### **Kako Ebymect izgleda i sadržaj pakiranja**

- Ebymect 5 mg/850 mg su ovalne, smeđe, filmom obložene tablete veličine 9,5 x 20 mm. Na jednoj strani imaju oznaku „5/850“, a na drugoj „1067“.
- Ebymect 5 mg/1000 mg su ovalne, žute, filmom obložene tablete veličine 10,5 x 21,5 mm. Na jednoj strani imaju oznaku „5/1000“, a na drugoj „1069“.

Ebymect 5 mg/850 mg filmom obložene tablete i Ebymect 5 mg/1000 mg filmom obložene tablete dostupne su u PVC/PCTFE/Al blisterima u pakiranjima od 14, 28, 56 i 196 (2 kutije s 98) filmom obloženih tableta u neperforiranim kalendarskim blisterima po 14 tableta, 60 filmom obloženih tableta u neperforiranim blisterima po 10 tableta te 60x1 filmom obloženom tabletom u perforiranim blisterima s jediničnim dozama.

Na tržištu u Vašoj zemlji ne moraju se nalaziti sve veličine pakiranja.

#### **Nositelj odobrenja za stavljanje lijeka u promet**

AstraZeneca AB  
SE-151 85 Södertälje  
Švedska

#### **Proizvođač**

AstraZeneca GmbH  
Tinsdaler Weg 183  
22880 Wedel  
Njemačka

Za sve informacije o ovom lijeku obratite se lokalnom predstavniku nositelja odobrenja za stavljanje lijeka u promet:

#### **België/Belgique/Belgien**

AstraZeneca S.A./N.V.  
Tel: +32 2 370 48 11

#### **Lietuva**

UAB AstraZeneca Lietuva  
Tel: +370 5 2660550

#### **България**

АстраЗенека България ЕООД  
Тел.: +359 (2) 44 55 000

#### **Luxembourg/Luxemburg**

AstraZeneca S.A./N.V.  
Tél/Tel: +32 2 370 48 11

#### **Česká republika**

AstraZeneca Czech Republic s.r.o.  
Tel: +420 222 807 111

#### **Magyarország**

AstraZeneca Kft.  
Tel.: +36 1 883 6500

#### **Danmark**

AstraZeneca A/S  
Tlf: +45 43 66 64 62

#### **Malta**

Associated Drug Co. Ltd  
Tel: +356 2277 8000

**Deutschland**  
AstraZeneca GmbH  
Tel: +49 41 03 7080

**Nederland**  
AstraZeneca BV  
Tel: +31 79 363 2222

**Eesti**  
AstraZeneca  
Tel: +372 6549 600

**Norge**  
AstraZeneca AS  
Tlf: +47 21 00 64 00

**Ελλάδα**  
AstraZeneca A.E.  
Τηλ: +30 2 106871500

**Österreich**  
AstraZeneca Österreich GmbH  
Tel: +43 1 711 31 0

**España**  
Esteve Pharmaceuticals, S.A.  
Tel: +34 93 446 60 00

**Polska**  
AstraZeneca Pharma Poland Sp. z o.o.  
Tel.: +48 22 245 73 00

Laboratorio Tau, S. A.  
Tel: +34 91 301 91 00

**France**  
AstraZeneca  
Tél: +33 1 41 29 40 00

**Portugal**  
BIAL-Portela & C<sup>a</sup>, S.A.  
Tel.: +351 22 986 61 00

**Hrvatska**  
AstraZeneca d.o.o.  
Tel: +385 1 4628 000

**România**  
AstraZeneca Pharma SRL  
Tel: +40 21 317 60 41

**Ireland**  
AstraZeneca Pharmaceuticals (Ireland) DAC  
Tel: +353 1609 7100

**Slovenija**  
AstraZeneca UK Limited  
Tel: +386 1 51 35 600

**Ísland**  
Vistor hf.  
Sími: +354 535 7000

**Slovenská republika**  
AstraZeneca AB, o.z.  
Tel: +421 2 5737 7777

**Italia**  
AstraZeneca S.p.A.  
Tel: +39 02 9801 1

**Suomi/Finland**  
AstraZeneca Oy  
Puh/Tel: +358 10 23 010

**Κύπρος**  
Αλέκτωρ Φαρμακευτική Λτδ  
Τηλ: +357 22490305

**Sverige**  
AstraZeneca AB  
Tel: +46 8 553 26 000

**Latvija**  
SIA AstraZeneca Latvija  
Tel: +371 67377100

**United Kingdom**  
AstraZeneca UK Ltd  
Tel: +44 1582 836 836

**Ova uputa je zadnji puta revidirana u**

**Ostali izvori informacija**

Detaljnije informacije o ovom lijeku dostupne su na internetskoj stranici Europske agencije za lijekove: <http://www.ema.europa.eu>.