

ANEXO I

FICHA TÉCNICA O RESUMEN DE LAS CARACTERÍSTICAS DEL PRODUCTO

▼ Este medicamento está sujeto a seguimiento adicional, lo que agilizará la detección de nueva información sobre su seguridad. Se invita a los profesionales sanitarios a notificar las sospechas de reacciones adversas. Ver la sección 4.8 en la que se incluye información sobre cómo notificarlas.

1. NOMBRE DEL MEDICAMENTO

Empliciti 300 mg polvo para concentrado para solución para perfusión.
Empliciti 400 mg polvo para concentrado para solución para perfusión.

2. COMPOSICIÓN CUALITATIVA Y CUANTITATIVA

Empliciti 300 mg polvo para concentrado para solución para perfusión
Cada vial contiene 300 mg de elotuzumab*.

Empliciti 400 mg polvo para concentrado para solución para perfusión
Cada vial contiene 400 mg de elotuzumab.

Después de la reconstitución, cada ml de concentrado contiene 25 mg de elotuzumab.

* Elotuzumab es producido en células NS0 por tecnología de ADN recombinante.

Para consultar la lista completa de excipientes, ver la sección 6.1.

3. FORMA FARMACÉUTICA

Polvo para concentrado para solución para perfusión (polvo para concentrado).

El polvo se presenta en forma compacta o fragmentada de color blanco a blanquecino.

4. DATOS CLÍNICOS

4.1 Indicaciones terapéuticas

Empliciti está indicado en combinación con lenalidomida y dexametasona para el tratamiento de pacientes adultos con mieloma múltiple que han recibido al menos un tratamiento previo (ver las secciones 4.2. y 5.1).

Empliciti está indicado en combinación con pomalidomida y dexametasona para el tratamiento de pacientes adultos con mieloma múltiple en recaída o refractario que han recibido al menos dos tratamientos previos incluyendo lenalidomida y un inhibidor del proteosoma y que han demostrado progresión de la enfermedad en el último tratamiento (ver las secciones 4.2 y 5.1).

4.2 Posología y forma de administración

El tratamiento con elotuzumab debe ser iniciado y supervisado por médicos especialistas con experiencia en el tratamiento del mieloma múltiple.

Medicación previa para la prevención de reacciones a la perfusión

La siguiente medicación previa debe ser administrada a los pacientes 45-90 minutos antes de la perfusión de Empliciti (ver la sección 4.4):

- Dexametasona 8 mg intravenosa
- Antagonista H1: difenhidramina (25-50 mg por vía oral o intravenosa) o antagonista H1 equivalente.

- Antagonista H2: ranitidina (50 mg por vía intravenosa o 150 mg por vía oral) o antagonista H2 equivalente.
- Paracetamol (650-1000 mg por vía oral).

Manejo de las reacciones a la perfusión

Si durante la administración de Empliciti se produce una reacción a la perfusión \geq Grado 2, la perfusión se debe interrumpir. Después de resolver la reacción hasta \leq Grado 1, Empliciti se debe reiniciar a una velocidad de 0,5 ml/min, que puede aumentarse gradualmente 0,5 ml/min cada 30 minutos según se vaya tolerando, hasta alcanzar la velocidad de perfusión a la que se produjo la reacción a la perfusión. Si la reacción a la perfusión no se vuelve a producir, se puede reanudar la escalada (ver la Tabla 3 y 4).

En pacientes que han experimentado una reacción a la perfusión, se deben monitorizar las constantes vitales cada 30 minutos durante 2 horas después de finalizar la perfusión de Empliciti. Si la reacción a la perfusión se vuelve a producir, se debe interrumpir la perfusión de Empliciti y no reanudarse en ese día (ver la sección 4.4). Reacciones a la perfusión muy graves (\geq Grado 3) pueden requerir la discontinuación permanente del tratamiento con Empliciti, así como tratamiento de emergencia.

Posología para la administración con lenalidomida y dexametasona

La duración de cada ciclo de tratamiento es de 28 días, ver la Tabla 1 para consultar la pauta de tratamiento.

Se debe continuar con el tratamiento hasta la progresión de la enfermedad o la aparición de toxicidad inaceptable.

La dosis recomendada de Empliciti es de 10 mg/kg administrados por vía intravenosa cada semana, en los días 1, 8, 15, y 22 para los dos primeros ciclos de tratamiento, y cada 2 semanas en los días 1 y 15 en los ciclos posteriores.

La dosis recomendada de lenalidomida es de 25 mg por vía oral una vez al día en los días 1-21 de ciclos repetidos de 28 días, y al menos 2 horas después de la perfusión de Empliciti cuando se administra en el mismo día.

La administración de dexametasona se indica a continuación:

- En los días en que se administra Empliciti, se deben administrar 28 mg de dexametasona por vía oral una vez al día entre 3 y 24 horas antes de Empliciti más 8 mg por vía intravenosa en los 45 a 90 minutos anteriores a la administración de Empliciti en los días 1, 8, 15, y 22 de ciclos repetidos de 28 días.
- En los días en que no se administra Empliciti pero está prevista una dosis de dexametasona (Días 8 y 22 del ciclo 3 y ciclos subsiguientes), se deben administrar 40 mg de dexametasona por vía oral.

Tabla 1: Pauta de tratamiento recomendada para Empliciti en combinación con lenalidomida y dexametasona

Ciclo	Ciclos 1 y 2 de 28 días				Ciclos 3+ de 28 días			
Día del Ciclo	1	8	15	22	1	8	15	22
Medicación previa	✓	✓	✓	✓	✓		✓	
Empliciti (mg/kg) por vía intravenosa	10	10	10	10	10		10	
Lenalidomida (25 mg) por vía oral	Días 1-21				Días 1-21			
Dexametasona (mg) por vía oral	28	28	28	28	28	40	28	40
Día del Ciclo	1	8	15	22	1	8	15	22

Para obtener información adicional relativa a lenalidomida y dexametasona, ver las correspondientes Fichas Técnicas.

Posología para la administración con pomalidomida y dexametasona

La duración de cada ciclo de tratamiento es de 28 días, ver la Tabla 2 para consultar la pauta de tratamiento.

Se debe continuar con el tratamiento hasta la progresión de la enfermedad o la aparición de toxicidad inaceptable.

La dosis recomendada de Empliciti es de 10 mg/kg administrados por vía intravenosa cada semana, en los días 1, 8, 15, y 22 de cada ciclo de tratamiento para los dos primeros ciclos, y después 20 mg/kg administrados en el día 1 de cada tratamiento en los ciclos posteriores.

La dosis recomendada de pomalidomida es de 4 mg por vía oral una vez al día en los días 1-21 de ciclos repetidos de 28 días, y al menos 2 horas después de la perfusión de Empliciti cuando se administra en el mismo día.

La administración de dexametasona se indica a continuación:

- En los días en los que se administre Empliciti en pacientes ≤ 75 años, administre 28 mg de dexametasona por vía oral entre 3 y 24 horas antes de Empliciti más 8 mg por vía intravenosa entre 45 y 90 minutos antes de Empliciti y en pacientes > 75 años, administre 8 mg de dexametasona por vía oral entre 3 y 24 horas antes de Empliciti más 8 mg por vía intravenosa entre 45 y 90 minutos antes de Empliciti.
- En los días en que no se administra Empliciti pero está prevista una dosis de dexametasona (Días 8, 15 y 22 del ciclo 3 y ciclos posteriores), se deben administrar 40 mg de dexametasona por vía oral a pacientes ≤ 75 años y 20 mg de dexametasona por vía oral a pacientes > 75 años.

Tabla 2: Pauta de tratamiento recomendada para Empliciti en combinación con pomalidomida y dexametasona

Ciclo	Ciclos 1 y 2 de 28 días				Ciclos 3 y posteriores de 28 días			
Día del Ciclo	1	8	15	22	1	8	15	22
Medicación previa	✓	✓	✓	✓	✓			
Empliciti (mg/kg) por vía intravenosa	10	10	10	10	20			
Pomalidomida (4 mg) por vía oral	Días 1-21				Días 1-21			
Dexametasona (mg) por vía intravenosa	8	8	8	8	8			
Dexametasona (mg) por vía oral ≤ 75 años	28	28	28	28	28	40	40	40

Ciclo	Ciclos 1 y 2 de 28 días				Ciclos 3 y posteriores de 28 días			
	Dexametasona (mg) por vía oral > 75 años	8	8	8	8	8	20	20
Día del Ciclo	1	8	15	22	1	8	15	22

Para obtener información adicional relativa a pomalidomida y dexametasona, ver la Ficha Técnica correspondiente.

Ver la sección Forma de administración a continuación con instrucciones relativas a la velocidad de perfusión.

Retraso en la dosis, interrupción o discontinuación

Si se retrasa la dosis, se interrumpe o se discontinúa un medicamento del régimen, el tratamiento con los otros medicamentos puede continuar acorde a lo previsto. Sin embargo, si se retrasa la dosis oral o intravenosa de dexametasona o si ésta se discontinúa, la administración de Empliciti se debe basar en el criterio médico (por ejemplo, riesgo de hipersensibilidad) (ver la sección 4.4).

Poblaciones especiales

Población pediátrica

El uso de Empliciti en la población pediátrica para la indicación de mieloma múltiple no es relevante.

Población de edad avanzada

No se requiere ajuste de dosis de Empliciti en pacientes mayores de 65 años de edad (ver la sección 5.2). Los datos de eficacia y seguridad de Empliciti en pacientes ≥ 85 años son muy limitados.

Insuficiencia renal

No se requiere ajuste de dosis de Empliciti en pacientes con insuficiencia renal leve ($\text{CrCl} = 60\text{-}89$ ml/min), moderada ($\text{CrCl} = 30\text{-}59$ ml/min), grave ($\text{CrCl} < 30$ ml/min) o enfermedad renal en etapa terminal que requiere diálisis (ver sección 5.2).

Insuficiencia hepática

No se requiere ajuste de dosis de Empliciti en pacientes con insuficiencia hepática leve (bilirrubina total [BT] \leq el límite superior normal [LSN] y GOT $>$ LSN, o BT $<$ 1 a 1,5 x LSN y cualquier valor de GOT). No se ha estudiado Empliciti en pacientes con insuficiencia hepática moderada (BT $>$ 1,5 a 3 x LSN y cualquier valor de GOT) o grave (BT $>$ 3x LSN y cualquier valor de GOT) (ver la sección 5.2).

Forma de administración

Empliciti es exclusivamente para uso intravenoso.

Velocidad de perfusión de Empliciti 10 mg/kg

La administración de una solución reconstituida y diluida se debe iniciar a una velocidad de perfusión de 0,5 ml/min. Si la perfusión se tolera bien, la velocidad de perfusión se puede ir incrementando de forma gradual tal como se describe en la Tabla 3. La velocidad máxima de perfusión no debe exceder los 5 ml/min.

Tabla 3: Velocidad de perfusión de Empliciti 10 mg/kg

Ciclo 1, Dosis 1		Ciclo 1, Dosis 2		Ciclo 1, Dosis 3 y 4 y todos los Ciclos posteriores
Intervalo de tiempo	Velocidad	Intervalo de tiempo	Velocidad	Velocidad
0 - 30 min	0,5 ml/min	0 - 30 min	3 ml/min	5 ml/min*
30 - 60 min	1 ml/min	≥ 30 min	4 ml/min*	
≥ 60 min	2 ml/min*	-	-	

* Continúe a esta velocidad hasta completar la perfusión

Velocidad de perfusión de Empliciti 20 mg/kg

La administración de la solución reconstituida y diluida se debe iniciar a una velocidad de perfusión de 3 ml/min. Si la perfusión se tolera bien, la velocidad de perfusión se puede ir incrementando de forma gradual tal como se describe en la Tabla 4. La velocidad máxima de perfusión no debe exceder los 5 ml/min.

Los pacientes que hayan alcanzado los 5 ml/min con una dosis de 10 mg/kg deben disminuir la velocidad de la primera perfusión a 3 ml/min con la dosis de 20 mg/kg.

Tabla 4: Velocidad de perfusión de Empliciti 20 mg/kg

Dosis 1		Dosis 2 y posteriores dosis
Intervalo de tiempo	Velocidad	Velocidad
0-30 min	3 ml/min	5 ml/min*
≥ 30 min	4 ml/min*	

* Continúe esta velocidad hasta que se complete la perfusión.

Para consultar las instrucciones de reconstitución y dilución de Empliciti antes de la administración, ver la sección 6.6.

4.3 Contraindicaciones

Hipersensibilidad al principio activo o a alguno de los excipientes incluidos en la sección 6.1.

Antes de iniciar el tratamiento se deben consultar las Fichas Técnicas de todos los medicamentos utilizados en combinación con Empliciti.

4.4 Advertencias y precauciones especiales de empleo

Reacción a la perfusión

Se han notificado reacciones a la perfusión en pacientes que recibían elotuzumab (ver la sección 4.8).

La medicación previa con dexametasona, antagonista H1, antagonista H2, y paracetamol debe administrarse antes de la perfusión de Empliciti (ver la sección 4.2 Medicación previa). La frecuencia de reacciones a la perfusión fue mucho mayor en pacientes que no recibieron medicación previa.

En caso de que los síntomas de la reacción a la perfusión alcancen un Grado ≥ 2 , se debe suspender la perfusión de Empliciti e instaurarse las medidas médicas y de soporte apropiadas. Las constantes vitales se deben monitorizar cada 30 minutos durante 2 horas después de finalizar la perfusión de Empliciti. Una vez que la reacción se ha resuelto (síntomas \leq Grado 1), se puede reiniciar la administración de Empliciti a una velocidad de perfusión de 0,5 ml/min. Si los síntomas no reaparecen, la velocidad de perfusión se puede incrementar gradualmente cada 30 minutos hasta un máximo de 5 ml/min (ver la sección 4.2 Forma de administración).

Las reacciones muy graves pueden requerir la discontinuación permanente de Empliciti, así como tratamiento de emergencia. Los pacientes con reacciones leves o moderadas a la perfusión pueden recibir Empliciti con una velocidad de perfusión reducida bajo una estrecha monitorización (ver la sección 4.2 Forma de administración).

Condiciones para el uso de medicamentos en combinación con Empliciti

Empliciti se utiliza en combinación con otros medicamentos; por tanto, las condiciones de uso aplicables a estos medicamentos pueden aplicar también al tratamiento en combinación. Antes de iniciar el tratamiento deben consultarse las Fichas Técnicas de todos los medicamentos utilizados en combinación con Empliciti.

Infecciones

En ensayos clínicos en pacientes con mieloma múltiple, la incidencia de todas las infecciones, incluida neumonía, fueron mayores en pacientes tratados con Empliciti (ver la sección 4.8). Se debe monitorizar a los pacientes y manejar las infecciones con tratamiento estándar.

Segundas neoplasias primarias (SNPs)

En un ensayo clínico de pacientes con mieloma múltiple que comparó el tratamiento de Empliciti combinado con lenalidomida y dexametasona frente al tratamiento con lenalidomida y dexametasona (CA204004), la incidencia de SNPs, y específicamente de tumores sólidos y cáncer de piel no-melanoma, fue más elevada en pacientes tratados con Empliciti (ver la sección 4.8). Se sabe que las SNPs están asociadas con la exposición a lenalidomida lo cual se hace extensivo a pacientes tratados con Empliciti en combinación con lenalidomida y dexametasona frente a lenalidomida y dexametasona. La tasa de neoplasias hematológicas fue la misma entre los dos brazos de tratamiento. Los pacientes deben ser monitorizados en relación al desarrollo de SNPs.

4.5 Interacción con otros medicamentos y otras formas de interacción

No se han realizado estudios de interacción farmacocinética. No se espera que Empliciti, como anticuerpo monoclonal humanizado, sea metabolizado por las enzimas del citocromo P450 (CYP) ni otras enzimas metabolizadoras, no se prevé que la inhibición o inducción de estas enzimas mediante la administración conjunta de otros medicamentos afecte a la farmacocinética de Empliciti.

Empliciti puede ser detectado por electroforesis de proteínas séricas (SPEP por sus siglas en inglés) y ensayos de inmunofijación sérica en pacientes con mieloma, y podría interferir con la clasificación correcta de la respuesta. La presencia de elotuzumab en el suero de los pacientes puede provocar un pico pequeño en la región gamma temprana del SPEP que corresponda a una IgGκ en los ensayos de inmunofijación sérica. Esta interferencia puede impactar la determinación de una respuesta completa y posiblemente las recaídas a partir de respuesta completa en pacientes con proteínas de mieloma tipo IgG kappa.

En caso de detección de picos adicionales en ensayos de inmunofijación sérica, se debe descartar la posibilidad de una gammapatía biclonal.

Antes de iniciar el tratamiento se deben consultar las Fichas Técnicas de todos los medicamentos utilizados en combinación con Empliciti.

4.6 Fertilidad, embarazo y lactancia

Mujeres en edad fértil/Métodos anticonceptivos en hombres y mujeres

Empliciti no debe ser utilizado por mujeres en edad fértil, a no ser que la situación clínica de la mujer requiera tratamiento con elotuzumab. Las mujeres en edad fértil deben utilizar métodos anticonceptivos efectivos.

Los pacientes masculinos deben utilizar métodos anticonceptivos efectivos durante el tratamiento y en los 180 días siguientes al mismo, si su pareja está embarazada o en edad fértil y no está utilizando un método anticonceptivo.

Embarazo

No hay experiencia en humanos con la administración de elotuzumab durante el embarazo. Elotuzumab se administrará en combinación con lenalidomida, que está contraindicada durante el embarazo. No hay datos disponibles en animales respecto al efecto sobre la capacidad reproductora debido a la falta de un modelo animal adecuado. Empliciti no debe ser utilizado durante el embarazo, a no ser que la situación clínica de la mujer requiera tratamiento con elotuzumab.

Antes de iniciar el tratamiento se deben consultar las Fichas Técnicas de todos los medicamentos utilizados en combinación con Empliciti. Cuando Empliciti se utiliza con lenalidomida o pomalidomida hay un riesgo de daño fetal, incluyendo graves defectos de nacimiento en humanos potencialmente mortales asociados con estos fármacos, y es necesario seguir los requerimientos para evitar el embarazo, incluyendo pruebas y métodos anticonceptivos. La lenalidomida y la pomalidomida están presentes en la sangre y espermatozoides de los pacientes que reciben este medicamento. Consultar la Ficha Técnica en lo relativo a los requerimientos sobre métodos anticonceptivos, debido a la presencia y transmisión en el espermatozoides, y para detalles adicionales. Los pacientes que reciben Empliciti en combinación con lenalidomida o pomalidomida deben adherirse al programa de prevención del embarazo de lenalidomida o pomalidomida, respectivamente.

Lactancia

No se espera que elotuzumab se excrete en la leche materna. Elotuzumab se administrará en combinación con lenalidomida o pomalidomida, por lo que la lactancia se debe interrumpir debido al uso de lenalidomida o pomalidomida.

Fertilidad

No se han realizado estudios para evaluar el efecto de elotuzumab sobre la fertilidad. Por tanto, se desconoce el efecto de elotuzumab sobre la fertilidad masculina y femenina.

4.7 Efectos sobre la capacidad para conducir y utilizar máquinas

Teniendo en cuenta las reacciones adversas notificadas, no se espera que Empliciti afecte a la capacidad para conducir y utilizar máquinas. Se debe advertir a los pacientes que experimenten reacciones a la perfusión que no deben conducir o utilizar máquinas hasta que los síntomas desaparezcan.

4.8 Reacciones adversas

Resumen del perfil de seguridad

Los datos de seguridad de elotuzumab han sido evaluados en un total de 682 pacientes con mieloma múltiple tratados con elotuzumab en combinación con lenalidomida y dexametasona (451 pacientes), con bortezomib y dexametasona (103 pacientes) o pomalidomida y dexametasona (128 pacientes) a partir de datos recogidos de 8 ensayos clínicos. La mayoría de reacciones adversas fueron de leves a moderadas (Grado 1 ó 2).

La reacción adversa más grave que se puede producir durante el tratamiento con elotuzumab es la neumonía.

Las reacciones adversas más frecuentes (ocurren en > 10% de los pacientes) con el tratamiento con elotuzumab fueron reacciones a la perfusión, diarrea, herpes zoster, nasofaringitis, tos, neumonía, infección del tracto respiratorio superior, linfopenia y pérdida de peso.

Tabla de reacciones adversas

En la Tabla 5 se presentan las reacciones adversas notificadas en 682 pacientes con mieloma múltiple que fueron tratados con elotuzumab en 8 ensayos clínicos.

Estas reacciones se presentan según el sistema de clasificación de órganos y la frecuencia. Las frecuencias se definen como: muy frecuentes ($\geq 1/10$); frecuentes ($\geq 1/100$ a $< 1/10$); poco frecuentes

($\geq 1/1.000$ a $< 1/100$); raras ($> 1/10.000$ a $< 1/1.000$); muy raras ($< 1/10.000$); y no conocida (no puede estimarse a partir de los datos disponibles).

Tabla 5: Reacciones adversas en pacientes con mieloma múltiple tratados con Emlipiciti

Sistema de Clasificación de Órganos	Reacciones adversas	Frecuencia global	Frecuencia Grado 3/4
<i>Infecciones e infestaciones</i>	Herpes zoster ^a	Frecuentes	Poco frecuentes
	Nasofaringitis	Muy frecuentes	Ninguna notificada
	Neumonía ^b	Muy frecuentes	Frecuentes
	Infección del tracto respiratorio superior	Muy frecuentes	Frecuentes
<i>Trastornos de la sangre y del sistema linfático</i>	Linfopenia ^c	Muy frecuentes	Frecuentes
	Leucopenia	Frecuentes	Frecuentes
<i>Trastornos del sistema inmunológico</i>	Reacción anafiláctica	Poco frecuentes	Poco frecuentes
	Hipersensibilidad	Frecuentes	Poco frecuentes
<i>Trastornos psiquiátricos</i>	Trastornos del humor	Frecuentes	Ninguna notificada
<i>Trastornos del sistema nervioso</i>	Cefalea	Muy frecuentes	Poco frecuentes
	Hipoestesia	Frecuentes	Poco frecuentes
<i>Trastornos vasculares</i>	Trombosis venosa profunda	Frecuentes	Frecuentes
<i>Trastornos respiratorios, torácicos y mediastínicos</i>	Tos ^d	Muy frecuentes	Poco frecuentes
	Dolor orofaríngeo	Frecuentes	Ninguna notificada
<i>Trastornos gastrointestinales</i>	Diarrea	Muy frecuentes	Frecuentes
<i>Trastornos de la piel y del tejido subcutáneo</i>	Sudores nocturnos	Frecuentes	Ninguna notificada
<i>Trastornos generales y alteraciones en el lugar de administración</i>	Dolor torácico	Frecuentes	Frecuentes
	Fatiga	Muy frecuentes	Frecuentes
	Fiebre	Muy frecuentes	Frecuentes
<i>Exploraciones complementarias</i>	Pérdida de peso	Muy frecuentes	Poco frecuentes
<i>Lesiones traumáticas, intoxicaciones y complicaciones de procedimientos terapéuticos</i>	Reacción relacionada con la perfusión	Frecuentes	Poco frecuentes

^a El término herpes zoster es una agrupación de los siguientes términos: herpes zoster, herpes oral, e infección por virus herpes.

^b El término neumonía es una agrupación de los siguientes términos: neumonía, neumonía atípica, bronconeumonía, neumonía lobar, neumonía bacteriana, neumonía fúngica, neumonía gripal, y neumonía por neumococo.

^c El término linfopenia incluye los siguientes términos: linfopenia y contaje disminuido de linfocitos.

^d El término tos incluye los siguientes términos: tos, tos productiva, y tos por síndrome de vía aérea superior.

En la tabla 6 se muestran las frecuencias ajustadas a la exposición para las reacciones adversas (todos los Grados y Grado 3/4) en el Estudio CA204004, un ensayo clínico en pacientes con mieloma múltiple que comparó el tratamiento de Emlipiciti en combinación con lenalidomida y dexametasona (N = 318) frente a lenalidomida y dexametasona (N = 317).

Tabla 6: CA204004 Frecuencias ajustadas a la exposición de reacciones adversas en pacientes tratados con Empliciti frente a pacientes tratados con lenalidomida y dexametasona [incluye notificaciones múltiples en todos los pacientes tratados]

Reacción adversa	Empliciti + Lenalidomida y Dexametasona N = 318				Lenalidomida y Dexametasona N = 317			
	Todos los grados		Grados 3/4		Todos los grados		Grados 3/4	
	Número de acontecimientos	Tasa (tasa de incidencia/100 pacientes año)	Número de acontecimientos	Tasa (tasa de incidencia/100 pacientes año)	Número de acontecimientos	Tasa (tasa de incidencia/100 pacientes año)	Número de acontecimientos	Tasa (tasa de incidencia/100 pacientes año)
Diarrea	303	59,2	19	3,7	206	49,3	13	3,1
Fiebre	220	43,0	8	1,6	116	27,7	10	2,4
Fatiga	205	40,0	33	6,4	145	34,7	26	6,2
Tos ^a	170	33,2	1	0,2	85	20,3	-	-
Nasofarín- gitis	151	29,5	-	-	116	27,7	-	-
Infección del tracto respiratorio superior	129	25,2	2	0,4	95	22,7	4	1,0
Linfopenia ^b	90	17,6	65	12,7	57	13,6	31	7,4
Cefalea	88	17,2	1	0,2	40	9,6	1	0,2
Neumonía ^c	80	15,6	54	10,5	54	12,9	34	8,1
Leucopenia	70	13,7	19	3,7	65	15,5	21	5,0
Herpes zoster ^d	51	10,0	5	1,0	24	5,7	3	0,7
Dolor orofarín- geo	45	8,8	-	-	17	4,1	-	-
Pérdida de peso	44	8,6	4	0,8	20	4,8	-	-
Sudores nocturnos	31	6,1	-	-	12	2,9	-	-
Dolor torácico	29	5,7	2	0,4	12	2,9	1	0,2
Trombosis venosa profunda	26	5,1	18	3,5	12	2,9	7	1,7
Hipoestesia	25	4,9	1	0,2	12	2,9	-	-

Trastornos del humor	23	4,5	-	-	8	1,9	-	-
Hipersensibilidad	10	2,0	-	-	4	1,0	1	0,2

^a El término tos incluye los siguientes términos: tos, tos productiva, y tos por síndrome de vía aérea superior.

^b El término linfopenia incluye los siguientes términos: linfopenia y conteo disminuido de linfocitos.

^c El término neumonía es una agrupación de los siguientes términos: neumonía, neumonía atípica, bronconeumonía, neumonía lobar, neumonía bacteriana, neumonía fúngica, neumonía gripal, y neumonía por neumococo.

^d El término herpes zoster es una agrupación de los siguientes términos: herpes zoster, herpes oral, e infección por virus herpes.

En la tabla 7 se muestran las frecuencias ajustadas a la exposición para las reacciones adversas (todos los Grados y Grado 3/4) en el Estudio CA204125, un ensayo clínico en pacientes con mieloma múltiple que comparó el tratamiento de Empliciti en combinación con pomalidomida y dexametasona (N = 60) frente a pomalidomida y dexametasona (N = 55).

Tabla 7: CA204125 Frecuencias ajustadas a la exposición de reacciones adversas en pacientes tratados con Empliciti frente a pacientes tratados con pomalidomida y dexametasona [incluye notificaciones múltiples en todos los pacientes tratados]

Reacción adversa	Empliciti + Pomalidomida y Dexametasona N = 60				Pomalidomida y Dexametasona N = 55			
	Todos los grados		Grado 3/4		Todos los grados		Grado 3/4	
	Número de acontecimientos	Tasa (tasa de incidencia/ 100 pacientes año)	Número de acontecimientos	Tasa (tasa de incidencia/ 100 pacientes año)	Número de acontecimientos	Tasa (tasa de incidencia/ 100 pacientes año)	Número de acontecimientos	Tasa (tasa de incidencia/ 100 pacientes año)
Tos ^a	12	25,2	1	2,1	9	26,2	-	-
Nasofaringitis	12	25,2	-	-	10	29,1	-	-
Infección del tracto respiratorio superior	9	18,9	-	-	10	29,1	1	2,9
Leucopenia	13	27,3	9	18,9	3	8,7	2	5,8
Linfopenia ^b	10	21,0	6	12,6	1	2,9	1	2,9
Neumonía ^c	6	12,6	4	8,4	9	26,2	8	23,3
Herpes zoster ^d	5	10,5	-	-	3	8,7	-	-
Reacción relacionada con la perfusión	2	4,2	1	2,1	1	2,9	-	-
Dolor torácico	2	4,2	-	-	1	2,9	-	-
Sudores nocturnos	1	2,1	-	-	-	0,0	-	-
Hipostesia	1	2,1	-	-	1	2,9	-	-
Trastornos del humor	1	2,1	-	-	1	2,9	-	-

^a El término tos incluye los siguientes términos: tos, tos productiva, y tos por síndrome de vía aérea superior.

^b El término linfopenia incluye los siguientes términos: linfopenia y conteo disminuido de linfocitos.

^c El término neumonía es una agrupación de los siguientes términos: neumonía, neumonía atípica, bronconeumonía, neumonía lobar, neumonía bacteriana, neumonía fúngica, neumonía gripal, y neumonía por neumococo.

^d El término herpes zoster es una agrupación de los siguientes términos: herpes zoster, herpes oral, infección por virus herpes y herpes zoster oftálmico.

Descripción de las reacciones adversas seleccionadas

Reacciones a la perfusión

En los ensayos clínicos de pacientes con mieloma múltiple, se notificaron reacciones a la perfusión en aproximadamente el 10% de los pacientes tratados con Empliciti en combinación con lenalidomida y dexametasona (N = 318) que recibieron medicación previa y el 3% de los pacientes tratados con Empliciti en combinación con pomalidomida y dexametasona (N = 60) que recibieron medicación previa (ver la sección 4.4). La frecuencia de reacciones a la perfusión leves a moderadas fue > 50% en pacientes que no recibieron medicación previa. Todas las notificaciones de reacciones a la perfusión fueron ≤ Grado 3. Las reacciones a la perfusión de Grado 3 se produjeron en el 1% de los pacientes. En el estudio CA204004, los síntomas más frecuentes de una reacción a la perfusión incluyeron fiebre, escalofríos, e hipertensión. El cinco por ciento (5%) de los pacientes requirieron interrumpir la administración de Empliciti durante una mediana de 25 minutos debido a reacciones a la perfusión, y el 1% de los pacientes discontinuaron debido a reacciones a la perfusión. De los pacientes que experimentaron una reacción a la perfusión, el 70% (23/33) tuvieron la reacción durante la primera dosis. En el estudio CA204125, todas las reacciones a la perfusión notificadas ocurrieron durante el primer ciclo de tratamiento y fueron ≤ Grado 2.

Infecciones

La incidencia de infecciones, incluyendo neumonía, fue mayor con el tratamiento con Empliciti que con el control (ver la sección 4.4). En un ensayo clínico de pacientes con mieloma múltiple (CA204004), se notificaron infecciones en el 81,4% de los pacientes del brazo de Empliciti en combinación con lenalidomida y dexametasona (N = 318) y el 74,4% en el brazo de lenalidomida y dexametasona (N = 317). Se notificaron infecciones de Grado 3-4 en el 28% y 24,3% de los pacientes tratados con Empliciti en combinación con lenalidomida y dexametasona y tratados con lenalidomida y dexametasona, respectivamente. Las infecciones mortales fueron poco frecuentes y se notificaron en el 2,5% de los pacientes tratados con Empliciti en combinación con lenalidomida y dexametasona y en el 2,2% de los pacientes tratados con lenalidomida y dexametasona. La incidencia de neumonía fue mayor en el brazo de Empliciti en combinación con lenalidomida y dexametasona en comparación con el brazo de lenalidomida y dexametasona, notificándose el 15,1% frente al 11,7% con un desenlace mortal en el 0,6% frente al 0% de los casos, respectivamente.

En un ensayo clínico de pacientes con mieloma múltiple (CA204125), se notificaron infecciones en el 65% de los pacientes del brazo de Empliciti en combinación con pomalidomida y dexametasona (N = 60) y el 65,5% en el brazo de pomalidomida y dexametasona (N = 55). Se notificaron infecciones de Grado 3-4 en el 13,3% y 21,8% de los pacientes tratados con Empliciti en combinación con pomalidomida y dexametasona y tratados con pomalidomida y dexametasona, respectivamente. Se notificaron infecciones mortales (p.ej., infecciones de Grado 5) en el 5% de los pacientes tratados con Empliciti en combinación con pomalidomida y dexametasona y en el 3,6% de los pacientes tratados con pomalidomida y dexametasona.

Segundas Neoplasias Primarias (SNPs)

La incidencia de SNPs fue mayor en el tratamiento con Empliciti que con el control (ver la sección 4.4). En el ensayo clínico de pacientes con mieloma múltiple (CA204004), se notificaron SNPs invasivas en el 6,9% de los pacientes del brazo de Empliciti en combinación con lenalidomida y dexametasona (N = 318) y el 4,1% en el brazo de lenalidomida y dexametasona (N = 317). Se sabe que las Segundas Neoplasias Primarias están asociadas con la exposición a lenalidomida lo cual se hace extensivo a pacientes tratados con Empliciti en combinación con lenalidomida y dexametasona frente a lenalidomida y dexametasona. La tasa de neoplasias hematológicas fue la misma entre los dos brazos de tratamiento (1,6%). Se notificaron tumores sólidos en el 2,5% y 1,9% de los pacientes

tratados con Empliciti en combinación con lenalidomida y dexametasona, y con lenalidomida y dexametasona, respectivamente. Se notificó cáncer de piel no-melanoma en el 3,1% y 1,6% de los pacientes tratados con Empliciti en combinación con lenalidomida y dexametasona, y con lenalidomida y dexametasona, respectivamente.

En el estudio CA204125 no se notificaron acontecimientos de SNP en pacientes tratados en el brazo de estudio de Empliciti en combinación con pomalidomida y dexametasona (N = 60) y 1 (1,8%) en el brazo de pacientes tratados con pomalidomida y dexametasona (N = 55).

Trombosis venosa profunda

En un ensayo clínico de pacientes con mieloma múltiple (CA204004), se notificaron trombosis venosas profundas en el 7,2% de los pacientes del brazo de Empliciti en combinación con lenalidomida y dexametasona (N = 318) y el 3,8% en el brazo de lenalidomida y dexametasona (N = 317). Entre los pacientes tratados con aspirina, se notificaron trombosis venosas profundas en el 4,1% de los pacientes del brazo de Empliciti en combinación con lenalidomida y dexametasona (E-Ld) y el 1,4% en el brazo de lenalidomida y dexametasona (Ld). Las tasas de trombosis venosas profundas observadas en los brazos de tratamiento fueron similares en pacientes a los que se administró profilaxis con heparina de bajo peso molecular (2,2% en ambos brazos de tratamiento), mientras que las tasas en pacientes a los que se administraron antagonistas de la vitamina K fueron del 0% en pacientes del brazo E-Ld y del 6,7% en el brazo Ld.

Inmunogenicidad

Como con todas las proteínas terapéuticas, hay un potencial de inmunogenicidad a Empliciti. De los 390 pacientes de cuatro ensayos clínicos que fueron tratados con Empliciti y evaluables para la presencia de anticuerpos anti-producto, 72 pacientes (18,5%) dieron valores positivos para anticuerpos anti-medicamento emergentes al tratamiento mediante el ensayo de electroquimioluminiscencia (ECL). Se detectaron anticuerpos neutralizantes en 19 de 299 pacientes en el estudio CA204004. En la mayoría de los pacientes, la inmunogenicidad se produjo pronto en el tratamiento y fue transitoria, resolviéndose entre 2 y 4 meses. No hubo una evidencia causal clara de perfiles alterados en los datos de farmacocinética, eficacia o toxicidad, por el desarrollo de anticuerpos anti-medicamento, basándose en los análisis de población farmacocinéticos y de exposición-respuesta.

De los 53 pacientes del estudio CA204125 que fueron tratados con Empliciti y evaluables para la presencia de anticuerpos anti-producto, 19 pacientes (36%) dieron valores positivos, de los cuales 1 paciente dio valor positivo persistente, para anticuerpos anti-medicamento emergentes al tratamiento mediante el ensayo de electroquimioluminiscencia (ECL). En estos 19 pacientes, los anticuerpos anti-producto aparecieron en los 2 primeros meses del inicio del tratamiento con Empliciti. En 18 (95%) de estos 19 pacientes, los anticuerpos anti-producto se resolvieron de 2 a 3 meses. Se detectaron anticuerpos neutralizantes en 2 de los 53 pacientes.

Notificación de sospechas de reacciones adversas

Es importante notificar sospechas de reacciones adversas al medicamento tras su autorización. Ello permite una supervisión continuada de la relación beneficio/riesgo del medicamento. Se invita a los profesionales sanitarios a notificar las sospechas de reacciones adversas a través del **sistema nacional de notificación** incluido en el [Apéndice V](#).

4.9 Sobredosis

En un paciente se notificó una sobredosis con 23,3 mg/kg de elotuzumab en combinación con lenalidomida y dexametasona. El paciente no presentó síntomas, no requirió ningún tratamiento para la sobredosis, y fue capaz de continuar el tratamiento con elotuzumab.

En caso de sobredosis, se debe vigilar estrechamente a los pacientes por si muestran signos o síntomas de reacciones adversas y se debe instaurar el tratamiento sintomático oportuno.

5. PROPIEDADES FARMACOLÓGICAS

5.1 Propiedades farmacodinámicas

Grupo farmacoterapéutico: Agentes antineoplásicos, anticuerpos monoclonales. Código ATC: L01XC23.

Mecanismo de acción

Elotuzumab es un anticuerpo monoclonal IgG1 inmunostimulador humanizado que se dirige específicamente al SLAMF7 (miembro 7 de la Familia de Moléculas de Señalización de la Activación de Linfocitos). El SLAMF7 se expresa ampliamente en las células de mieloma múltiple, independientemente de las alteraciones citogenéticas. El SLAMF7 también se expresa en las células asesinas naturales (NK), en las células plasmáticas normales, y otras células del sistema inmune como algunos tipos de células T, monocitos, células B, macrófagos y pDCs (células dendríticas plasmacitoides), pero no se detecta en los tejidos sólidos o células madre hematopoyéticas.

Elotuzumab activa directamente las células asesinas naturales tanto a través de la vía SLAMF7 como de los receptores Fc aumentando la actividad anti-mieloma *in vitro*. Elotuzumab también se dirige al SLAMF7 de las células de mieloma y a través de interacciones con receptores Fc en células inmune específicas, promueve la muerte de las células de mieloma a través de citotoxicidad mediada por anticuerpos (ADCC) y de la fagocitosis celular mediada por macrófagos dependientes de anticuerpos (ADCP) mediada por células NK. En modelos no clínicos, elotuzumab ha demostrado actividad sinérgica cuando se combina con lenalidomida, pomalidomida o bortezomib.

Eficacia y seguridad clínica

Empliciti en combinación con lenalidomida y dexametasona (CA204004)

CA204004 es un estudio abierto, aleatorizado para evaluar la eficacia y seguridad de Empliciti en combinación con lenalidomida y dexametasona (E-Ld) en pacientes con mieloma múltiple que habían recibido de uno a tres tratamientos previos. Todos los pacientes tenían progresión documentada tras el tratamiento más reciente. Se excluyeron los pacientes refractarios a lenalidomida, y un 6% de los pacientes habían recibido tratamiento previo con lenalidomida. Los pacientes tenían que haberse recuperado durante un mínimo de 12 semanas tras un trasplante de progenitores hemopoyéticos (TPH) autólogo, y 16 semanas tras un TPH alogénico. Los pacientes con amiloidosis cardíaca o leucemia de células plasmáticas fueron excluidos de este estudio.

Los pacientes fueron aleatorizados en una proporción 1:1 para recibir bien Empliciti en combinación con lenalidomida y dexametasona, bien lenalidomida y dexametasona (Ld). El tratamiento se administró en ciclos de 4 semanas hasta progresión de la enfermedad o aparición de toxicidad inaceptable. Se administraron 10 mg/kg de elotuzumab por vía intravenosa cada semana durante los 2 primeros ciclos, y cada 2 semanas a continuación. Antes de la perfusión de Empliciti, se administró dexametasona en dosis divididas: una dosis oral de 28 mg y una dosis intravenosa de 8 mg. En el grupo control y en las semanas sin Empliciti, se administró dexametasona en una dosis semanal única de 40 mg por vía oral. La lenalidomida se administró en dosis orales de 25 mg una vez al día durante las 3 primeras semanas de cada ciclo. La evaluación de la respuesta tumoral se realizó cada 4 semanas.

Se aleatorizaron un total de 646 pacientes para recibir tratamiento: 321 al brazo de Empliciti en combinación con lenalidomida y dexametasona, y 325 al brazo de lenalidomida y dexametasona.

Las características basales y demográficas estaban bien equilibradas entre ambos brazos de tratamiento. La edad mediana fue de 66 años (rango de 37 a 91); el 57% de los pacientes eran mayores de 65 años; el 60% de los pacientes eran hombres; entre la población de estudio el 84% eran caucásicos, el 10% asiáticos y el 4% negros. El estadio del Sistema Internacional de Estadificación (ISS) era I en el 43% de los pacientes, II en el 32% de los pacientes, y III en el 21% de los pacientes. Las categorías citogenéticas de alto riesgo del 17p y t(4;14) estaban presentes en el 32% y 9% de los pacientes, respectivamente. La mediana de terapias previas era 2. Treinta y cinco (35%) de los pacientes eran refractarios (progresión durante o dentro de los 60 días del último tratamiento) y el 65% eran recidivas (progresión después de los 60 días del último tratamiento). Los tratamientos previos

incluyeron: trasplante de progenitores hemopoyéticos (55%), bortezomib (70%), melfalán (65%), talidomida (48%), y lenalidomida (6%).

Las variables primarias de este estudio, supervivencia libre de progresión (SLP), evaluada por el "hazard ratio", y tasa de respuesta global (TRG) se determinaron basándose en las evaluaciones realizadas por un Comité de Revisión Independiente ciego (IRC). Los resultados de eficacia se presentan en la Tabla 8 y Figura 1. La mediana de ciclos de tratamiento fue 19 para el brazo de Empliciti y 14 para el brazo comparador.

Tabla 8: Resultados de eficacia del estudio CA204004

	E-Ld N = 321	Ld N = 325
SLP (ITT)		
Hazard Ratio [97,61% IC]	0,68 [0,55; 0,85]	
Test orden logarítmico estratificado valor de p ^a	0,0001	
Tasa SLP 1 año (%) [95% IC]	68 [63; 73]	56 [50; 61]
Tasa SLP 2 años (%) [95% IC]	39 [34; 45]	26 [21; 31]
Tasa SLP 3 años ^b (%) [95% IC]	23 [18; 28]	15 [10; 20]
SLP mediana en meses [95% IC]	18,5 [16,5; 21,4]	14,3 [12,0; 16,0]
Respuesta		
Respuesta global (TRG) ^c n (%) [95% IC]	252 (78,5) [73,6; 82,9]	213 (65,5) [60,1; 70,7]
valor-p ^d	0,0002	
Respuesta Completa (RC + RCe) ^e n (%)	14 (4,4) ^f	24 (7,4)
Respuesta Parcial Muy Buena (RPMB) n (%)	91 (28,3)	67 (20,6)
Respuesta Parcial (TR/RP) n (%)	147 (45,8)	122 (37,5)
Respuesta Combinada (RC+RCe+RPMB) n(%)	105 (32,7)	91 (28,0)
Supervivencia Global^g		
Hazard Ratio [95% IC]	0,77 [0,61; 0,97]	
Test orden logarítmico estratificado valor de p	0,0257 ^h	
SG mediana en meses [95% IC]	43,7 [40,34; NE]	39,6 [33,25; NE]

^a valor de p basado en el test orden logarítmico estratificado mediante B2-microglobulina (<3,5 mg/l frente a ≥ 3,5 mg/l), número de líneas de tratamiento previo (1 frente a 2 ó 3), y tratamiento inmunomodulador previo (sin tratamiento frente a tratamiento previo solo con talidomida, frente a otros tratamientos).

^b Se realizó un análisis pre-especificado para la tasa de SLP a 3 años basándose en tiempo de seguimiento mínimo de 33 meses.

^c Criterios del Grupo Europeo de Trasplantes de Sangre y Médula (EBMT).

^d valor p basado en el test chi-cuadrado de Cochran Mantel Haenszel estratificado mediante B2-microglobulina (<3,5 mg/l frente a ≥ 3,5 mg/l), número de líneas de tratamiento previo (1 frente a 2 ó 3), y tratamiento inmunomodulador previo (sin tratamiento frente a tratamiento previo solo con talidomida, frente a otros tratamientos).

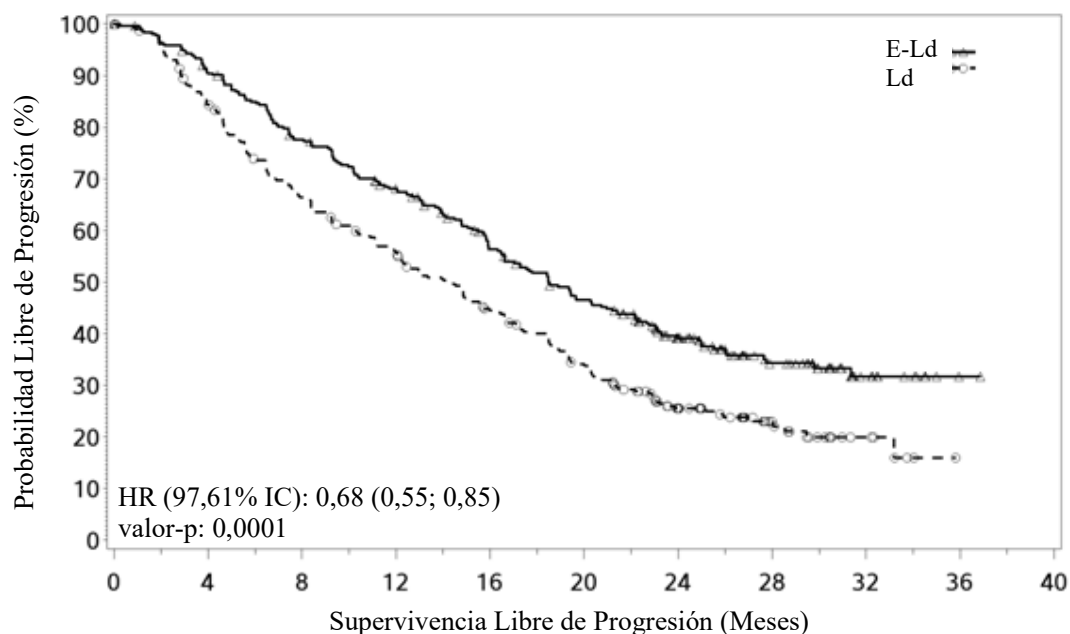
^e Respuesta Completa (RC) + Respuesta Completa estricta (RCe).

^f Las tasas de respuesta completa en el grupo de Empliciti pueden estar infraestimadas debido a la interferencia del anticuerpo monoclonal elotuzumab con el ensayo de inmunofijación y ensayo de electroforesis de proteínas séricas.

^g Se realizó un análisis intermedio pre-especificado para la SG basándose en tiempo de seguimiento mínimo de 35,4 meses.

^h El análisis intermedio de SG no alcanzó el límite de interrupción temprana especificado en el protocolo para la SG (p ≤ 0,014).

Figura 1: CA204004 Supervivencia libre de progresión



Número de sujetos en riesgo		0	4	8	12	16	20	24	28	32	36
E-Ld	321	282	240	206	164	133	87	43	12	1	
Ld	325	262	204	168	130	97	53	24	7		

Las mejoras observadas en la SLP fueron consistentes entre los subgrupos, independientemente de la edad (< 65 frente a ≥ 65), estado de riesgo, presencia o ausencia de categorías citogenéticas del17p o t(4;14), estadio ISS, número de tratamientos previos, exposición previa a inmunomoduladores, exposición previa a bortezomib, estado recurrente o refractario, o función renal tal como se muestra en la Tabla 9.

Tabla 9: CA204004 Resultados de eficacia de los subgrupos

Descripción del subgrupo	E-Ld N = 321	Ld N = 325	HR [95% IC]
	Mediana de la SLP en meses [95% IC]	Mediana de la SLP en meses [95% IC]	
Edad			
< 65 años	19,4 [15,9; 23,1]	15,7 [11,2; 18,5]	0,74 [0,55; 1,00]
≥ 65 años	18,5 [15,7; 22,2]	12,9 [10,9; 14,9]	0,64 [0,50; 0,82]
Factores de riesgo			
Alto riesgo	14,8 [9,1; 19,6]	7,2 [5,6; 11,2]	0,63 [0,41; 0,95]
Riesgo estándar	19,4 [16,5; 22,7]	16,4 [13,9; 18,5]	0,75 [0,59; 0,94]
Categoría citogenética			
Presencia de del17p	19,6 [15,8; NE]	14,9 [10,6; 17,5]	0,65 [0,45; 0,93]
Ausencia de del17p	18,5 [15,8; 22,1]	13,9 [11,1; 16,4]	0,68 [0,54; 0,86]
Presencia de t(4;14)	15,8 [8,4; 18,4]	5,5 [3,1; 10,3]	0,55 [0,32; 0,98]
Ausencia de t(4;14)	19,6 [17,0; 23,0]	14,9 [12,4; 17,1]	0,68 [0,55; 0,84]
Estadio ISS			
I	22,2 [17,8; 31,3]	16,4 [14,5; 18,6]	0,61 [0,45; 0,83]
II	15,9 [9,5; 23,1]	12,9 [11,1; 18,5]	0,83 [0,60; 1,16]
III	14,0 [9,3; 17,3]	7,4 [5,6; 11,7]	0,70 [0,48; 1,04]

Terapias previas

Líneas de Terapias previas = 1	18,5 [15,8; 20,7]	14,5 [10,9; 17,5]	0,71 [0,54; 0,94]
Líneas de Terapias previas = 2 o 3	18,5 [15,9; 23,9]	14,0 [11,1; 15,7]	0,65 [0,50; 0,85]
Exposición previa a talidomida	18,4 [14,1; 23,1]	12,3 [9,3; 14,9]	0,61 [0,46; 0,80]
Sin exposición previa a inmunomoduladores	18,9 [15,8; 22,2]	17,5 [13,0; 20,0]	0,78 [0,59; 1,04]
Exposición previa a bortezomib	17,8 [15,8; 20,3]	12,3 [10,2; 14,9]	0,67 [0,53; 0,84]
Sin exposición previa a bortezomib	21,4 [16,6; NE]	17,5 [13,1; 21,3]	0,70 [0,48; 1,00]

Respuesta a la terapia

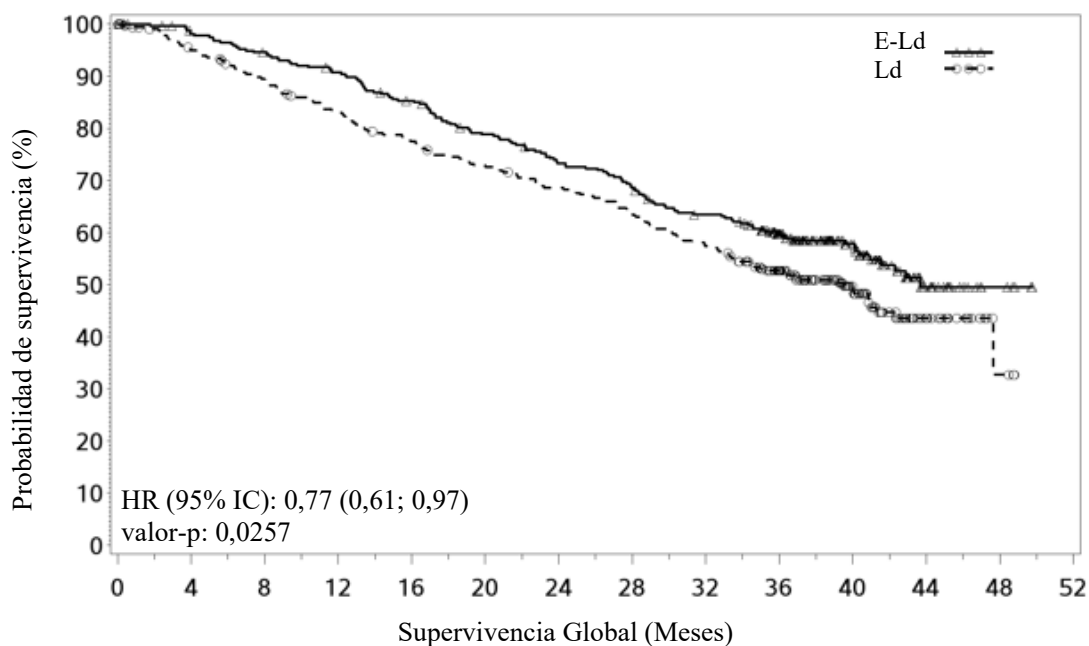
Recurrentes	19,4 [16,6; 22,2]	16,6 [13,0; 18,9]	0,75 [0,59; 0,96]
Refractarios	16,6 [14,5; 23,3]	10,4 [6,6; 13,3]	0,55 [0,40; 0,76]

Función renal

Valor basal de CrCl < 60 ml/min	18,5 [14,8; 23,3]	11,7 [7,5; 17,4]	0,56 [0,39; 0,80]
Valor basal de CrCl ≥ 60 ml/min	18,5 [15,9; 22,2]	14,9 [12,1; 16,7]	0,72 [0,57; 0,90]

Las tasas a 1, 2 y 3 años de supervivencia global de Emlipiciti en combinación con lenalidomida y dexametasona fueron del 91%, 73%, y 60% respectivamente, comparadas con 83%, 69%, y 53% respectivamente, observadas con el tratamiento con lenalidomida y dexametasona (Ver la Figura 2).

Figura 2: CA204004 Supervivencia global



Número de sujetos en riesgo

E-Ld	321	308	296	283	264	242	224	210	191	152	84	23	5
Ld	325	298	278	255	237	222	208	193	174	134	69	22	3

Emlipiciti en combinación con pomalidomida y dexametasona (CA204125)

CA204125 es un estudio abierto, aleatorizado para evaluar la eficacia y seguridad de Emlipiciti en combinación con pomalidomida y dexametasona (E-Pd) en pacientes con mieloma múltiple en recaída o refractario y que habían recibido al menos dos tratamientos previos incluyendo lenalidomida y un inhibidor del proteosoma (IP) que han tenido progresión de la enfermedad en o dentro de los 60 días de su último tratamiento. Los pacientes fueron refractarios si habían progresado en o dentro de los

60 días de tratamiento con lenalidomida y un IP y en o dentro de los 60 días de su último tratamiento, o en recaída y refractarios si habían logrado al menos una respuesta parcial al tratamiento previo con lenalidomida y un IP, pero progresaron dentro de los 6 meses y desarrollaron una enfermedad progresiva en o dentro de los 60 días posteriores a la finalización de su último tratamiento. Los pacientes con Grado 2 o mayor de neuropatía periférica fueron excluidos de los ensayos clínicos con E-Pd.

Se aleatorizaron un total de 117 pacientes en un radio 1:1 para recibir tratamiento: 60 al brazo de Empliciti en combinación con pomalidomida y dexametasona (E-Pd), y 57 al brazo de pomalidomida y dexametasona (Pd). El tratamiento se administró en ciclos de 4 semanas (ciclos de 28 días) hasta progresión de la enfermedad o aparición de toxicidad inaceptable. Se administraron 10 mg/kg de clotuzumab por vía intravenosa cada semana durante los 2 primeros ciclos, y 20 mg/kg cada 4 semanas a continuación.

Se administró dexametasona en el día 1,8,15 y 22 de cada ciclo. En las semanas de la perfusión con Empliciti, dexametasona se administró antes de Empliciti como una dosis dividida: a sujetos de ≤ 75 años una dosis oral de 28 mg y una dosis intravenosa de 8 mg, y en sujetos de >75 años una dosis oral de 8 mg y una dosis intravenosa de 8 mg. En las semanas en las que no había perfusión de Empliciti y en el grupo control, se administró dexametasona en sujetos de ≤ 75 años una dosis oral de 40 mg y en sujetos de >75 años una dosis oral de 20 mg de dexametasona. La evaluación de la respuesta tumoral se realizó cada 4 semanas.

Las características basales y demográficas estaban bien equilibradas entre ambos brazos de tratamiento. La mediana de edad fue de 67 años (rango de 37 a 81); el 62% de los pacientes eran mayores de 65 años; el 57% de los pacientes eran hombres; entre la población de estudio el 77% eran caucásicos, el 21% asiáticos y el 1% negros. El estadio del Sistema Internacional de Estadificación (ISS) era I en el 50% de los pacientes, II en el 38% de los pacientes, y III en el 12% de los pacientes. Las anomalías cromosómicas determinadas por el FISH de del(17p), t(4:14) y t(14:16) se presentaron en el 5%, 11% y 7% de los pacientes, respectivamente. Once (9,4%) pacientes tuvieron un mieloma de alto riesgo. La mediana numérica de terapias previas era 3. El 87% de los pacientes fueron refractarios a lenalidomida, el 80% refractarios a un inhibidor del proteosoma y el 70% fueron refractarios a ambos lenalidomida y al inhibidor del proteosoma. Los tratamientos previos incluyeron: trasplante de progenitores hemopoyéticos (55%), bortezomib (100%), lenalidomida (99%), ciclofosfamida (66%), melfalan (63%), carfilzomib (21%), ixazomib (6%) y daratumumab (3%).

La mediana de ciclos de tratamiento fue 9 para el brazo de E-Pd y 5 para el brazo Pd.

La variable primaria fue SLP evaluada por el investigador según los criterios del Grupo de Trabajo Internacional de Mieloma Múltiple (IMWG). La mediana de SLP por ITT fue 10,25 meses (95% IC: 5,59, NE) en el brazo de E-Pd y 4,67 meses (95% IC: 2,83, 7,16) en el brazo de Pd. SLP y TRG fueron también evaluada por el IRC.

Los resultados de SLP según el investigador y el IRC están resumidos en la Tabla 10 (seguimiento mínimo de 9,1 meses). En la Figura 3 se representa la curva de Kaplan-Meier para SLP según el investigador.

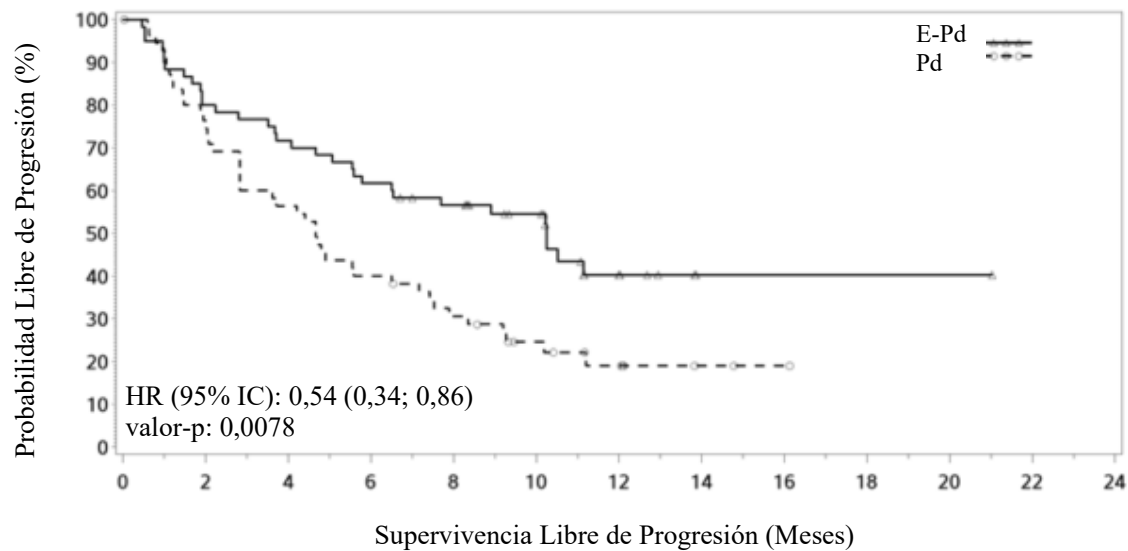
Tabla 10: CA204125 Resultados de eficacia

	Evaluación del Investigador		Evaluación del IRC ^f	
	E-Pd N = 60	Pd N = 57	E-Pd N = 60	Pd N = 57
SLP (ITT)				
Hazard Ratio [95% IC]	0,54 [0,34; 0,86]		0,51 [0,32; 0,82]	
Test orden logarítmico estratificado valor de p ^a	0,0078		0,0043	

Mediana SLP en meses [95% IC]	10,25 [5,59, NE]	4,67 [2,83, 7,16]	10,25 [6,54, NE]	4,70 [2,83,7,62]
Respuesta				
Respuesta global (TRG) ^b n (%) [95% IC]	32 (53,3) [40,0, 66,3]	15 (26,3) [15,5, 39,7]	35 (58,3) [44,9, 70,9]	14 (24,6) [14,1, 37,8]
p-value ^c	0,0029		0,0002	
Respuesta Completa (RC + RCe) ^d n (%)	5 (8,3) ^e	1 (1,8)	0 (0,0) ^e	0 (0,0)
Respuesta Parcial Muy Buena (RPMB) n (%)	7 (11,7)	4 (7,0)	9 (15,0)	5 (8,8)
Respuesta Parcial (TR/RP) n (%)	20 (33,3)	10 (17,5)	26 (43,3)	9 (15,8)
Respuesta Combinada (RC+RCe+RPMB) n(%)	12 (20,0)	5 (8,8)	9 (15,0)	5 (8,8)

- ^a Valor p basado en Test orden logarítmico estratificado por el estadio de la enfermedad en la entrada del estudio (Sistema Internacional de Estadificación I, II vs III) y el número de líneas terapéuticas previas (2-3 vs > 4) en la aleatorización.
- ^b criterios modificados del Grupo de trabajo Internacional de Mieloma (IMWG).
- ^c valor p basado en Test de Cochran-Mantel-Haenszel chi-square estratificado por en estadio de la enfermedad en la entrada del estudio (Sistema Internacional de Estadificación I, II vs III) y el número de líneas terapéuticas previas (2-3 vs > 4) en la aleatorización.
- ^d Respuesta Completa (RC) + Respuesta Completa estricta (RCe).
- ^e Las tasas de respuesta completa en el grupo de Emlipicit pueden estar infraestimadas debido a la interferencia del anticuerpo monoclonal elotuzumab con el ensayo de inmunofijación y ensayo de electroforesis de proteínas séricas.
- ^f La evaluación del IRC fue llevada a cabo de forma post-hoc.

Figura 3: CA204125 Supervivencia libre de progresión según el investigador



Número de sujetos en riesgo

E-Pd	60	48	43	37	32	25	7	1	1	1	1
Pd	57	42	31	22	16	10	6	2	1		

La SLP en la población con intención de tratar evaluada según el investigador fue evaluada en varios subgrupos incluyendo edad (< 65 frente a > 65), raza, estadio ISS, terapias previas, trasplante, categoría de riesgo, estatus de la ECOG, aclaramiento de creatinina y anomalías citogenéticas. Independientemente del subgrupo evaluado, la SLP fue generalmente consistente con la observada en la población con intención de tratar para los grupos de tratamiento. Sin embargo, los resultados deben

tomarse con precaución ya que el número limitado de pacientes incluidos en los diferentes subgrupos dificultó la evaluación de la consistencia del efecto dentro de los diferentes subgrupos.

La supervivencia Global (SG) fue una variable secundaria clave del estudio. Los datos de SG del análisis exploratorio no fueron maduros en el momento del punto de corte (29 de noviembre de 2018) con un seguimiento mínimo de 18,3 meses. Un total de 40 (67%) pacientes continuaban vivos en el brazo de E-Pd y 29(51%) en el brazo de Pd. No se alcanzó la mediana de SG en el grupo de tratamiento de E-Pd. El hazard ratio y el IC del 95% fue de 0,54 (0,30, 0,96).

Población pediátrica

La Agencia Europea de Medicamentos ha eximido al titular de la obligación de presentar los resultados de los ensayos realizados en todos los grupos de la población pediátrica en el tratamiento del mieloma múltiple (ver la sección 4.2 para consultar la información sobre el uso en la población pediátrica).

5.2 Propiedades farmacocinéticas

Se estudió la farmacocinética (FC) de elotuzumab en pacientes con mieloma múltiple. Elotuzumab exhibe una farmacocinética no lineal con una disminución en el aclaramiento de creatinina al aumentar la dosis de 0,5 a 20 mg/kg.

Absorción

Elotuzumab se administra por vía intravenosa y por tanto se encuentra biodisponible de forma inmediata y completa.

Distribución

La media geométrica del volumen de distribución de elotuzumab al régimen de dosis recomendado en combinación con lenalidomida/dexametasona o pomalidomida/dexametasona en estado estacionario es de 5,7 l (CV 23%) y 5,6 l (CV 21%) respectivamente.

Biotransformación

No se ha caracterizado la vía metabólica de elotuzumab. Se espera que como anticuerpo monoclonal IgG, elotuzumab se degrade en péptidos pequeños y aminoácidos a través de las vías catabólicas.

Eliminación

La media geométrica del aclaramiento total de elotuzumab a dosis de 10 mg/kg (en combinación con lenalidomida y dexametasona) en estado estacionario es de 0,194 l/día (CV: 62,9%). Después de la discontinuación de elotuzumab en combinación con lenalidomida y dexametasona o en combinación con pomalidomida y dexametasona, las concentraciones disminuirán a aproximadamente un 3% (aproximadamente 97% del lavado según la estimación de 5 semividas) de la concentración sérica máxima en estado estacionario prevista en la población a los 3 meses.

Poblaciones especiales

Basándose en un análisis PK poblacional que utilizó datos de 440 pacientes, el aclaramiento de elotuzumab aumentó con el peso corporal, lo que avala una dosis basada en el peso. El análisis PK poblacional sugirió que los factores descritos a continuación no tuvieron un efecto clínicamente importante sobre el aclaramiento de elotuzumab: edad, sexo, raza, LDH basal, albúmina, insuficiencia renal, e insuficiencia hepática leve, y administración conjunta con lenalidomida/dexametasona o pomalidomida/dexametasona. El aclaramiento de elotuzumab mediado por el objetivo, aumentó con las concentraciones séricas de proteína M en sangre.

Insuficiencia renal

Un estudio abierto (CA204007) evaluó la farmacocinética de elotuzumab en combinación con lenalidomida y dexametasona en pacientes con mieloma múltiple y grados variables de insuficiencia renal (clasificada utilizando los valores de CrCl). El efecto de la insuficiencia renal sobre la farmacocinética de elotuzumab se evaluó en pacientes con función renal normal (CrCl > 90 ml/min; N = 8), insuficiencia renal grave sin requerimiento de diálisis (CrCl <30 ml/min; N = 9), o enfermedad

renal en estado terminal que requiere diálisis (CrCl < 30 ml/min; N = 9). No se encontraron diferencias clínicamente importantes en la farmacocinética de elotuzumab entre pacientes con insuficiencia renal grave (con o sin diálisis) y pacientes con función renal normal (ver la sección 4.2).

Insuficiencia hepática

Empliciti es un anticuerpo monoclonal IgG1, aclarado principalmente por catabolismo. Por tanto, es improbable que la insuficiencia hepática funcional altere su aclaramiento. Se evaluó el efecto de la insuficiencia hepática sobre el aclaramiento de Empliciti mediante los análisis PK poblacionales en pacientes con insuficiencia hepática leve (bilirrubina total [BT] ≤ al límite superior normal (LSN) y GOT > LSN, o BT < 1 a 1,5 x LSN y cualquier valor de GOT; N = 33). No se encontraron diferencias clínicamente importantes en el aclaramiento de Empliciti entre pacientes con insuficiencia hepática leve y con función hepática normal. Elotuzumab no se ha estudiado en pacientes con insuficiencia hepática moderada (BT > 1,5 a 3 x LSN y cualquier valor de GOT) o grave (BT > 3x LSN y cualquier valor de GOT) (ver la sección 4.2).

5.3 Datos preclínicos sobre seguridad

Elotuzumab solo reconoce la proteína SLAMF7 humana. Como elotuzumab no reconoce formas no humanas de la proteína SLAMF7, los datos de seguridad *in vivo* de estudios animales son irrelevantes. En línea con esto, no hay datos de carcinogenicidad disponibles para elotuzumab en animales, ni se realizaron estudios de fertilidad o embrio-fetales. La información de seguridad no clínica consiste en limitados estudios *in vitro* de células/tejidos humanos donde no se identificaron hallazgos de seguridad.

6. DATOS FARMACÉUTICOS

6.1 Lista de excipientes

Sacarosa
Citrato de sodio
Ácido cítrico monohidrato
Polisorbato 80

6.2 Incompatibilidades

En ausencia de estudios de compatibilidad, este medicamento no debe mezclarse con otros medicamentos.

6.3 Periodo de validez

Vial sin abrir

3 años.

Después de la reconstitución y dilución

La solución reconstituida se debe transferir inmediatamente del vial a la bolsa de perfusión.

Se ha demostrado que la solución reconstituida y diluida es química y físicamente estable para poder ser utilizada en las 24 horas siguientes a la reconstitución si se almacena a 2°C-8°C y protegida de la luz.

Desde el punto de vista microbiológico, la solución para perfusión debe ser utilizada inmediatamente. Si no se utiliza inmediatamente, los tiempos y condiciones de almacenamiento antes del uso son responsabilidad del usuario y normalmente no deben sobrepasar un total de 24 horas a 2°C-8°C y protegida de la luz. No congelar la solución reconstituida o diluida. La solución para perfusión se debe almacenar durante un máximo de 8 horas del total de 24 horas a 20°C-25°C y luz ambiental. Este periodo de 8 horas debe estar incluido dentro del periodo de administración del medicamento.

6.4 Precauciones especiales de conservación

Conservar en nevera (entre 2°C y 8°C).

No congelar.

Conservar en el embalaje original para protegerlo de la luz.

Para las condiciones de conservación tras la reconstitución o dilución del medicamento, ver la sección 6.3.

6.5 Naturaleza y contenido del envase

Vial de vidrio tipo I de 20 ml, cerrado con un tapón de butilo color gris y sellado con una cápsula de aluminio con cierre flip-off de polipropileno, que contiene 300 mg o 400 mg de elotuzumab. El color del cierre flip-off es marfil para la presentación de 300 mg y azul para la de 400 mg.

Envase con 1 vial.

6.6 Precauciones especiales de eliminación y otras manipulaciones

Cálculo de la dosis

Calcular la dosis (mg) y determinar el número de viales necesarios para una dosis (10 mg/kg o 20 mg/kg) basada en el peso del paciente. Puede ser necesario más de un vial de Empliciti para administrar la dosis total para el paciente.

- La dosis total de elotuzumab en mg es igual al peso del paciente en kg multiplicado por la dosis de elotuzumab (10 o 20 mg/kg, ver la sección 4.2).

Reconstitución de los viales

Reconstituir asépticamente cada vial de Empliciti con una jeringa del tamaño adecuado y una aguja de 18 gauge o más pequeña, tal como se muestra en la Tabla 12. Durante la administración del agua para preparaciones inyectables se puede experimentar una pequeña contrapresión, que se considera normal.

Tabla 12: Instrucciones de reconstitución

Concentración	Cantidad de agua para preparaciones inyectables requerida para la reconstitución	Volumen final de Empliciti reconstituido en el vial (incluyendo el volumen desplazado por el polvo compacto)	Concentración después de la reconstitución
vial 300 mg	13,0 ml	13,6 ml	25 mg/ml
vial 400 mg	17,0 ml	17,6 ml	25 mg/ml

Mantener el vial en posición vertical y mover la solución rotando el vial para disolver el polvo liofilizado. Después invertir unas cuantas veces el vial para disolver cualquier polvo que pueda estar presente en la parte superior del vial o en el tapón. Evitar un movimiento brusco, NO AGITAR. El polvo liofilizado se debe disolver en unos 10 minutos.

Después de disolver completamente el sólido restante, dejar reposar la solución reconstituida durante 5 a 10 minutos. La solución reconstituida es incolora o ligeramente amarilla, de clara a muy opalescente. En Empliciti las partículas y decoloración deben ser inspeccionadas visualmente antes de la administración. Desechar la solución si se observan partículas o decoloración.

Preparación de la solución para la perfusión

Se debe diluir la solución reconstituida con una solución inyectable de cloruro sódico 9 mg/ml (0,9%) o de glucosa al 5% para obtener un rango de concentración final de la perfusión entre 1 mg/ml y 6 mg/ml. El volumen de la solución inyectable de cloruro sódico 9 mg/ml (0,9%) o de glucosa al 5% se debe ajustar para no exceder de 5 ml/kg de peso del paciente en cualquier dosis de Empliciti administrada.

Calcular el volumen (ml) del diluyente (ya sea solución inyectable de cloruro sódico 9 mg/ml (0,9%) o glucosa al 5%) necesario para realizar la solución para perfusión para el paciente.

Extraer de cada vial el volumen necesario para la dosis calculada, hasta un máximo de 16 ml del vial de 400 mg y 12 ml del vial de 300 mg. Cada vial contiene un ligero sobrellenado para asegurar suficiente volumen extraíble.

Transferir los volúmenes extraídos de todos los viales necesarios de acuerdo a la dosis calculada para el paciente en una única bolsa de perfusión fabricada en polivinil cloruro o poliolefina conteniendo el volumen de diluyente calculado. Mezclar ligeramente la perfusión mediante agitación manual. No agitar.

Empliciti es exclusivamente para uso intravenoso. Desechar cualquier porción no utilizada que quede en el vial.

Administración

La perfusión completa de Empliciti se debe administrar con un set de perfusión y un filtro estéril, no-pirogénico, de baja unión a proteínas (con un tamaño de poro de 0,2-1,2 μm) utilizando una bomba de perfusión automática.

La perfusión de Empliciti es compatible con:

- envases de PVC y poliolefina
- equipos de perfusión de PVC
- filtros en línea de polietersulfona y nylon con un tamaño de poro de 0,2 μm a 1,2 μm .

La administración de Empliciti debe ser iniciada a una velocidad de perfusión de 0,5 ml/min para la dosis de 10 mg/kg y de 3 ml/min para la dosis de 20 mg/kg. Si la perfusión se tolera bien, la velocidad de perfusión se puede ir incrementando de forma gradual tal como se describe en las Tablas 3 y 4 (ver la sección 4.2 Forma de administración). La velocidad máxima de perfusión no debe exceder los 5 ml/min.

La solución para perfusión de Empliciti debe ser utilizada inmediatamente. Si no se utiliza inmediatamente, los tiempos y condiciones de almacenamiento antes del uso son responsabilidad del usuario y normalmente no deben sobrepasar un total de 24 horas a 2°C – 8°C y protegida de la luz. No congelar la solución reconstituida o diluida. La solución para perfusión se debe almacenar durante un máximo de 8 horas del total de 24 horas a 20°C – 25°C y luz ambiental. Este periodo de 8 horas debe estar incluido dentro del periodo de administración del medicamento.

Eliminación

No almacene ninguna porción de la solución sin utilizar, para una posible reutilización. La eliminación del medicamento no utilizado y de todos los materiales que hayan estado en contacto con él se realizará de acuerdo con la normativa local.

7. TITULAR DE LA AUTORIZACIÓN DE COMERCIALIZACIÓN

Bristol-Myers Squibb Pharma EEIG
Plaza 254
Blanchardstown Corporate Park 2
Dublin 15, D15 T867
Irlanda

8. NÚMERO(S) DE AUTORIZACIÓN DE COMERCIALIZACIÓN

EU/1/16/1088/001-002

9. FECHA DE LA PRIMERA AUTORIZACIÓN/RENOVACIÓN DE LA AUTORIZACIÓN

Fecha de la primera autorización: 11 de Mayo de 2016

10. FECHA DE LA REVISIÓN DEL TEXTO

La información detallada de este medicamento está disponible en la página web de la Agencia Europea de Medicamentos <http://www.ema.europa.eu>.

ANEXO II

- A. FABRICANTES DEL PRINCIPIO ACTIVO BIOLÓGICO Y FABRICANTES RESPONSABLES DE LA LIBERACIÓN DE LOS LOTES**
- B. CONDICIONES O RESTRICCIONES DE SUMINISTRO Y USO**
- C. OTRAS CONDICIONES Y REQUISITOS DE LA AUTORIZACIÓN DE COMERCIALIZACIÓN**
- D. CONDICIONES O RESTRICCIONES EN RELACIÓN CON LA UTILIZACIÓN SEGURA Y EFICAZ DEL MEDICAMENTO**

A. FABRICANTES DEL PRINCIPIO ACTIVO BIOLÓGICO Y FABRICANTES RESPONSABLES DE LA LIBERACIÓN DE LOS LOTES

Nombre y dirección de los fabricantes del principio activo biológico

Bristol-Myers Squibb Company
6000 Thompson Road, East Syracuse
New York 13057
Estados Unidos

Bristol-Myers Squibb Company
38 Jackson Road, Devens
MA 01434
Estados Unidos

Nombre y dirección de los fabricantes responsables de la liberación de los lotes

Bristol-Myers Squibb S.r.l.
Loc. Fontana del Ceraso
03012 Anagni (FR)
Italia

Swords Laboratories t/a Bristol-Myers Squibb Cruiserath Biologics
Cruiserath Road, Mulhuddart
Dublin 15
Irlanda

El prospecto impreso del medicamento debe especificar el nombre y dirección del fabricante responsable de la liberación del lote en cuestión.

B. CONDICIONES O RESTRICCIONES DE SUMINISTRO Y USO

Medicamento sujeto a prescripción médica restringida (ver Anexo I: Ficha Técnica o Resumen de las Características del Producto, sección 4.2).

C. OTRAS CONDICIONES Y REQUISITOS DE LA AUTORIZACIÓN DE COMERCIALIZACIÓN

• Informes Periódicos de Seguridad (IPS)

Los requerimientos para la presentación de los informes periódicos de seguridad para este medicamento se establecen en la lista de fechas de referencia de la Unión (lista EURD) prevista en el artículo 107quater, apartado 7, de la Directiva 2001/83/CE y subsiguientes actualizaciones publicadas en el portal web europeo sobre medicamentos.

El Titular de la Autorización de Comercialización (TAC) presentará el primer informe periódico de seguridad para este medicamento en un plazo de 6 meses después de la autorización.

D. CONDICIONES O RESTRICCIONES EN RELACIÓN CON LA UTILIZACIÓN SEGURA Y EFICAZ DEL MEDICAMENTO

- **Plan de Gestión de Riesgos (PGR)**

El TAC realizará las actividades e intervenciones de farmacovigilancia necesarias según lo acordado en la versión del PGR incluido en el Módulo 1.8.2. de la Autorización de Comercialización y en cualquier actualización del PGR que se acuerde posteriormente.

Se debe presentar un PGR actualizado:

- A petición de la Agencia Europea de Medicamentos;
- Cuando se modifique el sistema de gestión de riesgos, especialmente como resultado de nueva información disponible que pueda conllevar cambios relevantes en el perfil beneficio/riesgo, o como resultado de la consecución de un hito importante (farmacovigilancia o minimización de riesgos).

ANEXO III
ETIQUETADO Y PROSPECTO

A. ETIQUETADO

INFORMACIÓN QUE DEBE FIGURAR EN EL EMBALAJE EXTERIOR

ENVASE

1. NOMBRE DEL MEDICAMENTO

Empliciti 300 mg polvo para concentrado para solución para perfusión
elotuzumab

2. PRINCIPIO(S) ACTIVO(S)

Cada vial contiene 300 mg de elotuzumab.
Después de la reconstitución, cada ml de concentrado contiene 25 mg de elotuzumab.

3. LISTA DE EXCIPIENTES

Excipientes: sacarosa, citrato de sodio, ácido cítrico monohidrato, y polisorbato 80. Para mayor información consultar el prospecto.

4. FORMA FARMACÉUTICA Y CONTENIDO DEL ENVASE

Polvo para concentrado para solución para perfusión
1 vial

5. FORMA Y VÍA(S) DE ADMINISTRACIÓN

Para un sólo uso.
Leer el prospecto antes de utilizar este medicamento.
Vía intravenosa

6. ADVERTENCIA ESPECIAL DE QUE EL MEDICAMENTO DEBE MANTENERSE FUERA DE LA VISTA Y DEL ALCANCE DE LOS NIÑOS

Mantener fuera de la vista y del alcance de los niños.

7. OTRA(S) ADVERTENCIA(S) ESPECIAL(ES), SI ES NECESARIO

8. FECHA DE CADUCIDAD

CAD

9. CONDICIONES ESPECIALES DE CONSERVACIÓN

Conservar en nevera.
No congelar.
Conservar en el embalaje original para protegerlo de la luz.

10. PRECAUCIONES ESPECIALES DE ELIMINACIÓN DEL MEDICAMENTO NO UTILIZADO Y DE LOS MATERIALES DERIVADOS DE SU USO (CUANDO CORRESPONDA)

11. NOMBRE Y DIRECCIÓN DEL TITULAR DE LA AUTORIZACIÓN DE COMERCIALIZACIÓN

Bristol-Myers Squibb Pharma EEIG
Plaza 254
Blanchardstown Corporate Park 2
Dublin 15, D15 T867
Irlanda

12. NÚMERO(S) DE AUTORIZACIÓN DE COMERCIALIZACIÓN

EU/1/16/1088/001

13. NÚMERO DE LOTE

Lote

14. CONDICIONES GENERALES DE DISPENSACIÓN

15. INSTRUCCIONES DE USO

16. INFORMACIÓN EN BRAILLE

Se acepta la justificación para no incluir la información en Braille.

17. IDENTIFICADOR ÚNICO - CÓDIGO DE BARRAS 2D

Incluido el código de barras 2D que lleva el identificador único.

18. IDENTIFICADOR ÚNICO - INFORMACIÓN EN CARACTERES VISUALES

PC:
SN:

NN:

INFORMACIÓN QUE DEBE FIGURAR EN EL ACONDICIONAMIENTO PRIMARIO

ETIQUETA DEL VIAL

1. NOMBRE DEL MEDICAMENTO

Empliciti 300 mg polvo para concentrado
elotuzumab

2. PRINCIPIO(S) ACTIVO(S)

Cada vial contiene 300 mg de elotuzumab.
Después de la reconstitución, cada ml de concentrado contiene 25 mg de elotuzumab.

3. LISTA DE EXCIPIENTES

Excipientes: sacarosa, citrato de sodio, ácido cítrico monohidrato, y polisorbato 80. Para mayor información consultar el prospecto.

4. FORMA FARMACÉUTICA Y CONTENIDO DEL ENVASE

300 mg polvo para concentrado

5. FORMA Y VÍA(S) DE ADMINISTRACIÓN

Para un sólo uso.
Leer el prospecto antes de utilizar este medicamento.
Vía intravenosa
Vía IV

6. ADVERTENCIA ESPECIAL DE QUE EL MEDICAMENTO DEBE MANTENERSE FUERA DE LA VISTA Y DEL ALCANCE DE LOS NIÑOS

Mantener fuera de la vista y del alcance de los niños.

7. OTRA(S) ADVERTENCIA(S) ESPECIAL(ES), SI ES NECESARIO

8. FECHA DE CADUCIDAD

CAD

9. CONDICIONES ESPECIALES DE CONSERVACIÓN

Conservar en nevera.
No congelar.
Conservar en el embalaje original para protegerlo de la luz.

10. PRECAUCIONES ESPECIALES DE ELIMINACIÓN DEL MEDICAMENTO NO UTILIZADO Y DE LOS MATERIALES DERIVADOS DE SU USO (CUANDO CORRESPONDA)

11. NOMBRE Y DIRECCIÓN DEL TITULAR DE LA AUTORIZACIÓN DE COMERCIALIZACIÓN

Bristol-Myers Squibb Pharma EEIG
Plaza 254
Blanchardstown Corporate Park 2
Dublin 15, D15 T867
Irlanda

12. NÚMERO(S) DE AUTORIZACIÓN DE COMERCIALIZACIÓN

EU/1/16/1088/001

13. NÚMERO DE LOTE

Lote

14. CONDICIONES GENERALES DE DISPENSACIÓN

15. INSTRUCCIONES DE USO

16. INFORMACIÓN EN BRAILLE

Se acepta la justificación para no incluir la información en Braille.

INFORMACIÓN QUE DEBE FIGURAR EN EL EMBALAJE EXTERIOR

ENVASE

1. NOMBRE DEL MEDICAMENTO

Empliciti 400 mg polvo para concentrado para solución para perfusión
elotuzumab

2. PRINCIPIO(S) ACTIVO(S)

Cada vial contiene 400 mg de elotuzumab.
Después de la reconstitución, cada ml de concentrado contiene 25 mg de elotuzumab.

3. LISTA DE EXCIPIENTES

Excipientes: sacarosa, citrato de sodio, ácido cítrico monohidrato, y polisorbato 80. Para mayor información consultar el prospecto.

4. FORMA FARMACÉUTICA Y CONTENIDO DEL ENVASE

Polvo para concentrado para solución para perfusión
1 vial

5. FORMA Y VÍA(S) DE ADMINISTRACIÓN

Para un sólo uso.
Leer el prospecto antes de utilizar este medicamento.
Vía intravenosa

6. ADVERTENCIA ESPECIAL DE QUE EL MEDICAMENTO DEBE MANTENERSE FUERA DE LA VISTA Y DEL ALCANCE DE LOS NIÑOS

Mantener fuera de la vista y del alcance de los niños.

7. OTRA(S) ADVERTENCIA(S) ESPECIAL(ES), SI ES NECESARIO

8. FECHA DE CADUCIDAD

CAD

9. CONDICIONES ESPECIALES DE CONSERVACIÓN

Conservar en nevera.
No congelar.
Conservar en el embalaje original para protegerlo de la luz.

10. PRECAUCIONES ESPECIALES DE ELIMINACIÓN DEL MEDICAMENTO NO UTILIZADO Y DE LOS MATERIALES DERIVADOS DE SU USO (CUANDO CORRESPONDA)

11. NOMBRE Y DIRECCIÓN DEL TITULAR DE LA AUTORIZACIÓN DE COMERCIALIZACIÓN

Bristol-Myers Squibb Pharma EEIG
Plaza 254
Blanchardstown Corporate Park 2
Dublin 15, D15 T867
Irlanda

12. NÚMERO(S) DE AUTORIZACIÓN DE COMERCIALIZACIÓN

EU/1/16/1088/002

13. NÚMERO DE LOTE

Lote

14. CONDICIONES GENERALES DE DISPENSACIÓN

15. INSTRUCCIONES DE USO

16. INFORMACIÓN EN BRAILLE

Se acepta la justificación para no incluir la información en Braille.

17. IDENTIFICADOR ÚNICO - CÓDIGO DE BARRAS 2D

Incluido el código de barras 2D que lleva el identificador único.

18. IDENTIFICADOR ÚNICO - INFORMACIÓN EN CARACTERES VISUALES

PC:
SN:
NN:

INFORMACIÓN QUE DEBE FIGURAR EN EL ACONDICIONAMIENTO PRIMARIO

ETIQUETA DEL VIAL

1. NOMBRE DEL MEDICAMENTO

Empliciti 400 mg polvo para concentrado
elotuzumab

2. PRINCIPIO(S) ACTIVO(S)

Cada vial contiene 400 mg de elotuzumab.
Después de la reconstitución, cada ml de concentrado contiene 25 mg de elotuzumab.

3. LISTA DE EXCIPIENTES

Excipientes: sacarosa, citrato de sodio, ácido cítrico monohidrato, y polisorbato 80. Para mayor información consultar el prospecto.

4. FORMA FARMACÉUTICA Y CONTENIDO DEL ENVASE

400 mg polvo para concentrado

5. FORMA Y VÍA(S) DE ADMINISTRACIÓN

Para un sólo uso.
Leer el prospecto antes de utilizar este medicamento.
Vía intravenosa
Vía IV

6. ADVERTENCIA ESPECIAL DE QUE EL MEDICAMENTO DEBE MANTENERSE FUERA DE LA VISTA Y DEL ALCANCE DE LOS NIÑOS

Mantener fuera de la vista y del alcance de los niños.

7. OTRA(S) ADVERTENCIA(S) ESPECIAL(ES), SI ES NECESARIO

8. FECHA DE CADUCIDAD

CAD

9. CONDICIONES ESPECIALES DE CONSERVACIÓN

Conservar en nevera.
No congelar.
Conservar en el embalaje original para protegerlo de la luz.

10. PRECAUCIONES ESPECIALES DE ELIMINACIÓN DEL MEDICAMENTO NO UTILIZADO Y DE LOS MATERIALES DERIVADOS DE SU USO (CUANDO CORRESPONDA)

11. NOMBRE Y DIRECCIÓN DEL TITULAR DE LA AUTORIZACIÓN DE COMERCIALIZACIÓN

Bristol-Myers Squibb Pharma EEIG
Plaza 254
Blanchardstown Corporate Park 2
Dublin 15, D15 T867
Irlanda

12. NÚMERO(S) DE AUTORIZACIÓN DE COMERCIALIZACIÓN

EU/1/16/1088/002

13. NÚMERO DE LOTE

Lote

14. CONDICIONES GENERALES DE DISPENSACIÓN

15. INSTRUCCIONES DE USO

16. INFORMACIÓN EN BRAILLE

Se acepta la justificación para no incluir la información en Braille.

B. PROSPECTO

Prospecto: Información para el usuario

Empliciti 300 mg polvo para concentrado para solución para perfusión Empliciti 400 mg polvo para concentrado para solución para perfusión

elotuzumab

▼ Este medicamento está sujeto a seguimiento adicional, lo que agilizará la detección de nueva información sobre su seguridad. Puede contribuir comunicando los efectos adversos que pudiera usted tener. Ver en la parte final de la sección 4 cómo comunicar estos efectos adversos.

Lea todo el prospecto detenidamente antes de empezar a usar este medicamento, porque contiene información importante para usted.

- Conserve este prospecto, ya que puede tener que volver a leerlo.
- Si tiene alguna duda, consulte a su médico, o farmacéutico o enfermero.
- Si experimenta efectos adversos, consulte a su médico, o farmacéutico o enfermero, incluso si se trata de efectos adversos que no aparecen en este prospecto. Ver la sección 4.

Contenido del prospecto

1. Qué es Empliciti y para qué se utiliza
2. Qué necesita saber antes de empezar a usar Empliciti
3. Cómo usar Empliciti
4. Posibles efectos adversos
5. Conservación de Empliciti
6. Contenido del envase e información adicional

1. Qué es Empliciti y para qué se utiliza

Empliciti contiene el principio activo elotuzumab, que es un anticuerpo monoclonal, un tipo de proteína diseñada para reconocer y unirse a una diana específica en el cuerpo. Elotuzumab se une a la proteína diana llamada SLAMF7. SLAMF7 se encuentra en grandes cantidades en la superficie de células del mieloma múltiple y sobre ciertas células de nuestro sistema inmune (células asesinas naturales). Cuando elotuzumab se une a SLAMF7 de las células del mieloma múltiple o de las células asesinas naturales, estimula su sistema inmune para atacar y destruir las células del mieloma múltiple.

Empliciti se utiliza para tratar el mieloma múltiple (un cáncer de la médula ósea) en adultos. Se le administrará Empliciti junto con lenalidomida y dexametasona o junto con pomalidomida y dexametasona. El mieloma múltiple es un cáncer de un tipo de células blancas de la sangre llamadas células plasmáticas. Estas células se dividen sin control y se acumulan en la médula ósea. Esto produce daño en los huesos y riñones.

Empliciti se utiliza si su cáncer no ha respondido o ha recaído tras varios tratamientos.

2. Qué necesita saber antes de empezar a usar Empliciti

No use Empliciti:

- si es alérgico a elotuzumab o a alguno de los demás componentes de este medicamento (incluidos en la sección 6). En caso de dudas, consulte con su médico.

Advertencias y precauciones

Reacción a la perfusión

Informe inmediatamente a su médico o enfermero si sufre alguna de las reacciones a la perfusión incluidas al inicio de la sección 4. Estos efectos adversos ocurren mayoritariamente durante o después

de la perfusión de la primera dosis. Se le monitorizarán los signos de estos efectos durante y después de la perfusión.

Dependiendo de la gravedad de las reacciones a la perfusión, puede requerir tratamiento adicional para prevenir complicaciones y reducir sus síntomas, o puede que la perfusión de Empliciti se interrumpa. Cuando los síntomas desaparezcan o mejoren, se podrá continuar la perfusión más lentamente, e incrementar gradualmente la velocidad de la misma si los síntomas no recurren. Su médico puede decidir no continuar el tratamiento con Empliciti si usted tiene una fuerte reacción a la perfusión.

Antes de cada perfusión de Empliciti, se le administrarán medicamentos para reducir reacciones a la perfusión (ver la sección 3 "Como usar Empliciti, Medicamentos administrados antes de cada perfusión").

Antes de iniciar el tratamiento con Empliciti debe usted leer las secciones de advertencias y precauciones del prospecto de todos los medicamentos administrados en combinación con Empliciti, en lo relativo a la información de estos medicamentos. Cuando se utilice lenalidomida, es necesaria una atención especial a los requerimientos sobre pruebas de embarazo y prevención (ver "Embarazo, y lactancia" en esta sección).

Niños y adolescentes

No se recomienda el uso de Empliciti en niños y adolescentes menores de 18 años.

Uso de Empliciti con otros medicamentos

Informe a su médico si está utilizando, ha utilizado recientemente o pudiera tener que utilizar cualquier otro medicamento.

Embarazo y lactancia

Para mujeres a las que se administra Empliciti

Si está embarazada o en periodo de lactancia, cree que podría estar embarazada o tiene intención de quedarse embarazada, consulte a su médico antes de utilizar este medicamento.

No debe utilizar Empliciti si está embarazada, a menos que su médico se lo recomiende específicamente. No se conocen los efectos de Empliciti en mujeres embarazadas o su potencial daño al feto.

- Si existe la opción de quedarse embarazada, debe utilizar un método anticonceptivo efectivo mientras esté siendo tratada con Empliciti.
- Si se queda embarazada mientras utiliza Empliciti, informe a su médico.

Cuando Empliciti se administra en combinación con lenalidomida o pomalidomida, debe seguir el programa de prevención del embarazo de lenalidomida o pomalidomida respectivamente (ver el prospecto de lenalidomida o pomalidomida). **Lenalidomida o pomalidomida es potencialmente dañina para el feto.**

Se desconoce si elotuzumab pasa a la leche materna o si hay algún riesgo para el lactante. Elotuzumab se administrará en combinación con lenalidomida o pomalidomida, por lo que la lactancia se debe interrumpir debido al uso de lenalidomida o pomalidomida.

Para hombres a los que se administra Empliciti

Debe utilizar un preservativo mientras se encuentre en administración con Empliciti y durante 180 días después de cesar el tratamiento para asegurarse de que su pareja no se quede embarazada.

Conducción y uso de máquinas

Es poco probable que Empliciti afecte a la capacidad de conducir o utilizar máquinas. Sin embargo, si usted sufre una reacción a la perfusión (fiebre, escalofríos, presión sanguínea elevada, ver la sección 4 "Posibles efectos adversos"), no conduzca, monte en bicicleta o utilice máquinas hasta que cese la reacción.

Empliciti contiene sodio

Este medicamento contiene menos de 1 mmol de sodio (23 mg) por dosis, es decir, esencialmente "exento de sodio".

3. Cómo usar Empliciti

Cantidad de Empliciti a administrar

La cantidad de Empliciti a administrar se calculará basándose en el peso corporal.

Cómo se administra Empliciti

Usted recibirá Empliciti bajo la supervisión de un profesional sanitario experimentado. Se administrará por vena (de forma intravenosa) como un goteo (perfusión) durante varias horas.

Empliciti se utiliza en ciclos de tratamiento de 28 días de duración (4 semanas) en combinación con otros medicamentos utilizados para tratar el mieloma múltiple.

Empliciti se administra de la siguiente manera cuando se administra en combinación con lenalidomida y dexametasona:

- En los ciclos 1 y 2, una vez a la semana en los días 1, 8, 15 y 22.
- En los ciclos 3 y posteriores, una vez cada 2 semanas en los días 1 y 15.

Empliciti se administra de la siguiente manera cuando se administra en combinación con pomalidomida y dexametasona:

- En los ciclos 1 y 2, una vez a la semana en los días 1, 8, 15 y 22.
- En los ciclos 3 y posteriores, una vez cada 4 semanas en el día 1.

Su médico continuará tratándole con Empliciti mientras su enfermedad mejore o permanezca estable y con efectos adversos tolerables.

Medicamentos administrados antes de cada perfusión

Usted debe recibir los siguientes medicamentos antes de cada perfusión de Empliciti para ayudar a reducir las posibles reacciones a la perfusión:

- medicamentos para reducir una reacción alérgica (un anti-histamínico)
- medicamentos para reducir la inflamación (dexametasona)
- medicamentos para reducir el dolor y la fiebre (paracetamol)

Si usted no recibió una dosis de Empliciti

Empliciti se utiliza en combinación con otros medicamentos para el mieloma múltiple. Si se retrasa, interrumpe o discontinúa cualquier medicamento del tratamiento, su médico decidirá cómo debe continuar su tratamiento.

Si se le administra más Empliciti del que se debe

Como Empliciti será administrado por un profesional sanitario, es poco probable que se administre en exceso. En el improbable caso de sobredosis, su médico le monitorizará en relación con los efectos adversos.

Si interrumpe el tratamiento con Empliciti

Interrumpir el tratamiento con Empliciti puede frenar el efecto del medicamento. No interrumpa el tratamiento a menos que lo haya discutido con su médico.

Si tiene alguna otra pregunta sobre el uso de este medicamento, pregunte a su médico.

4. Posibles efectos adversos

Al igual que todos los medicamentos, este medicamento puede producir efectos adversos, aunque no todas las personas los sufran. Su médico los comentará con usted y le explicará los riesgos y beneficios de su tratamiento.

En ensayos clínicos con elotuzumab se han comunicado los siguientes efectos adversos:

Reacciones a la perfusión

Empliciti se ha asociado con reacciones a la perfusión (ver la sección 2 "Advertencias y precauciones"). **Informe inmediatamente a su médico o enfermero si no se siente bien durante la perfusión.** A continuación se presenta una lista de síntomas característicos asociados con las reacciones a la perfusión:

- Fiebre
- Escalofríos
- Presión sanguínea elevada

También pueden presentarse otros síntomas. Su médico puede considerar enlentecer la perfusión de Empliciti o interrumpirla para manejar estos síntomas.

Otros efectos adversos

Muy frecuentes (pueden afectar a más de 1 de cada 10 personas)

- Fiebre
- Dolor de garganta
- Neumonía
- Pérdida de peso
- Bajo recuento de glóbulos blancos
- Tos
- Resfriado común
- Dolor de cabeza
- Diarrea
- Sensación de cansancio o debilidad

Frecuentes (pueden afectar hasta 1 de cada 10 personas)

- Dolor en el pecho
- Coágulos sanguíneos en las venas (trombosis)
- Erupción dolorosa de la piel con ampollas (herpes zoster)
- Sudores nocturnos
- Cambios de humor
- Sensibilidad disminuida, especialmente en la piel
- Reacciones alérgicas (hipersensibilidad)
- Dolor en la boca/región de la garganta/dolor de garganta

Poco frecuentes (pueden afectar hasta 1 de cada 100 personas)

- Reacción alérgica repentina potencialmente mortal (reacción anafiláctica)

Informe inmediatamente a su médico si experimenta alguno de los efectos adversos incluidos anteriormente. No intente tratar los síntomas con otros medicamentos.

Comunicación de efectos adversos

Si experimenta cualquier tipo de efecto adverso, consulte a su médico, incluso si se trata de posibles efectos adversos que no aparecen en este prospecto. También puede comunicarlos directamente a través del sistema nacional de notificación incluido en el [Apéndice V](#). Mediante la comunicación de efectos adversos usted puede contribuir a proporcionar más información sobre la seguridad de este medicamento.

5. Conservación de Empliciti

Mantener este medicamento fuera de la vista y del alcance de los niños.

No utilice este medicamento después de la fecha de caducidad que aparece en la etiqueta del vial y el envase caja después de EXP ó CAD. La fecha de caducidad es el último día del mes que se indica.

Conservar en nevera (entre 2°C y 8°C).
No congelar.
Conservar en el embalaje original para protegerlo de la luz.

Tras la reconstitución, la solución reconstituida se debe transferir inmediatamente del vial a la bolsa de perfusión.

Tras la dilución, la perfusión se debe completar en las 24 horas tras la preparación. Se debe utilizar inmediatamente el producto. Si no se utiliza inmediatamente, la solución para perfusión puede almacenarse en nevera (2°C-8°C) hasta 24 horas.

Cualquier medicamento no utilizado o desechado deberá eliminarse de acuerdo con la normativa local.

6. Contenido del envase e información adicional

Composición de Empliciti

- El principio activo es elotuzumab.
Cada vial contiene 300 mg o 400 mg de elotuzumab.
Después de la reconstitución, cada ml de concentrado contiene 25 mg de elotuzumab.
- Los demás componentes (excipientes) son sacarosa, citrato de sodio (ver la sección 2 "Empliciti contiene sodio"), ácido cítrico monohidrato, y polisorbato 80.

Aspecto del producto y contenido del envase

Empliciti polvo para concentrado para solución para perfusión (polvo para concentrado) se presenta en forma compacta o fragmentada de color blanco a blanquecino en un vial de vidrio.

Empliciti está disponible en envases con 1 vial.

Titular de la autorización de comercialización

Bristol-Myers Squibb Pharma EEIG
Plaza 254
Blanchardstown Corporate Park 2
Dublin 15, D15 T867
Irlanda

Responsable de la fabricación

Bristol-Myers Squibb S.r.l.
Loc. Fontana del Ceraso
03012 Anagni (FR)
Italia

Swords Laboratories t/a Bristol-Myers Squibb Cruiserath Biologics
Cruiserath Road, Mulhuddart
Dublin 15
Irlanda

Pueden solicitar más información respecto a este medicamento dirigiéndose al representante local del titular de la autorización de comercialización.

Belgique/België/Belgien

N.V. Bristol-Myers Squibb Belgium S.A.
Tél/Tel: + 32 2 352 76 11

България

Bristol-Myers Squibb Kft.
Тел.: + 359 2 4942 480

Česká republika

Bristol-Myers Squibb spol. s r.o.
Tel: + 420 221 016 111

Danmark

Bristol-Myers Squibb
Tlf: + 45 45 93 05 06

Deutschland

Bristol-Myers Squibb GmbH & Co. KGaA
Tel: 0800 0752002 (+49 (0)89 121 42 350)

Eesti

Bristol-Myers Squibb Kft.
Tel: +372 640 1030

Ελλάδα

Bristol-Myers Squibb A.E.
Τηλ: + 30 210 6074300

España

Bristol-Myers Squibb, S.A.
Tel: + 34 91 456 53 00

France

Bristol-Myers Squibb SARL
Tél: + 33 (0)1 58 83 84 96

Hrvatska

Bristol-Myers Squibb spol. s r.o.
TEL: +385 1 2078 508

Ireland

Bristol-Myers Squibb Pharmaceuticals uc
Tel: + 353 (0)1 483 3625

Ísland

Bristol-Myers Squibb AB hjá Vistor hf.
Sími: + 354 535 7000

Italia

Bristol-Myers Squibb S.r.l.
Tel: + 39 06 50 39 61

Lietuva

Bristol-Myers Squibb Kft.
Tel: +370 52 369140

Luxembourg/Luxemburg

N.V. Bristol-Myers Squibb Belgium S.A.
Tél/Tel: + 32 2 352 76 11

Magyarország

Bristol-Myers Squibb Kft.
Tel.: + 36 1 301 9700

Malta

Bristol-Myers Squibb S.r.l.
Tel: + 39 06 50 39 61

Nederland

Bristol-Myers Squibb B.V.
Tel: + 31 (0)30 300 2222

Norge

Bristol-Myers Squibb Norway Ltd
Tlf: + 47 67 55 53 50

Österreich

Bristol-Myers Squibb GesmbH
Tel: + 43 1 60 14 30

Polska

Bristol-Myers Squibb Polska Sp. z o.o.
Tel.: + 48 22 2606400

Portugal

Bristol-Myers Squibb Farmacêutica Portuguesa,
S.A.
Tel: + 351 21 440 70 00

România

Bristol-Myers Squibb Kft.
Tel: + 40 (0)21 272 16 00

Slovenija

Bristol-Myers Squibb spol. s r.o.
Tel: +386 1 2355 100

Slovenská republika

Bristol-Myers Squibb spol. s r.o.
Tel: + 421 2 20833 600

Suomi/Finland

Oy Bristol-Myers Squibb (Finland) Ab
Puh/Tel: + 358 9 251 21 230

Κύπρος

Bristol-Myers Squibb A.E.
Τηλ: + 357 800 92666

Sverige

Bristol-Myers Squibb AB
Tel: + 46 8 704 71 00

Latvija

Bristol-Myers Squibb Kft.
Tel: +371 67708347

United Kingdom

Bristol-Myers Squibb Pharmaceuticals Ltd
Tel: + 44 (0800) 731 1736

Fecha de la última revisión de este prospecto:

La información detallada de este medicamento está disponible en la página web de la Agencia Europea de Medicamentos: <http://www.ema.europa.eu>. También existen enlaces a otras páginas web sobre enfermedades raras y medicamentos huérfanos.

En la página web de la Agencia Europea de Medicamentos puede encontrarse este prospecto en todas las lenguas de la Unión Europea/Espacio Económico Europeo.

Esta información está destinada únicamente a profesionales del sector sanitario:**Preparación y administración de Empliciti****Cálculo de la dosis**

Calcular la dosis (mg) y determinar el número de viales necesarios para la dosis (10 mg/kg o 20 mg/kg) basada en el peso del paciente. Puede ser necesario más de un vial de Empliciti para administrar la dosis total para el paciente.

- La dosis total de elotuzumab en mg es igual al peso del paciente en kg multiplicado por la dosis de elotuzumab (10 o 20 mg/kg).

Reconstitución de los viales

Reconstituir asépticamente cada vial de Empliciti con una jeringa del tamaño adecuado y una aguja de 18 gauge o más pequeña, tal como se muestra en la Tabla 1. Durante la administración del agua para preparaciones inyectables se puede experimentar una pequeña contrapresión, que se considera normal.

Tabla 1: Instrucciones de reconstitución

Concentración	Cantidad de agua para preparaciones inyectables requerida para la reconstitución	Volumen final de Empliciti reconstituido en el vial	Concentración después de la reconstitución
vial 300 mg	13,0 ml	13,6 ml	25 mg/ml
vial 400 mg	17,0 ml	17,6 ml	25 mg/ml

Mantener el vial en posición vertical y mover la solución rotando el vial para disolver el polvo liofilizado. Después invertir unas cuantas veces el vial para disolver cualquier polvo que pueda estar presente en la parte superior del vial o en el tapón. Evitar un movimiento brusco, NO AGITAR. El polvo liofilizado se debe disolver en unos 10 minutos.

Después de disolver completamente el sólido restante, dejar reposar la solución reconstituida durante 5 a 10 minutos. La solución reconstituida es incolora o ligeramente amarilla, de clara a muy opalescente. En Empliciti las partículas y decoloración deben ser inspeccionadas visualmente antes de la administración. Desechar la solución si se observan partículas o decoloración.

Preparación de la solución para la perfusión

Se debe diluir la solución reconstituida con una solución inyectable de cloruro sódico 9 mg/ml (0,9%) o de glucosa al 5% para obtener un rango de concentración final de la perfusión entre 1 mg/ml y 6 mg/ml. El volumen de la solución inyectable de cloruro sódico 9 mg/ml (0,9%) o de glucosa al 5% se debe ajustar para no exceder 5 ml/kg de peso del paciente en cualquier dosis de Empliciti administrada.

Calcular el volumen (ml) del diluyente (ya sea solución inyectable de cloruro sódico 9 mg/ml (0,9%) o glucosa al 5%) necesario para realizar la solución para perfusión para el paciente.

Extraer de cada vial el volumen necesario para la dosis calculada, hasta un máximo de 16 ml del vial de 400 mg y 12 ml del vial de 300 mg. Cada vial contiene un ligero sobrellenado para asegurar suficiente volumen extraíble.

Transferir los volúmenes extraídos de todos los viales necesarios de acuerdo a la dosis calculada para el paciente en una única bolsa de perfusión fabricada en polivinil cloruro o poliolefina conteniendo el volumen de diluyente calculado. Mezclar ligeramente la perfusión mediante agitación manual. No agitar.

Empliciti es exclusivamente para uso intravenoso. Desechar cualquier porción no utilizada que quede en el vial.

Administración

La perfusión completa de Empliciti se debe administrar con un set de perfusión y un filtro estéril, no-pirogénico, de baja unión a proteínas (con un tamaño de poro de 0,2-1,2 μm) utilizando una bomba de perfusión automática.

La perfusión de Empliciti es compatible con:

- envases de PVC y poliolefina
- equipos de perfusión de PVC
- filtros en línea de polietersulfona y nylon con un tamaño de poro de 0,2 μm a 1,2 μm .

Velocidad de perfusión de Empliciti 10 mg/kg

La administración de Empliciti a una dosis de 10 mg/kg debe ser iniciada a una velocidad de perfusión de 0,5 ml/min. Si se tolera bien, la velocidad de perfusión se puede ir incrementando de forma gradual tal como se describe en la Tabla 2. La velocidad máxima de perfusión no debe exceder los 5 ml/min.

Tabla 2: Velocidad de perfusión de Empliciti 10 mg/kg

Ciclo 1, Dosis 1		Ciclo 1, Dosis 2		Ciclo 1, Dosis 3 y 4 y todos los Ciclos posteriores
Intervalo de tiempo	Velocidad	Intervalo de tiempo	Velocidad	Velocidad
0 - 30 min	0,5 ml/min	0 - 30 min	3 ml/min	5 ml/min*
30 - 60 min	1 ml/min	≥ 30 min	4 ml/min*	
≥ 60 min	2 ml/min*	-	-	

* Continúe a esta velocidad hasta completar la perfusión

Velocidad de perfusión de Empliciti 20 mg/kg

La administración de Empliciti a una dosis de 20 mg/kg debe ser iniciada a una velocidad de perfusión de 3 ml/min. Si la perfusión se tolera bien, la velocidad de perfusión se puede ir incrementando de forma gradual tal como se describe en la Tabla 3. La velocidad máxima de perfusión no debe exceder los 5 ml/min.

Los pacientes que hayan aumentado de 5 ml/min con una dosis de 10 mg/kg deben disminuir la velocidad de la primera perfusión a 3 ml/min con la dosis de 20 mg/kg.

Tabla 3: *Velocidad de perfusión de Empliciti 20 mg/kg*

Dosis 1		Dosis 2 y posteriores dosis
Intervalo de tiempo	Velocidad	Velocidad
0-30 min	3 ml/min	5 ml/min*
≥ 30 min	4 ml/min*	

* Continúe esta velocidad hasta que la perfusión se haya completado.

La solución para perfusión de Empliciti debe ser utilizada inmediatamente. Si no se utiliza inmediatamente, los tiempos y condiciones de almacenamiento antes del uso son responsabilidad del usuario y normalmente no deben sobrepasar un total de 24 horas a 2°C – 8°C y protegida de la luz. No congelar la solución reconstituida o diluida. La solución para perfusión se debe almacenar durante un máximo de 8 horas del total de 24 horas a 20°C – 25°C y luz ambiental. Este periodo de 8 horas debe estar incluido dentro del periodo de administración del medicamento.

Eliminación

No almacene ninguna porción de la solución sin utilizar, para una posible reutilización. La eliminación del medicamento no utilizado y de todos los materiales que hayan estado en contacto con él se realizará de acuerdo con la normativa local.