

**ANNEXE I**

**RÉSUMÉ DES CARACTÉRISTIQUES DU PRODUIT**

▼ Ce médicament fait l'objet d'une surveillance supplémentaire qui permettra l'identification rapide de nouvelles informations relatives à la sécurité. Les professionnels de la santé déclarent tout effet indésirable suspecté. Voir rubrique 4.8 pour les modalités de déclaration des effets indésirables.

## 1. DÉNOMINATION DU MÉDICAMENT

Kerendia 10 mg comprimés pelliculés  
Kerendia 20 mg comprimés pelliculés

## 2. COMPOSITION QUALITATIVE ET QUANTITATIVE

### Kerendia 10 mg comprimés pelliculés

Chaque comprimé pelliculé contient 10 mg de finérénone.

*Excipient à effet notoire :*

Chaque comprimé pelliculé contient 45 mg de lactose (sous forme monohydratée), voir rubrique 4.4.

### Kerendia 20 mg comprimés pelliculés

Chaque comprimé pelliculé contient 20 mg de finérénone.

*Excipient à effet notoire :*

Chaque comprimé pelliculé contient 40 mg de lactose (sous forme monohydratée), voir rubrique 4.4.

Pour la liste complète des excipients, voir rubrique 6.1.

## 3. FORME PHARMACEUTIQUE

Comprimé pelliculé (comprimé)

### Kerendia 10 mg comprimés pelliculés

Comprimé pelliculé de couleur rose, de forme oblongue ovale, mesurant 10 mm de longueur et 5 mm de largeur, portant l'inscription « 10 » sur une face et « FI » sur l'autre.

### Kerendia 20 mg comprimés pelliculés

Comprimé pelliculé de couleur jaune, de forme oblongue ovale, mesurant 10 mm de longueur et 5 mm de largeur, portant l'inscription « 20 » sur une face et « FI » sur l'autre.

## 4. INFORMATIONS CLINIQUES

### 4.1 Indications thérapeutiques

Kerendia est indiqué, chez l'adulte, pour le traitement de la maladie rénale chronique (avec albuminurie) associée à un diabète de type 2.

Pour les résultats d'études concernant les événements rénaux et cardiovasculaires, voir rubrique 5.1.

## 4.2 Posologie et mode d'administration

### Posologie

La dose cible recommandée est de 20 mg de finérénone une fois par jour.

La dose maximale recommandée est de 20 mg de finérénone une fois par jour.

#### *Instauration du traitement*

Le taux de potassium sérique et le débit de filtration glomérulaire estimé (DFGe) doivent être mesurés pour déterminer si le traitement par finérénone peut être instauré et pour déterminer la dose à l'initiation.

Si le taux de potassium sérique est  $\leq 4,8$  mmol/L, le traitement par finérénone peut être instauré. Pour la surveillance du potassium sérique, voir le paragraphe « Poursuite du traitement » ci-dessous.

Si le taux de potassium sérique est compris entre  $> 4,8$  et  $5,0$  mmol/L, l'instauration du traitement par finérénone peut être envisagée, avec une surveillance supplémentaire du potassium sérique au cours des 4 premières semaines, selon les caractéristiques et les taux de potassium sérique du patient (voir rubrique 4.4).

Si le taux de potassium sérique est  $> 5,0$  mmol/L, le traitement par finérénone ne doit pas être instauré (voir rubrique 4.4).

La dose recommandée de finérénone, à l'initiation, dépend du DFGe, comme indiqué dans le tableau 1.

**Tableau 1 :** Instauration du traitement par finérénone et dose recommandée à l'initiation

DFGe (mL/min/1,73 m <sup>2</sup> )	Dose initiale (une fois par jour)
$\geq 60$	20 mg
$\geq 25$ à $< 60$	10 mg
$< 25$	Instauration non recommandée

#### *Poursuite du traitement*

Le taux de potassium sérique et le DFGe doivent être de nouveau mesurés 4 semaines après l'instauration ou la reprise du traitement par finérénone ou une augmentation de la dose (voir le tableau 2 pour déterminer si le traitement par finérénone peut être poursuivi et si un ajustement de la dose est nécessaire).

Par la suite, le potassium sérique doit être de nouveau mesuré à intervalles réguliers et au besoin, en fonction des caractéristiques et des taux de potassium sérique du patient.

Voir rubriques 4.4 et 4.5 pour plus d'informations.

**Tableau 2 :** Poursuite du traitement par finérénone et ajustement de la dose

		Dose actuelle de finérénone (une fois par jour)	
		10 mg	20 mg
Taux de potassium sérique actuel (mmol/L)	$\leq 4,8$	Augmenter la dose de finérénone à 20 mg une fois par jour*	Poursuivre à la dose de 20 mg une fois par jour.
	$> 4,8$ à $5,5$	Poursuivre à la dose de 10 mg une fois par jour.	Poursuivre à la dose de 20 mg une fois par jour.
	$> 5,5$	Interrompre le traitement par finérénone. Envisager la reprise du traitement à la dose de 10 mg une fois par jour lorsque le potassium sérique est $\leq 5,0$ mmol/L.	Interrompre le traitement par finérénone. Reprendre le traitement à la dose de 10 mg une fois par jour lorsque le potassium sérique est $\leq 5,0$ mmol/L.

\* Maintenir la dose de 10 mg une fois par jour si le DFGe a diminué de plus de 30 % par rapport à la dernière mesure.

### *Dose oubliée*

Le patient doit prendre la dose oubliée dès qu'il se rend compte de son oubli, mais uniquement au cours de la même journée.

Le patient ne doit pas prendre 2 doses pour compenser la dose oubliée.

### Populations particulières

#### *Patients âgés*

Aucun ajustement de dose n'est nécessaire chez les patients âgés (voir rubrique 5.2).

#### *Insuffisance rénale*

##### Instauration du traitement

Chez les patients dont le DFGe est  $< 25 \text{ mL/min/1,73 m}^2$ , le traitement par finérénone ne doit pas être instauré compte tenu des données cliniques limitées (voir rubriques 4.4 et 5.2).

##### Poursuite du traitement

Chez les patients dont le DFGe est  $\geq 15 \text{ mL/min/1,73 m}^2$ , le traitement par finérénone peut être poursuivi avec des ajustements de dose en fonction du taux de potassium sérique. Le DFGe doit être mesuré 4 semaines après l'instauration du traitement pour déterminer si la dose initiale peut être augmentée afin d'atteindre la dose quotidienne recommandée de 20 mg (voir le paragraphe « Poursuite du traitement » dans la rubrique « Posologie » et le tableau 2).

Compte tenu des données cliniques limitées, le traitement par finérénone doit être arrêté chez les patients ayant évolué vers une insuffisance rénale terminale (DFGe  $< 15 \text{ mL/min/1,73 m}^2$ ) (voir rubrique 4.4).

#### *Insuffisance hépatique*

##### Patients présentant

- une insuffisance hépatique sévère :  
Le traitement par finérénone ne doit pas être instauré (voir rubriques 4.4 et 5.2). Aucune donnée n'est disponible.
- une insuffisance hépatique modérée :  
Aucun ajustement de la dose initiale n'est nécessaire. Une surveillance plus étroite du potassium sérique, qui sera adaptée en fonction des caractéristiques du patient, doit être envisagée (voir rubriques 4.4 et 5.2).
- une insuffisance hépatique légère :  
Aucun ajustement de la dose initiale n'est nécessaire.

#### *Médicaments concomitants*

Chez les patients prenant de la finérénone de manière concomitante avec des inhibiteurs faibles ou modérés du CYP3A4, des suppléments de potassium, du triméthoprime ou l'association triméthoprime/sulfaméthoxazole, une surveillance plus étroite du potassium sérique, qui sera adaptée en fonction des caractéristiques du patient, doit être envisagée (voir rubrique 4.4). Les décisions relatives au traitement par finérénone doivent être prises conformément au tableau 2 (« Poursuite du traitement » dans la rubrique « Posologie »).

Une interruption temporaire du traitement par finérénone peut être nécessaire si le patient doit prendre du triméthoprime ou l'association triméthoprime/sulfaméthoxazole. Voir rubriques 4.4 et 4.5 pour plus d'informations.

#### *Poids corporel*

Aucun ajustement de dose en fonction du poids corporel n'est nécessaire (voir rubrique 5.2).

### *Population pédiatrique*

La sécurité et l'efficacité de la finérénone chez les enfants et les adolescents âgés de moins de 18 ans n'ont pas encore été établies. Aucune donnée n'est disponible.

### Mode d'administration

Voie orale

Les comprimés peuvent être pris avec un verre d'eau, avec ou sans aliment (voir rubrique 5.2). Les comprimés ne doivent pas être pris avec du pamplemousse ou du jus de pamplemousse (voir rubrique 4.5).

### *Écrasement des comprimés*

Pour les patients incapables d'avaler les comprimés entiers, les comprimés de Kerendia peuvent être écrasés et mélangés à de l'eau ou à des aliments mous, tels que de la compote de pommes, immédiatement avant la prise par voie orale (voir rubrique 5.2).

## **4.3 Contre-indications**

- Hypersensibilité à la substance active ou à l'un des excipients mentionnés à la rubrique 6.1.
- Traitement concomitant par des inhibiteurs puissants du CYP3A4 (voir rubrique 4.5), p. ex.,
  - l'itraconazole
  - le kétoconazole
  - le ritonavir
  - le nelfinavir
  - le cobicistat
  - la clarithromycine
  - la télichromycine
  - la néfazodone
- Maladie d'Addison

## **4.4 Mises en garde spéciales et précautions d'emploi**

### Hyperkaliémie

Une hyperkaliémie a été observée chez des patients traités par la finérénone (voir rubrique 4.8). Certains patients sont plus susceptibles de développer une hyperkaliémie. Les facteurs de risque incluent un DFGe bas, un taux plus élevé de potassium sérique et des antécédents d'hyperkaliémie. Une surveillance plus fréquente doit être envisagée chez ces patients.

### *Instauration et poursuite du traitement (voir rubrique 4.2)*

Si le taux de potassium sérique est  $> 5,0$  mmol/L, le traitement par finérénone ne doit pas être instauré. Si le taux de potassium sérique est compris entre  $> 4,8$  et  $5,0$  mmol/L, l'instauration du traitement par finérénone peut être envisagée, avec une surveillance supplémentaire du potassium sérique au cours des 4 premières semaines, en fonction des caractéristiques et des taux de potassium sérique du patient.

Si le taux de potassium sérique est  $> 5,5$  mmol/L, le traitement par finérénone doit être interrompu. Les recommandations locales en matière de prise en charge de l'hyperkaliémie doivent être respectées. Une fois que le taux de potassium sérique est  $\leq 5,0$  mmol/L, le traitement par finérénone peut être repris à la posologie de 10 mg une fois par jour.

### *Surveillance*

Le taux de potassium sérique et le DFGe doivent être de nouveau mesurés chez tous les patients 4 semaines après l'instauration, la reprise du traitement par finérénone ou l'augmentation de la dose de finérénone. Par la suite, le potassium sérique doit être dosé à intervalles réguliers et au besoin, en fonction des caractéristiques et des taux de potassium sérique du patient (voir rubrique 4.2).

### *Médicaments concomitants*

Le risque d'hyperkaliémie peut également augmenter en cas de prise concomitante de médicaments susceptibles d'élever le taux de potassium sérique (voir rubrique 4.5). Voir aussi le paragraphe « Utilisation concomitante de substances influant sur l'exposition à la finérénone ».

La finérénone ne doit pas être administrée de façon concomitante avec

- les diurétiques épargneurs de potassium (p. ex., l'amiloride, le triamtèrene) et
- d'autres antagonistes des récepteurs des minéralocorticoïdes (ARM), p. ex., l'éplérénone, l'ésaxérénone, la spironolactone, la canrénone.

La finérénone doit être utilisée avec prudence et les taux de potassium sérique doivent être surveillés en cas de prise concomitante avec

- des suppléments de potassium,
- du triméthoprime ou l'association triméthoprime/sulfaméthoxazole. Une interruption temporaire du traitement par finérénone peut être nécessaire.

### Insuffisance rénale

Le risque d'hyperkaliémie augmente avec la dégradation de la fonction rénale. Une surveillance continue de la fonction rénale doit être mise en place au besoin, conformément aux pratiques courantes (voir rubrique 4.2).

### *Instauration du traitement*

Le traitement par finérénone ne doit pas être instauré chez les patients dont le DFGe est  $< 25 \text{ mL/min/1,73 m}^2$  compte tenu des données cliniques limitées (voir rubriques 4.2 et 5.2).

### *Poursuite du traitement*

Compte tenu des données cliniques limitées, le traitement par finérénone doit être arrêté chez les patients ayant évolué vers une insuffisance rénale terminale ( $\text{DFGe} < 15 \text{ mL/min/1,73 m}^2$ ).

### Insuffisance hépatique

Le traitement par finérénone ne doit pas être instauré chez les patients présentant une insuffisance hépatique sévère (voir rubrique 4.2). Aucune étude n'a été menée chez ces patients (voir rubrique 5.2), mais une augmentation significative de l'exposition à la finérénone est attendue.

L'utilisation de la finérénone chez les patients présentant une insuffisance hépatique modérée peut nécessiter une surveillance plus étroite en raison de l'augmentation de l'exposition à la finérénone. Une surveillance plus étroite du potassium sérique et une adaptation de cette surveillance doivent être envisagées en fonction des caractéristiques du patient (voir rubriques 4.2 et 5.2).

### Insuffisance cardiaque

Les patients présentant une insuffisance cardiaque à fraction d'éjection réduite de classe II à IV de la NYHA (« *New York Heart Association* ») ont été exclus des études cliniques de phase III (voir rubrique 5.1).

## Utilisation concomitante de substances influant sur l'exposition à la finérénone

### *Inhibiteurs faibles et modérés du CYP3A4*

Le potassium sérique doit être surveillé lors de l'utilisation concomitante de la finérénone avec des inhibiteurs faibles ou modérés du CYP3A4 (voir rubriques 4.2 et 4.5).

### *Inducteurs puissants et modérés du CYP3A4*

La finérénone ne doit pas être utilisée de façon concomitante avec des inducteurs puissants ou modérés du CYP3A4 (voir rubrique 4.5).

### *Pamplemousse*

Les patients ne doivent pas consommer de pamplemousse ou de jus de pamplemousse pendant le traitement par finérénone (voir rubriques 4.2 et 4.5).

## Toxicité embryofœtale

La finérénone ne doit pas être utilisée pendant la grossesse, sans une évaluation attentive du bénéfice pour la mère et du risque pour le fœtus. Toute femme débutant une grossesse sous finérénone doit être informée des risques potentiels pour le fœtus.

Les femmes en âge de procréer doivent être averties d'utiliser une méthode de contraception efficace pendant le traitement par finérénone.

Les femmes doivent être averties de ne pas allaiter pendant le traitement par finérénone.

Voir rubriques 4.6 et 5.3 pour plus d'informations.

## Informations relatives aux excipients

### *Kerendia contient du lactose*

Les patients présentant une intolérance au galactose, un déficit total en lactase ou un syndrome de malabsorption du glucose et du galactose (maladies héréditaires rares) ne doivent pas prendre ce médicament.

### *Kerendia contient du sodium*

Ce médicament contient moins de 1 mmol (23 mg) de sodium par comprimé, c.-à-d. qu'il est essentiellement « sans sodium ».

## **4.5 Interactions avec d'autres médicaments et autres formes d'interactions**

Les études d'interaction ont été réalisées uniquement chez l'adulte.

La finérénone est éliminée presque exclusivement par métabolisme oxydatif par l'intermédiaire du cytochrome P450 (CYP) (principalement par le CYP3A4 [90 %], avec une faible contribution du CYP2C8 [10 %]).

## Utilisation concomitante contre-indiquée

### *Inhibiteurs puissants du CYP3A4*

L'utilisation concomitante de Kerendia avec l'itraconazole, la clarithromycine et d'autres inhibiteurs puissants du CYP3A4 (p. ex., le kétoconazole, le ritonavir, le nelfinavir, le cobicistat, la télithromycine ou la néfazodone) est contre-indiquée (voir rubrique 4.3) car une nette augmentation de l'exposition à la finérénone est attendue.

## Utilisation concomitante non recommandée

### *Inducteurs puissants et modérés du CYP3A4*

Kerendia ne doit pas être utilisé de façon concomitante avec la rifampicine et d'autres inducteurs puissants du CYP3A4 (p. ex., la carbamazépine, la phénytoïne, le phénobarbital, le millepertuis) ou avec l'éfavirenz et d'autres inducteurs modérés du CYP3A4. Il est attendu que ces inducteurs du CYP3A4 entraînent une nette diminution de la concentration plasmatique de finérénone avec, pour conséquence, une réduction de l'effet thérapeutique (voir rubrique 4.4).

### *Certains médicaments augmentant le potassium sérique*

Kerendia ne doit pas être utilisé de façon concomitante avec des diurétiques d'épargne potassique (p. ex., l'amiloride, le triamtèrene) et d'autres ARM (p. ex., l'éplérénone, l'ésaxérénone, la spironolactone, la canrénone). Il est attendu que ces médicaments augmentent le risque d'hyperkaliémie (voir rubrique 4.4).

### *Pamplemousse*

Les patients ne doivent pas consommer de pamplemousse ou de jus de pamplemousse pendant le traitement par finérénone, car il est attendu que l'inhibition du CYP3A4 augmente les concentrations plasmatiques de finérénone (voir rubriques 4.2 et 4.4).

## Utilisations concomitantes nécessitant la prudence

### *Inhibiteurs modérés du CYP3A4*

Dans une étude clinique, l'utilisation concomitante d'érythromycine (500 mg trois fois par jour) a multiplié par 3,5 l'ASC de la finérénone et par 1,9 sa  $C_{max}$ . Dans une autre étude clinique, le vérapamil (comprimé à libération prolongée de 240 mg, une fois par jour) a multiplié par 2,7 l'ASC de la finérénone et par 2,2 sa  $C_{max}$ .

Il existe un risque d'augmentation du taux de potassium sérique, il est donc recommandé de surveiller le taux de potassium sérique, en particulier lors de l'instauration ou de toute modification de posologie de la finérénone ou de l'inhibiteur du CYP3A4 (voir rubriques 4.2 et 4.4).

### *Inhibiteurs faibles du CYP3A4*

Les simulations pharmacocinétiques physiologiques laissent penser que la fluvoxamine (100 mg deux fois par jour) augmente l'ASC (1,6 fois) et la  $C_{max}$  (1,4 fois) de la finérénone.

Il existe un risque d'augmentation du taux de potassium sérique, qu'il est donc recommandé de surveiller, en particulier lors de l'instauration ou de toute modification de posologie de la finérénone ou de l'inhibiteur du CYP3A4 (voir rubriques 4.2 et 4.4).

### *Certains médicaments augmentant le potassium sérique (voir rubrique 4.4)*

Il est attendu que l'utilisation concomitante de Kerendia avec des suppléments de potassium et le triméthoprime ou l'association triméthoprime/sulfaméthoxazole augmente le risque d'hyperkaliémie.

Une surveillance du potassium sérique est nécessaire.

Une interruption temporaire du traitement par Kerendia pendant le traitement par triméthoprime ou l'association triméthoprime/sulfaméthoxazole peut être nécessaire.

### *Médicaments antihypertenseurs*

Le risque d'hypotension augmente lors de l'utilisation concomitante de multiples autres médicaments antihypertenseurs. Chez ces patients, une surveillance de la pression artérielle est recommandée.



## **4.6 Fertilité, grossesse et allaitement**

### Contraception chez les femmes

Les femmes en âge de procréer doivent utiliser une méthode de contraception efficace pendant le traitement par finérénone (voir rubrique 4.4).

### Grossesse

Il n'existe pas de données sur l'utilisation de la finérénone chez la femme enceinte.

Les études effectuées chez l'animal ont mis en évidence une toxicité sur la reproduction (voir rubrique 5.3).

Kerendia ne doit pas être utilisé pendant la grossesse à moins que la situation clinique de la femme ne justifie le traitement par la finérénone. Toute femme débutant une grossesse sous finérénone doit être informée des risques potentiels pour le fœtus (voir rubrique 4.4).

### Allaitement

Il n'est pas établi si la finérénone/les métabolites sont excrétés dans le lait maternel.

Les données pharmacocinétiques/toxicologiques disponibles chez l'animal ont mis en évidence l'excrétion de la finérénone et de ses métabolites dans le lait. Les rats exposés par cette voie ont présenté des effets indésirables (voir rubrique 5.3).

Un risque pour les nouveau-nés/nourrissons ne peut être exclu.

Une décision doit être prise soit d'interrompre l'allaitement soit d'interrompre/de s'abstenir du traitement par Kerendia en prenant en compte le bénéfice de l'allaitement pour l'enfant au regard du bénéfice du traitement pour la femme (voir rubrique 4.4).

### Fertilité

Il n'existe pas de données sur l'effet de la finérénone sur la fertilité humaine.

Les études effectuées chez l'animal ont mis en évidence une altération de la fertilité des femelles à des expositions considérées comme dépassant l'exposition maximale chez l'être humain, indiquant une faible pertinence clinique (voir rubrique 5.3).

## **4.7 Effets sur l'aptitude à conduire des véhicules et à utiliser des machines**

Kerendia n'a aucun effet sur l'aptitude à conduire des véhicules et à utiliser des machines.

## **4.8 Effets indésirables**

### Résumé du profil de sécurité

L'effet indésirable le plus fréquemment rapporté pendant le traitement par finérénone était l'hyperkaliémie (14,0 %). Voir le paragraphe ci-dessous « Description de certains effets indésirables, *Hyperkaliémie* » et la rubrique 4.4.

### Tableau des effets indésirables

La sécurité de la finérénone chez les patients atteints de maladie rénale chronique (MRC) et de diabète de type 2 (DT2) a été évaluée dans 2 études pivots de phase III, FIDELIO-DKD (néphropathie diabétique) et FIGARO-DKD. Dans l'étude FIDELIO-DKD, 2 827 patients ont reçu la finérénone (10 ou 20 mg une fois par jour) pendant une durée de traitement moyenne de 2,2 ans. Dans l'étude FIGARO-DKD, 3 683 patients ont reçu la finérénone (10 ou 20 mg une fois par jour) pendant une durée de traitement moyenne de 2,9 ans.

Les effets indésirables observés sont répertoriés dans le tableau 3. Ils sont classés selon les classes de systèmes ou d'organes de la base de données MedDRA et par fréquence.

Les effets indésirables sont regroupés en fonction de leur fréquence, par ordre de gravité décroissante.

Les fréquences sont définies comme suit :

Très fréquent ( $\geq 1/10$ ), fréquent ( $\geq 1/100$ ,  $< 1/10$ ), peu fréquent ( $\geq 1/1\ 000$ ,  $< 1/100$ ), rare ( $\geq 1/10\ 000$ ,  $< 1/1\ 000$ ), très rare ( $< 1/10\ 000$ ), fréquence indéterminée (ne peut être estimée sur la base des données disponibles).

**Tableau 3** : Effets indésirables

Classe de systèmes ou d'organes (MedDRA)	Très fréquent	Fréquent	Peu fréquent
Troubles du métabolisme et de la nutrition	Hyperkaliémie	Hyponatrémie Hyperuricémie	
Affections vasculaires		Hypotension	
Affections de la peau et du tissu sous-cutané		Prurit	
Investigations		Débit de filtration glomérulaire diminué	Hémoglobine diminuée

#### Description de certains effets indésirables

##### *Hyperkaliémie*

Dans les données poolées des études FIDELIO-DKD et FIGARO-DKD des événements d'hyperkaliémie ont été rapportés chez 14,0 % des patients traités par finérénone contre 6,9 % des patients ayant reçu le placebo. Une augmentation de 0,17 mmol/L du taux de potassium sérique moyen, par rapport à l'inclusion, a été observée au cours du premier mois de traitement dans le groupe finérénone comparé au groupe placebo, qui s'est stabilisée par la suite. Chez les patients traités par finérénone, la majorité des événements d'hyperkaliémie étaient d'intensité légère à modérée et se sont ensuite résolus. Les événements graves d'hyperkaliémie ont été rapportés plus fréquemment dans le groupe finérénone (1,1 %) que dans le groupe placebo (0,2 %). Des concentrations de potassium sérique  $> 5,5$  mmol/L et  $> 6,0$  mmol/L ont été rapportées chez 16,8 % et 3,3 % des patients traités par finérénone et chez 7,4 % et 1,2 % des patients ayant reçu le placebo, respectivement.

L'hyperkaliémie a entraîné l'arrêt définitif du traitement chez 1,7 % des patients traités par finérénone contre 0,6 % des patients du groupe placebo. Les hospitalisations pour hyperkaliémie dans le groupe finérénone étaient de 0,9 % contre 0,2 % dans le groupe placebo.

Pour des recommandations précises, voir les rubriques 4.2 et 4.4.

##### *Hypotension*

Dans les données poolées des études FIDELIO-DKD et FIGARO-DKD, des événements d'hypotension ont été rapportés chez 4,6 % des patients traités par finérénone contre 3,0 % des patients ayant reçu le placebo. Chez 3 patients ( $< 0,1$  %), le traitement par finérénone a été arrêté définitivement en raison de l'hypotension. Les hospitalisations pour hypotension ont été identiques chez les patients recevant la finérénone ou le placebo ( $< 0,1$  %).

Chez les patients traités par finérénone, la majorité des événements d'hypotension étaient d'intensité légère ou modérée et se sont ensuite résolus. La pression artérielle systolique moyenne a diminué de 2-4 mm Hg et la pression artérielle diastolique moyenne a diminué de 1-2 mm Hg au 1<sup>er</sup> mois, restant stables par la suite.

##### *Hyperuricémie*

Dans les données poolées des études FIDELIO-DKD et FIGARO-DKD, des événements d'hyperuricémie ont été rapportés chez 5,1 % des patients traités par finérénone contre 3,9 % des patients ayant reçu le placebo. Tous les événements observés étaient non graves et ils n'ont pas entraîné d'arrêt définitif du traitement chez les patients ayant reçu la finérénone. Une augmentation de

0,3 mg/dL du taux sérique moyen d'acide urique, par rapport à l'inclusion, a été observée dans le groupe finérénone comparé au groupe placebo jusqu'au 16<sup>e</sup> mois, qui s'est ensuite atténuée au fil du temps. S'agissant des événements de goutte rapportés, aucune différence n'a été observée entre le groupe finérénone et le groupe placebo (3,0 %).

#### *Débit de filtration glomérulaire (DFG) diminué*

Dans les données poolées des études FIDELIO-DKD et FIGARO-DKD, des événements de diminution du DFG ont été rapportés chez 5,3 % des patients traités par finérénone contre 4,2 % des patients ayant reçu le placebo. Les événements de diminution du DFG ayant entraîné l'arrêt définitif du traitement ont été identiques chez les patients ayant reçu la finérénone ou le placebo (0,2 %). Les hospitalisations pour diminution du DFG ont été identiques chez les patients recevant la finérénone ou le placebo (< 0,1 %). Chez les patients traités par finérénone, la majorité des événements de diminution du DFG étaient d'intensité légère ou modérée et se sont ensuite résolus. Les patients traités par finérénone ont présenté une baisse initiale du DFGe (2 mL/min/1,73 m<sup>2</sup> en moyenne) comparé au groupe placebo, qui s'est atténuée au fil du temps. Cette diminution semblait réversible pendant la poursuite du traitement.

#### *Hémoglobine diminuée*

Dans les données poolées des études FIDELIO-DKD et FIGARO-DKD, la finérénone était associée à une diminution absolue, corrigée par rapport au placebo, de 0,15 g/dL du taux moyen d'hémoglobine et de 0,5 % du taux moyen de l'hématocrite après 4 mois de traitement. Les anémies rapportées ont été comparables chez les patients traités par finérénone (6,5%) et ceux ayant reçu le placebo (6,1%). La fréquence des événements graves d'anémie était faible chez les patients ayant reçu la finérénone et chez ceux ayant reçu le placebo (0,5 %). Les modifications au niveau des taux de l'hémoglobine et de l'hématocrite étaient transitoires et ont atteint des niveaux comparables à ceux observés dans le groupe ayant reçu le placebo après environ 24-32 mois.

#### Déclaration des effets indésirables suspectés

La déclaration des effets indésirables suspectés après autorisation du médicament est importante. Elle permet une surveillance continue du rapport bénéfice/risque du médicament. Les professionnels de la santé déclarent tout effet indésirable suspecté via le système national de déclaration – voir [Annexe V](#).

## **4.9 Surdosage**

La manifestation la plus probable d'un surdosage est l'hyperkaliémie. Un traitement standard doit être instauré en cas d'hyperkaliémie.

L'élimination efficace de la finérénone par hémodialyse est peu probable, sa fraction liée aux protéines plasmatiques étant proche de 90 %.

## **5. PROPRIÉTÉS PHARMACOLOGIQUES**

### **5.1 Propriétés pharmacodynamiques**

Classe pharmacothérapeutique : diurétiques, antagonistes de l'aldostérone, Code ATC : C03DA05

#### Mécanisme d'action

La finérénone est un antagoniste sélectif non stéroïdien du récepteur aux minéralocorticoïdes (RM) qui est activé par l'aldostérone et le cortisol et qui régule la transcription de gènes. Sa liaison aux RM entraîne la formation d'un complexe récepteur-ligand spécifique qui bloque le recrutement des coactivateurs de transcription intervenant dans l'expression des médiateurs à activité pro-inflammatoire et pro-fibrotique.

## Effets pharmacodynamiques

Dans FIDELIO-DKD et FIGARO-DKD, des études de phase III multicentriques, randomisées, en double aveugle, contrôlées contre placebo menées chez des patients adultes atteints de MRC et de DT2, la réduction relative corrigée par rapport au placebo du rapport albumine/créatinine urinaire (RAC) chez les patients randomisés dans le groupe finérénone était de 31 % et 32 %, respectivement, au 4ème mois et la réduction du RAC a persisté tout au long des deux études.

Dans ARTS-DN, une étude de phase IIb multicentrique, randomisée, en double aveugle, contrôlée contre placebo menée chez des patients adultes atteints de MRC et de DT2, la réduction relative corrigée par rapport au placebo du RAC au jour 90 était de 25 % et 38 % chez les patients traités par finérénone 10 mg et 20 mg une fois par jour, respectivement.

### *Électrophysiologie cardiaque*

Une étude portant spécifiquement sur la mesure de l'intervalle QT chez 57 sujets sains a montré l'absence d'effet de la finérénone sur la repolarisation cardiaque. Aucun signe d'allongement de l'intervalle QT/QTc par la finérénone après administration d'une dose unique de 20 mg (thérapeutique) ou de 80 mg (suprathérapeutique) n'a été observé.

## Efficacité et sécurité cliniques

Les études FIDELIO-DKD et FIGARO-DKD ont comparé l'effet de la finérénone à celui d'un placebo sur les résultats rénaux et cardiovasculaires (CV) chez des patients adultes atteints de MRC et de DT2.

Les patients devaient recevoir le traitement standard, comprenant un inhibiteur de l'enzyme de conversion de l'angiotensine (IEC) ou un antagoniste des récepteurs de l'angiotensine II (ARA II) à la dose maximale tolérée autorisée.

Les patients présentant une insuffisance cardiaque à fraction d'éjection réduite de classes II à IV de la NYHA (« *New York Heart Association* ») ont été exclus en raison des recommandations de classe 1A applicables aux traitements par ARM.

Dans l'étude FIDELIO-DKD, les patients étaient éligibles s'ils présentaient des signes d'albuminurie persistante (de > 30 mg/g à 5 000 mg/g), un DFGe compris entre 25 et 75 mL/min/1,73 m<sup>2</sup> et un taux de potassium sérique ≤ 4,8 mmol/L, au moment de la sélection.

Le critère d'évaluation principal était un critère composite de délai de survenue du premier événement parmi les événements suivants : insuffisance rénale terminale (définie par le recours à la dialyse chronique ou la transplantation rénale ou par une baisse du DFGe à un taux < 15 mL/min/1,73 m<sup>2</sup> maintenu sur au moins 4 semaines), baisse durable du DFGe de 40 % ou plus par rapport à l'inclusion durant au moins 4 semaines ou décès d'origine rénale. Le principal critère d'évaluation secondaire était un critère composite de délai de survenue du premier événement parmi les événements suivants : décès CV, infarctus du myocarde (IDM) non fatal, accident vasculaire cérébral (AVC) non fatal ou hospitalisation pour insuffisance cardiaque.

Au total 5 674 patients ont été randomisés pour recevoir soit la finérénone (N = 2 833), soit le placebo (N = 2 841) et inclus dans les analyses. La durée de suivi médiane a été de 2,6 ans.

La posologie de la finérénone ou du placebo pouvait être ajustée à 10 mg ou 20 mg une fois par jour pendant la durée de l'étude, essentiellement sur la base de la concentration de potassium sérique. Au 24<sup>ème</sup> mois, parmi les sujets traités par la finérénone, 67 % avaient reçu la dose de 20 mg une fois par jour, 30 % la dose de 10 mg une fois par jour et 3 % avaient interrompu le traitement.

Après la fin de l'étude, le statut vital de 99,7 % des patients avait été obtenu. La population étudiée était constituée à 63 % de personnes d'origine caucasienne, à 25 % d'origine asiatique et à 5 % d'origine afro-américaine. L'âge moyen à l'inclusion était de 66 ans et 70 % des patients étaient de sexe masculin. À l'inclusion, le DFGe moyen était de 44,3 mL/min/1,73 m<sup>2</sup>, avec 55 % des patients présentant un DFGe < 45 mL/min/1,73 m<sup>2</sup>, le RAC médian était de 852 mg/g et le taux moyen d'HbA1c était de 7,7 % ; 46 % des patients avaient des antécédents d'athérosclérose cardiovasculaire,

30 % des antécédents de coronaropathie et 8 % des antécédents d'insuffisance cardiaque, et la pression artérielle moyenne était de 138/76 mm Hg. L'ancienneté moyenne du DT2 à l'inclusion était de 16,6 ans, et des antécédents de rétinopathie et de neuropathie diabétiques étaient rapportés chez 47 % et 26 % des patients, respectivement.

À l'inclusion, la grande majorité des patients recevaient des IEC (34 %) ou des ARA II (66 %) et 97 % des patients recevaient un ou plusieurs médicaments antidiabétiques (insuline [64 %], biguanides [44 %], agonistes des récepteurs du glucagon-like peptide 1 [GLP1] [7 %], inhibiteurs du cotransporteur de sodium-glucose de type 2 [SGLT2] [5 %]). Les autres médicaments les plus fréquemment pris à l'inclusion étaient les statines (74 %) et les inhibiteurs calciques (63 %). Une différence statistiquement significative en faveur de la finérénone a été démontrée pour le critère composite d'évaluation principal et le principal critère composite d'évaluation secondaire (voir figure 1/tableau 4 ci-dessous). L'effet thérapeutique pour le critère d'évaluation principal et le principal critère d'évaluation secondaire était généralement concordant entre les sous-groupes, y compris les sous-groupes de région, de DFGe, de RAC, de pression artérielle systolique (PAS) et de taux d'HbA1c à l'inclusion.

Dans l'étude FIGARO-DKD, les patients étaient éligibles s'ils présentaient des signes d'albuminurie persistante, avec un RAC compris entre  $\geq 30$  mg/g et  $< 300$  mg/g et un DFGe compris entre 25 et 90 mL/min/1,73 m<sup>2</sup>, ou un RAC  $\geq 300$  mg/g et un DFGe  $\geq 60$  mL/min/1,73 m<sup>2</sup>, au moment de la sélection. Les patients devaient présenter un taux de potassium sérique  $\leq 4,8$  mmol/L au moment de la sélection.

Le critère d'évaluation principal était un critère composite de délai de survenue du premier événement parmi les événements suivants : décès CV, IDM non fatal, AVC non fatal ou hospitalisation pour insuffisance cardiaque. Le critère d'évaluation secondaire était un critère composite de délai de survenue des événements suivants : insuffisance rénale terminale, baisse durable du DFGe de 40 % ou plus par rapport à l'inclusion durant au moins 4 semaines ou décès d'origine rénale.

Au total, 7 352 patients ont été randomisés pour recevoir soit la finérénone (N = 3 686), soit le placebo (N = 3 666) et inclus dans les analyses. La durée de suivi médiane a été de 3,4 ans. La posologie de la finérénone ou du placebo pouvait être ajustée à 10 mg ou 20 mg une fois par jour pendant la durée de l'étude, essentiellement sur la base de la concentration de potassium sérique. Au 24<sup>ème</sup> mois, parmi les sujets traités par la finérénone, 82 % avaient reçu la dose de 20 mg une fois par jour, 15 % la dose de 10 mg une fois par jour et 3 % avaient interrompu le traitement. Après la fin de l'étude, le statut vital de 99,8 % des patients avait été obtenu. La population étudiée était constituée à 72 % de personnes d'origine caucasienne, à 20 % d'origine asiatique et à 4 % d'origine afro-américaine. L'âge moyen à l'inclusion était de 64 ans et 69 % des patients étaient de sexe masculin. À l'inclusion, le DFGe moyen était de 67,8 mL/min/1,73 m<sup>2</sup>, avec 62 % des patients présentant un DFGe  $\geq 60$  mL/min/1,73 m<sup>2</sup> ; le RAC médian était de 308 mg/g et le taux moyen d'HbA1c était de 7,7 % ; 45 % des patients avaient des antécédents d'athérosclérose cardiovasculaire, 8 % des antécédents d'insuffisance cardiaque, et la pression artérielle moyenne était de 136/77 mm Hg. L'ancienneté moyenne du DT2 à l'inclusion était de 14,5 ans et des antécédents de rétinopathie et de neuropathie diabétiques ont été rapportés chez 31 % et 28 % des patients, respectivement. À l'inclusion, la grande majorité des patients recevaient des IEC (43 %) ou des ARA II (57 %) et 98 % des patients recevaient un ou plusieurs médicaments antidiabétiques (insuline [54 %], biguanides [69 %], agonistes des récepteurs GLP1 [7 %], inhibiteurs de SGLT2 [8 %]). Les autres médicaments les plus fréquemment pris à l'inclusion étaient les statines (71 %).

Une différence statistiquement significative en faveur de la finérénone a été démontrée pour le critère composite d'évaluation principal cardiovasculaire (voir figure 2/tableau 5 ci-dessous). L'effet thérapeutique pour le critère d'évaluation principal était concordant entre les sous-groupes, y compris les sous-groupes de région, de DFGe, de RAC, de PAS et de taux d'HbA1c à l'inclusion.

S'agissant des résultats du critère composite d'évaluation secondaire d'insuffisance rénale terminale, de baisse durable du DFGe de 40 % ou plus ou de décès d'origine rénale, un taux d'incidence plus faible a été observé dans le groupe finérénone par rapport au placebo, cependant, cette différence n'a pas atteint un niveau statistiquement significatif (voir le tableau 5 ci-dessous). L'effet thérapeutique pour le critère d'évaluation secondaire rénal était concordant entre les sous-groupes de DFGe à

l'inclusion, mais pour le sous-groupe de patients avec un RAC < 300 mg/g le HR était de 1,16 (IC à 95% 0,91 ; 1,47) et pour le sous-groupe de patients avec un RAC ≥ 300 mg/mg le HR était de 0,74 (IC à 95% 0,62 ; 0,90).

Les critères additionnels d'évaluation secondaires pré-spécifiés de délai de survenue des événements sont inclus dans le tableau 5.

**Tableau 4** : Analyse des critères composites (et de leurs différents composants) d'évaluation principal et secondaires de délai de survenue des événements dans l'étude de phase III FIDELIO-DKD

	Kerendia* (N = 2 833)		Placebo (N = 2 841)		Effet thérapeutique HR (IC à 95 %)
	N (%)	Événements/ 100 PA	N (%)	Événements/ 100 PA	
<b>Critère composite d'évaluation principal rénal et ses composants</b>					
Critère composite d'insuffisance rénale terminale, baisse durable du DFGe $\geq$ 40 % ou décès d'origine rénale	504 (17,8)	7,59	600 (21,1)	9,08	0,82 (0,73 ; 0,93) p = 0,0014
Insuffisance rénale terminale	208 (7,3)	2,99	235 (8,3)	3,39	0,87 (0,72 ; 1,05)
Baisse durable du DFGe $\geq$ 40 %	479 (16,9)	7,21	577 (20,3)	8,73	0,81 (0,72 ; 0,92)
Décès d'origine rénale	2 (< 0,1)	-	2 (< 0,1)	-	-
<b>Principal critère composite d'évaluation secondaire CV et ses composants</b>					
Critère composite de décès CV, IDM non fatal, AVC non fatal ou hospitalisation pour insuffisance cardiaque	367 (13,0)	5,11	420 (14,8)	5,92	0,86 (0,75 ; 0,99) p = 0,0339
Décès CV	128 (4,5)	1,69	150 (5,3)	1,99	0,86 (0,68 ; 1,08)
IDM non fatal	70 (2,5)	0,94	87 (3,1)	1,17	0,80 (0,58 ; 1,09)
AVC non fatal	90 (3,2)	1,21	87 (3,1)	1,18	1,03 (0,76 ; 1,38)
Hospitalisation pour insuffisance cardiaque	139 (4,9)	1,89	162 (5,7)	2,21	0,86 (0,68 ; 1,08)
<b>Critères d'efficacité secondaires</b>					
Mortalité toutes causes confondues	219 (7,7)	2,90	244 (8,6)	3,23	0,90 (0,75 ; 1,07)**
Hospitalisation toutes causes confondues	1 263 (44,6)	22,56	1 321 (46,5)	23,87	0,95 (0,88 ; 1,02)**
Critère composite d'insuffisance rénale terminale, baisse durable du DFGe $\geq$ 57 % ou décès d'origine rénale	252 (8,9)	3,64	326 (11,5)	4,74	0,76 (0,65 ; 0,90)**

\* Traitement par 10 ou 20 mg une fois par jour en plus du traitement par IEC ou ARA II à doses maximales tolérées, conformément à leur RCP.

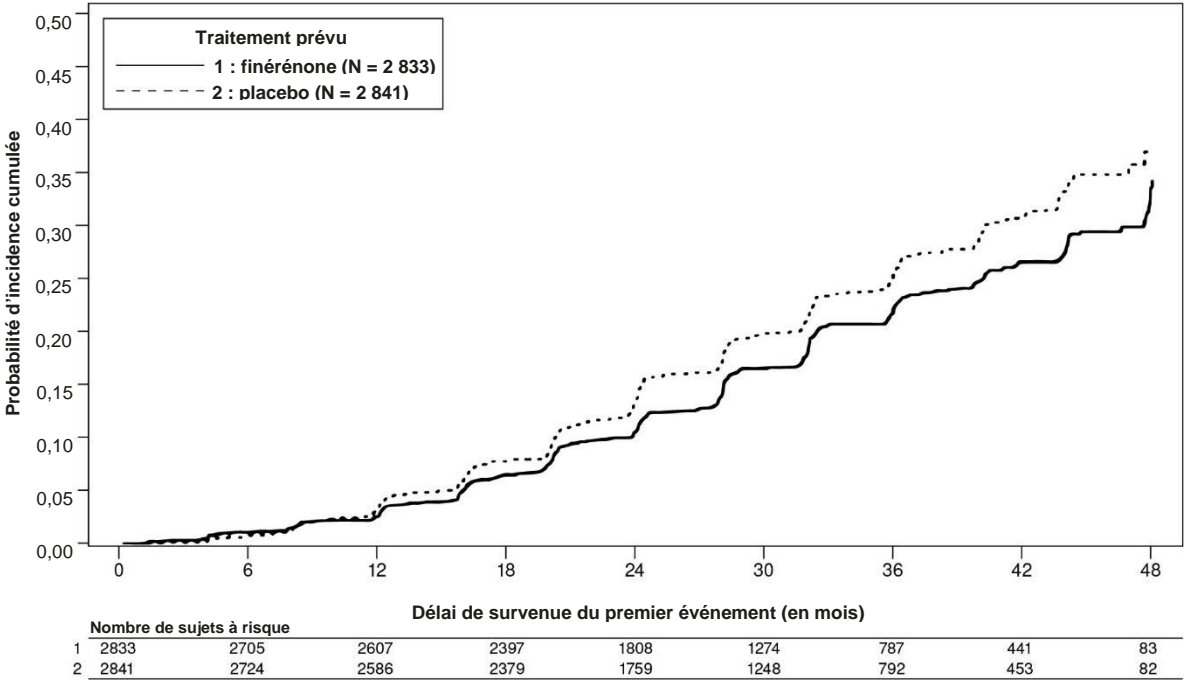
\*\* p = non statistiquement significatif après ajustement pour la multiplicité.

IC : intervalle de confiance

HR : hazard ratio

PA : patient-année

**Figure 1 :** Délai de survenue du premier événement d'insuffisance rénale terminale, de baisse durable du DFGe  $\geq 40\%$  par rapport à l'inclusion ou de décès d'origine rénale dans l'étude FIDELIO-DKD





**Tableau 5 :** Analyse des critères composites (et de leurs différents composants) d'évaluation principal et secondaires de délai de survenue des événements dans l'étude de phase III FIGARO-DKD

	Kerendia* (N = 3 686)		Placebo (N = 3 666)		Effet thérapeutique HR (IC à 95 %)
	N (%)	Événements/ 100 PA	N (%)	Événements/ 100 PA	
<b>Critère composite d'évaluation principal CV et ses composants</b>					
Critère composite de décès CV, IDM non fatal, AVC non fatal ou hospitalisation pour insuffisance cardiaque	458 (12,4)	3,87	519 (14,2)	4,45	0,87 (0,76 ; 0,98) p = 0,0264
Décès CV	194 (5,3)	1,56	214 (5,8)	1,74	0,90 (0,74 ; 1,09)
IDM non fatal	103 (2,8)	0,85	102 (2,8)	0,85	0,99 (0,76 ; 1,31)
AVC non fatal	108 (2,9)	0,89	111 (3,0)	0,92	0,97 (0,74 ; 1,26)
Hospitalisation pour insuffisance cardiaque	117 (3,2)	0,96	163 (4,4)	1,36	0,71 (0,56 ; 0,90)
<b>Critère composite d'évaluation secondaire rénal et ses composants</b>					
Critère composite d'insuffisance rénale terminale, baisse durable du DFG <sub>e</sub> ≥ 40 % ou décès d'origine rénale	350 (9,5)	3,15	395 (10,8)	3,58	0,87 (0,76 ; 1,01) p = 0,0689**
Insuffisance rénale terminale	46 (1,2)	0,40	62 (1,7)	0,54	0,72 (0,49 ; 1,05)
Baisse durable du DFG <sub>e</sub> ≥ 40 %	338 (9,2)	3,04	385 (10,5)	3,49	0,87 (0,75 ; > 1,00)
Décès d'origine rénale	0	-	2 (< 0,1)	-	-
<b>Critères d'efficacité secondaires</b>					
Mortalité toutes causes confondues	333 (9,0)	2,68	370 (10,1)	3,01	0,89 (0,77 ; 1,04)**
Hospitalisation toutes causes confondues	1 573 (42,7)	16,91	1 605 (43,8)	17,52	0,97 (0,90 ; 1,04)**
Critère composite d'insuffisance rénale terminale, baisse durable du DFG <sub>e</sub> ≥ 57 % ou décès d'origine rénale	108 (2,9)	0,95	139 (3,8)	1,23	0,77 (0,60 ; 0,99)**

\* Traitement par 10 ou 20 mg une fois par jour en plus du traitement par IEC ou ARA II à doses maximales tolérées, conformément à leur RCP.

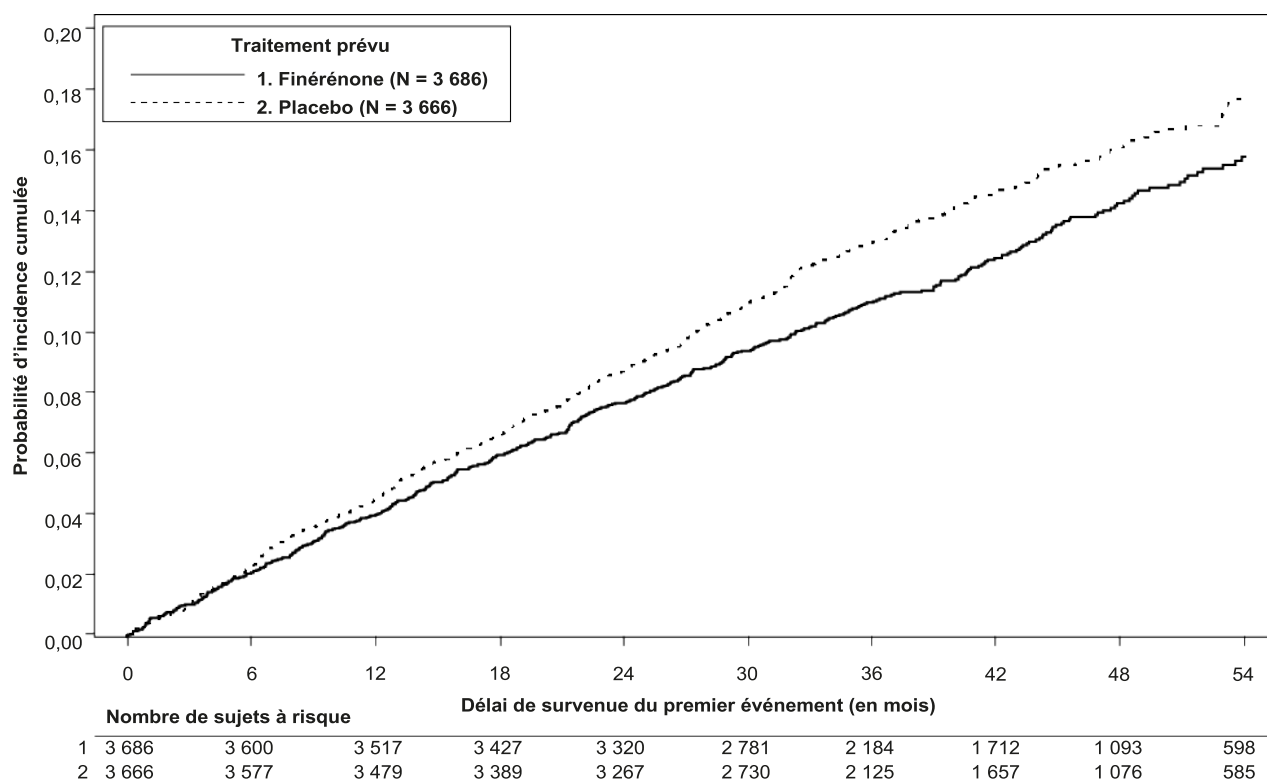
\*\* non statistiquement significatif après ajustement pour la multiplicité

IC : intervalle de confiance

HR : hazard ratio

PA : patient-année

**Figure 2** : Délai de survenue du premier événement de décès CV, d'infarctus du myocarde non fatal, d'AVC non fatal ou d'hospitalisation pour insuffisance cardiaque dans l'étude FIGARO-DKD



## Population pédiatrique

L'Agence européenne du médicament a différé l'obligation de soumettre les résultats d'études réalisées avec Kerendia dans un ou plusieurs sous-groupes de la population pédiatrique dans le traitement de la maladie rénale chronique (voir rubrique 4.2 pour les informations concernant l'usage pédiatrique).

## **5.2 Propriétés pharmacocinétiques**

### Absorption

La finérénone est presque entièrement absorbée après administration par voie orale. L'absorption est rapide, avec des concentrations plasmatiques maximales ( $C_{max}$ ) obtenues entre 0,5 et 1,25 heures après la prise du comprimé à jeun. La biodisponibilité absolue de la finérénone est de 43,5 % en raison d'un métabolisme au premier passage dans la paroi intestinale et le foie. La finérénone est un substrat du transporteur d'efflux glycoprotéine P *in vitro*, ce qui n'est cependant pas jugé pertinent pour son absorption *in vivo* compte tenu de la forte perméabilité de la finérénone.

### Effet des aliments

La prise avec des aliments à forte teneur en graisses et hautement caloriques a augmenté l'ASC de la finérénone de 21 %, a réduit sa  $C_{max}$  de 19 % et a prolongé le temps nécessaire pour atteindre la  $C_{max}$  à 2,5 heures. Ces résultats n'étant pas jugés pertinents sur le plan clinique, la finérénone peut être prise avec ou sans aliments.

### Distribution

Le volume de distribution à l'état d'équilibre ( $V_{ss}$ ) de la finérénone est de 52,6 L. La liaison aux protéines plasmatiques humaines de la finérénone *in vitro* est de 91,7 %, l'albumine sérique étant la protéine de liaison principale.

### Biotransformation

Environ 90 % du métabolisme de la finérénone fait intervenir le CYP3A4 et 10 % le CYP2C8. Quatre métabolites majeurs ont été retrouvés dans le plasma. Tous les métabolites sont inactifs sur le plan pharmacologique.

### Élimination

L'élimination de la finérénone du plasma est rapide, avec une demi-vie d'élimination ( $t_{1/2}$ ) d'environ 2 à 3 heures. La clairance de la circulation systémique de la finérénone est d'environ 25 L/h. Environ 80 % de la dose administrée ont été excrétés dans les urines et environ 20 % dans les selles. L'excrétion était presque exclusivement sous la forme de métabolites, l'excrétion de la finérénone sous la forme inchangée représentant quant à elle une voie mineure (< 1 % de la dose dans les urines en raison de la filtration glomérulaire, < 0,2 % dans les selles).

### Linéarité

La pharmacocinétique de la finérénone est linéaire dans la fourchette thérapeutique étudiée de 1,25 à 80 mg en comprimés à dose unique.

## Populations particulières

### *Patients âgés*

Parmi les 2 827 patients qui ont reçu de la finérénone dans l'étude FIDELIO-DKD, 58 % étaient âgés de 65 ans ou plus et 15 % de 75 ans ou plus. Parmi les 3 683 patients qui ont reçu de la finérénone dans l'étude FIGARO-DKD, 52 % étaient âgés de 65 ans ou plus et 13 % de 75 ans ou plus.

Dans les deux études, aucune différence globale n'a été observée en matière de sécurité ou d'efficacité entre ces patients et les patients plus jeunes.

Dans une étude de phase I (N = 48), les volontaires sains âgés ( $\geq 65$  ans) ont présenté des concentrations plasmatiques de finérénone plus élevées que les volontaires sains plus jeunes ( $\leq 45$  ans), avec des valeurs moyennes d'ASC et de  $C_{\max}$  supérieures de 34 % et 51 % chez les patients âgés (voir rubrique 4.2). Les analyses de pharmacocinétique de population n'ont pas identifié l'âge comme étant une covariable pour l'ASC ou la  $C_{\max}$  de la finérénone.

### *Insuffisance rénale*

Une insuffisance rénale légère (clairance de la créatinine [ $CL_{CR}$ ] de 60 à  $< 90$  mL/min) n'a eu aucune influence sur l'ASC et la  $C_{\max}$  de la finérénone.

Par rapport aux patients présentant une fonction rénale normale ( $CL_{CR} \geq 90$  mL/min), l'effet d'une insuffisance rénale modérée ( $CL_{CR}$  de 30 à  $< 60$  mL/min) ou sévère ( $CL_{CR} < 30$  mL/min) sur l'ASC de la finérénone était comparable, avec des augmentations de l'ordre de 34-36 %. L'insuffisance rénale modérée ou sévère n'a eu aucun effet sur la  $C_{\max}$  (voir rubrique 4.2).

Compte tenu de sa forte liaison aux protéines plasmatiques, la finérénone n'est probablement pas dialysable.

### *Insuffisance hépatique*

Aucune modification de l'exposition à la finérénone n'a été observée chez les patients présentant une cirrhose avec une insuffisance hépatique légère (voir rubrique 4.2).

Chez les patients présentant une cirrhose avec une insuffisance hépatique modérée, les ASC de la finérénone totale et non liée ont augmenté de 38 % et 55 %, respectivement, alors qu'aucune modification de la  $C_{\max}$  n'a été observée par rapport aux sujets sains témoins (voir rubrique 4.2).

Il n'existe pas de données sur les patients présentant une insuffisance hépatique sévère (voir rubriques 4.2 et 4.5).

### *Poids corporel*

Les analyses de pharmacocinétique de population ont identifié le poids corporel comme étant une covariable pour la  $C_{\max}$  de la finérénone. Selon les estimations, la  $C_{\max}$  d'un sujet pesant 50 kg est supérieure de 38 % à 51 % par rapport à un sujet de 100 kg. Une adaptation de la dose en fonction du poids corporel n'est pas justifiée (voir rubrique 4.2).

## Relations pharmacocinétique/pharmacodynamique

Concernant le RAC, la relation concentration-effet dans le temps a été caractérisée au moyen d'un modèle à effet maximal indiquant une saturation aux fortes expositions. Le temps prédit par le modèle pour atteindre le plein effet thérapeutique (99 %) à l'état d'équilibre sur le RAC était de 138 jours. La demi-vie pharmacocinétique (PK) était de 2-3 heures et l'état d'équilibre PK a été atteint au bout de 2 jours, ce qui laisse supposer un effet indirect et retardé sur les réponses pharmacodynamiques.

## Études cliniques avec interactions médicamenteuses non pertinentes

L'utilisation concomitante de gemfibrozil (600 mg deux fois par jour), un inhibiteur puissant du CYP2C8, a multiplié par 1,1 l'ASC moyenne de la finérénone et par 1,2 sa  $C_{\max}$  moyenne. Ce résultat n'est pas jugé pertinent sur le plan clinique.

Le traitement préalable et concomitant par l'oméprazole (40 mg une fois par jour), un inhibiteur de la pompe à protons, n'a eu aucun effet sur l'ASC moyenne et la  $C_{\max}$  moyenne de la finérénone.

L'utilisation concomitante de l'hydroxyde d'aluminium et de l'hydroxyde de magnésium (70 mVal), des antiacides, n'a eu aucun effet sur l'ASC moyenne de la finérénone et a réduit sa  $C_{max}$  moyenne de 19 %. Ce résultat n'est pas jugé pertinent sur le plan clinique.

*In vivo*, un schéma à doses multiples de 20 mg de finérénone administrés une fois par jour pendant 10 jours n'a eu aucun effet pertinent sur l'ASC du midazolam, un substrat test du CYP3A4. Une inhibition ou une induction cliniquement pertinente du CYP3A4 par la finérénone peut donc être exclue.

Une dose unique de 20 mg de finérénone n'a pas non plus eu d'effet cliniquement pertinent sur l'ASC et la  $C_{max}$  du répaglinide, un substrat test du CYP2C8. Par conséquent, la finérénone n'inhibe pas le CYP2C8.

L'absence d'interactions pharmacocinétiques réciproques entre la finérénone et la warfarine (substrat du CYP2C9) et entre la finérénone et la digoxine (substrat de la P-gp) a été démontrée.

L'administration de doses multiples de 40 mg de finérénone une fois par jour n'a eu aucun effet cliniquement pertinent sur l'ASC et la  $C_{max}$  de la rosuvastatine (substrat de la protéine de résistance du cancer du sein [BCRP] et des polypeptides de transport des anions organiques [OATP]).

### 5.3 Données de sécurité préclinique

Les données non cliniques issues des études conventionnelles de pharmacologie de sécurité, toxicologie en administration unique, toxicologie en administrations répétées, génotoxicité, phototoxicité, cancérogénèse, et de fertilité masculine et féminine, n'ont pas révélé de risque particulier pour l'homme.

#### Toxicité à doses répétées

Chez le chien, une diminution du poids et de la taille de la prostate a été observée à une  $ASC_{non\ liée}$  environ 10 à 60 fois supérieure à celle mesurée chez l'homme. La dose n'ayant entraîné aucun effet permet d'établir une marge de sécurité d'environ 2.

#### Potentiel cancérogène

Dans des études de cancérogénicité de 2 ans, la finérénone n'a montré aucun potentiel cancérogène chez les rats mâles et femelles ni chez les souris femelles. Chez les souris mâles, la finérénone a entraîné une augmentation des tumeurs à cellules de Leydig à des doses correspondant à 26 fois l' $ASC_{non\ liée}$  chez l'homme. Une dose correspondant à 17 fois l' $ASC_{non\ liée}$  chez l'homme n'a provoqué la formation d'aucune tumeur. Compte tenu de la propension connue des rongeurs à développer ce type de tumeur et du mécanisme pharmacologique aux doses suprathérapeutiques, ainsi que des marges de sécurité adéquates, l'augmentation du nombre de tumeurs à cellules de Leydig chez la souris mâle n'est pas cliniquement pertinente.

#### Toxicité pour le développement

Dans l'étude de toxicité embryofœtale effectuée sur le rat, la finérénone a entraîné une baisse du poids placentaire et des signes de toxicité fœtale, notamment une diminution du poids des fœtus et un retard d'ossification à la dose maternotoxique de 10 mg/kg/jour, correspondant à une  $ASC_{non\ liée}$  19 fois supérieure à celle attendue chez l'homme. À 30 mg/kg/jour, l'incidence des altérations viscérales et squelettiques a augmenté (léger œdème, raccourcissement du cordon ombilical, léger agrandissement des fontanelles), et un fœtus présentait des malformations complexes, dont une rare (double arc aortique) à une  $ASC_{non\ liée}$  environ 25 fois supérieure à celle attendue chez l'homme. Les doses n'ayant entraîné aucun résultat pertinent (dose faible chez le rat, dose élevée chez le lapin) ont permis d'établir des marges de sécurité correspondant à 10 à 13 fois l' $ASC_{non\ liée}$ . Les résultats obtenus chez le rat n'engendrent donc pas de préoccupation majeure concernant un éventuel danger pour le fœtus.

Au cours d'une étude de toxicité sur le développement pré- et postnatal durant laquelle des rates ont été exposées pendant la gestation et l'allaitement, une augmentation de la mortalité des petits et d'autres effets indésirables (diminution du poids des petits, retard de déploiement du pavillon auriculaire) ont été observés à une ASC<sub>non liée</sub> environ 4 fois supérieure à celle attendue chez l'homme. Par ailleurs, la descendance montrait une légère augmentation de l'activité locomotrice, mais aucun autre changement neurocomportemental à une ASC<sub>non liée</sub> environ 4 fois supérieure à celle attendue chez l'homme. Les doses n'ayant entraîné aucun résultat pertinent ont permis d'établir une marge de sécurité d'environ 2 pour l'ASC<sub>non liée</sub>. L'augmentation de l'activité locomotrice chez la descendance peut indiquer un risque pour le fœtus. Par ailleurs, en raison des résultats observés chez les petits, un risque pour les nouveau-nés/nourrissons nourris au lait maternel ne peut être exclu.

### Fertilité des femelles

La finérénone a entraîné une baisse de la fertilité chez les femelles (diminution du nombre de corps jaunes et de sites d'implantation) ainsi que des signes de toxicité embryonnaire précoce (augmentation des pertes post-implantation et réduction du nombre de fœtus viables) à une ASC<sub>non liée</sub> environ 21 fois supérieure à celle attendue chez l'homme. En outre, une baisse du poids des ovaires a été observée à une ASC<sub>non liée</sub> environ 17 fois supérieure à celle attendue chez l'homme. Aucun effet sur la fertilité des femelles et sur le développement embryonnaire précoce n'a été observé à une ASC<sub>non liée</sub> 10 fois supérieure à celle attendue chez l'homme. Par conséquent, les résultats observés chez les rates ont peu de pertinence clinique (voir rubrique 4.6).

## **6. DONNÉES PHARMACEUTIQUES**

### **6.1 Liste des excipients**

#### Noyau du comprimé

Cellulose microcristalline  
Croscarmellose sodique  
Hypromellose 2910  
Lactose monohydraté  
Stéarate de magnésium  
Laurilsulfate de sodium

#### Pelliculage du comprimé

Hypromellose 2910  
Dioxyde de titane  
Talc

*Kerendia 10 mg comprimés pelliculés*  
Oxyde de fer rouge (E 172)

*Kerendia 20 mg comprimés pelliculés*  
Oxyde de fer jaune (E 172)

### **6.2 Incompatibilités**

Sans objet.

### **6.3 Durée de conservation**

3 ans

#### **6.4 Précautions particulières de conservation**

Ce médicament ne nécessite pas de précautions particulières de conservation.

#### **6.5 Nature et contenu de l'emballage extérieur**

Plaquettes calendaires transparentes en PVC/PVDC/aluminium contenant 14 comprimés pelliculés.  
Présentations de 14, 28 ou 98 comprimés pelliculés.

Plaquettes prédécoupées unitaires transparentes en PVC/PVDC/aluminium contenant 10 × 1 comprimés pelliculés. Présentation de 100 × 1 comprimés pelliculés.

Flacon blanc opaque en PEHD avec bouchon à vis blanc opaque en polypropylène avec sécurité enfant et insert d'étanchéité. Présentation de 100 comprimés pelliculés.

Toutes les présentations peuvent ne pas être commercialisées.

#### **6.6 Précautions particulières d'élimination**

Tout médicament non utilisé ou déchet doit être éliminé conformément à la réglementation en vigueur.

### **7. TITULAIRE DE L'AUTORISATION DE MISE SUR LE MARCHÉ**

Bayer AG  
51368 Leverkusen  
Allemagne

### **8. NUMÉRO(S) D'AUTORISATION DE MISE SUR LE MARCHÉ**

Kerendia 10 mg comprimés pelliculés

EU/1/21/1616/001-005

Kerendia 20 mg comprimés pelliculés

EU/1/21/1616/006-010

### **9. DATE DE PREMIÈRE AUTORISATION/DE RENOUELEMENT DE L'AUTORISATION**

Date de première autorisation : 16 février 2022

### **10. DATE DE MISE À JOUR DU TEXTE**

Des informations détaillées sur ce médicament sont disponibles sur le site internet de l'Agence européenne des médicaments <http://www.ema.europa.eu>.

## **ANNEXE II**

- A. FABRICANT RESPONSABLE DE LA LIBÉRATION DES LOTS**
- B. CONDITIONS OU RESTRICTIONS DE DÉLIVRANCE ET D'UTILISATION**
- C. AUTRES CONDITIONS ET OBLIGATIONS DE L'AUTORISATION DE MISE SUR LE MARCHÉ**
- D. CONDITIONS OU RESTRICTIONS EN VUE D'UNE UTILISATION SURE ET EFFICACE DU MEDICAMENT**



## **A. FABRICANT RESPONSABLE DE LA LIBÉRATION DES LOTS**

Nom et adresse du fabricant responsable de la libération des lots

Bayer AG  
Kaiser-Wilhelm-Allee  
51368 Leverkusen  
Allemagne

## **B. CONDITIONS OU RESTRICTIONS DE DÉLIVRANCE ET D'UTILISATION**

Médicament soumis à prescription médicale.

## **C. AUTRES CONDITIONS ET OBLIGATIONS DE L'AUTORISATION DE MISE SUR LE MARCHÉ**

- **Rapports périodiques actualisés de sécurité (PSURs)**

Les exigences relatives à la soumission des PSURs pour ce médicament sont définies dans la liste des dates de référence pour l'Union (liste EURD) prévue à l'article 107 quater, paragraphe 7, de la directive 2001/83/CE et ses actualisations publiées sur le portail web européen des médicaments.

Le titulaire soumet le premier PSUR pour ce médicament dans un délai de 6 mois suivant l'autorisation.

## **D. CONDITIONS OU RESTRICTIONS EN VUE D'UNE UTILISATION SÛRE ET EFFICACE DU MÉDICAMENT**

- **Plan de gestion des risques (PGR)**

Le titulaire de l'autorisation de mise sur le marché réalise les activités de pharmacovigilance et interventions requises décrites dans le PGR adopté et présenté dans le Module 1.8.2 de l'autorisation de mise sur le marché, ainsi que toutes actualisations ultérieures adoptées du PGR.

De plus, un PGR actualisé doit être soumis :

- à la demande de l'Agence européenne des médicaments ;
- dès lors que le système de gestion des risques est modifié, notamment en cas de réception de nouvelles informations pouvant entraîner un changement significatif du profil bénéfice/risque, ou lorsqu'une étape importante (pharmacovigilance ou réduction du risque) est franchie.

**ANNEXE III**  
**ÉTIQUETAGE ET NOTICE**

## **A. ÉTIQUETAGE**

**MENTIONS DEVANT FIGURER SUR L'EMBALLAGE EXTÉRIEUR**

**EMBALLAGE EXTERIEUR 10 mg (plaquettes et flacon)**

**1. DÉNOMINATION DU MÉDICAMENT**

Kerendia 10 mg comprimés pelliculés  
finérénone

**2. COMPOSITION EN SUBSTANCE ACTIVE**

Chaque comprimé contient 10 mg de finérénone.

**3. LISTE DES EXCIPIENTS**

Contient du lactose. Lire la notice avant utilisation.

**4. FORME PHARMACEUTIQUE ET CONTENU**

Comprimé pelliculé

14 comprimés pelliculés  
28 comprimés pelliculés  
98 comprimés pelliculés  
100 × 1 comprimés pelliculés  
100 comprimés pelliculés

**5. MODE ET VOIE D'ADMINISTRATION**

Voie orale  
Lire la notice avant utilisation.

**6. MISE EN GARDE SPÉCIALE INDIQUANT QUE LE MÉDICAMENT DOIT ÊTRE CONSERVÉ HORS DE VUE ET DE PORTÉE DES ENFANTS**

Tenir hors de la vue et de la portée des enfants.

**7. AUTRE MISE EN GARDE SPÉCIALE, SI NÉCESSAIRE**

**8. DATE DE PÉREMPTION**

EXP

**9. PRÉCAUTIONS PARTICULIÈRES DE CONSERVATION**

**10. PRÉCAUTIONS PARTICULIÈRES D'ÉLIMINATION DES MÉDICAMENTS NON UTILISÉS OU DES DÉCHETS PROVENANT DE CES MÉDICAMENTS S'IL Y A LIEU**

**11. NOM ET ADRESSE DU TITULAIRE DE L'AUTORISATION DE MISE SUR LE MARCHÉ**

Bayer AG  
51368 Leverkusen  
Allemagne

**12. NUMÉRO(S) D'AUTORISATION DE MISE SUR LE MARCHÉ**

EU/1/21/1616/001 - 14 comprimés (plaquette)  
EU/1/21/1616/002 - 28 comprimés (plaquette)  
EU/1/21/1616/003 - 98 comprimés (plaquette)  
EU/1/21/1616/004 - 100 × 1 comprimés (plaquette prédécoupée unitaire)  
EU/1/21/1616/005 - 100 comprimés (flacon)

**13. NUMÉRO DU LOT**

Lot

**14. CONDITIONS DE PRESCRIPTION ET DE DÉLIVRANCE**

**15. INDICATIONS D'UTILISATION**

**16. INFORMATIONS EN BRAILLE**

Kerendia 10 mg

**17. IDENTIFIANT UNIQUE - CODE-BARRES 2D**

code-barres 2D portant l'identifiant unique inclus.

**18. IDENTIFIANT UNIQUE - DONNÉES LISIBLES PAR LES HUMAINS**

PC  
SN  
NN

**MENTIONS DEVANT FIGURER SUR LE CONDITIONNEMENT PRIMAIRE**

**ETIQUETTE FLACON 10 mg**

**1. DÉNOMINATION DU MÉDICAMENT**

Kerendia 10 mg comprimés pelliculés  
finérénone

**2. COMPOSITION EN SUBSTANCE ACTIVE**

Chaque comprimé contient 10 mg de finérénone.

**3. LISTE DES EXCIPIENTS**

Contient du lactose. Lire la notice avant utilisation.

**4. FORME PHARMACEUTIQUE ET CONTENU**

Comprimé pelliculé  
100 comprimés

**5. MODE ET VOIE D'ADMINISTRATION**

Voie orale  
Lire la notice avant utilisation.

**6. MISE EN GARDE SPÉCIALE INDIQUANT QUE LE MÉDICAMENT DOIT ÊTRE CONSERVÉ HORS DE VUE ET DE PORTÉE DES ENFANTS**

Tenir hors de la vue et de la portée des enfants.

**7. AUTRE MISE EN GARDE SPÉCIALE, SI NÉCESSAIRE**

**8. DATE DE PÉREMPTION**

EXP

**9. PRÉCAUTIONS PARTICULIÈRES DE CONSERVATION**

**10. PRÉCAUTIONS PARTICULIÈRES D'ÉLIMINATION DES MÉDICAMENTS NON UTILISÉS OU DES DÉCHETS PROVENANT DE CES MÉDICAMENTS S'IL Y A LIEU**

**11. NOM ET ADRESSE DU TITULAIRE DE L'AUTORISATION DE MISE SUR LE MARCHÉ**

Bayer AG  
51368 Leverkusen  
Allemagne

**12. NUMÉRO D'AUTORISATION DE MISE SUR LE MARCHÉ**

EU/1/21/1616/005 - 100 comprimés (flacon)

**13. NUMÉRO DU LOT**

Lot

**14. CONDITIONS DE PRESCRIPTION ET DE DÉLIVRANCE**

**15. INDICATIONS D'UTILISATION**

**16. INFORMATIONS EN BRAILLE**

**17. IDENTIFIANT UNIQUE - CODE-BARRES 2D**

**18. IDENTIFIANT UNIQUE - DONNÉES LISIBLES PAR LES HUMAINS**

**MENTIONS MINIMALES DEVANT FIGURER SUR LES PLAQUETTES OU LES FILMS  
THERMOSOUDES**

**PLAQUETTE 10 mg**

**1. DENOMINATION DU MEDICAMENT**

Kerendia 10 mg comprimés  
finérénone

**2. NOM DU TITULAIRE DE L'AUTORISATION DE MISE SUR LE MARCHE**

Bayer AG (*Logo Bayer*)

**3. DATE DE PEREMPTION**

EXP

**4. NUMERO DU LOT**

Lot

**5. AUTRE**

Lu Ma Me Je Ve Sa Di



**MENTIONS MINIMALES DEVANT FIGURER SUR LES PLAQUETTES OU LES FILMS  
THERMOSOUDES**

**PLAQUETTE UNITAIRE 10 mg**

**1. DÉNOMINATION DU MÉDICAMENT**

Kerendia 10 mg comprimés  
finérénone

**2. NOM DU TITULAIRE DE L'AUTORISATION DE MISE SUR LE MARCHÉ**

Bayer AG (*Logo Bayer*)

**3. DATE DE PÉREMPTION**

EXP

**4. NUMÉRO DU LOT**

Lot

**5. AUTRE**

**MENTIONS DEVANT FIGURER SUR L'EMBALLAGE EXTÉRIEUR**

**EMBALLAGE EXTERIEUR 20 mg (plaquettes et flacon)**

**1. DÉNOMINATION DU MÉDICAMENT**

Kerendia 20 mg comprimés pelliculés  
finérénone

**2. COMPOSITION EN SUBSTANCE ACTIVE**

Chaque comprimé contient 20 mg de finérénone.

**3. LISTE DES EXCIPIENTS**

Contient du lactose. Lire la notice avant utilisation.

**4. FORME PHARMACEUTIQUE ET CONTENU**

Comprimé pelliculé

14 comprimés pelliculés  
28 comprimés pelliculés  
98 comprimés pelliculés  
100 × 1 comprimés pelliculés  
100 comprimés pelliculés

**5. MODE ET VOIE D'ADMINISTRATION**

Voie orale  
Lire la notice avant utilisation.

**6. MISE EN GARDE SPÉCIALE INDIQUANT QUE LE MÉDICAMENT DOIT ÊTRE CONSERVÉ HORS DE VUE ET DE PORTÉE DES ENFANTS**

Tenir hors de la vue et de la portée des enfants.

**7. AUTRE(S) MISE(S) EN GARDE SPÉCIALE(S), SI NÉCESSAIRE**

**8. DATE DE PÉREMPTION**

EXP

**9. PRÉCAUTIONS PARTICULIÈRES DE CONSERVATION**

**10. PRÉCAUTIONS PARTICULIÈRES D'ÉLIMINATION DES MÉDICAMENTS NON UTILISÉS OU DES DÉCHETS PROVENANT DE CES MÉDICAMENTS S'IL Y A LIEU**

**11. NOM ET ADRESSE DU TITULAIRE DE L'AUTORISATION DE MISE SUR LE MARCHÉ**

Bayer AG  
51368 Leverkusen  
Allemagne

**12. NUMÉRO(S) D'AUTORISATION DE MISE SUR LE MARCHÉ**

EU/1/21/1616/006 - 14 comprimés (plaquette)  
EU/1/21/1616/007 - 28 comprimés (plaquette)  
EU/1/21/1616/008 - 98 comprimés (plaquette)  
EU/1/21/1616/009 - 100 × 1 comprimés (plaquette prédécoupée unitaire)  
EU/1/21/1616/010 - 100 comprimés (flacon)

**13. NUMÉRO DU LOT**

Lot

**14. CONDITIONS DE PRESCRIPTION ET DE DÉLIVRANCE**

**15. INDICATIONS D'UTILISATION**

**16. INFORMATIONS EN BRAILLE**

Kerendia 20 mg

**17. IDENTIFIANT UNIQUE - CODE-BARRES 2D**

code-barres 2D portant l'identifiant unique inclus.

**18. IDENTIFIANT UNIQUE - DONNÉES LISIBLES PAR LES HUMAINS**

PC  
SN  
NN

**MENTIONS DEVANT FIGURER SUR LE CONDITIONNEMENT PRIMAIRE**

**ETIQUETTE FLACON 20 mg**

**1. DÉNOMINATION DU MÉDICAMENT**

Kerendia 20 mg comprimés pelliculés  
finérénone

**2. COMPOSITION EN SUBSTANCE ACTIVE**

Chaque comprimé contient 20 mg de finérénone.

**3. LISTE DES EXCIPIENTS**

Contient du lactose. Lire la notice avant utilisation.

**4. FORME PHARMACEUTIQUE ET CONTENU**

Comprimé pelliculé  
100 comprimés

**5. MODE ET VOIE D'ADMINISTRATION**

Voie orale  
Lire la notice avant utilisation.

**6. MISE EN GARDE SPÉCIALE INDIQUANT QUE LE MÉDICAMENT DOIT ÊTRE CONSERVÉ HORS DE VUE ET DE PORTÉE DES ENFANTS**

Tenir hors de la vue et de la portée des enfants.

**7. AUTRE(S) MISE(S) EN GARDE SPÉCIALE(S), SI NÉCESSAIRE**

**8. DATE DE PÉREMPTION**

EXP

**9. PRÉCAUTIONS PARTICULIÈRES DE CONSERVATION**

**10. PRÉCAUTIONS PARTICULIÈRES D'ÉLIMINATION DES MÉDICAMENTS NON UTILISÉS OU DES DÉCHETS PROVENANT DE CES MÉDICAMENTS S'IL Y A LIEU**

**11. NOM ET ADRESSE DU TITULAIRE DE L'AUTORISATION DE MISE SUR LE MARCHÉ**

Bayer AG  
51368 Leverkusen  
Allemagne

**12. NUMÉRO D'AUTORISATION DE MISE SUR LE MARCHÉ**

EU/1/21/1616/010 - 100 comprimés (flacon)

**13. NUMÉRO DU LOT**

Lot

**14. CONDITIONS DE PRESCRIPTION ET DE DÉLIVRANCE**

**15. INDICATIONS D'UTILISATION**

**16. INFORMATIONS EN BRAILLE**

**17. IDENTIFIANT UNIQUE - CODE-BARRES 2D**

**18. IDENTIFIANT UNIQUE - DONNÉES LISIBLES PAR LES HUMAINS**

**MENTIONS MINIMALES DEVANT FIGURER SUR LES PLAQUETTES OU LES FILMS  
THERMOSOUDES**

**PLAQUETTE 20 mg**

**1. DÉNOMINATION DU MÉDICAMENT**

Kerendia 20 mg comprimés  
finérénone

**2. NOM DU TITULAIRE DE L'AUTORISATION DE MISE SUR LE MARCHÉ**

Bayer AG (*Logo Bayer*)

**3. DATE DE PÉREMPTION**

EXP

**4. NUMÉRO DU LOT**

Lot

**5. AUTRE**

Lu Ma Me Je Ve Sa Di

**MENTIONS MINIMALES DEVANT FIGURER SUR LES PLAQUETTES OU LES FILMS  
THERMOUSOUDÉS**

**PLAQUETTE UNITAIRE 20 mg**

**1. DÉNOMINATION DU MÉDICAMENT**

Kerendia 20 mg comprimés  
finérénone

**2. NOM DU TITULAIRE DE L'AUTORISATION DE MISE SUR LE MARCHÉ**

Bayer AG (*Logo Bayer*)

**3. DATE DE PÉREMPTION**

EXP

**4. NUMÉRO DU LOT**

Lot

**5. AUTRE**

**B. NOTICE**



## Notice : Information du patient

### **Kerendia 10 mg comprimés pelliculés** **Kerendia 20 mg comprimés pelliculés** finirénone

▼ Ce médicament fait l'objet d'une surveillance supplémentaire qui permettra l'identification rapide de nouvelles informations relatives à la sécurité. Vous pouvez y contribuer en signalant tout effet indésirable que vous observez. Voir en fin de rubrique 4 comment déclarer les effets indésirables.

**Veillez lire attentivement cette notice avant de prendre ce médicament car elle contient des informations importantes pour vous.**

- Gardez cette notice. Vous pourriez avoir besoin de la relire.
- Si vous avez d'autres questions, interrogez votre médecin ou votre pharmacien.
- Ce médicament vous a été personnellement prescrit. Ne le donnez pas à d'autres personnes. Il pourrait leur être nocif, même si les signes de leur maladie sont identiques aux vôtres.
- Si vous ressentez un quelconque effet indésirable, parlez-en à votre médecin ou votre pharmacien. Ceci s'applique aussi à tout effet indésirable qui ne serait pas mentionné dans cette notice. Voir rubrique 4.

#### **Que contient cette notice ?:**

1. Qu'est-ce que Kerendia et dans quels cas est-il utilisé
2. Quelles sont les informations à connaître avant de prendre Kerendia
3. Comment prendre Kerendia
4. Quels sont les effets indésirables éventuels
5. Comment conserver Kerendia
6. Contenu de l'emballage et autres informations

#### **1. Qu'est-ce que Kerendia et dans quels cas est-il utilisé**

Kerendia contient une substance active appelée finirénone. La finirénone agit en bloquant l'action de certaines hormones (minéralocorticoïdes) susceptibles d'endommager vos reins et votre cœur.

Kerendia est utilisé **pour le traitement des adultes atteints d'une maladie rénale chronique** (avec présence anormale d'une protéine appelée « albumine » dans les urines) associée à un diabète de type 2.

La maladie rénale chronique est une maladie au long cours. Vos reins ont de plus en plus de difficultés à débarrasser votre sang des déchets et des liquides.

On parle de diabète de type 2 lorsque votre corps ne parvient pas à maintenir un taux normal de sucre dans le sang. Votre corps ne produit pas suffisamment, ou n'utilise pas correctement, l'hormone insuline. Cela conduit à un taux élevé de sucre dans votre sang.

#### **2. Quelles sont les informations à connaître avant de prendre Kerendia**

##### **Ne prenez jamais Kerendia**

- si vous êtes **allergique** à la finirénone ou à l'un des autres composants contenus dans ce médicament (mentionnés dans la rubrique 6).
- si vous prenez des médicaments qui appartiennent au groupe des « inhibiteurs puissants du CYP3A4 », par exemple :
  - l'**itraconazole** ou le **kétoconazole** (traitement des mycoses)
  - le **ritonavir**, le **nelfinavir** ou le **cobicistat** (traitement de l'infection au VIH)
  - la **clarithromycine**, la **télithromycine** (traitement des infections bactériennes)
  - la **néfazodone** (traitement de la dépression).
- si vous êtes atteint(e) de la **maladie d'Addison** (Lorsque votre corps ne produit pas suffisamment les hormones « cortisol » et « aldostérone »).

## **Avertissements et précautions**

Adressez-vous à votre médecin ou pharmacien avant de prendre Kerendia si vous présentez

- des antécédents de taux élevé de potassium dans le sang.
- une dégradation sévère de la fonction rénale ou une insuffisance rénale terminale.
- des problèmes modérés ou sévères au foie.
- une insuffisance cardiaque légère, modérée ou sévère. C'est lorsque votre cœur ne pompe pas correctement le sang. Il n'expulse pas suffisamment de sang à l'extérieur du cœur, à chaque battement.

### Analyses de sang

Ces analyses ont pour but de **vérifier votre taux de potassium et le fonctionnement de vos reins**.

Sur la base de vos résultats d'analyse de sang, votre médecin décide si vous pouvez commencer à prendre Kerendia.

Après 4 semaines de traitement par Kerendia, d'autres analyses de sang seront réalisées.

Votre médecin pourrait vous prescrire des analyses de sang à d'autres moments, par exemple si vous prenez certains médicaments.

## **Enfants et adolescents**

Ne donnez pas ce médicament à des enfants et des adolescents âgés de moins de 18 ans, car on ignore encore s'il est sûr et efficace pour cette tranche d'âge.

## **Autres médicaments et Kerendia**

Informez votre médecin ou pharmacien si vous prenez, avez récemment pris ou pourriez prendre tout autre médicament. Votre médecin vous indiquera quels médicaments vous pouvez prendre. Votre médecin devra peut-être vous prescrire une analyse de sang pour le confirmer.

**Vous ne devez pas prendre** de médicaments qui appartiennent au groupe des « inhibiteurs puissants du CYP3A4 » pendant le traitement par Kerendia (voir le paragraphe « Ne prenez jamais Kerendia » dans la rubrique 2).

**Adressez-vous à votre médecin** ou pharmacien **si vous prenez** d'autres médicaments en même temps que Kerendia, en particulier

- si vous prenez, par exemple
    - de l'**amiloride** ou du **triamtérène** (pour éliminer l'excès d'eau de votre corps via les urines)
    - de l'**éplérénone**, l'**ésaxérénone**, la **spironolactone** ou de la **canrénone** (médicaments semblables à la finérénone)
    - du **triméthoprime** ou une **association de triméthoprime et de sulfaméthoxazole** (pour traiter des infections bactériennes)
    - des **suppléments de potassium**, y compris certains produits de substitution du sel ou si vous prenez d'autres médicaments qui pourraient augmenter le taux de potassium dans votre sang. Ces médicaments pourraient être dangereux pour vous.
  - si vous prenez, par exemple
    - de l'**érythromycine** (pour traiter les infections bactériennes)
    - du **vérapamil** (pour traiter l'hypertension artérielle, les douleurs thoraciques et les accélérations du rythme cardiaque)
    - de la **fluvoxamine** (pour traiter la dépression et les « troubles obsessionnels compulsifs »)
    - de la **rifampicine** (pour traiter les infections bactériennes)
    - de la **carbamazépine**, de la **phénytoïne** ou du **phénobarbital** (pour traiter l'épilepsie)
    - du **millepertuis** (*Hypericum perforatum*, une plante médicinale utilisée pour traiter la dépression)
    - de l'**éfavirenz** (pour traiter l'infection au VIH)
- ou si vous prenez d'autres médicaments qui appartiennent aux mêmes groupes de médicaments que ceux indiqués ci-dessus (certains « inhibiteurs du CYP3A4 » et « inducteurs

du CYP3A4 »). Vous pourriez ressentir plus d'effets indésirables ou Kerendia pourrait ne pas agir de la manière attendue.

- si vous prenez plusieurs autres **médicaments diminuant la pression artérielle**. Votre médecin pourrait avoir besoin de contrôler votre pression artérielle.

#### **Kerendia avec des aliments et boissons**

**Ne consommez pas de pamplemousse ou de jus de pamplemousse** pendant toute la durée de votre traitement par Kerendia.

Si vous en consommez, cela pourrait augmenter de façon excessive la quantité de finérone dans votre sang. **Vous pourriez ressentir plus d'effets indésirables** (les effets indésirables éventuels sont indiqués dans la rubrique 4).

#### **Grossesse et allaitement**

Si vous êtes enceinte ou que vous allaitez, si vous pensez pouvoir être enceinte ou planifiez une grossesse, demandez conseil à votre médecin ou pharmacien avant de prendre ce médicament.

##### Grossesse

Vous ne devez **pas prendre** ce médicament au cours de la grossesse **sauf** si votre médecin vous indique que cela est absolument nécessaire. Il pourrait exister un risque pour l'enfant à naître. Votre médecin en discutera avec vous.

Si vous êtes susceptible de tomber enceinte, vous devez **utiliser une méthode de contraception fiable**. Votre médecin vous expliquera quel type de contraception vous pouvez utiliser.

##### Allaitement

Vous ne devez **pas allaiter** tant que vous prenez ce médicament. Cela pourrait nuire à votre bébé.

#### **Conduite de véhicules et utilisation de machines**

Kerendia n'a aucun effet sur votre aptitude à conduire des véhicules et à utiliser des machines.

#### **Kerendia contient du lactose**

Si votre médecin vous a informé(e) d'une intolérance à certains sucres, contactez-le avant de prendre ce médicament.

#### **Kerendia contient du sodium**

Ce médicament contient moins de 1 mmol (23 mg) de sodium par comprimé, c.-à-d. qu'il est essentiellement « sans sodium ».

### **3. Comment prendre Kerendia**

Veillez à toujours prendre ce médicament en suivant exactement les indications de votre médecin ou pharmacien. Vérifiez auprès de votre médecin ou pharmacien en cas de doute.

#### **Quelle quantité prendre**

La dose **journalière** recommandée, et **maximale**, de ce médicament est de **1 comprimé de 20 mg**.

- Prenez toujours **1 comprimé une fois par jour**. Chaque comprimé contient 10 mg ou 20 mg de finérénone.
- La **dose initiale** dépendra de la façon dont fonctionnent vos reins. Cela sera déterminé par votre médecin qui étudiera votre analyse de sang. Les résultats aident votre médecin à décider si vous devez commencer par **1 comprimé de 20 mg ou de 10 mg**, une fois par jour.
- **Après 4 semaines**, votre médecin vous prescrira une nouvelle analyse de sang et déterminera la dose qui vous convient le mieux. Cette dose pourra être de **1 comprimé de 20 mg ou 10 mg**, une fois par jour.  
Votre médecin pourrait également vous demander de suspendre ou d'arrêter de prendre Kerendia.

Votre médecin pourrait décider de **modifier votre traitement** après **vos analyses de sang**. Voir le paragraphe « Analyses de sang » dans la rubrique 2 pour plus d'informations.

### **Comment prendre ce médicament**

Kerendia est pris par voie orale. Prenez Kerendia à la même heure chaque jour. Vous aurez ainsi plus de facilité à vous en souvenir.

Avalez le comprimé entier.

- Vous pouvez le prendre avec un verre d'eau.
- Vous pouvez le prendre avec ou sans aliments.
- Ne le prenez pas avec du jus de pamplemousse ou du pamplemousse. Voir le paragraphe « Kerendia avec des aliments et boissons » dans la rubrique 2 pour plus d'informations.

Si vous n'arrivez pas à avaler le comprimé entier, vous pouvez l'écraser.

- Mélangez-le avec de l'eau ou des aliments mous, comme de la compote de pommes.
- Prenez-le sans attendre.

### **Si vous avez pris plus de Kerendia que vous n'auriez dû**

Adressez-vous à votre médecin ou pharmacien si vous pensez avoir pris trop de ce médicament.

### **Si vous oubliez de prendre Kerendia**

Si vous oubliez de prendre votre comprimé à **l'heure habituelle**

► prenez le comprimé dès que vous vous en apercevez le jour-même de l'oubli.

Si vous sautez un jour de traitement (par oubli)

► prenez le prochain comprimé, comme prévu le lendemain, à votre heure habituelle.

Ne prenez pas 2 comprimés pour compenser le comprimé que vous avez oublié de prendre.

### **Si vous arrêtez de prendre Kerendia**

Arrêtez de prendre Kerendia uniquement si votre médecin vous le demande.

Votre médecin pourra prendre cette décision après évaluation de vos analyses de sang.

Si vous avez d'autres questions sur l'utilisation de ce médicament, demandez plus d'informations à votre médecin ou à votre pharmacien.

## **4. Quels sont les effets indésirables éventuels ?**

Comme tous les médicaments, ce médicament peut provoquer des effets indésirables, mais ils ne surviennent pas systématiquement chez tout le monde.

## Effets indésirables que votre médecin pourrait voir dans vos résultats d'analyses de sang

**très fréquent** (pouvant toucher plus de 1 personne sur 10)

- taux élevé de potassium (hyperkaliémie)  
Les signes possibles d'un taux élevé de potassium dans le sang peuvent inclure une faiblesse ou une fatigue, des nausées, un engourdissement des mains et des lèvres, des crampes musculaires et un ralentissement du pouls.

**fréquent** (pouvant toucher jusqu'à 1 personne sur 10)

- faible taux de sodium (hyponatrémie)  
Les signes possibles d'un faible taux de sodium dans le sang peuvent inclure des nausées, une fatigue, des maux de tête, une confusion ainsi qu'une faiblesse, des spasmes ou des crampes musculaires.
- diminution de la filtration du sang par les reins (débit de filtration glomérulaire diminué).
- taux élevé d'acide urique (hyperuricémie).

**peu fréquent** (pouvant toucher jusqu'à 1 personne sur 100)

- diminution de la quantité d'une protéine (hémoglobine) qui se trouve dans vos globules rouges.

### Autres effets indésirables

**fréquent** (pouvant toucher jusqu'à 1 personne sur 10)

- faible pression artérielle (hypotension)  
Les signes possibles d'une pression artérielle faible peuvent inclure des sensations de vertiges, des étourdissements, un évanouissement.
- démangeaisons (prurit)

### Déclaration des effets secondaires

Si vous ressentez un quelconque effet indésirable, parlez-en à votre médecin ou votre pharmacien. Ceci s'applique aussi à tout effet indésirable qui ne serait pas mentionné dans cette notice. Vous pouvez également déclarer les effets indésirables directement via [le système national de déclaration décrit en Annexe V](#). En signalant les effets indésirables, vous contribuez à fournir davantage d'informations sur la sécurité du médicament.

## 5. Comment conserver Kerendia

Tenir ce médicament hors de la vue et de la portée des enfants.

N'utilisez pas ce médicament après la date de péremption indiquée sur la plaquette, l'étiquette du flacon et l'emballage après « EXP ». La date de péremption fait référence au dernier jour de ce mois.

Ce médicament ne nécessite pas de précautions particulières de conservation.

Ne jetez aucun médicament au tout-à-l'égout ou avec les ordures ménagères. Demandez à votre pharmacien d'éliminer les médicaments que vous n'utilisez plus. Ces mesures contribueront à protéger l'environnement.

## 6. Contenu de l'emballage et autres informations

### Ce que contient Kerendia

- La substance active est la finérénone.
  - Chaque comprimé de Kerendia **10 mg comprimés pelliculés** contient 10 mg de finérénone.
  - Chaque comprimé de Kerendia **20 mg comprimés pelliculés** contient 20 mg de finérénone.
- Les autres composants sont :
  - Noyau du comprimé : cellulose microcristalline, croscarmellose sodique, hypromellose 2910, lactose monohydraté, stéarate de magnésium, laurilsulfate de sodium. Voir les paragraphes « Kerendia contient du lactose » et « Kerendia contient du sodium » dans la rubrique 2 pour plus d'informations.
  - Enrobage du comprimé : hypromellose 2910, dioxyde de titane, talc, oxyde de fer rouge (E 172, dans Kerendia **10 mg comprimés pelliculés** uniquement), oxyde de fer jaune (E 172, dans Kerendia **20 mg comprimés pelliculés** uniquement).

### Comment se présente Kerendia et contenu de l'emballage extérieur

Kerendia **10 mg comprimés pelliculés** se présente sous forme de comprimés de couleur rose, de forme oblongue ovale, mesurant 10 mm de longueur et 5 mm de largeur, portant l'inscription « 10 » sur une face et « FI » sur l'autre.

Kerendia **20 mg comprimés pelliculés** se présente sous forme de comprimés de couleur jaune, de forme oblongue ovale, mesurant 10 mm de longueur et 5 mm de largeur, portant l'inscription « 20 » sur une face et « FI » sur l'autre.

Kerendia est disponible en boîtes de

- 14, 28 ou 98 comprimés pelliculés.  
Chaque plaquette calendaire transparente contient 14 comprimés pelliculés.
- 100 × 1 comprimés pelliculés.  
Chaque plaquette prédécoupée unitaire transparente contient 10 comprimés pelliculés.
- 100 comprimés pelliculés dans un flacon en plastique.

Toutes les présentations peuvent ne pas être commercialisées.

### Titulaire de l'Autorisation de mise sur le marché

Bayer AG  
51368 Leverkusen  
Allemagne

### Fabricant

Bayer AG  
Kaiser-Wilhelm-Allee  
51368 Leverkusen  
Allemagne

Pour toute information complémentaire concernant ce médicament, veuillez prendre contact avec le représentant local du titulaire de l'autorisation de mise sur le marché :

**België/Belgique/Belgien**

Bayer SA-NV  
Tél/Tel: +32-(0)2-535 63 11

**България**

Байер България ЕООД  
Тел.: +359 02 4247280

**Česká republika**

Bayer s.r.o.  
Tel: +420 266 101 111

**Danmark**

Bayer A/S  
Tlf: +45 45 23 50 00

**Deutschland**

Bayer Vital GmbH  
Tél: +49 (0)214-30 513 48

**Eesti**

Bayer OÜ  
Tél: +372 655 8565

**Ελλάδα**

Bayer Ελλάς ABEE  
Τηλ: +30-210-61 87 500

**España**

Bayer Hispania S.L.  
Tél: +34-93-495 65 00

**France**

Bayer HealthCare  
Tél (N° vert) : +33-(0)800 87 54 54

**Hrvatska**

Bayer d.o.o.  
Tél: +385-(0)1-6599 900

**Irlande**

Bayer Limited  
Tél: +353 1 216 3300

**Ísland**

Icepharma hf.  
Sími: +354 540 8000

**Italia**

Bayer S.p.A.  
Tél: +39 02 397 8 1

**Κύπρος**

NOVAGEM Limited  
Τηλ: +357 22 48 38 58

**Latvija**

SIA Bayer  
Tel: +371 67 84 55 63

**Lietuva**

UAB Bayer  
Tél: +37 05 23 36 868

**Luxembourg/Luxemburg**

Bayer SA-NV  
Tél/Tel: +32-(0)2-535 63 11

**Magyarország**

Bayer Hungária KFT  
Tél.: +36 14 87-41 00

**Malta**

Alfred Gera and Sons Ltd.  
Tél: +35 621 44 62 05

**Nederland**

Bayer B.V.  
Tél: +31-(0)23-799 1000

**Norge**

Bayer AS  
Tlf: +47 23 13 05 00

**Österreich**

Bayer Austria Ges.m.b.H.  
Tél: +43-(0)1-711 46-0

**Polska**

Bayer Sp. z o.o.  
Tél.: +48 22 572 35 00

**Portugal**

Bayer Portugal, Lda.  
Tél: +351 21 416 42 00

**România**

SC Bayer SRL  
Tél: +40 21 529 59 00

**Slovenija**

Bayer d. o. o.  
Tél: +386 (0)1 58 14 400

**Slovenská republika**

Bayer spol. s r.o.  
Tél: +421 2 59 21 31 11

**Suomi/Finland**

Bayer Oy  
Puh/Tél.: +358- 20 785 21

**Sverige**

Bayer AB  
Tél: +46 (0) 8 580 223 00

**United Kingdom (Northern Ireland)**

Bayer AG  
Tel: +44-(0)118 206 3000

**La dernière date à laquelle cette notice a été révisée est**

Des informations détaillées sur ce médicament sont disponibles sur le site internet de l'Agence européenne des médicaments <http://www.ema.europa.eu>.