

**PŘÍLOHA I**  
**SOUHRN ÚDAJŮ O PŘÍPRAVKU**

## 1. NÁZEV PŘÍPRAVKU

Mimpara 30 mg potahované tablety  
Mimpara 60 mg potahované tablety  
Mimpara 90 mg potahované tablety

## 2. KVALITATIVNÍ A KVANTITATIVNÍ SLOŽENÍ

### Mimpara 30 mg potahované tablety

Jedna tableta obsahuje cinacalcetum 30 mg (ve formě cinacalceti hydrochloridum).

### *Pomocná látka se známým účinkem*

Jedna tableta obsahuje 2,74 mg laktózy.

### Mimpara 60 mg potahované tablety

Jedna tableta obsahuje cinacalcetum 60 mg (ve formě cinacalceti hydrochloridum).

### *Pomocná látka se známým účinkem*

Jedna tableta obsahuje 5,47 mg laktózy.

### Mimpara 90 mg potahované tablety

Jedna tableta obsahuje cinacalcetum 90 mg (ve formě cinacalceti hydrochloridum).

### *Pomocná látka se známým účinkem*

Jedna tableta obsahuje 8,21 mg laktózy.

Úplný seznam pomocných látek viz bod 6.1.

## 3. LÉKOVÁ FORMA

Potahovaná tableta (tableta).

### Mimpara 30 mg potahované tablety

Světle zelená oválná (přibližně 9,7 mm dlouhá a 6,0 mm široká) potahovaná tableta s označením „AMG” na jedné straně a „30” na straně druhé.

### Mimpara 60 mg potahované tablety

Světle zelená oválná (přibližně 12,2 mm dlouhá a 7,6 mm široká) potahovaná tableta s označením „AMG” na jedné straně a „60” na straně druhé.

### Mimpara 90 mg potahované tablety

Světle zelená oválná (přibližně 13,9 mm dlouhá a 8,7 mm široká) potahovaná tableta s označením „AMG” na jedné straně a „90” na straně druhé.

## 4. KLINICKÉ ÚDAJE

### 4.1 Terapeutické indikace

#### Sekundární hyperparatyreóza

##### *Dospělí*

Léčba sekundární hyperparatyreózy (HPT) u dialyzovaných dospělých pacientů v konečném stádiu onemocnění ledvin.

##### *Pediatrická populace*

Léčba sekundární hyperparatyreózy (HPT) u dialyzovaných dětí ve věku 3 let a starších v konečném stádiu onemocnění ledvin (ESRD), u kterých není sekundární HPT dostatečně kontrolována standardní léčbou (viz bod 4.4).

Podle potřeby může být Mimpara součástí léčebného režimu spolu s vazací fosfátů a/nebo s derivátů vitamínu D (viz bod 5.1).

#### Karcinom příštítných tělísek a primární hyperparatyreóza u dospělých

Léčba hyperkalcémie u dospělých pacientů:

- s karcinomem příštítných tělísek.
- s primární hyperparatyreózou (HPT), u kterých by byla na základě sérových hladin vápníku (podle příslušného doporučení pro léčbu) indikována paratyroidektomie, ale u nichž je nevhodná z klinického hlediska nebo je kontraindikována.

### 4.2 Dávkování a způsob podání

#### Dávkování

#### Sekundární hyperparatyreóza

##### *Dospělí a starší pacienti (> 65 let)*

Doporučená počáteční dávka pro dospělé je 30 mg jednou denně. Dávka přípravku Mimpara se má titrovat každé 2 až 4 týdny do maximální dávky 180 mg jednou denně tak, aby bylo u dialyzovaných pacientů dosaženo cílové hladiny parathormonu (PTH) 150-300 pg/ml (15,9-31,8 pmol/l) při vyšetřování intaktního PTH (iPTH). Hladina PTH má být vyšetřena nejméně 12 hodin po podání přípravku Mimpara, viz bod aktuální směrnice léčby.

Hladinu PTH je třeba vyšetřit 1 až 4 týdny po zahájení léčby nebo po úpravě dávky přípravku Mimpara. Dále je třeba PTH kontrolovat přibližně každé 1-3 měsíce během udržovací léčby. Ke stanovení hladiny PTH lze použít měření intaktního PTH (iPTH) nebo bio-intaktního PTH (biPTH); podávání přípravku Mimpara nemění poměr mezi iPTH a biPTH.

##### *Úprava dávky na základě hladin kalcia v séru*

Hladiny korigovaného sérového kalcia mají být měřeny a monitorovány a mají být stejné nebo vyšší než spodní hranice normálního rozmezí před podáním první dávky přípravku Mimpara (viz bod 4.4). Rozsah normálních hladin kalcia se může lišit v závislosti na metodách, které používá místní laboratoř.

Hladinu kalcia v séru je třeba často kontrolovat při titraci dávky, kalcium v séru má být vyšetřeno do 1 týdne po zahájení léčby přípravkem Mimpara nebo po změně dávkování. Po dosažení udržovací dávky má být hladina kalcia v séru kontrolována přibližně jednou za měsíc. V případě, že hladiny korigovaného sérového kalcia klesnou pod 8,4 mg/dl (2,1 mmol/l) a/nebo se objeví příznaky hypokalcemie, je doporučeno následující opatření:

<b>Korigovaná sérová hodnota kalcia nebo klinické příznaky hypokalcemie</b>	<b>Doporučení</b>
< 8,4 mg/dl (2,1 mmol/l) a > 7,5 mg/dl (1,9 mmol/l), nebo při klinických příznacích hypokalcemie	Dle klinického posouzení mohou být použity na zvýšení sérové hladiny kalcia vazače fosfátů obsahující kalcium, steroly vitamínu D a/nebo úprava koncentrace kalcia v dialyzačním roztoku.
< 8,4 mg/dl (2,1 mmol/l) a > 7,5 mg/dl (1,9 mmol/l) nebo pokud příznaky hypokalcemie přetrvávají i přes snahu zvýšit hladiny sérového kalcia	Snižte nebo přerušte podávání přípravku Mimpara.
≤ 7,5 mg/dl (1,9 mmol/l) nebo pokud příznaky hypokalcemie přetrvávají a dávku vitamínu D není možné zvýšit	Přerušte podávání přípravku Mimpara dokud sérové hladiny vápníku nedosáhnou 8,0 mg/dl (2,0 mmol/l) a/nebo dokud neustoupí příznaky hypokalcemie. Léčba má být znovu zahájena použitím druhé nejnižší dávky přípravku Mimpara.

#### *Pediatrická populace*

Korigovaná hodnota sérového kalcia má být před podáním první dávky přípravku Mimpara v horní hranici referenčního intervalu specifikovaného podle věku nebo nad ní a pečlivě sledováno (viz bod 4.4). Normální rozmezí vápníku se liší v závislosti na metodách používaných místní laboratoří a věku dítěte/pacienta.

Doporučená zahajovací dávka u dětí ve věku od 3 let a starších až mladších 18 let je ≤ 0,20 mg/kg jednou denně na základě suché hmotnosti pacienta (viz tabulka 1).

Dávka může být zvýšena, aby se dosáhlo požadovaného cílového rozsahu iPTH. Dávka má být postupně zvyšována prostřednictvím dostupných úrovní dávek (viz tabulka 1), ne častěji než každé 4 týdny. Dávka může být zvýšena až na maximální dávku 2,5 mg/kg/den, která nesmí překročit celkovou denní dávku 180 mg.

**Tabulka 1. Denní dávka přípravku Mimpara u pediatrických pacientů**

<b>Suchá hmotnost pacienta (kg)</b>	<b>Úvodní dávka (mg)</b>	<b>Dostupné úrovně dávek (mg)</b>
10 to < 12,5	1	1; 2,5; 5; 7,5; 10 a 15
≥ 12,5 až < 25	2,5	2,5; 5; 7,5; 10; 15 a 30
≥ 25 až < 36	5	5; 10; 15; 30 a 60
≥ 36 až < 50		5; 10; 15; 30; 60 a 90
≥ 50 až < 75	10	10; 15; 30; 60; 90 a 120
≥ 75	15	15; 30; 60; 90; 120 a 180

#### *Úprava dávky na základě hladin PTH*

Hodnoty PTH mají být hodnoceny nejméně 12 hodin po podání přípravku Mimpara a hodnoty iPTH mají být měřeny 1 až 4 týdny po zahájení léčby nebo úpravě dávky přípravku Mimpara.

Dávka má být upravena na základě iPTH, jak je uvedeno níže:

- Pokud je iPTH < 150 pg/ml (15,9 pmol/l) a ≥ 100 pg/ml (10,6 pmol/l), snižte dávku přípravku Mimpara na další nižší dávku.
- Pokud je iPTH < 100 pg/ml (10,6 pmol/l), ukončete léčbu přípravkem Mimpara, léčbu přípravkem Mimpara znovu zahajte další nižší dávkou, jakmile je iPTH > 150 pg/ml

(15,9 pmol/l). Pokud byla léčba přípravkem Mimpara zastavena po dobu delší než 14 dní, léčbu znovu zahajte doporučenou počáteční dávkou.

#### *Úprava dávky na základě hladin vápníku v séru*

Sérový vápník má být měřen do 1 týdne po zahájení léčby nebo úpravě dávky přípravku Mimpara.

Jakmile je stanovena udržovací dávka, doporučuje se týdenní měření sérového vápníku. Hodnoty vápníku v séru u pediatrických pacientů mají být udržovány v normálním rozmezí. Pokud se hladina kalcia v séru sníží pod normální rozmezí nebo se vyskytnou příznaky hypokalcemie, je třeba učinit vhodné kroky pro úpravu dávky, jak je uvedeno v tabulce 2 níže:

**Tabulka 2. Úprava dávky u pediatrických pacientů ve věku  $\geq 3$  až  $< 18$  let**

<b>Korigovaná sérová hodnota kalcia nebo klinické příznaky hypokalcemie</b>	<b>Doporučené dávkování</b>
Korigovaná hladina kalcia v séru stejná nebo nižší než normální hodnota stanovená podle věku <u>nebo</u> pokud se objeví příznaky hypokalcemie bez ohledu na hladinu kalcia.	Zastavte léčbu přípravkem Mimpara.*  Podejte doplňky kalcia, fosfátové vazače obsahující kalcium a/nebo steroly vitaminu D, jak je klinicky indikováno.
Celkový korigovaný sérový vápník je vyšší než spodní limit normální hodnoty stanovené dle věku, <u>a</u>  Příznaky hypokalcemie se vyřešily.	Léčbu znovu zahajte další nižší dávkou. Pokud byla léčba přípravkem Mimpara zastavena po dobu delší než 14 dní, znovu zahajte doporučenou počáteční dávkou.  Pokud pacient před ukončením léčby dostával nejnižší dávku (1 mg/den), léčbu znovu zahajte stejnou dávkou (1 mg/den).

\* Pokud byla léčba zastavena, má být korigovaný sérový vápník měřen během 5 až 7 dnů

Bezpečnost a účinnost přípravku Mimpara u dětí ve věku do 3 let pro léčbu sekundární hyperparatyreózy nebyla stanovena. Nejsou dostupné dostatečné údaje.

#### Převedení z etelkalcetidu na přípravek Mimpara

Převedení z etelkalcetidu na přípravek Mimpara a odpovídající wash out perioda nebyly dosud u pacientů studovány. U pacientů, kteří ukončili léčbu etelkalcetidem, se nemá přípravek Mimpara nasazovat, dokud neabsolvují alespoň tři následné hemodialýzy. Poté se změří hladina vápníku v séru. Před zahájením léčby přípravkem Mimpara se ujistěte, že hladiny vápníku v séru jsou v normálním rozmezí (viz body 4.4 a 4.8).

#### Karcinom příštítných tělísek a primární hyperparatyreóza

##### *Dospělí a starší pacienti (> 65 let)*

Doporučená počáteční dávka přípravku Mimpara pro dospělé je 30 mg dvakrát denně. Dávka přípravku Mimpara má být upravována postupným zvyšováním každé 2 až 4 týdny, od počátečních 30 mg dvakrát denně na 60 mg dvakrát denně až po 90 mg dvakrát denně, případně 90 mg třikrát až čtyřikrát denně tak, aby hladina sérového kalcia klesla k horní hranici normy nebo pod tuto horní hranici. Maximální dávka užívaná v klinických studiích činila 90 mg čtyřikrát denně.

Hladina kalcia v séru má být vyšetřena během 1 týdne po zahájení léčby nebo změně dávky přípravku Mimpara. Po dosažení udržovací dávky má být sérové kalcium kontrolováno každé 2 až 3 měsíce. Při dávkování maximálních dávek přípravku Mimpara má být hladina kalcia v séru pravidelně kontrolována. Jestliže se nepodařilo udržet klinicky relevantní snížení sérového kalcia, je třeba zvážit ukončení léčby přípravkem Mimpara (viz bod 5.1).

### *Pediatriká populace*

Bezpečnost a účinnost přípravku Mimpara u dětí pro léčbu karcinomu přístřitných tělísek a primární hyperparatyreózy nebyla stanovena. Nejsou dostupné žádné údaje.

### Porucha funkce jater

Zahajovací dávku není třeba měnit. U pacientů se středně těžkou až těžkou poruchou funkce jater má být Mimpara užívána s opatrností a během titrace dávky a při pokračující léčbě je třeba pacienty pečlivě monitorovat (viz body 4.4 a 5.2).

### Způsob podání

Perorální podání.

Tablety se mají užívat celé a nemají se žvýkat, drtit nebo dělit.

Přípravek Mimpara se doporučuje užívat při jídle nebo krátce po jídle, neboť studie prokázaly zvýšenou biologickou dostupnost cinakalcetu, je-li užíván s jídlem (viz bod 5.2).

Mimpara je rovněž k dispozici jako granule pro pediatrické použití. Děti, které potřebují dávky nižší než 30 mg nebo které nejsou schopny polknout tablety, mají dostat přípravek Mimpara granule.

## **4.3 Kontraindikace**

Hypersensitivita na léčivou látku nebo na kteroukoli pomocnou látku uvedenou v bodě 6.1.

Hypokalcemie (viz body 4.2 a 4.4).

## **4.4 Zvláštní upozornění a opatření pro použití**

### Sérové kalcium

U dospělých a pediatrických pacientů léčených přípravkem Mimpara byly zaznamenány život ohrožující příhody a fatální následky související s hypokalcemií. Hypokalcemie se může projevit parestéziemi, bolestmi svalů, svalovými záškuby, tetanií nebo křečemi. Pokles sérového kalcia může rovněž prodloužit QT interval, což může vést ke komorové arytmii. U pacientů léčených cinakalcetem byly sekundárně při hypokalcemii hlášeny případy prodloužení QT intervalu a komorové arytmie (viz bod 4.8). U pacientů s dalšími rizikovými faktory pro prodloužení QT intervalu, jako je například známý vrozený syndrom dlouhého QT intervalu nebo užívání léků způsobujících prodloužení QT intervalu, je třeba opatrnosti.

Vzhledem k tomu, že cinakalcet hladinu sérového kalcia snižuje, je třeba pacienty pečlivě sledovat kvůli možnému výskytu hypokalcemie (viz bod 4.2). Sérové kalcium má být měřeno do 1 týdne po zahájení léčby přípravkem Mimpara nebo po úpravě dávky.

### *Dospělí*

Léčba přípravkem Mimpara nesmí být zahájena u pacientů s hladinou kalcia v séru pod spodní hranicí normálního rozpětí (korigováno k albuminu).

U dialyzovaných pacientů s chronickým onemocněním ledvin, kterým byla podávána Mimpara, mělo přibližně 30 % pacientů minimálně jednu hodnotu sérového kalcia nižší než 7,5 mg/dl (1,9 mmol/l).

### *Pediatriká populace*

Léčba sekundární HPT přípravkem Mimpara má být zahájena pouze u dětí od 3 let a starších s ESRD na udržovací dialyzační terapii, u kterých není sekundární HPT dostatečně kontrolována standardní léčbou, a s hodnotou sérového vápníku v horní hranici referenčního intervalu specifikovaného dle věku nebo nad ní.

Pečlivě sledujte hladiny vápníku v séru (viz bod 4.2) a dodržování léčby cinakalcetem pacientem. Pokud máte podezření, že není léčba dodržována, léčbu cinakalcetem nezahajujte nebo nezvyšujte dávku.

Před zahájením podávání cinakalcetu a během léčby zvažte rizika a přínos léčby a schopnost pacienta dodržovat doporučení pro sledování a řízení rizika hypokalcemie.

Informujte pediatrické pacienty a/nebo jejich pečovatele o příznacích hypokalcemie a o významu dodržování pokynů týkajících se monitorování sérového vápníku a dávkování a způsobu podání.

#### *Pacienti s chronickým onemocněním ledvin, kteří nejsou dialyzováni*

Cinakalcet není určen pro pacienty s chronickým onemocněním ledvin, kteří nejsou dialyzováni. Klinické studie ukázaly, že u dospělých nedialyzovaných pacientů s chronickým onemocněním ledvin léčených cinakalcetem je zvýšené riziko hypokalcemie (sérové hladiny kalcia < 8,4 mg/dl [2,1 mmol/l]) v porovnání s dialyzovanými pacienty léčenými cinakalcetem, což může být způsobeno nižšími počátečními hladinami kalcia a/nebo přítomností zbytkové ledvinné funkce.

#### Křečové stavy

Případy křečových stavů byly hlášeny u pacientů léčených přípravkem Mimpara (viz bod 4.8). Prahový limit pro vznik křečí se snižuje se signifikantním poklesem hladiny sérového kalcia. Proto mají být hladiny sérového kalcia pečlivě monitorovány u pacientů léčených přípravkem Mimpara, obzvláště u pacientů s křečemi v anamnéze.

#### Hypotenze a/nebo zhoršení srdečního selhání

Případy hypotenze a/nebo zhoršení srdečního selhání byly hlášeny u pacientů se zhoršenou srdeční funkcí, u kterých nemohl být zcela vyloučen kauzální vztah k cinakalcetu a které mohly být vyvolány snížením sérových hladin kalcia (viz bod 4.8).

#### Souběžné podávání s jinými léčivými přípravky

Přípravek Mimpara opatrně podávejte pacientům, kteří dostávají další léky, o nichž je známo, že snižují hladiny sérového vápníku. Pečlivě sledujte hladinu vápníku v séru (viz bod 4.5).

Pacientům, kterým je podáván přípravek Mimpara, se nesmí podávat etelkalcetid. Souběžné podání může mít za následek závažnou hypokalcemii.

#### Obecné

Jestliže jsou hladiny PTH trvale sníženy pod přibližně 1,5 násobek horní hranice normy stanovené analýzou iPTH, může vzniknout adynamická kostní choroba. Poklesne-li hladina PTH u pacientů léčených přípravkem Mimpara pod hranici cílových hodnot, je třeba dávku přípravku Mimpara a/nebo derivátů vitamínu D snížit nebo léčbu vysadit.

#### Hladiny testosteronu

U pacientů v konečném stádiu onemocnění ledvin bývají hladiny testosteronu často sniženy. V klinické studii u dospělých dialyzovaných pacientů v konečném stádiu onemocnění ledvin byly hladiny volného testosteronu, stanovené po 6 měsících léčby, sniženy průměrně o 31,3 % u pacientů léčených přípravkem Mimpara a o 16,3 % u pacientů užívajících placebo. V otevřené následné studii nebylo během tříletého období u pacientů léčených přípravkem Mimpara zjištěno žádné další snížení koncentrace volného a celkového testosteronu. Klinický význam těchto poklesů sérového testosteronu není znám.

## Porucha funkce jater

Vzhledem k možnosti 2 až 4násobného zvýšení plazmatických hladin cinacalcetu u pacientů se středně těžkou až těžkou poruchou funkce jater (Child-Pughova klasifikace), je nezbytné, aby byla Mimpara u těchto pacientů podávána s opatrností a léčba byla pod přísným lékařským dohledem (viz body 4.2 a 5.2).

## Laktóza

Pacienti se vzácnými dědičnými poruchami intolerance galaktózy, vrozeným deficitem laktázy nebo glukózo-galaktózovou malabsorpcí nemají tento léčivý přípravek užívat.

## **4.5 Interakce s jinými léčivými přípravky a jiné formy interakce**

### Léčivé přípravky, o kterých je známo, že snižují hladinu vápníku v séru

Souběžné podávání jiných léčivých přípravků, o nichž je známo, že snižují sérový vápník a přípravku Mimpara může vést ke zvýšenému riziku hypokalcemie (viz bod 4.4). Pacienti užívající přípravek Mimpara nesmějí dostávat etelkalcetid (viz bod 4.4).

### Účinek jiných léčivých přípravků na cinacalcet

Cinacalcet je částečně metabolizován enzymem CYP3A4. Současné podávání 200 mg ketokonazolu, silného inhibitoru CYP3A4 dvakrát denně, vyvolalo přibližně dvojnásobné zvýšení hladiny cinacalcetu. Jestliže pacient užívající přípravek Mimpara zahájí nebo ukončí léčbu silným inhibitorem (např. ketokonazol, itrakonazol, telithromycin, vorikonazol, ritonavir) nebo induktorem (např. rifampicin) tohoto enzymu, může být zapotřebí dávkování přípravku Mimpara upravit.

Údaje získané *in vitro* ukazují, že cinacalcet je částečně metabolizován enzymem CYP1A2. Kouření indukuje CYP1A2. Bylo zjištěno, že clearance cinacalcetu byla u kuřáků o 36-38 % vyšší než u nekuřáků. Působení silných inhibitorů CYP1A2 (např. fluvoxaminu, ciprofloxacinu) na plazmatické hladiny cinacalcetu nebylo zkoumáno. Úprava dávky může být nezbytná, jestliže pacient začne nebo skončí s kouřením nebo pokud byla zahájena či ukončena současná léčba silnými inhibitory CYP1A2.

### *Calcium carbonicum*

Současné podávání uhličitanu vápenatého (calcium carbonicum - jednorázová dávka 1500 mg) neovlivnilo farmakokinetiku cinacalcetu.

### *Sevelamer*

Současné podávání sevelameru (2400 mg třikrát denně) neovlivnilo farmakokinetiku cinacalcetu.

### *Pantoprazol*

Současné podávání pantoprazolu (80 mg jednou denně) neovlivnilo farmakokinetiku cinacalcetu.

### Účinek cinacalcetu na jiné léčivé přípravky

Léčivé přípravky metabolizované enzymem P450 2D6 (CYP2D6): Cinacalcet je silný inhibitor CYP2D6. Úprava dávkování současně podávaných léků může být nezbytná, je-li Mimpara podávána s individuálně dávkovanými látkami s úzkým terapeutickým indexem, které jsou převážně metabolizovány CYP2D6 (např. flekainid, propafenon, metoprolol, desipramin, nortriptylin, klomipramin).

*Desipramin*: Souběžné podávání 90 mg cinacalcetu jedenkrát denně spolu s 50 mg desipraminu, tricyklického antidepresiva, metabolizovaného převážně působením CYP2D6, významně zvýšilo hladiny desipraminu, a to až 3,6krát (90% interval spolehlivosti od 3,0 do 4,4) u disponovaných pacientů extenzivně metabolizujících cestou CYP2D6.



*Dextromethorfan*: Opakované dávky 50 mg cinakalcetu zvýšily 11násobně AUC 30 mg dextromethorfanu (primárně metabolizovaného působením CYP2D6) u disponovaných pacientů extenzivně metabolizujících cestou CYP2D6.

*Warfarin*: Opakované perorální podání cinakalcetu neovlivnilo farmakokinetiku nebo farmakodynamiku (podle vyšetření protrombinového času a koagulačního faktoru VII) warfarinu.

Absence účinku cinakalcetu na farmakokinetiku R- a S-warfarinu a nepřítomnost autoindukce při opakovaném podávání pacientům signalizuje, že cinakalcet není u člověka induktorem CYP3A4, CYP1A2 nebo CYP2C9.

*Midazolam*: Současné podávání cinakalcetu (90 mg) a perorálního midazolamu (2 mg), který je substrátem CYP3A4 a CYP3A5, nezměnilo farmakokinetiku midazolamu. Tato data naznačují, že cinakalcet by neovlivnil farmakokinetiku tříd léků metabolizovaných CYP3A4 a CYP3A5, jako jsou některá imunosupresiva, včetně cyklosporinu a takrolimu.

## **4.6 Fertilita, těhotenství a kojení**

### Těhotenství

Nejsou k dispozici klinické údaje o podávání cinakalcetu ženám během těhotenství. Studie na zvířatech nenaznačují přímé škodlivé účinky na průběh těhotenství, porod nebo postnatální vývoj. Studie na březích potkanek a králíci neprokázaly žádné známky toxicity na embryo/plod s výjimkou poklesu váhy plodu u potkanů při dávkách toxických pro samici (viz bod 5.3). Mimpara se má během těhotenství užívat pouze tehdy, pokud případný přínos ospravedlňuje potenciální riziko pro plod.

### Kojení

Není známo, zda je cinakalcet u člověka vylučován do mateřského mléka. U potkanů je cinakalcet vylučován do mateřského mléka s vysokým poměrem mléko:plazma. Rozhodnutí o tom, zda přerušit kojení nebo terapii přípravkem Mimpara, je třeba učinit po pečlivém zvážení poměru přínosu a rizika.

### Fertilita

Nejsou k dispozici klinické údaje týkající se účinku cinakalcetu na fertilitu. Ve studiích na zvířatech nebyly účinky na fertilitu pozorovány.

## **4.7 Účinky na schopnost řídit a obsluhovat stroje**

Mimpara může mít výrazný vliv na schopnost řídit nebo obsluhovat stroje, protože u pacientů užívajících tento léčivý přípravek byly hlášeny závratě a záchvaty (viz bod 4.4).

## **4.8 Nežádoucí účinky**

### Souhrn bezpečnostního profilu

#### *Sekundární hyperparatyreóza, karcinom příštítných tělísek a primární hyperparatyreóza*

Na základě dostupných údajů od pacientů užívajících cinakalcet v placebem kontrolovaných studiích a jednoramenných studiích byly nejčastěji hlášenými nežádoucími účinky nauzea a zvracení. Nauzea a zvracení byly lehké až středně závažné a u většiny pacientů přechodného charakteru. Přerušování terapie kvůli výskytu nežádoucích účinků bylo způsobeno především nauzeou a zvracením.

## Tabulkový přehled nežádoucích účinků

Nežádoucí účinky, které lze alespoň pravděpodobně přisoudit následkům léčby cinakalcetem v placebem kontrolovaných studiích a jednoramenných studiích na podkladě prokázaného stanovení příčinných souvislostí, jsou uvedeny níže za použití konvenčního dělení: velmi časté ( $\geq 1/10$ ); časté ( $\geq 1/100$  až  $< 1/10$ ); méně časté ( $\geq 1/1000$  až  $< 1/100$ ); vzácné ( $\geq 1/10000$  až  $< 1/1000$ ); velmi vzácné ( $< 1/10000$ ).

Četnost výskytu nežádoucích účinků z kontrolovaných klinických studií a po uvedení přípravku na trh je:

<b>Třídy orgánových systémů podle MedDRA</b>	<b>Frekvence</b>	<b>Nežádoucí účinek</b>
Poruchy imunitního systému	Časté*	Hypersenzitivní reakce
Poruchy metabolismu a výživy	Časté	Anorexie Snížená chuť k jídlu
Poruchy nervového systému	Časté	Křeče <sup>†</sup> Závratě Parestézie Bolest hlavy
Srdeční poruchy	Neznámá*	Zhoršení srdečního selhání <sup>†</sup> Proloužení QT intervalu a komorová arytmie sekundárně při hypokalcemii <sup>†</sup>
Cévní poruchy	Časté	Hypotenze
Respirační, hrudní a mediastinální poruchy	Časté	Infekce horních cest dýchacích Dyspnoe Kašel
Gastrointestinální poruchy	Velmi časté	Nauzea Zvracení
	Časté	Dyspepsie Průjem Bolest břicha Bolest nadbříšku Zácpa
Poruchy kůže a podkožní tkáň	Časté	Vyrážka
Poruchy svalové a kosterní soustavy a pojivové tkáň	Časté	Myalgie Svalové křeče Bolest zad
Celkové poruchy a reakce v místě aplikace	Časté	Astenie
Vyšetření	Časté	Hypokalcemie <sup>†</sup> Hyperkalemie Snížené hladiny testosteronu <sup>†</sup>

<sup>†</sup>viz bod 4.4

\*viz bod „Popis vybraných nežádoucích účinků“

## Popis vybraných nežádoucích účinků

### *Hypersenzitivní reakce*

Po uvedení přípravku Mimpara na trh byly zaznamenány hypersenzitivní reakce zahrnující angioedém a kopřivku. Frekvenci jednotlivých účinků včetně angioedému a kopřivky nelze z dostupných údajů odhadnout.

### *Hypotenze a/nebo zhoršení srdečního selhání*

U pacientů se zhoršenou srdeční funkcí v postmarketingovém sledování bezpečnosti léčených cinakalcetem byly hlášeny idiosynkratické případy hypotenze a/nebo zhoršení srdečního selhání. Frekvenci těchto účinků nelze z dostupných údajů odhadnout.

### *Prodloužení QT intervalu a komorová arytmie sekundárně při hypokalcemii*

Po uvedení přípravku Mimpara na trh bylo zaznamenáno prodloužení QT intervalu a komorová arytmie sekundárně při hypokalcemii, jejich frekvenci nelze z dostupných údajů určit (viz bod 4.4).

### Pediatrická populace

Bezpečnost přípravku Mimpara pro léčbu sekundární HPT u dialyzovaných pediatrických pacientů s ESRD byla hodnocena ve dvou randomizovaných kontrolovaných studiích a jedné jednoramenné studii (viz bod 5.1). U všech pediatrických subjektů vystavených cinakalcetu v klinických studiích mělo celkem 19 subjektů (24,1 %; 64,5 pacientů na 100 paciento-roků) alespoň jednu nežádoucí příhodu hypokalcemie. Fatální následek byl hlášen u pacienta v pediatrickém klinickém hodnocení se závažnou hypokalcemií (viz bod 4.4).

Přípravek Mimpara má být u pediatrických pacientů použit pouze tehdy, pokud potenciální přínos odůvodňuje potenciální riziko.

### Hlášení podezření na nežádoucí účinky

Hlášení podezření na nežádoucí účinky po registraci léčivého přípravku je důležité. Umožňuje to pokračovat ve sledování poměru přínosů a rizik léčivého přípravku. Žádáme zdravotnické pracovníky, aby hlásili podezření na nežádoucí účinky prostřednictvím **národního systému hlášení nežádoucích účinků** uvedeného v [Dodatku V](#).

## **4.9 Předávkování**

Dávky titrované až do dávky 300 mg jednou denně byly podávány dospělým pacientům, kteří podstoupili dialýzu, bez nežádoucích účinků. Denní dávka 3,9 mg/kg byla předepsána pediatrickému pacientovi, který podstoupil dialýzu v klinické studii s následnou mírnou bolestí žaludku, nauzeou a zvracením.

Předávkování přípravkem Mimpara může vyvolat hypokalcemii. V případě předávkování je třeba pacienta sledovat kvůli možným příznakům hypokalcemie, terapie má být symptomatická a podpůrná. Vzhledem k vysoké vazebné schopnosti cinakalcetu na bílkoviny není hemodialýza při předávkování účinná.

## **5. FARMAKOLOGICKÉ VLASTNOSTI**

### **5.1 Farmakodynamické vlastnosti**

Farmakoterapeutická skupina: léčiva ovlivňující homeostázu vápníku, jiné antiparatyreoidální látky.  
ATC kód: H05BX01.

#### Mechanismus účinku

Receptor pro kalcium na povrchu hlavních buněk příštítných tělísek je hlavním regulátorem sekrece PTH. Cinakalcet je kalcimimetikum přímo snižující hladinu PTH zvyšováním citlivosti kalciového receptoru na extracelulární kalcium. Pokles PTH je doprovázen poklesem hladiny kalcia v séru.

Snížení hladiny PTH koreluje s koncentrací cinakalcetu.

Po dosažení ustáleného stavu zůstávají koncentrace kalcia v séru během intervalu mezi dávkami konstantní.

### Sekundární hyperparatyreóza

#### *Dospělí*

Uskutečnily se tři šestiměsíční, dvojitě zaslepené a placebem kontrolované klinické studie, kterých se zúčastnili dialyzovaní pacienti s neléčenou sekundární hyperparatyreózou v konečném stádiu onemocnění ledvin (n=1136). Demografické a základní vstupní znaky byly typické pro populaci dialyzovaných pacientů se sekundární hyperparatyreózou. Střední hodnota vstupní hladiny iPTH, zahrnující všechny 3 studie, byla 733 pg/ml (77,8 pmol/l) ve skupinách užívajících cinacalcet a 683 pg/ml (72,4 pmol/l) ve skupinách užívajících placebo. 66 % pacientů užívalo při vstupu do studie deriváty vitamínu D a více než 90 % užívalo vazače fosfátů. Signifikantní pokles iPTH, součinu sérového kalcia a fosforu (Ca x P), kalcia a fosforu byl zaznamenán u pacientů léčených cinacalcetem ve srovnání s pacienty léčenými placebem, kterým byla poskytnuta standardní péče. Tyto výsledky byly shodné ve všech 3 studiích. V jednotlivých studiích bylo základního kritéria úspěšnosti (definovaného jako podíl pacientů s hladinou iPTH  $\leq 250$  pg/ml ( $\leq 26,5$  pmol/l)) dosaženo u 41 %, 46 % a 35 % pacientů užívajících cinacalcet ve srovnání s 4 %, 7 % a 6 % pacientů užívajících placebo. Snížení hladiny iPTH o  $\geq 30$  % bylo dosaženo přibližně u 60 % pacientů, kteří užívali cinacalcet, a tento účinek byl shodný u celého spektra vstupních hodnot iPTH. Střední pokles sérového Ca x P, kalcia a fosforu byl 14 %, 7 % a 8 % v jednotlivých studiích.

Pokles iPTH a Ca x P přetrvával po dobu 12 měsíců léčby. Cinacalcet snižoval iPTH, Ca x P, hladinu kalcia a fosforu bez ohledu na počáteční hodnoty iPTH nebo Ca x P, způsob dialýzy (peritoneální dialýza versus hemodialýza), trvání dialýzy, nebo zda pacient užíval deriváty vitamínu D, či nikoli.

Snížení hladiny PTH bylo spojeno s nesignifikantním poklesem markerů kostního metabolismu (specifický kostní izoenzym alkalické fosfatázy, N-telopeptid, obměna kostní hmoty [bone turnover] a kostní fibróza). Podle dodatečného vyhodnocení souhrnných údajů za 6 a 12 měsíců klinických studií byl Kaplan-Meierův odhad pro zlomeniny kostí a paratyreoidektomie nižší ve skupině užívající cinacalcet ve srovnání s kontrolní skupinou.

Klinické studie u nedialyzovaných pacientů s chronickým onemocněním ledvin (CKD) a sekundární hyperparatyreózou ukazují, že cinacalcet snížil hladinu PTH v jejich případě stejně jako u dialyzovaných pacientů v konečném stádiu onemocnění ledvin (ESRD) a se sekundární hyperparatyreózou. Nicméně účinnost, bezpečnost, optimální dávkování a léčebné cíle u pacientů s ledvinným selháním před dialýzou nebyly stanoveny. Tyto studie ukazují, že pacienti s chronickým onemocněním ledvin, kteří nejsou dialyzováni a užívají cinacalcet, jsou více ohroženi hypokalcemií, než cinacalcetem léčení pacienti v konečném stádiu onemocnění ledvin (ESRD), kteří jsou dialyzováni, což může být způsobeno nižšími počátečními hladinami kalcia a/nebo přítomností zbytkové funkce ledvin.

EVOLVE (EValuation Of Cinacalcet Therapy to Lower CardioVascular Events) byla randomizovaná, dvojitě zaslepená klinická studie, která u 3883 dialyzovaných pacientů se sekundární hyperparatyreózou a chronickým onemocněním ledvin hodnotila, zda léčba cinacalcetem ve srovnání s placebem snižuje riziko úmrtí ze všech příčin a kardiovaskulárních příhod. Studie nedosáhla primárního cíle, tj. neprokázala snížení rizika úmrtí ze všech příčin nebo kardiovaskulárních příhod, které zahrnovaly infarkt myokardu, hospitalizaci pro nestabilní anginu pectoris, srdeční selhání nebo periferní vaskulární příhodu (HR 0,93; 95% CI: 0,85; 1,02; p = 0,112). Po úpravě na vstupní charakteristiky byl v sekundární analýze HR pro primární složený cíl 0,88; 95% CI: 0,79; 0,97.

#### *Pediatrická populace*

Účinnost a bezpečnost cinacalcetu v léčbě sekundární hyperparatyreózy u dialyzovaných pediatrických pacientů v konečném stádiu onemocnění ledvin (ESRD) byla hodnocena ve dvou randomizovaných kontrolovaných studiích a v jedné jednoramenné studii.

Studie 1 byla dvojitě zaslepená, placebem kontrolovaná studie se 43 pacienty ve věku 6 až < 18 let, kteří byli randomizováni k užívání cinakalcetu (n = 22) nebo placebo (n = 21). Ve studii byla 24týdenní perioda titrace dávky následovaná 6týdenní fází hodnotící účinnost (EAP) a 30týdenním nezaslepeným prodloužením. Průměrný věk při vstupu do studie byl 13 let (rozmezí 6 až 18 let). Většina pacientů (91 %) užívala při vstupu do studie steroly vitamínu D. Průměrné koncentrace iPTH (SD) při vstupu do studie byly 757,1 (440,1) pg/ml pro skupinu léčenou cinakalcetem a 795,8 (537,9) pg/ml pro skupinu s placebem. Průměrné koncentrace (SD) celkového korigovaného sérového kalcia při vstupu do studie byly 9,9 (0,5) mg/dl pro skupinu léčenou cinakalcetem a 9,9 (0,6) mg/dl pro skupinu s placebem. Průměrná maximální denní dávka cinakalcetu byla 1,0 mg/kg/den.

Procento pacientů, kteří dosáhli primárního cíle ( $\geq 30\%$  snížení průměrné sérové hladiny iPTH od vstupu do studie v průběhu EAP; týdny 25 až 30) bylo 55 % ve skupině léčené cinakalcetem a 19,0 % ve skupině s placebem ( $p = 0,02$ ). Průměrné hladiny sérového kalcia byly v průběhu EAP ve skupině léčené cinakalcetem v normálním rozmezí. Tato studie byla předčasně ukončena kvůli úmrtí se závažnou hypokalcemií ve skupině léčené cinakalcetem (viz bod 4.8).

Studie 2 byla otevřená studie s 55 pacienty ve věku 6 až < 18 let (průměr 13 let), kteří byli randomizováni k užívání cinakalcetu spolu se standardní léčbou (SOC, n = 27) nebo pouze k SOC (n = 28). Většina pacientů (75 %) užívala při vstupu do studie steroly vitamínu D. Průměrné koncentrace iPTH (SD) při vstupu do studie byly 946 (635) pg/ml pro skupinu léčenou cinakalcetem + SOC a 1228 (732) pg/ml pro skupinu se SOC. Průměrné koncentrace (SD) celkového korigovaného sérového kalcia při vstupu do studie byly 9,8 (0,6) mg/dl ve skupině léčené cinakalcetem + SOC a 9,8 (0,6) mg/dl pro skupinu se SOC. 25 pacientů dostalo alespoň jednu dávku cinakalcetu a průměrná maximální denní dávka cinakalcetu byla 0,55 mg/kg/den. Studie nedosáhla primárního cíle ( $\geq 30\%$  snížení průměrné plazmatické hladiny iPTH z výchozích hodnot v průběhu EAP; týdny 17 až 20). Snížení  $\geq 30\%$  průměrné plazmatické hladiny iPTH z výchozích hodnot v průběhu EAP bylo dosaženo u 22 % pacientů ve skupině léčené cinakalcetem + SOC a u 32 % pacientů ve skupině se SOC.

Studie 3 byla 26týdenní, otevřená, jednoramenná bezpečnostní studie u pacientů ve věku 8 měsíců až < 6 let (průměrný věk 3 roky). Pacienti dostávající konkomitantní léčivé přípravky, které prodlužují korigovaný QT interval, byli ze studie vyřazeni. Průměrná suchá hmotnost při vstupu do studie byla 12 kg. Počáteční dávka cinakalcetu byla 0,20 mg/kg. Většina pacientů (89 %) užívala při vstupu do studie steroly vitamínu D.

Sedmnáct pacientů dostalo alespoň jednu dávku cinakalcetu a 11 pacientů dokončilo alespoň 12 týdnů léčby. Nikdo ve věku 2-5 let neměl korigované sérové kalcium < 8,4 mg/dl (2,1 mmol/l). Koncentrace iPTH byly sníženy o  $\geq 30\%$  ze vstupních hodnot u 71 % pacientů (12 ze 17) ve studii.

#### Karcinom příštítných tělísek a primární hyperparatyreóza

V jedné studii užívalo cinakalcet 46 dospělých pacientů (29 s karcinomem příštítného tělíska a 17 s primární HPT a závažnou hyperkalcemií, u kterých paratyroidektomie selhala nebo byla kontraindikována) po dobu až 3 let (průměrně 328 dní u pacientů s karcinomem příštítných tělísek a průměrně 347 dní u pacientů s primární HPT). Cinakalcet byl podáván v dávkách od 30 mg dvakrát denně až po dávku 90 mg čtyřikrát denně. Primárním cílovým parametrem studie byl pokles hladiny sérového kalcia o  $\geq 1$  mg/dl ( $\geq 0,25$  mmol/l). U pacientů s karcinomem příštítných tělísek poklesla střední hladina sérového kalcia ze 14,1 mg/dl na 12,4 mg/dl (z 3,5 mmol/l na 3,1 mmol/l), zatímco u pacientů s primární HPT sérové hladiny vápníku klesaly z 12,7 mg/dl na 10,4 mg/dl (z 3,2 mmol/l na 2,6 mmol/l). U osmnácti (18) z 29 pacientů (62 %) s karcinomem příštítných tělísek a u 15 ze 17 pacientů (88 %) s primární HPT bylo dosaženo snížení sérového kalcia o  $\geq 1$  mg/dl ( $\geq 0,25$  mmol/l).

Do 28týdenní placebem kontrolované studie bylo zahrnuto 67 dospělých pacientů s primární HPT, kteří splnili kritéria pro paratyroidektomii na základě korigovaných celkových sérových hladin vápníku ( $> 11,3$  mg/dl (2,82 mmol/l) a  $\leq 12,5$  mg/dl (3,12 mmol/l)), ale kteří paratyroidektomii nemohli podstoupit. Podávání cinakalcetu bylo zahájeno dávkou 30 mg dvakrát denně, která byla

titrována k udržení korigované celkové koncentrace sérového vápníku v normálním rozmezí. Signifikantně vyšší procento pacientů léčených cinakalcetem dosáhlo středních korigovaných celkových sérových koncentrací vápníku  $\leq 10,3$  mg/dl (2,57 mmol/l) a poklesu střední korigované celkové koncentrace sérového vápníku  $\geq 1$  mg/dl (0,25 mmol/l) oproti výchozím hodnotám ve srovnání s pacienty na placebo (75,8 % versus 0 %, resp. 84,8 % versus 5,9 %).

## 5.2 Farmakokinetické vlastnosti

### Absorpce

Po perorálním podání přípravku Mimpara dosáhne cinakalcet maximální plazmatické koncentrace přibližně za 2-6 hodin. Na podkladě srovnávacích studií je absolutní biologická dostupnost cinakalcetu podávaného nalačno odhadována asi na 20-25 %. Podání přípravku Mimpara současně s jídlem vede ke vzestupu biologické dostupnosti cinakalcetu přibližně o 50-80 %. Zvýšení plazmatických koncentrací cinakalcetu je obdobné, bez ohledu na obsah tuků ve stravě.

Při dávkách nad 200 mg byla absorpce saturovaná, pravděpodobně důsledkem špatné rozpustnosti.

### Distribuce

Distribuční objem je vysoký (přibližně 1000 litrů) a ukazuje na extenzivní distribuci. Cinakalcet se váže přibližně z 97 % na plazmatické bílkoviny a do červených krvinek proniká minimálně.

Po absorpci se koncentrace cinakalcetu snižuje bifázicky s počátečním poločasem přibližně 6 hodin a terminálním poločasem 30-40 hodin. Ustálený stav koncentrace nastává během 7 dní s minimální akumulací. Farmakokinetika cinakalcetu se nemění s časem.

### Biotransformace

Cinakalcet je metabolizován různými enzymy, převážně CYP3A4 a CYP1A2 (podíl CYP1A2 nebyl klinicky specifikován). Hlavní metabolity v oběhu jsou inaktivní.

Podle údajů získaných *in vitro* je cinakalcet silný inhibitor CYP2D6, ale v klinicky dosažených koncentracích neinhibuje jiné CYP enzymy včetně CYP1A2, CYP2C8, CYP2C9, CYP2C19 a CYP3A4 ani induktory CYP1A2, CYP2C19 a CYP3A4.

### Eliminace

Po podání radioaktivně značené dávky 75 mg zdravým dobrovolníkům byl cinakalcet rychle a rozsáhle metabolizován oxidací a následnou konjugací. Vylučování metabolitů ledvinami byla převládající cesta eliminace radioaktivity. Asi 80 % dávky se objevilo v moči a 15 % ve stolici.

### Linearita/nelinearita

Hodnoty AUC a  $C_{\max}$  cinakalcetu se zvyšují přibližně lineárně v rozmezí dávek 30 až 180 mg jednou denně.

### Farmakokinetické/farmakodynamické vztahy

Krátce po podání dávky se hladina PTH začíná snižovat až na minimální hodnotu přibližně 2 až 6 hodin po podání dávky, což odpovídá  $C_{\max}$  cinakalcetu. Poté, co hladiny cinakalcetu začnou klesat, se hladiny PTH zvyšují až do 12 hodin po dávce a potom suprese PTH zůstává přibližně konstatní až do konce dávkovacího intervalu jedenkrát denně. V klinických studiích s přípravkem Mimpara byly hladiny PTH měřeny na konci dávkovacího intervalu.

*Starší pacienti:* Nebyly zjištěny žádné klinicky relevantní rozdíly ve farmakokinetice cinakalcetu v závislosti na věku.

*Porucha funkce ledvin:* Farmakokinetický profil cinakalcetu u pacientů s lehkou, středně těžkou a těžkou poruchou funkce ledvin a u pacientů hemodialyzovaných nebo s peritoneální dialýzou je srovnatelný s profilem zdravých dobrovolníků.

*Porucha funkce jater:* Lehká porucha funkce jater znatelně neovlivnila farmakokinetiku cinakalcetu. Ve srovnání s jedinci s normální funkcí jater byla průměrná AUC cinakalcetu přibližně 2krát vyšší u pacientů se středně těžkou poruchou funkce jater a přibližně 4krát vyšší u pacientů s těžkou poruchou funkce jater. Střední poločas cinakalcetu je prodloužen o 33 %, respektive 70 % u pacientů se středně těžkou, respektive těžkou poruchou funkce jater. Poškození jaterních funkcí nemá vliv na vazbu cinakalcetu na bílkoviny plazmy. Vzhledem k tomu, že se dávkování upravuje individuálně podle ukazatelů bezpečnosti a účinnosti, není u pacientů s poruchou funkce jater žádná další úprava dávky nutná (viz body 4.2 a 4.4).

*Pohlaví:* Clearance cinakalcetu může být u žen nižší než u mužů. Vzhledem k tomu, že dávka se stanovuje individuálně, není nutné dávku dále upravovat podle pohlaví pacienta.

*Pediatrická populace:* Farmakokinetika cinakalcetu byla zkoumána u dětských dialyzovaných pacientů s ESRD ve věku 3 až 17 let. Po jednorázových a opakovaných perorálních dávkách cinakalcetu jedenkrát denně byly plazmatické koncentrace cinakalcetu (hodnoty  $C_{max}$  a AUC po normalizaci dle dávky a hmotnosti) podobné jako u dospělých pacientů.

Byla provedena populační farmakokinetická analýza s cílem vyhodnotit účinky demografických charakteristik. Tato analýza neprokázala významný vliv věku, pohlaví, rasy, tělesného povrchu a tělesné hmotnosti na farmakokinetiku cinakalcetu.

*Kouření:* Clearance cinakalcetu je u kuřáků vyšší než u nekuřáků, pravděpodobně indukci metabolismu zprostředkovaného enzymem CYP1A2. Jestliže pacient začne nebo skončí s kouřením, plazmatické hladiny cinakalcetu se mohou změnit a může být nezbytné upravit dávku léku.

### **5.3 Předklinické údaje vztahující se k bezpečnosti**

Cinakalcet neměl teratogenní účinky na králíky, kterým byl podáván 0,4násobek (na podkladě AUC) maximální dávky pro člověka (180 mg denně). U potkanů nevyvolal teratogenní účinky 4,4násobek (na podkladě AUC) maximální dávky užívané pro sekundární hyperparatyreózu. Nebyly zjištěny žádné účinky na fertilitu obou pohlaví při podávání až 4násobku maximální dávky pro člověka - 180 mg/den (bezpečný limit pro malou skupinu pacientů užívajících maximální klinickou dávku 360 mg denně by byl přibližně poloviční ve srovnání s výše uvedenou podanou dávkou).

U březích potkaních samic byl při nejvyšších dávkách pozorován mírný pokles tělesné hmotnosti a příjmu potravy. Pokles váhy plodu byl zjištěn u těchto samic při dávkách vyvolávajících těžkou hypokalcemii. Bylo prokázáno, že cinakalcet prochází placentární bariérou u králíků.

Nebyl zjištěn žádný genotoxický nebo karcinogenní potenciál cinakalcetu. Bezpečné hranice podle toxikologických studií jsou úzké kvůli hypokalcemii, která byla pozorována u zvířat a která limituje dávku. Ve studiích s hlodavci, zaměřených na vliv opakovaně podávané dávky na toxicitu a karcinogenicitu, byl pozorován výskyt katarakty a zakalení čočky. Tento jev však nebyl zaznamenán ve studiích provedených se psy ani s opicemi a nebyl pozorován ani v humánních klinických studiích, kde patřil možný vznik katarakty ke sledovaným parametrům. Je známo, že katarakty se mohou vyskytnout u hlodavců jako následek hypokalcemie.

Ve studiích *in vitro* byly zjištěny hodnoty  $IC_{50}$  pro serotoninový přenašeč 7krát vyšší a pro  $K_{ATP}$  kanály 12krát vyšší než  $EC_{50}$  pro kalciový receptor získaná za stejných experimentálních podmínek. Klinický význam není znám, avšak možnost účinku cinakalcetu na tyto sekundární cíle nelze zcela vyloučit.

Ve studiích toxicity u mladých psů byly pozorovány třas jako následek snížení vápníku v séru, zvracení, snížení a zvýšení tělesné hmotnosti, snížený počet červených krvinek, mírné snížení parametrů kostní denzitometrie, reverzibilní rozšíření růstových destiček dlouhých kostí a histologické změny lymfatických uzlin (omezené na hrudní dutinu a připisované chronickému zvracení). Všechny tyto účinky byly pozorovány při systémové expozici, na bázi AUC, odpovídající přibližně expozici pacientů maximální dávkou pro léčbu sekundární HPT.

## **6. FARMACEUTICKÉ ÚDAJE**

### **6.1 Seznam pomocných látek**

#### Jádro tablety

Předbobtnalý kukuřičný škrob  
Mikrokrytalická celulóza  
Povidon  
Krospovidon  
Magnesium-stearát  
Koloidní bezvodý oxid křemičitý

#### Potah tablety

Karnaubský vosk  
Monohydrát laktosy  
Hypromelosa  
Oxid titaničitý (E171)  
Triacetin  
Indigokarmín (E132)  
Žlutý oxid železitý (E172)  
Makrogol

### **6.2 Inkompatibility**

Neuplatňuje se.

### **6.3 Doba použitelnosti**

5 let.

### **6.4 Zvláštní opatření pro uchování**

Tento léčivý přípravek nevyžaduje žádné zvláštní podmínky uchování.

### **6.5 Druh obalu a obsah balení**

Aclar/PVC/PVAc/Al blistr obsahující 14 tablet. Velikost balení: 14 tablet (1 blistr), 28 tablet (2 blistry) a 84 tablet (6 blisterů) v krabičce.

Lahvička z HDPE s kouskem vaty a pojistným šroubovacím uzávěrem z polypropylenu s vložkou, vložená do krabičky. Jedna lahvička obsahuje 30 tablet.

Na trhu nemusí být všechny velikosti balení.

### **6.6 Zvláštní opatření pro likvidaci přípravku**

Žádné zvláštní požadavky.



Veškerý nepoužitý léčivý přípravek nebo odpad musí být zlikvidován v souladu s místními požadavky.

## **7. DRŽITEL ROZHODNUTÍ O REGISTRACI**

Amgen Europe B.V.  
Minervum 7061  
4817 ZK Breda  
Nizozemsko

## **8. REGISTRAČNÍ ČÍSLO/REGISTRAČNÍ ČÍSLA**

EU/1/04/292/001 – 30 mg krabička se 14 tabletami  
EU/1/04/292/002 – 30 mg krabička s 28 tabletami  
EU/1/04/292/003 – 30 mg krabička s 84 tabletami  
EU/1/04/292/004 – 30 mg lahvička s 30 tabletami  
EU/1/04/292/005 – 60 mg krabička se 14 tabletami  
EU/1/04/292/006 – 60 mg krabička se 28 tabletami  
EU/1/04/292/007 – 60 mg krabička se 84 tabletami  
EU/1/04/292/008 – 60 mg lahvička s 30 tabletami  
EU/1/04/292/009 – 90 mg krabička se 14 tabletami  
EU/1/04/292/010 – 90 mg krabička se 28 tabletami  
EU/1/04/292/011 – 90 mg krabička se 84 tabletami  
EU/1/04/292/012 – 90 mg lahvička s 30 tabletami

## **9. DATUM PRVNÍ REGISTRACE/PRODLOUŽENÍ REGISTRACE**

Datum první registrace: 22. října 2004  
Datum posledního prodloužení registrace: 23. září 2009

## **10. DATUM REVIZE TEXTU**

Podrobné informace o tomto léčivém přípravku jsou k dispozici na webových stránkách Evropské agentury pro léčivé přípravky <http://www.ema.europa.eu>.

## 1. NÁZEV PŘÍPRAVKU

Mimpara 1 mg granule v tobolečkách k otevření  
Mimpara 2,5 mg granule v tobolečkách k otevření  
Mimpara 5 mg granule v tobolečkách k otevření

## 2. KVALITATIVNÍ A KVANTITATIVNÍ SLOŽENÍ

Mimpara 1 mg granule v tobolečkách k otevření

Jedna tobolečka obsahuje cinacalcetum 1 mg (ve formě cinacalceti hydrochloridum).

Mimpara 2,5 mg granule v tobolečkách k otevření

Jedna tobolečka obsahuje cinacalcetum 2,5 mg (ve formě cinacalceti hydrochloridum).

Mimpara 5 mg granule v tobolečkách k otevření

Jedna tobolečka obsahuje cinacalcetum 5 mg (ve formě cinacalceti hydrochloridum).

Úplný seznam pomocných látek viz bod 6.1.

## 3. LÉKOVÁ FORMA

Bílé až téměř bílé granule v tobolečce k otevření.

Mimpara 1 mg granule v tobolečkách k otevření

Tobolečka s tmavě zelenou horní částí s označením „AMG” a bílou neprůhlednou dolní částí s označením „1 mg“.

Mimpara 2,5 mg granule v tobolečkách k otevření

Tobolečka se sytě žlutou horní částí s označením „AMG” a bílou neprůhlednou dolní částí s označením „2,5 mg“.

Mimpara 5 mg granule v tobolečkách k otevření

Tobolečka s modrou horní částí s označením „AMG” a bílou neprůhlednou dolní částí s označením „5 mg“.

## 4. KLINICKÉ ÚDAJE

### 4.1 Terapeutické indikace

Sekundární hyperparatyreóza

*Dospělí*

Léčba sekundární hyperparatyreózy (HPT) u dialyzovaných dospělých pacientů v konečném stádiu onemocnění ledvin.

*Pediatrická populace*

Léčba sekundární hyperparatyreózy (HPT) u dialyzovaných dětí ve věku 3 let a starších v konečném stádiu onemocnění ledvin (ESRD), u kterých není sekundární HPT dostatečně kontrolována standardní léčbou (viz bod 4.4).

Podle potřeby může být Mimpara součástí léčebného režimu spolu s vazací fosfátů a/nebo s deriváty vitamínu D (viz bod 5.1).

### Karcinom příštítných tělísek a primární hyperparatyreóza u dospělých

Léčba hyperkalcémie u dospělých pacientů:

- s karcinomem příštítných tělísek.
- s primární hyperparatyreózou (HPT), u kterých by byla na základě sérových hladin vápníku (podle příslušného doporučení pro léčbu) indikována paratyroidektomie, ale u nichž je nevhodná z klinického hlediska nebo je kontraindikována.

## **4.2 Dávkování a způsob podání**

### Dávkování

#### Sekundární hyperparatyreóza

##### *Dospělí a starší pacienti (> 65 let)*

Doporučená počáteční dávka pro dospělé je 30 mg jednou denně. Dávka přípravku Mimpara se má titrovat každé 2 až 4 týdny do maximální dávky 180 mg jednou denně tak, aby bylo u dialyzovaných pacientů dosaženo cílové hladiny parathormonu (PTH) 150-300 pg/ml (15,9-31,8 pmol/l) při vyšetřování intaktního PTH (iPTH assay). Hladina PTH má být vyšetřena nejméně 12 hodin po podání přípravku Mimpara, viz bod aktuální směrnice léčby.

Hladinu PTH je třeba vyšetřit 1 až 4 týdny po zahájení léčby nebo po úpravě dávky přípravku Mimpara. Dále je třeba PTH kontrolovat přibližně každé 1-3 měsíce během udržovací léčby. Ke stanovení hladiny PTH lze použít měření intaktního PTH (iPTH) nebo bio-intaktního PTH (biPTH); podávání přípravku Mimpara nemění poměr mezi iPTH a biPTH.

##### *Úprava dávky na základě hladin kalcia v séru*

Hladiny korigovaného sérového kalcia mají být měřeny a monitorovány a mají být stejné nebo vyšší než spodní hranice normálního rozmezí před podáním první dávky přípravku Mimpara (viz bod 4.4). Rozsah normálních hladin kalcia se může lišit v závislosti na metodách, které používá místní laboratoř.

Hladinu kalcia v séru je třeba často kontrolovat při titraci dávky, kalcium v séru má být vyšetřeno do 1 týdne po zahájení léčby přípravkem Mimpara nebo po změně dávkování. Po dosažení udržovací dávky má být hladina kalcia v séru kontrolována přibližně jednou za měsíc. V případě, že hladiny korigovaného sérového kalcia klesnou pod 8,4 mg/dl (2,1 mmol/l) a/nebo se objeví příznaky hypokalcémie, je doporučeno následující opatření:

<b>Korigovaná sérová hodnota kalcia nebo klinické příznaky hypokalcémie</b>	<b>Doporučení</b>
< 8,4 mg/dl (2,1 mmol/l) a > 7,5 mg/dl (1,9 mmol/l), nebo při klinických příznacích hypokalcémie	Dle klinického posouzení mohou být použity na zvýšení sérové hladiny kalcia vazáče fosfátů obsahující kalcium, steroly vitamínu D a/nebo úprava koncentrace kalcia v dialyzačním roztoku.
< 8,4 mg/dl (2,1 mmol/l) a > 7,5 mg/dl (1,9 mmol/l) nebo pokud příznaky hypokalcémie přetrvávají i přes snahu zvýšit hladiny sérového kalcia	Snižte nebo přerušte podávání přípravku Mimpara.
≤ 7,5 mg/dl (1,9 mmol/l) nebo pokud příznaky hypokalcémie přetrvávají a dávku vitamínu D není možné zvýšit	Přerušte podávání přípravku Mimpara dokud sérové hladiny vápníku nedosáhnou 8,0 mg/dl (2,0 mmol/l) a/nebo dokud neustoupí příznaky hypokalcémie. Léčba má být znovu zahájena použitím druhé nejnižší dávky přípravku Mimpara.

### *Pediatrická populace*

Korigovaná hodnota sérového kalcia má být před podáním první dávky přípravku Mimpara v horní hranici referenčního intervalu specifikovaného podle věku nebo nad ní a pečlivě sledováno (viz bod 4.4). Normální rozmezí vápníku se liší v závislosti na metodách používaných místní laboratoří a věku dítěte/pacienta.

Doporučená zahajovací dávka u dětí ve věku od 3 let a starších až mladších 18 let je  $\leq 0,20$  mg/kg jednou denně na základě suché hmotnosti pacienta (viz tabulka 1).

Dávka může být zvýšena, aby se dosáhlo požadovaného cílového rozsahu iPTH. Dávka má být postupně zvyšována prostřednictvím dostupných úrovní dávek (viz tabulka 1), ne častěji než každé 4 týdny. Dávka může být zvýšena až na maximální dávku 2,5 mg/kg/den, která nesmí překročit celkovou denní dávku 180 mg.

**Tabulka 1. Denní dávka přípravku Mimpara u pediatrických pacientů**

Suchá hmotnost pacienta (kg)	Úvodní dávka (mg)	Dostupné úrovně dávek (mg)
10 to < 12,5	1	1; 2,5; 5; 7,5; 10 a 15
$\geq 12,5$ až < 25	2,5	2,5; 5; 7,5; 10; 15 a 30
$\geq 25$ až < 36	5	5; 10; 15; 30 a 60
$\geq 36$ až < 50		5; 10; 15; 30; 60 a 90
$\geq 50$ až < 75	10	10; 15; 30; 60; 90 a 120
$\geq 75$	15	15; 30; 60; 90; 120 a 180

### *Úprava dávky na základě hladin PTH*

Hodnoty PTH mají být hodnoceny nejméně 12 hodin po podání přípravku Mimpara a hodnoty iPTH mají být měřeny 1 až 4 týdny po zahájení léčby nebo úpravě dávky přípravku Mimpara.

Dávka má být upravena na základě iPTH, jak je uvedeno níže:

- Pokud je iPTH < 150 pg/ml (15,9 pmol/l) a  $\geq 100$  pg/ml (10,6 pmol/l), snižte dávku přípravku Mimpara na další nižší dávku.
- Pokud je iPTH < 100 pg/ml (10,6 pmol/l), ukončete léčbu přípravkem Mimpara, léčbu přípravkem Mimpara znovu zahajte další nižší dávkou, jakmile je iPTH > 150 pg/ml (15,9 pmol/l). Pokud byla léčba přípravkem Mimpara zastavena po dobu delší než 14 dní, léčbu znovu zahajte doporučenou počáteční dávkou.

### *Úprava dávky na základě hladin vápníku v séru*

Sérový vápník má být měřen do 1 týdne po zahájení léčby nebo úpravě dávky přípravku Mimpara.

Jakmile je stanovena udržovací dávka, doporučuje se týdenní měření sérového vápníku. Hodnoty vápníku v séru u pediatrických pacientů mají být udržovány v normálním rozmezí. Pokud se hladina vápníku v séru sníží pod normální rozmezí nebo se vyskytnou příznaky hypokalcemie, je třeba učinit vhodné kroky pro úpravu dávky, jak je uvedeno v tabulce 2 níže:

**Tabulka 2. Úprava dávky u pediatrických pacientů ve věku  $\geq 3$  až < 18 let**

Korigovaná sérová hodnota vápníku nebo klinické příznaky hypokalcemie	Doporučené dávkování
Korigovaná hladina vápníku v séru stejná nebo nižší než normální hodnota stanovená podle věku <u>nebo</u> pokud se objeví příznaky hypokalcemie bez ohledu na hladinu vápníku.	Zastavte léčbu přípravkem Mimpara.*  Podejte doplňky vápníku, fosfátové vazáče obsahující vápník a/nebo steroly vitamínu D, jak je klinicky indikováno.

Korigovaná sérová hodnota vápníku nebo klinické příznaky hypokalcemie	Doporučené dávkování
<p>Celkový korigovaný sérový vápník je vyšší než spodní limit normální hodnoty stanovené dle věku, <u>a</u></p> <p>Příznaky hypokalcemie se vyřešily.</p>	<p>Léčbu znovu zahajte další nižší dávkou. Pokud byla léčba přípravkem Mimpara zastavena po dobu delší než 14 dní, znovu zahajte doporučenou počáteční dávkou.</p> <p>Pokud pacient před ukončením léčby dostával nejnižší dávku (1 mg/den), léčbu znovu zahajte stejnou dávkou (1 mg/den).</p>

\* Pokud byla léčba zastavena, má být korigovaný sérový vápník měřen během 5 až 7 dnů

Bezpečnost a účinnost přípravku Mimpara u dětí ve věku do 3 let pro léčbu sekundární hyperparatyreózy nebyla stanovena. Nejsou dostupné dostatečné údaje.

#### Převedení z etelkalcetidu na přípravek Mimpara

Převedení z etelkalcetidu na přípravek Mimpara a odpovídající wash out perioda nebyly dosud u pacientů studovány. U pacientů, kteří ukončili léčbu etelkalcetidem, se nemá přípravek Mimpara nasazovat, dokud neabsolvují alespoň tři následné hemodialýzy. Poté se změní hladina vápníku v séru. Před zahájením léčby přípravkem Mimpara se ujistěte, že hladiny vápníku v séru jsou v normálním rozmezí (viz body 4.4 a 4.8).

#### Karcinom příštítných tělísek a primární hyperparatyreóza

##### *Dospělí a starší pacienti (> 65 let)*

Doporučená počáteční dávka přípravku Mimpara pro dospělé je 30 mg dvakrát denně. Dávka přípravku Mimpara má být upravována postupným zvyšováním každé 2 až 4 týdny, od počátečních 30 mg dvakrát denně na 60 mg dvakrát denně až po 90 mg dvakrát denně, případně 90 mg třikrát až čtyřikrát denně tak, aby hladina sérového kalcia klesla k horní hranici normy nebo pod tuto horní hranici. Maximální dávka užívaná v klinických studiích činila 90 mg čtyřikrát denně.

Hladina kalcia v séru má být vyšetřena během 1 týdne po zahájení léčby nebo změně dávky přípravku Mimpara. Po dosažení udržovací dávky má být sérové kalcium kontrolováno každé 2 až 3 měsíce. Při dávkování maximálních dávek přípravku Mimpara má být hladina kalcia v séru pravidelně kontrolována. Jestliže se nepodařilo udržet klinicky relevantní snížení sérového kalcia, je třeba zvážit ukončení léčby přípravkem Mimpara (viz bod 5.1).

##### *Pediatrická populace*

Bezpečnost a účinnost přípravku Mimpara u dětí pro léčbu karcinomu příštítných tělísek a primární hyperparatyreózy nebyla stanovena. Nejsou dostupné žádné údaje.

#### Porucha funkce jater

Zahajovací dávku není třeba měnit. U pacientů se středně těžkou až těžkou poruchou funkce jater má být Mimpara užívána s opatrností a během titrace dávky a při pokračující léčbě je třeba pacienty pečlivě monitorovat (viz body 4.4 a 5.2).

#### Způsob podání

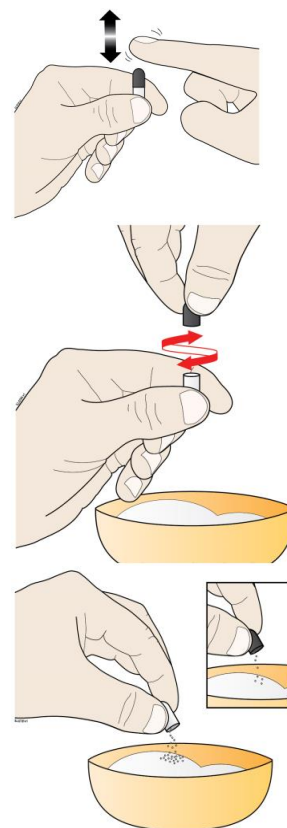
Mimpara granule mohou být podávány perorálně nebo pomocí nasogastrických nebo gastrostomických sond.

Tobolky se **nesmějí** polykat. Tobolka se musí otevřít a celý obsah tobolky se má vysypat do jídla nebo tekutiny a podat. Aby se předešlo chybám v dávkování, **nesmějí** být k dosažení požadované dávky kombinovány tobolky různých sil (1; 2,5 nebo 5 mg).

Přípravek Mimpara se doporučuje užívat při jídle nebo krátce po jídle, neboť studie prokázaly zvýšenou biologickou dostupnost cinakalcetu, je-li užíván s jídlem (viz bod 5.2).

#### *Perorální podání*

Na tobolku je třeba nejdříve lehce poklepat, aby se obsah usadil na jejím dně (bílá část tobolky) a poté má být tobolka otevřena jemným stlačením a sejmutím horní barevné části z bílé spodní části za pomoci otočení. Při otevírání je doporučeno držet tobolku ve vzpřímené poloze nad malým množstvím měkké stravy nebo tekutiny.



Všechny granule se mají nasypat do malého množství měkké stravy (např. jablečného pyré nebo jogurtu) nebo tekutiny (např. jablečné šťávy nebo kojenecké výživy) a spolknout. Při použití 1-3 tobolek denně použijte nejméně 15 ml stravy; při použití 4-6 tobolek denně použijte nejméně 30 ml stravy.

Pacienti se mají po perorálním podání napít, aby bylo zaručeno spolknutí celé směsi. Míchání granulí ve vodě pro perorální použití není doporučeno, protože chuť může být hořká. Granule smíchané s měkkou stravou nebo tekutinou mají být podány okamžitě.

#### *Podání pomocí nasogastrických nebo gastrostomických sond*

- Pacientům, kteří mají nasogastrické nebo gastrostomické sondy, mají být granule podány s malým množstvím (alespoň 5 ml) vody pomocí PVC tubusu. Použitou enterální trubicí vyplachujte dostatečným objemem. Granule nejsou kompatibilní s polyuretanovými nebo silikonovými trubicemi.

Mimpara je rovněž k dispozici jako tablety. Děti, které potřebují dávku 30 mg nebo vyšší a jsou schopny polknout tablety, mohou dostávat odpovídající dávky ve formě Mimpara tablety.

### **4.3 Kontraindikace**

Hypersensitivita na léčivou látku nebo na kteroukoli pomocnou látku uvedenou v bodě 6.1.

Hypokalcemie (viz body 4.2 a 4.4).

### **4.4 Zvláštní upozornění a opatření pro použití**

#### Sérové kalcium

U dospělých a pediatrických pacientů léčených přípravkem Mimpara byly zaznamenány život ohrožující příhody a fatální následky související s hypokalcemií. Hypokalcemie se může projevit parestéziemi, bolestmi svalů, svalovými záškuby, tetanií nebo křečemi. Pokles sérového kalcia může rovněž prodloužit QT interval, což může vést ke komorové arytmií. U pacientů léčených cinakalcetem byly sekundárně při hypokalcemii hlášeny případy prodloužení QT intervalu a komorové arytmie (viz

bod 4.8). U pacientů s dalšími rizikovými faktory pro prodloužení QT intervalu, jako je například známý vrozený syndrom dlouhého QT intervalu nebo užívání léků způsobujících prodloužení QT intervalu, je třeba opatrnosti.

Vzhledem k tomu, že cinakalcet hladinu sérového kalcia snižuje, je třeba pacienty pečlivě sledovat kvůli možnému výskytu hypokalcemie (viz bod 4.2). Sérové kalcium má být měřeno do 1 týdne po zahájení léčby přípravkem Mimpara nebo po úpravě dávky.

#### *Dospělí*

Léčba přípravkem Mimpara nesmí být zahájena u pacientů s hladinou kalcia v séru pod spodní hranicí normálního rozpětí (korigováno k albuminu).

U dialyzovaných pacientů s chronickým onemocněním ledvin, kterým byla podávána Mimpara, mělo přibližně 30 % pacientů minimálně jednu hodnotu sérového kalcia nižší než 7,5 mg/dl (1,9 mmol/l).

#### *Pediatrická populace*

Léčba sekundární HPT přípravkem Mimpara má být zahájena pouze u dětí od 3 let a starších s ESRD na udržovací dialyzační terapii, u kterých není sekundární HPT dostatečně kontrolována standardní léčbou, a s hodnotou sérového vápníku v horní hranici referenčního intervalu specifikovaného dle věku nebo nad ní.

Pečlivě sledujte hladiny vápníku v séru (viz bod 4.2) a dodržování léčby cinakalcetem pacientem. Pokud máte podezření, že není léčba dodržována, léčbu cinakalcetem nezahajujte nebo nezvyšujte dávku.

Před zahájením podávání cinakalcetu a během léčby zvažte rizika a přínos léčby a schopnost pacienta dodržovat doporučení pro sledování a řízení rizika hypokalcemie.

Informujte pediatrické pacienty a/nebo jejich pečovatele o příznacích hypokalcemie a o významu dodržování pokynů týkajících se monitorování sérového vápníku a dávkování a způsobu podání.

#### *Pacienti s chronickým onemocněním ledvin, kteří nejsou dialyzováni*

Cinakalcet není určen pro pacienty s chronickým onemocněním ledvin, kteří nejsou dialyzováni. Klinické studie ukázaly, že u dospělých nedialyzovaných pacientů s chronickým onemocněním ledvin léčených cinakalcetem je zvýšené riziko hypokalcemie (sérové hladiny kalcia < 8,4 mg/dl [2,1 mmol/l]) v porovnání s dialyzovanými pacienty léčenými cinakalcetem, což může být způsobeno nižšími počátečními hladinami kalcia a/nebo přítomností zbytkové ledvinné funkce.

#### Křečové stavy

Případy křečových stavů byly hlášeny u pacientů léčených přípravkem Mimpara (viz bod 4.8). Prahový limit pro vznik křečí se snižuje se signifikantním poklesem hladiny sérového kalcia. Proto mají být hladiny sérového kalcia pečlivě monitorovány u pacientů léčených přípravkem Mimpara, obzvláště u pacientů s křečemi v anamnéze.

#### Hypotenze a/nebo zhoršení srdečního selhání

Případy hypotenze a/nebo zhoršení srdečního selhání byly hlášeny u pacientů se zhoršenou srdeční funkcí, u kterých nemohl být zcela vyloučen kauzální vztah k cinakalcetu a které mohly být vyvolány snížením sérových hladin kalcia (viz bod 4.8).

#### Souběžné podávání s jinými léčivými přípravky

Přípravek Mimpara opatrně podávejte pacientům, kteří dostávají další léky, o nichž je známo, že snižují hladiny sérového vápníku. Pečlivě sledujte hladinu vápníku v séru (viz bod 4.5).

Pacientům, kterým je podáván přípravek Mimpara, se nesmí podávat etelkalcetid. Souběžné podání může mít za následek závažnou hypokalcemii.

## Obecné

Jestliže jsou hladiny PTH trvale sníženy pod přibližně 1,5 násobek horní hranice normy stanovené analýzou iPTH, může vzniknout adynamická kostní choroba. Poklesne-li hladina PTH u pacientů léčených přípravkem Mimpara pod hranici cílových hodnot, je třeba dávku přípravku Mimpara a/nebo derivátů vitamínu D snížit nebo léčbu vysadit.

## Hladiny testosteronu

U pacientů v konečném stádiu onemocnění ledvin bývají hladiny testosteronu často sniženy. V klinické studii u dospělých dialyzovaných pacientů v konečném stádiu onemocnění ledvin byly hladiny volného testosteronu, stanovené po 6 měsících léčby, sníženy průměrně o 31,3 % u pacientů léčených přípravkem Mimpara a o 16,3 % u pacientů užívajících placebo. V otevřené následné studii nebylo během tříletého období u pacientů léčených přípravkem Mimpara zjištěno žádné další snížení koncentrace volného a celkového testosteronu. Klinický význam těchto poklesů sérového testosteronu není znám.

## Porucha funkce jater

Vzhledem k možnosti 2 až 4násobného zvýšení plazmatických hladin cinakalcetu u pacientů se středně těžkou až těžkou poruchou funkce jater (Child-Pughova klasifikace), je nezbytné, aby byla Mimpara u těchto pacientů podávána s opatrností a léčba byla pod přísným lékařským dohledem (viz body 4.2 a 5.2).

## **4.5 Interakce s jinými léčivými přípravky a jiné formy interakce**

### Léčivé přípravky, o kterých je známo, že snižují hladinu vápníku v séru

Souběžné podávání jiných léčivých přípravků, o nichž je známo, že snižují sérový vápník a přípravku Mimpara může vést ke zvýšenému riziku hypokalémie (viz bod 4.4). Pacienti užívající přípravek Mimpara nesmějí dostávat etelkalcetid (viz bod 4.4).

### Účinek jiných léčivých přípravků na cinakalcet

Cinakalcet je částečně metabolizován enzymem CYP3A4. Současné podávání 200 mg ketokonazolu, silného inhibitoru CYP3A4 dvakrát denně, vyvolalo přibližně dvojnásobné zvýšení hladiny cinakalcetu. Jestliže pacient užívající přípravek Mimpara zahájí nebo ukončí léčbu silným inhibitorem (např. ketokonazol, itrakonazol, telithromycin, vorikonazol, ritonavir) nebo induktorem (např. rifampicin) tohoto enzymu, může být zapotřebí dávkování přípravku Mimpara upravit.

Údaje získané *in vitro* ukazují, že cinakalcet je částečně metabolizován enzymem CYP1A2. Kouření indukuje CYP1A2. Bylo zjištěno, že clearance cinakalcetu byla u kuřáků o 36-38 % vyšší než u nekuřáků. Působení silných inhibitorů CYP1A2 (např. fluvoxaminu, ciprofloxacinu) na plazmatické hladiny cinakalcetu nebylo zkoumáno. Úprava dávky může být nezbytná, jestliže pacient začne nebo skončí s kouřením nebo pokud byla zahájena či ukončena současná léčba silnými inhibitory CYP1A2.

### *Calcium carbonicum*

Současné podávání uhličitanu vápenatého (calcium carbonicum - jednorázová dávka 1500 mg) neovlivnilo farmakokinetiku cinakalcetu.

### *Sevelamer*

Současné podávání sevelameru (2400 mg třikrát denně) neovlivnilo farmakokinetiku cinakalcetu.

### *Pantoprazol*

Současné podávání pantoprazolu (80 mg jednou denně) neovlivnilo farmakokinetiku cinakalcetu.



## Účinek cinacalcetu na jiné léčivé přípravky

Léčivé přípravky metabolizované enzymem P450 2D6 (CYP2D6): Cinacalcet je silný inhibitor CYP2D6. Úprava dávkování současně podávaných léků může být nezbytná, je-li Mimpara podávána s individuálně dávkovanými látkami s úzkým terapeutickým indexem, které jsou převážně metabolizovány CYP2D6 (např. flekainid, propafenon, metoprolol, desipramin, nortriptylin, klomipramin).

*Desipramin:* Souběžné podávání 90 mg cinacalcetu jedenkrát denně spolu s 50 mg desipraminu, tricyklického antidepresiva, metabolizovaného převážně působením CYP2D6, významně zvýšilo hladiny desipraminu, a to až 3,6krát (90% interval spolehlivosti od 3,0 do 4,4) u disponovaných pacientů extenzivně metabolizujících cestou CYP2D6.

*Dextromethorfan:* Opakované dávky 50 mg cinacalcetu zvýšily 11násobně AUC 30 mg dextromethorfanu (primárně metabolizovaného působením CYP2D6) u disponovaných pacientů extenzivně metabolizujících cestou CYP2D6.

*Warfarin:* Opakované perorální podání cinacalcetu neovlivnilo farmakokinetiku nebo farmakodynamiku (podle vyšetření protrombinového času a koagulačního faktoru VII) warfarinu.

Absence účinku cinacalcetu na farmakokinetiku R- a S-warfarinu a nepřítomnost autoindukce při opakovaném podávání pacientům signalizuje, že cinacalcet není u člověka induktorem CYP3A4, CYP1A2 nebo CYP2C9.

*Midazolam:* Současné podávání cinacalcetu (90 mg) a perorálního midazolamu (2 mg), který je substrátem CYP3A4 a CYP3A5, nezměnilo farmakokinetiku midazolamu. Tato data naznačují, že cinacalcet by neovlivnil farmakokinetiku tříd léků metabolizovaných CYP3A4 a CYP3A5, jako jsou některá imunosupresiva, včetně cyklosporinu a takrolimu.

## **4.6 Fertilita, těhotenství a kojení**

### Těhotenství

Nejsou k dispozici klinické údaje o podávání cinacalcetu ženám během těhotenství. Studie na zvířatech nenaznačují přímé škodlivé účinky na průběh těhotenství, porod nebo postnatální vývoj. Studie na březích potkanek a králícih neprokázaly žádné známky toxicity na embryo/plod s výjimkou poklesu váhy plodu u potkanů při dávkách toxických pro samici (viz bod 5.3). Mimpara se má během těhotenství užívat pouze tehdy, pokud případný přínos ospravedlňuje potenciální riziko pro plod.

### Kojení

Není známo, zda je cinacalcet u člověka vylučován do mateřského mléka. U potkanů je cinacalcet vylučován do mateřského mléka s vysokým poměrem mléko:plazma. Rozhodnutí o tom, zda přerušit kojení nebo terapii přípravkem Mimpara, je třeba učinit po pečlivém zvážení poměru přínosu a rizika.

### Fertilita

Nejsou k dispozici klinické údaje týkající se účinku cinacalcetu na fertilitu. Ve studiích na zvířatech nebyly účinky na fertilitu pozorovány.

## **4.7 Účinky na schopnost řídit a obsluhovat stroje**

Mimpara může mít výrazný vliv na schopnost řídit nebo obsluhovat stroje, protože u pacientů užívajících tento léčivý přípravek byly hlášeny závratě a záchvaty (viz bod 4.4).

## 4.8 Nežádoucí účinky

### Souhrn bezpečnostního profilu

#### Sekundární hyperparatyreóza, karcinom příštítných tělísek a primární hyperparatyreóza

Na základě dostupných údajů od pacientů užívajících cinakalcet v placebem kontrolovaných studiích a jednoramenných studiích byly nejčastěji hlášenými nežádoucími účinky nauzea a zvracení. Nauzea a zvracení byly lehké až středně závažné a u většiny pacientů přechodného charakteru. Přerušování terapie kvůli výskytu nežádoucích účinků bylo způsobeno především nauzeou a zvracením.

#### Tabulkový přehled nežádoucích účinků

Nežádoucí účinky, které lze alespoň pravděpodobně přisoudit následkům léčby cinakalcetem v placebem kontrolovaných studiích a jednoramenných studiích na podkladě prokázaného stanovení příčinných souvislostí, jsou uvedeny níže za použití konvenčního dělení: velmi časté ( $\geq 1/10$ ); časté ( $\geq 1/100$  až  $< 1/10$ ); méně časté ( $\geq 1/1000$  až  $< 1/100$ ); vzácné ( $\geq 1/10000$  až  $< 1/1000$ ); velmi vzácné ( $< 1/10000$ ).

Četnost výskytu nežádoucích účinků z kontrolovaných klinických studií a po uvedení přípravku na trh je:

<b>Třídy orgánových systémů podle MedDRA</b>	<b>Frekvence</b>	<b>Nežádoucí účinek</b>
Poruchy imunitního systému	Časté*	Hypersenzitivní reakce
Poruchy metabolismu a výživy	Časté	Anorexie Snížená chuť k jídlu
Poruchy nervového systému	Časté	Křeče <sup>†</sup> Závratě Parestézie Bolest hlavy
Srdeční poruchy	Neznámá*	Zhoršení srdečního selhání <sup>†</sup> Prodloužení QT intervalu a komorová arytmie sekundárně při hypokalcemii <sup>†</sup>
Cévní poruchy	Časté	Hypotenze
Respirační, hrudní a mediastinální poruchy	Časté	Infekce horních cest dýchacích Dyspnoe Kašel
Gastrointestinální poruchy	Velmi časté	Nauzea Zvracení
	Časté	Dyspepsie Průjem Bolest břicha Bolest nadbřišku Zácpa
Poruchy kůže a podkožní tkáň	Časté	Vyrážka
Poruchy svalové a kosterní soustavy a pojivové tkáň	Časté	Myalgie Svalové křeče Bolest zad
Celkové poruchy a reakce v místě aplikace	Časté	Astenie

<b>Třídy orgánových systémů podle MedDRA</b>	<b>Frekvence</b>	<b>Nežádoucí účinek</b>
Vyšetření	Časté	Hypokalcemie <sup>†</sup> Hyperkalemie Snížené hladiny testosteronu <sup>†</sup>

<sup>†</sup>viz bod 4.4

\*viz bod „Popis vybraných nežádoucích účinků“

#### Popis vybraných nežádoucích účinků

##### *Hypersenzitivní reakce*

Po uvedení přípravku Mimpara na trh byly zaznamenány hypersenzitivní reakce zahrnující angioedém a kopřivku. Frekvenci jednotlivých účinků včetně angioedému a kopřivky nelze z dostupných údajů odhadnout.

##### *Hypotenze a/nebo zhoršení srdečního selhání*

U pacientů se zhoršenou srdeční funkcí v postmarketingovém sledování bezpečnosti léčených cinakalcetem byly hlášeny idiosynkratické případy hypotenze a/nebo zhoršení srdečního selhání. Frekvenci těchto účinků nelze z dostupných údajů odhadnout.

##### *Prodloužení QT intervalu a komorová arytmie sekundárně při hypokalcemii*

Po uvedení přípravku Mimpara na trh bylo zaznamenáno prodloužení QT intervalu a komorová arytmie sekundárně při hypokalcemii, jejich frekvenci nelze z dostupných údajů určit (viz bod 4.4).

#### Pediatrická populace

Bezpečnost přípravku Mimpara pro léčbu sekundární HPT u dialyzovaných pediatrických pacientů s ESRD byla hodnocena ve dvou randomizovaných kontrolovaných studiích a jedné jednoramenné studii (viz bod 5.1). U všech pediatrických subjektů vystavených cinakalcetu v klinických studiích mělo celkem 19 subjektů (24,1 %; 64,5 pacientů na 100 paciento-roků) alespoň jednu nežádoucí příhodu hypokalcemie. Fatální následek byl hlášen u pacienta v pediatrickém klinickém hodnocení se závažnou hypokalcemií (viz bod 4.4).

Přípravek Mimpara má být u pediatrických pacientů použit pouze tehdy, pokud potenciální přínos odůvodňuje potenciální riziko.

#### Hlášení podezření na nežádoucí účinky

Hlášení podezření na nežádoucí účinky po registraci léčivého přípravku je důležité. Umožňuje to pokračovat ve sledování poměru přínosů a rizik léčivého přípravku. Žádáme zdravotnické pracovníky, aby hlásili podezření na nežádoucí účinky prostřednictvím národního systému hlášení nežádoucích účinků uvedeného v [Dodatku V](#).

## **4.9 Předávkování**

Dávky titrované až do dávky 300 mg jednou denně byly podávány dospělým pacientům, kteří podstoupili dialýzu, bez nežádoucích účinků. Denní dávka 3,9 mg/kg byla předepsána pediatrickému pacientovi, který podstoupil dialýzu v klinické studii s následnou mírnou bolestí žaludku, nauzeou a zvracením.

Předávkování přípravkem Mimpara může vyvolat hypokalcemii. V případě předávkování je třeba pacienta sledovat kvůli možným příznakům hypokalcemie, terapie má být symptomatická a podpůrná. Vzhledem k vysoké vazebné schopnosti cinakalcetu na bílkoviny není hemodialýza při předávkování účinná.

## 5. FARMAKOLOGICKÉ VLASTNOSTI

### 5.1 Farmakodynamické vlastnosti

Farmakoterapeutická skupina: léčiva ovlivňující homeostázu vápníku, jiné antiparatyreoidální látky.  
ATC kód: H05BX01.

#### Mechanismus účinku

Receptor pro kalcium na povrchu hlavních buněk příštítných tělísek je hlavním regulátorem sekrece PTH. Cinakalcet je kalcimimetikum přímo snižující hladinu PTH zvyšováním citlivosti kalciového receptoru na extracelulární kalcium. Pokles PTH je doprovázen poklesem hladiny kalcia v séru.

Snížení hladiny PTH koreluje s koncentrací cinakalcetu.

Po dosažení ustáleného stavu zůstávají koncentrace kalcia v séru během intervalu mezi dávkami konstantní.

#### Sekundární hyperparatyreóza

##### *Dospělí*

Uskutečnily se tři šestiměsíční, dvojité zaslepené a placebem kontrolované klinické studie, kterých se zúčastnili dialyzovaní pacienti s neléčenou sekundární hyperparatyreózou v konečném stádiu onemocnění ledvin (n=1136). Demografické a základní vstupní znaky byly typické pro populaci dialyzovaných pacientů se sekundární hyperparatyreózou. Střední hodnota vstupní hladiny iPTH, zahrnující všechny 3 studie, byla 733 pg/ml (77,8 pmol/l) ve skupinách užívajících cinakalcet a 683 pg/ml (72,4 pmol/l) ve skupinách užívajících placebo. 66 % pacientů užívalo při vstupu do studie deriváty vitamínu D a více než 90 % užívalo vazače fosfátů. Signifikantní pokles iPTH, součinu sérového kalcia a fosforu (Ca x P), kalcia a fosforu byl zaznamenán u pacientů léčených cinakalcetem ve srovnání s pacienty léčenými placebem, kterým byla poskytnuta standardní péče. Tyto výsledky byly shodné ve všech 3 studiích. V jednotlivých studiích bylo základního kritéria úspěšnosti (definovaného jako podíl pacientů s hladinou iPTH  $\leq 250$  pg/ml ( $\leq 26,5$  pmol/l)) dosaženo u 41 %, 46 % a 35 % pacientů užívajících cinakalcet ve srovnání s 4 %, 7 % a 6 % pacientů užívajících placebo. Snížení hladiny iPTH o  $\geq 30$  % bylo dosaženo přibližně u 60 % pacientů, kteří užívali cinakalcet, a tento účinek byl shodný u celého spektra vstupních hodnot iPTH. Střední pokles sérového Ca x P, kalcia a fosforu byl 14 %, 7 % a 8 % v jednotlivých studiích.

Pokles iPTH a Ca x P přetrvával po dobu 12 měsíců léčby. Cinakalcet snižoval iPTH, Ca x P, hladinu kalcia a fosforu bez ohledu na počáteční hodnoty iPTH nebo Ca x P, způsob dialýzy (peritoneální dialýza versus hemodialýza), trvání dialýzy, nebo zda pacient užíval deriváty vitamínu D, či nikoli.

Snížení hladiny PTH bylo spojeno s nesignifikantním poklesem markerů kostního metabolismu (specifický kostní izoenzym alkalické fosfatázy, N-telopeptid, obměna kostní hmoty [bone turnover] a kostní fibróza). Podle dodatečného vyhodnocení souhrnných údajů za 6 a 12 měsíců klinických studií byl Kaplan-Meierův odhad pro zlomeniny kostí a paratyreoidektomie nižší ve skupině užívající cinakalcet ve srovnání s kontrolní skupinou.

Klinické studie u nedialyzovaných pacientů s chronickým onemocněním ledvin (CKD) a sekundární hyperparatyreózou ukazují, že cinakalcet snížil hladinu PTH v jejich případě stejně jako u dialyzovaných pacientů v konečném stádiu onemocnění ledvin (ESRD) a se sekundární hyperparatyreózou. Nicméně účinnost, bezpečnost, optimální dávkování a léčebné cíle u pacientů s ledvinným selháním před dialýzou nebyly stanoveny. Tyto studie ukazují, že pacienti s chronickým onemocněním ledvin, kteří nejsou dialyzováni a užívají cinakalcet, jsou více ohroženi hypokalcemií, než cinakalcetem léčení pacienti v konečném stádiu onemocnění ledvin (ESRD), kteří jsou dialyzováni, což může být způsobeno nižšími počátečními hladinami kalcia a/nebo přítomností zbytkové funkce ledvin.

EVOLVE (EValuation Of Cinacalcet Therapy to Lower CardioVascular Events) byla randomizovaná, dvojitě zaslepená klinická studie, která u 3883 dialyzovaných pacientů se sekundární hyperparatyreózou a chronickým onemocněním ledvin hodnotila, zda léčba cinacalcetem ve srovnání s placebem snižuje riziko úmrtí ze všech příčin a kardiovaskulárních příhod. Studie nedosáhla primárního cíle, tj. neprokázala snížení rizika úmrtí ze všech příčin nebo kardiovaskulárních příhod, které zahrnovaly infarkt myokardu, hospitalizaci pro nestabilní anginu pectoris, srdeční selhání nebo periferní vaskulární příhodu (HR 0,93; 95% CI: 0,85; 1,02;  $p = 0,112$ ). Po úpravě na vstupní charakteristiky byl v sekundární analýze HR pro primární složený cíl 0,88; 95% CI: 0,79; 0,97.

#### *Pediatrická populace*

Účinnost a bezpečnost cinacalcetu v léčbě sekundární hyperparatyreózy u dialyzovaných pediatrických pacientů v konečném stádiu onemocnění ledvin (ESRD) byla hodnocena ve dvou randomizovaných kontrolovaných studiích a v jedné jednoramenné studii.

Studie 1 byla dvojitě zaslepená, placebem kontrolovaná studie se 43 pacienty ve věku 6 až < 18 let, kteří byli randomizováni k užívání cinacalcetu ( $n = 22$ ) nebo placebo ( $n = 21$ ). Ve studii byla 24týdenní perioda titrace dávky následovaná 6týdenní fází hodnotící účinnost (EAP) a 30týdenním nezaslepeným prodloužením. Průměrný věk při vstupu do studie byl 13 let (rozmezí 6 až 18 let). Většina pacientů (91 %) užívala při vstupu do studie steroly vitamínu D. Průměrné koncentrace iPTH (SD) při vstupu do studie byly 757,1 (440,1) pg/ml pro skupinu léčenou cinacalcetem a 795,8 (537,9) pg/ml pro skupinu s placebem. Průměrné koncentrace (SD) celkového korigovaného sérového kalcia při vstupu do studie byly 9,9 (0,5) mg/dl pro skupinu léčenou cinacalcetem a 9,9 (0,6) mg/dl pro skupinu s placebem. Průměrná maximální denní dávka cinacalcetu byla 1,0 mg/kg/den.

Procento pacientů, kteří dosáhli primárního cíle ( $\geq 30\%$  snížení průměrné sérové hladiny iPTH od vstupu do studie v průběhu EAP; týdny 25 až 30) bylo 55 % ve skupině léčené cinacalcetem a 19,0 % ve skupině s placebem ( $p = 0,02$ ). Průměrné hladiny sérového kalcia byly v průběhu EAP ve skupině léčené cinacalcetem v normálním rozmezí. Tato studie byla předčasně ukončena kvůli úmrtí se závažnou hypokalcémií ve skupině léčené cinacalcetem (viz bod 4.8).

Studie 2 byla otevřená studie s 55 pacienty ve věku 6 až < 18 let (průměr 13 let), kteří byli randomizováni k užívání cinacalcetu spolu se standardní léčbou (SOC,  $n = 27$ ) nebo pouze k SOC ( $n = 28$ ). Většina pacientů (75 %) užívala při vstupu do studie steroly vitamínu D. Průměrné koncentrace iPTH (SD) při vstupu do studie byly 946 (635) pg/ml pro skupinu léčenou cinacalcetem + SOC a 1228 (732) pg/ml pro skupinu se SOC. Průměrné koncentrace (SD) celkového korigovaného sérového kalcia při vstupu do studie byly 9,8 (0,6) mg/dl ve skupině léčené cinacalcetem + SOC a 9,8 (0,6) mg/dl pro skupinu se SOC. 25 pacientů dostalo alespoň jednu dávku cinacalcetu a průměrná maximální denní dávka cinacalcetu byla 0,55 mg/kg/den. Studie nedosáhla primárního cíle ( $\geq 30\%$  snížení průměrné plazmatické hladiny iPTH z výchozích hodnot v průběhu EAP; týdny 17 až 20). Snížení  $\geq 30\%$  průměrné plazmatické hladiny iPTH z výchozích hodnot v průběhu EAP bylo dosaženo u 22 % pacientů ve skupině léčené cinacalcetem + SOC a u 32 % pacientů ve skupině se SOC.

Studie 3 byla 26 týdenní, otevřená, jednoramenná bezpečnostní studie u pacientů ve věku 8 měsíců až < 6 let (průměrný věk 3 roky). Pacienti dostávající konkomitantní léčivé přípravky, které prodlužují korigovaný QT interval, byli ze studie vyřazeni. Průměrná suchá hmotnost při vstupu do studie byla 12 kg. Počáteční dávka cinacalcetu byla 0,20 mg/kg. Většina pacientů (89 %) užívala při vstupu do studie steroly vitamínu D.

Sedmnáct pacientů dostalo alespoň jednu dávku cinacalcetu a 11 pacientů dokončilo alespoň 12 týdnů léčby. Nikdo ve věku 2-5 let neměl korigované sérové kalcium < 8,4 mg/dl (2,1 mmol/l). Koncentrace iPTH byly sníženy o  $\geq 30\%$  ze vstupních hodnot u 71 % pacientů (12 ze 17) ve studii.

## Karcinom příštítných tělísek a primární hyperparatyreóza

V jedné studii užívalo cinakalct 46 dospělých pacientů (29 s karcinomem příštítného tělíska a 17 s primární HPT a závažnou hyperkalcemií, u kterých paratyroidektomie selhala nebo byla kontraindikována) po dobu až 3 let (průměrně 328 dní u pacientů s karcinomem příštítných tělísek a průměrně 347 dní u pacientů s primární HPT). Cinakalct byl podáván v dávkách od 30 mg dvakrát denně až po dávku 90 mg čtyřikrát denně. Primárním cílovým parametrem studie byl pokles hladiny sérového kalcia  $o \geq 1$  mg/dl ( $\geq 0,25$  mmol/l). U pacientů s karcinomem příštítných tělísek poklesla střední hladina sérového kalcia ze 14,1 mg/dl na 12,4 mg/dl (z 3,5 mmol/l na 3,1 mmol/l), zatímco u pacientů s primární HPT sérové hladiny vápníku klesaly z 12,7 mg/dl na 10,4 mg/dl (z 3,2 mmol/l na 2,6 mmol/l). U osmnácti (18) z 29 pacientů (62 %) s karcinomem příštítných tělísek a u 15 ze 17 pacientů (88 %) s primární HPT bylo dosaženo snížení sérového kalcia  $o \geq 1$  mg/dl ( $\geq 0,25$  mmol/l).

Do 28týdenní placebem kontrolované studie bylo zahrnuto 67 dospělých pacientů s primární HPT, kteří splnili kritéria pro paratyroidektomii na základě korigovaných celkových sérových hladin vápníku ( $> 11,3$  mg/dl (2,82 mmol/l) a  $\leq 12,5$  mg/dl (3,12 mmol/l), ale kteří paratyroidektomii nemohli podstoupit. Podávání cinakalctu bylo zahájeno dávkou 30 mg dvakrát denně, která byla titrována k udržení korigované celkové koncentrace sérového vápníku v normálním rozmezí. Signifikantně vyšší procento pacientů léčených cinakalctem dosáhlo středních korigovaných celkových sérových koncentrací vápníku  $\leq 10,3$  mg/dl (2,57 mmol/l) a poklesu střední korigované celkové koncentrace sérového vápníku  $\geq 1$  mg/dl (0,25 mmol/l) oproti výchozím hodnotám ve srovnání s pacienty na placebo (75,8 % versus 0 %, resp. 84,8 % versus 5,9 %).

## **5.2 Farmakokinetické vlastnosti**

### Absorpce

Po perorálním podání přípravku Mimpara dosáhne cinakalct maximální plazmatické koncentrace přibližně za 2-6 hodin. Na podkladě srovnávacích studií je absolutní biologická dostupnost cinakalctu podávaného nalačno odhadována asi na 20-25 %. Podání přípravku Mimpara současně s jídlem vede ke vzestupu biologické dostupnosti cinakalctu přibližně o 50-80 %. Zvýšení plazmatických koncentrací cinakalctu je obdobné, bez ohledu na obsah tuků ve stravě.

Při dávkách nad 200 mg byla absorpce saturovaná, pravděpodobně důsledkem špatné rozpustnosti.

### Distribuce

Distribuční objem je vysoký (přibližně 1000 litrů) a ukazuje na extenzivní distribuci. Cinakalct se váže přibližně z 97 % na plazmatické bílkoviny a do červených krvinek proniká minimálně.

Po absorpci se koncentrace cinakalctu snižuje bifázicky s počátečním poločasem přibližně 6 hodin a terminálním poločasem 30-40 hodin. Ustálený stav koncentrace nastává během 7 dní s minimální akumulací. Farmakokinetika cinakalctu se nemění s časem.

### Biotransformace

Cinakalct je metabolizován různými enzymy, převážně CYP3A4 a CYP1A2 (podíl CYP1A2 nebyl klinicky specifikován). Hlavní metabolity v oběhu jsou inaktivní.

Podle údajů získaných *in vitro* je cinakalct silný inhibitor CYP2D6, ale v klinicky dosažených koncentracích neinhibuje jiné CYP enzymy včetně CYP1A2, CYP2C8, CYP2C9, CYP2C19 a CYP3A4 ani induktory CYP1A2, CYP2C19 a CYP3A4.

## Eliminace

Po podání radioaktivně značené dávky 75 mg zdravým dobrovolníkům byl cinakalcet rychle a rozsáhle metabolizován oxidací a následnou konjugací. Vylučování metabolitů ledvinami byla převládající cesta eliminace radioaktivity. Asi 80 % dávky se objevilo v moči a 15 % ve stolici.

## Linearita/nelinearita

Hodnoty AUC a  $C_{\max}$  cinakalcetu se zvyšují přibližně lineárně v rozmezí dávek 30 až 180 mg jednou denně.

## Farmakokinetické/farmakodynamické vztahy

Krátce po podání dávky se hladina PTH začíná snižovat až na minimální hodnotu přibližně 2 až 6 hodin po podání dávky, což odpovídá  $C_{\max}$  cinakalcetu. Poté, co hladiny cinakalcetu začnou klesat, se hladiny PTH zvyšují až do 12 hodin po dávce a potom suprese PTH zůstává přibližně konstatní až do konce dávkovacího intervalu jedenkrát denně. V klinických studiích s přípravkem Mimpara byly hladiny PTH měřeny na konci dávkovacího intervalu.

*Starší pacienti:* Nebyly zjištěny žádné klinicky relevantní rozdíly ve farmakokinetice cinakalcetu v závislosti na věku.

*Porucha funkce ledvin:* Farmakokinetický profil cinakalcetu u pacientů s lehkou, středně těžkou a těžkou poruchou funkce ledvin a u pacientů hemodialyzovaných nebo s peritoneální dialýzou je srovnatelný s profilem zdravých dobrovolníků.

*Porucha funkce jater:* Lehká porucha funkce jater ztelně neovlivnila farmakokinetiku cinakalcetu. Ve srovnání s jedinci s normální funkcí jater byla průměrná AUC cinakalcetu přibližně 2krát vyšší u pacientů se středně těžkou poruchou funkce jater a přibližně 4krát vyšší u pacientů s těžkou poruchou funkce jater. Střední poločas cinakalcetu je prodloužen o 33 %, respektive 70 % u pacientů se středně těžkou, respektive těžkou poruchou funkce jater. Poškození jaterních funkcí nemá vliv na vazbu cinakalcetu na bílkoviny plazmy. Vzhledem k tomu, že se dávkování upravuje individuálně podle ukazatelů bezpečnosti a účinnosti, není u pacientů s poruchou funkce jater žádná další úprava dávky nutná (viz body 4.2 a 4.4).

*Pohlaví:* Clearance cinakalcetu může být u žen nižší než u mužů. Vzhledem k tomu, že dávka se stanovuje individuálně, není nutné dávku dále upravovat podle pohlaví pacienta.

*Pediatrická populace:* Farmakokinetika cinakalcetu byla zkoumána u dětských dialyzovaných pacientů s ESRD ve věku 3 až 17 let. Po jednorázových a opakovaných perorálních dávkách cinakalcetu jedenkrát denně byly plazmatické koncentrace cinakalcetu (hodnoty  $C_{\max}$  a AUC po normalizaci dle dávky a hmotnosti) podobné jako u dospělých pacientů.

Byla provedena populační farmakokinetická analýza s cílem vyhodnotit účinky demografických charakteristik. Tato analýza neprokázala významný vliv věku, pohlaví, rasy, tělesného povrchu a tělesné hmotnosti na farmakokinetiku cinakalcetu.

*Kouření:* Clearance cinakalcetu je u kuřáků vyšší než u nekuřáků, pravděpodobně indukci metabolismu zprostředkovaného enzymem CYP1A2. Jestliže pacient začne nebo skončí s kouřením, plazmatické hladiny cinakalcetu se mohou změnit a může být nezbytné upravit dávku léku.

## **5.3 Předklinické údaje vztahující se k bezpečnosti**

Cinakalcet neměl teratogenní účinky na králíky, kterým byl podáván 0,4násobek (na podkladě AUC) maximální dávky pro člověka (180 mg denně). U potkanů nevyvolal teratogenní účinky 4,4násobek (na podkladě AUC) maximální dávky užívané pro sekundární hyperparatyreózu. Nebyly zjištěny žádné účinky na fertilitu obou pohlaví při podávání až 4násobku maximální dávky pro člověka -

180 mg/den (bezpečný limit pro malou skupinu pacientů užívajících maximální klinickou dávku 360 mg denně by byl přibližně poloviční ve srovnání s výše uvedenou podanou dávkou).

U březích potkaních samic byl při nejvyšších dávkách pozorován mírný pokles tělesné hmotnosti a příjmu potravy. Pokles váhy plodu byl zjištěn u těchto samic při dávkách vyvolávajících těžkou hypokalcemii. Bylo prokázáno, že cinacalcet prochází placentární bariérou u králíků.

Nebyl zjištěn žádný genotoxický nebo karcinogenní potenciál cinacalcetu. Bezpečné hranice podle toxikologických studií jsou úzké kvůli hypokalcemii, která byla pozorována u zvířat a která limituje dávku. Ve studiích s hlodavci, zaměřených na vliv opakovaně podávané dávky na toxicitu a karcinogenicitu, byl pozorován výskyt katarakty a zakalení čočky. Tento jev však nebyl zaznamenán ve studiích provedených se psy ani s opicemi a nebyl pozorován ani v humánních klinických studiích, kde patřil možný vznik katarakty ke sledovaným parametrům. Je známo, že katarakty se mohou vyskytnout u hlodavců jako následek hypokalcemie.

Ve studiích *in vitro* byly zjištěny hodnoty  $IC_{50}$  pro serotoninový přenašeč 7krát vyšší a pro  $K_{ATP}$  kanály 12krát vyšší než  $EC_{50}$  pro kalciový receptor získaná za stejných experimentálních podmínek. Klinický význam není znám, avšak možnost účinku cinacalcetu na tyto sekundární cíle nelze zcela vyloučit.

Ve studiích toxicity u mladých psů byly pozorovány třas jako následek snížení vápníku v séru, zvracení, snížení a zvýšení tělesné hmotnosti, snížený počet červených krvinek, mírné snížení parametrů kostní denzitometrie, reverzibilní rozšíření růstových destiček dlouhých kostí a histologické změny lymfatických uzlin (omezené na hrudní dutinu a připisované chronickému zvracení). Všechny tyto účinky byly pozorovány při systémové expozici, na bázi AUC, odpovídající přibližně expozici pacientů maximální dávkou pro léčbu sekundární HPT.

## 6. FARMACEUTICKÉ ÚDAJE

### 6.1 Seznam pomocných látek

#### Granule

Předbobtnalý kukuřičný škrob  
Mikrokrytalická celulóza  
Povidon  
Krospovidon  
Oxid křemičitý pro dentální použití

#### Tobolka

Černý inkoust: černý oxid železitý, šelak, racemický propylenglykol

*Mimpara 1 mg granule v tobolečkách k otevření*

Želatina  
Žlutý oxid železitý (E172)  
Indigokarmín (E132)  
Oxid titaničitý (E171)

*Mimpara 2,5 mg granule v tobolečkách k otevření*

Želatina  
Žlutý oxid železitý (E172)  
Oxid titaničitý (E171)

*Mimpara 5 mg granule v tobolečkách k otevření*

Želatina  
Indigokarmín (E132)  
Oxid titaničitý (E171)



## **6.2 Inkompatibility**

Neuplatňuje se.

## **6.3 Doba použitelnosti**

4 roky

## **6.4 Zvláštní opatření pro uchovávání**

Tento léčivý přípravek nevyžaduje žádné zvláštní podmínky uchovávání.

## **6.5 Druh obalu a obsah balení**

Granule jsou dodávány v tobolkách k otevření. Viz bod 6.1.

Tobolky jsou dodávány v lahvičce z HDPE zapečetěné fólií, s dětským bezpečnostním polypropylenovým uzávěrem, vložené do krabičky. Každá lahvička obsahuje 30 tobolek.

## **6.6 Zvláštní opatření pro likvidaci přípravku**

Veškerý nepoužitý léčivý přípravek nebo odpad musí být zlikvidován v souladu s místními požadavky.

## **7. DRŽITEL ROZHODNUTÍ O REGISTRACI**

Amgen Europe B.V.  
Minervum 7061  
4817 ZK Breda  
Nizozemsko

## **8. REGISTRAČNÍ ČÍSLO/REGISTRAČNÍ ČÍSLA**

EU/1/04/292/013 – 1 mg tobolky k otevření  
EU/1/04/292/014 – 2,5 mg tobolky k otevření  
EU/1/04/292/015 – 5 mg tobolky k otevření

## **9. DATUM PRVNÍ REGISTRACE/PRODLOUŽENÍ REGISTRACE**

Datum první registrace: 22. října 2004  
Datum posledního prodloužení registrace: 23. září 2009

## **10. DATUM REVIZE TEXTU**

Podrobné informace o tomto léčivém přípravku jsou k dispozici na webových stránkách Evropské agentury pro léčivé přípravky <http://www.ema.europa.eu>.

## **PŘÍLOHA II**

- A. VÝROBCI ODPOVĚDNÍ ZA PROPOUŠTĚNÍ ŠARŽÍ**
- B. PODMÍNKY NEBO OMEZENÍ VÝDEJE A POUŽITÍ**
- C. DALŠÍ PODMÍNKY A POŽADAVKY REGISTRACE**
- D. PODMÍNKY NEBO OMEZENÍ S OHLEDEM NA  
BEZPEČNÉ A ÚČINNÉ POUŽÍVÁNÍ LÉČIVÉHO  
PŘÍPRAVKU**

## **A. VÝROBCI ODPOVĚDNÍ ZA PROPOUŠTĚNÍ ŠARŽÍ**

### Název a adresa výrobců odpovědných za propouštění šarží

Amgen Europe B.V.  
Minervum 7061  
4817 ZK Breda  
Nizozemsko

Amgen NV  
Telecomlaan 5-7  
1831 Diegem  
Belgie

## **B. PODMÍNKY NEBO OMEZENÍ VÝDEJE A POUŽITÍ**

Výdej léčivého přípravku je vázán na lékařský předpis.

## **C. DALŠÍ PODMÍNKY A POŽADAVKY REGISTRACE**

- **Pravidelně aktualizované zprávy o bezpečnosti (PSUR)**

Požadavky pro předkládání PSUR pro tento léčivý přípravek jsou uvedeny v seznamu referenčních dat Unie (seznam EURD) stanoveném v čl. 107c odst. 7 směrnice 2001/83/ES a jakékoli následné změny jsou zveřejněny na evropském webovém portálu pro léčivé přípravky.

## **D. PODMÍNKY NEBO OMEZENÍ S OHLEDEM NA BEZPEČNÉ A ÚČINNÉ POUŽÍVÁNÍ LÉČIVÉHO PŘÍPRAVKU**

- **Plán řízení rizik (RMP)**

Držitel rozhodnutí o registraci (MAH) uskuteční požadované činnosti a intervence podrobně popsané ve schváleném RMP uvedeném v modulu 1.8.2 registrace a ve veškerých schválených následných aktualizacích RMP.

V souladu s pokynem Výboru pro humánní léčivé přípravky k systémům řízení rizik pro humánní léčivé přípravky má být aktualizovaný RMP předložen současně s příští periodicky aktualizovanou zprávou o bezpečnosti (PSUR).

Aktualizovaný RMP je třeba předložit:

- na žádost Evropské agentury pro léčivé přípravky,
- při každé změně systému řízení rizik, zejména v důsledku obdržení nových informací, které mohou vést k významným změnám poměru přínosů a rizik, nebo z důvodu dosažení významného milníku (v rámci farmakovigilance nebo minimalizace rizik).

**PŘÍLOHA III**  
**OZNAČENÍ NA OBALU A PŘÍBALOVÁ INFORMACE**

## **A. OZNAČENÍ NA OBALU**

**ÚDAJE UVÁDĚNÉ NA VNĚJŠÍM OBALU****KRABÍČKA OBSAHUJÍCÍ BLISTR****1. NÁZEV LÉČIVÉHO PŘÍPRAVKU**

Mimpara 30 mg potahované tablety  
cinacalcetum

**2. OBSAH LÉČIVÉ LÁTKY/LÉČIVÝCH LÁTEK**

Jedna tableta obsahuje cinacalcetum 30 mg (ve formě cinacalceti hydrochloridum).

**3. SEZNAM POMOČNÝCH LÁTEK**

Monohydrát laktosy. Další informace naleznete v příbalové informaci.

**4. LÉKOVÁ FORMA A OBSAH BALENÍ**

14 tablet  
28 tablet  
84 tablet

**5. ZPŮSOB A CESTA/CESTY PODÁNÍ**

Před použitím si přečtěte příbalovou informaci.  
Perorální podání.

**6. ZVLÁŠTNÍ UPOZORNĚNÍ, ŽE LÉČIVÝ PŘÍPRAVEK MUSÍ BÝT UCHOVÁVÁN MIMO DOHLED A DOSAH DĚTÍ**

Uchovávejte mimo dohled a dosah dětí.

**7. DALŠÍ ZVLÁŠTNÍ UPOZORNĚNÍ, POKUD JE POTŘEBNÉ****8. POUŽITELNOST**

EXP

**9. ZVLÁŠTNÍ PODMÍNKY PRO UCHOVÁVÁNÍ****10. ZVLÁŠTNÍ OPATŘENÍ PRO LIKVIDACI NEPOUŽITÝCH LÉČIVÝCH PŘÍPRAVKŮ NEBO ODPADU Z NICH, POKUD JE TO VHODNÉ**

**11. NÁZEV A ADRESA DRŽITELE ROZHODNUTÍ O REGISTRACI**

Amgen Europe B.V.  
Minervum 7061,  
4817 ZK Breda,  
Nizozemsko

**12. REGISTRACNÍ ČÍSLO/ČÍSLA**

EU/1/04/292/001 - balení se 14 tabletami  
EU/1/04/292/002 - balení s 28 tabletami  
EU/1/04/292/003 - balení s 84 tabletami

**13. ČÍSLO ŠARŽE**

Lot

**14. KLASIFIKACE PRO VÝDEJ**

Výdej léčivého přípravku vázán na lékařský předpis.

**15. NÁVOD K POUŽITÍ****16. INFORMACE V BRAILLOVĚ PÍSMU**

mimpara 30 mg tableta

**17. JEDINEČNÝ IDENTIFIKÁTOR – 2D ČÁROVÝ KÓD**

2D čárový kód s jedinečným identifikátorem.

**18. JEDINEČNÝ IDENTIFIKÁTOR – DATA ČITELNÁ OKEM**

PC  
SN  
NN

**MINIMÁLNÍ ÚDAJE UVÁDĚNÉ NA BLISTRECH NEBO STRIPECH**

**BLISTR**

**1. NÁZEV LÉČIVÉHO PŘÍPRAVKU**

Mimpara 30 mg tablety  
cinacalcetum

**2. NÁZEV DRŽITELE ROZHODNUTÍ O REGISTRACI**

Amgen Europe B.V.

**3. POUŽITELNOST**

EXP

**4. ČÍSLO ŠARŽE**

Lot

**5. JINÉ**



**ÚDAJE UVÁDĚNÉ NA VNĚJŠÍM OBALU****KRABIČKA OBSAHUJÍCÍ LAHVIČKU****1. NÁZEV LÉČIVÉHO PŘÍPRAVKU**

Mimpara 30 mg potahované tablety  
cinacalcetum

**2. OBSAH LÉČIVÉ LÁTKY/LÉČIVÝCH LÁTEK**

Jedna tableta obsahuje cinacalcetum 30 mg (ve formě cinacalceti hydrochloridum).

**3. SEZNAM POMOCNÝCH LÁTEK**

Monohydrát laktosy. Další informace naleznete v příbalové informaci.

**4. LÉKOVÁ FORMA A OBSAH BALENÍ**

Jedna lahvička obsahuje 30 tablet.

**5. ZPŮSOB A CESTA/CESTY PODÁNÍ**

Před použitím si přečtěte příbalovou informaci.  
Perorální podání.

**6. ZVLÁŠTNÍ UPOZORNĚNÍ, ŽE LÉČIVÝ PŘÍPRAVEK MUSÍ BÝT UCHOVÁVÁN MIMO DOHLED A DOSAH DĚTÍ**

Uchovávejte mimo dohled a dosah dětí.

**7. DALŠÍ ZVLÁŠTNÍ UPOZORNĚNÍ, POKUD JE POTŘEBNÉ****8. POUŽITELNOST**

EXP

**9. ZVLÁŠTNÍ PODMÍNKY PRO UCHOVÁVÁNÍ****10. ZVLÁŠTNÍ OPATŘENÍ PRO LIKVIDACI NEPOUŽITÝCH LÉČIVÝCH PŘÍPRAVKŮ NEBO ODPADU Z NICH, POKUD JE TO VHODNÉ**

**11. NÁZEV A ADRESA DRŽITELE ROZHODNUTÍ O REGISTRACI**

Amgen Europe B.V.  
Minervum 7061,  
4817 ZK Breda,  
Nizozemsko

**12. REGISTRACNÍ ČÍSLO/ČÍSLA**

EU/1/04/292/004

**13. ČÍSLO ŠARŽE**

Lot

**14. KLASIFIKACE PRO VÝDEJ**

Výdej léčivého přípravku vázán na lékařský předpis.

**15. NÁVOD K POUŽITÍ****16. INFORMACE V BRAILLOVĚ PÍSMU**

mimpara 30 mg tableta

**17. JEDINEČNÝ IDENTIFIKÁTOR – 2D ČÁROVÝ KÓD**

2D čárový kód s jedinečným identifikátorem.

**18. JEDINEČNÝ IDENTIFIKÁTOR – DATA ČITELNÁ OKEM**

PC  
SN  
NN

**ÚDAJE UVÁDĚNÉ NA VNITŘNÍM OBALU****LAHVIČKA****1. NÁZEV LÉČIVÉHO PŘÍPRAVKU**

Mimpara 30 mg potahované tablety  
cinacalcetum

**2. OBSAH LÉČIVÉ LÁTKY/LÉČIVÝCH LÁTEK**

Jedna tableta obsahuje cinacalcetum 30 mg (ve formě cinacalceti hydrochloridum).

**3. SEZNAM POMOCNÝCH LÁTEK**

Monohydrát laktosy. Další informace naleznete v příbalové informaci.

**4. LÉKOVÁ FORMA A OBSAH BALENÍ**

30 tablet

**5. ZPŮSOB A CESTA/CESTY PODÁNÍ**

Před použitím si přečtěte příbalovou informaci.  
Perorální podání.

**6. ZVLÁŠTNÍ UPOZORNĚNÍ, ŽE LÉČIVÝ PŘÍPRAVEK MUSÍ BÝT UCHOVÁVÁN MIMO DOHLED A DOSAH DĚTÍ**

Uchovávejte mimo dohled a dosah dětí.

**7. DALŠÍ ZVLÁŠTNÍ UPOZORNĚNÍ, POKUD JE POTŘEBNÉ****8. POUŽITELNOST**

EXP

**9. ZVLÁŠTNÍ PODMÍNKY PRO UCHOVÁVÁNÍ****10. ZVLÁŠTNÍ OPATŘENÍ PRO LIKVIDACI NEPOUŽITÝCH LÉČIVÝCH PŘÍPRAVKŮ NEBO ODPADU Z NICH, POKUD JE TO VHODNÉ**

**11. NÁZEV A ADRESA DRŽITELE ROZHODNUTÍ O REGISTRACI**

Amgen Europe B.V.  
Minervum 7061,  
4817 ZK Breda,  
Nizozemsko

**12. REGISTRACNÍ ČÍSLO/ČÍSLA**

EU/1/04/292/004

**13. ČÍSLO ŠARŽE**

Lot

**14. KLASIFIKACE PRO VÝDEJ**

Výdej léčivého přípravku vázán na lékařský předpis.

**15. NÁVOD K POUŽITÍ****16. INFORMACE V BRAILLOVĚ PÍSMU****17. JEDINEČNÝ IDENTIFIKÁTOR – 2D ČÁROVÝ KÓD****18. JEDINEČNÝ IDENTIFIKÁTOR – DATA ČITELNÁ OKEM**

**ÚDAJE UVÁDĚNÉ NA VNĚJŠÍM OBALU****KRABÍČKA OBSAHUJÍCÍ BLISTR****1. NÁZEV LÉČIVÉHO PŘÍPRAVKU**

Mimpara 60 mg potahované tablety  
cinacalcetum

**2. OBSAH LÉČIVÉ LÁTKY/LÉČIVÝCH LÁTEK**

Jedna tableta obsahuje cinacalcetum 60 mg (ve formě cinacalceti hydrochloridum).

**3. SEZNAM POMOČNÝCH LÁTEK**

Monohydrát laktosy. Další informace naleznete v příbalové informaci.

**4. LÉKOVÁ FORMA A OBSAH BALENÍ**

14 tablet  
28 tablet  
84 tablet

**5. ZPŮSOB A CESTA/CESTY PODÁNÍ**

Před použitím si přečtěte příbalovou informaci.  
Perorální podání.

**6. ZVLÁŠTNÍ UPOZORNĚNÍ, ŽE LÉČIVÝ PŘÍPRAVEK MUSÍ BÝT UCHOVÁVÁN MIMO DOHLED A DOSAH DĚTÍ**

Uchovávejte mimo dohled a dosah dětí.

**7. DALŠÍ ZVLÁŠTNÍ UPOZORNĚNÍ, POKUD JE POTŘEBNÉ****8. POUŽITELNOST**

EXP

**9. ZVLÁŠTNÍ PODMÍNKY PRO UCHOVÁVÁNÍ****10. ZVLÁŠTNÍ OPATŘENÍ PRO LIKVIDACI NEPOUŽITÝCH LÉČIVÝCH PŘÍPRAVKŮ NEBO ODPADU Z NICH, POKUD JE TO VHODNÉ**

**11. NÁZEV A ADRESA DRŽITELE ROZHODNUTÍ O REGISTRACI**

Amgen Europe B.V.  
Minervum 7061,  
4817 ZK Breda,  
Nizozemsko

**12. REGISTRACNÍ ČÍSLO/ČÍSLA**

EU/1/04/292/005 - balení se 14 tabletami  
EU/1/04/292/006 - balení s 28 tabletami  
EU/1/04/292/007 - balení s 84 tabletami

**13. ČÍSLO ŠARŽE**

Lot

**14. KLASIFIKACE PRO VÝDEJ**

Výdej léčivého přípravku vázán na lékařský předpis.

**15. NÁVOD K POUŽITÍ****16. INFORMACE V BRAILLOVĚ PÍSMU**

mimpara 60 mg tableta

**17. JEDINEČNÝ IDENTIFIKÁTOR – 2D ČÁROVÝ KÓD**

2D čárový kód s jedinečným identifikátorem.

**18. JEDINEČNÝ IDENTIFIKÁTOR – DATA ČITELNÁ OKEM**

PC  
SN  
NN

**MINIMÁLNÍ ÚDAJE UVÁDĚNÉ NA BLISTRECH NEBO STRIPECH**

**BLISTR**

**1. NÁZEV LÉČIVÉHO PŘÍPRAVKU**

Mimpara 60 mg tablety  
cinacalcetum

**2. NÁZEV DRŽITELE ROZHODNUTÍ O REGISTRACI**

Amgen Europe B.V.

**3. POUŽITELNOST**

EXP

**4. ČÍSLO ŠARŽE**

Lot

**5. JINÉ**

**ÚDAJE UVÁDĚNÉ NA VNĚJŠÍM OBALU****KRABIČKA OBSAHUJÍCÍ LAHVIČKU****1. NÁZEV LÉČIVÉHO PŘÍPRAVKU**

Mimpara 60 mg potahované tablety  
cinacalcetum

**2. OBSAH LÉČIVÉ LÁTKY/LÉČIVÝCH LÁTEK**

Jedna tableta obsahuje cinacalcetum 60 mg (ve formě cinacalceti hydrochloridum).

**3. SEZNAM POMOCNÝCH LÁTEK**

Monohydrát laktosy. Další informace naleznete v příbalové informaci.

**4. LÉKOVÁ FORMA A OBSAH BALENÍ**

Jedna lahvička obsahuje 30 tablet.

**5. ZPŮSOB A CESTA/CESTY PODÁNÍ**

Před použitím si přečtěte příbalovou informaci.  
Perorální podání.

**6. ZVLÁŠTNÍ UPOZORNĚNÍ, ŽE LÉČIVÝ PŘÍPRAVEK MUSÍ BÝT UCHOVÁVÁN MIMO DOHLED A DOSAH DĚTÍ**

Uchovávejte mimo dohled a dosah dětí.

**7. DALŠÍ ZVLÁŠTNÍ UPOZORNĚNÍ, POKUD JE POTŘEBNÉ****8. POUŽITELNOST**

EXP

**9. ZVLÁŠTNÍ PODMÍNKY PRO UCHOVÁVÁNÍ**



**10. ZVLÁŠTNÍ OPATŘENÍ PRO LIKVIDACI NEPOUŽITÝCH LÉČIVÝCH PŘÍPRAVKŮ NEBO ODPADU Z NICH, POKUD JE TO VHODNÉ**

**11. NÁZEV A ADRESA DRŽITELE ROZHODNUTÍ O REGISTRACI**

Amgen Europe B.V.  
Minervum 7061,  
4817 ZK Breda,  
Nizozemsko

**12. REGISTRAČNÍ ČÍSLO/ČÍSLA**

EU/1/04/292/008

**13. ČÍSLO ŠARŽE**

Lot

**14. KLASIFIKACE PRO VÝDEJ**

Výdej léčivého přípravku vázán na lékařský předpis.

**15. NÁVOD K POUŽITÍ**

**16. INFORMACE V BRAILLOVĚ PÍSMU**

mimpara 60 mg tableta

**17. JEDINEČNÝ IDENTIFIKÁTOR – 2D ČÁROVÝ KÓD**

2D čárový kód s jedinečným identifikátorem.

**18. JEDINEČNÝ IDENTIFIKÁTOR – DATA ČITELNÁ OKEM**

PC  
SN  
NN

**ÚDAJE UVÁDĚNÉ NA VNITŘNÍM OBALU****LAHVIČKA****1. NÁZEV LÉČIVÉHO PŘÍPRAVKU**

Mimpara 60 mg potahované tablety  
cinacalcetum

**2. OBSAH LÉČIVÉ LÁTKY/LÉČIVÝCH LÁTEK**

Jedna tableta obsahuje cinacalcetum 60 mg (ve formě cinacalceti hydrochloridum).

**3. SEZNAM POMOCNÝCH LÁTEK**

Monohydrát laktosy. Další informace naleznete v příbalové informaci.

**4. LÉKOVÁ FORMA A OBSAH BALENÍ**

30 tablet

**5. ZPŮSOB A CESTA/CESTY PODÁNÍ**

Před použitím si přečtěte příbalovou informaci.  
Perorální podání.

**6. ZVLÁŠTNÍ UPOZORNĚNÍ, ŽE LÉČIVÝ PŘÍPRAVEK MUSÍ BÝT UCHOVÁVÁN MIMO DOHLED A DOSAH DĚTÍ**

Uchovávejte mimo dohled a dosah dětí.

**7. DALŠÍ ZVLÁŠTNÍ UPOZORNĚNÍ, POKUD JE POTŘEBNÉ****8. POUŽITELNOST**

EXP

**9. ZVLÁŠTNÍ PODMÍNKY PRO UCHOVÁVÁNÍ**

**10. ZVLÁŠTNÍ OPATŘENÍ PRO LIKVIDACI NEPOUŽITÝCH LÉČIVÝCH PŘÍPRAVKŮ NEBO ODPADU Z NICH, POKUD JE TO VHODNÉ**

**11. NÁZEV A ADRESA DRŽITELE ROZHODNUTÍ O REGISTRACI**

Amgen Europe B.V.  
Minervum 7061,  
4817 ZK Breda,  
Nizozemsko

**12. REGISTRAČNÍ ČÍSLO/ČÍSLA**

EU/1/04/292/008

**13. ČÍSLO ŠARŽE**

Lot

**14. KLASIFIKACE PRO VÝDEJ**

Výdej léčivého přípravku vázán na lékařský předpis.

**15. NÁVOD K POUŽITÍ**

**16. INFORMACE V BRAILLOVĚ PÍSMU**

**17. JEDINEČNÝ IDENTIFIKÁTOR – 2D ČÁROVÝ KÓD**

**18. JEDINEČNÝ IDENTIFIKÁTOR – DATA ČITELNÁ OKEM**

**ÚDAJE UVÁDĚNÉ NA VNĚJŠÍM OBALU****KRABÍČKA OBSAHUJÍCÍ BLISTR****1. NÁZEV LÉČIVÉHO PŘÍPRAVKU**

Mimpara 90 mg potahované tablety  
cinacalcetum

**2. OBSAH LÉČIVÉ LÁTKY/LÉČIVÝCH LÁTEK**

Jedna tableta obsahuje cinacalcetum 90 mg (ve formě cinacalceti hydrochloridum).

**3. SEZNAM POMOČNÝCH LÁTEK**

Monohydrát laktosy. Další informace naleznete v příbalové informaci.

**4. LÉKOVÁ FORMA A OBSAH BALENÍ**

14 tablet  
28 tablet  
84 tablet

**5. ZPŮSOB A CESTA/CESTY PODÁNÍ**

Před použitím si přečtěte příbalovou informaci.  
Perorální podání.

**6. ZVLÁŠTNÍ UPOZORNĚNÍ, ŽE LÉČIVÝ PŘÍPRAVEK MUSÍ BÝT UCHOVÁVÁN MIMO DOHLED A DOSAH DĚTÍ**

Uchovávejte mimo dohled a dosah dětí.

**7. DALŠÍ ZVLÁŠTNÍ UPOZORNĚNÍ, POKUD JE POTŘEBNÉ****8. POUŽITELNOST**

EXP

**9. ZVLÁŠTNÍ PODMÍNKY PRO UCHOVÁVÁNÍ****10. ZVLÁŠTNÍ OPATŘENÍ PRO LIKVIDACI NEPOUŽITÝCH LÉČIVÝCH PŘÍPRAVKŮ NEBO ODPADU Z NICH, POKUD JE TO VHODNÉ**

**11. NÁZEV A ADRESA DRŽITELE ROZHODNUTÍ O REGISTRACI**

Amgen Europe B.V.  
Minervum 7061,  
4817 ZK Breda,  
Nizozemsko

**12. REGISTRAČNÍ ČÍSLO/ČÍSLA**

EU/1/04/292/009 - balení se 14 tabletami  
EU/1/04/292/010 - balení s 28 tabletami  
EU/1/04/292/011 - balení s 84 tabletami

**13. ČÍSLO ŠARŽE**

Lot

**14. KLASIFIKACE PRO VÝDEJ**

Výdej léčivého přípravku vázán na lékařský předpis.

**15. NÁVOD K POUŽITÍ****16. INFORMACE V BRAILLOVĚ PÍSMU**

mimpara 90 mg tableta

**17. JEDINEČNÝ IDENTIFIKÁTOR – 2D ČÁROVÝ KÓD**

2D čárový kód s jedinečným identifikátorem.

**18. JEDINEČNÝ IDENTIFIKÁTOR – DATA ČITELNÁ OKEM**

PC  
SN  
NN

**MINIMÁLNÍ ÚDAJE UVÁDĚNÉ NA BLISTRECH NEBO STRIPECH**

**BLISTR**

**1. NÁZEV LÉČIVÉHO PŘÍPRAVKU**

Mimpara 90 mg tablety  
cinacalcetum

**2. NÁZEV DRŽITELE ROZHODNUTÍ O REGISTRACI**

Amgen Europe B.V.

**3. POUŽITELNOST**

EXP

**4. ČÍSLO ŠARŽE**

Lot

**5. JINÉ**

**ÚDAJE UVÁDĚNÉ NA VNĚJŠÍM OBALU****KRABIČKA OBSAHUJÍCÍ LAHVIČKU****1. NÁZEV LÉČIVÉHO PŘÍPRAVKU**

Mimpara 90 mg potahované tablety  
cinacalcetum

**2. OBSAH LÉČIVÉ LÁTKY/LÉČIVÝCH LÁTEK**

Jedna tableta obsahuje cinacalcetum 90 mg (ve formě cinacalceti hydrochloridum).

**3. SEZNAM POMOCNÝCH LÁTEK**

Monohydrát laktosy. Další informace naleznete v příbalové informaci.

**4. LÉKOVÁ FORMA A OBSAH BALENÍ**

Jedna lahvička obsahuje 30 tablet.

**5. ZPŮSOB A CESTA/CESTY PODÁNÍ**

Před použitím si přečtěte příbalovou informaci.  
Perorální podání.

**6. ZVLÁŠTNÍ UPOZORNĚNÍ, ŽE LÉČIVÝ PŘÍPRAVEK MUSÍ BÝT UCHOVÁVÁN MIMO DOHLED A DOSAH DĚTÍ**

Uchovávejte mimo dohled a dosah dětí.

**7. DALŠÍ ZVLÁŠTNÍ UPOZORNĚNÍ, POKUD JE POTŘEBNÉ****8. POUŽITELNOST**

EXP

**9. ZVLÁŠTNÍ PODMÍNKY PRO UCHOVÁVÁNÍ****10. ZVLÁŠTNÍ OPATŘENÍ PRO LIKVIDACI NEPOUŽITÝCH LÉČIVÝCH PŘÍPRAVKŮ NEBO ODPADU Z NICH, POKUD JE TO VHODNÉ**

**11. NÁZEV A ADRESA DRŽITELE ROZHODNUTÍ O REGISTRACI**

Amgen Europe B.V.  
Minervum 7061,  
4817 ZK Breda,  
Nizozemsko

**12. REGISTRACNÍ ČÍSLO/ČÍSLA**

EU/1/04/292/012

**13. ČÍSLO ŠARŽE**

Lot

**14. KLASIFIKACE PRO VÝDEJ**

Výdej léčivého přípravku vázán na lékařský předpis.

**15. NÁVOD K POUŽITÍ****16. INFORMACE V BRAILLOVĚ PÍSMU**

mimpara 90 mg tableta

**17. JEDINEČNÝ IDENTIFIKÁTOR – 2D ČÁROVÝ KÓD**

2D čárový kód s jedinečným identifikátorem.

**18. JEDINEČNÝ IDENTIFIKÁTOR – DATA ČITELNÁ OKEM**

PC  
SN  
NN



**ÚDAJE UVÁDĚNÉ NA VNITŘNÍM OBALU****LAHVIČKA****1. NÁZEV LÉČIVÉHO PŘÍPRAVKU**

Mimpara 90 mg potahované tablety  
cinacalcetum

**2. OBSAH LÉČIVÉ LÁTKY/LÉČIVÝCH LÁTEK**

Jedna tableta obsahuje cinacalcetum 90 mg (ve formě cinacalceti hydrochloridum).

**3. SEZNAM POMOCNÝCH LÁTEK**

Monohydrát laktosy. Další informace naleznete v příbalové informaci.

**4. LÉKOVÁ FORMA A OBSAH BALENÍ**

30 tablet

**5. ZPŮSOB A CESTA/CESTY PODÁNÍ**

Před použitím si přečtěte příbalovou informaci.  
Perorální podání.

**6. ZVLÁŠTNÍ UPOZORNĚNÍ, ŽE LÉČIVÝ PŘÍPRAVEK MUSÍ BÝT UCHOVÁVÁN MIMO DOHLED A DOSAH DĚTÍ**

Uchovávejte mimo dohled a dosah dětí.

**7. DALŠÍ ZVLÁŠTNÍ UPOZORNĚNÍ, POKUD JE POTŘEBNÉ****8. POUŽITELNOST**

EXP

**9. ZVLÁŠTNÍ PODMÍNKY PRO UCHOVÁVÁNÍ****10. ZVLÁŠTNÍ OPATŘENÍ PRO LIKVIDACI NEPOUŽITÝCH LÉČIVÝCH PŘÍPRAVKŮ NEBO ODPADU Z NICH, POKUD JE TO VHODNÉ**

**11. NÁZEV A ADRESA DRŽITELE ROZHODNUTÍ O REGISTRACI**

Amgen Europe B.V.  
Minervum 7061,  
4817 ZK Breda,  
Nizozemsko

**12. REGISTRAČNÍ ČÍSLO/ČÍSLA**

EU/1/04/292/012

**13. ČÍSLO ŠARŽE**

Lot

**14. KLASIFIKACE PRO VÝDEJ**

Výdej léčivého přípravku vázán na lékařský předpis.

**15. NÁVOD K POUŽITÍ****16. INFORMACE V BRAILLOVĚ PÍSMU****17. JEDINEČNÝ IDENTIFIKÁTOR – 2D ČÁROVÝ KÓD****18. JEDINEČNÝ IDENTIFIKÁTOR – DATA ČITELNÁ OKEM**

**ÚDAJE UVÁDĚNÉ NA VNĚJŠÍM OBALU****KRABÍČKA S LAHVIČKOU****1. NÁZEV LÉČIVÉHO PŘÍPRAVKU**

Mimpara 1 mg granule v tobolkách k otevření  
cinacalcetum

**2. OBSAH LÉČIVÉ LÁTKY/LÉČIVÝCH LÁTEK**

Jedna tobolka obsahuje cinacalcetum 1 mg (ve formě cinacalceti hydrochloridum).

**3. SEZNAM POMOCNÝCH LÁTEK****4. LÉKOVÁ FORMA A OBSAH BALENÍ**

Granule v tobolkách k otevření  
30 tobolek

**5. ZPŮSOB A CESTA/CESTY PODÁNÍ**

Tobolku nepolykejte. Otevřete a vysypte do potravy. Před použitím si přečtěte příbalovou informaci.  
Perorální podání.

**6. ZVLÁŠTNÍ UPOZORNĚNÍ, ŽE LÉČIVÝ PŘÍPRAVEK MUSÍ BÝT UCHOVÁVÁN MIMO DOHLED A DOSAH DĚTÍ**

Uchovávejte mimo dohled a dosah dětí.

**7. DALŠÍ ZVLÁŠTNÍ UPOZORNĚNÍ, POKUD JE POTŘEBNÉ****8. POUŽITELNOST**

EXP

**9. ZVLÁŠTNÍ PODMÍNKY PRO UCHOVÁVÁNÍ****10. ZVLÁŠTNÍ OPATŘENÍ PRO LIKVIDACI NEPOUŽITÝCH LÉČIVÝCH PŘÍPRAVKŮ NEBO ODPADU Z NICH, POKUD JE TO VHODNÉ**

**11. NÁZEV A ADRESA DRŽITELE ROZHODNUTÍ O REGISTRACI**

Amgen Europe B.V.  
Minervum 7061,  
4817 ZK Breda,  
Nizozemsko

**12. REGISTRACNÍ ČÍSLO/ČÍSLA**

EU/1/04/292/013

**13. ČÍSLO ŠARŽE**

Lot

**14. KLASIFIKACE PRO VÝDEJ****15. NÁVOD K POUŽITÍ****16. INFORMACE V BRAILLOVĚ PÍSMU**

mimpara 1 mg

**17. JEDINEČNÝ IDENTIFIKÁTOR – 2D ČÁROVÝ KÓD**

2D čárový kód s jedinečným identifikátorem.

**18. JEDINEČNÝ IDENTIFIKÁTOR – DATA ČITELNÁ OKEM**

PC  
SN  
NN

**ÚDAJE UVÁDĚNÉ NA VNITŘNÍM OBALU****ŠTÍTEK LAHVIČKY****1. NÁZEV LÉČIVÉHO PŘÍPRAVKU**

Mimpara 1 mg granule v tobolkách k otevření  
cinacalcetum

**2. OBSAH LÉČIVÉ LÁTKY/LÉČIVÝCH LÁTEK**

Jedna tobolka obsahuje cinacalcetum 1 mg (ve formě cinacalceti hydrochloridum).

**3. SEZNAM POMOČNÝCH LÁTEK****4. LÉKOVÁ FORMA A OBSAH BALENÍ**

Granule v tobolkách k otevření  
30 tobolek

**5. ZPŮSOB A CESTA/CESTY PODÁNÍ**

Tobolku nepolykejte. Otevřete a vysypte do potravy. Před použitím si přečtěte příbalovou informaci.  
Perorální podání.

**6. ZVLÁŠTNÍ UPOZORNĚNÍ, ŽE LÉČIVÝ PŘÍPRAVEK MUSÍ BÝT UCHOVÁVÁN MIMO DOHLED A DOSAH DĚTÍ**

Uchovávejte mimo dohled a dosah dětí.

**7. DALŠÍ ZVLÁŠTNÍ UPOZORNĚNÍ, POKUD JE POTŘEBNÉ****8. POUŽITELNOST**

EXP

**9. ZVLÁŠTNÍ PODMÍNKY PRO UCHOVÁVÁNÍ****10. ZVLÁŠTNÍ OPATŘENÍ PRO LIKVIDACI NEPOUŽITÝCH LÉČIVÝCH PŘÍPRAVKŮ NEBO ODPADU Z NICH, POKUD JE TO VHODNÉ**

**11. NÁZEV A ADRESA DRŽITELE ROZHODNUTÍ O REGISTRACI**

Amgen Europe B.V.  
Minervum 7061,  
4817 ZK Breda,  
Nizozemsko

**12. REGISTRACNÍ ČÍSLO/ČÍSLA**

EU/1/04/292/013

**13. ČÍSLO ŠARŽE**

Lot

**14. KLASIFIKACE PRO VÝDEJ****15. NÁVOD K POUŽITÍ****16. INFORMACE V BRILLOVĚ PÍSMU****17. JEDINEČNÝ IDENTIFIKÁTOR – 2D ČÁROVÝ KÓD****18. JEDINEČNÝ IDENTIFIKÁTOR – DATA ČITELNÁ OKEM**

**ÚDAJE UVÁDĚNÉ NA VNĚJŠÍM OBALU****KRABIČKA S LAHVIČKOU****1. NÁZEV LÉČIVÉHO PŘÍPRAVKU**

Mimpara 2,5 mg granule v tobolkách k otevření  
cinacalcetum

**2. OBSAH LÉČIVÉ LÁTKY/LÉČIVÝCH LÁTEK**

Jedna tobolka obsahuje cinacalcetum 2,5 mg (ve formě cinacalceti hydrochloridum).

**3. SEZNAM POMOČNÝCH LÁTEK****4. LÉKOVÁ FORMA A OBSAH BALENÍ**

Granule v tobolkách k otevření  
30 tobolek

**5. ZPŮSOB A CESTA/CESTY PODÁNÍ**

Tobolku nepolykejte. Otevřete a vysypte do potravy. Před použitím si přečtěte příbalovou informaci.  
Perorální podání.

**6. ZVLÁŠTNÍ UPOZORNĚNÍ, ŽE LÉČIVÝ PŘÍPRAVEK MUSÍ BÝT UCHOVÁVÁN MIMO DOHLED A DOSAH DĚTÍ**

Uchovávejte mimo dohled a dosah dětí.

**7. DALŠÍ ZVLÁŠTNÍ UPOZORNĚNÍ, POKUD JE POTŘEBNÉ****8. POUŽITELNOST**

EXP

**9. ZVLÁŠTNÍ PODMÍNKY PRO UCHOVÁVÁNÍ****10. ZVLÁŠTNÍ OPATŘENÍ PRO LIKVIDACI NEPOUŽITÝCH LÉČIVÝCH PŘÍPRAVKŮ NEBO ODPADU Z NICH, POKUD JE TO VHODNÉ**

**11. NÁZEV A ADRESA DRŽITELE ROZHODNUTÍ O REGISTRACI**

Amgen Europe B.V.  
Minervum 7061,  
4817 ZK Breda,  
Nizozemsko

**12. REGISTRACNÍ ČÍSLO/ČÍSLA**

EU/1/04/292/014

**13. ČÍSLO ŠARŽE**

Lot

**14. KLASIFIKACE PRO VÝDEJ****15. NÁVOD K POUŽITÍ****16. INFORMACE V BRAILLOVĚ PÍSMU**

mimpara 2,5 mg

**17. JEDINEČNÝ IDENTIFIKÁTOR – 2D ČÁROVÝ KÓD**

2D čárový kód s jedinečným identifikátorem.

**18. JEDINEČNÝ IDENTIFIKÁTOR – DATA ČITELNÁ OKEM**

PC  
SN  
NN



**ÚDAJE UVÁDĚNÉ NA VNITŘNÍM OBALU****ŠTÍTEK LAHVIČKY****1. NÁZEV LÉČIVÉHO PŘÍPRAVKU**

Mimpara 2,5 mg granule v tobolkách k otevření  
cinacalcetum

**2. OBSAH LÉČIVÉ LÁTKY/LÉČIVÝCH LÁTEK**

Jedna tobolka obsahuje cinacalcetum 2,5 mg (ve formě cinacalceti hydrochloridum).

**3. SEZNAM POMOCNÝCH LÁTEK****4. LÉKOVÁ FORMA A OBSAH BALENÍ**

Granule v tobolkách k otevření  
30 tobolek

**5. ZPŮSOB A CESTA/CESTY PODÁNÍ**

Tobolku nepolykejte. Otevřete a vysypte do potravy. Před použitím si přečtěte příbalovou informaci.  
Perorální podání.

**6. ZVLÁŠTNÍ UPOZORNĚNÍ, ŽE LÉČIVÝ PŘÍPRAVEK MUSÍ BÝT UCHOVÁVÁN MIMO DOHLED A DOSAH DĚTÍ**

Uchovávejte mimo dohled a dosah dětí.

**7. DALŠÍ ZVLÁŠTNÍ UPOZORNĚNÍ, POKUD JE POTŘEBNÉ****8. POUŽITELNOST**

EXP

**9. ZVLÁŠTNÍ PODMÍNKY PRO UCHOVÁVÁNÍ****10. ZVLÁŠTNÍ OPATŘENÍ PRO LIKVIDACI NEPOUŽITÝCH LÉČIVÝCH PŘÍPRAVKŮ NEBO ODPADU Z NICH, POKUD JE TO VHODNÉ**

**11. NÁZEV A ADRESA DRŽITELE ROZHODNUTÍ O REGISTRACI**

Amgen Europe B.V.  
Minervum 7061,  
4817 ZK Breda,  
Nizozemsko

**12. REGISTRAČNÍ ČÍSLO/ČÍSLA**

EU/1/04/292/014

**13. ČÍSLO ŠARŽE**

Lot

**14. KLASIFIKACE PRO VÝDEJ**

**15. NÁVOD K POUŽITÍ**

**16. INFORMACE V BRAILLOVĚ PÍSMU**

**17. JEDINEČNÝ IDENTIFIKÁTOR – 2D ČÁROVÝ KÓD**

**18. JEDINEČNÝ IDENTIFIKÁTOR – DATA ČITELNÁ OKEM**

**ÚDAJE UVÁDĚNÉ NA VNĚJŠÍM OBALU****KRABÍČKA S LAHVIČKOU****1. NÁZEV LÉČIVÉHO PŘÍPRAVKU**

Mimpara 5 mg granule v tobolkách k otevření  
cinacalcetum

**2. OBSAH LÉČIVÉ LÁTKY/LÉČIVÝCH LÁTEK**

Jedna tobolka obsahuje cinacalcetum 5 mg (ve formě cinacalceti hydrochloridum).

**3. SEZNAM POMOČNÝCH LÁTEK****4. LÉKOVÁ FORMA A OBSAH BALENÍ**

Granule v tobolkách k otevření  
30 tobolek

**5. ZPŮSOB A CESTA/CESTY PODÁNÍ**

Tobolku nepolykejte. Otevřete a vysypte do potravy. Před použitím si přečtěte příbalovou informaci.  
Perorální podání.

**6. ZVLÁŠTNÍ UPOZORNĚNÍ, ŽE LÉČIVÝ PŘÍPRAVEK MUSÍ BÝT UCHOVÁVÁN MIMO DOHLED A DOSAH DĚTÍ**

Uchovávejte mimo dohled a dosah dětí.

**7. DALŠÍ ZVLÁŠTNÍ UPOZORNĚNÍ, POKUD JE POTŘEBNÉ****8. POUŽITELNOST**

EXP

**9. ZVLÁŠTNÍ PODMÍNKY PRO UCHOVÁVÁNÍ****10. ZVLÁŠTNÍ OPATŘENÍ PRO LIKVIDACI NEPOUŽITÝCH LÉČIVÝCH PŘÍPRAVKŮ NEBO ODPADU Z NICH, POKUD JE TO VHODNÉ**

**11. NÁZEV A ADRESA DRŽITELE ROZHODNUTÍ O REGISTRACI**

Amgen Europe B.V.  
Minervum 7061,  
4817 ZK Breda,  
Nizozemsko

**12. REGISTRACNÍ ČÍSLO/ČÍSLA**

EU/1/04/292/015

**13. ČÍSLO ŠARŽE**

Lot

**14. KLASIFIKACE PRO VÝDEJ****15. NÁVOD K POUŽITÍ****16. INFORMACE V BRAILLOVĚ PÍSMU**

mimpara 5 mg

**17. JEDINEČNÝ IDENTIFIKÁTOR – 2D ČÁROVÝ KÓD**

2D čárový kód s jedinečným identifikátorem.

**18. JEDINEČNÝ IDENTIFIKÁTOR – DATA ČITELNÁ OKEM**

PC  
SN  
NN

**ÚDAJE UVÁDĚNÉ NA VNITŘNÍM OBALU****ŠTÍTEK LAHVIČKY****1. NÁZEV LÉČIVÉHO PŘÍPRAVKU**

Mimpara 5 mg granule v tobolkách k otevření  
cinacalcetum

**2. OBSAH LÉČIVÉ LÁTKY/LÉČIVÝCH LÁTEK**

Jedna tobolka obsahuje cinacalcetum 5 mg (ve formě cinacalceti hydrochloridum).

**3. SEZNAM POMOČNÝCH LÁTEK****4. LÉKOVÁ FORMA A OBSAH BALENÍ**

Granule v tobolkách k otevření  
30 tobolek

**5. ZPŮSOB A CESTA/CESTY PODÁNÍ**

Tobolku nepolykejte. Otevřete a vysypte do potravy. Před použitím si přečtěte příbalovou informaci.  
Perorální podání.

**6. ZVLÁŠTNÍ UPOZORNĚNÍ, ŽE LÉČIVÝ PŘÍPRAVEK MUSÍ BÝT UCHOVÁVÁN MIMO DOHLED A DOSAH DĚTÍ**

Uchovávejte mimo dohled a dosah dětí.

**7. DALŠÍ ZVLÁŠTNÍ UPOZORNĚNÍ, POKUD JE POTŘEBNÉ****8. POUŽITELNOST**

EXP

**9. ZVLÁŠTNÍ PODMÍNKY PRO UCHOVÁVÁNÍ****10. ZVLÁŠTNÍ OPATŘENÍ PRO LIKVIDACI NEPOUŽITÝCH LÉČIVÝCH PŘÍPRAVKŮ NEBO ODPADU Z NICH, POKUD JE TO VHODNÉ**

**11. NÁZEV A ADRESA DRŽITELE ROZHODNUTÍ O REGISTRACI**

Amgen Europe B.V.  
Minervum 7061,  
4817 ZK Breda,  
Nizozemsko

**12. REGISTRACNÍ ČÍSLO/ČÍSLA**

EU/1/04/292/015

**13. ČÍSLO ŠARŽE**

Lot

**14. KLASIFIKACE PRO VÝDEJ****15. NÁVOD K POUŽITÍ****16. INFORMACE V BRAILLOVĚ PÍSMU****17. JEDINEČNÝ IDENTIFIKÁTOR – 2D ČÁROVÝ KÓD****18. JEDINEČNÝ IDENTIFIKÁTOR – DATA ČITELNÁ OKEM**

## **B. PŘÍBALOVÁ INFORMACE**

## **Příbalová informace: informace pro uživatele**

**Mimpara 30 mg potahované tablety**  
**Mimpara 60 mg potahované tablety**  
**Mimpara 90 mg potahované tablety**  
cinacalcetum

**Přečtěte si pozorně celou příbalovou informaci dříve, než začnete tento přípravek užívat, protože pro Vás obsahuje důležité údaje.**

- Ponechte si příbalovou informaci pro případ, že si ji budete potřebovat přečíst znovu.
- Máte-li jakékoli další otázky, zeptejte se svého lékaře nebo lékárníka.
- Tento přípravek byl předepsán výhradně Vám. Nedávejte jej žádné další osobě. Mohl by jí ublížit, a to i tehdy, má-li stejné známky onemocnění jako Vy.
- Pokud se u Vás vyskytne kterýkoli z nežádoucích účinků, sdělte to svému lékaři. Stejně postupujte v případě jakýchkoli nežádoucích účinků, které nejsou uvedeny v této příbalové informaci. Viz bod 4.

### **Co naleznete v této příbalové informaci**

1. Co je Mimpara a k čemu se používá
2. Čemu musíte věnovat pozornost, než začnete přípravek Mimpara užívat
3. Jak se Mimpara užívá
4. Možné nežádoucí účinky
5. Jak přípravek Mimpara uchovávat
6. Obsah balení a další informace

### **1. Co je Mimpara a k čemu se používá**

Mimpara účinkuje tak, že kontroluje hladiny paratyroidního hormonu (PTH), vápníku a fosforu ve Vašem těle. Používá se k léčbě poruchy funkce tzv. příštítných tělísek. Příštítná tělíska jsou čtyři drobné žlázy, uložené na krku v blízkosti štítné žlázy, které produkují hormon zvaný parathormon (PTH).

Mimpara se používá u dospělých:

- na léčbu sekundární hyperparatyreózy u dospělých se závažným onemocněním ledvin, kteří potřebují dialýzu k odstranění odpadních látek z krve.
- na snížení vysokých hladin vápníku v krvi (hyperkalcémie) u dospělých pacientů s rakovinou příštítných tělísek (žláz).
- na snížení vysokých hladin vápníku v krvi (hyperkalcémie) u dospělých pacientů s primární hyperparatyreózou, u kterých odstranění žláz není možné.

Mimpara se používá u dětí ve věku od 3 let až mladších 18 let:

- na léčbu sekundární hyperparatyreózy u pacientů se závažným onemocněním ledvin, kteří potřebují dialýzu k odstranění odpadních látek z krve a jejichž stav nelze zvládnout jinou léčbou.

Při primární a sekundární hyperparatyreóze produkují příštítné žlázy příliš mnoho PTH.

„Primární“ znamená, že hyperparatyreóza nezpůsobují žádná jiná onemocnění a

„sekundární“ znamená, že je hyperparatyreóza způsobena jiným onemocněním, např. onemocněním ledvin. Jak primární, tak sekundární hyperparatyreóza může způsobit úbytek vápníku v kostech, což může vést k bolesti kostí a zlomeninám, k onemocnění srdce a cév, k ledvinovým kamenům, duševním poruchám a komatu.



## 2. Čemu musíte věnovat pozornost, než začnete přípravek Mimpara užívat

**Neužívejte přípravek Mimpara**, jestliže jste alergický(á) na cinakalcet nebo na kteroukoliv další složku tohoto přípravku (uvedenou v bodě 6).

**Neužívejte přípravek Mimpara**, pokud máte nízké hladiny vápníku v krvi. Váš lékař bude hladiny vápníku v krvi sledovat.

### Upozornění a opatření

Před užitím přípravku Mimpara se poraďte se svým lékařem, lékárníkem nebo zdravotní sestrou.

Než začnete užívat přípravek Mimpara, upozorněte svého lékaře, pokud máte nebo jste někdy prodělal(a):

- **křečové stavy** (záchvaty nebo konvulze). Riziko vzniku záchvatu křečí je vyšší, pokud jste je měl(a) už dříve;
- **onemocnění jater;**
- **srdeční selhání.**

Mimpara snižuje hladiny vápníku. U dospělých a dětí léčených přípravkem Mimpara byly hlášeny život ohrožující a smrtelné případy související s nízkými hladinami vápníku v krvi (hypokalcemie).

Oznamte svému lékaři, pokud se u Vás během léčby přípravkem Mimpara vyskytne některý z těchto projevů, což může být příznakem nízkých hladin vápníku: stahy, záškuby nebo křeče svalů, necitlivost nebo mravenčení prstů rukou a nohou nebo kolem úst nebo záchvaty, zmatenost nebo ztráta vědomí.

Nízké hladiny vápníku mohou mít vliv na Váš srdeční rytmus. Oznamte svému lékaři, pokud při užívání přípravku Mimpara zpozorujete neobvykle rychlý tlukot nebo bušení srdce, pokud máte problémy se srdečním rytmem, nebo pokud užíváte léky, které způsobují problémy se srdečním rytmem.

Pro více informací viz bod 4.

Během léčby přípravkem Mimpara informujte svého lékaře:

- pokud začnete či skončíte s kouřením, neboť to může mít vliv na působení přípravku Mimpara.

### Děti a dospívající

Přípravek Mimpara nesmějí užívat děti mladší 18 let se zhoubným onemocněním příštítných tělísek nebo primární hyperparatyreózou.

Pokud se léčíte na sekundární hyperparatyreózu, má Váš lékař sledovat Vaše hladiny vápníku před zahájením a během léčby přípravkem Mimpara. Informujte svého lékaře, pokud se u Vás objeví některý z výše uvedených příznaků nízkých hladin vápníku.

Je důležité, abyste dávku přípravku Mimpara užívali dle pokynů svého lékaře.

### Další léčivé přípravky a Mimpara

Informujte svého lékaře nebo lékárníka o všech lécích, které užíváte, které jste v nedávné době užíval(a) nebo které možná budete užívat, především etelkalcetid nebo jiné léky snižující hladinu vápníku v krvi.

Přípravek Mimpara nesmíte užívat společně s etelkalcetidem.

Informujte svého lékaře, pokud užíváte následující léky

Podobné léky jako tyto mohou ovlivnit účinek přípravku Mimpara:

- léky používané k léčbě **kožních a plísňových infekcí** (ketokonazol, itrakonazol a vorikonazol);
- léky používané k léčbě **bakteriálních infekcí** (telithromycin, rifampicin a ciprofloxacín);

- léky používané k léčbě **HIV** infekce a AIDS (ritonavir);
- léky používané k léčbě **depresí** (fluvoxamin).

Mimpara může ovlivnit účinek léků jako jsou tyto následující:

- léky používané k léčbě **deprese** (amitriptylin, desipramin, nortriptylin a klomipramin);
- lék používaný k úlevě od **kašle** (dextromethorfan);
- léky používané k léčbě **změn srdečního pulzu** (flekainid a propafenon);
- léky používané k léčbě **vysokého krevního tlaku** (metoprolol).

### **Mimpara s jídlem a pitím**

Mimpara se má užívat při jídle nebo krátce po něm.

### **Těhotenství, kojení a plodnost**

Pokud jste těhotná nebo kojíte, domníváte se, že můžete být těhotná nebo plánujete otěhotnět, poraďte se se svým lékařem nebo lékárníkem dříve, než začnete tento přípravek užívat.

Podávání přípravku Mimpara těhotným ženám nebylo studováno. V případě těhotenství může lékař Vaši léčbu upravit, protože by Mimpara mohla poškodit nenarozené dítě.

Není známo, zda je Mimpara vylučována do lidského mateřského mléka. Váš lékař s Vámi probere, zda přerušit kojení nebo léčbu přípravkem Mimpara.

### **Řízení dopravních prostředků a obsluha strojů**

Pacienti užívající přípravek Mimpara hlásili výskyt závratí a křečí. Pokud se u Vás tyto nežádoucí účinky vyskytnou, neřiďte dopravní prostředky a neobsluhujte stroje.

### **Mimpara obsahuje laktózu**

Jestliže Vás lékař upozornil na to, že trpíte nesnášenlivostí některých druhů cukru, obraťte se na svého lékaře před tím, než začnete užívat tento léčivý přípravek.

## **3. Jak se Mimpara užívá**

Vždy užívejte tento přípravek přesně podle pokynů svého lékaře nebo lékárníka. Pokud si nejste jistý(á), poraďte se se svým lékařem či lékárníkem. Lékař přesně určí, jaké množství přípravku Mimpara máte užívat.

Mimpara se musí podávat ústy při jídle nebo krátce po něm. Tablety se musí polykat celé a nesmí se žvýkat, drtit ani dělit.

Mimpara je také dostupná jako granule v tobolečkách k otevření. Děti, které potřebují dávky nižší než 30 mg nebo které nejsou schopny polknout tablety, mají dostat přípravek Mimpara granule.

Po dobu léčby Vám bude lékař pravidelně odebírat krev a sledovat léčbu a bude-li to třeba, dávku upraví.

#### *Jestliže se léčíte pro sekundární hyperparatyreózu*

Obvyklá počáteční dávka přípravku Mimpara u dospělých je 30 mg (jedna tableta) jednou denně.

Obvyklá počáteční dávka přípravku Mimpara u dětí od 3 let až mladších 18 let je maximálně 0,20 mg/kg tělesné hmotnosti denně.

#### *Jestliže se léčíte pro karcinom příštítných tělísek nebo primární hyperparatyreózu*

Obvyklá počáteční dávka přípravku Mimpara u dospělých je 30 mg (jedna tableta) dvakrát denně.

**Jestliže jste užil(a) více přípravku Mimpara, než jste měl(a)**

Jestliže jste užil(a) více přípravku Mimpara, než jste měl(a), oznamte to ihned svému lékaři. Možnými příznaky předávkování jsou necitlivost nebo brnění okolo úst, bolesti svalů nebo křeče a záchvaty.

**Jestliže jste zapomněl(a) užít přípravek Mimpara**

Nezdvojnásobujte následující dávku, abyste nahradil(a) vynechanou dávku.

Jestliže jste zapomněl(a) užít přípravek Mimpara, užíjte následující dávku jako obvykle.

Máte-li jakékoli další otázky, týkající se užívání tohoto přípravku, zeptejte se svého lékaře, lékárníka nebo zdravotní sestry.

**4. Možné nežádoucí účinky**

Podobně jako všechny léky, může mít i tento přípravek nežádoucí účinky, které se ale nemusí vyskytnout u každého.

**Oznamte ihned svému lékaři:**

- Pokud se objeví pocit necitlivosti nebo brnění kolem úst, bolesti nebo křeče svalů a záchvaty. Mohou to být známky příliš nízké hladiny vápníku v krvi (hypokalcemie);
- Pokud se u Vás vyskytne otok obličeje, rtů, úst, jazyka nebo hrdla, který může působit problémy s polykáním nebo dýcháním (angioedém).

**Velmi časté: mohou ovlivnit více než 1 z 10 pacientů**

- pocit na zvracení a zvracení, které jsou obvykle velmi mírné a netrvají dlouho.

**Časté: mohou ovlivnit až 1 z 10 pacientů**

- závratě
- pocity necitlivosti nebo brnění (parestézie)
- ztráta (anorexie) nebo snížení chuti k jídlu – nechutenství
- bolesti svalů (myalgie)
- slabost (astenie)
- vyrážka
- snížená hladina testosteronu
- vysoké hladiny draslíku v krvi (hyperkalemie)
- alergické reakce (hypersenzitivita)
- bolest hlavy
- záchvaty křečí
- nízký krevní tlak (hypotenze)
- infekce horních cest dýchacích
- potíže s dýcháním (dušnost)
- kašel
- zažívací obtíže (dyspepsie)
- průjem
- bolest břicha, bolest nadbříšku
- zácpa
- svalové křeče
- bolest zad
- nízké hladiny vápníku v krvi (hypokalcemie).

### **Není známo: četnost nelze z dostupných údajů určit**

- Kopřivka
- Otok obličeje, rtů, úst, jazyka nebo krku, který může způsobovat obtíže při polykání nebo dýchání (angioedém)
- Neobvykle rychlý tlukot nebo bušení srdce, které mohou být spojeny s nízkou hladinou vápníku v krvi (sekundárně při hypokalcemii prodloužení QT intervalu a komorová arytmie).

Po použití přípravku Mimpara došlo u velmi malého počtu pacientů se srdečním selháním ke zhoršení stavu a/nebo k výskytu nízkého krevního tlaku (hypotenze).

### **Hlášení nežádoucích účinků**

Pokud se u Vás vyskytne kterýkoli z nežádoucích účinků, sdělte to svému lékaři, lékárníkovi nebo zdravotní sestře. Stejně postupujte v případě jakýchkoli nežádoucích účinků, které nejsou uvedeny v této příbalové informaci. Nežádoucí účinky můžete hlásit také přímo prostřednictvím [národního systému hlášení nežádoucích účinků](#) uvedeného v [Dodatku V](#). Nahlášením nežádoucích účinků můžete přispět k získání více informací o bezpečnosti tohoto přípravku.

## **5. Jak přípravek Mimpara uchovávat**

Uchovávejte tento přípravek mimo dohled a dosah dětí.

Nepoužívejte tento přípravek po uplynutí doby použitelnosti uvedené na krabičce a blistru za EXP. Doba použitelnosti se vztahuje k poslednímu dni uvedeného měsíce.

Nepoužívejte tento přípravek po uplynutí doby použitelnosti uvedené na krabičce a lahvičce za EXP. Doba použitelnosti se vztahuje k poslednímu dni uvedeného měsíce.

Tento přípravek nevyžaduje žádné zvláštní podmínky uchovávání.

Nevyhazujte žádné léčivé přípravky do odpadních vod nebo domácího odpadu. Zeptejte se svého lékárníka, jak naložit s přípravky, které již nepoužíváte. Tato opatření pomáhají chránit životní prostředí.

## **6. Obsah balení a další informace**

### **Co Mimpara obsahuje**

- Léčivou látkou je cinacalcetum. Jedna potahovaná tableta obsahuje cinacalcetum 30 mg, 60 mg nebo 90 mg (ve formě cinacalceti hydrochloridum).
- Dalšími složkami jsou:
  - Předbobtnalý kukuřičný škrob
  - Mikrokrystalická celulóza
  - Povidon
  - Krosopovidon
  - Magnesium-stearát
  - Koloidní bezvodý oxid křemičitý
- Tablety jsou potaženy:
  - Karnaubský vosk
  - Potahová soustava Opadry II 32K11479 zelená (obsahující monohydrát laktosy, hypromelosu, oxid titaničitý (E171), triacetin, indigokarmín (E132), žlutý oxid železitý (E172))
  - Potahová soustava Opadry YS -1 – 19025A bezbarvá (obsahující hypromelosu, makrogol)

### **Jak Mimpara vypadá a co obsahuje toto balení**

Tablety Mimpara jsou potahované a mají světle zelenou barvu. Mají oválný tvar a jsou označeny „30”, „60” nebo „90” na jedné straně a „AMG” na straně druhé.

30 mg tablety jsou přibližně 9,7 mm dlouhé a 6,0 mm široké.

60 mg tablety jsou přibližně 12,2 mm dlouhé a 7,6 mm široké.

90 mg tablety jsou přibližně 13,9 mm dlouhé a 8,7 mm široké.

Mimpara je dodávána v blistrech s potahovanými tabletami 30 mg, 60 mg nebo 90 mg. Jeden blister obsahuje 14, 28 nebo 84 tablet a je v krabičce.

Mimpara je dodávána v lahvičkách, které obsahují potahované tablety 30 mg, 60 mg nebo 90 mg a jsou v krabičce. Jedna lahvička obsahuje 30 tablet.

Na trhu nemusí být všechny velikosti balení.

### **Držitel rozhodnutí o registraci a výrobce**

Amgen Europe B.V.

Minervum 7061

4817 ZK Breda

Nizozemsko

### **Držitel rozhodnutí o registraci**

Amgen Europe B.V.

Minervum 7061

4817 ZK Breda

Nizozemsko

### **Výrobce**

Amgen NV

Telecomlaan 5-7

1831 Diegem

Belgie

Další informace o tomto přípravku získáte u místního zástupce držitele rozhodnutí o registraci:

#### **België/Belgique/Belgien**

s.a. Amgen n.v.

Tel/Tél: +32 (0)2 7752711

#### **Lietuva**

Amgen Switzerland AG Vilniaus filialas

Tel: +370 5 219 7474

#### **България**

Амджен България ЕООД

Тел.: +359 (0)2 424 7440

#### **Luxembourg/Luxemburg**

s.a. Amgen

Belgique/Belgien

Tel/Tél: +32 (0)2 7752711

#### **Česká republika**

Amgen s.r.o.

Tel: +420 221 773 500

#### **Magyarország**

Amgen Kft.

Tel.: +36 1 35 44 700

#### **Danmark**

Amgen, filial af Amgen AB, Sverige

Tlf: +45 39617500

#### **Malta**

Amgen B.V.

The Netherlands

Tel: +31 (0)76 5732500

#### **Deutschland**

AMGEN GmbH

Tel.: +49 89 1490960

#### **Nederland**

Amgen B.V.

Tel: +31 (0)76 5732500

**Eesti**

Amgen Switzerland AG Vilniaus filialas  
Tel: +372 586 09553

**Ελλάδα**

Amgen Ελλάς Φαρμακευτικά Ε.Π.Ε.  
Τηλ.: +30 210 3447000

**España**

Amgen S.A.  
Tel: +34 93 600 18 60

**France**

Amgen S.A.S.  
Tél: +33 (0)9 69 363 363

**Hrvatska**

Amgen d.o.o.  
Tel: +385 (0)1 562 57 20

**Ireland**

Amgen Ireland Limited  
Tel: +353 1 8527400

**Ísland**

Vistor hf.  
Sími: +354 535 7000

**Italia**

Amgen S.r.l.  
Tel: +39 02 6241121

**Κύπρος**

C.A. Papaellinas Ltd  
Τηλ.: +357 22741 741

**Latvija**

Amgen Switzerland AG Rīgas filiāle  
Tel: +371 257 25888

**Norge**

Amgen AB  
Tel: +47 23308000

**Österreich**

Amgen GmbH  
Tel: +43 (0)1 50 217

**Polska**

Amgen Biotechnologia Sp. z o.o.  
Tel.: +48 22 581 3000

**Portugal**

Amgen Biofarmacêutica, Lda.  
Tel: +351 21 4220606

**România**

Amgen România SRL  
Tel: +4021 527 3000

**Slovenija**

AMGEN zdravila d.o.o.  
Tel: +386 (0)1 585 1767

**Slovenská republika**

Amgen Slovakia s.r.o.  
Tel: +421 2 321 114 49

**Suomi/Finland**

Amgen AB, sivuliike Suomessa/Amgen AB, filiaal  
i Finland  
Puh/Tel: +358 (0)9 54900500

**Sverige**

Amgen AB  
Tel: +46 (0)8 6951100

**United Kingdom (Northern Ireland)**

Amgen Limited  
Tel: +44 (0)1223 420305

**Tato příbalová informace byla naposledy revidována**

**Další zdroje informací**

Podrobné informace o tomto léčivém přípravku jsou k dispozici na webových stránkách Evropské agentury pro léčivé přípravky <http://www.ema.europa.eu>

## **Příbalová informace: informace pro uživatele**

**Mimpara 1 mg granule v tobolkách k otevření**  
**Mimpara 2,5 mg granule v tobolkách k otevření**  
**Mimpara 5 mg granule v tobolkách k otevření**  
cinacalcetum

**Přečtěte si pozorně celou příbalovou informaci dříve, než začnete tento přípravek užívat, protože pro Vás obsahuje důležité údaje.**

- Ponechte si příbalovou informaci pro případ, že si ji budete potřebovat přečíst znovu.
- Máte-li jakékoli další otázky, zeptejte se svého lékaře nebo lékárníka.
- Tento přípravek byl předepsán výhradně Vám. Nedávejte jej žádné další osobě. Mohl by jí ublížit, a to i tehdy, má-li stejné známky onemocnění jako Vy.
- Pokud se u Vás vyskytne kterýkoli z nežádoucích účinků, sdělte to svému lékaři. Stejně postupujte v případě jakýchkoli nežádoucích účinků, které nejsou uvedeny v této příbalové informaci. Viz bod 4.

### **Co naleznete v této příbalové informaci**

1. Co je Mimpara a k čemu se používá
2. Čemu musíte věnovat pozornost, než začnete přípravek Mimpara užívat
3. Jak se Mimpara užívá
4. Možné nežádoucí účinky
5. Jak přípravek Mimpara uchovávat
6. Obsah balení a další informace

#### **1. Co je Mimpara a k čemu se používá**

Mimpara účinkuje tak, že kontroluje hladiny paratyroidního hormonu (PTH), vápníku a fosforu ve Vašem těle. Používá se k léčbě poruchy funkce tzv. příštítných tělísek. Příštítná tělíska jsou čtyři drobné žlázy, uložené na krku v blízkosti štítné žlázy, které produkují hormon zvaný parathormon (PTH).

Mimpara se používá u dospělých:

- na léčbu sekundární hyperparatyreózy u dospělých se závažným onemocněním ledvin, kteří potřebují dialýzu k odstranění odpadních látek z krve.
- na snížení vysokých hladin vápníku v krvi (hyperkalcémie) u dospělých pacientů s rakovinou příštítných tělísek (žláz).
- na snížení vysokých hladin vápníku v krvi (hyperkalcémie) u dospělých pacientů s primární hyperparatyreózou, u kterých odstranění žláz není možné.

Mimpara se používá u dětí ve věku od 3 let až mladších 18 let:

- na léčbu sekundární hyperparatyreózy u pacientů se závažným onemocněním ledvin, kteří potřebují dialýzu k odstranění odpadních látek z krve a jejichž stav nelze zvládnout jinou léčbou.

Při primární a sekundární hyperparatyreóze produkují příštítné žlázy příliš mnoho PTH.

„Primární“ znamená, že hyperparatyreóza nezpůsobují žádná jiná onemocnění a

„sekundární“ znamená, že je hyperparatyreóza způsobena jiným onemocněním, např. onemocněním ledvin. Jak primární, tak sekundární hyperparatyreóza může způsobit úbytek vápníku v kostech, což může vést k bolesti kostí a zlomeninám, k onemocnění srdce a cév, k ledvinovým kamenům, duševním poruchám a komatu.

## 2. Čemu musíte věnovat pozornost, než začnete přípravek Mimpara užívat

**Neužívejte přípravek Mimpara**, jestliže jste alergický(á) na cinakalcet nebo na kteroukoliv další složku tohoto přípravku (uvedenou v bodě 6).

**Neužívejte přípravek Mimpara**, pokud máte nízké hladiny vápníku v krvi. Váš lékař bude hladiny vápníku v krvi sledovat.

### Upozornění a opatření

Před užitím přípravku Mimpara se poraďte se svým lékařem, lékárníkem nebo zdravotní sestrou.

Než začnete užívat přípravek Mimpara, upozorněte svého lékaře, pokud máte nebo jste někdy prodělal(a):

- **křečové stavy** (záchvaty nebo konvulze). Riziko vzniku záchvatu křečí je vyšší, pokud jste je měl(a) už dříve;
- **onemocnění jater;**
- **srdeční selhání.**

Mimpara snižuje hladiny vápníku. U dospělých a dětí léčených přípravkem Mimpara byly hlášeny život ohrožující a smrtelné případy související s nízkými hladinami vápníku v krvi (hypokalcemie).

Oznamte svému lékaři, pokud se u Vás během léčby přípravkem Mimpara vyskytne některý z těchto projevů, což může být příznakem nízkých hladin vápníku: stahy, záškuby nebo křeče svalů, necitlivost nebo mravenčení prstů rukou a nohou nebo kolem úst nebo záchvaty, zmatenost nebo ztráta vědomí.

Nízké hladiny vápníku mohou mít vliv na Váš srdeční rytmus. Oznamte svému lékaři, pokud při užívání přípravku Mimpara zpozorujete neobvykle rychlý tlukot nebo bušení srdce, pokud máte problémy se srdečním rytmem, nebo pokud užíváte léky, které způsobují problémy se srdečním rytmem.

Pro více informací viz bod 4.

Během léčby přípravkem Mimpara informujte svého lékaře:

- pokud začnete či skončíte s kouřením, neboť to může mít vliv na působení přípravku Mimpara.

### Děti a dospívající

Přípravek Mimpara nesmějí užívat děti mladší 18 let se zhoubným onemocněním příštítných tělísek nebo primární hyperparatyreózou.

Pokud se léčíte na sekundární hyperparatyreózu, má Váš lékař sledovat Vaše hladiny vápníku před zahájením a během léčby přípravkem Mimpara. Informujte svého lékaře, pokud se u Vás objeví některý z výše uvedených příznaků nízkých hladin vápníku.

Je důležité, abyste dávku přípravku Mimpara užívali dle pokynů svého lékaře.

### Další léčivé přípravky a Mimpara

Informujte svého lékaře nebo lékárníka o všech lécích, které užíváte, které jste v nedávné době užíval(a) nebo které možná budete užívat, především etelkalcetid nebo jiné léky snižující hladinu vápníku v krvi.

Přípravek Mimpara nesmíte užívat společně s etelkalcetidem.

Informujte svého lékaře, pokud užíváte následující léky.

Podobné léky jako tyto mohou ovlivnit účinek přípravku Mimpara:

- léky používané k léčbě **kožních a plísňových infekcí** (ketokonazol, itrakonazol a vorikonazol);
- léky používané k léčbě **bakteriálních infekcí** (telithromycin, rifampicin a ciprofloxacín);



- léky používané k léčbě **HIV** infekce a AIDS (ritonavir);
- léky používané k léčbě **depresí** (fluvoxamin).

Mimpara může ovlivnit účinek léků jako jsou tyto následující:

- léky používané k léčbě **deprese** (amitriptylin, desipramin, nortriptylin a klomipramin);
- lék používaný k úlevě od **kašle** (dextromethorfan);
- léky používané k léčbě **změn srdečního pulzu** (flekainid a propafenon);
- léky používané k léčbě **vysokého krevního tlaku** (metoprolol).

### **Mimpara s jídlem a pitím**

Mimpara se má užívat při jídle nebo krátce po něm.

### **Těhotenství, kojení a plodnost**

Pokud jste těhotná nebo kojíte, domníváte se, že můžete být těhotná nebo plánujete otěhotnět, poraďte se se svým lékařem nebo lékárníkem dříve, než začnete tento přípravek užívat.

Podávání přípravku Mimpara těhotným ženám nebylo studováno. V případě těhotenství může lékař Vaši léčbu upravit, protože by Mimpara mohla poškodit nenarozené dítě.

Není známo, zda je Mimpara vylučována do lidského mateřského mléka. Váš lékař s Vámi probere, zda přerušit kojení nebo léčbu přípravkem Mimpara.

### **Řízení dopravních prostředků a obsluha strojů**

Pacienti užívající přípravek Mimpara hlásili výskyt závratí a křečí. Pokud se u Vás tyto nežádoucí účinky vyskytnou, neříďte dopravní prostředky a neobsluhujte stroje.

## **3. Jak se Mimpara užívá**

Vždy užívejte tento přípravek přesně podle pokynů svého lékaře nebo lékárníka. Pokud si nejste jistý(á), poraďte se se svým lékařem či lékárníkem. Lékař přesně určí, jaké množství přípravku Mimpara máte užívat.

Nepolykejte celé tobolky. Tobolky musíte otevřít a podat všechny granule. Pro pokyny k použití přípravku Mimpara granule si přečtěte část na konci této příbalové informace.

Aby se předešlo chybám v dávkování, nesmějí se kombinovat granule o různých silách.

### Granule se mají užívat s jídlem nebo krátce po něm

Mimpara je také dostupná jako tablety. Děti, které potřebují dávky 30 mg nebo vyšší a jsou schopny polknout tablety, mohou dostat přípravek Mimpara tablety.

Po dobu léčby Vám bude lékař pravidelně odebírat krev a sledovat léčbu a bude-li to třeba, dávku upraví.

#### *Jestliže se léčíte pro sekundární hyperparatyreózu*

Obvyklá počáteční dávka přípravku Mimpara u dospělých je 30 mg (jedna tableta) jednou denně.

Obvyklá počáteční dávka přípravku Mimpara u dětí od 3 let až mladších 18 let je maximálně 0,20 mg/kg tělesné hmotnosti denně.

#### *Jestliže se léčíte pro karcinom příštítných tělísek nebo primární hyperparatyreózu*

Obvyklá počáteční dávka přípravku Mimpara u dospělých je 30 mg (jedna tableta) dvakrát denně.

**Jestliže jste užil(a) více přípravku Mimpara, než jste měl(a)**

Jestliže jste užil(a) více přípravku Mimpara, než jste měl(a), oznamte to ihned svému lékaři. Možnými příznaky předávkování jsou necitlivost nebo brnění okolo úst, bolesti svalů nebo křeče a záchvaty.

**Jestliže jste zapomněl(a) užít přípravek Mimpara**

Nezdvojnásobujte následující dávku, abyste nahradil(a) vynechanou dávku.

Jestliže jste zapomněl(a) užít přípravek Mimpara, užíjte následující dávku jako obvykle.

Máte-li jakékoli další otázky, týkající se užívání tohoto přípravku, zeptejte se svého lékaře, lékárníka nebo zdravotní sestry.

**4. Možné nežádoucí účinky**

Podobně jako všechny léky, může mít i tento přípravek nežádoucí účinky, které se ale nemusí vyskytnout u každého.

Oznamte ihned svému lékaři:

- Pokud se objeví pocit necitlivosti nebo brnění kolem úst, bolesti nebo křeče svalů a záchvaty. Mohou to být známky příliš nízké hladiny vápníku v krvi (hypokalcemie);
- Pokud se u vás vyskytne otok obličeje, rtů, úst, jazyka nebo hrdla, který může působit problémy s polykáním nebo dýcháním (angioedém).

**Velmi časté: mohou ovlivnit více než 1 z 10 pacientů**

- pocit na zvracení a zvracení, které jsou obvykle velmi mírné a netrvají dlouho.

**Časté: mohou ovlivnit až 1 z 10 pacientů**

- závratě
- pocity necitlivosti nebo brnění (parestézie)
- ztráta (anorexie) nebo snížení chuti k jídlu – nechutenství
- bolesti svalů (myalgie)
- slabost (astenie)
- vyrážka
- snížená hladina testosteronu
- vysoké hladiny draslíku v krvi (hyperkalemie)
- alergické reakce (hypersenzitivita)
- bolest hlavy
- záchvaty křečí
- nízký krevní tlak (hypotenze)
- infekce horních cest dýchacích
- potíže s dýcháním (dušnost)
- kašel
- zažívací obtíže (dyspepsie)
- průjem
- bolest břicha, bolest nadbříšku
- zácpa
- svalové křeče
- bolest zad
- nízké hladiny vápníku v krvi (hypokalcemie).

### **Není známo: četnost nelze z dostupných údajů určit**

- Kopřivka
- Otok obličeje, rtů, úst, jazyka nebo krku, který může způsobovat obtíže při polykání nebo dýchání (angioedém)
- Neobvykle rychlý tlukot nebo bušení srdce, které mohou být spojeny s nízkou hladinou vápníku v krvi (sekundárně při hypokalcemii prodloužení QT intervalu a komorová arytmie).

Po použití přípravku Mimpara došlo u velmi malého počtu pacientů se srdečním selháním ke zhoršení stavu a/nebo k výskytu nízkého krevního tlaku (hypotenze).

### **Hlášení nežádoucích účinků**

Pokud se u Vás vyskytne kterýkoli z nežádoucích účinků, sdělte to svému lékaři, lékárníkovi nebo zdravotní sestře. Stejně postupujte v případě jakýchkoli nežádoucích účinků, které nejsou uvedeny v této příbalové informaci. Nežádoucí účinky můžete hlásit také přímo prostřednictvím **národního systému hlášení nežádoucích účinků** uvedeného v [Dodatku V](#). Nahlášením nežádoucích účinků můžete přispět k získání více informací o bezpečnosti tohoto přípravku.

## **5. Jak přípravek Mimpara uchovávat**

Uchovávejte tento přípravek mimo dohled a dosah dětí.

Nepoužívejte tento přípravek po uplynutí doby použitelnosti uvedené na krabičce a lahvičce za EXP. Doba použitelnosti se vztahuje k poslednímu dni uvedeného měsíce.

Tento přípravek nevyžaduje žádné zvláštní podmínky uchovávání.

Nevyhazujte žádné léčivé přípravky do odpadních vod nebo domácího odpadu. Zeptejte se svého lékárníka, jak naložit s přípravky, které již nepoužíváte. Tato opatření pomáhají chránit životní prostředí.

Neuchovávejte přípravek Mimpara smíchaný s potravou nebo tekutinou.

## **6. Obsah balení a další informace**

### **Co Mimpara obsahuje**

- Léčivou látkou je cinacalcetum. Jedna tobolka obsahuje cinacalcetum 1 mg, 2,5 mg nebo 5 mg (ve formě cinacalceti hydrochloridum).
- Dalšími složkami jsou:
  - Předbobtnalý kukuřičný škrob
  - Mikrokrystalická celulóza
  - Povidon
  - Krosopovidon
  - Oxid křemičitý pro dentální použití
- Obal tobolky obsahuje:
  - Černý inkoust: černý oxid železitý, šelak, propylenglykol
  - Želatina
  - Žlutý oxid železitý (E172) (1 mg a 2,5 mg tobolky)
  - Indigokarmín (E132) (1 mg a 5 mg tobolky)
  - Oxid titaničitý (E171) (1 mg, 2,5 mg a 5 mg tobolky)

### **Jak Mimpara vypadá a co obsahuje toto balení**

Mimpara granule jsou bílé až téměř bílé a jsou dodávány v tobolekách k otevření. Tobolky mají bílou dolní část a barevnou horní část a jsou označeny „1 mg“ (tmavě zelená horní část), „2,5 mg“ (žlutá horní část) nebo „5 mg“ (modrá horní část) na jedné straně a „AMG“ na druhé straně.

Mimpara je dodávána v lahvičkách, které obsahují toboleky 1 mg, 2,5 mg nebo 5 mg, a jsou v krabici. Jedna lahvička obsahuje 30 tobolek.

### **Držitel rozhodnutí o registraci a výrobce**

Amgen Europe B.V.  
Minervum 7061  
4817 ZK Breda  
Nizozemsko

### **Držitel rozhodnutí o registraci**

Amgen Europe B.V.  
Minervum 7061  
4817 ZK Breda  
Nizozemsko

### **Výrobce**

Amgen NV  
Telecomlaan 5-7  
1831 Diegem  
Belgie

Další informace o tomto přípravku získáte u místního zástupce držitele rozhodnutí o registraci:

#### **België/Belgique/Belgien**

s.a. Amgen n.v.  
Tel/Tél: +32 (0)2 7752711

#### **Lietuva**

Amgen Switzerland AG Vilniaus filialas  
Tel: +370 5 219 7474

#### **България**

Амджен България ЕООД  
Тел.: +359 (0)2 424 7440

#### **Luxembourg/Luxemburg**

s.a. Amgen  
Belgique/Belgien  
Tel/Tél: +32 (0)2 7752711

#### **Česká republika**

Amgen s.r.o.  
Tel: +420 221 773 500

#### **Magyarország**

Amgen Kft.  
Tel.: +36 1 35 44 700

#### **Danmark**

Amgen, filial af Amgen AB, Sverige  
Tlf: +45 39617500

#### **Malta**

Amgen B.V.  
The Netherlands  
Tel: +31 (0)76 5732500

#### **Deutschland**

AMGEN GmbH  
Tel.: +49 89 1490960

#### **Nederland**

Amgen B.V.  
Tel: +31 (0)76 5732500

#### **Eesti**

Amgen Switzerland AG Vilniaus filialas  
Tel: +372 586 09553

#### **Norge**

Amgen AB  
Tel: +47 23308000

**Ελλάδα**

Amgen Ελλάς Φαρμακευτικά Ε.Π.Ε.  
Τηλ.: +30 210 3447000

**España**

Amgen S.A.  
Tel: +34 93 600 18 60

**France**

Amgen S.A.S.  
Tél: +33 (0)9 69 363 363

**Hrvatska**

Amgen d.o.o.  
Tel: +385 (0)1 562 57 20

**Ireland**

Amgen Ireland Limited  
Tel: +353 1 8527400

**Ísland**

Vistor hf.  
Sími: +354 535 7000

**Italia**

Amgen S.r.l.  
Tel: +39 02 6241121

**Κύπρος**

C.A. Papaellinas Ltd  
Τηλ.: +357 22741 741

**Latvija**

Amgen Switzerland AG Rīgas filiāle  
Tel: +371 257 25888

**Österreich**

Amgen GmbH  
Tel: +43 (0)1 50 217

**Polska**

Amgen Biotechnologia Sp. z o.o.  
Tel.: +48 22 581 3000

**Portugal**

Amgen Biofarmacêutica, Lda.  
Tel: +351 21 4220606

**România**

Amgen România SRL  
Tel: +4021 527 3000

**Slovenija**

AMGEN zdravila d.o.o.  
Tel: +386 (0)1 585 1767

**Slovenská republika**

Amgen Slovakia s.r.o.  
Tel: +421 2 321 114 49

**Suomi/Finland**

Amgen AB, sivuliike Suomessa/Amgen AB, filiaal  
i Finland  
Puh/Tel: +358 (0)9 54900500

**Sverige**

Amgen AB  
Tel: +46 (0)8 6951100

**United Kingdom (Northern Ireland)**

Amgen Limited  
Tel: +44 (0)1223 420305

**Tato příbalová informace byla naposledy revidována**

**Další zdroje informací**

Podrobné informace o tomto léčivém přípravku jsou k dispozici na webových stránkách Evropské agentury pro léčivé přípravky <http://www.ema.europa.eu>

**Návod k použití přípravku Mimpara granule**

Polykají se pouze granule. Obal tobolky není určen k požití.

Granule užívejte s potravou nebo tekutinou. Pacientům, kteří nemohou polykat, můžete granule podat do žaludku sondou ("nasogastrické" nebo "gastrostomické" sondy vyrobené z polyvinylchloridu) v malém množství vody (nejméně 5 ml).

U pacientů, kteří mohou polykat, budete potřebovat:

Malou misku, šálek nebo lžici s měkkou stravou (například jablečné pyré nebo jogurt) nebo tekutinou (například jablečný džus nebo kojenecká výživa). Použití vody není doporučeno, protože může způsobit hořkou chuť léku. Množství potravy, kterou použijete, závisí na tom, kolik tobolek denně potřebujete:

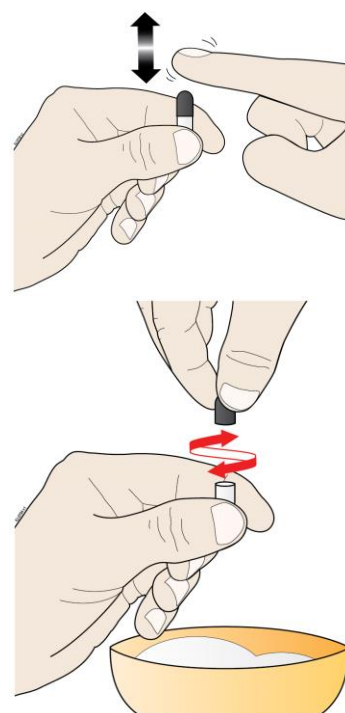
- 1 až 3 tabletky denně                      použijte nejméně 1 polévkovou lžici (15 ml)
- 4 až 6 tobolek denně                      použijte nejméně 2 polévkové lžíce (30 ml)

- Umyjte si důkladně ruce mýdlem a vodou.
- Zkontrolujte, zda máte správnou sílu tobolek.
- Nad čistou pracovní plochou odeberte z lahvičky takový počet tobolek, jaký určil Váš lékař nebo lékárník.
- Nekombinujte granule o různých silách, abyste předešli chybnému dávkování.

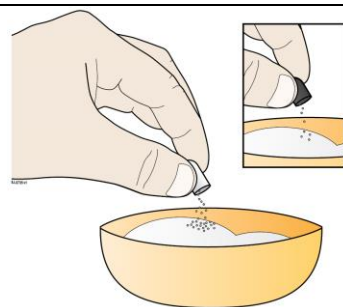


Otevření tobolky:

- Každou tobolku držte ve vzpřímené poloze (barevnou částí vzhůru).
- Na tobolku jemně poklepejte, aby se obsah usadil na jejím dně (bílé části tobolky).
- Tobolku držte ve vzpřímené poloze nad měkkou stravou nebo tekutinou.
- Horní část jemně stlačte, opatrně sejměte za pomoci otočení, dávejte pozor, aby se obsah nevysypal.



- Celý obsah ze spodní části tobolky vysypte do potravy nebo tekutiny.
- Přesvědčte se, že byl do potravy nebo tekutiny vsypán i zbývající obsah z horní části.



Obal tobolky vyhod'te.



Veškerou potravu nebo tekutinu ihned užijte. Pokud jste užil(a) potravu k podání přípravku Mimpara granule, napijte se, abyste zajistil(a) spolknutí veškerého léku.