

LIITE I
VALMISTEYHTEENVETO

▼Tähän lääkevalmisteeseen kohdistuu lisäseuranta. Tällä tavalla voidaan havaita nopeasti turvallisuutta koskevaa uutta tietoa. Terveydenhuollon ammattilaisia pyydetään ilmoittamaan epäillyistä lääkkeen haittavaikutuksista. Ks. kohdasta 4.8, miten haittavaikutuksista ilmoitetaan.

1. LÄÄKEVALMISTEEN NIMI

Riximyo 100 mg infuusiokonsentraatti, liuosta varten

Riximyo 500 mg infuusiokonsentraatti, liuosta varten

2. VAIKUTTAVAT AINEET JA NIIDEN MÄÄRÄT

Riximyo 100 mg infuusiokonsentraatti, liuosta varten

Jokainen 10 ml:n injektiopullo sisältää 100 mg rituksimabia (rituximabum).

Riximyo 500 mg infuusiokonsentraatti, liuosta varten

Jokainen 50 ml:n injektiopullo sisältää 500 mg rituksimabia (rituximabum).

Rituksimabi on geeniteknologisesti tuotettu, kimeerinen hiiren/ihmisen monoklonaalinen vasta-aine. Se on glykosyloitu immunoglobuliini, joka muodostuu ihmisen IgG1:n vakioalueiden ja hiiren kevyt- ja raskasketjujen vaihtelevien osien sekvensseistä. Vasta-aine on tuotettu nisäkkäältä (kiinalaisen hamsterin munasarja- eli CHO-soluista) peräisin olevassa solususpensioviljelmässä ja puhdistettu affiniteettikromatografialla ja ioninvaihtotekniikalla. Valmistusprosessiin kuuluu erityisiä virusten inaktivaatio- ja poistotoimenpiteitä.

Apuaine, jonka vaikutus tunnetaan

Tämä lääkevalmiste sisältää natriumia 2,3 mmol (52,6 mg) per 10 ml:n injektiopullo.

Tämä lääkevalmiste sisältää natriumia 11,5 mmol (263,2 mg) per 50 ml:n injektiopullo.

Täydellinen apuaineluettelo, ks. kohta 6.1.

3. LÄÄKEMUOTO

Infuusiokonsentraatti, liuosta varten.

Kirkas, väritön tai hieman kellertävä neste.

4. KLIINiset TIEDOT

4.1 Käyttöaiheet

Riximyo on tarkoitettu aikuispotilaille seuraavissa käyttöaiheissa:

Non-Hodgkin-lymfooma (NHL)

Riximyo on tarkoitettu yhdessä solunsalpaajahoidojen kanssa III–IV levinneisyysasteen follikulaarisen lymfooman hoitoon potilaille, jotka eivät ole saaneet aikaisempaa hoitoa.

Riximyo-ylläpitohoito on tarkoitettu follikulaarista lymfoomaa sairastaville potilaille, jotka ovat saaneet vasteen induktiohoitoon.

Riximyo-monoterapia on tarkoitettu III–IV levinneisyysasteen follikulaarisen lymfooman hoitoon, kun tauti on solunsalpaajille resistentti tai kun tauti on uusiutunut kahdesti tai useammin solunsalpaajahoidon jälkeen.

Riximyo on tarkoitettu yhdessä CHOP-solunsalpaajahoidon (CHOP = syklofosfamidi, doksorubiini, vinkristiini, prednisoloni) kanssa potilaille, joilla on CD20-positiivinen diffuusi suurisolainen non-Hodgkin-B-solulymfooma.

Krooninen lymfaattinen leukemia (KLL)

Riximyo on tarkoitettu yhdessä solunsalpaajahoidojen kanssa kroonisen lymfaattisen leukemian hoitoon aikaisemmin hoitamattomille potilaille ja potilaille, joilla on uusiutunut tai refraktorinen tauti. Tietoa tehosta ja turvallisuudesta on rajallisesti saatavilla potilailla, joita on aikaisemmin hoidettu monoklonaalisilla vasta-aineilla mukaan lukien rituksimabi, tai potilaista, joiden tauti ei ole reagoinut aiempaan rituksimabi- ja solunsalpaajahoitoon.

Ks. lisätietoja kohdasta 5.1.

Granulomatoottinen polyangiitti ja mikroskooppinen polyangiitti

Riximyo on tarkoitettu yhdessä glukokortikoidien kanssa aikuispotilaiden vaikean aktiivisen granulomatoottisen polyangiitin (GPA) (aiemmin Wegenerin granulomatoosi) ja mikroskooppisen polyangiitin (MPA) hoitoon.

Tavallinen pemfigus (pemphigus vulgaris)

Riximyo on tarkoitettu keskivaikean tai vaikean tavallisen pemfiguksen hoitoon.

4.2 Annostus ja antotapa

Riximyo on annettava kokeneen terveydenhuollon ammattilaisen valvonnassa sellaisessa hoitopaikassa, jossa kaikki potilaan elvyttämiseen tarvittavat välineet ovat välittömästi saatavilla (ks. kohta 4.4).

Esilääkitys ja estohoito

Esilääkitys antipyreettisellä lääkkeellä ja antihistamiinilla, esim. parasetamolilla ja difenhydramiinilla, pitää antaa ennen jokaista Riximyo-infuusiota.

Non-Hodgkin-lymfoomaa ja kroonista lymfaattista leukemiaa sairastaville potilaille pitää harkita esilääkitystä glukokortikoideilla, ellei Riximyota anneta yhdessä glukokortikoideja sisältävien solunsalpaajahoitoyhdistelmien kanssa.

Tuumorilyysisyndrooman riskin vähentämiseksi on suositeltavaa, että kroonista lymfaattista leukemiaa sairastaville potilaille annetaan 48 tuntia ennen hoidon aloittamista estolääkitystä, johon kuuluu riittävä hydraatio ja veren virtsahappopitoisuutta tasapainottava lääkehoito. Kroonista lymfaattista leukemiaa sairastaville potilaille, joiden lymfosyyttien kokonaismäärä on $> 25 \times 10^9/l$, on suositeltavaa antaa 100 mg prednisonia/prednisolonia laskimoon juuri ennen Riximyo-infuusiota akuuttien infuusioreaktioiden ja/tai sytokiinioireyhtymän vähentämiseksi ja lievittämiseksi.

Nivelreumapotilaille, remissiassa oleville granulomatoottista polyangiittia (Wegenerin granulomatoosia) tai mikroskooppista polyangiittia tai tavallista pemfigusta sairastaville potilaille pitää antaa esilääkityksenä 100 mg metyyliprednisolonia laskimoon 30 minuuttia ennen Riximyo-infusion aloittamista vähentämään infuusion liittyvien reaktioiden määrää ja vaikeusastetta.

Granulomatoottista polyangiittia tai mikroskooppista polyangiittia sairastaville potilaille suositellaan annettavaksi metyyliprednisolonia 1000 mg:n vuorokausiannoksina 1–3 vuorokauden ajan laskimoon (viimeinen metyyliprednisoloniannos voidaan antaa samana päivänä, jona ensimmäinen Riximyo-infusio annetaan) ennen ensimmäistä Riximyo-infuusiota. Tämän jälkeen Riximyo-hoidon aikana ja sen 4 viikon induktiojakson jälkeen annetaan suun kautta prednisonia 1 mg/kg/vrk (enintään 80 mg/vrk, jota pienennetään mahdollisimman nopeasti kliinisen tarpeen mukaan).

Granulomatoottista polyangiittia, mikroskooppista polyangiittia tai tavallista pemfigusta sairastaville potilaille suositellaan Riximyo-hoidon aikana ja sen jälkeen annettavaksi *Pneumocystis jiroveci*-pneumonian (PCP) estohoitoa tarpeen mukaan paikallisen kliinisen hoitokäytännön mukaisesti.

Annostus

On tärkeää tarkistaa lääkevalmisteen etiketistä, että potilaalle annetaan lääkemääräyksen mukaista lääkemuotoa.

Non-Hodgkin-lymfooma

Folikulaarinen non-Hodgkin-lymfooma

Yhdistelmähoito

Riximyon suositeltu aloitusannos solunsalpaajahoidon kanssa folikulaarista lymfoomaa sairastaville aikaisemmin hoitamattomille potilaille tai potilaille, joilla on uusiutunut tai refraktorinen tauti, on 375 mg/m² jokaisessa sykissä, enintään 8 syklin ajan.

Riximyo tulisi antaa jokaisen solunsalpaajasyklin ensimmäisenä päivänä solunsalpaajahoitoon mahdollisesti kuuluvan glukokortikoidin i.v.-annon jälkeen.

Ylläpitohoito

- Aiemmin hoitamaton folikulaarinen lymfooma

Ylläpitoehdossa Riximyon suositeltu annos potilaille, joilla on aiemmin hoitamaton folikulaarinen lymfooma ja jotka ovat saaneet vasteen induktiohoitoon, on 375 mg/m² joka toinen kuukausi (alkaen kaksi kuukautta induktiohoidon viimeisen annoksen jälkeen), kunnes tauti etenee tai pisimmillään 2 vuoden ajan (yhteensä 12 infuusiota).

- Uusiutunut/refraktorinen folikulaarinen lymfooma

Ylläpitoehdossa Riximyon suositeltu annos potilaille, joilla on uusiutunut tai refraktorinen tauti ja jotka ovat saaneet vasteen induktiohoitoon, on 375 mg/m² joka 3. kuukausi (alkaen kolme kuukautta induktiohoidon viimeisen annoksen jälkeen), kunnes tauti etenee tai pisimmillään 2 vuoden ajan (yhteensä 8 infuusiota).

Monoterapia

- Uusiutunut/refraktorinen folikulaarinen lymfooma

Monoterapiassa suositeltu Riximyo-annos aikuisille potilaille, joilla on III–IV levinneisyysasteen folikulaarinen lymfooma ja joiden tauti on solunsalpaajille resistentti tai uusiutunut kahdesti tai useammin solunsalpaajahoidon jälkeen, on 375 mg/m² annosteltuna laskimonsisäisenä infuusiona kerran viikossa 4 viikon ajan.

Kun hoito uusitaan monoterapiassa potilaille, joilla on uusiutunut tai refraktorinen folikulaarinen lymfooma ja jotka ovat vastanneet aikaisemmin annetulle rituksimabimonoterapiahoidolle, suositusannos on 375 mg/m² annettuna laskimonsisäisenä infuusiona kerran viikossa 4 viikon ajan (ks. kohta 5.1).

Diffuusi suurisoluinen non-Hodgkin-B-solulymfooma

Riximyötä tulisi käyttää yhdessä CHOP-solunsalpaajahoidon kanssa. Suositeltu annostus on 375 mg/m² jokaisen kemoterapiasyklin ensimmäisenä päivänä 8 syklin ajan CHOP-hoitoon kuuluvan glukokortikoidin i.v.-infuusion jälkeen. Suurisoluisen non-Hodgkin-B-solulymfooman hoidossa rituksimabin turvallisuutta ja tehoa ei ole tutkittu yhdistelmähoitoissa muiden solunsalpaajahoitojen kanssa.

Annoksen muuttaminen hoidon aikana

Riximyön annosta ei suositella pienennettäväksi. Kun Riximyötä annetaan yhdistelmähoitona solunsalpaajien kanssa, solunsalpaajalääkkeiden yleisiä annosten pienentämistä koskevia ohjeita on noudatettava.

Krooninen lymfaattinen leukemia

Tuumorilyysisyndrooman riskin vähentämiseksi on suositeltavaa, että kroonista lymfaattista leukemiaa sairastaville potilaille annetaan 48 tuntia ennen hoidon aloittamista estolääkitystä, johon kuuluu riittävä hydraatio ja veren virtsahappopitoisuutta tasapainottava lääkitys. Kroonista lymfaattista leukemiaa sairastaville potilaille, joiden lymfosyyttien kokonaismäärä on $> 25 \times 10^9/l$, on suositeltavaa antaa 100 mg prednisonia/prednisolonia laskimoon juuri ennen Riximyo-infuusiota akuuttien infuusioreaktioiden ja/tai sytokiinioireyhtymän vähentämiseksi ja lievittämiseksi.

Riximyön suositeltu annos solunsalpaajahoidon kanssa aikaisemmin hoitamattomille potilaille ja potilaille, joilla on uusiutunut tai refraktorinen tauti, on 375 mg/m^2 päivänä 0 ensimmäisessä hoitosykliissä. Sen jälkeen suositeltu annos on 500 mg/m^2 jokaisen seuraavan hoitosyklin ensimmäisenä päivänä, yhteensä 6 syklin ajan. Solunsalpaajahoito annetaan Riximyo-infuusion jälkeen.

Granulomatoottinen polyangiitti ja mikroskooppinen polyangiitti

Riximyo-hoitoa saaville potilaille on annettava Riximyo-potilaskortti jokaisen infuusion yhteydessä.

Remission induktio

Suosittelu Riximyo-annostus granulomatoottisen polyangiitin ja mikroskooppisen polyangiitin hoitoon remission induktiossa on 375 mg/m^2 kehon pinta-alan perusteella, joka annetaan infuusiona laskimoon kerran viikossa 4 viikon ajan (yhteensä neljä infuusiota).

Ylläpitohoito

Riximyo-valmisteella indusoidun remission ylläpitohoito aloitetaan aikaisintaan 16 viikon kuluttua viimeisen rituksimabi-infuusion jälkeen.

Muilla hoitokäytännön mukaisilla immunosuppressiivisilla valmisteilla indusoidun remission Riximyo-ylläpitohoito aloitetaan remission saavuttamisen jälkeisten 4 viikon aikana.

Riximyo pitää antaa kahtena 500 mg:n annoksena infuusiona laskimoon kahden viikon välein. Tämän jälkeen annetaan 500 mg:n annos infuusiona laskimoon 6 kuukauden välein. Riximyo-valmistetta pitää antaa vähintään 24 kuukauden ajan remission (ei sairauden oireita tai löydöksiä) saavuttamisen jälkeen. Jos potilaalla voi olla tavanomaista suurempi relapsin riski, lääkärin pitää harkita pidempää Riximyo-ylläpitohoitoa enimmillään 5 vuoteen saakka.

Tavallinen pemfigus (pemphigus vulgaris)

Riximyo-hoitoa saaville potilaille on annettava jokaisen infuusion yhteydessä potilaskortti.

Suosittelu Riximyo-annostus tavallisen pemfiguksen hoitoon on 1000 mg infuusiona laskimoon ja kahden viikon kuluttua toinen 1000 mg:n infuusio laskimoon yhdistelmänä glukokortikoidien kanssa, joiden annosta pienennetään vähitellen.

Ylläpitohoito

500 mg:n ylläpitoannos annetaan infuusiona laskimoon hoitokuukautena 12 ja 18, ja sen jälkeen 6 kuukauden välein tarvittaessa kliinisen arvion perusteella.

Relapsin hoito

Relapsin yhteydessä potilaalle voidaan antaa 1000 mg laskimoon. Terveystenhoitohenkilöstön pitää myös harkita glukokortikoidihoidon aloittamista uudelleen tai annoksen suurentamista kliinisen arvion perusteella.

Seuraavat infuusiot voidaan antaa aikaisintaan 16 viikkoa edellisen infuusion jälkeen.

Erityisryhmät

Pediatriset potilaat

Rituksimabin turvallisuutta ja tehoa alle 18 vuoden ikäisten lasten hoidossa ei ole varmistettu. Tietoja ei ole saatavilla.

Iäkkäät

Annoksen muuttaminen ei ole tarpeen iäkkäitä (yli 65-vuotiaita) potilaita hoidettaessa.

Antotapa

Riximyo on tarkoitettu laskimonsisäiseen käyttöön. Laimennettu Riximyo-infuusioneste on annettava erillisen laskimonsisäisen infuusiolinjan kautta. Laimennettuja infuusioliuoksia ei saa antaa laskimoon nopeina infuusioina eikä boluksina.

Potilaiden tilaa on seurattava huolellisesti mahdollisen sytokiiniöireyhtymän ilmaantumisen varalta (ks. kohta 4.4). Infuusio on heti keskeytettävä potilailla, joilla ilmenee oireita vakavasta reaktiosta, etenkin jos esiintyy vakavaa hengenahdistusta, bronkospasmia tai hypoksiaa. Non-Hodgkin-lymfoomia sairastavia potilaita on tämän jälkeen tutkittava mahdollisen tuumorilyysisyndrooman varalta mm. laboratoriotestien sekä keuhkoinfiltraattien varalta keuhkojen röntgenkuvauksella. Seuraava koskee kaikkia potilaita: infuusiota ei saa jatkaa, ennen kuin kaikki oireet ovat hävinneet ja laboratoriotestien tulokset sekä keuhkoröntgenkuvat ovat normalisoituneet. Tällöin infuusiota voidaan jatkaa, mutta infuusionopeus saa olla enintään puolet edellisen infuusion nopeudesta. Jos samoja vakavia haittavaikutuksia taas ilmaantuu, on vakavasti ja tapauskohtaisesti harkittava lääkityksen lopettamista kokonaan.

Lievät tai keskivaikeat infuusion liittyvät oireet (kohta 4.8) yleensä vähenevät, kun infuusionopeutta hidastetaan. Kun oireet vähenevät, infuusionopeutta voidaan taas nostaa.

Ensimmäinen infuusio

Suosittelun infuusion aloitusnopeus on 50 mg/tunti. Ensimmäisten 30 minuutin jälkeen infuusionopeutta voidaan asteittain lisätä 50 mg/tunti joka 30. minuutti, korkeintaan nopeuteen 400 mg/tunti.

Seuraavat infuusiot

Kaikki käyttöaiheet

Seuraavat Riximyo-annokset voidaan aloittaa nopeudella 100 mg/tunti. Infuusionopeutta voidaan asteittain lisätä 100 mg/tunti joka 30. minuutti, korkeintaan nopeuteen 400 mg/tunti.

4.3 Vasta-aiheet

Vasta-aiheet non-Hodgkin-lymfoomassa ja kroonisessa lymfaattisessa leukemiassa

Yliherkkyys vaikuttavalle aineelle tai hiiren proteiineille tai kohdassa 6.1 mainituille muille apuaineille.

Aktiivinen vaikea infektio (ks. kohta 4.4).

Vaikeasti immuunipuutteiset potilaat.

Vasta-aiheet nivelreumassa, granulomatoottisessa polyangiitissa, mikroskooppisessa polyangiitissa ja tavallisessa pemfiguksessa

Yliherkkyys vaikuttavalle aineelle tai hiiren proteiineille tai kohdassa 6.1 mainituille muille apuaineille.

Aktiivinen vaikea infektio (ks. kohta 4.4).

Vaikeasti immuunipuutteiset potilaat.

Vaikea sydämen vajaatoiminta (NYHA-luokka IV, NYHA = New York Heart Association) tai vaikea, kontrolloimaton sydänsairaus (muut kardiovaskulaariset taudit, ks. kohta 4.4).

4.4 Varoitukset ja käyttöön liittyvät varotoimet

Jäljitettävyys

Biologisten lääkevalmisteiden jäljitettävyuden parantamiseksi on annetun valmisteiden nimi ja eränumero dokumentoitava selkeästi.

Progressiivinen multifokaalinen leukoenkefalopatia

Kaikille Riximyo-hoitoa saaville nivelreumapotilaille, granulomatoottista polyangiittia, mikroskooppista polyangiittia tai tavallista pemfigusta sairastaville potilaille on annettava Riximyo-potilaskortti jokaisen infuusion yhteydessä (ks. Liite IIIA, myyntipäällysmarkinnat). Potilaskortti sisältää potilaille tärkeitä turvallisuustietoja, jotka liittyvät infektioiden, mukaan lukien progressiivisen multifokaalisen leukoenkefalopatian (PML), mahdollisesti kohonneeseen riskiin.

Hyvin harvinaisia fataaleja PML-tapauksia on raportoitu rituksimabin annostelun jälkeen. Potilaita on säännöllisin väliajoin seurattava kaikkien uusien tai pahenevien, mahdollisesti PML:ään viittaavien neurologisten oireiden ja merkkien varalta. Jos PML:ää epäillään, annostelu on keskeytettävä, kunnes PML on poissuljettu. Lääkärin tulee arvioida potilaan oireita selvittääkseen viittaavatko ne neurologiseen toimintahäiriöön, ja jos näin on, ovatko oireet mahdollisesti PML:ään viittaavia. Neurologin konsultaatiota on harkittava kliinisen tarpeen mukaan.

Jos PML:ää epäillään, lisätutkimuksia on harkittava. Tällaisia lisätutkimuksia ovat mm. MRI-kuvaus (mieluummin varjoaineella tehtynä), JC-viruksen DNA:n testaus aivo-selkäydinnesteestä CSF) ja toistuvat neurologiset arvioinnit.

Lääkärin on oltava erityisen valpas PML:ään viittaavissa oireissa, joita potilas ei ehkä itse havaitse (esim. kognitiiviset, neurologiset ja psykiatriset oireet). Potilaita tulee myös neuvoa kertomaan hoidostaan lähiomaisilleen, koska on mahdollista, että he huomaavat sellaisia oireita, joista potilas itse ei ole tietoinen.

Jos potilaalle kehittyä PML, Riximyo-hoito on lopetettava pysyvästi.

Immuunivajausta ja PML:ää sairastavilla potilailla on havaittu immuunijärjestelmän toipumisen jälkeen tilanteen vakaantumista tai kohentumista. On edelleen epäselvää, voivatko PML:n varhainen havaitseminen ja rituksimabihoidon keskeyttäminen johtaa tilanteen samankaltaiseen vakaantumiseen tai kohentumiseen.

Non-Hodgkin-lymfooma ja krooninen lymfaattinen leukemia

Infuusioon liittyvät reaktiot

Rituksimabihoidon yhteydessä on esiintynyt infuusioon liittyneitä reaktioita, jotka saattavat liittyä sytokiinien ja/tai muiden kemiallisten välittäjäaineiden vapautumiseen. Sytokiinioireyhtymä ei välttämättä ole kliinisesti erotettavissa akuuteista yliherkkyyksireaktioista.

Tällaiset reaktiot, kuten sytokiinioireyhtymä, tuumorilyysisyndrooma sekä anafylaktiset ja yliherkkyyksireaktiot, on kuvattu jäljempänä.

Rituksimabin laskimoon annettavan lääkemuodon käytössä on valmisteen markkinoilletulon jälkeen raportoitu vaikea-asteisia, kuolemaan johtaneita infuusioon liittyneitä reaktioita. Ne ovat ilmaantuneet 30 minuutista 2 tuntiin ensimmäisen laskimoon annettavan rituksimabi-infuusion aloittamisen jälkeen. Näille reaktioille tyypillistä olivat keuhkotapahtumat ja joissakin tapauksissa nopea tuumorilyysi ja tuumorilyysisyndrooman piirteet sekä lisäksi kuume, vilunväristykset, kankeus, hypotensio, urtikaria, angioödeema ja muut oireet (ks. kohta 4.8).

Vakavaan sytokiinioireyhtymään kuuluu vaikea hengenahdistus, johon usein liittyy bronkospasmia ja hypoksiaa. Lisäksi esiintyy kuumetta, vilunväristyksiä, jäykkyyttä, urtikariaa ja angioödeemaa. Tähän reaktioon voi myös liittyä tuumorilyysisyndrooman oireita, kuten hyperurikemia, hyperkalemia, hypokalsemia, hyperfosfatemia, akuutti munuaisten vajaatoiminta, kohonnut LDH-arvo (laktaattidehydrogenaasi) ja lisäksi akuutti hengitystoiminnan pettäminen ja kuolema. Akuuttiin hengitystoiminnan pettämiseen voi liittyä esim. interstitielli keuhkoinfiltraatti tai ödeema, jotka näkyvät keuhkoröntgenkuvissa. Oireyhtymä ilmaantuu useimmiten kahden tunnin kuluessa ensimmäisen infuusion aloittamisesta. Huonon lopputuloksen riski saattaa olla suurempi potilailla, joilla on/ollut keuhkojen vajaatoimintaa, sekä niillä, joilla on tuumori-infiltraatteja keuhkoissa. Näiden potilaiden hoidossa on siksi noudatettava erityistä varovaisuutta. Vakavan sytokiinioireyhtymän ilmaantuessa infuusio on heti lopetettava (ks. kohta 4.2) ja potilaalle on annettava aggressiivista oireidenmukaista hoitoa. Kliinisten oireiden vähennyttyä saattaa jälleen seurata niiden paheneminen, joten potilaiden tilaa on seurattava tarkoin, kunnes tuumorilyysisyndrooma ja keuhkoinfiltraatit ovat hävinneet tai on todettu, että niitä ei ole. Vakava sytokiinioireyhtymä on uusiutunut vain harvoissa tapauksissa, kun hoitoa on jatkettu kaikkien oireiden häviämisen jälkeen.

Jos potilaan kasvaintaakka on suuri tai verenkierrossa on paljon ($\geq 25 \times 10^9/l$) syöpäsoluja, kuten kroonista lymfaattista leukemiaa sairastavilla potilailla, vakavan sytokiinioireyhtymän riski saattaa olla suurempi ja potilaan hoidossa on oltava äärimmäisen varovainen. Näitä potilaita hoidettaessa on noudatettava äärimmäistä varovaisuutta ja heitä on seurattava erityisen huolellisesti koko ensimmäisen infuusion ajan. Lääkärin on harkittava tavallista hitaamman infuusionopeuden käyttöä ensimmäisen infuusion ajan tai annoksen jakamista kahdelle päivälle ensimmäisen syklin aikana ja myös seuraavien syklien aikana, jos veren lymfosyyttimäärä yhä ylittää $25 \times 10^9/l$.

Erilaisia infuusioon liittyviä haittavaikutuksia on havaittu 77 %:lla rituksimabilla hoidetuista potilaista (muun muassa sytokiinioireyhtymä, johon liittyy hypotensiota ja bronkospasmia, ilmeni 10 %:lla potilaista) ks. kohta 4.8. Nämä oireet menevät yleensä ohi, kun rituksimabi-infuusio keskeytetään ja potilaalle annetaan antipyreettistä lääkettä, antihistamiinia sekä joskus tarvittaessa happea, fysiologista keittosuolaliuosta laskimonsisäisesti tai bronkodilataattoreita ja glukokortikoideja. Vakavien reaktioiden varalta, ks. edellä mainittu sytokiinioireyhtymä.

Anafylaktisia ja muita yliherkkyyksireaktioita on raportoitu proteiinien laskimonsisäisen annon yhteydessä. Toisin kuin sytokiinireaktion kohdalla, todelliset yliherkkyyksireaktiot useimmiten ilmaantuvat muutamien minuuttien kuluessa infuusion aloittamisesta. Yliherkkyyksireaktion hoitamiseksi tarvittavia lääkkeitä eli adrenaliinia, antihistamiineja ja glukokortikoideja on oltava välittömästi saatavilla siltä varalta, että rituksimabihoidon aikana ilmaantuu allerginen reaktio. Anafylaktisen reaktion kliiniset oireet voivat vaikuttaa sytokiinireaktion kliinisiltä oireilta (kuvattu edellä). Yliherkkyyteen liittyviä oireita on raportoitu harvemmin kuin sytokiinireaktion oireita.

Muita yksittäisissä tapauksissa raportoituja infuusion liittyviä reaktioita ovat sydäninfarkti, eteisvärinä, pulmonaarinen ödeema ja akuutti ohimenevä trombosytopenia.

Koska rituksimabi-infuusion aikana saattaa esiintyä hypotensiota, on harkittava verenpainelääkityksestä pidättäytymistä 12 tuntia ennen infuusion antamista.

Sydänvaivat

Rasitusrintakivun oireita, sydämen rytmihäiriöitä, kuten eteislepatusta ja eteisvärinää, sydämen vajaatoimintaa ja/tai sydäninfarkteja on esiintynyt rituksimabilla hoidetuilla potilailla. Potilaita, joilla aikaisemmin on ollut jokin sydänsairaus ja/tai joille on annettu kardiotoksista kemoterapiaa, on siksi seurattava huolellisesti.

Hematologinen toksisuus

Vaikka rituksimabi ei ole myelosuppressiivinen monoterapiassa, varovaisuutta on noudatettava harkittaessa rituksimabihoitoa potilaille, joilla neutrofiilien määrä on $< 1,5 \times 10^9/l$ ja/tai trombosyyttien määrä $< 75 \times 10^9/l$, sillä tästä potilasryhmästä kliinistä kokemusta on vain rajoitetusti. Rituksimabia on annettu 21:lle autologisen luuydinsiirron saaneelle potilaalle ja muille sellaisiin riskiryhmiin kuuluville potilaille, joiden luuytimen toiminnan voitiin olettaa olevan heikentynyt. Kummassakaan edellä mainitussa potilasryhmässä ei esiintynyt myelotoksisuutta.

Riximyo-hoidon aikana on otettava täydellinen verenkuvamukaan lukien neutrofiili- ja trombosyyttimäärät.

Infektiot

Vakavia infektiota, myös kuolemantapauksia, saattaa esiintyä rituksimabihoiton aikana (ks. kohta 4.8). Riximyötä ei pidä antaa potilaille, joilla on aktiivinen vaikea infektio (esim. tuberkuloosi, sepsis ja opportunistisia infektiota, ks. kohta 4.3).

Riximyo-hoitoa harkittaessa on noudatettava varovaisuutta, jos potilaalla on anamneesissa uusiutuvia tai kroonisia infektiota tai perussairaus, joka saattaa lisätä alttiutta vakavalle infektiolle (ks. kohta 4.8).

Rituksimabia saaneilla potilailla on raportoitu hepatiitti B -viruksen uudelleen aktivoitumista mukaan lukien fataalia fulminanttia maksatulehdusta. Suurin osa näistä potilaista oli altistunut myös sytotoksiselle solunsalpaajahoidolle. Yhdestä tutkimuksesta saatu rajallinen tieto viittaa siihen, että uusiutunutta tai refraktorista kroonista lymfaattista leukemiaa sairastavilla potilailla rituksimabihoito saattaa pahentaa myös primaarista B-hepatiitti-infektiota. Kaikille potilaille pitää tehdä hepatiitti B -viruksen (HBV) seulonta ennen Riximyo-hoidon aloittamista. Minimissään tähän on sisällytettävä HBsAg- ja HBcAb- status. Seulontaa voidaan täydentää muilla sopivilla markkereilla paikallisten ohjeistojen mukaan. Jos potilaalla on aktiivinen hepatiitti B -infektio, hänelle ei saa antaa Riximyo-hoitoa. Jos potilaan serologia todetaan HBV-positiiviseksi (joko HBsAg tai HBcAb), maksasairauksiin erikoistunutta lääkäriä pitää konsultoida ennen hoidon aloittamista, ja potilasta pitää seurata ja hoitaa paikallisten hoitokäytäntöjen mukaisesti hepatiitti B -viruksen uudelleen aktivoitumisen estämiseksi.

Myyntiluvan myöntämisen jälkeen on hyvin harvoin raportoitu progressiivista multifokaalista enkefalopatiaa (PML), kun rituksimabia on käytetty non-Hodgkin-lymfooman (NHL) ja kroonisen lymfaattisen leukemian (KLL) hoitoon (ks. kohta 4.8). Suurin osa potilaista oli saanut rituksimabia solunsalpaajahoidon tai hematopoieettisen kantasolusiirteen yhteydessä.

Rokotukset

Eläviä viruksia sisältävien rokotteiden turvallisuutta ei ole tutkittu rituksimabihoiton jälkeen non-Hodgkin-lymfoomaa eikä kroonista lymfaattista leukemiaa sairastavilla potilailla. Rokottamista elävillä virusrokotteilla ei suositella. Riximyo-hoitoa saaville potilaille voidaan antaa inaktivoituja mikrobeja sisältäviä rokotteita. Hoitovaste inaktivoituille rokotteille saattaa kuitenkin olla alentunut. Ei-satunnaistetussa tutkimuksessa rokotteiden vasteita verrattiin potilaille, jotka saivat rituksimabimonoterapiaa uusiutuneeseen matala-asteiseen non-Hodgkin-lymfoomaan, ja terveillä vapaaehtoisilla henkilöillä. Vaste tetanus tehosterokotukselle oli heikompi rituksimabiryhmässä (16 %) kuin verrokkiryhmässä (81 %). Myös vaste Keyhole Limpet haemocyan (KLH) -neoantigeenille oli heikompi rituksimabiryhmässä (4 %) verrattuna verrokkiryhmään (76 %). Molemmissa tapauksissa vasteeksi arvioitiin yli 2-kertainen lisäys vasta-ainetitterissä. Kroonista

lymfaattista leukemiaa sairastavilla potilailla samantapaisia tuloksia on odotettavissa näiden kahden taudin samankaltaisuuden vuoksi, mutta asiaa ei ole varmistettu kliinisillä tutkimuksilla.

Keskimääräiset hoitoa edeltäneet vasta-ainetitterit lukuisia antigeeneja vastaan (pneumokokki, influenssa A, sikotauti, vihurirokko, vesirokko) säilyivät vähintään 6 kuukautta rituksimabihoidon jälkeen.

Ihoreaktiot

Vaikea-asteisia ihoreaktioita, kuten toksista epidermaalista nekrolyysiä (Lyellin oireyhtymä) ja Stevens–Johnsonin oireyhtymää, jotka toisinaan johtivat potilaan kuolemaan, on raportoitu (ks. kohta 4.8). Tällaisen tapahtuman ilmaantuessa, johon liittyy epäilty syy-yhteys rituksimabiin, hoito on lopetettava.

Nivelreuma, granulomatoottinen polyangiitti, mikroskooppinen polyangiitti ja tavallinen pemfigus

Nivelreumapotilaat, joita ei ole aiemmin hoidettu metotreksaatilla

Rituksimabia ei suositella potilaille, joita ei ole aiemmin hoidettu metotreksaatilla (MTX), koska suotuisaa hyöty-riski-suhdetta ei ole osoitettu.

Infuusioon liittyvät reaktiot

Rituksimabi voi aiheuttaa infuusioon liittyviä reaktioita, jotka voivat liittyä sytokiinien ja/tai muiden kemiallisten välittäjäaineiden vapautumiseen.

Kuolemaan johtaneita vaikeita infuusioon liittyviä reaktioita on raportoitu nivelreumapotilailla myyntiluvan myöntämisen jälkeisessä seurannassa. Suurin osa kliinisissä tutkimuksissa nivelreumapotilailla raportoiduista infuusioon liittyvistä tapahtumista oli vaikeusasteeltaan lieviä tai kohtalaisia. Yleisimpiin oireisiin kuuluivat allergiset reaktiot, kuten päänsärky, kutina, kurkun ärsytys, punoitus, ihottuma, urtikaria, hypertensio ja kuume. Infuusioon liittyviä reaktioita saavien potilaiden osuus oli yleensä suurempi ensimmäisen infuusion jälkeen kuin minkä tahansa hoitojakson toisen infuusion jälkeen. Infuusioon liittyvien reaktioiden ilmaantuvuus laski myöhempien infuusioiden yhteydessä (ks. kohta 4.8). Raportoidut reaktiot korjautuivat yleensä, kun rituksimabin infuusionopeutta pienennettiin tai infuusio keskeytettiin ja potilaalle annettiin kuumelääkettä, antihistamiinia sekä joissakin tapauksissa tarvittaessa happea, fysiologista keittosuolaliuosta laskimonsisäisesti tai bronkodilataattoreita ja glukokortikoideja. Sydänpotilaita ja kardiopulmonaalisia haittavaikutuksia aiemmin saaneita potilaita on tarkkailtava huolellisesti. Infuusioon liittyvän reaktion vaikeusasteesta ja tarvittavista interventioista riippuen Riximyo-infuusio keskeytetään tai lopetetaan kokonaan. Infuusio voidaan useimmiten aloittaa uudelleen 50 % pienemmällä nopeudella (esim. nopeus lasketaan 100 mg:sta 50 mg:aan tunnissa), kun oireet ovat kokonaan hävinneet.

Yliherkkyysoireiden hoitamiseksi tarvittavia lääkkeitä, esim. epinefriinia (adrenaliinia), antihistamiineja ja glukokortikoideja, on oltava välittömästi saatavilla siltä varalta, että allerginen reaktio ilmaantuu Riximyo-hoidon aikana.

Rituksimabihoidon turvallisuudesta ei ole tutkimustietoa kohtalaista sydämen vajaatoimintaa (NYHA-luokka III) tai vaikeaa, kontrolloimatonta sydänsairautta sairastavien potilaiden hoidossa. Rituksimabihoitoa saaneilla potilailla on todettu olemassa olevien iskeemisten sydänsairauksien, kuten angina pectoriksen, oireita sekä eteisvärinää ja eteislepatusta. Sydänpotilailla ja kardiopulmonaalisia haittavaikutuksia aiemmin saaneilla potilailla infuusioreaktioista johtuvien kardiovaskulaaristen komplikaatioiden riski on otettava huomioon ennen Riximyo-hoidon aloittamista, ja näiden potilaiden tilaa on seurattava tarkoin lääkkeen annon aikana. Koska rituksimabi-infuusion aikana saattaa esiintyä hypotensiota, on harkittava verenpainelääkityksestä pidättäytymistä 12 tuntia ennen Riximyo-infuusion antamista.

Kliinisissä tutkimuksissa havaitut infuusioon liittyneet reaktiot olivat yhdenmukaisia granulomatoottista polyangiittia, mikroskooppista polyangiittia tai tavallista pemfigusta sairastavilla potilailla ja nivelreumapotilailla (ks. kohta 4.8).

Sydänvaivat

Rasitusrintakivun oireita, sydämen rytmihäiriöitä, kuten eteislepatusta ja eteisvärinää, sydämen vajaatoimintaa ja/tai sydäninfarkteja on esiintynyt rituksimabilla hoidetuilla potilailla. Potilaita, joilla aikaisemmin on ollut jokin sydänsairaus on siksi seurattava huolellisesti (ks. yllä, Infuusioon liittyvät reaktiot).

Infektiot

Rituksimabihoitoa saavilla potilailla saattaa olla kohonnut riski sairastua infektioihin, mikä johtuu sekä rituksimabin vaikutusmekanismista että B-solujen tärkeästä roolista normaalin immuunivasteen ylläpitämisessä (ks. kohta 5.1). Vakavia infektioita, myös kuolemantapauksia, saattaa esiintyä rituksimabihoitoa aikana (ks. kohta 4.8). Riximyoa ei pidä antaa potilaille, joilla on aktiivinen ja/tai vakava infektio (esim. tuberkuloosi, sepsis ja opportunistisia infektioita, ks. kohta 4.3) eikä potilaille, joilla on vaikea immuunivajavuus (esim. jos CD4- tai CD8-pitoisuus on hyvin alhainen). Rituksimabihoitoa harkittaessa on noudatettava varovaisuutta, jos potilaalla on anamneesissa uusiutuvia tai kroonisia infektioita tai perussairaus, joka saattaa lisätä alttiutta vakavalle infektiolle esim. hypogammaglobulinemia (ks. kohta 4.8). Immunoglobuliinitasojen määrittämistä suositellaan ennen Riximyo-hoidon aloittamista.

Jos Riximyo-hoidon jälkeen ilmaantuu infektioon viittaavia merkkejä tai oireita, potilas on tutkittava viipymättä ja aloitettava asianmukainen hoito. Ennen seuraavan Riximyo-hoitojakson antamista potilaan tila on arvioitava uudelleen mahdollisen infektoriskin suhteen.

Hyvin harvinaisia fataaleja PML-tapauksia (progressiivinen multifokaalinen leukoencefalopatia) on raportoitu rituksimabiannostelun jälkeen nivelreuman ja autoimmuunisairauksien hoidossa, mukaan lukien systeeminen lupus erythematosus (SLE) ja vaskuliitti.

B-hepatiitti-infektiot

B-hepatiitin uudelleen aktivoitumista, myös kuolemaan johtaneita tapauksia, on raportoitu rituksimabia saaneilla nivelreumaa, granulomatoottista polyangiittia ja mikroskooppista polyangiittia sairastavilla potilailla.

Kaikille potilaille pitää tehdä hepatiitti B -viruksen (HBV) seulonta ennen Riximyo-hoidon aloittamista. Minimissään tähän on sisällytettävä HBsAg- ja HBcAb- status. Seulontaa voidaan täydentää muilla sopivilla markkereilla paikallisten ohjeistojen mukaan. Jos potilaalla on aktiivinen hepatiitti B -infektio, hänelle ei saa antaa rituksimabihoitoa. Jos potilaan serologia todetaan HBV-positiiviseksi (joko HBsAg tai HBcAb), maksasairauksiin erikoistunutta lääkäriä pitää konsultoida ennen hoidon aloittamista, ja potilasta pitää seurata ja hoitaa paikallisten hoitokäytäntöjen mukaisesti hepatiitti B -viruksen uudelleen aktivoitumisen estämiseksi.

Viivästynyt neutropenia

Veren neutrofiilitasot tulee määrittää ennen jokaista Riximyo-infuusiota ja säännöllisin välein kuuden kuukauden ajan hoidon päättymisestä sekä tapauksissa, joissa infektioon viittaavia oireita ilmenee (ks. kohta 4.8).

Ihoreaktiot

Vaikea-asteisia ihoreaktioita, kuten toksista epidermaalista nekrolyysiä (Lyellin oireyhtymä) ja Stevens–Johnsonin oireyhtymää, jotka toisinaan johtivat potilaan kuolemaan, on raportoitu (ks. kohta 4.8). Tällaisen tapahtuman ilmaantuessa, johon liittyy epäilty syy-yhteys Riximyoon, hoito on lopetettava.

Rokotukset

Ennen Riximyo-hoidon aloittamista, lääkärin tulisi tarkistaa potilaan rokotusstatus ja noudattaa vallitsevaa rokotusohjeistusta. Viimeiset rokotukset on annettava vähintään 4 viikkoa ennen ensimmäistä Riximyo-infuusiota.

Eläviä viruksia sisältävien rokotteiden turvallisuutta ei ole tutkittu rituksimabihoidon jälkeen. Siksi rokottamista elävillä virusrokotteilla ei suositella potilaille, joita hoidetaan Riximyolla tai joilla on matala perifeerinen B-solumäärä.

Riximyo-hoitoa saavat potilaat voidaan rokottaa inaktivoituilla rokotteilla. Hoitovaste inaktivoituille rokotteille saattaa kuitenkin olla alentunut. Satunnaistetussa tutkimuksessa nivelreumapotilailla havaittiin, että vaste tetanus-tehosterokotukselle oli vastaava rituksimabilla ja metotreksaattilla hoidetuilla potilailla (39 %) kuin pelkkää metotreksaattia saavilla potilailla (42 %). Kuusi kuukautta rituksimabihoidon jälkeen annetuille pneumokokki-polysakkaridirokotteelle ja KLH neoantigeenille vasteet olivat alentuneet rituksimabia ja metotreksaattia saavien ryhmässä verrattuna pelkkää metotreksaattia saavien ryhmään. rituksimabia ja metotreksaattia saavilla vaste polysakkaridirokotteelle oli 43 % (ainakin kahdelle pneumokokki vasta-aineen serotyypille) ja pelkkää metotreksaattia saavilla 82 %. Vasteet KLH neoantigeenille olivat 47 % ja 93 %. Jos inaktivoitunut rokotteet ovat tarpeellisia rituksimabihoidon aikana, rokotukset on annettava vähintään 4 viikkoa ennen seuraavaa rituksimabi-infuusiota.

Kokemukset yhden vuoden aikana nivelreumapotilaille annetuista rituksimabin toistohoidoista osoittivat, että potilaita, joilla oli positiivisia vasta-ainetitereitä pneumokokkia, influenssaa, sikotautia, vihurirokkoa, vesirokkoa ja tetanustoksoidia vastaan, oli yleisesti saman verran kuin hoidon alussa.

Nivelreumapotilaille samanaikaisesti/myöhemmin annettu DMARD-lääkitys

Riximyon ja muiden antireumaattisten lääkkeiden samanaikaista käyttöä ei suositella (lukuun ottamatta kohdissa ”Käyttöaiheet” ja ”Annostus” mainittuja nivelreumalääkkeitä).

Kliinisistä tutkimuksista ei ole riittävästi tietoa, jotta voitaisiin täysin arvioida rituksimabihoidon jälkeen annettujen muiden tautiprosessia hidastavien reumalääkkeiden (DMARD), mukaan lukien TNF-estäjien ja muiden biologisten valmisteiden turvallisuutta (ks. kohta 4.5). Saatavilla oleva tieto viittaa siihen, että kliinisesti merkittävien infektioiden määrä pysyy muuttumattomana annettaessa tällaista hoitoa aikaisemmin rituksimabia saaneille potilaille. Potilaita on kuitenkin seurattava tarkasti infekioon viittaavien merkkien varalta, jos biologisia ja/tai tautiprosessia hidastavia reumalääkkeitä (DMARD) käytetään rituksimabihoidon jälkeen.

Maligniteetit

Immuunivasteen muuntajat voivat lisätä maligniteettien riskiä. Rituksimabin käytöstä nivelreumaa sairastavilla potilailla on rajallisesti kokemusta (ks. kohta 4.8). Nykytiedon perusteella ei ole viitteitä lisääntyneestä maligniteettien riskistä. Tällä hetkellä ei kuitenkaan voida poissulkea mahdollista riskiä kiinteiden kasvainten muodostumiselle.

Natrium

Tämä lääkevalmiste sisältää natriumia 2,3 mmol (tai 52,6 mg) per 10 ml:n injektio-pullo. Tämä lääkevalmiste sisältää natriumia 11,5 mmol (tai 263,2 mg) per 50 ml:n injektio-pullo. Potilaiden, joilla on ruokavalion natriumrajoitus, tulee ottaa tämä huomioon.

4.5 Yhteisvaikutukset muiden lääkevalmisteiden kanssa sekä muut yhteisvaikutukset

Tällä hetkellä rituksimabin ja muiden lääkevalmisteiden mahdollisista interaktioista on rajallisesti tietoa.

KLL-potilailla samanaikainen rituksimabihoito ei näyttänyt vaikuttavan fludarabiinin tai syklofosfamidin farmakokinetiikkaan. Hoito fludarabiinilla ja syklofosfamidilla ei myöskään aiheuttanut selvää vaikutusta rituksimabin farmakokinetiikkaan.

Samanaikainen metotreksaattihoito ei vaikuttanut rituksimabin farmakokinetiikkaan nivelreumapotilailla.

Potilaat, joilla on humaanin vasta-aineita hiiren proteiineille (HAMA) tai lääkevasta-aineita (ADA), saattavat saada allergisia reaktioita tai yliherkkyysoireita, kun heille annetaan diagnostista tai terapeuttista monoklonaalista vasta-ainetta.

283 nivelreumapotilasta sai jatkohoitoa biologisella DMARDilla rituksimabihoidon jälkeen. Näillä potilailla kliinisesti merkittävien infektioiden määrä oli 6,01 tapausta 100 potilasvuotta kohden, kun potilaat saivat pelkkää rituksimabia ja 4,97 tapausta 100 potilasvuotta kohden, kun potilaat saivat jatkohoitoa biologisella DMARDilla.

4.6 Hedelmällisyys, raskaus ja imetys

Ehkäisy miehille ja naisille

Rituksimabin retentioajan tiedetään olevan pitkä potilailla, joilla on vähän B-soluja. Hedelmällisessä iässä olevien naisten on siksi huolehdittava raskauden tehokkaasta ehkäisystä Riximyo-hoidon aikana ja 12 kuukautta Riximyo-hoidon päättymisen jälkeen.

Raskaus

IgG-immunoglobuliinien tiedetään läpäisevän istukan.

Vastasyntyneiden lasten B-solupitoisuuksia raskaudenaikaisen rituksimabialtistuksen jälkeen ei ole tutkittu kliinisissä tutkimuksissa. Rituksimabin käytöstä raskauden aikana ei ole saatavilla riittävää, kontrolloitua kliinistä tutkimustietoa. B-solumäärän ohimenevää vähenemistä ja lymfosytopeniaa on kuitenkin jonkin verran raportoitu raskauden aikana rituksimabille altistuneiden naisten vastasyntyneillä vauvoilla. Eläinkokeissa on havaittu samankaltaisia vaikutuksia (ks. kohta 5.3). Siksi Riximyota ei saa antaa raskaana oleville naisille, ellei hoidon mahdollista hyötyä arvioida suuremmaksi kuin mahdollista riskiä.

Imetys

Ei tiedetä, erittykö rituksimabi äidinmaitoon. Koska äidin IgG:n tiedetään erittyvän äidinmaitoon ja rituksimabin on todettu erittyvän imettävien apinoiden maitoon, naisten ei kuitenkaan pidä imettää Riximyo-hoidon aikana eikä 12 kuukautta Riximyo-hoidon päättymisen jälkeen.

Hedelmällisyys

Eläinkokeissa ei ole havaittu haitallisia vaikutuksia lisääntymiselimiin.

4.7 Vaikutus ajokykyyn ja koneidenkäyttökykyyn

Rituksimabilla saattaa olla vähäinen vaikutus ajokykyyn ja koneidenkäyttökykyyn. Rituksimabin annon jälkeen saattaa esiintyä huimausta (ks. kohta 4.8).

4.8 Haittavaikutukset

Kokemukset non-Hodgkin-lymfooman ja kroonisen lymfaattisen leukemian hoidosta

Turvallisuusprofiilin yhteenveto

Rituksimabin yleinen turvallisuusprofiili non-Hodgkin-lymfooman ja kroonisen lymfaattisen leukemian hoidossa perustuu kliinisistä tutkimuksista ja markkinoille tulon jälkeen saatuihin kokemuksiin. Näitä potilaita oli hoidettu joko rituksimabimonoterapialla (induktiohoitona tai ylläpitohoitona induktiohoidon jälkeen) tai yhdistelmähoidolla solunsalpaajien kanssa.

Rituksimabilla hoidetuilla potilailla yleisimmin havaitut haittavaikutukset olivat infuusioon liittyvät reaktiot, joita esiintyi suurimmalla osalla potilaista ensimmäisen rituksimabi-infuusion aikana.

Infuusioreaktioiden esiintyvyys laskee huomattavasti seuraavien infuusioiden yhteydessä ja on vähäisempi kuin 1 % kahdeksannen rituksimabiannoksen jälkeen.

Infektiotapahtumia (lähinnä bakteeri- ja virusinfektioita) esiintyi kliinisissä tutkimuksissa noin 30–55 %:lla non-Hodgkin-lymfoomaa sairastavista potilaista ja 30–50 %:lla kroonista lymfaattista leukemiaa sairastavista potilaista.

Yleisimmin raportoidut tai havaitut vakavat haittavaikutukset olivat:

- Infuusioon liittyvät reaktiot (mukaan lukien sytokiini- ja tuumorilyysioireyhtymät), ks. kohta 4.4.
- Infektiot, ks. kohta 4.4.
- Kardiovaskulaariset tapahtumat, ks. kohta 4.4.

Muihin raportoituihin vakaviin haittavaikutuksiin kuuluvat B-hepatiitin uudelleen aktivoituminen ja progressiivinen multifokaalinen enkefalopatia (PML) (ks. kohta 4.4).

Haittavaikutustaulukko

Haittavaikutusten yleisyydet rituksimabimonoterapiassa tai yhdistelmähoidossa solunsalpaajien kanssa on koottu alla olevaan taulukkoon (Taulukko 1). Jokaisessa yleisyysluokassa haittavaikutukset on esitetty haittavaikutuksen vakavuuden mukaan alenevassa järjestyksessä. Esiintyvyys määritetään seuraavasti: hyvin yleiset ($\geq 1/10$), yleiset ($\geq 1/100$, $< 1/10$), melko harvinaiset ($\geq 1/1\,000$, $< 1/100$), harvinaiset ($\geq 1/10\,000$, $< 1/1\,000$) ja hyvin harvinaiset ($< 1/10\,000$) ja tuntematon (koska saatavissa oleva tieto ei riitä arviointiin).

Valmisteen markkinoille tulon jälkeen havaitut haittavaikutukset on listattu sarakkeessa ”Tuntematon”. Näiden haittavaikutusten esiintyvyyttä ei voida arvioida.

Taulukko 1 Kliinisissä tutkimuksissa tai markkinoille tulon jälkeen raportoidut haittavaikutukset non-Hodgkin-lymfoomaa ja kroonista lymfaattista leukemiaa sairastavilla potilailla, jotka saivat rituksimabia monoterapiassa/ylläpitohoitona tai yhdistettynä solunsalpaajiin

Elinjärjestelmä	Hyvin yleinen	Yleinen	Melko harvinainen	Harvainen	Hyvin harvainen	Tuntematon
Infektiot	Bakteeri-infektio, virusinfektio, +keuhkoputken tulehdus	Verenmyrkytys, +keuhkokuume, +kuumeinen infektio, +herpes zoster, +hengitystieinfektio, sieni-infektiot, infektiot, joiden aiheuttaja tuntematon, +akuutti keuhkoputken tulehdus, +sivuontelotulehdus, B-hepatiitti ¹		Vakava virusinfektio ² , <i>pneumocystis jirovecii</i> -infektio	PML	
Veri ja imukudos	Neutropenia, leukopenia, +kuumeinen neutropenia, +trombosytopenia	Anemia, +pansytopenia, +granulosytopenia	Koagulaatiohäiriö, aplastinen anemia, hemolyyttinen anemia, lymfadenopatia		Ohimenevä nousu seerumin IgM-tasoissa ³	Viivästyneet neutropenia ³

Elinjärjestelmä	Hyvin yleinen	Yleinen	Melko harvinainen	Harvinaisen	Hyvin harvinainen	Tuntematon
Immuunijärjestelmä	Infuusioon liittyvät reaktiot ⁴ , angioödeema	Yliherkkyys		Anafylaksia	Tuumorilyysisyndrooma ⁴ , sytokiinioireyhtymä ⁴ , seerumitauti	Infuusion liittyvä akuutti palautuva trombosytopenia ⁴
Aineenvaihdunta ja ravitsemus		Hyperglykemia, painonlasku, perifeerinen ödeema, kasvoödeema, kohonnut LDH, hypokalsemia				
Psyykkiset häiriöt			Depressio, hermostuneisuus			
Hermosto		Parestesia, hypoestesia, agitaatio, unettomuus, vasodilataatio, huimaus, ahdistuneisuus	Dysgeusia		Perifeerinen neuropatia, kasvohermohalvaus ⁵	Kraniaalinen neuropatia, muiden aistien menetys ⁵
Silmät		Kyynelnesteen erityshäiriö, konjunktiviitti			Vaikea näönmenetys ⁵	
Kuulo ja tasapainoelimen		Tinnitus, korvakipu				Kuulon menetys ⁵
Sydän		+Sydäninfarkti ⁴ ja ⁶ , arytmia, +eteisvärinä, takykardia, +sydänhäiriöt	+Vasemman kammion toimintahäiriö, +supraventrikulaarinen takykardia, +ventrikulaarinen takykardia, +angina, +sydänlihaskemia, bradykardia	Vaikeat sydämen toimintahäiriöt ⁴ ja ⁶	Sydämen vajaatoiminta ⁴ ja ⁶	
Verisuonisto		Hypertensio, ortostaattinen hypotensio, hypotensio			Vaskuliitti (pääasiassa ihoon liittyvä), leukosytoklastinen vaskuliitti	
Hengityselimet, rintakehä ja välikarsina		Bronkospasmi ⁴ , hengityselinsairaus, rintakipu, hengenahdistus, lisääntynyt yskiminen, nuha	Astma, ahtauttava bronkioliitti, keuhkojen toimintahäiriö, hypoksia	Interstitiaalinen keuhkosairaus ⁷	Hengitysvaje ⁴	Keuhkoinfiltraatit

Elinjärjestelmä	Hyvin yleinen	Yleinen	Melko harvinainen	Harvinainen	Hyvin harvinainen	Tuntematon
Ruoansulat uselimistö	Pahoinvointi	Oksentamien, ripuli, mahakipu, nielemishäiriö, suutulehdus, ummetus, dyspepsia, anoreksia, nieluärsytys	Suurentunut vatsa		Ruoansulatusk anavan perforaatio ⁷	
Iho ja ihonalainen kudos	Kutina, ihottuma, +alopesia	Urtikaria, hikoilu, yöhikoilu, +iho- oireet			Vaikea rakkulainen ihoreaktio, Stevens- Johnsonin oireyhtymä, toksinen epidermaalinen nekrolyysi (Lyellin oireyhtymä) ⁷	
Luusto, lihakset ja sidekudos		Hypertonia, lihaskipu, nivelsärky, selkäkipu, niskakipu, kipu				
Munuaiset ja virtsatie					Munuaisten vajaatoiminta ⁴	
Yleisoireet ja antopaikassa todettavat haitat	Kuume, vilunväristyk set, voimattomu us, päänsärky	Tuumorikipu, ihon punoitus, huonovointisuus, vilustumisen kaltaiset oireet, +uupumus, +vilunväristykset, +usean elimen toimintavajaus ⁴	Infuusiokohd an kipu			
Tutkimukse t	Alentuneet IgG- pitoisuudet					

Esiintymistiheydet perustuvat haittavaikutusten kokonaismäärään (kaikki vakavuusasteet mukaan luettuina), lukuun ottamatta niitä haittavaikutuksia, jotka on merkitty "+". Niiden esiintymistiheys perustuu vain vakaviin tapauksiin (≥ 3 aste NCI:n (National Cancer Institute) Common Toxicity Criteria -luokituksen mukaisesti). Tutkimuksissa vain suurin havaittu esiintymistiheys on raportoitu.

¹ Myös taudin uusiutumista ja primääri-infektioita, frekvenssi perustuu R-FC-hoitoon KLL-potilailla, joilla on uusiutunut tai refraktorinen tauti

² Katso myös kohta Infektiot edempänä.

³ Katso myös kohta Hematologiset haittavaikutukset edempänä.

⁴ Katso myös kohta Infuusioon liittyvät reaktiot edempänä. Kuolemaan johtaneita tapauksia raportoitiin harvoin.

⁵ Kraniaaliseen neuropatiaan viittaavat signaalit ja oireet, joita esiintyi useita kertoja jopa monta kuukautta rituksimabihoidon päättymisen jälkeen.

⁶ Havaittu lähinnä potilailla, joilla on ollut aikaisempia sydänongelmia ja/tai jotka ovat saaneet kardiotoxista solunsalpaajahoitoa. Useimmiten yhteydessä infuusioon liittyviin reaktioihin.

⁷ Myös kuolemaan johtaneita tapauksia.

Seuraavia kliinisissä tutkimuksissa haittatapahtumina raportoituja oireita esiintyi vastaavasti tai vähemmän rituksimabihaarassa verrattuna kontrollihaaraan: hematotoksisuus, neutropeeninen infektio, virtsatieulehdus, aistihäiriöt, kuume.

Infuusioon liittyvän reaktion tunnusmerkkejä ja oireita raportoitiin kliinisissä tutkimuksissa yli 50 %:lla potilaista, ja niitä havaittiin lähinnä ensimmäisen infuusion yhteydessä, tavallisesti sen ensimmäisen kahden tunnin kuluessa. Näihin oireisiin kuuluivat pääasiallisesti kuume,

vilunväristykset ja jäykkyys. Muita oireita olivat ihon punoitus, angioödeema, bronkospasmi, oksentelu, pahoinvointi, urtikaria/ihottuma, väsymys, päänsärky, nieluärsytys, nuha, kutina, kipu, takykardia, hypertensio, hypotensio, hengenahdistus, ruoansulatushäiriö, astenia ja tuumorilyysisyndrooman piirteitä. Vakavia infuusioon liittyviä reaktioita (kuten bronkospasmia ja hypotensiota) esiintyi korkeintaan 12 %:ssa tapauksista. Lisäksi muutamissa tapauksissa raportoitiin sydäninfarktia, eteisvärinää, keuhkoödeemaa ja akuuttia palautuvaa trombosytopeniaa. Seuraavien raportoitujen haittavaikutusten yleisyys on vähäinen tai tuntematon: olemassa olevien sydänsairauksien paheneminen (esim. angina pectoris tai sydämen vajaatoiminta), sydämen toimintahäiriöt (sydämen vajaatoiminta, sydäninfarkti, eteisvärinä), keuhkoödeema, usean elimen toiminnanvaja, tuumorilyysisyndrooma, sytokiinioreyhtymä, munuaisten vajaatoiminta ja hengitysvaje. Seuraavilla infuusiokerroilla infuusioon liittyvien oireiden esiintyvyys väheni selvästi ja niitä havaittiin < 1 %:lla potilaista kahdeksanteen rituksimabihoitosykliin mennessä.

Valittujen haittavaikutusten kuvaus

Infektiot

Rituksimabi aiheuttaa B-solujen vähäisyyttä noin 70–80 %:lla potilaista, mutta vain pienellä osalla seerumin immunoglobuliinien määrä laskee.

Satunnaistetuissa tutkimuksissa raportoitiin rituksimabia saavien haarassa enemmän paikallisia *Candida*-infektioita ja *herpes zoster* -infektioita. Vaikeita infektioita raportoitiin noin 4 %:lla potilaista, joita hoidettiin rituksimabimonoterapialla. Seurantaryhmään verrattuna infektioiden kokonaisesiintyvyyden lisääntymistä (mukaan lukien asteet 3 ja 4) havaittiin rituksimabiylläpitoa (pisimmillään 2 vuotta) saavassa ryhmässä. Kahden vuoden ylläpitojakson aikana ei ilmaantunut kumulatiivista infektioiden aiheuttamaa toksisuutta. Lisäksi muita vakavia virusinfektioita raportoitiin rituksimabihoidon yhteydessä. Kyseessä oli joko uusi infektio tai olemassa olevan infektion uudelleen aktivoituminen tai paheneminen. Osa tapauksista oli kuolemaan johtavia. Enemmistö potilaista oli saanut rituksimabia yhdessä solunsalpaajahoidon kanssa tai hematopoeettisen kantasolusiirteen yhteydessä. Näitä vakavia virusinfektioita ovat esimerkiksi herpesvirusten (sytomegalovirus, vesirokkovirus ja *herpes simplex* -virus), JC-viruksen (progressiivinen multifokaalinen leukoencefalopatia, PML) ja C-hepatiittiviruksen aiheuttamat infektiot. Taudin etenemisen ja toistohoidon jälkeen ilmenneitä kuolemaan johtaneita PML-tapauksia on myös raportoitu kliinisissä tutkimuksissa. B-hepatiitin uudelleen aktivoitumista on raportoitu potilailla, joista suurin osa sai rituksimabia yhdessä sytotoksisen solunsalpaajahoidon kanssa. Uusiutunutta KLL:aa tai refraktorista tautia sairastavilla potilailla asteiden 3 ja 4 B-hepatiitti-infektion (reaktivoitunut ja primääri-infektio) esiintymistiheys oli 2 % R-FC-ryhmässä ja 0 % FC-ryhmässä. Rituksimabille altistuneilla, Kaposin sarkoomaa sairastavilla potilailla on havaittu kyseisen taudin etenemistä. Nämä tapaukset ilmenivät hyväksytyjen käyttöaiheiden ulkopuolella ja suurin osa potilaista oli HIV-positiivisia.

Hematologiset haittavaikutukset

Kliinisissä tutkimuksissa, joissa rituksimabia annettiin monoterapiana 4 viikon ajan, pienellä osalla potilaista esiintyi hematologisia poikkeavuuksia, jotka olivat yleensä lieviä ja ohimeneviä. Potilailla raportoitiin vaikeaa asteiden 3 ja 4 neutropeniaa 4,2 %, anemiaa 1,1 % ja trombosytopeniaa 1,7 %. Rituksimabin ylläpito-hoidossa (pisimmillään 2 vuotta) asteiden 3 ja 4 leukopeniaa ja neutropeniaa raportointiin useammin rituksimabiryhmässä kuin seurantaryhmässä. Leukopenia: rituksimabiryhmässä 5 % ja seurantaryhmässä 2 %. Neutropenia: rituksimabiryhmässä 10 % ja seurantaryhmässä 4 %. Trombosytopenian esiintyvyys oli matala (< 1 %, asteet 3 ja 4), eikä tutkimushaarojen välillä havaittu eroa. Tutkimuksissa, joissa rituksimabia käytettiin yhdessä solunsalpaajien kanssa, seuraavien haittavaikutusten esiintyvyys hoitojakson aikana oli yleensä korkeampi verrattuna pelkkään solunsalpaajahoittoon: asteiden 3 ja 4 leukopenia (88 % R-CHOP-ryhmässä vs. 79 % CHOP-ryhmässä, 23 % R-FC-ryhmässä vs. 12 % FC-ryhmässä), neutropenia (24 % R-CVP-ryhmässä vs. 14 % CVP-ryhmässä; 97 % R-CHOP-ryhmässä vs. 88 % CHOP-ryhmässä, 30 % R-FC-ryhmässä vs. 19 % FC-ryhmässä aikaisemmin hoitamattomassa KLL:ssa) ja pansytopenia (3 % R-FC-ryhmässä vs. 1 % FC-ryhmässä aikaisemmin hoitamattomassa KLL:ssa). Pelkkää solunsalpaajahoidoa saaviin verrattuna neutropeniaa esiintyi enemmän rituksimabilla ja solunsalpaajilla hoidetuilla potilailla, mutta tähän ei kuitenkaan liittynyt infektioiden eikä loistartuntojen määrän lisääntymistä. Tutkimuksissa aikaisemmin hoitamattomassa ja

uusiutuneessa/refraktorisisessa KLL:ssa on osoitettu, että jopa 25 %:lla R-FC-hoitoa saaneilla potilailla neutropenia oli pitkäkestoinen (neutrofiilien määrä jäi alle $1 \times 10^9/l$ päivinä 24–42 viimeisestä annoksesta), tai kehittyi myöhemmin rituksimabi-FC-hoidon jälkeen (neutrofiilien määrä alle $1 \times 10^9/l$ 42. päivän jälkeen viimeisestä annoksesta potilailla, joilla ei aikaisemmin ollut pitkittynyt neutropenia tai jotka olivat toipuneet neutropeniasta ennen päivää 42).

Anemian esiintyvyydessä ei havaittu eroa. Muutamia viivästyneen neutropenian tapauksia havaittiin yli neljä viikkoa viimeisen rituksimabi-infuusion jälkeen. Ensilinjan KLL-tutkimuksessa Binet C-vaiheen tautia sairastavat potilaat kokivat enemmän haittavaikutuksia R-FC-haarassa kuin FC-haarassa (83 % R-FC-haarassa ja 71 % FC-haarassa). Uusiutuneessa/refraktorisisessa KLL-tutkimuksessa asteiden 3 ja 4 trombositopeniaa raportoitiin 11 %:lla R-FC-ryhmän potilaista ja 9 %:lla FC-ryhmän potilaista.

Rituksimabilla tehdyissä tutkimuksissa Waldenströmin makroglobulinemiaa sairastavilla potilailla on havaittu hoidon aloituksen jälkeen ohimenevää nousua seerumin IgM-tasoissa, mihin saattaa liittyä veren viskositeetin nousua ja siihen yhteydessä olevia oireita. Ohimenevä IgM-tason nousu palautui tavallisesti ainakin perustasolle neljän kuukauden sisällä.

Kardiovaskulaariset haittavaikutukset

Kliinisissä tutkimuksissa, joissa rituksimabia annettiin monoterapiana, kardiovaskulaarisia haittavaikutuksia raportoitiin 18,8 %:lla potilaista. Useimmin ilmoitetut haitat olivat hypotensio ja hypertensio. Infuusion aikaista asteen 3 tai 4 arytmiä (mukaan lukien ventrikulaarinen ja supraventrikulaarinen takykardia) ja angina pectorista raportoitiin. Ylläpito-hoidossa asteiden 3 ja 4 sydänhäiriöiden esiintyvyys oli samankaltainen rituksimabilla hoidetuilla potilailla ja seurantaryhmissä. Sydäntapahtumia raportoitiin vakavina haittavaikutuksina (mukaan lukien eteisvärinä, sydäninfarkti, vasemman kammion vajaatoiminta, sydänlihaksen hapenpuute) 3 %:lla rituksimabiryhmän potilaista ja < 1 %:lla seurantaryhmän potilaista. Kliinisissä tutkimuksissa, joissa arvioitiin rituksimabin käyttöä yhdessä solunsalpaajien kanssa, sydämen rytmihäiriöiden asteiden 3 ja 4, pääasiassa supraventrikulaaristen häiriöiden, kuten takykardian ja eteislepatuksen/eteisvärinän, esiintyvyys oli suurempi R-CHOP-ryhmässä (14 potilasta, 6,9 %) verrattuna CHOP-ryhmään (3 potilasta, 1,5 %). Kaikki edellä mainitut sydämen rytmihäiriöt tapahtuivat joko rituksimabi-infuusion yhteydessä tai niihin liittyi altistavia tekijöitä, kuten kuume, infektio, akuutti sydäninfarkti tai jo olemassa oleva hengityselimiin liittyvä tai kardiovaskulaarinen sairaus. R-CHOP- ja CHOP-ryhmien välillä ei havaittu eroa muiden, sydämeen kohdistuvien asteiden 3 ja 4 haittatapahtumien, kuten sydämen vajaatoiminnan, sydänlihassairausten tai sepelvaltimotaudin oireiden suhteen. KLL:ssa asteiden 3 ja 4 sydänhäiriöiden esiintyvyys oli vähäistä sekä ensilinjan tutkimuksessa (4 % R-FC-haarassa, 3 % FC-haarassa) että uusiutuneen/refraktorisen taudin tutkimuksessa (4 % R-FC-haarassa, 4 % FC-haarassa).

Hengityselimet

Interstitiaalisia keuhkotautitapauksia (joskus kuolemaan johtavia) on raportoitu.

Neurologiset häiriöt

Hoitojakson aikana (hoidon induktiovaihe, joka oli enintään kahdeksan hoitosyklin R-CHOP-hoito) R-CHOP-ryhmästä neljä potilasta (2 %), joilla kaikilla oli kardiovaskulaarisia riskitekijöitä, sai tromboembolisen aivoverisuonitapahtuman ensimmäisen hoitosyklin aikana. Muiden tromboembolisten haittatapahtumien esiintyvyydessä ei havaittu eroa hoitoryhmien välillä. Sitä vastoin kolme potilasta (1,5 %) CHOP-ryhmästä koki aivoverisuonitapahtumia, jotka kaikki sattuivat seurantajakson aikana. KLL:ssa asteiden 3 ja 4 hermostojärjestelmän häiriöiden esiintyvyys oli vähäistä sekä ensilinjan tutkimuksessa (4 % R-FC-haarassa, 4 % FC-haarassa) että uusiutuneen/refraktorisen taudin tutkimuksessa (3 % R-FC-haarassa, 3 % FC-haarassa).

Tapauksia posteriorisesta palautuvasta enkefalopatiaoireyhtymästä (PRES)/palautuvasta posteriorisesta leukoenkefaliittioireyhtymästä (RPLS) on raportoitu. Tunnuksmerkkeihin ja oireisiin kuuluvat muun muassa näköhäiriöt, pääsärky, kouristuskohtaukset ja muutokset mielialassa, ja johon voi liittyä hypertensiota. PRES/RPLS-diagnoosi pitää varmentaa aivojen kuvantamisella. Raportoiduissa tapauksissa potilailla oli PRES/RPLS:n tunnettuja riskitekijöitä kuten muu perussairaus, hypertensio, immunosuppressiivinen lääkitys ja/tai solusalpaajahoido.

Ruoansulatuselimistö

Ruoansulatuskanavan perforaatioita on havaittu potilailla, jotka ovat saaneet rituksimabia non-Hodgkin-lymfooman hoitoon, ja joissakin tapauksissa ne ovat olleet kuolemaan johtavia. Suurimmassa osassa tapauksista rituksimabia annettiin yhdessä solunsalpaajahoidon kanssa.

IgG-pitoisuus

Kliinisessä tutkimuksessa, joissa arvioitiin rituksimabin käyttöä ylläpito-hoidossa uusiutunutta/refraktorista follikulaarista lymfoomaa sairastavilla potilailla, seerumin IgG-pitoisuuksien mediaanit olivat induktioidon jälkeen alle viitealueen alarajan (eli < 7 g/l) sekä seuranta- että rituksimabiryhmissä. Tämän jälkeen seurantaryhmässä IgG-pitoisuuden mediaani suureni viitealueen alarajan yläpuolelle, mutta pysyi muuttumattomana rituksimabiryhmässä. Kahden vuoden hoitajakson aikana potilaita, joiden IgG-pitoisuudet olivat alle viitealueen alarajan, oli noin 60 % rituksimabiryhmässä, kun taas näiden potilaiden osuus pieneni seurantaryhmässä (36 % kahden vuoden kuluttua).

Spontaaniraportoinnissa ja kirjallisuudessa on havaittu pieni määrä hypogammaglobulinemiatapauksia rituksimabilla hoidetuilla pediatriisilla potilailla. Joissakin tapauksissa oire on ollut vakava ja pitkäkestoista immunoglobuliinikorvaushoitoa vaativaa. Pitkäaikaisen B-soluvajeen seuraukset pediatriisille potilaille eivät ole tiedossa.

Iho ja ihonalainen kudus

Toksista epidermaalista nekrolyysiä (Lyellin oireyhtymä), ja Stevens–Johnsonin oireyhtymää, jotka ovat toisinaan johtaneet potilaan kuolemaan, on raportoitu hyvin harvoin.

Erityisryhmien potilaat - rituksimabimonoterapia

Iäkkäät potilaat (≥ 65 -vuotiaat)

Haittavaikutusten kaikkien asteiden, myös asteiden 3 ja 4, esiintyvyys oli samanlainen iäkkäillä potilailla ja nuoremmilla (< 65-vuotiaita) potilailla.

Sairaus, johon liittyy suuri tautimassa

Asteiden 3 ja 4 haittavaikutusten esiintyvyys oli korkeampi potilailla, joilla oli suuri tautimassa, kuin potilailla ilman suurta tautimassaa (25,6 % vs. 15,4 %). Haittavaikutusten kaikkien asteiden esiintyvyys oli samanlainen näissä kahdessa ryhmässä.

Uusintahoito

Uudelleen hoidetuilla potilailla, jotka saivat toistuvia rituksimabihoitajaksoja, raportoitiin saman verran haittavaikutuksia kuin ensimmäisen hoitajakson saaneilla potilailla (kaikki asteet sekä asteiden 3 ja 4 haittavaikutukset).

Erityisryhmien potilaat – rituksimabiyhdistelmähoito

Iäkkäät potilaat (≥ 65 -vuotiaat):

Aikaisemmin hoitamattomassa KLL:ssa tai uusiutuneessa tai refraktorisessa taudissa hematologisten ja lymfaattisen järjestelmän asteiden 3 ja 4 haittavaikutuksia esiintyi enemmän iäkkäillä potilailla kuin alle 65-vuotiailla.

Kokemukset nivelreumasta

Turvallisuusprofiilin yhteenveto

Rituksimabin turvallisuusprofiili nivelreuman hoidossa perustuu kliinisiin tutkimuksiin ja markkinoille tulon jälkeen saatuihin kokemuksiin.

Yhteenveto rituksimabin turvallisuusprofiilista vaikeaa nivelreumaa sairastavilla potilailla on esitetty seuraavissa kappaleissa. Kliinisissä tutkimuksissa yli 3100 potilasta sai vähintään yhden hoitajakson,

ja seuranta-ajan pituus vaihteli 6 kuukaudesta yli 5 vuoteen. Noin 2400 potilasta sai kaksi tai useampia hoitajaksoja ja yli 1000 potilasta sai viisi tai useampia hoitajaksoja. Myyntiluvan myöntämisen jälkeen kerätyt turvallisuustiedot vastasivat odotettua, rituksimabin kliinisissä tutkimuksissa havaittua haittavaikutusprofiilia (ks. kohta 4.4).

Potilaat saivat 2 x 1000 mg rituksimabia kahden viikon välein metotreksaattihoidon (10–25 mg viikossa) lisäksi. Rituksimabi-infuusiot annettiin 100 mg:n laskimonsisäisen metyyliiprednisoloni-infuusion jälkeen. Lisäksi potilaille annettiin prednisonia suun kautta 15 vuorokauden ajan.

Haittavaikutustaulukko

Haittavaikutukset on listattu taulukossa 2. Yleisyys määritetään seuraavasti: hyvin yleiset ($\geq 1/10$), yleiset ($\geq 1/100$, $< 1/10$), melko harvinaiset ($\geq 1/1\ 000$, $< 1/100$) ja hyvin harvinaiset ($< 1/10\ 000$). Jokaisessa yleisyysluokassa haittavaikutukset on esitetty haittavaikutuksen vakavuuden mukaan alenevassa järjestyksessä.

Infuusioon liittyvät reaktiot olivat yleisimpiä haittavaikutuksia, joiden katsottiin johtuneen rituksimabista. Infuusioon liittyvien reaktioiden ilmaantuvuus kliinisissä tutkimuksissa oli 23 % ensimmäisen infuusion yhteydessä ja väheni seuraavien infuusioiden yhteydessä. Vakavat infuusioon liittyvät reaktiot olivat melko harvinaisia (0,5 %:lla potilaista) ja niitä havaittiin lähinnä ensimmäisen hoitajakson yhteydessä. Kliinisissä tutkimuksissa rituksimabin käytöstä reumatoidiartriitin hoidossa ilmenneiden haittavaikutusten lisäksi, markkinoille tulon jälkeen on raportoitu progressiivisesta multifokaalisesta leukoenkefalopatiasta (PML) (ks. kohta 4.4) ja seerumitaudin kaltaisista reaktioista.

Taulukko 2 Yhteenvedo haittavaikutuksista nivelreumapotilailla, jotka saivat rituksimabia kliinisissä tutkimuksissa tai markkinoille tulon jälkeen

Elinjärjestelmä	Hyvin yleinen	Yleinen	Melko harvinainen	Harvinainen	Hyvin harvinainen
Infektiot	Ylempien hengitysteiden tulehdus, virtsatietulehdukset	Keuhkoputkentulehdus, sivuontelotulehdus, maha-suolitulehdus, jalkasila			PML, B-hepatiitin uudelleen aktivoitumista
Veri ja imukudos		Neutropenia ¹		Viivästynyt neutropenia ²	Seerumitaudin kaltaiset reaktiot
Immuunijärjestelmä Yleisoireet ja antopaikassa todettavat haitat	Infuusioon liittyvät reaktiot ³ (hypertensio, pahoinvointi, ihottuma, kuume, kutina, urtikaria, kurkun ärsytys, kuumat aallot, hypotensio, nuha, vilunväristykset, takykardia, uupumus, suun ja nielun kipu, perifeerinen ödeema, eryteema)		Infuusioon liittyvät reaktiot ³ (yleistynyt ödeema, bronkospasmi, hengityksen vinkuminen, kurkunpään turvotus, angioödeema, yleistynyt kutina, anafylaksi, anafylaksin kaltainen reaktio)		
Aineenvaihdunta ja ravitsemus		Hyperkolesterolemia			

Elinjärjestelmä	Hyvin yleinen	Yleinen	Melko harvinainen	Harvinainen	Hyvin harvinainen
Psykkiset häiriöt		Masennus, ahdistuneisuus			
Hermosto	Päänsärky	Parestesia, migreeni, huimaus, iskias			
Sydän				Rasitusrintakipu, eteisvärinä, sydämen vajaatoiminta, sydäninfarkti	Eteislepatus
Ruoansulatuselimistö		Dyspepsia, ripuli, gastroesofageaalinen refluksi, suun haavauma, ylävatsakipu			
Iho ja ihonalainen kudος		Alopesia			Toksinen epidermaalinen nekrolyysi (Lyellin oireyhtymä), Stevens–Johnsonin oireyhtymä ⁵
Luusto, lihakset ja sidekudos		Nivelsärky/lihaskipu, nivelrikko, bursiitti			
Tutkimukset	IgM-tasojen lasku ⁴	IgG-tasojen lasku ⁴			

¹ Esiintymistiheys perustuu laboratorioarvoihin, jotka on kerätty kliinisten tutkimusten rutiininomaisen laboratorioseurannan yhteydessä.

² Esiintymistiheys perustuu myyntiluvan myöntämisen jälkeen saatuun tietoon.

³ Reaktiot, jotka esiintyivät infuusion aikana tai 24 tunnin sisällä infuusion antamisesta. Katso myös infuusioon liittyvät reaktiot alempana. Infuusioon liittyvät reaktiot voivat johtua yliherkkyydestä ja/tai lääkkeen vaikutusmekanismista.

⁴ Mukaan luettu havainnot, jotka on kerätty rutiininomaisen laboratorioseurannan yhteydessä.

⁵ Mukaan luettu fataalit tapaukset

Toistuvat hoitajakset

Toistuvien hoitajaksojen hättävähaittavaikutusprofiili on samankaltainen kuin ensimmäisessä altistuksessa. Ensimmäisen rituksimabialtistuksen jälkeen kaikkien hättävähaittavaikutusten esiintyvyys oli korkeimmillaan ensimmäisten kuuden kuukauden aikana ja väheni sen jälkeen. Nämä haitat olivat lähinnä infuusioon liittyviä reaktioita (ilmenevät yleisesti ensimmäisen hoitajakson yhteydessä), nivelreuman pahenemista ja infektoita, jotka kaikki olivat yleisempiä hoidon kuuden ensimmäisen kuukauden aikana.

Valittujen hättävähaittavaikutusten kuvaus

Infuusioon liittyvät reaktiot

Yleisin hättävähaittavaikutus, joka kliinisissä tutkimuksissa ilmeni rituksimabi-infuusion yhteydessä oli infuusioon liittyvät reaktiot (ks. taulukko 2). Rituksimabihoitoa saaneista 3189 potilaasta 36 % (1135) koki vähintään yhden infuusioon liittyvän reaktion ja 23 % (733/3189) koki infuusioon liittyvän reaktion ensimmäisen rituksimabialtistuksen ensimmäisen infuusion jälkeen. Myöhempien infuusioiden yhteydessä infuusioon liittyvien reaktioiden ilmaantuvuus vähenee. Kliinisissä tutkimuksissa alle 1 % (17/3189) potilaista sai vakavan infuusioon liittyvän reaktion. CTC-luokituksen mukaisia asteen 4 infuusioon liittyviä reaktioita eikä kuolemaan johtaneita tapauksia ole raportoitu

kliinisissä tutkimuksissa. CTC-luokituksen mukaiset asteen 3 tapahtumat ja hoidon keskeyttämiseen johtaneet infuusioon liittyvät reaktiot vähenivät joka hoitajaksolla, ja olivat harvinaisia kolmannesta hoitajaksosta eteenpäin. Esilääkityksenä annettu laskimonsisäinen glukokortikoidi vähensi merkittävästi infuusioon liittyvien reaktioiden ilmaantuvuutta ja vaikeusastetta (ks. kohta 4.2 ja 4.4). Vaikeita kuolemaan johtaneita infuusioon liittyviä reaktioita on raportoitu markkinoille tulon jälkeen.

Tutkimuksessa, jonka tarkoituksena oli arvioida nopeamman rituksimabi-infuusion turvallisuutta nivelreumapotilailla, rituksimabi voitiin antaa keskivaikeaa tai vaikeaa aktiivista nivelreumaa sairastaville potilaille laskimoon 2 tunnin kestoisena infuusiona, jos heillä ei esiintynyt vakavaa infuusioreaktiota ensimmäisen tutkitun infuusion aikana tai 24 tunnin kuluessa sen jälkeen. Potilaat, jotka olivat saaneet aikaisemmin vakavan infuusioreaktion jonkin nivelreuman hoidossa käytetyn biologisen lääkehoidon yhteydessä, suljettiin pois tutkimuksesta. Infuusioreaktioiden ilmaantuvuus, luonne ja vaikeusaste olivat yhdenmukaiset aikaisempien havaintojen kanssa. Vakavia infuusioreaktioita ei havaittu.

Infektiot

Infektioiden kokonaisesiintyvyys oli rituksimabihoitoa saaneilla potilailla noin 94 tapausta 100 potilasvuotta kohti. Infektiot olivat lähinnä lieviä tai kohtalaisia ja ilmenivät useimmiten ylempien hengitysteiden infektioidena ja virtsatieinfektioidena. Vakavia tai laskimonsisäisiä antibiootteja vaativia infektioita oli noin 4 tapausta 100 potilasvuotta kohti. Vakavien infektioiden määrä ei noussut merkittävästi rituksimabin toistohoitojen jälkeen. Alempien hengitysteiden tulehduksia (myös keuhkokuume) on raportoitu kliinisissä tutkimuksissa rituksimabihaaroissa saman verran kuin vertailuhaaroissa.

Kuolemaan johtavia progressiivisia multifokaalisia leukoenkefalopatiatapauksia on raportoitu potilailla, joiden autoimmuunisairautta on hoidettu rituksimabilla. Näihin sairauksiin kuuluvat nivelreuma ja mm. systeeminen lupus erythematosus (SLE) ja vaskuliitti (hyväksytyjen käyttöaiheiden ulkopuolinen käyttö).

B-hepatiitin uudelleen aktivoitumista on raportoitu non-Hodgkin-lymfoomaa sairastavilla potilailla, jotka saivat rituksimabia yhdessä sytotoksisen solunsalpaajahoidon kanssa (ks. non-Hodgkin-lymfooma). B-hepatiitin uudelleenaktivoitumista on hyvin harvoin raportoitu rituksimabihoitoa saaneilla nivelreumapotilailla (ks. kohta 4.4).

Kardiovaskulaariset haittavaikutukset

Vakavia sydämeen kohdistuvia haittavaikutuksia raportoitiin 1,3 tapausta 100 potilasvuotta kohti rituksimabihoitoa saavilla potilailla. Vertailuryhmässä plasebolla hoidetuilla potilailla raportoituja tapauksia oli saman verran (1,3 tapausta 100 potilasvuotta kohti). Sydämeen kohdistuvia haittavaikutuksia (kaikki asteet, myös vakavat) saaneiden potilaiden osuus ei lisääntynyt toistohoitojen yhteydessä.

Neurologiset tapahtumat

Posteriorista reversiibeliä enkefalopatiaoireyhtymää (PRES) / reversiibeliä posteriorista leukoenkefalopatiaoireyhtymää (RPLS) on raportoitu. Oireita olivat näköhäiriöt, päänsärky, kouristuskohtaukset ja mielentilan muutokset, joihin saattoi liittyä hypertensiota. PRES/RPLS-diagnoosi on varmistettava aivojen kuvantamisella. Raportoituihin tapauksiin liittyi PRES:n/RPLS:n tunnistettuja riskitekijöitä, kuten potilaan perussairaus, hypertensio, immunosuppressiivinen hoito ja/tai solunsalpaajahoido.

Neutropenia

Rituksimabihoitoon yhteydessä on havaittu neutropeniatapahtumia. Suurin osa näistä tapahtumista oli ohimeneviä ja vaikeusasteeltaan lieviä tai kohtalaisia. Neutropenia voi ilmetä useita kuukausia rituksimabin annon jälkeen (ks. kohta 4.4).

Kliinisten tutkimusten plasebokontrolloidussa vaiheessa vaikea neutropenia kehittyi 0,94 %:lle (13/1 382) rituksimabilla hoidetuille potilaille ja 0,27 %:lle (2/731) plaseboryhmän potilaille.

Myyntiluvan myöntämisen jälkeisessä seurannassa on raportoitu harvoin neutropeenisiä tapahtumia, mukaan lukien viivästynyt ja pitkään jatkuva neutropenia. Joissakin tapauksissa tapahtumiin liittyi kuolemaan johtaneita infektiota.

Iho ja ihonalainen kudος

Toksista epidermaalista nekrolyysiä (Lyellin oireyhtymä), ja Stevens–Johnsonin oireyhtymää, jotka ovat toisinaan johtaneet potilaan kuolemaan, on raportoitu hyvin harvoin.

Poikkeavat laboratorioarvot

Hypogammaglobulinemiaa (IgG tai IgM alle normaaliarvon alarajan) on havaittu rituksimabilla hoidetuilla nivelreumapotilaille. Infektioiden kokonaisesiintyvyys tai vakavien infektioiden esiintyvyys ei lisääntynyt alentuneiden IgG- tai IgM-arvojen kehittymisen jälkeen (ks. kohta 4.4).

Spontaaniraportoinnissa ja kirjallisuudessa on havaittu pieni määrä hypogammaglobulinemiatapauksia rituksimabilla hoidetuilla pediatriisilla potilaille. Joissakin tapauksissa oire on ollut vakava ja pitkäkestoista immunoglobuliinikorvaushoitoa vaativaa. Pitkäaikaisen B-soluvajeen seuraukset pediatriisille potilaille eivät ole tiedossa.

Kokemukset granulomatoottisesta polyangiitista ja mikroskooppisesta polyangiitista

Remission induktio

Yhdeksänkymmentähdeksän potilasta sai eräässä kliinisessä tutkimuksessa rituksimabihoitoa (375 mg/m² kerran viikossa 4 viikon ajan) ja glukokortikoideja granulomatoottisen polyangiitin ja mikroskooppisen polyangiitin remission induktioon (ks. kohta 5.1).

Kaikkien taulukossa 3 lueteltujen haittatapahtumien ilmaantuvuus rituksimabiryhmässä oli $\geq 5\%$. Esiintymistiheys oli suurempi kuin vertailuryhmässä.

Taulukko 3 Kuuden kuukauden hoidon jälkeen esiintyneet haittavaikutukset, joita esiintyi $\geq 5\%$:lla rituksimabihoitoa granulomatoottisen polyangiitin ja mikroskooppisen polyangiitin remission induktioon saaneista potilaista ja suuremmalla esiintymistiheydellä kuin vertailuryhmässä

Elinjärjestelmä Haittatapahtuma	Rituksimabi (n = 99)
Infektiot	
Virtsatietulehdukset	7 %
Keuhkoputkentulehdus	5 %
Herpes zoster -infektio	5 %
Nasofaryngiitti	5 %
Veri ja imukudos	
Trombosytopenia	7 %
Immuunijärjestelmä	
Sytokiinioireyhtymä	5 %
Aineenvaihdunta ja ravitsemus	
Hyperkalemia	5 %
Psyykkiset häiriöt	
Unettomuus	14 %
Hermosto	
Huimaus	10 %
Vapina	10 %
Verisuonisto	
Hypertensio	12 %
Punastelu	5 %
Hengityselimet, rintakehä ja välikarsina	
Yskä	12 %

Elinjärjestelmä Haittatapahtuma	Rituksimabi (n = 99)
Hengenahdistus	11 %
Nenäverenvuoto	11 %
Nenän tukkoisuus	6 %
Ruoansulatuselimistö	
Ripuli	18 %
Dyspepsia	6 %
Ummetus	5 %
Iho ja ihonalainen kudος	
Akne	7 %
Luusto, lihakset ja sidekudos	
Lihasspasmit	18 %
Nivelsärky	15 %
Selkäkipu	10 %
Lihasjeikkous	5 %
Tuki- ja liikuntaelimistön kipu	5 %
Raajakipu	5 %
Yleisoireet ja antopaikassa todettavat haitat	
Perifeerinen ödeema	16 %
Tutkimukset	
Alentunut hemoglobiinipitoisuus	6 %

Ylläpitohoito

Toisessa kliinisessä tutkimuksessa yhteensä 57 potilasta, joilla oli remissiossa oleva vaikea-asteinen, aktiivinen granulomatoottinen polyangiitti tai mikroskooppinen polyangiitti, sai rituksimabihoitoa remission ylläpitoon (ks. kohta 5.1).

Taulukko 4 Haittavaikutukset, joita esiintyi ≥ 5 %:lla rituksimabia granulomatoottisen polyangiitin ja mikroskooppisen polyangiitin ylläpitohoitoon saaneista potilaista ja suuremmalla esiintymistiheydellä kuin vertailuryhmässä

Elinjärjestelmä Haittavaikutus¹	Rituksimabi (n = 57)
Infektiot	
Keuhkoputkentulehdus	14 %
Nuha	5 %
Yleisoireet ja antopaikassa todettavat haitat	
Kuume	9 %
Influenssan kaltainen sairaus	5 %
Perifeerinen ödeema	5 %
Ruoansulatuselimistö	
Ripuli	7 %
Hengityselimet, rintakehä ja välikarsina	
Hengenahdistus	9 %
Vammat, myrkytykset ja hoitokomplikaatiot	
Infuusioon liittyvät reaktiot ²	12 %
¹ Tapahtumat katsottiin haittavaikutuksiksi vain tarkan arvion jälkeen ja jos lääkevalmisteen ja haittavaikutuksen välinen syy-yhteys katsottiin vähintään kohtalaisen mahdolliseksi.	
² Tiedot infuusioon liittyvistä reaktioista esitetään kohdassa Valittujen haittavaikutusten	

kuvaus.

Kokonaisturvallisuusprofiili oli yhdenmukainen rituksimabin autoimmuunisairauksien, mukaan lukien granulomatoottisen polyangiitin tai mikroskooppisen polyangiitin, hoidossa havaitun vakiintuneen turvallisuusprofiilin kanssa. Kaikkiaan 4 %:lle rituksimabihoitohaaran potilaista ilmaantui hoidon lopettamiseen johtaneita haittavaikutuksia. Suurin osa rituksimabihoitohaarassa esiintyneistä haittavaikutuksista oli vaikeusasteeltaan lieviä tai keskivaikeita. Rituksimabihoitohaaran potilaat eivät kokeneet kuolemaan johtaneita haittatapahtumia.

Yleisimmin raportoituja haittavaikutuksiksi katsottuja tapahtumia olivat infuusioon liittyneet reaktiot ja infektiot.

Pitkäkestoisessa havainnoivassa turvallisuustutkimuksessa 97 potilasta, jotka sairastivat granulomatoottista polyangiittia tai mikroskooppista polyangiittia, sai rituksimabihoitoa (keskimäärin 8 infuusiota [vaihteluväli 1–28]) enimmillään 4 vuoden ajan lääkärisä hoitokäytännön ja harkinnan mukaan. Kokonaisturvallisuusprofiili oli yhdenmukainen nivelreuman sekä granulomatoottisen polyangiitin tai mikroskooppisen polyangiitin rituksimabihoidossa vakiintuneen turvallisuusprofiilin kanssa, eikä uusia haittavaikutuksia raportoitu.

Valittujen haittavaikutusten kuvaus

Infuusioon liittyvät reaktiot

Kliinisessä tutkimuksessa, joka koski vaikea-asteisen, aktiivisen granulomatoottisen polyangiitin ja mikroskooppisen polyangiitin remission induktiota, infuusioon liittyviksi reaktioiksi määriteltiin mikä tahansa haittatapahtuma, joka esiintyi 24 tunnin kuluessa infuusiosta ja joka tutkijalääkärin arvion mukaan liittyi infuusioon potilasjoukossa, jossa selvitettiin valmisteen turvallisuutta. Niistä 99 potilaasta, jotka saivat rituksimabihoitoa, 12:lla (12 %) esiintyi vähintään yksi infuusioon liittyvä reaktio. Kaikki infuusioon liittyvät reaktiot olivat CTC-luokituksen mukaan asteen 1 tai 2 tapahtumia. Yleisimmät infuusioon liittyvät reaktiot olivat sytokiinioireyhtymä, punastelu, kurkun ärsytys ja vapina. Rituksimabi annettiin yhdistelmänä laskimoon annettujen glukokortikoidien kanssa, mikä saattaa vähentää tällaisten tapahtumien ilmaantuvuutta ja vaikeusastetta.

Ylläpitohoitoa koskeneessa kliinisessä tutkimuksessa 57 rituksimabihoitohaaran potilaasta 7 potilaalle (12 %) ilmaantui vähintään yksi infuusioon liittynyt reaktio. Infuusioon liittyneiden reaktioiden oireiden ilmaantuvuus oli suurin ensimmäisen infuusion aikana tai jälkeen (9 %) ja väheni seuraavien infuusioiden yhteydessä (< 4 %). Kaikki infuusioon liittyneet reaktiot olivat lieviä tai keskivaikeita, ja valtaosan niistä raportoitiin koskeneen elinjärjestelmiä Hengityselimet, rintakehä ja välikarsina sekä Iho ja ihonalainen kudus.

Infektiot

Infektioiden kokonaisesiintyvyys oli remission induktiota koskeneessa kliinisessä tutkimuksessa, jossa oli mukana 99 rituksimabihoitoa saanutta potilasta, noin 237 tapausta 100 potilasvuotta kohti (95 %:n luottamusväli 197–285) 6 kuukauden ensisijaisen päätetapahtuman ajankohtana. Infektiot olivat pääasiassa lieviä tai keskivaikeita ja ne olivat useimmiten ylempien hengitysteiden infektiota, *herpes zoster* -infektiota ja virtsatietulehduksia. Vakavien infektioiden esiintyvyys oli noin 25 tapausta 100 potilasvuotta kohti. Yleisimmin raportoitu vakava infektio rituksimabiryhmässä oli keuhkokuume, jonka esiintyvyys oli 4 %.

Infektioita ilmaantui ylläpitohoitoa koskeneessa kliinisessä tutkimuksessa 30 potilaalle rituksimabihoitohaaran 57 potilaasta (53 %). Kaikkien vaikeusasteiden infektioiden ilmaantuvuus oli hoitohaarojen välillä samankaltainen. Infektiot olivat pääasiassa lieviä tai keskivaikeita. Yleisimpiä infektiota rituksimabihoitohaarassa olivat ylempien hengitysteiden infektiot, gastroenteriitti, virtsatieinfektiot ja vyöruusu (*herpes zoster*). Vakavien infektioiden ilmaantuvuus oli kummassakin hoitohaarassa samankaltainen (noin 12 %). Rituksimabiryhmässä yleisimmin raportoitu vakava infektio oli lievä tai keskivaikea keuhkoputkentulehdus.

Maligniteetit

Malignteettien ilmaantuvuus oli remission induktiota koskeneessa kliinisessä tutkimuksessa rituksimabihoitoa saaneilla potilailla granulomatoottista polyangiittia ja mikroskooppista polyangiittia koskevassa kliinisessä tutkimuksessa 2,00 tapausta 100 potilasvuotta kohti tutkimuksen yleisenä päättymispäivänä (kun viimeisen potilaan seurantajakso päättyi). Syöpien ilmaantuvuus vaikuttaa vakioitujen ilmaantuvuussuhteiden perusteella olevan samankaltainen kuin aiemmin on raportoitu ANC-vasta-aineisiin liittyvää vaskuliittia sairastavilla potilailla.

Kardiovaskulaariset haittavaikutukset

Sydäntapahtumia esiintyi remission induktiota koskeneessa kliinisessä tutkimuksessa noin 273 tapausta 100 potilasvuotta kohti (95 %:n luottamusväli 149–470) 6 kuukauden ensisijaisen päätetapahtuman ajankohtana. Vakavien sydäntapahtumien esiintyvyys oli 2,1 tapausta 100 potilasvuotta kohti (95 %:n luottamusväli 3–15). Yleisimmin raportoituja tapahtumia olivat takykardia (4 %) ja eteisvärinä (3 %) (ks. kohta 4.4).

Neurologiset tapahtumat

Autoimmuunisairauksien yhteydessä on raportoitu posteriorista reversiibeliä enkefalopatiaoireyhtymää (PRES) / reversiibeliä posteriorista leukoenkefalopatiaoireyhtymää (RPLS). Oireita olivat näköhäiriöt, päänsärky, kouristuskohtaukset ja mielentilan muutokset, joihin saattoi liittyä hypertensiota. PRES/RPLS-diagnoosi on varmistettava aivojen kuvantamisella. Raportoituihin tapauksiin liittyi PRES:n/RPLS:n tunnistettuja riskitekijöitä, kuten potilaan perussairaus, hypertensio, immunosuppressiivinen hoito ja/tai solunsalpaajahoito.

B-hepatiitin uudelleen aktivoituminen

Granulomatoottista polyangiittia ja mikroskooppista polyangiittia sairastavilla rituksimabihoitoa saaneilla potilailla on raportoitu valmisteen markkinoille tulon jälkeen pieni määrä B-hepatiitin uudelleenaktivoitumistapauksia, joista osa johti potilaan kuolemaan.

Hypogammaglobulinemia

Rituksimabihoitoa saaneilla granulomatoottista polyangiittia ja mikroskooppista polyangiittia sairastavilla potilailla on raportoitu hypogammaglobulinemiaa (IgA-, IgG- tai IgM-pitoisuus normaalin viitealueen alapuolella). Infektioiden kokonaisuudessaan tai vakavien infektioiden esiintyvyys ei suurentunut IgA-, IgG- tai IgM-pitoisuuden pienenemisen jälkeen.

Remission induktiota koskeneessa kliinisessä tutkimuksessa rituksimabihoitoa saaneista potilaista, joiden immunoglobuliinipitoisuus oli lähtötilanteessa normaali, 27 %:lla oli pieni IgA-pitoisuus, 58 %:lla oli pieni IgG-pitoisuus ja 51 %:lla oli pieni IgM-pitoisuus hoitokuukautena 6. Syklofosfamidiryhmässä vastaavat osuudet olivat 25 % (pieni IgA-pitoisuus), 50 % (pieni IgG-pitoisuus) ja 46 % (pieni IgM-pitoisuus).

Ylläpitohoitoa koskeneessa kliinisessä tutkimuksessa näiden kahden hoitohaaran välillä ei ollut kliinisesti merkittäviä eroja. Tutkimuksen aikana ei myöskään havaittu kokonaisimmunoglobuliinin, IgG:n, IgM:n tai IgA:n pitoisuuksien pienenemistä.

Neutropenia

Remission induktiota koskeneessa kliinisessä tutkimuksessa rituksimabihoitoa saaneista granulomatoottista polyangiittia ja mikroskooppista polyangiittia sairastavista potilaista 24 %:lle rituksimabiryhmän potilaista (yksi hoitajakso) ja 23 %:lle syklofosfamidiryhmän potilaista kehittyi CTC-luokituksen mukainen asteen 3 tai vaikeampiasteinen neutropenia. Neutropeniaan ei havaittu rituksimabihoitoa saaneilla potilailla liittyneen vakavien infektioiden lisääntymistä.

Ylläpitohoitoa koskeneessa kliinisessä tutkimuksessa kaikkien vaikeusasteiden neutropenian ilmaantuvuus oli rituksimabihoitoa saaneilla potilailla 0 % verrattuna 5 %:iin atsatiopriinihoitoa saaneilla potilailla.

Iho ja ihonalainen kudokset

Toksista epidermaalista nekrolyysiä (Lyellin oireyhtymä), ja Stevens–Johnsonin oireyhtymää, jotka ovat toisinaan johtaneet potilaan kuolemaan, on raportoitu hyvin harvoin.

Kokemukset tavallisesta pemfiguksesta

Turvallisuusprofiilin yhteenveto

Rituksimabin ja lyhytaikaisesti pieninä annoksina käytetyn glukokortikoidihoidon yhdistelmän turvallisuusprofiilia tavallista pemfigusta sairastavien potilaiden hoidossa tutkittiin faasin 3, satunnaistetussa, kontrolloidussa, avoimessa monikeskustutkimuksessa pemfigusta sairastavilla potilailla, joista 38 tavallista pemfigusta sairastavaa potilasta satunnaistettiin rituksimabiryhmään. Rituksimabiryhmään satunnaistetut potilaat saivat aloitusannoksena 1000 mg laskimoon 1. tutkimuspäivänä ja toisen 1000 mg:n annoksen laskimoon 15. tutkimuspäivänä. 500 mg:n ylläpitoannoksia annettiin laskimoon kuukausina 12 ja 18. Relapsin yhteydessä potilaille voitiin antaa 1000 mg laskimoon (ks. kohta 5.1).

Rituksimabin turvallisuusprofiili tavallista pemfigusta sairastavilla potilailla oli yhdenmukainen nivelreumaa, granulomatoottista polyangiittia tai mikroskooppista polyangiittia sairastavilla potilailla havaitun turvallisuusprofiilin kanssa.

Haittavaikutustaulukko

Taulukossa 5 esitetään haittavaikutukset, joita esiintyi $\geq 5\%$:lla rituksimabia tavallisen pemfiguksen hoitoon saaneista potilaista ja joiden ilmaantuvuudessa oli $\geq 2\%$:n absoluuttinen ero rituksimabihoitoa saaneen ryhmän ja tavanomaisia prednisoniannoksia saaneen ryhmän välillä kuukauteen 24 saakka. Yksikään potilas ei lopettanut hoitoa haittavaikutusten vuoksi.

Taulukko 5 Haittavaikutukset kliinisessä tutkimuksessa kuukauteen 24 saakka rituksimabihoitoa saaneilla tavallista pemfigusta sairastavilla potilailla

Elinjärjestelmä Haittavaikutus	rituksimabi + pieniannoksinen prednisoni (n = 38)
Vammat, myrkytykset ja hoitokomplikaatiot	
Infuusioon liittyvät reaktiot*	58 %
Iho ja ihonalainen kudος	
Hiustenlähtö	13 %
Kutina	5 %
Urtikaria	5 %
Iho-oireet	5 %
Psyykkiset häiriöt	
Pitkittyvä masennus	13 %
Vakava masennus	5 %
Ärtisyys	5 %
Infektiot	
Herpesvirusinfektio	8 %
Vyöruusu	5 %
Suun herpesinfektio	5 %
Konjunktiviitti	5 %
Yleisoireet ja antopaikassa todettavat haitat	
Väsymys	8 %
Kuume	5 %
Hermosto	
Päänsärky	5 %
Huimaus	5 %
Ruoansulatuselimistö	
Ylävatsakipu	5 %
Sydän	
Takykardia	5 %
Luusto, lihakset ja sidekudos	
Tuki- ja liikuntaelimistön kipu	5 %
Hyvän- ja pahanlaatuiset kasvaimet (mukaan lukien kystat ja polyypit)	
Ihon papillooma	5 %
* Infuusioon liittyviin reaktioihin on mukaanluettu oireet, joiden tiedot kerättiin kunkin infuusion jälkeen seuraavalla sovitulla käynnillä, ja haittavaikutukset tapahtuivat infuusion antopäivänä tai sitä seuraavana päivänä. Yleisimmät infuusioon liittyvien reaktioiden oireet/Preferred Term -termit olivat päänsärky, vilunväristykset, korkea verenpaine, pahoinvointi, voimattomuus ja kipu.	

Valittujen haittavaikutusten kuvaus

Infuusioon liittyvät reaktiot

Infuusioon liittyvät reaktiot olivat yleisiä (58 %) tavallista pemfigusta koskeneessa kliinisessä tutkimuksessa. Lähes kaikki infuusioon liittyneet reaktiot olivat lieviä tai keskivaikeita. Niiden potilaiden osuus, joilla oli infuusioon liittynyt reaktio, oli ensimmäisen infuusion yhteydessä 29 % (11 potilasta), toisen infuusion yhteydessä 40 % (15 potilasta), kolmannen infuusion yhteydessä 13 % (5 potilasta) ja neljännen infuusion yhteydessä 10 % (4 potilasta). Yksikään potilas ei lopettanut hoitoa infuusioon liittyneiden reaktioiden vuoksi. Infuusioon liittyneiden reaktioiden oireet olivat tyypiltään ja vaikeusasteeltaan samankaltaisia kuin nivelreumaa, granulomatoottista polyangiittia tai mikroskooppista polyangiittia sairastavilla potilailla on todettu.

Infektiot

Hoitoon liittyneitä infektioita todettiin neljällätoista potilaalla (37 %) rituksimabiryhmässä verrattuna 15 potilaaseen (42 %) tavanomaisia prednisoniannoksia saaneessa ryhmässä. Rituksimabiryhmässä yleisimpiä infektioita olivat yskänrokko (*herpes simplex*) ja vyöruusu (*herpes zoster*), keuhkoputkentulehdus, virtsatieinfektio, sieni-infektio ja konjunktiviitti. Kolmella rituksimabiryhmän potilaalla (8 %) oli yhteensä 5 vakavaa infektioita (*Pneumocystis jirovecii* -pneumonia, tulehdusperäinen tromboosi, nikamavälilevyn tulehdus, keuhkoinfektio, stafylokokkisepsis) ja yhdellä tavanomaisia prednisoniannoksia saaneen ryhmän potilaalla (3 %) oli vakava infektio (*Pneumocystis jirovecii* -pneumonia).

Epäillyistä haittavaikutuksista ilmoittaminen

On tärkeää ilmoittaa myyntiluvan myöntämisen jälkeisistä lääkevalmisteen epäillyistä haittavaikutuksista. Se mahdollistaa lääkevalmisteen hyöty-haittatasapainon jatkuvan arvioinnin. Terveystieteiden ammattilaisia pyydetään ilmoittamaan kaikista epäillyistä haittavaikutuksista [liitteessä V](#) luetellun kansallisen ilmoitusjärjestelmän kautta.

4.9 Yliannostus

Tehdyistä kliinisissä tutkimuksissa ihmisille on rajoitetusti tietoa saatavilla suuremmista kuin hyväksytyistä laskimoon annettavista rituksimabin annoksista. Suurin ihmisellä tutkittu laskimoon annettu rituksimabiannos on tähän mennessä ollut 5000 mg (2250 mg/m²), jota tutkittiin annoskalaatiotutkimuksessa kroonista lymfaattista leukemiaa sairastavilla potilailla. Uusia turvallisuuteen liittyviä signaaleja ei ilmennyt.

Jos potilas saa yliannoksen, infuusion anto on välittömästi keskeytettävä ja potilasta on tarkkailtava huolellisesti.

Myyntiluvan myöntämisen jälkeisessä seurannassa on raportoitu viisi rituksimabin yliannostustapausta. Kolmessa tapauksessa ei raportoitu haittatapahtumia. Kaksi haittatapahtumaa raportoitiin, toinen oli influenssan tapaisia oireita rituksimabiannoksella 1,8 g ja toinen oli fataali hengityslama rituksimabiannoksella 2 g.

5. FARMAKOLOGISET OMINAISUUDET

5.1 Farmakodynamiikka

Farmakoterapeuttinen ryhmä: muut syöpälääkkeet, monoklonaaliset vasta-aineet, ATC-koodi: L01X C02

Riximyo on ns. biosimilaari lääkevalmiste. Yksityiskohtaisempaa tietoa on saatavilla Euroopan lääkeviraston kotisivulta: <http://www.ema.europa.eu>.

Rituksimabi sitoutuu spesifisesti transmembraaniseen CD20-antigeeniin, joka on non-glykosyloitu fosfoproteiini. Tätä antigeeniä esiintyy pre-B-soluissa ja kypsissä B-lymfosyyteissä. Yli 95 % B-solu non-Hodgkinin lymfoomista ilmaisee tätä antigeeniä.

CD20:tä esiintyy normaaleissa ja maligneissa B-soluissa, mutta ei hematopoieettisissa kantasoluissa, pro-B-soluissa, normaaleissa plasmasoluissa eikä muussa terveessä kudoksessa. CD20-antigeeni ei internalisoidu vasta-aineen sitoutuessa eikä sitä irtoa solun pinnalta. CD20-antigeeni ei kierrä vapaana plasmassa, joten kilpailua vasta-ainesitoutumisesta ei esiinny.

Rituksimabin Fab-alayksikkö sitoutuu B-lymfosyytin CD20-antigeeniin ja Fc-alayksikkö voi aktivoida immuunijärjestelmän välittämänä B-solun tuhoutumisen. Mahdollisia efektorin välittämiä solun tuhoutumisen mekanismeja ovat C1_q-sitoutumisen laukaisema, komplementista riippuva sytotoksisuus (CDC) ja vasta-aineista riippuvainen soluvälitteinen sytotoksisuus (ADCC), jota välittävät

granulosyyttien, makrofagien ja NK-solujen pinnassa olevat Fc γ -reseptorit. Rituksimabin sitoutumisen B-lymfosyytin CD20-antigeeniin on myös osoitettu aiheuttavan ohjelmoitua solujen kuolemaa (apoptoosia).

Perifeeristen B-solujen määrät laskivat alle normaaliarvojen ensimmäisen rituksimabiannoksen jälkeen. Pahanlaatuisten hematologisten tautien vuoksi hoidetuilla potilailla B-solujen palautuminen alkoi 6 kuukauden sisällä hoidon päättymisestä ja yleensä arvot palasivat normaaleiksi 12 kuukauden kuluttua hoidon päättymisestä, vaikka joillakin potilailla palautuminen voi kestää kauemmin (palautumisajan mediaani jopa 23 kuukautta hoidon aloituksesta). Perifeerisen veren B-solunäärä alkoi lisääntyä viikolla 24, ja merkkejä solupopulaation uusiutumisesta havaittiin suurimmalla osalla potilaista viikkoon 40 mennessä riippumatta siitä, annettiinko rituksimabia yksinään vai yhdessä metotreksaatin kanssa. Pienellä osalla potilaista oli pitkittynyt perifeerinen B-soluvaje, joka viimeisen rituksimabiannoksen jälkeen kesti kaksi vuotta tai pitempään. Granulomatoottista polyangiittia tai mikroskooppista polyangiittia sairastavilla potilailla, perifeeristen B-solujen määrä laski tasolle < 10 solua/ μ l kahden kerran viikossa annetun rituksimabi-infusion jälkeen (375 mg/m²), ja useimmilla potilailla määrä pysyi tällä tasolla hoidosta seuraavat 6 kuukautta. Suurimmalla osalla potilaista (81 %) havaittiin viitteitä B-solujen palautumisesta ja kun hoidon päättymisestä oli kulunut 12 kuukautta heiltä mitattiin arvoja, jotka olivat > 10 solua/ μ l. 18 kuukautta hoidon päättymisestä osuus oli kasvanut 87 %:iin.

Kliininen kokemus non-Hodgkin-lymfooman ja kroonisen lymfaattisen leukemian hoidosta

Folikulaarinen lymfooma

Monoterapia

Hoito kerran viikossa, yhteensä neljä annosta

Avaintutkimuksessa rituksimabia annettiin 375 mg/m² laskimonsisäisenä infusiona kerran viikossa neljän viikon ajan 166 potilaalle, joilla oli uusiutunut tai solunsalpaajaresistentti, matala-asteinen tai follikulaarinen B-solu-NHL. Kokonaishoitovaste oli 48 % intent-to-treat (ITT) -ryhmässä (95 %:n luottamusväli 41–56 %), 6 %:lla potilaista saavutettiin täydellinen hoitovaste ja 42 %:lla osittainen hoitovaste. Hoitoon reagoivilla potilailla arvioitu mediaaniaika taudin etenemiseen (TTP) oli 13 kuukautta. Alaryhmäanalyyseissä havaittiin, että kokonaishoitovasteluku oli suurempi potilailla, joilla oli IWF-luokituksen mukainen histologinen alatyypin B, C tai D verrattuna alatyypin A (58 % vs. 12 %). Kokonaishoitovasteluku oli myös suurempi potilailla, joiden leesio suurin halkaisija oli alle 5 cm verrattuna potilaisiin, joilla halkaisija oli suurempi kuin 7 cm (53 % vs. 38 %) tai jos potilailla oli kemoterapiaan reagoiva relapsi verrattuna solunsalpaajaresistenttiin (= hoitovasteen kesto alle kolme kuukautta) relapsiin (50 % vs. 22 %). Kokonaishoitovaste potilailla, joita oli aikaisemmin hoidettu autologisella luuydinsiirrolla (ABMT), oli 78 %, kun taas potilailla, jotka eivät olleet saaneet luuydinsiirtoa, hoitovaste oli 43 %. Seuraavilla tekijöillä ei ollut tilastollisesti merkitsevää vaikutusta (Fisherin testillä analysoituina) hoitovasteeseen rituksimabille: ikä, sukupuoli, lymfooman pahanlaatuisuusaste, alkudiagnoosi, suuri tautimassa / ei suurta tautimassaa, normaali tai korkea LDH tai ekstranodaalinen tauti. Hoitovastelukujen ja luuytimeen levinneen taudin välillä havaittiin tilastollisesti merkitsevä korrelaatio: hoitovasteen sai 40 % potilaista, joilla oli luuytimeen levinnyt tauti. Potilaista, joilla ei ollut luuytimeen levinnyttä tautia, hoitovasteen sai 59 % (p = 0,0186). Tätä tulosta ei tukenut asteittainen logistinen regressioanalyysi, jossa seuraavat tekijät havaittiin hoitovastetta ennustaviksi: histologinen tyyppi, lähtötilanteen bcl-2-positiivisuus, resistenssi viimeiselle edeltävälle solunsalpaajahoidolle ja suuri tautimassa.

Hoito kerran viikossa, yhteensä kahdeksan annosta

Monikeskustutkimuksessa, jossa oli vain yksi hoitoaara, 37:lle uusiutunutta tai solunsalpaajaresistenttiä, matala-asteista tai follikulaarista non-Hodgkin-B-solulymfoomaa sairastavalle potilaalle annettiin 375 mg/m² rituksimabia laskimonsisäisenä infusiona kerran viikossa yhteensä kahdeksan annosta. Kokonaishoitovaste oli 57 % (95 %:n luottamusväli 41–73 %, täydellinen hoitovaste 14 %, osittainen hoitovaste 43 %) ja arvioitu mediaaniaika taudin etenemiseen hoitoon reagoivilla potilailla 19,4 kuukautta (vaihteluväli 5,3–38,9 kk).

Hoito kerran viikossa, yhteensä neljä annosta, suuri tautimassa

Kolmessa tutkimuksessa 39 potilaalle annettiin 375 mg/m² rituksimabia laskimonsisäisenä infuusiona kerran viikossa yhteensä neljä annosta. Potilaat sairastivat uusiutunutta tai solunsalpaajaresistenttiä, suuren tautimassan (yksittäisen leesio halkaisija ≥ 10 cm) matala-asteista tai follikulaarista non-Hodgkin-B-solulymfoomaa. Tässä yhdistetyssä aineistossa kokonaishoitovaste oli 36 % (95 %:n luottamusväli 21–51 %, täydellinen hoitovaste 3 %, osittainen hoitovaste 33 %) ja mediaaniaika taudin etenemiseen hoitoon reagoivilla potilailla 9,6 kuukautta (vaihteluväli 4,5–26,8 kk).

Uusintahoito, annostus kerran viikossa, yhteensä neljä annosta Monikeskustutkimuksessa, jossa oli vain yksi hoitohaara, 58:lle uusiutunutta tai solunsalpaajaresistenttiä, matala-asteista tai follikulaarista non-Hodgkin-B-solulymfoomaa sairastavalle potilaalle, jotka olivat saaneet objektiivisen kliinisen hoitovasteen ensimmäiselle rituksimabihoitajaksoille, annettiin uudelleen 375 mg/m² rituksimabia laskimonsisäisenä infuusiona kerran viikossa yhteensä neljä annosta. Kolme potilasta oli saanut jo kaksi rituksimabihoitajaksoa ennen tutkimukseen mukaantuloa, joten he saivat kolmannen hoitajakson tutkimuksen aikana. Kahta potilasta hoidettiin kaksi kertaa uudelleen tutkimuksen aikana. Tutkimuksen 60 uusintahoidon kokonaishoitovaste oli 38 % (95 %:n luottamusväli 26–51 %, täydellinen hoitovaste 10 %, osittainen hoitovaste 28 %) ja arvioitu mediaaniaika taudin etenemiseen hoitoon reagoivilla potilailla 17,8 kuukautta (vaihteluväli 5,4–26,6 kk). Tämä tulos kestää hyvin vertailun ensimmäiseen rituksimabihoitajaksoon, jolloin aika taudin etenemiseen oli 12,4 kuukautta.

Yhdistelmähoito solunsalpaajien kanssa

Satunnaistetussa, avoimessa kliinisessä tutkimuksessa 322 aikaisemmin hoitamattomia, follikulaarista lymfoomaa sairastavaa potilasta satunnaistettiin kahteen ryhmään. Toisen ryhmän potilaille annettiin CVP-solunsalpaajahoitoa (syklofosfamidi 750 mg/m², vinkristiini 1,4 mg/m² aina 2 mg:n annokseen saakka päivänä 1 ja prednisolonia 40 mg/m²/vrk päivinä 1–5) joka kolmas viikko kahdeksan syklin ajan ja toisen ryhmän potilaille rituksimabia 375 mg/m² yhdistettynä CVP-hoitoon (R-CVP). Rituksimabi annettiin jokaisen hoitosyklin ensimmäisenä päivänä. Hoitoa sai kaikkiaan 321 potilasta, joilla teho voitiin arvioida (162 R-CVP-ryhmässä ja 159 CVP-ryhmässä). Potilaiden seuranta-ajan mediaani oli 53 kuukautta. Tutkimuksen primaarisella päätepisteellä (aika hoidon tehon menetykseen) mitattuna R-CVP-hoidolla saavutettiin merkittävä hyöty verrattuna CVP-hoitoon (27 kuukautta vs. 6,6 kuukautta, $p < 0,0001$, log-rank-testi). Kasvaimelle hoitovasteen (CR, CRu, PR) saaneiden potilaiden osuus oli merkitsevästi suurempi ($p < 0,0001$, Chi-Square-testi) R-CVP-ryhmässä (80,9 %) verrattuna CVP-ryhmään (57,2 %). Verrattuna CVP-hoitoon R-CVP-hoito pidensi merkitsevästi aikaa taudin etenemiseen (33,6 kuukautta) tai kuolemaan (14,7 kuukautta), $p < 0,0001$, log-rank-testi. Hoitovasteen keston mediaania oli R-CVP-ryhmässä 37,7 kuukautta ja CVP-ryhmässä 13,5 kuukautta ($p < 0,0001$, log-rank-testi).

Hoitoryhmien välinen ero kokonaiselinajassa osoitti merkitsevän kliinisen eron ($p = 0,029$, keskuksen mukaan stratifioitu log-rank-testi): 53 kuukauden kohdalla eloonjäämisprosentti oli R-CVP-ryhmän potilailla 80,9 % ja CVP-ryhmän potilailla 71,1 %.

Tulokset kolmesta muusta satunnaistetusta tutkimuksesta, joissa rituksimabia käytettiin yhdistelmähoitossa muiden solunsalpaajien kanssa (CHOP, MCP, CHVP/interferoni- α), ovat myös osoittaneet vasteiden, aikaan sidonnaisten parametrien ja kokonaiselinajan merkittävää paranemista. Keskeiset tulokset kaikista neljästä tutkimuksesta on esitetty taulukossa 6.

Taulukko 6 Yhteenvedo neljän faasin III satunnaistetun tutkimuksen keskeisistä tuloksista. Tutkimuksissa selvitettiin rituksimabista saatavaa hyötyä erilaisten solunsalpaajahoitojen kanssa follikulaarisessa lymfoomassa.

Tutkimus	Hoito, potilaiden määrä	Seuranta-ajan mediaani (kk)	Kokonais hoitovaste (%)	Täydellinen hoitovaste (%)	Mediaani TTF/PFS/EFS (kk)	Kokonaiseloonjääminen (%)
M39021	CVP: 159 R-CVP: 162	53	57 81	10 41	Mediaani TTP: 14,7 33,6 p < 0,0001	53 kk kohdalla 71,1 80,9 p = 0,029
GLSG'00	CHOP: 205 R-CHOP: 223	18	90 96	17 20	Mediaani TTF: 2,6 v Ei saavutettu p < 0,001	18 kk kohdalla 90 95 p = 0,016
OSHO-39	MCP: 96 R-MCP: 105	47	75 92	25 50	Mediaani PFS: 28,8 Ei saavutettu p < 0,0001	48 kk kohdalla 74 87 p = 0,0096
FL2000	CHVP-IFN: 183 R-CHVP-IFN: 175	42	85 94	49 76	Mediaani EFS: 36 Ei saavutettu p < 0,0001	42 kk kohdalla 84 91 p = 0,029

EFS – Tapahtumavapaa elinaika

TTP – Aika taudin etenemiseen tai kuolemaan

PFS – Taudin etenemisestä vapaa elinaika

TTF – Aika hoidon tehon menetykseen

Kokonaiseloonjääminen – eloonjääminen analysointihetkellä

Ylläpitohoito

Aiemmin hoitamaton follikulaarinen lymfooma

Prospektiivisessa, avoimessa, kansainvälisessä, faasin III monikeskustutkimuksessa 1193 potilaalle, joilla oli aiemmin hoitamaton pitkälle edennyt follikulaarinen lymfooma, annettiin tutkijan valinnan mukaan induktiohoitona R-CHOP (n = 881), R-CVP (n = 268) tai R-FCM (n = 44). Hoitovasteen sai yhteensä 1078 potilasta, joista 1018 oli satunnaistettu rituksimabiylläpitohoitoryhmään (n = 505) tai seurantaryhmään (n = 513). Nämä kaksi hoitoryhmää olivat hyvin tasapainossa potilaiden perusominaisuuksien ja tautistatuksen suhteen. Rituksimabiylläpitoehdossa annettiin kertainfuusio rituksimabia annoksella 375 mg/m² joka toinen kuukausi, kunnes tauti eteni tai pisimmillään 2 vuoden ajan.

Ennalta määritelty primaarianalyysi tehtiin, kun seuranta-aika (mediaani) oli 25 kuukautta satunnaistamisesta. Siinä havaittiin, että ylläpitohoito rituksimabilla johti primaarisen päätemuuttujan (PFS) kliinisesti merkittävään ja tilastollisesti merkitsevään paranemiseen verrattuna seurantaryhmän potilaisiin, joilla oli aiemmin hoitamaton follikulaarinen lymfooma (taulukko 7).

Primaarianalyysissa osoitettiin rituksimabin ylläpitohoidosta merkittävää hyötyä myös seuraavissa toissijaisissa päätetapahtumissa: tapahtumavapaa elinaika (EFS), aika seuraavaan lymfoomahoitoon (TNLT), aika seuraavaan solunsalpaajahoitoon (TNCT) ja kokonaishoitovaste (ORR) (taulukko 7).

Tiedot tutkimuksessa mukana olleiden potilaiden pidennetystä seurannasta (seurannan keston mediaani 9 vuotta) vahvistivat rituksimabiylläpitohoidon pitkäaikaishyödyt seuraavien päätetapahtumien suhteen: taudin etenemisestä vapaa elinaika, tapahtumavapaa elinaika, aika seuraavaan lymfoomahoitoon ja aika seuraavaan solunsalpaajahoitoon (taulukko 7).

Taulukko 7 Yhteenveto rituksimabiylläpitohoidon vs. seurantaryhmän tehoa koskevista tuloksista tutkimussuunnitelmassa määritellyssä primaarianalyysissa ja 9 vuoden (mediaani) seurannan jälkeen (loppuanalyysi)

	Primaarianalyysi (seuranta-ajan mediaani 25 kuukautta)		Loppuanalyysi (seuranta-ajan mediaani 9,0 vuotta)	
	Seuranta N = 513	Rituksimabi N = 505	Seuranta N = 513	Rituksimabi N = 505
Primaarinen teho				
PFS (mediaani)	NR	NR	4,06 vuotta	10,49 vuotta
log-rank-testin p-arvo	< 0,0001		< 0,0001	
riskisuhde (95 %:n luottamusväli)	0,50 (0,39–0,64)		0,61 (0,52–0,73)	
riskin vähenemä	50 %		39 %	
Sekundaarinen teho				
OS (mediaani)	NR	NR	NR	NR
log-rank-testin p-arvo	0,7246		0,7948	
riskisuhde (95 %:n luottamusväli)	0,89 (0,45–1,74)		1,04 (0,77–1,40)	
riskin vähenemä	11 %		–6 %	
EFS (mediaani)	38 kuukautta	NR	4,04 vuotta	9,25 vuotta
log-rank-testin p-arvo	< 0,0001		< 0,0001	
riskisuhde (95 %:n luottamusväli)	0,54 (0,43–0,69)		0,64 (0,54–0,76)	
riskin vähenemä	46 %		36 %	
TNLT (mediaani)	NR	NR	6,11 vuotta	NR
log-rank-testin p-arvo	0,0003		< 0,0001	
riskisuhde (95 %:n luottamusväli)	0,61 (0,46–0,80)		0,66 (0,55–0,78)	
riskin vähenemä	39 %		34 %	
TNCT (mediaani)	NR	NR	9,32 vuotta	NR
log-rank-testin p-arvo	0,0011		0,0004	
riskisuhde (95 %:n luottamusväli)	0,60 (0,44–0,82)		0,71 (0,59–0,86)	
riskin vähenemä	40 %		39 %	
ORR*	55 %	74 %	61 %	79 %
khiin neliö -testillä todettu p-arvo	< 0,0001		< 0,0001	
kerroinsuhde (95 %:n luottamusväli)	2,33 (1,73–3,15)		2,43 (1,84–3,22)	
Täydellisen vasteen osuus (CR/CRu)*	48 %	67 %	53 %	67 %
khiin neliö -testillä todettu p-arvo	< 0,0001		< 0,0001	
kerroinsuhde (95 %:n vaihteluväli)	2,21 (1,65–2,94)		2,34 (1,80–3,03)	

* ylläpitohoidon/seurannan päättyessä; loppuanalyysin tulokset perustuvat 73 kuukauden seuranta-aikaan (mediaani).

NR: ei saavutettu kliinisen tiedonkeruun katkaisuaikakohtana (not reached at time of clinical cut off), TNCT: aika seuraavaan solunsalpaajahoitoon (time to next chemotherapy treatment); TNLT: aika seuraavaan lymfoomahoitoon (time to next anti lymphoma treatment).

Rituksimabiylläpitohoidon hyöty osoitettiin kaikissa tutkituissa ennalta määritellyissä alaryhmissä: sukupuoli (mies, nainen), ikä (< 60 vuotta, ≥ 60 vuotta), FLIPI-pisteet (≤ 1, 2 tai ≥ 3), induktiohoito (R-CHOP, R-CVP tai R-FCM) riippumatta induktiohoidon hoitovasteen laadusta (CR, CRu tai PR). Ylläpitohoidon hyötyä selvittävisissä eksploratiivisissä analyyseissä havaittiin, että iäkkäillä potilailla (> 70-vuotiaat) hyöty ei ollut yhtä selkeää, otanta oli kuitenkin pieni.

Uusiutunut/refraktorinen follikulaarinen lymfooma

Prospektiivisessa, avoimessa, kansainvälisessä, faasin III monikeskustutkimuksessa satunnaistettiin 465 uusiutunutta/refraktorista follikulaarista lymfoomaa sairastavaa potilasta saamaan ensimmäisessä vaiheessa induktiohoitoa joko CHOP-yhdistelmällä (syklofosfamidi, doksorubisiini, vinkristiini, prednisoloni; n = 231) tai rituksimabin ja CHOP-hoidon yhdistelmällä (R-CHOP, n = 234). Nämä kaksi hoitoryhmää olivat hyvin tasapainossa potilaiden perusominaisuuksien ja tautistatuksen suhteen. Kaikkiaan 334 potilasta, jotka saivat täydellisen tai osittaisen remission induktiohoidon jälkeen, satunnaistettiin toisessa vaiheessa saamaan joko rituksimabiylläpitohoitoa (n = 167) tai seurantaan (n = 167). Rituksimabiylläpitoohoidossa annettiin kertainfuusio rituksimabia annoksella 375 mg/m² joka 3. kuukausi, kunnes tauti eteni tai pisimmillään 2 vuoden ajan.

Lopullisessa tehoa koskevassa analyysissä olivat mukana kaikki potilaat, jotka oli satunnaistettu tutkimuksen molemmissa vaiheissa. Kun seuranta-ajan mediaani oli 31 kuukautta havaittiin, että ennuste parani merkittävästi uusiutunutta/refraktorista follikulaarista lymfoomaa sairastavilla potilailla, jotka oli induktiovaiheessa satunnaistettu saamaan R-CHOP-hoitoa verrattuna CHOP-hoitoa saaneisiin potilaisiin (ks. Taulukko 8).

Taulukko 8 Induktiovaihe: yhteenveto CHOP- ja R-CHOP-hoitojen tehoa koskevista tuloksista (seuranta-ajan mediaani 31 kuukautta)

	CHOP	R-CHOP	p-arvo	Riskin väheneminen ¹⁾
Primaariset tehomuuttajat				
ORR ²⁾	74 %	87 %	0,0003	NA
CR ²⁾	16 %	29 %	0,0005	NA
PR ²⁾	58 %	58 %	0,9449	NA

¹⁾ Estimaatit laskettiin riskisuhteina (hazard ratio)

²⁾ Viimeinen tutkijan arvioima hoitovaste kasvaimeen. ”Primaarinen” tilastotesti ”hoitovasteen” mittaamiseen oli trenditesti (CR vs. PR vs. ei hoitovastetta, p < 0,0001).

Lyhenteet: NA, tietoa ei käytettävissä (not available); ORR, kokonaishoitovaste (overall response rate); CR, täydellinen hoitovaste (complete response); PR, osittainen hoitovaste (partial response);

Tutkimuksen ylläpitovaiheeseen satunnaistettujen potilaiden seuranta-ajan mediaani oli 28 kuukautta ajankohdasta, jolloin ylläpitohoitoon satunnaistaminen tapahtui. Ylläpitohoito rituksimabilla johti primaarisen päätemuuttujan (PFS) kliinisesti merkittävään ja tilastollisesti merkittävään paranemiseen verrattuna pelkkään seurantaan (p < 0,0001, log-rank-testi). Taudin etenemisestä vapaa elinaika (PFS) tarkoittaa aikaa ylläpitohoitoon satunnaistamisesta taudin uusiutumiseen, taudin etenemiseen tai kuolemaan. Taudin etenemisestä vapaan elinajan mediaani oli 42,2 kuukautta rituksimabiylläpitohoitoa saaneilla potilailla ja 14,3 kuukautta pelkässä seurannassa olleilla. Coxin regressioanalyysi osoitti, että etenevän taudin tai kuoleman riski pieneni 61 % rituksimabiylläpitohoitoa saaneilla potilailla verrattuna seurantaryhmään (95 %:n luottamusväli 45-72 %). Kaplan-Meier-menetelmällä arvioituna niiden potilaiden osuus, jolla tauti ei edennyt, oli 78 % rituksimabiylläpitohoitoryhmässä ja 57 % seurantaryhmässä 12 kuukauden kohdalla. Kokonaiseloonjäämisaikaa koskeva analyysi vahvisti, että rituksimabiylläpitohoidolla saavutettiin merkitsevä hyöty verrattuna potilaisiin, jotka olivat pelkässä seurannassa (p = 0,0039, log-rank-testi). Rituksimabiylläpitohoito pienensi kuoleman riskiä 56 % (95 %:n luottamusväli 22–75 %).

Taulukko 9 Ylläpitovaihe: Yhteenveto rituksimabihoidon ja pelkän seurannan tehoa koskevista tuloksista (seuranta-ajan mediaani 28 kuukautta)

Tehomuuttuja	Kaplan-Meier-estimaatti (kk): mediaaniaika tapahtumaan			Riskin väheneminen
	Seuranta (N = 167)	Rituksima bi (n = 167)	Log-rank- testin p-arvo	
Taudin etenemisestä vapaa elinaika (PFS)	14,3	42,2	< 0,0001	61 %
Kokonaiseloonjäämisaika (OS)	NR	NR	0,0039	56 %
Aika ennen uuden lymfoomahoiton aloittamista	20,1	38,8	< 0,0001	50 %
Taudista vapaa elinaika (DFS ^a)	16,5	53,7	0,0003	67 %
Alaryhmäanalyysi Taudin etenemisestä vapaa elinaika (PFS)				
CHOP	11,6	37,5	< 0,0001	71 %
R-CHOP	22,1	51,9	0,0071	46 %
Täydellinen hoitovaste	14,3	52,8	0,0008	64 %
Osittainen hoitovaste	14,3	37,8	< 0,0001	54 %
Kokonaiseloonjäämisaika (OS)				
CHOP	NR	NR	0,0348	55 %
R-CHOP	NR	NR	0,0482	56 %

NR: ei saavutettu; ^a: koskee vain täydellisen hoitovasteen saaneita potilaita

Rituksimabiylläpitohoiton suotuisa vaikutus varmistui kaikissa analysoiduissa alaryhmissä riippumatta induktiohoidosta (CHOP tai R-CHOP) tai induktiohoidon hoitovasteen laadusta (täydellinen tai osittainen hoitovaste) (taulukko 9). Rituksimabiylläpitohoito pidensi merkittävästi taudin etenemisestä vapaan elinajan mediaania potilailla, jotka vastasivat CHOP-induktiiohoitoon (mediaani PFS 37,5 kk vs. 11,6 kk, $p < 0,0001$) sekä potilailla, jotka vastasivat R-CHOP-induktiiohoitoon (mediaani PFS 51,9 kk vs. 22,1 kk, $p = 0,0071$). Vaikka alaryhmät olivat pieniä, rituksimabiylläpitohoito toi merkittävää hyötyä kokonaiseloonjäämisajassa mitattuna sekä CHOP-hoitoon että R-CHOP-hoitoon vastaaville potilaille. Tämän havainnon varmistamiseksi tarvitaan pidempi seuranta-aika.

Diffuusi suurisoluinen non-Hodgkin-B-solulymfooma

Satunnaistetussa, avoimessa kliinisessä tutkimuksessa 399:lle aikaisemmin hoitamattomalle, iäkkäälle potilaalle (ikä 60–80 vuotta), joilla oli diffuusi suurisoluinen B-solulymfooma, annettiin standardi-CHOP-hoitoa (syklofosfamidi 750 mg/m², doksorubisiini 50 mg/m², vinkristiini 1,4 mg/m² aina 2 mg:n annokseen saakka päivänä 1 ja prednisoloni 40 mg/m²/vrk päivinä 1–5) joka kolmas viikko kahdeksan hoitosyklin ajan tai rituksimabia 375 mg/m² ja CHOP-hoitoa (R-CHOP). Rituksimabi annettiin hoitosyklin ensimmäisenä päivänä.

Tehoa koskevassa loppuanalyyssissä olivat mukana kaikki satunnaistetusti eri ryhmiin jaetut potilaat (197 CHOP- ja 202 R-CHOP-ryhmässä). Seuranta-ajan keston mediaani oli noin 31 kuukautta. Potilaat oli jaettu eri hoitoa saaviin ryhmiin tasapuolisesti ottaen huomioon lähtötilanteen sairauden ominaisuudet ja aste. Loppuanalyysi vahvisti, että R-CHOP-hoito pidensi kliinisesti merkittävästi ja tilastollisesti merkitsevästi tapahtumista vapaata aikaa (primaarinen tehoa osoittava parametri; tapahtumia olivat kuolema, taudin uusiutuminen, lymfooman eteneminen tai uuden lymfoomahoidon aloittaminen) ($p = 0,0001$). Tapahtumista vapaan ajan Kaplan-Meier-estimaatti (mediaani) oli 35 kuukautta R-CHOP-ryhmässä ja 13 kuukautta CHOP-haarassa vastaten riskin vähenemistä 41 %:lla. Kokonaiseloonjäämisajan 24 kuukauden estimaatti oli 68,2 % R-CHOP-ryhmässä ja 57,4 % CHOP-haarassa. Kun seuranta-ajan mediaani oli 60 kuukautta, suoritettiin seuraava kokonaiseloonjäämisaikaa koskeva analyysi, joka vahvisti R-CHOP-hoidon paremmuuden verrattuna CHOP-hoittoon ($p = 0,0071$): riski väheni 32 %.

Sekundaariset parametrit (hoitovaste, taudin etenemisestä vapaa aika, taudista vapaa aika, hoitovasteen kesto) vahvistivat R-CHOP-hoidon vaikutuksen verrattuna CHOP-hoittoon. Täydellinen hoitovaste kahdeksan syklin jälkeen oli 76,2 % R-CHOP-haarassa ja 62,4 % CHOP-haarassa ($p = 0,0028$). Taudin etenemisen riski väheni 46 % ja taudin uusiutumisen riski 51 %. Kaikissa potilaiden alaryhmissä (sukupuoli, ikä, iän huomioon otettava IPI eli International NHL Prognostic Index, Ann Arborin luokitus, ECOG, β_2 -mikroglobuliini, LDH, albumiini, B-oireet, suuri tautimassa, ekstrapodaalinen tauti, luuytimeen levinnyt tauti) tapahtumista vapaan ajan ja kokonaiseloonjäämisajan riskisuhteet (R-CHOP verrattuna CHOP:iin) olivat vastaavasti alle 0,83 ja 0,95. R-CHOP-hoito hyödytti sekä korkean että matalan riskin potilaita käytettäessä iän huomioon otettavaa IPI-systeemiä.

Kliiniset laboratoriolöydökset

Humaani anti-hiiri (HAMA) -vastetta ei löytynyt 67 potilaalta, joilta HAMA tutkittiin. Lääkevasta-aine (ADA) -vaste oli positiivinen neljällä potilaalla (1,1 %) 356 tutkitusta.

Krooninen lymfaattinen leukemia

Kahdessa avoimessa, satunnaistetussa kliinisessä tutkimuksessa yhteensä 817 aikaisemmin hoitamattomia KLL-potilasta ja 552 uusiutunutta tai refraktorista tautia sairastavaa potilasta satunnaistettiin saamaan joko FC-solunsalpaajahoitoa (fludarabiinia 25 mg/m², syklofosfamidia 250 mg/m², päivinä 1–3) joka neljäs viikko kuuden syklin ajan tai rituksimabia yhdistettynä FC-solunsalpaajahoitoon (R-FC). Rituksimabia annettiin annostuksella 375 mg/m² ensimmäisen syklin ensimmäisenä päivänä ennen solunsalpaajahoitoa ja annostuksella 500 mg/m² seuraavien hoitosykliden ensimmäisenä päivänä. Potilaat suljettiin pois tutkimuksesta, jos heitä oli aikaisemmin hoidettu monoklonaalisella vasta-aineella tai jos heidän sairautensa ei ollut reagoanut (määritellään osittaisen vasteen puuttumisena vähintään 6 kk:n ajan) fludarabiinille tai jollekin muulle nukleosidianalogille. Tehon selvittämiseksi analysoitiin ensilinjan tutkimuksesta yhteensä 810 potilaan (403 R-FC, 407 FC) tiedot (taulukot 10a ja 10b) ja uusiutuneen/refraktorisen taudin tutkimuksesta 552 potilaan (276 R-FC, 276 FC) tiedot (taulukko 11).

Ensilinjan tutkimuksessa, jossa mediaaniseuranta-aika oli 48,1 kuukautta, mediaani PFS oli 55 kuukautta R-FC-ryhmässä ja 33 kuukautta FC-ryhmässä ($p < 0,0001$, log-rank-testi). Tulokset kokonaiselinajan analyysistä osoittivat R-FC-hoidon merkitsevää etua verrattuna pelkkään FC-hoittoon ($p = 0,0319$, log-rank-testi) (taulukko 10a). Etenemismapaaseen elinaikaan liittyvää etua havaittiin tasaisesti useimmissa potilasalaryhmissä, jotka analysoitiin lähtötason sairauriskin mukaan (Binet luokat A-C) (taulukko 10b).

Taulukko 10a Kroonisen lymfaattisen leukemian ensilinjan hoito
Yhteenveto tehoa koskevista tuloksista: Rituksimabi + FC vs. pelkkä FC -
seuranta- ajan mediaani 20,7 kuukautta

Tehomuuttuja	Kaplan-Meier-estimaatti (kk): mediaaniaika tapahtumaan			Riskin väheneminen
	FC (N = 409)	R-FC (N = 408)	Log-rank- testin p-arvo	
Taudin etenemisestä vapaa elinaika (PFS)	32,8	55,3	< 0,0001	45 %
Kokonaiseloonjäämisaika (OS)	NR	NR	0,0319	27 %
Tapahtumavapaa elinaika	31,3	51,8	< 0,0001	44 %
Hoitovaste (CR, nPR, tai PR)	72,6 %	85,8 %	< 0,0001	n.a.
CR-vaste	16,9 %	36,0 %	< 0,0001	n.a.
Vasteen kesto*	36,2	57,3	< 0,0001	44 %
Taudista vapaa elinaika (DFS)**	48,9	60,3	0,0520	31 %
Aika ennen uuden hoidon aloittamista	47,2	69,7	< 0,0001	42 %

Hoitovaste ja CR-vasteet analysoitu Chi-Square-testin avulla. NR (not reached): ei saavutettu; n.a. ei käytettävissä

* Koskee vain täydellisen tai osittaisen hoitovasteen saaneita potilaita (CR, nPR, PR).

** Koskee vain täydellisen hoitovasteen saaneita.

Taulukko 10b Kroonisen lymfaattisen leukemian ensilinjan hoito
Riskisuhde taudin etenemisestä vapaalle elinajalle (PFS) Binet-vaiheessa (ITT) -
seuranta-ajan mediaani 48,1 kuukautta

Taudin etenemisestä vapaa elinaika (PFS)	Potilasmäärä		Riskisuhde (hazard ratio, (95 % luottamusväli)	P-arvo (ei säädetty Wald testi)
	FC	R-FC		
Binet-vaihe A	22	18	0,39 (0,15; 0,98)	0,0442
Binet-vaihe B	259	263	0,52 (0,41; 0,66)	< 0,0001
Binet-vaihe C	126	126	0,68 (0,49; 0,95)	0,0224

Uusiutuneen/refraktorisen taudin tutkimuksessa taudin etenemisestä vapaan elinajan (ensisijainen päätetapahtuma) mediaani oli 30,6 kuukautta R-FC-ryhmässä ja 20,6 kuukautta FC-ryhmässä (p = 0,0002, log-rank-testi). Etenemisvapaaseen elinajaan liittyvää etua havaittiin lähes kaikissa potilasalaryhmissä, jotka analysoitiin lähtötason sairausriskin mukaan. R-FC-haarasta raportoitiin vähäistä, mutta ei merkittävää parannusta kokonaiselinajassa FC-haaraan verrattuna.

Taulukko 11 Uusiutuneen/refraktorisen kroonisen lymfaattisen leukemian hoito - yhteenveto tehoa koskevista tuloksista: Rituksimabi + FC vs. pelkkä FC (seuranta-ajan mediaani 25,3 kuukautta)

Tehomuuttuja	Kaplan-Meier-estimaatti (kk): mediaaniaika tapahtumaan			Riskin väheneminen
	FC (N = 276)	R-FC (N = 276)	Log-rank- testin p-arvo	
Taudin etenemisestä vapaa elinaika (PFS)	20,6	30,6	0,0002	35 %
Kokonaiseloonjäämisaika (OS)	51,9	NR	0,2874	17 %
Tapahtumavapaa elinaika	19,3	28,7	0,0002	36 %
Hoitovaste (CR, nPR, tai PR)	58,0 %	69,9 %	0,0034	n.a.
CR-vaste	13,0 %	24,3 %	0,0007	n.a.
Vasteen kesto*	27,6	39,6	0,0252	31 %
Taudista vapaa elinaika (DFS)**	42,2	39,6	0,8842	-6 %
Aika ennen uuden KLL-hoidon aloittamista	34,2	NR	0,0024	35 %

Hoitovaste ja CR-vasteet analysoitu Chi-Square-testin avulla.

* Koskee vain täydellisen tai osittaisen hoitovasteen saaneita potilaita (CR, nPR, PR). NR (not reached): ei saavutettu n.a. ei käytettävissä

** Koskee vain täydellisen hoitovasteen saaneita.

Tulokset lisätutkimuksista, joissa rituksimabia käytettiin yhdessä muiden solunsalpaajien kanssa (mukaan lukien CHOP, FCM, PC, PCM, bendamustiini ja kladriibiini) aikaisemmin hoitamattomilla KLL-potilailla ja potilailla, joilla on uusiutunut tai refraktorinen tauti, ovat myös osoittaneet korkeita kokonaisvasteita ja etenemisvapaaseen elinaikaan liittyvää etua, vaikkakin toksisuus hieman lisääntyi (erityisesti myelotoksisuus). Nämä tutkimukset tukevat rituksimabin käyttöä yhdessä minkä tahansa solunsalpaajan kanssa. Tutkimustulokset 180 potilaasta osoittavat, että aikaisemmasta rituksimabihoidosta on kliinistä hyötyä (mukaan lukien CR) ja ne tukevat rituksimabin uusintahoittoa.

Pediatriset potilaat

Euroopan lääkevirasto on myöntänyt vapautuksen velvoitteesta toimittaa tutkimustulokset rituksimabin käytöstä follikulaarisen lymfooman ja kroonisen lymfaattisen leukemian hoidossa kaikissa pediatrisissa potilasryhmissä (ks. kohdasta 4.2 ohjeet käytöstä pediatristen potilaiden hoidossa).

Kliininen kokemus granulomatoottisen polyangiitin (aiemman Wegenerin taudin) ja mikroskooppisen polyangiitin yhteydessä

Remission induktio

Yhteensä 197 vähintään 15-vuotiasta potilasta, jotka sairastivat vaikea-asteista, aktiivista granulomatoottista polyangiittia (75 %) ja mikroskooppista polyangiittia (24 %), otettiin mukaan ja sai hoitoa satunnaistetussa, kaksoissokkoutetussa lumekontrolloidussa monikeskustutkimuksessa, jossa käytettiin vaikuttavaa vertailuainetta ja jossa selvitettiin valmisteen vertailukelpoisuutta (non-inferiority).

Potilaat satunnaistettiin suhteessa 1:1 saamaan joko suun kautta päivittäin syklofosfamidia (2 mg/kg/vrk) 3–6 kuukauden ajan tai rituksimabia (375 mg/m²) kerran viikossa 4 viikon ajan. Kaikki syklofosfamidiryhmän potilaat saivat seurannan aikana atsatiopriinia ylläpitohoitona. Kummankin

hoitoryhmän potilaat saivat pulssihoitona laskimoon (i.v.) 1000 mg metyyliprednisolonia (tai vastaavan annoksen muuta glukokortikoidia) vuorokaudessa 1–3 päivän ajan, minkä jälkeen he saivat suun kautta prednisolonia (1 mg/kg/vrk, enintään 80 mg/vrk). Prednisonihoidon vähitellen toteutettavan lopettamisen tuli päättyä 6. kuukauteen mennessä hoidon aloittamisesta.

Ensisijainen hoitotuloksen mittari oli täydellisen remission saavuttaminen hoitokuukautena 6, mikä määriteltiin sairauden aktiivisuuspisteinä (Birmingham Vasculitis Activity Score for Wegener's Granulomatosis, BVAS/WG) 0 ja sillä, ettei potilas käyttänyt glukokortikoidihoitoa. Hoitojen välisen eron ennalta määritelty vertailukelpoisuuden marginaali (non-inferiority margin) oli 20 %. Tutkimuksessa osoitettiin, että rituksimabi oli täydellisen remission suhteen vertailukelpoinen syklofosfamidin kanssa hoitokuukautena 6 (taulukko 12).

Teho havaittiin sekä äskettäin diagnosoiduilla potilailla että potilailla, joiden tauti oli relapsoitunut (taulukko 13).

Taulukko 12 Täydellisen remission saavuttaneiden potilaiden prosenttiosuus hoitokuukautena 6 (Intent-to-Treat-potilaat*)

	Rituksimabi (n = 99)	Syklofosfamidi (n = 98)	Hoitojen ero (rituksimabi- syklofosfamidi)
Prosenttiosuus	63,6 %	53,1 %	10,6 % 95,1 % ^b CI (-3,2 %, 24,3 %) ^a
CI = luottamusväli (confidence interval). * Huonoimman tapauksen paikkaus ^a Vertailukelpoisuus osoitettiin, koska alempi tulos (-3,2 %) oli suurempi kuin ennalta määritetty vertailukelpoisuuden marginaali (-20 %). ^b 95,1 %:n luottamusväli kuvastaa tehon lisätulosta 0,001 alfa, mikä vastaa välianalyysia.			

Taulukko 13 Täydellinen remissio hoitokuukautena 6 taudin tilanteen mukaan

	Rituksimabi	Syklofosfamidi	Ero (CI 95 %)
Kaikki potilaat	n = 99	n = 98	
Äskettäin diagnosoidut	n = 48	n = 48	
Relapsoituneet	n = 51	n = 50	
Täydellinen remissio			
Kaikki potilaat	63,6 %	53,1 %	10,6 % (-3,2, 24,3)
Äskettäin diagnosoidut	60,4 %	64,6 %	-4,2 % (-23,6, 15,3)
Relapsoituneet	66,7 %	42,0 %	24,7 % (5,8, 43,6)

Huonoimman tapauksen paikkaus koskee potilaita joilta tiedot puuttuvat

Täydellinen remissio hoitokuukausina 12 ja 18

Rituksimabiryhmässä 48 % potilaista oli saavuttanut täydellisen remission hoitokuukautena 12 ja 39 % potilasta oli saavuttanut täydellisen remission hoitokuukautena 18. Syklofosfamidihoitoa (ja tämän jälkeen atsatiopriinia täydellisen remission ylläpitämiseen) saaneista potilaista täydellisen remission oli saavuttanut 39 % potilaista hoitokuukautena 12 ja 33 % potilaista oli saavuttanut täydellisen remission hoitokuukautena 18. Hoitokuukaudesta 12 hoitokuukauteen 18 rituksimabiryhmässä oli havaittu 8 relapsia verrattuna neljään relapsiin syklofosfamidir ryhmässä.

Laboratoriotutkimukset

Rituksimabihoitoa remission induktiota koskeneessa tutkimuksessa saaneista potilaista yhteensä 23/99 (23 %) todettiin testissä lääkevasta-aineille (ADA) positiivisiksi hoitokuukauteen 18 mennessä.

Yksikään 99 rituksimabihoitoa saaneesta potilaasta ei ollut seulonnassa lääkevasta-aineille positiivinen. Lääkevasta-aineilla ei ollut remission induktiota koskeneessa tutkimuksessa selkeää haitallista vaikutusta turvallisuuteen tai tehoon.

Ylläpitohoito

Prospektiivisessa, kontrolloidussa, avoimessa monikeskustutkimuksessa yhteensä 117 potilasta (88 sairasti granulomatoottista polyangiittia, 24 sairasti mikroskooppista polyangiittia ja 5 sairasti munuaisiin rajoittunutta ANCA-vaskuliittia), joiden sairaus oli remissiassa, satunnaistettiin saamaan atsatiopriinia (59 potilasta) tai rituksimabia (58 potilasta). Mukana olleet potilaat olivat iältään 21–75-vuotiaita ja sairastivat äskettäin diagnosoitua tai uusiutunutta sairautta, joka oli täydellisessä remissiassa glukokortikoideista ja syklofosamidipulssihoidosta koostuneen yhdistelmähoidon jälkeen. Valtaosa potilaista oli diagnoosin saadessaan tai sairauden aikana ANCA-positiivisia; potilailla oli histologisesti varmistettu nekrotisoiva pienten suonten vaskuliitti sekä granulomatoottisen polyangiitin tai mikroskooppisen polyangiitin kliininen fenotyyppi tai munuaisiin rajoittunut ANCA-vaskuliitti tai molemmat.

Remission induktioon annettuun hoitoon kuului tutkijan harkinnan mukaan laskimoon annettava prednisoni, jota ennen osa potilaista sai metyyliiprednisolonia pulssihoitona, ja syklofosfamidi pulssihoitona, kunnes saavutettiin remissio 4–6 kuukauden kuluttua. Potilaat satunnaistettiin tänä ajankohtana, kuitenkin enintään 1 kuukauden kuluessa viimeisen syklofosamidipulssihoidon jälkeen, saamaan joko rituksimabia (kaksi 500 mg:n infuusiota laskimoon kahden viikon välein [päivänä 1 ja päivänä 15], jonka jälkeen he saivat 500 mg laskimoon 6 kuukauden välein 18 kuukauden ajan) tai atsatiopriinia (suun kautta annoksina 2 mg/kg/vrk 12 kuukauden ajan, minkä jälkeen 1,5 mg/kg/vrk 6 kuukauden ajan, ja lopuksi 1 mg/kg/vrk 4 kuukauden ajan [näiden 22 kuukauden jälkeen hoito päättyi]). Prednisoniannosta pienennettiin vähitellen, ja sen jälkeen hoitoa jatkettiin pieninä annoksina (noin 5 mg vuorokaudessa) vähintään 18 kuukautta satunnaistamisen jälkeen. Prednisoniannoksen pienentäminen vähitellen ja päätös prednisonihoidon lopettamisesta 18 kuukauden jälkeen jätettiin tutkijan harkintaan.

Kaikkia potilaita seurattiin kuukauteen 28 saakka (10 kuukautta viimeisen rituksimabi-infuusion jälkeen tai 6 kuukautta viimeisen atsatiopriiniannoksen jälkeen). *Pneumocystis jirovecii*-pneumoniaestohoito vaadittiin kaikille potilaille, joiden CD4+-reseptoria ilmentävien T-solujen määrä oli alle 250/kuutiomillimetri.

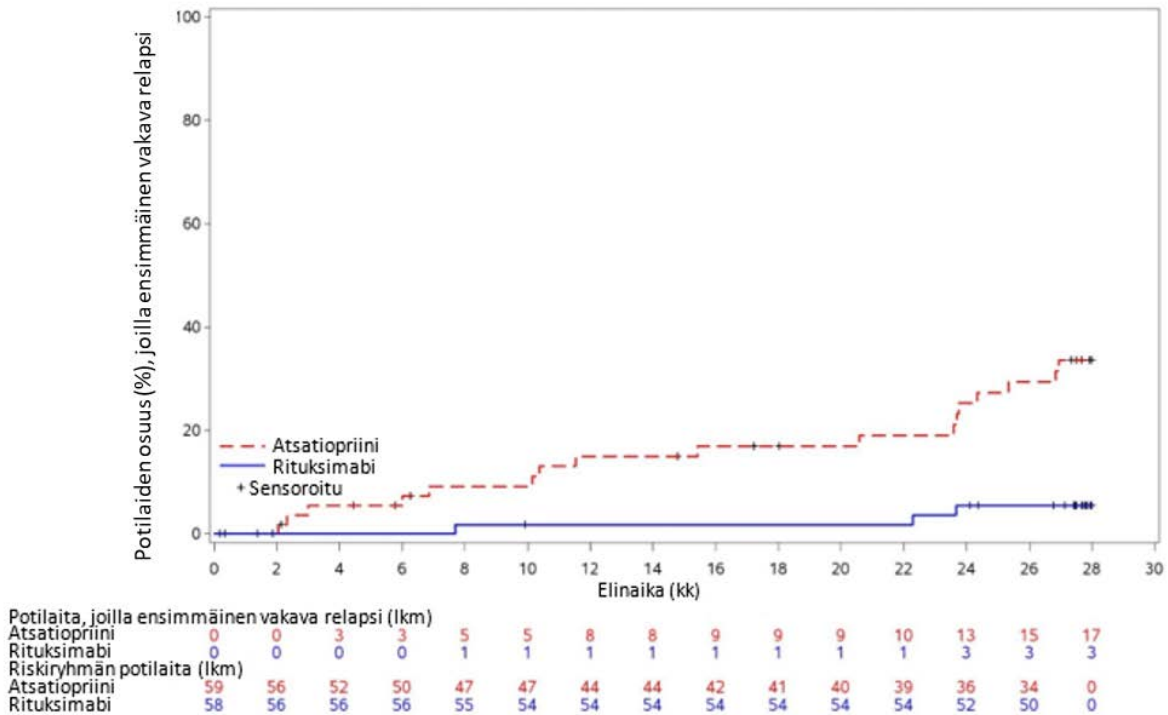
Hoitotuloksen ensisijainen mittari oli vakavien relapsien lukumäärä kuukautena 28.

Tulokset

Vakava relapsi (määriteltiin vaskuliitin aktiivisuuden kliinisten oireiden ja/tai laboratoriolöydösten uusiutumiseksi [BVAS > 0], josta saattoi aiheutua elimen vajaatoimintaa tai elinvaurio tai joka saattoi olla hengenvaarallinen) todettiin kuukautena 28 rituksimabiryhmässä 3 potilaalla (5 %) ja atsatiopriiniryhmässä 17 potilaalla (29 %) ($p = 0,0007$). Lieviä relapseja (eivät hengenvaarallisia eikä niihin liittynyt vakavia elinvaurioita) todettiin rituksimabiryhmässä seitsemällä potilaalla (12 %) ja atsatiopriiniryhmässä kahdeksalla potilaalla (14 %).

Kumulatiivista ilmaantuvuutta esittävät käyrät osoittavat, että rituksimabihoitoa saaneilla potilailla aika ensimmäiseen vakavaan relapsiin oli pidempi alkaen kuukaudesta 2. Ero säilyy aina 28 kuukauteen saakka (kuva 1).

Kuva 1: Ensimmäisen vakavan relapsin kumulatiivinen ilmaantuvuus ajan mittaan



Huom.: Potilaat sensuroitiin kuukautena 28, jos heillä ei ollut tapahtumia.

Laboratoriotutkimukset

Kliinisessä tutkimuksessa yhteensä 34 rituksimabiyläpitohoitoa saaneesta potilaasta 6 potilaalle (18 %) kehittyi lääkevasta-aineita. Lääkevasta-aineista ei aiheutunut ylläpitohoidon kliinisessä tutkimuksessa selkeää haitallista vaikutusta turvallisuuteen tai tehoon.

Kliiniset kokemukset tavallisen pemfiguksen hoidosta

Tässä satunnaistetussa, avoimessa, kontrolloidussa monikeskustutkimuksessa arvioitiin rituksimabin ja lyhytaikaisesti pieninä annoksina käytetyn glukokortikoidihoidon (prednisoni) yhdistelmän tehoa ja turvallisuutta potilailla, joilla oli äskettäin diagnosoitu keskivaikea tai vaikea pemfigus (74 potilaalla tavallinen pemfigus ja 16 potilaalla kesivä pemfigus). Potilaiden ikä oli 19–79 vuotta, eivätkä he olleet saaneet pemfigukseen aiempaa hoitoa. Tavallista pemfigusta sairastavassa potilasjoukossa 5 potilaalla (13 %) rituksimabiryhmässä ja 3 potilaalla (8 %) tavanomaista prednisonihoitoa saaneessa ryhmässä oli keskivaikea tauti, ja 33 potilaalla (87 %) rituksimabiryhmässä ja 33 potilaalla (92 %) tavanomaisia prednisoniannoksia saaneessa ryhmässä oli vaikea-asteinen tauti. Taudin vaikeusaste määriteltiin Harmanin kriteerien mukaisesti.

Potilaat ositettiin taudin lähtötilanteen vaikeusasteen (keskivaikea tai vaikea) mukaan ja satunnaistettiin suhteessa 1:1 saamaan joko rituksimabia ja pieniä prednisoniannoksia tai tavanomaisia prednisoniannoksia. Rituksimabiryhmään satunnaistetut potilaat saivat aluksi 1. tutkimuspäivänä 1000 mg infuusiona laskimoon yhdistelmänä suun kautta otettavan prednisoniannoksen kanssa. Keskivaikeaa tautia sairastavien potilaiden prednisonihoito annostuksella 0,5 mg/kg/vrk lopetettiin vähitellen 3 kuukauden kuluessa, ja vaikea-asteista tautia sairastavien potilaiden suun kautta otettava prednisonihoito annostuksella 1 mg/kg/vrk lopetettiin vähitellen 6 kuukauden aikana. Toinen 1000 mg:n infuusio laskimoon annettiin 15. tutkimuspäivänä. Rituksimabiyläpitohoidon 500 mg:n infuusioiden annettiin kuukausina 12 ja 18. Tavanomaisia prednisoniannoksia saamaan satunnaistetun ryhmän keskivaikeaa tautia sairastavat potilaat saivat aluksi suun kautta otettavaa prednisonia annoksina 1 mg/kg/vrk, ja hoito lopetettiin vähitellen 12 kuukauden aikana, ja vaikea-asteista tautia sairastavat potilaat saivat suun kautta otettavaa prednisonia annoksina 1,5 mg/kg/vrk, ja hoito lopetettiin vähitellen 18 kuukauden aikana. Rituksimabiryhmässä potilaille, joille ilmeni relapsi, voitiin antaa 1000 mg:n rituksimabilisäinfuusio yhdistelmänä uudelleen aloitetun prednisonihoidon tai

suurennettujen prednisoniannosten kanssa. Ylläpitohoitoon tai relapsin yhteydessä annetut infuusiot annettiin aikaisintaan 16 viikon kuluttua edellisestä infuusiosta.

Tutkimuksen ensisijainen tavoite oli täydellinen remissio (täydellinen epiteelin muodostuminen eikä uusia ja/tai vakiintuneita leesioita) kuukautena 24 ilman prednisonihoitoa vähintään kahteen kuukauteen (CROff \geq 2 kuukautta).

Tulokset

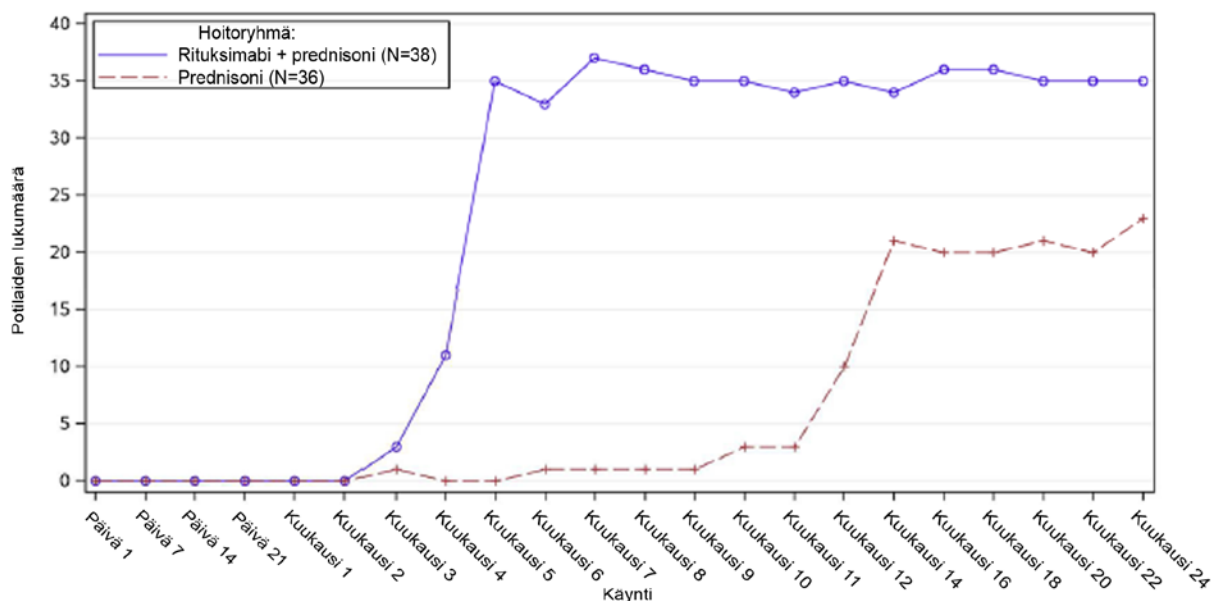
Tutkimuksessa todettiin tilastollisesti merkitseviä tuloksia rituksimabin ja pienten prednisoniannosten käytössä verrattuna tavanomaisiin prednisoniannoksiin, kun tavallista pemfigusta sairastavien potilaiden täydellistä remissiota ilman prednisonihoitoa vähintään kahteen kuukauteen (CROff \geq 2 kuukautta) tarkasteltiin kuukautena 24 (ks. Taulukko 14).

Taulukko 14 Niiden tavallista pemfigusta sairastavien potilaiden prosenttiosuus kuukautena 24, jotka saavuttivat täydellisen remission ilman kortikosteroidihoitoa vähintään kahteen kuukauteen (hoitoaikeen mukainen potilasjoukko, ITT – tavallinen pemfigus)

	Rituksimabi + prednisoni N = 38	Prednisoni N = 36	p-arvo ^a	CI 95 % ^b
Vasteen saaneiden lukumäärä (vasteosuus [%])	34 (89,5 %)	10 (27,8 %)	< 0,0001	61,7 % (38,4, 76,5)
^a p-arvo saatu Fisherin eksaktilla testillä, jossa mid-p-arvo on korjattu				
^b 95 %:n luottamusväli on korjattu Newcomben menetelmällä laskettu luottamusväli				

Niiden potilaiden lukumäärä, jotka saivat rituksimabin ja pienten prednisoniannosten yhdistelmää ja olivat ilman prednisonihoitoa tai saivat vain minimaalista hoitoa (prednisoniannos 10 mg tai vähemmän vuorokaudessa) verrattuna tavanomaisia prednisoniannoksia saaneisiin potilaisiin 24 kuukauden hoitojakson aikana, osoittaa rituksimabin steroideja säästävän tehon (kuva 2).

Kuva 2: Niiden potilaiden lukumäärä ajan mittaan, jotka eivät käyttäneet kortikosteroideja tai käyttivät kortikosteroideja minimaalisesti (\leq 10 mg/vrk)



Laboratorioarvojen retrospektiivinen post-hoc-arvio

Yhteensä 34 tavallista pemfigusta sairastavasta potilaasta 19 potilaan (56 %) lääkevasta-ainetesti oli positiivinen 18 kuukauteen mennessä. Tavallista pemfigusta sairastaville rituksimabihoitoa saaville potilaille muodostuvien lääkevasta-aineiden kliininen merkitys on epäselvä.

5.2 Farmakokinetiikka

Non-Hodgkin-lymfooma

Populaatiofarmakokineettinen analyysi tehtiin 298:lla non-Hodgkin-lymfoomaa sairastavalla potilaalla, jotka olivat saaneet rituksimabia kerta- tai toistoinfuusiona joko yksinään tai CHOP-hoitoon yhdistettynä (käytetyt rituksimabiannokset vaihtelivat 100–500 mg/m² välillä). Analyysin perusteella populaation tyyppillinen arvioitu ei-spesifinen puhdistuma (CL₁) oli 0,14 l/vuorokausi. Arvioitu spesifinen puhdistuma (CL₂), johon B-solut ja tuumorin koko todennäköisesti vaikuttavat, oli 0,59 l/vuorokausi, kun taas arvioitu sentraalinen jakautumistilavuus (V₁) oli 2,7 l. Rituksimabin eliminaation terminaalinen puoliintumisaika oli 22 vuorokautta (arvioitu mediaani), vaihteluväli oli 6,1–52 vuorokautta. CD19-positiivisten solujen määrä lähtötasolla ja mitattavissa olevien tuumorileesioiden koko vaikuttivat osittain rituksimabin CL₂-arvon vaihtelevuuteen aineistossa, jossa 161 potilaalle annettiin rituksimabia 375 mg/m² laskimonsisäisenä infuusiona kerran viikossa neljän viikon ajan. Potilailla, joilla oli isompi määrä CD19-positiivisia soluja tai leesioita (tuumoreita), oli korkeampi CL₂-arvo. Arvon yksilölliset vaihtelut jäivät kuitenkin suuriksi, vaikka huomioitiin CD19-positiivisten solujen määrä ja leesioiden koko. V₁-arvo vaihteli ihon pinta-alan ja CHOP-hoidon mukaan. Tämä V₁-arvon vaihtelu (27,1 % ja 19,0 %) oli melko pientä, ja siihen vaikuttivat sekä ihon pinta-ala (1,53–2,32 m²) että samanaikainen CHOP-hoito. Ikä, sukupuoli, rotu tai WHO:n suorituskykyluokka eivät vaikuttaneet rituksimabin farmakokinetiikkaan. Tämän analyysin perusteella voidaan olettaa, että rituksimabiannoksen muuttaminen mitattujen kovariaattien mukaan ei vähennä merkittävästi vaihtelua rituksimabin farmakokineettisissä parametreissa.

Rituksimabia annettiin laskimonsisäisenä infuusiona annoksella 375 mg/m² kerran viikossa neljän viikon ajan 203:lle non-Hodgkin-lymfoomaa sairastavalle potilaalle, jotka eivät aikaisemmin olleet saaneet rituksimabihoitoa. Keskimääräinen C_{max} neljännen infuusion jälkeen oli 486 µg/ml (vaihteluväli 77,5–996,6 µg/ml). Rituksimabia oli osoitettavissa potilaiden seerumissa noin 3–6 kuukauden ajan viimeisen hoidon jälkeen.

Rituksimabia annettiin annoksella 375 mg/m² laskimonsisäisenä infuusiona kerran viikossa kahdeksan viikon ajan 37:lle non-Hodgkin-lymfoomaa sairastavalle potilaalle. Keskimääräinen C_{max} nousi jokaisen peräkkäisen infuusion jälkeen. Ensimmäisen infuusion jälkeen C_{max}-arvo oli keskimäärin 243 µg/ml (vaihteluväli 16–582 µg/ml) ja kahdeksannen infuusion jälkeen 550 µg/ml (vaihteluväli 171–1177 µg/ml).

Rituksimabin farmakokineettinen profiili yhdessä CHOP-solunsalpaajahoidon kanssa käytettynä (kuusi rituksimabi-infuusiota annoksella 375 mg/m² kuuden CHOP-hoitosyklin ajan) oli samankaltainen kuin pelkällä rituksimabilla havaittu farmakokineettinen profiili.

Krooninen lymfaattinen leukemia

KLL-potilaille annettiin rituksimabia yhdistettynä fludarabiiniin ja syklofosfamidiin laskimonsisäisenä infuusiona annoksella 375 mg/m² ensimmäisessä hoitosyklissä ja nostettiin annokseen 500 mg/m² jokaisessa seuraavassa viidessä hoitosyklissä. Viidennen 500 mg/m² -annoksen jälkeen keskimääräinen C_{max} (n = 15) oli 408 µg/ml (vaihteluväli 97–764 µg/ml) ja keskimääräinen loppuvaiheen puoliintumisaika 32 vuorokautta (vaihteluväli 14–62 vrk).

Granulomatoottinen polyangiitti ja mikroskooppinen polyangiitti

Analyysi 97 granulomatoottista polyangiittia ja mikroskooppista polyangiittia sairastavan potilaan populaatiofarmakokineettisistä tiedoista, kun potilaat saivat rituksimabia 375 mg/m² kerran viikossa neljän viikon ajan, osoitti, että arvioitu terminaalisen eliminaation puoliintumisaikan mediaani oli

23 vuorokautta (vaihteluväli 9–49 vuorokautta). Rituksimabin keskimääräinen puhdistuma oli 0,313 l/vrk (vaihteluväli 0,116–0,726 l/vrk) ja jakautumistilavuus oli 4,50 l (vaihteluväli 2,25–7,39 l).

5.3 Prekliiniset tiedot turvallisuudesta

Rituksimabi on osoittautunut erittäin spesifiseksi B-solujen CD20-antigeeniä kohtaan. Ainoa Cynomolgus-apinoilla suoritetuissa toksisuustutkimuksissa ilmennyt vaikutus oli odotettu farmakologinen vaikutus, joka näkyi perifeerisen veren ja lymfoidisen kudoksen B-solujen määrän vähenemisenä.

Alkion-/sikiönkehitykseen kohdistuvaa toksista vaikutusta on tutkittu Cynomolgus-apinoilla, joille annettiin enintään 100 mg/kg (20.–50. tiineyspäivänä). Tutkimuksissa ei havaittu viitteitä rituksimabin sikiötoksisuudesta. Sikiöiden lymfoidisissa elimissä havaittiin kuitenkin annoksesta riippuvaa farmakologista B-solujen vähenemistä, mikä jatkui vielä syntymän jälkeen, ja siihen liittyi myös vastasyntyneiden eläinten IgG-pitoisuuden pieneneminen. Eläinten B-soluarvot palautuivat normaalitasolle 6 kuukauden kuluessa syntymän jälkeen, eikä tämä heikentänyt rokotusvastetta.

Mutageenisuuden selvittämiseksi ei ole suoritettu standarditutkimuksia, sillä ne eivät ole tälle molekyyllille merkityksellisiä. Rituksimabin karsinogeenisen potentiaalin selvittämiseksi ei ole suoritettu pitkäaikaisia tutkimuksia eläimillä.

Rituksimabin hedelmällisyyteen kohdistuvien vaikutusten selvittämiseksi ei ole tehty spesifisiä tutkimuksia. Yleistä toksisuutta selvittäneissä tutkimuksissa cynomolgus-apinoilla ei havaittu haitallisia vaikutuksia urosten tai naaraiden lisääntymiselimiin.

6. FARMASEUTTISET TIEDOT

6.1 Apuaineet

Natriumsitraatti
Polysorbaatti 80
Natriumkloridi
Natriumhydroksidi
Kloorivetyhappo
Injektionesteisiin käytettävä vesi

6.2 Yhteensopimattomuudet

Riximyon ja polyvinyylikloridi- tai polyetyleenimuovipussien tai infuusiövälineiden välillä ei ole havaittu yhteensopimattomuutta.

6.3 Kestoaika

Avaamaton injektiopullo

3 vuotta.

Laimennettu neste

- Natriumkloridiliuoksella tehdyn aseptisen laimentamisen jälkeen:
0,9 % natriumkloridiliuoksella laimennetun Riximyo-valmiste on osoitettu pysyvän kemiallisesti ja fysikaalisesti stabiilina 30 päivää 2 °C – 8 °C:ssa ja sen jälkeen 24 tuntia huoneenlämmössä (≤ 25 °C).
- Glukoosiliuoksella tehdyn aseptisen laimentamisen jälkeen:
5 % glukoosiliuoksella laimennetun Riximyo-valmiste on osoitettu pysyvän kemiallisesti ja fysikaalisesti stabiilina 24 tuntia 2 °C – 8 °C:ssa ja sen jälkeen 12 tuntia huoneenlämmössä (≤ 25 °C).

Mikrobiologiselta kannalta katsottuna laimennettu infuusioneste tulisi käyttää heti. Mikäli infuusionestettä ei käytetä heti, säilytysajat ja -olosuhteet ennen käyttöä ovat käyttäjän vastuulla eikä

niiden normaalisti tulisi ylittää 24 tuntia 2 °C – 8 °C:ssa, ellei laimentamista ole tehty kontrolloiduissa ja validoiduissa, aseptisissä olosuhteissa.

6.4 Säilytys

Säilytä jääkaapissa (2 °C – 8 °C).

Pidä injektiopullo ulkopakkauksessa. Herkkä valolle.

Laimennetun lääkevalmisteen säilytys, ks. kohta 6.3.

6.5 Pakkaustyyppi ja pakkauskoko

10 ml:n injektiopullo: kirkasta tyypin I lasia, butyylikumitulppa, 10 ml sisältää rituksimabia 100 mg. Pakkauksessa on 2 tai 3 injektiopulloa.

50 ml:n injektiopullo: kirkasta tyypin I lasia, butyylikumitulppa, 50 ml sisältää rituksimabia 500 mg. Pakkauksessa on 1 tai 2 injektiopulloa.

6.6 Erityiset varotoimet hävittämiselle ja muut käsittelyohjeet

Riximyo on pakattu steriileihin, säilöntäaineettomiin, pyrogeenittomiin injektiopulloihin, jotka on tarkoitettu kertakäyttöön.

Aseptinen valmistelu

Infuusion valmistelussa on aina noudatettava aseptista tekniikkaa. Valmistelua koskevat seuraavat vaatimukset:

- koulutetun henkilöstön on huolehdittava valmistelusta, ja se on tehtävä aseptisissä olosuhteissa noudattaen hyviä käytäntöjä ja etenkin parenteraalisten valmisteiden aseptista valmistelua koskevia sääntöjä.
- valmistelu on tehtävä vetokaapissa tai biologisessa suojakaapissa noudattaen laskimoon annettavien lääkeaineiden turvallista käsittelyä koskevia tavanomaisia varotoimia.

Tarvittava Riximyo-annos vedetään aseptisesti infuusiokonsentraattipullosta ja laimennetaan laskettuun rituksimabikonsentraatioon 1-4 mg/ml lisäämällä annos infuusiopussiin, jossa on steriiliä, pyrogeenitonta 0,9-prosentista natriumkloridi- tai 5-prosentista glukoosi-infuusionestettä. Sekoitetaan varovaisesti kääntämällä pussia ylösalaisin. Näin menetellen vaahtoaminen voidaan välttää. Laimennettujen infuusionesteiden steriiliys on varmistettava. Aseptinen työskentely on välttämätöntä, sillä Riximyo ei sisällä mitään antimikrobista säilytysainetta eikä bakteriostaattista ainetta. Parenteraalisia lääkevalmisteita on tarkastettava visuaalisesti ennen käyttöönottoa mahdollisten hiukkasten esiintymisen tai liuosten värjäytymisen varalta.

Käyttämätön lääkevalmiste tai jäte on hävitettävä paikallisten vaatimusten mukaisesti.

7. MYYNTILUVAN HALTIJA

Sandoz GmbH
Biochemiestr. 10
6250 Kundl
Itävalta

8. MYYNTILUVAN NUMERO(T)

Riximyo 100 mg infuusiokonsentraatti, liuosta varten
EU/1/17/1184/001
EU/1/17/1184/002

Riximyo 500 mg infuusiokonsentraatti, liuosta varten
EU/1/17/1184/003
EU/1/17/1184/004

9. MYYNTILUVAN MYÖNTÄMISPÄIVÄMÄÄRÄ/UUDISTAMISPÄIVÄMÄÄRÄ

Myyntiluvan myöntämisen päivämäärä: 15. kesäkuuta 2017

10. TEKSTIN MUUTTAMISPÄIVÄMÄÄRÄ

Lisätietoa tästä lääkevalmisteesta on Euroopan lääkeviraston verkkosivulla
<http://www.ema.europa.eu/>.

LIITE II

- A. BIOLOGISEN (BIOLOGISTEN) VAIKUTTAVAN (VAIKUTTAVIEN) AINEEN (AINEIDEN) VALMISTAJA (VALMISTAJAT) JA ERÄN VAPAUTTAMISESTA VASTAAVA(T) VALMISTAJA(T)**
- B. TOIMITTAMISEEN JA KÄYTTÖÖN LIITTYVÄT EHDOT TAI RAJOITUKSET**
- C. MYYNTILUVAN MUUT EHDOT JA EDELLYTYKSET**
- D. EHDOT TAI RAJOITUKSET, JOTKA KOSKEVAT LÄÄKEVALMISTEEN TURVALLISTA JA TEHOKASTA KÄYTTÖÄ**

A. BIOLOGISEN (BIOLOGISTEN) VAIKUTTAVAN (VAIKUTTAVIEN) AINEEN (AINEIDEN) VALMISTAJA (VALMISTAJAT) JA ERÄN VAPAUTTAMISESTA VASTAAVA(T) VALMISTAJA(T)

Biologisen (biologisten) vaikuttavan (vaikuttavien) aineen (aineiden) valmistajan (valmistajien) nimi (nimet) ja osoite (osoitteet)

Sandoz GmbH Schaftenau
Biochemiestr. 10
6336 Langkampfen
ITÄVALTA

Novartis Manufacturing GmbH
Emil-von-Behring-Straße 76
35041 Marburg
Saksa

Erän vapauttamisesta vastaavan (vastaavien) valmistajan (valmistajien) nimi (nimet) ja osoite (osoitteet)

Sandoz GmbH Schaftenau
Biochemiestr. 10
6336 Langkampfen
ITÄVALTA

Lek Pharmaceuticals d.d. Ljubljana
Verovškova 57
1526 Ljubljana
Slovenia

B. TOIMITTAMISEEN JA KÄYTTÖÖN LIITTYVÄT EHDOT TAI RAJOITUKSET

Reseptilääke, jonka määräämiseen liittyy rajoitus (ks. liite I: valmisteyhteenvedon kohta 4.2).

C. MYYNTILUVAN MUUT EHDOT JA EDELLYTYKSET

• **Määräaikaiset turvallisuuskatsaukset**

Tämän lääkevalmisteen osalta velvoitteet määräaikaisten turvallisuuskatsausten toimittamisesta on määritelty Euroopan unionin viitepäivämäärät (EURD) ja toimittamisvaatimukset sisältävässä luettelossa, josta on säädetty Direktiivin 2001/83/EC 107 c artiklan 7 kohdassa, ja kaikissa luettelon myöhemmissä päivityksissä, jotka on julkaistu Euroopan lääkeviraston verkkosivuilla.

D. EHDOT TAI RAJOITUKSET, JOTKA KOSKEVAT LÄÄKEVALMISTEEN TURVALLISTA JA TEHOKASTA KÄYTTÖÄ

• **Riskienhallintasuunnitelma (RMP)**

Myyntiluvan haltijan on suoritettava vaaditut lääketurvatoimet ja interventiot myyntiluvan moduulissa 1.8.2 esitetyn sovitun riskienhallintasuunnitelman sekä mahdollisten sovitujen riskienhallintasuunnitelman myöhempien päivitysten mukaisesti.

Päivitetty RMP tulee toimittaa

- Euroopan lääkeviraston pyynnöstä

- kun riskienhallintajärjestelmää muutetaan, varsinkin kun saadaan uutta tietoa, joka saattaa johtaa hyöty-riskiprofiilin merkittävään muutokseen, tai kun on saavutettu tärkeä tavoite (lääketurvatoiminnassa tai riskien minimoinnissa).

- **Lisätoimenpiteet riskien minimoimiseksi**

Non-Hodgkin-lymfooman (NHL) ja kroonisen lymfaattisen leukemian (KLL) käyttöaiheet:

Kaikille lääkäreille, joiden oletetaan määräävän Riximyo-valmistetta NHL:n/KLL:n hoitoon, annetaan seuraavat antoreittiin liittyvien virheiden riskin pienentämiseksi:

- Tietoja tuotteesta
- Lääkärin tietokortti, jossa kerrotaan Riximyo-valmisteen oikeasta käytöstä.

Lääkärin tietokortti, jossa kerrotaan Riximyo-valmisteen oikeasta käytöstä, sisältää seuraavat tärkeät tiedot ja huomiot:

- Tieto siitä, että Riximyo on tarkoitettu vain laskimonsisäiseen käyttöön, ja suositukset tämän antoreitin varmistamiseksi.

Muut kuin onkologiset käyttöaiheet:

Kaikille lääkäreille, joiden oletetaan määräävän Riximyo-valmistetta muihin kuin onkologisiin käyttöaiheisiin, annetaan seuraavaa:

- Tietoja tuotteesta
- Lääkärin tiedote
- Potilaan tiedote

Potilaskortti toimitetaan pakkauksessa.

Lääkärin Riximyo-tiedote (muihin kuin onkologisiin käyttöaiheisiin) sisältää seuraavat tärkeät tiedot ja huomiot:

- Huolellisen seurannan tarve infuusion annon aikana hoitopaikassa, jossa kaikki potilaan elvyttämiseen tarvittavat välineet ovat välittömästi saatavilla.
- Tarve tarkistaa potilaan tilanne ennen Riximyo-hoidon aloittamista infektioiden, immunosuppression, aiemman/nykyisen immuunijärjestelmään vaikuttavan lääkityksen sekä äskettäin saatujen tai suunniteltujen rokotusten sekä mahdollisten aiempien infuusioreaktioiden osalta.
- Tarve seurata potilasta Riximyo-infuusion aikana ja sen jälkeen mahdollisten infektioiden, etenkin PML:n varalta.
- Yksityiskohtaisia tietoja PML:n riskistä, PML:n säännöllisen diagnostisoinnin tarpeesta sekä riittävästä toimenpiteistä PML:n diagnostisointia varten.
- Tarve neuvoa potilasta riskeistä, jotka liittyvät infektioiden ja PML:ään, mukaan lukien ne oireet, joista potilaan on oltava tietoinen sekä kehoitus ottaa yhteys lääkäriin, jos näitä oireita ilmaantuu.
- Tarve antaa potilaalle potilaskortti jokaisen infuusion yhteydessä.

Potilaan Riximyo-tiedote sisältää seuraavat tärkeät tiedot ja huomiot:

- Yksityiskohtaisia tietoja infektioiden ja PML:n riskistä.
- Tietoja infektioiden, erityisesti PML:n, merkeistä ja oireista ja tarpeesta ottaa yhteyttä hoitavaan lääkäriin, jos näitä oireita ilmaantuu.
- Tämän informaation jakamisen tarve puolisolille tai omaisille.
- Tietoa potilaskortista.

Riximyo-potilaskortti sisältää seuraavat tärkeät tiedot ja huomiot:

- Tarve pitää potilaskortti aina mukana ja näyttää se kaikille potilasta hoitaville lääkäreille.
- Varoitus infektioiden ja PML:n riskistä, oireet mukaan lukien.
- Kehotus ottaa yhteys hoitavaan lääkäriin, jos näitä oireita ilmaantuu.

Lääkärin tiedotteiden ja potilaan tiedotteen sisällöstä sovitaan kansallisen viranomaisen kanssa ennen materiaalien jakamista. Potilaskortti kuuluu ulkopakkauksessa oleviin tuotetietoihin, joten sen sisältö

hyväksytään keskitetysti kaikkien EU-kielten osalta, eikä sitä tarvitse enää hyväksyttää kansallisella viranomaisella.

LIITE III

MYYNTIPÄÄLLYSMERKINNÄT JA PAKKAUSSELOSTE

A. MYYNTIPÄÄLLYSMERKINNÄT

ULKOPAKKAUKSESSA ON OLTAVA SEURAAVAT MERKINNÄT

KOTELO

1. LÄÄKEVALMISTEEN NIMI

Riximyo 100 mg infuusiokonsentraatti, liuosta varten
Rituximabum (rituksimabi)

2. VAIKUTTAVA(T) AINE(ET)

1 injektiopullo sisältää 10 mg/ml rituksimabia.

3. LUETTELO APUAINEISTA

Natriumsitraatti, polysorbaatti 80, natriumkloridi, natriumhydroksidi, kloorivetyhappo, injektionesteisiin käytettävä vesi. Katso lisätietoja pakkausselosteesta.

4. LÄÄKEMUOTO JA SISÄLLÖN MÄÄRÄ

Infuusiokonsentraatti, liuosta varten
100 mg / 10 ml

2 injektiopulloa à 10 ml

3 injektiopulloa à 10 ml

5. ANTOTAPA JA TARVITTAESSA ANTOREITTI (ANTOREITIT)

Laskimonsisäisenä infuusiona laimentamisen jälkeen.
Lue pakkausseloste ennen käyttöä.

6. ERITYISVAROITUS VALMISTEEN SÄILYTTÄMISESTÄ POISSA LASTEN ULOTTUVILTA JA NÄKYVILTÄ

Ei lasten ulottuville eikä näkyville.

7. MUU ERITYISVAROITUS (MUUT ERITYISVAROITUKSET), JOS TARPEEN

8. VIIMEINEN KÄYTTÖPÄIVÄMÄÄRÄ

EXP

9. ERITYISET SÄILYTYSOLOSUHTEET

Säilytä jääkaapissa.
Pidä injektiopullo ulkopakkauksessa. Herkkä valolle.

10. ERITYISET VAROTOIMET KÄYTTÄMÄTTÖMIEN LÄÄKEVALMISTEIDEN TAI NIISTÄ PERÄISIN OLEVAN JÄTEMATERIAALIN HÄVITTÄMISEKSI, JOS TARPEEN

11. MYYNTILUVAN HALTIJAN NIMI JA OSOITE

Sandoz GmbH
Biochemiestr. 10
6250 Kundl
Itävalta

12. MYYNTILUVAN NUMERO(T)

EU/1/17/1184/001
EU/1/17/1184/002

13. ERÄNUMERO

Lot

14. YLEINEN TOIMITTAMISLUOKITTELU

15. KÄYTTÖOHJEET

16. TIEDOT PISTEKIRJOITUKSELLE

Vapautettu pistekirjoituksesta.

17. YKSILÖLLINEN TUNNISTE – 2D-VIIVAKOODI

2D-viivakoodi, joka sisältää yksilöllisen tunnisteen.

18. YKSILÖLLINEN TUNNISTE – LUETTAVISSA OLEVAT TIEDOT

PC
SN
NN

PIENISSÄ SISÄPAKKAUKSISSA ON OLTAVA VÄHINTÄÄN SEURAAVAT MERKINNÄT
PULLON NIMILIPPU

1. LÄÄKEVALMISTEEN NIMI JA TARVITTAESSA ANTOREITTI (ANTOREITIT)

Riximyo 100 mg steriili konsentraatti
Rituximabum (rituksimabi)
Laskimonsisäisenä infuusiona laimentamisen jälkeen

2. ANTOTAPA

3. VIIMEINEN KÄYTTÖPÄIVÄMÄÄRÄ

EXP

4. ERÄNUMERO

Lot

5. SISÄLLÖN MÄÄRÄ PAINONA, TILAVUUTENA TAI YKSIKKÖINÄ

100 mg / 10 ml

6. MUUTA

ULKOPAKKAUKSESSA ON OLTAVA SEURAAVAT MERKINNÄT

KOTELO

1. LÄÄKEVALMISTEEN NIMI

Riximyo 500 mg infuusiokonsentraatti, liuosta varten
Rituximabum (rituksimabi)

2. VAIKUTTAVA(T) AINE(ET)

1 injektiopullo sisältää 10 mg/ml rituksimabia.

3. LUETTELO APUAINEISTA

Natriumsitraatti, polysorbaatti 80, natriumkloridi, natriumhydroksidi, kloorivetyhappo, injektionesteisiin käytettävä vesi. Katso lisätietoja pakkausselosteesta.

4. LÄÄKEMUOTO JA SISÄLLÖN MÄÄRÄ

Infuusiokonsentraatti, liuosta varten
500 mg / 50 ml

1 injektiopullo à 50 ml
2 injektiopulloa à 50 ml

5. ANTOTAPA JA TARVITTAESSA ANTOREITTI (ANTOREITIT)

Laskimonsisäisenä infuusiona laimentamisen jälkeen.
Lue pakkausseloste ennen käyttöä.

6. ERITYISVAROITUS VALMISTEEN SÄILYTTÄMISESTÄ POISSA LASTEN ULOTTUVILTA JA NÄKYVILTÄ

Ei lasten ulottuville eikä näkyville.

7. MUU ERITYISVAROITUS (MUUT ERITYISVAROITUKSET), JOS TARPEEN

8. VIIMEINEN KÄYTTÖPÄIVÄMÄÄRÄ

EXP

9. ERITYISET SÄILYTYSOLOSUHTEET

Säilytä jääkaapissa.
Pidä injektiopullo ulkopakkauksessa. Herkkä valolle.

10. ERITYISET VAROTOIMET KÄYTTÄMÄTTÖMIEN LÄÄKEVALMISTEIDEN TAI NIISTÄ PERÄISIN OLEVAN JÄTEMATERIAALIN HÄVITTÄMISEKSI, JOS TARPEEN**11. MYYNTILUVAN HALTIJAN NIMI JA OSOITE**

Sandoz GmbH
Biochemiestr. 10
6250 Kundl
Itävalta

12. MYYNTILUVAN NUMERO(T)

EU/1/17/1184/003
EU/1/17/1184/004

13. ERÄNUMERO

Lot

14. YLEINEN TOIMITTAMISLUOKITTELU**15. KÄYTTÖOHJEET****16. TIEDOT PISTEKIRJOITUKSELLA**

Vapautettu pistekirjoituksesta.

17. YKSILÖLLINEN TUNNISTE – 2D-VIIIVAKOODI

2D-viivakoodi, joka sisältää yksilöllisen tunnisteen.

18. YKSILÖLLINEN TUNNISTE – LUETTAVISSA OLEVAT TIEDOT

PC
SN
NN

PIENISSÄ SISÄPAKKAUKSISSA ON OLTAVA VÄHINTÄÄN SEURAAVAT MERKINNÄT
PULLON NIMILIPPU

1. LÄÄKEVALMISTEEN NIMI JA TARVITTAESSA ANTOREITTI (ANTOREITIT)

Riximyo 500 mg steriili konsentraatti
Rituximabum (rituksimabi)
Laskimonsisäisenä infuusiona laimentamisen jälkeen

2. ANTOTAPA

3. VIIMEINEN KÄYTTÖPÄIVÄMÄÄRÄ

EXP

4. ERÄNUMERO

Lot

5. SISÄLLÖN MÄÄRÄ PAINONA, TILAVUUTENA TAI YKSIKKÖINÄ

500 mg / 50 ml

6. MUUTA

POTILASKORTIN TEKSTI (MUUT KUIN ONKOLOGISET KÄYTTÖAIHEET)

<p><u>Riximyo-potilaskortti (muihin kuin onkologisiin käyttöaiheisiin)</u></p> <p>Miksi minulle on annettu tämä kortti?</p> <p>Tämän lääkkeen käytön aikana voit saada infektioita tavanomaista herkemmin. Tässä kortissa on kerrotaan:</p> <ul style="list-style-type: none">• mitä sinun on tiedettävä ennen Riximyo-hoidon saamista• millaisia infektion oireet ovat• mitä sinun on tehtävä, jos epäilet saaneesi jonkin infektion. <p>Kortin kääntöpuolella on myös sinun nimesi ja lääkärin nimi ja puhelinnumero.</p> <p>Mitä teen tällä kortilla?</p> <ul style="list-style-type: none">• Pidä kortti aina mukana esimerkiksi lompakossa tai käsilaukussa.• Näytä korttia aina lääkärin, sairaanhoitajan tai hammaslääkärin vastaanottokäynnillä, ei pelkästään Riximyo-hoidon määränneen lääkärin vastaanotolla. <p>Pidä kortti mukana vielä kahden vuoden ajan viimeisen Riximyo-annoksen saamisen jälkeen, koska haittavaikutuksia voi kehittyä vielä useita kuukausia hoidon jälkeenkin.</p> <p>Milloin minulle ei pidä antaa Riximyo-hoitoa?</p> <p>Sinulle ei saa antaa Riximyo-hoitoa, jos sinulla on jokin aktiivinen infektio tai vakava elimistön immuunipuolustusjärjestelmän häiriö.</p> <p>Kerro lääkärille tai sairaanhoitajalle, jos parhaillaan käytät tai olet aiemmin käyttänyt lääkkeitä, kuten solunsalpaajahoidoa, jotka saattavat vaikuttaa elimistösi immuunipuolustusjärjestelmään.</p> <p>Millaisia infektion oireet ovat?</p> <p>Tarkkaile seuraavia mahdollisia infektion oireita:</p> <ul style="list-style-type: none">• kuume tai jatkuva yskä• laihtuminen• kipu, vaikka et ole satuttanut itseäsi• yleinen sairauden tai haluttomuuden tunne.	<p>Mitä muuta minun on syytä tietää?</p> <p>Riximyo voi aiheuttaa harvinaisissa tapauksissa vakavan aivoinfektion, jota kutsutaan progressiiviseksi multifokaaliseksi leukoenkefalopatiaksi eli PML:ksi. Se voi johtaa kuolemaan.</p> <ul style="list-style-type: none">• PML:n oireita ovat<ul style="list-style-type: none">- sekavuus, muistamattomuus tai ajattelun vaikeus- tasapainovaikeudet tai kävely- tai puhettavan muutokset- kehon toispuoleinen voimattomuus tai voimien heikkeneminen- näön sumeneminen tai näkökyvyn häviäminen. <p>Jos sinulle ilmaantuu jotakin näistä, ota heti yhteyttä lääkäriin tai sairaanhoitajaan. Kerro heille myös, että saat Riximyo-hoitoa.</p> <p>Mistä saan lisää tietoa?</p> <p>Lisätietoja saat Riximyon pakkausselosteesta.</p> <p>Hoidon aloituspäivämäärä ja yhteystiedot</p> <p>Viimeisimmän infuusion päivämäärä: _____ Ensimmäisen infuusion päivämäärä: _____ Potilaan nimi: _____ Lääkärin nimi: _____ Lääkärin yhteystiedot: _____</p> <p>Pidä aina lista käyttämästäsi lääkkeistä mukana, kun käyt terveydenhuollon ammattilaisen vastaanotolla.</p> <p>Käännä lääkärin tai sairaanhoitajan puoleen, jos sinulla on tämän kortin sisältämistä tiedoista kysyttävää.</p>
---	--

**Jos sinulle ilmaantuu jotakin näistä oireista,
ota heti yhteyttä lääkäriin tai
sairaanhoidajaan.**

Kerro heille myös, että saat Riximyo-hoitoa.

B. PAKKAUSSELOSTE

Pakkausseloste: Tietoa potilaalle

Riximyo 100 mg infuusiokonsentraatti, liuosta varten

Riximyo 500 mg infuusiokonsentraatti, liuosta varten

Rituximabum (rituksimabi)

▼Tähän lääkevalmisteeseen kohdistuu lisäseuranta. Tällä tavalla voidaan havaita nopeasti turvallisuutta koskevaa uutta tietoa. Voit auttaa ilmoittamalla kaikista mahdollisesti saamistasi haittavaikutuksista. Ks. kohdan 4 lopusta, miten haittavaikutuksista ilmoitetaan.

Lue tämä pakkausseloste huolellisesti ennen kuin aloitat tämän lääkkeen käyttämisen, sillä se sisältää sinulle tärkeitä tietoja.

- Säilytä tämä pakkausseloste. Voit tarvita sitä myöhemmin.
- Jos sinulla on kysyttävää, käänny lääkärin, apteekkihenkilökunnan tai sairaanhoitajan puoleen.
- Jos havaitset haittavaikutuksia, kerro niistä lääkärille, apteekkihenkilökunnalle tai sairaanhoitajalle. Tämä koskee myös sellaisia mahdollisia haittavaikutuksia, joita ei ole mainittu tässä pakkausselosteessa. Ks. kohta 4.

Tässä pakkausselosteessa kerrotaan:

1. Mitä Riximyo on ja mihin sitä käytetään
2. Mitä sinun on tiedettävä, ennen kuin sinulle annetaan Riximyo-valmistetta
3. Miten Riximyo-valmistetta annetaan
4. Mahdolliset haittavaikutukset
5. Riximyo-valmisteen säilyttäminen
6. Pakkauksen sisältö ja muuta tietoa

1. Mitä Riximyo on ja mihin sitä käytetään

Mitä Riximyo on

Riximyön vaikuttava aine on rituksimabi. Se on tietynlainen proteiini, jota kutsutaan monoklonaaliseksi vasta-aineeksi. Rituksimabi sitoutuu veren tietyntyyppisten valkosolujen, eli B-lymfosyyttien, pintaan. Kun rituksimabi sitoutuu tämän solun pintaan, solu kuolee.

Mihin Riximyota käytetään

Riximyota voidaan käyttää usean erilaisen taudin hoidossa aikuisilla. Lääkärisi voi määrätä Riximyota seuraavien sairauksien hoitoon:

a) Non-Hodgkin-lymfooma

Non-Hodgkin-lymfooma on imukudoksen (immuunijärjestelmän osa) sairaus, joka vaikuttaa B-lymfosyyteiksi kutsuttuihin veren valkosoluihin.

Riximyota voidaan antaa yksistään tai yhdessä solunsalpaajiksi kutsuttujen lääkkeiden kanssa. Jos hoito tehoaa, Riximyota voidaan antaa ylläpitohoitona 2 vuoden ajan alkuvaiheen hoidon päättymisen jälkeen.

b) Krooninen lymfaattinen leukemia

Krooninen lymfaattinen leukemia (KLL) on yleisin aikuisilla esiintyvä leukemia. KLL vaikuttaa tiettyyn lymfosyyttiin, B-soluun, joka syntyy luuytimessä ja kehittyy imusolmukkeissa. Kroonista lymfaattista leukemiaa sairastavilla potilailla on liian paljon poikkeavia lymfosyytteja, jotka kerääntyvät pääasiassa luuytimeen ja vereen. Nämä poikkeavat B-lymfosyytit aiheuttavat niitä oireita, joita sinulla ehkä on. Riximyo yhdistettynä solunsalpaajahoitoihin tuhoaa näitä soluja, ja ne poistuvat elimistöstä vaiheittain biologisten prosessien avulla.

c) Granulomatoottinen polyangiitti tai mikroskooppinen polyangiitti

Riximyota käytetään granulomatoottisen polyangiitin (jota kutsuttiin aiemmin Wegenerin granulomatoosiksi) tai mikroskooppisen polyangiitin hoitoon. Sitä käytetään yhdistelmänä kortikosteroidien kanssa.

Granulomatoottinen polyangiitti ja mikroskooppinen polyangiitti ovat kaksi verisuonitulehdustyyppiä, jotka vaikuttavat pääasiassa keuhkoihin ja munuaisiin, mutta saattavat vaikuttaa myös muihin elimiin. B-lymfosyytit ovat mukana näiden sairauksien synnyssä.

d) Tavallinen pemfigus (pemphigus vulgaris)

Riximyytä käytetään keskivaikean tai vaikean tavallisen pemfiguksen hoitoon. Tavallinen pemfigus on autoimmuunisairaus, josta aiheutuu kivuliaita rakkuloita iholle sekä suun, nenän, kurkun ja sukupuolielinten limakalvoille.

2. Mitä sinun on tiedettävä, ennen kuin sinulle annetaan Riximyo valmistetta

Älä käytä Riximyo valmistetta

- jos olet allerginen rituksimabille, muille rituksimabin tyyppisille proteiineille tai tämän lääkkeen jollekin muulle aineelle (lueteltu kohdassa 6)
- jos sinulla on parhaillaan vaikea aktiivinen infektio
- jos immuunijärjestelmäsi on heikentynyt
- jos sinulla on vaikea-asteinen sydämen vajaatoiminta tai vaikea-asteinen huonossa hoitotasapainossa oleva sydäntauti ja sairastat granulomatoottista polyangiittia, mikroskooppista polyangiittia tai tavallista pemfigusta.

Jos jokin edellä mainituista koskee sinua, sinulle ei saa antaa Riximyytä. Jos et ole varma, keskustele lääkärin, apteekkihenkilökunnan tai sairaanhoitajan kanssa ennen kuin sinulle annetaan Riximyo-valmistetta.

Varoitukset ja varotoimet

Keskustele lääkärin, apteekkihenkilökunnan tai sairaanhoitajan kanssa ennen kuin sinulle annetaan Riximyytä

- jos sinulla on joskus ollut tai saattaa parhaillaan olla hepatiitti-infektio. Muutamissa tapauksissa B-hepatiittia aikaisemmin sairastaneiden potilaiden hepatiitti on aktivoitunut uudelleen, mikä voi hyvin harvinaisissa tapauksissa johtaa kuolemaan. Lääkäri seuraa tarkoin B-hepatiitin sairastaneiden potilaiden tilaa aktiivisen B-hepatiitin oireiden havaitsemiseksi
- jos sinulla on joskus ollut jokin sydänsairaus (esim. rasisrintakipua, sydämentykytystä tai sydämen vajaatoimintaa) tai hengitysvaikeuksia.

Jos jokin edellä mainituista koskee sinua (tai et ole varma), keskustele lääkärin, apteekkihenkilökunnan tai sairaanhoitajan kanssa ennen kuin sinulle annetaan Riximyytä. Lääkäri saattaa katsoa erityisen hoidon tarpeelliseksi Riximyo-hoidon aikana.

Jos sairastat granulomatoottista polyangiittia, mikroskooppista polyangiittia tai tavallista pemfigusta, kerro lääkärillesi lisäksi

- jos epäilet, että sinulla on infektio, myös lievä sellainen, kuten nuhakuume. Riximyo vaikuttaa soluihin, jotka auttavat elimistöä taistelemaan infektioita vastaan. Sinun tulisi odottaa, että infektio on parantunut, ennen kuin voit saada Riximyytä. Kerro myös lääkärille, jos sinulla aiemmin on ollut useita infektioita tai jos sairastat vakavia infektioita.
- jos arvioit, että ehkä tarvitset rokotuksia lähitulevaisuudessa mukaan lukien rokotukset, joita tarvitaan ulkomaille matkustettaessa. Joitakin rokotteita ei saa antaa samaan aikaan kuin Riximyytä tai muutamia kuukausia sen jälkeen, kun olet saanut Riximyo-annoksen. Lääkärisi tarkistaa, jos tarvitset rokotuksia, ennen kuin saat Riximyytä.

Lapset ja nuoret

Käännä lääkärin, apteekkihenkilökunnan tai sairaanhoitajan puoleen ennen kuin sinulle annetaan tätä lääkettä, jos sinä olet tai lapsesi on alle 18-vuotias, koska rituksimabin käytöstä lasten ja nuorten hoidossa on toistaiseksi melko vähän kokemusta.

Muut lääkevalmisteet ja Riximyo

Kerro lääkärille, apteekkihenkilökunnalle tai sairaanhoitajalle, jos parhaillaan käytät, olet äskettäin käyttänyt tai saatat käyttää muita lääkkeitä. Tämä koskee myös ilman reseptiä saatavia lääkkeitä ja rohdosvalmisteita. Riximyo saattaa muuttaa muiden lääkkeiden vaikutusta. Jotkut muut lääkkeet voivat myös muuttaa Riximyön vaikutusta.

Kerro lääkärille erityisesti

- jos käytät verenpainelääkkeitä. Sinua saatetaan kehottaa jättämään tällainen muu lääkitys ottamatta 12 tuntiin ennen Riximyo-hoidon antamista. Tämä johtuu siitä, että joidenkin potilaiden verenpaine on laskenut Riximyo-hoidon antamisen aikana.
- jos olet joskus käyttänyt immuunijärjestelmään vaikuttavia lääkkeitä, kuten solunsalpaajia tai immuunijärjestelmän toimintaa estäviä lääkkeitä.

Jos jokin edellä mainituista koskee sinua (tai et ole siitä varma), käänny lääkärin, apteekkihenkilökunnan tai sairaanhoitajan puoleen ennen kuin sinulle annetaan Riximyötä.

Raskaus ja imetys

Jos olet raskaana, epäilet olevasi raskaana tai jos suunnittelet lapsen hankkimista, kysy lääkäriltä tai sairaanhoitajalta neuvoa ennen tämän lääkkeen käyttöä. Riximyo voi läpäistä istukan ja vaikuttaa sikiöön. Jos on mahdollista, että voit tulla raskaaksi, sinun ja kumppanisi on käytettävä tehokasta raskauden ehkäisyä Riximyo-hoidon aikana ja 12 kuukautta viimeisen Riximyo-hoitokerran jälkeen. Älä imetä Riximyo-hoidon aikana. Et saa imettää myöskään 12 kuukauteen viimeisen Riximyo-hoitokerran jälkeen, koska Riximyo saattaa erittyä rintamaitoon.

Ajaminen ja koneiden käyttö

Rituksimabi voi aiheuttaa huimauksen tunnetta ja vaikuttaa kykyysi ajaa autoa tai käyttää työkaluja tai koneita. Jos sinulla on huimauksen tunnetta, älä aja tai käytä työkaluja tai koneita.

Riximyo sisältää natriumia

Tämä lääke sisältää natriumia 2,3 mmol (tai 52,6 mg) per 10 ml:n injektio-pullo. Tämä lääke sisältää natriumia 11,5 mmol (tai 263,2 mg) per 50 ml:n injektio-pullo. Potilaiden, joilla on ruokavalion natriumrajoitus, tulee ottaa tämä huomioon.

3. Miten Riximyo-valmistetta annetaan

Miten Riximyötä annetaan

Riximyo-hoidon antamiseen perehtynyt lääkäri tai sairaanhoitaja antaa hoidon sinulle. He seuraavat vointiasi tarkoin tämän lääkkeen antamisen aikana. Näin voidaan havaita, jos sinulle ilmaantuu haittavaikutuksia.

Riximyo-hoito annetaan sinulle aina tiputuksena (infuusiona laskimoon).

Ennen Riximyön antamista annettavat lääkkeet

Sinulle annetaan ennen Riximyötä muita lääkkeitä (esilääkitystä) mahdollisten haittavaikutusten estämiseksi tai vähentämiseksi.

Kuinka kauan ja kuinka usein hoitoa annetaan

a) Jos saat hoitoa non-Hodgkin-lymfoomaan

- *Jos saat pelkkää Riximyytä*
Riximyytä annetaan kerran viikossa neljän viikon ajan. Toistuvat Riximyy-hoitojaksot ovat mahdollisia.
- *Jos saat Riximyytä yhdistelmänä solunsalpaajahoidon kanssa*
Riximyytä annetaan samana päivänä solunsalpaajahoidon kanssa. Tätä hoitoa annetaan tavallisesti 3 viikon välein enintään 8 hoitojakson ajan.
- Jos hoito tehoaa hyvin, saatat saada Riximyytä ylläpitohoitona 2–3 kuukauden välein kahden vuoden ajan. Lääkäri saattaa tehdä tähän muutoksia sen mukaan, miten hyvin lääkehoito tehoaa.

b) Jos saat hoitoa krooniseen lymfaattiseen leukemiaan

Jos saat Riximyy-valmistetta yhdistettynä solunsalpaajahoitoihin, saat Riximyy-infuusion ensimmäisen hoitosyklin ensimmäisenä päivänä yhteensä 6 hoitojakson ajan. Jokainen hoitosykli kestää 28 päivää. Solunsalpaajahoidon annetaan Riximyy-infuusion jälkeen. Lääkäri päättää, jos sinulle pitää antaa samanaikaisesti muuta tukihoidon.

c) Jos saat hoitoa granulomatoottiseen polyangiittiin tai mikroskooppiseen polyangiittiin

Riximyy-hoito koostuu neljästä viikon välein annettavasta infuusiosta. Ennen Riximyy-hoidon aloittamista annetaan tavallisesti kortikosteroideja pistoksina. Lääkäri saattaa missä tahansa vaiheessa aloittaa suun kautta otettavan kortikosteroidilääkityksen sairautesi hoitoon.

Jos saat hoitoon hyvän vasteen, saatat saada Riximyytä ylläpitohoitoon. Ylläpitohoitoon annetaan kaksi erillistä infuusiota, joiden väli on 2 viikkoa. Tämän jälkeen saat yhden infuusion kuuden kuukauden välein vähintään kahden vuoden ajan. Lääkäri saattaa päättää jatkaa Riximyy-hoitoa pidempään (enintään 5 vuotta) sen mukaan, miten vastaat lääkehoitoon.

d) Jos saat hoitoa tavalliseen pemfigukseen

Yksi hoitojakso koostuu kahdesta erillisestä infuusiosta, joiden väli on 2 viikkoa. Jos saat hyvän vasteen hoitoon, sinulle saatetaan antaa Riximyytä ylläpitohoitona. Alkuvaiheen hoidon jälkeen ylläpitohoitoa annetaan 1 vuoden kuluttua ja 18 kuukauden kuluttua ja sen jälkeen 6 kuukauden välein tarvittaessa tai lääkärin määrittämän hoitoaikataulun mukaan riippuen siitä, miten hyvän vasteen saat hoitoon.

Jos sinulla on kysymyksiä tämän lääkkeen käytöstä, käänny lääkärin, apteekkihenkilökunnan tai sairaanhoitajan puoleen.

4. Mahdolliset haittavaikutukset

Kuten kaikki lääkkeet, tämäkin lääke voi aiheuttaa haittavaikutuksia. Kaikki eivät kuitenkaan niitä saa.

Useimmat haittavaikutukset ovat lieviä tai kohtalaisia, mutta jotkut voivat olla vakavia ja vaatia hoitoa. Harvoissa tapauksissa nämä reaktiot ovat johtaneet kuolemaan.

Infuusioreaktiot

Infuusion ensimmäisten 24 tunnin aikana saattaa esiintyä kuumetta, vilunväristyksiä ja vapinaa. Harvemmin joillekin potilaille voi ilmaantua infuusiokohdan kipua, rakkuloita, kutinaa, pahoinvointia, väsymystä, päänsärkyä, hengitysvaikeuksia, verenpaineen kohoamista, hengityksen vinkumista, epämiellyttäviä tuntemuksia kurkussa, kielen tai kurkun turpoamista, nenän kutinaa tai vuotamista, oksentelua, ihon punoitusta tai sydämentykytystä, sydänkohtaus tai verihituleiden vähyys. Jos sinulla on sydänsairaus tai rasisuuntakipu, nämä reaktiot saattavat pahentua. **Kerro infuusiota antavalle henkilölle heti**, jos sinulle ilmaantuu mikä tahansa näistä oireista, koska silloin saattaa olla tarpeen hidastaa infuusionopeutta tai keskeyttää infuusio. Tarvitset ehkä lisähoitoa, kuten antihistamiini- tai parasetamolilääkitystä. Infuusiota voidaan jatkaa, kun oireet ovat hävinneet tai lievittyneet. Nämä

reaktiot ovat harvinaisempia toisen infuusion aikana. Lääkäri saattaa lopettaa Riximyo-hoidon, jos nämä reaktiot ovat vakavia.

Infektiot

Kerro lääkärille heti, jos sinulle ilmaantuu infektion oireita, kuten

- kuumetta, yskää, kurkkukipua, kirvelyä virtsatessa tai jos tunnet olosi heikoksi tai sairaaksi
- muistamattomuutta, ajatusvaikeuksia, kävelyvaikeuksia tai näön menetys. Nämä voivat johtua hyvin harvinaisesta vakavasta aivoinfektiosta, joka on toisinaan johtanut potilaan kuolemaan (progressiivinen multifokaalinen leukoencefalopatia eli PML).

Riximyo-hoidon aikana voit sairastua infektioiden aiempaa herkemmin.

Tällaiset infektiot ovat yleensä nuhakuumeita, mutta myös keuhkokuume tai virtsatieinfektiot ovat mahdollisia. Nämä infektiot on lueteltu kohdassa ”Muut haittavaikutukset”.

Jos saat hoitoa granulomatoottiseen polyangiittiin, mikroskooppiseen polyangiittiin tai tavalliseen pemfigukseen, löydät nämä tiedot myös lääkärin antamasta Riximyo-potilaskortista. Pidä kortti mukana ja näytä se puolisollesi tai hoitajallesi.

Ihoreaktiot

Hyvin harvoin voi ilmetä vaikea rakkulainen ihoreaktio, joka voi olla henkeä uhkaava. Iholla tai limakalvoilla, kuten suun sisäpuolella, sukupuolielinten alueella tai silmäluomissa, saattaa esiintyä punoitusta, johon liittyy usein rakkuloita ja jonka yhteydessä saattaa esiintyä kuumetta. **Kerro lääkärillesi heti, jos havaitset minkä tahansa näistä oireista.**

Muut haittavaikutukset:

a) Jos saat hoitoa non-Hodgkin-lymfoomaan tai krooniseen lymfaattiseen leukemiaan

Hyvin yleiset haittavaikutukset (saattavat esiintyä useammalla kuin yhdellä potilaalla 10:stä):

- bakteeri- tai virusinfektiot, keuhkoputkitulehdus (bronkiitti)
- pieni määrä veren valkosoluja (kuumeinen tai kuumeeton), pieni määrä verihiutaleita
- pahoinvointi
- kaljut kohdat päänahassa, vilunväristykset, päänsärky
- heikentynyt immunitetti, mikä johtuu tiettyjen infektioiden suojaavien vasta-aineiden (immunoglobuliinien) vähenemisestä veressä.

Yleiset haittavaikutukset (saattavat esiintyä enintään yhdellä potilaalla 10:stä):

- infektiot veressä (verenmyrkytys, sepsis), keuhkokuume, herpes, vilustuminen, keuhkoputken infektiot, sieninfektiot, infektiot, joiden aiheuttaja on tuntematon, sivuontelotulehdus, B-hepatiitti
- pieni määrä veren punasoluja (anemia), kaikkien verisolujen pieni määrä
- allergiset reaktiot (yliherkkyys)
- korkea verensokeri, painonlasku, turvotus kasvoissa ja kehossa, veren kohonnut LDH-entsyymipitoisuus, veren alentunut kalsiumpitoisuus
- ihon tuntoaistin poikkeavuudet, kuten tunnottomuus, kihelmöinti, pistely, polttelu, tikkuilu, vähentynyt kosketuksen tunne
- levottomuuden tunne, nukahtamisvaikeudet
- kasvojen ja muiden ihoalueiden voimakas punoitus verisuonten laajentumisen seurauksena
- huimauksen tai ahdistuneisuuden tunne
- lisääntynyt kyynelvuoto, kyynelkanavan häiriöt, silmätulehdus (konjunktiviitti)
- korvien soiminen, korvakipu
- sydänhäiriöt, kuten sydänkohtaus, epätasainen tai nopea syke
- korkea tai matala verenpaine (matala verenpaine etenkin pystyasennossa)
- hengitysteiden lihasten kiristyminen, mistä aiheutuu hengityksen vinkumista (bronkospasmi), tulehdus, ärsytys keuhkoissa, kurkussa tai poskionteloissa, hengenahdistus, nenän vuotaminen
- oksentaminen, ripuli, mahakipu, ärsytys tai haavauma kurkussa ja suussa, nielemisvaikeudet, ummetus, ruoansulatushäiriö
- syömishäiriöt, riittämättömästä syömisestä johtuva painonlasku

- nokkosihottuma, lisääntynyt hikoilu, yöhikoilu
- lihashäiriöt, kuten lihasten kireys, nivel- tai lihassärky, selkä- ja niskakipu
- yleinen epä mukava tunne tai rauhottomuuden tai väsymyksen tunne, vapina, flunssan oireet
- usean elimen toimintavajaus.

Melko harvinaiset haittavaikutukset (saattavat esiintyä enintään yhdellä potilaalla 100:sta):

- veren hyytymishäiriöt, veren punasolujen vähentynyt tuotanto, veren punasolujen lisääntynyt hajoaminen (aplastinen hemolyyttinen anemia), turvonneet tai suurentuneet imusolmukkeet
- alakuloisuus sekä asioiden tekemiseen liittyvän kiinnostuksen tai nautinnon häviäminen, hermostuneisuuden tunne
- makuhäiriöt, kuten makuaistin muutokset
- sydänhäiriöt, kuten hidastunut sydämen syke tai rintakipu (angina pectoris)
- astma, elimistön hapenpuute
- mahan turpoaminen.

Hyvin harvinaiset haittavaikutukset (saattavat esiintyä enintään yhdellä potilaalla 10 000:sta):

- lyhytaikaisesti kohonnut tietäntyyppisten vasta-aineiden (immunoglobuliinien, IgM:n) määrä, veren kemiallisen koostumuksen häiriö, joka johtuu kuolevien syöpäsolujen hajoamisesta
- hermostovaurioita käsissä ja jaloissa, kasvohalvaus
- sydämen vajaatoiminta
- verisuonitulehdus, myös iho-oireita aiheuttava
- hengityksen vajaatoiminta
- suoliston seinämän vaurio (perforaatio)
- vaikea rakkulainen ihoreaktio, joka voi olla henkeä uhkaava. Iholla tai limakalvoilla, kuten suun sisäpuolella, sukupuolielinten alueella tai silmäluomissa, saattaa esiintyä punoitusta, johon liittyy usein rakkuloita ja jonka yhteydessä saattaa esiintyä kuumetta.
- munuaisten vajaatoiminta
- vaikea näönmenetys.

Tuntemattomat (näiden haittavaikutusten esiintyvyyttä ei tiedetä)

- veren valkosolujen viivästynyt väheneminen
- infuusion jälkeinen verihitulehtien väheneminen, joka voi korjautua, mutta voi harvoissa tapauksissa olla kuolemaan johtava
- kuulonmenetys, muiden aistien menetys.

b) Jos saat hoitoa granulomatoottiseen polyangiittiin tai mikroskooppiseen polyangiittiin

Hyvin yleiset haittavaikutukset (saattavat esiintyä useammalla kuin yhdellä potilaalla 10:stä):

- infektiot, kuten rintakehän infektiot, virtsatietulehdukset (kipua virtsaamisen yhteydessä), vilustumiset ja herpesinfektiot
- allergiset reaktiot, jotka esiintyvät todennäköisimmin infuusion aikana, mutta voivat ilmaantua jopa 24 tuntia infuusion jälkeen
- ripuli
- yskä tai hengenahdistus
- nenäverenvuoto
- kohonnut verenpaine
- nivel- tai selkäkipu
- lihasnykäykset tai vapina
- huimauksen tunne
- vapina (tärinä, usein käsissä)
- univaikeudet (unettomuus)
- käsien tai nilkkojen turpoaminen.

Yleiset haittavaikutukset (saattavat esiintyä enintään yhdellä potilaalla 10:stä):

- ruoansulatusvaivat
- ummetus
- ihottuma, mukaan lukien akne tai läiskät ihossa
- punastelu tai ihon punoitus
- kuume
- nenän tukkoisuus tai vuotaminen
- kireät tai kipeät lihakset
- lihassärky tai käsien tai jalkojen kipu
- pieni veren punasolunäärä (anemia)
- pieni verihiutaleäärä
- veren kaliumpitoisuuden suureneminen
- sydämen rytmin muutokset tai sydämen sykkeen nopeutuminen

Hyvin harvinaiset haittavaikutukset (saattavat esiintyä enintään yhdellä potilaalla 10 000:sta):

- vaikea rakkulainen ihoreaktio, joka voi olla henkeä uhkaava. Iholla tai limakalvoilla, kuten suun sisäpuolella, sukupuolielinten alueella tai silmäluomissa, saattaa esiintyä punoitusta, johon liittyy usein rakkuloita ja jonka yhteydessä saattaa esiintyä kuumetta.
- B-hepatiitti-infektion uusiutuminen

c) Jos saat hoitoa tavalliseen pemfigukseen

Hyvin yleiset haittavaikutukset (saattavat esiintyä useammalla kuin yhdellä potilaalla 10:stä):

- allergiset reaktiot, jotka esiintyvät todennäköisimmin infuusion aikana, mutta voivat ilmaantua jopa 24 tuntia infuusion jälkeen
- pitkäkestoinen masennus
- hiustenlähtö.

Yleiset haittavaikutukset (saattavat esiintyä enintään yhdellä potilaalla 10:stä):

- infektiot, kuten herpesinfektiot ja silmätulehdus
- mielialahäiriöt, kuten ärtyisyys ja masennus
- ihon häiriöt, kuten kutina, nokkosihottuma ja hyvänlaatuisen kyhmyt
- väsymyksen tai huimauksen tunne
- kuume
- päänsärky
- mahakipu
- lihaskipu
- tavanomaista nopeampi sydämen syke.

Riximyo saattaa myös aiheuttaa muutoksia lääkärin määräämissä laboratoriotesteissä.

Jos saat Riximyötä muiden lääkkeiden kanssa, osa mahdollisesti kokemistasi haittavaikutuksista voi johtua muista lääkkeistä.

Haittavaikutuksista ilmoittaminen

Jos havaitset haittavaikutuksia, kerro niistä lääkärille, apteekkihenkilökunnalle tai sairaanhoitajalle. Tämä koskee myös kaikkia mahdollisia haittavaikutuksia, joita ei ole mainittu tässä pakkausselosteessa. Voit ilmoittaa haittavaikutuksista myös suoraan [liitteessä V](#) luetellun kansallisen ilmoitusjärjestelmän kautta. Ilmoittamalla haittavaikutuksista voit auttaa saamaan enemmän tietoa tämän lääkevalmisteen turvallisuudesta.

5. Riximyo-valmisteen säilyttäminen

Ei lasten ulottuville eikä näkyville.

Älä käytä tätä lääkettä pakkauksessa mainitun viimeisen käyttöpäivämäärän (EXP) jälkeen. Viimeinen käyttöpäivämäärä tarkoittaa kuukauden viimeistä päivää.

Säilytä jääkaapissa (2 °C – 8 °C).

Pidä injektiopullo ulkopakkauksessa. Herkkä valolle.

Lääkkeitä ei pidä heittää viemäriin eikä hävittää talousjätteiden mukana. Kysy käyttämättömien lääkkeiden hävittämisestä apteekista. Näin menetellen suojelet luontoa.

6. Pakkauksen sisältö ja muuta tietoa

Mitä Riximyo sisältää

- Vaikuttava aine on rituksimabi.
10 ml:n injektiopullo sisältää 100 mg rituksimabia (10 mg/ml).
50 ml:n injektiopullo sisältää 500 mg rituksimabia (10 mg/ml).
- Muut aineet ovat natriumsitraatti, polysorbaatti 80, natriumkloridi, natriumhydroksidi, kloorivetyhappo ja injektionesteisiin käytettävä vesi (ks. kohta 2).

Lääkevalmisteen kuvaus ja pakkauskoko

Riximyo on kirkas, väritön tai hieman kellertävä liuos, joka toimitetaan infuusiokonsentraattina liuosta varten.

10 ml:n injektiopullo - 2-3 pullon pakkaus.

50 ml:n injektiopullo - 1-2 pullon pakkaus.

Myyntiluvan haltija

Sandoz GmbH
Biochemiestr. 10
6250 Kundl
Itävalta

Valmistaja

Sandoz GmbH Schafteuau
Biochemiestr. 10
6336 Langkampfen
Itävalta

Lek Pharmaceuticals d.d. Ljubljana
Verovškova 57
1526 Ljubljana
Slovenia

Tämä pakkausseloste on tarkistettu viimeksi {KK.VVVV}.

Muut tiedonlähteet

Lisätietoa tästä lääkevalmisteesta on saatavilla Euroopan lääkeviraston verkkosivulla <http://www.ema.europa.eu/>.

Tämä pakkausseloste on saatavissa kaikilla EU-kielillä Euroopan lääkeviraston verkkosivustolla.