

ΠΑΡΑΡΤΗΜΑ Ι
ΠΕΡΙΛΗΨΗ ΤΩΝ ΧΑΡΑΚΤΗΡΙΣΤΙΚΩΝ ΤΟΥ ΠΡΟΪΟΝΤΟΣ

1. ΟΝΟΜΑΣΙΑ ΤΟΥ ΦΑΡΜΑΚΕΥΤΙΚΟΥ ΠΡΟΪΟΝΤΟΣ

Temozolomide Teva 5 mg σκληρά καψάκια.
Temozolomide Teva 20 mg σκληρά καψάκια.
Temozolomide Teva 100 mg σκληρά καψάκια.
Temozolomide Teva 140 mg σκληρά καψάκια.
Temozolomide Teva 180 mg σκληρά καψάκια.
Temozolomide Teva 250 mg σκληρά καψάκια.

2. ΠΟΙΟΤΙΚΗ ΚΑΙ ΠΟΣΟΤΙΚΗ ΣΥΝΘΕΣΗ

Temozolomide Teva 5 mg σκληρά καψάκια

Κάθε σκληρό καψάκιο περιέχει 5 mg τεμοζολομίδη (temozolomide).

Έκδοχο με γνωστές δράσεις

Κάθε σκληρό καψάκιο περιέχει 87 mg λακτόζης.

Temozolomide Teva 20 mg σκληρά καψάκια

Κάθε σκληρό καψάκιο περιέχει 20 mg τεμοζολομίδη (temozolomide).

Έκδοχα με γνωστές δράσεις

Κάθε σκληρό καψάκιο περιέχει 72 mg λακτόζης και κίτρινο Sunset FCF (sunset yellow FCF) (E110).

Temozolomide Teva 100 mg σκληρά καψάκια

Κάθε σκληρό καψάκιο περιέχει 100 mg τεμοζολομίδη (temozolomide).

Έκδοχο με γνωστές δράσεις

Κάθε σκληρό καψάκιο περιέχει 84 mg λακτόζης.

Temozolomide Teva 140 mg σκληρά καψάκια

Κάθε σκληρό καψάκιο περιέχει 140 mg τεμοζολομίδη (temozolomide).

Έκδοχο με γνωστές δράσεις

Κάθε σκληρό καψάκιο περιέχει 117 mg λακτόζης.

Temozolomide Teva 180 mg σκληρά καψάκια

Κάθε σκληρό καψάκιο περιέχει 180 mg τεμοζολομίδη (temozolomide).

Έκδοχο με γνωστές δράσεις

Κάθε σκληρό καψάκιο περιέχει 150 mg λακτόζης.

Temozolomide Teva 250 mg σκληρά καψάκια

Κάθε σκληρό καψάκιο περιέχει 250 mg τεμοζολομίδη (temozolomide).

Έκδοχο με γνωστές δράσεις

Κάθε σκληρό καψάκιο περιέχει 209 mg λακτόζης.

Για τον πλήρη κατάλογο των εκδόχων, βλ. παράγραφο 6.1.

3. ΦΑΡΜΑΚΟΤΕΧΝΙΚΗ ΜΟΡΦΗ

Σκληρό καψάκιο.

Temozolomide Teva 5 mg σκληρά καψάκια

Τα σκληρά καψάκια έχουν ένα αδιαφανές λευκό σώμα και πώμα με δύο ραβδώσεις με πράσινη μελάνη στο πώμα και με εντυπωμένο «T 5 mg» με πράσινη μελάνη στο σώμα. Κάθε καψάκιο έχει μήκος 16 mm περίπου.

Temozolomide Teva 20 mg σκληρά καψάκια

Τα σκληρά καψάκια έχουν ένα αδιαφανές λευκό σώμα και πώμα με δύο ραβδώσεις με πορτοκαλί μελάνη στο πώμα και με εντυπωμένο «T 20 mg» με πορτοκαλί μελάνη στο σώμα. Κάθε καψάκιο έχει μήκος 18 mm περίπου.

Temozolomide Teva 100 mg σκληρά καψάκια

Τα σκληρά καψάκια έχουν ένα αδιαφανές λευκό σώμα και πώμα με δύο ραβδώσεις με ροζ μελάνη στο πώμα και με εντυπωμένο «T 100 mg» με ροζ μελάνη στο σώμα. Κάθε καψάκιο έχει μήκος 19,5 mm περίπου.

Temozolomide Teva 140 mg σκληρά καψάκια

Τα σκληρά καψάκια έχουν ένα αδιαφανές λευκό σώμα και πώμα με δύο ραβδώσεις με μπλε μελάνη στο πώμα και με εντυπωμένο «T 140 mg» με μπλε μελάνη στο σώμα. Κάθε καψάκιο έχει μήκος 22 mm περίπου.

Temozolomide Teva 180 mg σκληρά καψάκια

Τα σκληρά καψάκια έχουν ένα αδιαφανές λευκό σώμα και πώμα με δύο ραβδώσεις με ερυθρή μελάνη στο πώμα και με εντυπωμένο «T 180 mg» με ερυθρή μελάνη στο σώμα. Κάθε καψάκιο έχει μήκος 22 mm περίπου.

Temozolomide Teva 250 mg σκληρά καψάκια

Τα σκληρά καψάκια έχουν ένα αδιαφανές λευκό σώμα και πώμα με δύο ραβδώσεις με μαύρη μελάνη στο πώμα και με εντυπωμένο «T 250 mg» με μαύρη μελάνη στο σώμα. Κάθε καψάκιο έχει μήκος 22 mm περίπου.

4. ΚΛΙΝΙΚΕΣ ΠΛΗΡΟΦΟΡΙΕΣ

4.1 Θεραπευτικές ενδείξεις

Το Temozolomide Teva ενδείκνυται για την θεραπεία των:

- ενηλίκων ασθενών με νεοδιαγνωσμένο πολύμορφο γλοιοβλάστωμα συγχρησιμοποιούμενα με ακτινοθεραπεία (RT) και στη συνέχεια ως μονοθεραπεία.
- παιδιών από την ηλικία των τριών ετών, εφήβων και ενηλίκων ασθενών με κακόηθες γλοίωμα, όπως το πολύμορφο γλοιοβλάστωμα ή αναπλαστικό αστροκύτωμα, που εμφανίζει υποτροπή ή εξέλιξη μετά από καθιερωμένη θεραπεία.

4.2 Δοσολογία και τρόπος χορήγησης

Το Temozolomide Teva πρέπει να συνταγογραφείται μόνο από γιατρούς που έχουν εμπειρία στην ογκολογική θεραπεία όγκων του εγκεφάλου.

Μπορεί να χορηγείται αντιεμετική θεραπεία (βλ. παράγραφο 4.4).

Δοσολογία

Ενήλικες ασθενείς με νεοδιαγνωσμένο πολύμορφο γλοιοβλάστωμα

Το Temozolomide Tena χορηγείται σε συνδυασμό με εστιακή ακτινοθεραπεία (φάση συγχορήγησης) ακολουθούμενη από έως 6 κύκλους μονοθεραπείας με τεμοζολομίδη (TMZ) (φάση μονοθεραπείας).

Φάση συγχορήγησης

Η TMZ χορηγείται από το στόμα στη δόση των 75 mg/m² την ημέρα για 42 ημέρες συγχορηγούμενη με εστιακή ακτινοθεραπεία (60 Gy χορηγούμενα σε 30 κλάσματα). Δεν συνιστώνται μειώσεις της δόσης, αλλά καθυστέρηση ή τερματισμός της χορήγησης της TMZ θα πρέπει να αποφασίζεται εβδομαδιαίως σύμφωνα με αιματολογικά και μη αιματολογικά κριτήρια τοξικότητας. Η χορήγηση της TMZ μπορεί να συνεχιστεί καθ' όλη την περίοδο των 42 ημερών της περιόδου συγχορήγησης (μέχρι 49 ημέρες) εάν ικανοποιούνται όλες οι παρακάτω συνθήκες:

- απόλυτος αριθμός ουδετερόφιλων (ANC) $\geq 1,5 \times 10^9/l$
- αριθμός αιμοπεταλίων $\geq 100 \times 10^9/l$
- κοινά κριτήρια τοξικότητας (CTC) μη αιματολογική τοξικότητα \leq Βαθμού 1 (εκτός από αλωπεκία, ναυτία και έμετο).

Κατά τη διάρκεια της θεραπείας μία γενική εξέταση αίματος θα πρέπει να πραγματοποιείται εβδομαδιαίως. Η χορήγηση της TMZ θα πρέπει να διακόπτεται προσωρινά ή να τερματίζεται οριστικά κατά τη διάρκεια της φάσης συγχορήγησης σύμφωνα με τα αιματολογικά και μη αιματολογικά κριτήρια τοξικότητας όπως σημειώνεται στον Πίνακα 1.

<i>Πίνακας 1. Διακοπή ή τερματισμός της χορήγησης TMZ κατά τη διάρκεια συγχορήγησης ακτινοθεραπείας και TMZ</i>		
<i>Τοξικότητα</i>	<i>Διακοπή TMZ^α</i>	<i>Τερματισμός TMZ</i>
<i>Απόλυτος αριθμός ουδετερόφιλων</i>	$\geq 0,5$ και $< 1,5 \times 10^9/l$	$< 0,5 \times 10^9/l$
<i>Αριθμός αιμοπεταλίων</i>	≥ 10 και $< 100 \times 10^9/l$	$< 10 \times 10^9/l$
<i>CTC μη αιματολογική τοξικότητα (εκτός από αλωπεκία, ναυτία, έμετο)</i>	<i>CTC Βαθμός 2</i>	<i>CTC Βαθμός 3 ή 4</i>

α: Η θεραπεία με συγχορηγούμενη TMZ μπορεί να συνεχιστεί όταν ικανοποιούνται όλες από τις παρακάτω συνθήκες: απόλυτος αριθμός ουδετερόφιλων $\geq 1,5 \times 10^9/l$, αριθμός αιμοπεταλίων $\geq 100 \times 10^9/l$, CTC μη αιματολογική τοξικότητα \leq Βαθμού 1 (εκτός από αλωπεκία, ναυτία, έμετο).

Φάση μονοθεραπείας

Τέσσερις εβδομάδες μετά την ολοκλήρωση της φάσης συγχορήγησης TMZ + RT, η TMZ χορηγείται για έως 6 κύκλους μονοθεραπείας. Η δόση στον Κύκλο 1 (μονοθεραπεία) είναι 150 mg/m² μία φορά την ημέρα για 5 ημέρες ακολουθούμενη από 23 ημέρες χωρίς θεραπεία. Στην αρχή του Κύκλου 2, η δόση κλιμακώνεται στα 200 mg/m² αν τα CTC μη αιματολογική τοξικότητα για τον Κύκλο 1 είναι Βαθμού ≤ 2 (εκτός από αλωπεκία, ναυτία και έμετο), ο απόλυτος αριθμός ουδετερόφιλων (ANC) είναι $\geq 1,5 \times 10^9/l$, και ο αριθμός αιμοπεταλίων είναι $\geq 100 \times 10^9/l$. Εάν η δόση δεν κλιμακωνόταν στον Κύκλο 2, η κλιμάκωση δεν θα έπρεπε να γίνει σε μεταγενέστερους κύκλους. Αφού κλιμακωθεί, η δόση παραμένει στα 200 mg/m² την ημέρα για τις πρώτες 5 ημέρες του κάθε μεταγενέστερου κύκλου εκτός αν εμφανιστεί τοξικότητα. Μειώσεις και τερματισμοί της δόσης κατά τη διάρκεια της φάσης μονοθεραπείας πρέπει να εφαρμόζονται σύμφωνα με τους Πίνακες 2 και 3.

Κατά τη διάρκεια της θεραπείας μία γενική εξέταση αίματος θα πρέπει να πραγματοποιείται την 22η Ημέρα (21 ημέρες μετά την πρώτη δόση της TMZ). Η δόση θα πρέπει να μειώνεται ή να τερματίζεται η χορήγηση σύμφωνα με τον Πίνακα 3.

<i>Πίνακας 2. Δοσολογικά επίπεδα της TMZ για μονοθεραπεία</i>		
Δοσολογικό επίπεδο	Δόση TMZ (mg/m ² /ημέρα)	Παρατηρήσεις
-1	100	Μείωση λόγω προγενέστερης τοξικότητας
0	150	Δόση κατά τη διάρκεια του Κύκλου 1
1	200	Δόση κατά τη διάρκεια των Κύκλων 2-6 σε απουσία τοξικότητας

<i>Πίνακας 3. Μείωση ή τερματισμός της δόσης της TMZ κατά τη διάρκεια της μονοθεραπείας</i>		
Τοξικότητα	Μείωση TMZ κατά 1 δοσολογικό επίπεδο ^α	Τερματισμός TMZ
Απόλυτος αριθμός ουδετερόφιλων	< 1,0 x 10 ⁹ /l	Βλ. υποσημείωση β
Αριθμός αιμοπεταλίων	< 50 x 10 ⁹ /l	Βλ. υποσημείωση β
CTC μη αιματολογική Τοξικότητα (εκτός από αλωπεκία, ναυτία, έμετο)	CTC Βαθμός 3	CTC Βαθμός 4 ^β

α: Τα δοσολογικά επίπεδα TMZ αναφέρονται στον Πίνακα 2.

β: Η TMZ διακόπτεται εάν:

- το δοσολογικό επίπεδο -1 (100 mg/m²) προκαλεί ακόμη μη αποδεκτή τοξικότητα
- η ίδια Βαθμού 3 μη αιματολογική τοξικότητα (εκτός από αλωπεκία, ναυτία, έμετο) εμφανίζεται μετά τη μείωση της δόσης.

Ενήλικες και παιδιατρικοί ασθενείς ηλικίας 3 ετών ή μεγαλύτεροι με υποτροπιάζον ή σε εξέλιξη κακόηθες γλοίωμα

Ένας κύκλος θεραπείας αποτελείται από 28 ημέρες. Σε ασθενείς οι οποίοι δεν έχουν λάβει παλαιότερα χημειοθεραπεία, η TMZ χορηγείται από το στόμα σε δόση 200 mg/m² μία φορά την ημέρα τις 5 πρώτες ημέρες και ακολουθεί μια διακοπή της θεραπείας για 23 ημέρες (σύνολο 28 ημέρες). Σε ασθενείς που έχουν λάβει παλαιότερα χημειοθεραπεία, η αρχική δόση είναι 150 mg/m² μία φορά την ημέρα, και αυξάνεται στον δεύτερο κύκλο σε 200 mg/m² μία φορά την ημέρα, για 5 ημέρες εάν δεν εμφανισθεί αιματολογική τοξικότητα (βλ. παράγραφο 4.4).

Ειδικοί πληθυσμοί

Παιδιατρικός πληθυσμός

Σε ασθενείς ηλικίας 3 ετών ή μεγαλύτερους, η TMZ πρέπει να χρησιμοποιείται μόνο σε υποτροπιάζον ή σε εξέλιξη κακόηθες γλοίωμα. Η εμπειρία σε αυτά τα παιδιά είναι πολύ περιορισμένη (βλ. παραγράφους 4.4 και 5.1). Η ασφάλεια και η αποτελεσματικότητα της TMZ σε παιδιά ηλικίας κάτω των 3 ετών δεν έχουν τεκμηριωθεί. Δεν υπάρχουν διαθέσιμα δεδομένα.

Ασθενείς με ηπατική ή νεφρική δυσλειτουργία

Η φαρμακοκινητική της TMZ ήταν συγκρίσιμη σε ασθενείς με φυσιολογική ηπατική λειτουργία και σε εκείνους με ήπια ή μέτρια ηπατική δυσλειτουργία. Δεν υπάρχουν διαθέσιμα στοιχεία για τη χορήγηση της TMZ σε ασθενείς με σοβαρή ηπατική δυσλειτουργία (Child's Class C) ή με νεφρική δυσλειτουργία. Βασισόμενοι στις φαρμακοκινητικές ιδιότητες της TMZ, δεν είναι πιθανόν να απαιτούνται μειώσεις της δόσης σε ασθενείς με σοβαρή ηπατική δυσλειτουργία ή οποιουδήποτε βαθμού νεφρική δυσλειτουργία. Ωστόσο, απαιτείται προσοχή όταν η TMZ χορηγείται σε αυτούς τους ασθενείς.

Ηλικιωμένοι ασθενείς

Με βάση μία πληθυσμιακή φαρμακοκινητική ανάλυση σε ασθενείς ηλικίας 19-78 ετών, η κάθαρση της TMZ δεν επηρεάζεται από την ηλικία. Ωστόσο, οι ηλικιωμένοι ασθενείς (ηλικίας > 70 ετών) μοιάζουν να βρίσκονται σε αυξημένο κίνδυνο ουδετεροπενίας και θρομβοπενίας (βλ. παράγραφο 4.4).

Τρόπος χορήγησης

Τα σκληρά καψάκια Temozolomide Teva θα πρέπει να χορηγούνται σε ασθενείς με άδειο στομάχι.

Τα καψάκια πρέπει να καταπίνονται ολόκληρα με ένα ποτήρι νερό και δεν πρέπει να ανοίγονται ή να μασώνται.

Εάν προκληθεί έμετος αφού χορηγηθεί η δόση, δεν θα πρέπει να χορηγηθεί μια δεύτερη δόση εκείνη την ημέρα.

4.3 Αντενδείξεις

Υπερευαισθησία στη δραστική ουσία ή σε κάποιο από τα έκδοχα που αναφέρονται στην παράγραφο 6.1.

Υπερευαισθησία στη δακαρβαζίνη (DTIC).

Σοβαρή μυελοκαταστολή (βλ. παράγραφο 4.4).

4.4 Ειδικές προειδοποιήσεις και προφυλάξεις κατά τη χρήση

Ευκαιριακές λοιμώξεις και επανενεργοποίηση λοιμώξεων

Ευκαιριακές λοιμώξεις (όπως πνευμονία από *Pneumocystis jirovecii*) και επανενεργοποίηση λοιμώξεων (όπως HBV, CMV) έχουν παρατηρηθεί κατά τη διάρκεια θεραπείας με TMZ (βλ. παράγραφο 4.8).

Ερπητική μηνιγγοεγκεφαλίτιδα

Σε περιστατικά που εμφανίστηκαν μετά τη χορήγηση της άδειας κυκλοφορίας, ερπητική μηνιγγοεγκεφαλίτιδα (συμπεριλαμβανομένων θανατηφόρων περιστατικών) παρατηρήθηκε σε ασθενείς που ακολούθησαν αγωγή τεμοζολομίδης σε συνδυασμό με ακτινοθεραπεία, συμπεριλαμβανομένων περιπτώσεων ασθενών στους οποίους χορηγήθηκαν ταυτοχρόνως στεροειδή.

Πνευμονία από *Pneumocystis jirovecii*

Ασθενείς που έλαβαν συγχορήγηση TMZ και RT σε μία πιλοτική δοκιμή για το παρατεταμένο πρόγραμμα 42 ημερών φάνηκαν να είναι σε ιδιαίτερο κίνδυνο για να αναπτύξουν πνευμονία από *Pneumocystis jirovecii* (PCP). Συνεπώς, απαιτείται προφύλαξη ενάντια στην PCP για όλους τους ασθενείς που λαμβάνουν συγχορήγηση TMZ και RT για το σχήμα 42 ημερών (με ένα μέγιστο 49 ημερών) ανεξάρτητα από τον αριθμό των λεμφοκυττάρων. Εάν εμφανιστεί λεμφοπενία, θα πρέπει να συνεχίσουν την προφύλαξη μέχρι την υποχώρηση της λεμφοπενίας σε βαθμό ≤ 1 .

Μπορεί να υπάρξει μεγαλύτερη εμφάνιση της PCP όταν η TMZ χορηγηθεί σε μεγαλύτερης διάρκειας δοσολογικό σχήμα. Ωστόσο, όλοι οι ασθενείς που λαμβάνουν TMZ, ειδικότερα οι ασθενείς που λαμβάνουν στεροειδή θα πρέπει να παρακολουθούνται στενά για την ανάπτυξη PCP ανεξάρτητα από το σχήμα. Έχουν αναφερθεί περιπτώσεις θανατηφόρας αναπνευστικής ανεπάρκειας σε ασθενείς που χρησιμοποιούσαν TMZ, ιδιαίτερα σε συνδυασμό με δεξαμεθαζόνη ή άλλα στεροειδή.

HBV

Έχει αναφερθεί επανενεργοποίηση ηπατίτιδας που οφείλεται στον ιό της ηπατίτιδας Β (HBV), σε ορισμένες περιπτώσεις με αποτέλεσμα το θάνατο. Θα πρέπει να ζητείται η γνώμη ειδικών σε νόσο του ήπατος πριν από την έναρξη θεραπείας σε ασθενείς με θετική ορολογική δοκιμασία ηπατίτιδας Β (συμπεριλαμβανομένων και αυτών με ενεργό νόσο). Κατά τη διάρκεια της θεραπείας, οι ασθενείς θα πρέπει να παρακολουθούνται και να αντιμετωπίζονται κατάλληλα.

Ηπατοτοξικότητα

Ηπατική κάκωση, συμπεριλαμβανομένης της θανατηφόρας ηπατικής ανεπάρκειας, έχει αναφερθεί σε ασθενείς που έλαβαν θεραπεία με TMZ (βλ. παράγραφο 4.8). Θα πρέπει να πραγματοποιούνται δοκιμασίες αρχικής ηπατικής λειτουργίας πριν την έναρξη της θεραπείας. Εάν αυτές είναι μη φυσιολογικές, οι γιατροί θα πρέπει να αξιολογούν τον λόγο οφέλους/κινδύνου πριν την έναρξη χορήγησης τεμοζολομίδης, συμπεριλαμβανομένης της πιθανότητας για θανατηφόρα ηπατική ανεπάρκεια. Για ασθενείς σε θεραπευτικό κύκλο 42 ημερών, οι δοκιμασίες ηπατικής λειτουργίας θα πρέπει να επαναλαμβάνονται στο μέσο αυτού του κύκλου. Για όλους τους ασθενείς, οι δοκιμασίες ηπατικής λειτουργίας θα πρέπει να ελέγχονται μετά από κάθε θεραπευτικό κύκλο. Για ασθενείς με σημαντικές διαταραχές της ηπατικής λειτουργίας, οι γιατροί θα πρέπει να αξιολογούν τον λόγο οφέλους/κινδύνου της συνεχιζόμενης θεραπείας. Ηπατοτοξικότητα μπορεί να εμφανιστεί αρκετές εβδομάδες ή περισσότερο μετά την τελευταία θεραπεία με τεμοζολομίδα.

Κακοήθειες

Περιπτώσεις μυελοδυσπλαστικού συνδρόμου και δευτερογενών κακοηθειών, συμπεριλαμβανομένης της μυελογενούς λευχαιμίας, έχουν επίσης αναφερθεί πολύ σπάνια (βλ. παράγραφο 4.8).

Αντιεμετική αγωγή

Η ναυτία και ο έμετος συσχετίζονται πολύ συχνά με την TMZ. Μπορεί να χορηγείται αντιεμετική θεραπεία πριν από ή μετά τη χορήγηση της TMZ.

Ενήλικες ασθενείς με νεοδιαγνωσμένο πολύμορφο γλοιοβλάστωμα

Συνιστάται αντιεμετική προφύλαξη πριν την αρχική δόση της φάσης συγχορήγησης και συνιστάται έντονα κατά τη διάρκεια της φάσης μονοθεραπείας.

Ασθενείς με υποτροπιάζον ή σε εξέλιξη κακόηθες γλοίωμα

Οι ασθενείς που εμφάνισαν σοβαρό (3ου ή 4ου Βαθμού) έμετο σε προηγούμενους κύκλους θεραπείας μπορεί να χρειασθούν αντιεμετική θεραπεία.

Εργαστηριακές παράμετροι

Ασθενείς που έχουν λάβει θεραπεία με TMZ μπορεί να εμφανίσουν μυελοκαταστολή, συμπεριλαμβανομένης της παρατεταμένης πανκυτταροπενίας, η οποία μπορεί να οδηγήσει σε απλαστική αναιμία, η οποία σε ορισμένες περιπτώσεις έχει οδηγήσει σε μοιραία κατάληξη. Σε ορισμένες περιπτώσεις, η ταυτόχρονη έκθεση σε φαρμακευτικά προϊόντα που σχετίζονται με την απλαστική αναιμία, συμπεριλαμβανομένης της καρβαμαζεπίνης, της φαινυτοΐνης και της σουλφαιμεθοξαζόλης/τριμεθοπρίμης, περιπλέκει την αξιολόγηση. Πριν τη χορήγηση, πρέπει να ικανοποιούνται οι παρακάτω εργαστηριακές παράμετροι:

ANC $\geq 1,5 \times 10^9/l$ και αριθμός αιμοπεταλίων $\geq 100 \times 10^9/l$. Πρέπει να πραγματοποιείται γενική εξέταση αίματος την 22η Ημέρα (21 ημέρες μετά την πρώτη δόση) ή εντός 48 ωρών από εκείνη την ημέρα, και κάθε εβδομάδα μέχρις ότου ο ANC $\geq 1,5 \times 10^9/l$ και ο αριθμός αιμοπεταλίων $\geq 100 \times 10^9/l$. Εάν ο ANC μειωθεί σε $< 1,0 \times 10^9/l$ ή ο αριθμός αιμοπεταλίων είναι $< 50 \times 10^9/l$ κατά τη διάρκεια οποιουδήποτε κύκλου, ο επόμενος κύκλος θεραπείας πρέπει να μειωθεί κατά ένα δοσολογικό επίπεδο

(βλ. παράγραφο 4.2). Τα δοσολογικά επίπεδα περιλαμβάνουν 100 mg/m², 150 mg/m² και 200 mg/m². Η χαμηλότερη συνιστώμενη δόση είναι 100 mg/m².

Παιδιατρικός πληθυσμός

Δεν υπάρχει κλινική εμπειρία από τη χρήση της TMZ σε παιδιά ηλικίας κάτω των 3 ετών. Η εμπειρία σε μεγαλύτερα παιδιά και εφήβους είναι πολύ περιορισμένη (βλ. παραγράφους 4.2 και 5.1).

Ηλικιωμένοι ασθενείς (ηλικίας > 70 ετών)

Οι ηλικιωμένοι ασθενείς φαίνεται να αντιμετωπίζουν αυξημένο κίνδυνο ουδετεροπενίας και θρομβοπενίας, σε σύγκριση με τους νεότερους ασθενείς. Γι' αυτό η TMZ θα πρέπει να χορηγείται με ιδιαίτερη προσοχή σε ηλικιωμένους ασθενείς.

Γυναίκες ασθενείς

Οι γυναίκες που είναι σε αναπαραγωγική ηλικία πρέπει να χρησιμοποιούν αποτελεσματική αντισύλληψη για την αποφυγή εγκυμοσύνης για όσο διάστημα λαμβάνουν TMZ και για τουλάχιστον 6 μήνες μετά την ολοκλήρωση της θεραπείας.

Άρρενες ασθενείς

Σε άνδρες που λαμβάνουν θεραπεία με TMZ θα πρέπει να τους συστήνεται να μην τεκνοποιήσουν για τουλάχιστον 3 μήνες μετά τη λήψη της τελευταίας δόσης και να αναζητήσουν συμβουλή για συντήρηση σπέρματος σε βαθιά κατάψυξη πριν από τη θεραπεία (βλ. παράγραφο 4.6).

Έκδοχο(α)

Λακτόζη

Οι ασθενείς με σπάνια κληρονομικά προβλήματα δυσανεξίας στη γαλακτόζη, πλήρη ανεπάρκεια λακτάσης ή κακή απορρόφηση γλυκόζης- γαλακτόζης δεν πρέπει να πάρουν αυτό το φάρμακο.

Νάτριο

Αυτό το φαρμακευτικό προϊόν περιέχει λιγότερο από 1 mmol νατρίου (23 mg) ανά καψάκιο, είναι αυτό που ονομάζουμε «ελεύθερο νατρίου».

Temozolomide Teva 20 mg σκληρά καψάκια Κίτρινο Sunset FCF (sunset yellow FCF) (E110)

Το έκδοχο κίτρινο Sunset FCF (sunset yellow FCF) (E 110) που περιλαμβάνεται στο κέλυφος του καψακίου ενδέχεται να προκαλέσει αλλεργικές αντιδράσεις.

4.5 Αλληλεπιδράσεις με άλλα φαρμακευτικά προϊόντα και άλλες μορφές αλληλεπίδρασης

Σε μία ξεχωριστή μελέτη φάσης I, η χορήγηση της TMZ με ρανιτιδίνη δεν οδήγησε σε μεταβολές στην έκταση της απορρόφησης της τεμοζολομίδης ή την έκθεση στον ενεργό μεταβολίτη του μονομεθυλ-τριαζενοϊμιδαζολο καρβοξαμιδίου (MTIC).

Η χορήγηση της TMZ με τροφή είχε ως αποτέλεσμα μία μείωση 33 % της C_{max} και 9% της επιφάνειας κάτω από την καμπύλη (AUC).

Καθώς δεν μπορούμε να αποκλείσουμε ότι η μεταβολή στη C_{max} είναι κλινικά σημαντική, το Temozolomide Teva θα πρέπει να χορηγείται χωρίς τροφή.

Βασιζόμενοι σε μία ανάλυση φαρμακοκινητικής του πληθυσμού σε δοκιμές φάσης II, η συγχορήγηση δεξαμεθαζόνης, προχλωπεραζίνης, φαινυτοΐνης, καρβαμαζεπίνης, οντασετρόνης,

ανταγωνιστών των H₂ υποδοχέων, ή φαινοβαρβιτάλης δεν μετέβαλε την κάθαρση της TMZ. Η συγχορήγηση με βαλπροϊκό οξύ συσχετίστηκε με μικρή αλλά στατιστικά σημαντική μείωση της κάθαρσης της TMZ.

Δεν έχουν διεξαχθεί κλινικές μελέτες για να διευκρινίσουν τη δράση της TMZ στο μεταβολισμό ή την αποβολή άλλων φαρμακευτικών προϊόντων. Παρόλα αυτά, καθώς η TMZ δεν υφίσταται ηπατικό μεταβολισμό και επιδεικνύει χαμηλή πρόσδεση με τις πρωτεΐνες, δεν είναι πιθανό να επηρεάσει τις φαρμακοκινητικές άλλων φαρμακευτικών προϊόντων (βλ. παράγραφο 5.2).

Η χρήση της TMZ σε συνδυασμό με άλλους παράγοντες που προκαλούν μυελοκαταστολή μπορεί να αυξήσει την πιθανότητα μυελοκαταστολής.

Παιδιατρικός πληθυσμός

Μελέτες αλληλεπιδράσεων έχουν πραγματοποιηθεί μόνο σε ενήλικες.

4.6 Γονιμότητα, κύηση και γαλουχία

Κύηση

Δεν υπάρχουν στοιχεία σε έγκυες γυναίκες. Σε προκλινικές μελέτες, σε επίμυες και κουνέλια που έλαβαν 150 mg/m² TMZ, εμφανίστηκε τερατογένεση και/ή τοξικότητα στα έμβρυα (βλ. παράγραφο 5.3). Το Temozolomide Teva δεν θα πρέπει να χορηγείται σε έγκυες γυναίκες. Εάν η χρήση κατά την εγκυμοσύνη πρέπει να τεθεί υπό σκέψη, η ασθενής θα πρέπει να ενημερώνεται για τον δυνητικό κίνδυνο για το έμβρυο.

Θηλασμός

Δεν είναι γνωστό εάν η TMZ αποβάλλεται στο μητρικό γάλα, συνεπώς, ο θηλασμός θα πρέπει να διακόπτεται ενόσω λαμβάνεται θεραπεία με TMZ.

Γυναίκες σε αναπαραγωγική ηλικία

Οι γυναίκες που είναι σε αναπαραγωγική ηλικία πρέπει να χρησιμοποιούν αποτελεσματική αντισύλληψη για την αποφυγή εγκυμοσύνης για όσο διάστημα λαμβάνουν TMZ και για τουλάχιστον 6 μήνες μετά την ολοκλήρωση της θεραπείας.

Γονιμότητα αρρένων

Η TMZ μπορεί να έχει γονοτοξικές δράσεις. Συνεπώς, οι άνδρες που βρίσκονται σε θεραπεία με αυτή θα πρέπει να χρησιμοποιούν αποτελεσματικά μέτρα αντισύλληψης και θα πρέπει να τους συστήνεται να μην τεκνοποιήσουν για τουλάχιστον 3 μήνες μετά τη λήψη της τελευταίας δόσης και να αναζητήσουν συμβουλή για συντήρηση σπέρματος σε βαθιά κατάψυξη πριν από τη θεραπεία, λόγω της πιθανότητας για μη αναστρέψιμη στειρότητα οφειλόμενη σε θεραπεία με TMZ.

4.7 Επιδράσεις στην ικανότητα οδήγησης και χειρισμού μηχανημάτων

Η TMZ έχει μικρή επίδραση στην ικανότητα οδήγησης και χειρισμού μηχανημάτων λόγω της κούρασης και της υπνηλίας (βλ. παράγραφο 4.8).

4.8 Ανεπιθύμητες ενέργειες

Περίληψη του προφίλ ασφάλειας

Εμπειρία από κλινικές δοκιμές

Σε ασθενείς που έλαβαν θεραπεία με TMZ σε κλινικές δοκιμές, οι πιο συχνές ανεπιθύμητες ενέργειες ήταν ναυτία, έμετος, δυσκοιλιότητα, ανορεξία, κεφαλαλγία, κόπωση, σπασμοί και εξάνθημα. Οι περισσότερες αιματολογικές ανεπιθύμητες αντιδράσεις αναφέρθηκαν συχνά. Η συχνότητα εργαστηριακών ευρημάτων Βαθμού 3-4 παρουσιάζεται μετά τον Πίνακα 4.

Σε ασθενείς με υποτροπιάζον ή σε εξέλιξη γλοίωμα, η ναυτία (43 %) και ο έμετος (36 %) ήταν συνήθως Βαθμού 1 ή 2 (0 – 5 επεισόδια εμέτου σε 24 ώρες) και ήταν είτε αυτοπεριοριζόμενες είτε εύκολα ελεγχόμενες με την καθιερωμένη αντιεμετική θεραπεία. Η συχνότητα εμφάνισης σοβαρής ναυτίας και εμέτου ήταν 4 %.

Κατάλογος σε μορφή πίνακα των ανεπιθύμητων ενεργειών

Οι ανεπιθύμητες ενέργειες που παρατηρήθηκαν σε κλινικές μελέτες και αναφέρθηκαν κατά τη χρήση της TMZ μετά την κυκλοφορία παρατίθενται στον Πίνακα 4. Αυτές οι ανεπιθύμητες ενέργειες κατηγοριοποιούνται σύμφωνα με την Κατηγορία Οργάνου Συστήματος και τη συχνότητα. Οι κατηγορίες συχνότητας εμφάνισης ορίζονται σύμφωνα με την ακόλουθη σύμβαση: Πολύ συχνές ($\geq 1/10$), Συχνές ($\geq 1/100$ έως $< 1/10$), Όχι συχνές ($\geq 1/1.000$ έως $< 1/100$), Σπάνιες ($\geq 1/10.000$ έως $< 1/1.000$), Πολύ σπάνιες ($< 1/10.000$), Μη γνωστές (δεν μπορούν να εκτιμηθούν με βάση τα διαθέσιμα δεδομένα). Εντός κάθε κατηγορίας συχνότητας εμφάνισης, οι ανεπιθύμητες ενέργειες παρατίθενται κατά φθίνουσα σειρά σοβαρότητας.

<i>Πίνακας 4. Ανεπιθύμητες ενέργειες σε ασθενείς που έλαβαν τεμοζολομίδα</i>	
Λοιμώξεις και παρασιτώσεις	
Συχνές:	Λοιμώξεις, έρπης ζωστήρας, φαρυγγίτιδα ^α , καντιντίαση του στόματος
Όχι συχνές:	Ευκαιριακή λοίμωξη (συμπεριλαμβανομένης της PCP), σηψαιμία [†] , ερπητική μηνιγγοεγκεφαλίτιδα [†] , λοίμωξη από κυτταρομεγαλοϊό (CMV), επανενεργοποίηση λοίμωξης του κυτταρομεγαλοϊού (CMV), ίος της ηπατίτιδας Β [†] , έρπης απλός, επανενεργοποίηση λοίμωξης, λοίμωξη τραύματος, γαστρεντερίτιδα ^β
Νεοπλάσματα καλοήθη, κακοήθη και μη καθορισμένα	
Όχι συχνές:	Μυελοδυσπλαστικό σύνδρομο (MDS), δευτερογενείς κακοήθειες συμπεριλαμβανομένης της μυελογενούς λευχαιμίας
Διαταραχές του αιμοποιητικού και του λεμφικού συστήματος	
Συχνές:	Εμπύρετη ουδετεροπενία, ουδετεροπενία, θρομβοπενία, λεμφοπενία, λευκοπενία, αναιμία
Όχι συχνές:	Παρατεταμένη πανκυτταροπενία, απλαστική αναιμία [†] , πανκυτταροπενία, πετέχειες
Διαταραχές του ανοσοποιητικού συστήματος	
Συχνές:	Αλλεργική αντίδραση

<i>Πίνακας 4. Ανεπιθύμητες ενέργειες σε ασθενείς που έλαβαν τεμοζολομίδη</i>	
Όχι συχνές:	Αναφυλαξία
Διαταραχές του ενδοκρινικού συστήματος	
Συχνές:	Σύνδρομο προσομοιάζον με το σύνδρομο Cushing ^γ
Όχι συχνές:	Άποιος διαβήτης
Διαταραχές του μεταβολισμού και της θρέψης	
Πολύ συχνές:	Ανορεξία
Συχνές:	Υπεργλυκαιμία
Όχι συχνές:	Υποκαλιαιμία, αλκαλική φωσφατάση αυξημένη
Ψυχιατρικές διαταραχές	
Συχνές:	Διέγερση, αμνησία, κατάθλιψη, άγχος, σύγχυση, αϋπνία
Όχι συχνές:	Διαταραχή συμπεριφοράς, συναισθηματική αστάθεια, ψευδαίσθηση, απάθεια
Διαταραχές του νευρικού συστήματος	
Πολύ συχνές:	Σπασμοί, ημιπάρεση, αφασία/δυσφασία, κεφαλαλγία
Συχνές:	Αταξία, διαταραχή ισορροπίας, διαταραχή νόησης, διαταραχή συγκέντρωσης, μειωμένη συνείδηση, ζάλη, υπαισθησία, επηρεασμένη μνήμη, νευρολογική διαταραχή, νευροπάθεια ^δ , παραισθησία, υπνηλία, διαταραχή λόγου, διαταραχή της γεύσης, τρόμος
Όχι συχνές:	Επιληπτική κατάσταση (Status epilepticus), ημιπληγία, εξωπυραμιδική διαταραχή, παροσμία, βάδισμα μη φυσιολογικό, υπεραισθησία, διαταραχή αισθητικότητας, μη φυσιολογικός συντονισμός
Οφθαλμικές διαταραχές	
Συχνές:	Ημιανοψία, όραση θαμπή, διαταραχή όρασης ^ε , έλλειμμα στα οπτικά πεδία, διπλωπία, πόνος του οφθαλμού
Όχι συχνές:	Οπτική οξύτητα μειωμένη, ξηροφθαλμία
Διαταραχές του ωτός και του λαβυρίνθου	
Συχνές:	Κώφωση ^ς , ίλιγγος, εμβοές, ωταλγία ^η
Όχι συχνές:	Έκπτωση της ακουστικής οξύτητας, υπερακοΐα, μέση ωτίτιδα
Καρδιακές διαταραχές	
Όχι συχνές:	Αίσθημα παλμών
Αγγειακές διαταραχές	
Συχνές:	Αιμορραγία, πνευμονική εμβολή, εν τω βάθει φλεβική θρόμβωση, υπέρταση
Όχι συχνές:	Εγκεφαλική αιμορραγία, αιφνίδιο ερύθημα, εξάψεις

<i>Πίνακας 4. Ανεπιθύμητες ενέργειες σε ασθενείς που έλαβαν τεμοζολομίδη</i>	
Διαταραχές του αναπνευστικού συστήματος, του θώρακα και του μεσοθωράκιου	
Συχνές:	Πνευμονία, δύσπνοια, κοιλίτιδα, βρογχίτιδα, βήχας, λοίμωξη ανώτερου αναπνευστικού συστήματος
Όχι συχνές:	Αναπνευστική ανεπάρκεια [†] , διάμεση πνευμονίτιδα/πνευμονίτιδα, πνευμονική ίνωση, ρινική συμφόρηση
Διαταραχές του γαστρεντερικού	
Πολύ συχνές:	Διάρροια, δυσκοιλιότητα, ναυτία, έμετος
Συχνές:	Στοματίτιδα, κοιλιακό άλγος ^θ , δυσπεψία, δυσφαγία
Όχι συχνές:	Διάταση της κοιλίας, ακράτεια κοπράνων, διαταραχή του γαστρεντερικού, αιμορροΐδες, ξηροστομία
Διαταραχές του ήπατος και των χοληφόρων	
Όχι συχνές:	Ηπατική ανεπάρκεια [†] , κάκωση του ήπατος, ηπατίτιδα, χολόσταση, υπερχολερυθριναιμία
Διαταραχές του δέρματος και του υποδόριου ιστού	
Πολύ συχνές:	Εξάνθημα, αλωπεκία
Συχνές:	Ερύθημα, ξηροδερμία, κνησμός
Όχι συχνές:	Τοξική επιδερμική νεκρόλυση, σύνδρομο Stevens Johnson, αγγειοοίδημα, πολύμορφο ερύθημα, ερυθροδερμία, αποφολίδωση δέρματος, αντίδραση από φωτοευαισθησία, κνίδωση, εξάνθημα, δερματίτιδα, εφίδρωση αυξημένη, μη φυσιολογική μελάγχρωση
Μη γνωστές:	Φαρμακευτική αντίδραση με ηωσινοφιλία και συστηματικά συμπτώματα (DRESS)
Διαταραχές του μυοσκελετικού συστήματος και του συνδετικού ιστού	
Συχνές:	Μυοπάθεια, μυϊκή αδυναμία, αρθραλγία, οσφυαλγία, μυοσκελετικός πόνος, μυαλγία
Διαταραχές των νεφρών και των ουροφόρων οδών	
Συχνές:	Συχνουρία, ακράτεια ούρων
Όχι συχνές:	Δυσουρία
Διαταραχές του αναπαραγωγικού συστήματος και του μαστού	
Όχι συχνές:	Κολπική αιμορραγία, μηνορραγία, αμηνόρροια, κοιλίτιδα, μαστοδυνία, ανικανότητα
Γενικές διαταραχές και καταστάσεις της οδού χορήγησης	
Πολύ συχνές:	Κόπωση
Συχνές:	Πυρετός, συμπτώματα γριπώδους συνδρομής, εξασθένιση, αίσθημα κακουχίας, άλγος, οίδημα, οίδημα περιφερικό ¹

<i>Πίνακας 4. Ανεπιθύμητες ενέργειες σε ασθενείς που έλαβαν τεμοζολομίδη</i>	
Όχι συχνές:	Κατάσταση επιδεινωθείσα, ρίγη, οίδημα προσώπου, δυσχρωματισμός της γλώσσας, δίψα, διαταραχή οδόντος
Παρακλινικές εξετάσεις	
Συχνές:	Αύξηση ηπατικών ενζύμων ^κ , σωματικό βάρος μειωμένο, σωματικό βάρος αυξημένο
Όχι συχνές:	γ-γλουταμυλτρανσφεράση αυξημένη
Κακώσεις, δηλητηριάσεις και επιπλοκές θεραπευτικών χειρισμών	
Συχνές:	Κάκωση από ακτινοβολία ^λ

^α Περιλαμβάνει την φαρυγγίτιδα, την ρινοφαρυγγίτιδα, την φαρυγγίτιδα από Στρεπτόκοκκο

^β Περιλαμβάνει την γαστρεντερίτιδα, την ιογενή γαστρεντερίτιδα

^γ Περιλαμβάνει το σύνδρομο προσομοιάζον με το σύνδρομο Cushing, το σύνδρομο Cushing

^δ Περιλαμβάνει τη νευροπάθεια, την περιφερική νευροπάθεια, την πολυνευροπάθεια, την περιφερική αισθητική νευροπάθεια, την περιφερική κινητική νευροπάθεια

^ε Περιλαμβάνει την επηρεασμένη όραση, την οφθαλμική διαταραχή

^ς Περιλαμβάνει την κώφωση, την αμφοτερόπλευρη κώφωση, την νευροαισθητήριο κώφωση, την ετερόπλευρη κώφωση

^η Περιλαμβάνει την ωταλγία, την δυσφορία του ωτός

^θ Περιλαμβάνει το κοιλιακό άλγος, το άλγος κάτω κοιλιακής χώρας, το άλγος άνω κοιλιακής χώρας, την κοιλιακή δυσφορία

^ι Περιλαμβάνει το περιφερικό οίδημα, την περιφερική διόγκωση

^κ Περιλαμβάνει την δοκιμασία ηπατικής λειτουργίας αυξημένη, την αμινοτρανσφεράση της αλανίνης αυξημένη, την ασπαρτική αμινοτρανσφεράση αυξημένη, τα ηπατικά ένζυμα αυξημένα

^λ Περιλαμβάνει την κάκωση από ακτινοβολία, την κάκωση δέρματος από ακτινοβολία

[†] Περιλαμβάνει περιστατικά με θανατηφόρο έκβαση

Νεοδιαγνωσμένο πολύμορφο γλοιοβλάστωμα

Εργαστηριακά αποτελέσματα

Παρατηρήθηκε μυελοκαταστολή (ουδετεροπενία και θρομβοπενία), η οποία είναι γνωστή τοξικότητα περιοριστική της δόσης για τους περισσότερους κυτταροτοξικούς παράγοντες, περιλαμβανομένης της TMZ. Όταν μη φυσιολογικές εργαστηριακές τιμές και ανεπιθύμητες ενέργειες συνδυάστηκαν κατά τη διάρκεια της φάσης συγχρόνησης και της φάσης μονοθεραπείας, παρατηρήθηκαν στο 8 % των ασθενών διαταραχές των ουδετερόφιλων Βαθμού 3 ή Βαθμού 4 που περιελάμβαναν ουδετεροπενικά συμβάματα. Θρομβοκυτταρικές διαταραχές Βαθμού 3 ή Βαθμού 4, που περιελάμβαναν θρομβοπενικά συμβάματα παρατηρήθηκαν στο 14 % των ασθενών που έλαβαν TMZ.

Υποτροπιάζον ή σε εξέλιξη κακόηθες γλοίωμα

Εργαστηριακά αποτελέσματα

Θρομβοπενία και ουδετεροπενία βαθμού 3 ή 4 εμφανίστηκε στο 19 % και 17 % αντίστοιχα σε ασθενείς που έλαβαν θεραπεία για κακόηθες γλοίωμα. Αυτό οδήγησε σε νοσηλεία σε νοσοκομείο ή/και διακοπή της TMZ σε 8 % και 4 % των ασθενών αντίστοιχα. Η μυελοκαταστολή ήταν προβλέψιμη (συνήθως στους πρώτους κύκλους, με το ναδίρ μεταξύ Ημέρας 21 και Ημέρας 28) και η ανάρρωση ήταν γρήγορη, συνήθως μέσα σε 1-2 εβδομάδες. Δεν παρατηρήθηκαν ενδείξεις συσσωρευτικής μυελοκαταστολής. Η ύπαρξη θρομβοπενίας μπορεί να αυξήσει τον κίνδυνο αιμορραγίας, και η ύπαρξη ουδετεροπενίας ή λευκοπενίας μπορεί να αυξήσει τον κίνδυνο λοίμωξης.

Φύλο

Σε μία φαρμακοκινητική ανάλυση ενός πληθυσμού με εμπειρία κλινικής δοκιμής υπήρχαν 101 θήλεα και 169 άρρενα άτομα για τα οποία ήταν διαθέσιμοι οι χαμηλότεροι αριθμοί ουδετεροφίλων και 110

θήλεια και 174 αρρένα άτομα για τα οποία ήταν διαθέσιμοι οι χαμηλότεροι αριθμοί αιμοπεταλίων. Υπήρξαν υψηλότερα ποσοστά ουδετεροπενίας Βαθμού 4 ($ANC < 0,5 \times 10^9/l$), 12 % έναντι 5 %, και θρομβοπενίας ($< 20 \times 10^9/l$), 9 % έναντι 3 %, στις γυναίκες έναντι των ανδρών στον πρώτο κύκλο της θεραπείας. Σε μία ομάδα δεδομένων από 400 άτομα με υποτροπιάζον γλοιώμα, ουδετεροπενία Βαθμού 4 εμφανίστηκε στο 8 % των θηλέων έναντι του 4 % των αρρένων ατόμων και θρομβοπενία Βαθμού 4 στο 8 % των θηλέων έναντι του 3 % των αρρένων ατόμων στον πρώτο κύκλο της θεραπείας. Σε μία μελέτη 288 ατόμων με νεοδιαγνωσμένο πολύμορφο γλοιοβλάστωμα, ουδετεροπενία Βαθμού 4 εμφανίστηκε στο 3 % των θηλέων έναντι του 0 % των αρρένων ατόμων και θρομβοπενία Βαθμού 4 στο 1 % των θηλέων έναντι του 0 % των αρρένων ατόμων στον πρώτο κύκλο της θεραπείας.

Παιδιατρικός πληθυσμός

Η από του στόματος TMZ έχει μελετηθεί σε παιδιατρικούς ασθενείς (ηλικίας 3-18 ετών) με υποτροπιάζον γλοιώμα εγκεφαλικού στελέχους ή υποτροπιάζον αστροκύτωμα υψηλού βαθμού, σε ένα σχήμα χορηγούμενο ημερησίως για 5 ημέρες κάθε 28 ημέρες. Παρ' όλο που τα δεδομένα είναι περιορισμένα, η ανοχή στα παιδιά αναμένεται να είναι ίδια με εκείνη στους ενήλικες. Η ασφάλεια της TMZ σε παιδιά ηλικίας κάτω των 3 ετών δεν έχει τεκμηριωθεί.

Αναφορά πιθανολογούμενων ανεπιθύμητων ενεργειών

Η αναφορά πιθανολογούμενων ανεπιθύμητων ενεργειών μετά από τη χορήγηση άδειας κυκλοφορίας του φαρμακευτικού προϊόντος είναι σημαντική. Επιτρέπει τη συνεχή παρακολούθηση της σχέσης οφέλους-κινδύνου του φαρμακευτικού προϊόντος. Ζητείται από τους επαγγελματίες υγείας να αναφέρουν οποιοσδήποτε πιθανολογούμενες ανεπιθύμητες ενέργειες μέσω του εθνικού συστήματος αναφοράς που αναγράφεται στο [Παράρτημα V](#).

4.9 Υπερδοσολογία

Δόσεις των 500, 750, 1.000 και 1.250 mg/m² (συνολική δόση ανά κύκλο σε 5 ημέρες) έχουν αξιολογηθεί κλινικά σε ασθενείς. Η δοσοπεριοριστική τοξικότητα ήταν αιματολογική και αναφέρθηκε σε κάθε δόση αλλά αναμένεται να είναι περισσότερο σοβαρή σε υψηλότερες δόσεις. Η υπερβολική δόση των 10.000 mg (συνολική δόση ενός μόνο κύκλου, διάρκειας 5 ημερών) ελήφθη από έναν ασθενή και οι ανεπιθύμητες αντιδράσεις ήταν πανκυτταροπενία, πυρεξία, πολλαπλή οργανική ανεπάρκεια και θάνατος. Υπάρχουν αναφορές ασθενών, οι οποίοι έλαβαν τη συνιστώμενη δόση για περισσότερο από 5 ημέρες (μέχρι και 64 ημέρες) με αναφερόμενες ανεπιθύμητες ενέργειες που συμπεριελάμβαναν καταστολή του μυελού των οστών, με ή χωρίς λοίμωξη, σε μερικές περιπτώσεις, σοβαρή και παρατεταμένη και με κατάληξη το θάνατο. Στην περίπτωση λήψης υπερβολικής δόσης, χρειάζεται αιματολογικός έλεγχος. Θα πρέπει να παρέχονται υποστηρικτικά μέτρα εάν κρίνεται απαραίτητο.

5. ΦΑΡΜΑΚΟΛΟΓΙΚΕΣ ΙΔΙΟΤΗΤΕΣ

5.1 Φαρμακοδυναμικές ιδιότητες

Φαρμακοθεραπευτική κατηγορία: Αντινεοπλαστικοί παράγοντες - άλλοι αλκυλιωτικοί παράγοντες, κωδικός ATC: L01AX03.

Μηχανισμός δράσης

Η τεμοζολομίδη είναι μία τριαζίνη, που σε φυσιολογικό pH υπόκειται σε ταχεία χημική μετατροπή προς το δραστικό μονομεθυλ τριαζενοϊμιδαζολο καρβοξαμίδιο (MTIC). Πιστεύεται ότι η κυτταροτοξικότητα της MTIC οφείλεται κυρίως στην αλκυλίωση στην θέση O⁶ της γουανίνης με επιπλέον αλκυλίωση στην θέση N⁷. Οι κυτταροτοξικές βλάβες που ακολουθούν, πιστεύεται ότι περιλαμβάνουν μη φυσιολογική διόρθωση της μεθύλωσης.

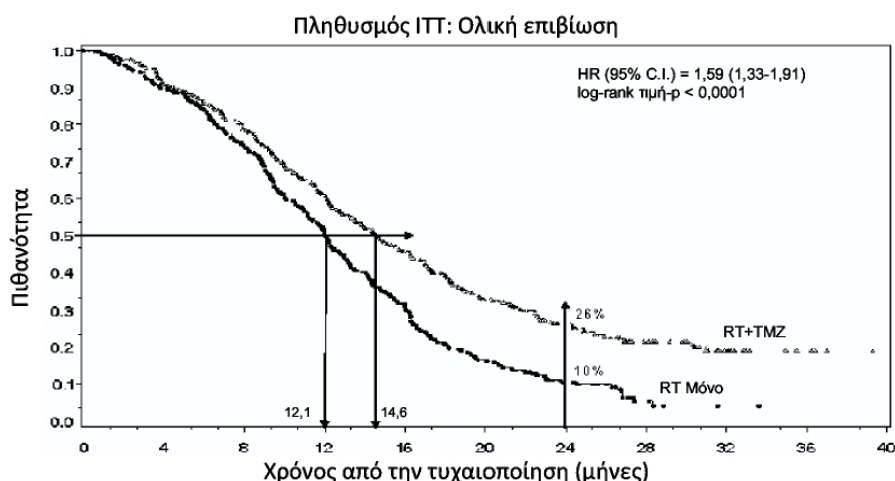
Κλινική αποτελεσματικότητα και ασφάλεια

Νεοδιαγνωσμένο πολύμορφο γλοιοβλάστωμα

Ένα σύνολο 573 ασθενών τυχαιοποιήθηκαν να λάβουν είτε TMZ + RT (n=287) ή μόνο RT (n=286). Οι ασθενείς του σκέλους TMZ + RT έλαβαν συγχρηγούμενη TMZ (75 mg/m²) μία φορά την ημέρα, ξεκινώντας την πρώτη μέρα της RT μέχρι την τελευταία μέρα της RT, για 42 ημέρες (με ένα μέγιστο 49 ημερών). Αυτό ακολουθήθηκε από μονοθεραπεία με TMZ (150 – 200 mg/m²) την 1η - 5η Ημέρα κάθε κύκλου 28 ημερών για έως 6 κύκλους, ξεκινώντας 4 εβδομάδες μετά το τέλος της RT. Οι ασθενείς στο σκέλος ελέγχου έλαβαν μόνο RT. Προφύλαξη για πνευμονία από *Pneumocystis jirovecii* (PCP) απαιτείτο κατά τη διάρκεια της RT και της συνδυασμένης θεραπείας με TMZ.

Η TMZ χορηγήθηκε ως θεραπεία διάσωσης στη φάση παρακολούθησης σε 161 ασθενείς από τους 282 (57 %) στο σκέλος με RT μόνον, και σε 62 ασθενείς από τους 277 (22 %) στο σκέλος TMZ + RT.

Η σχέση κινδύνου (HR) για την ολική επιβίωση ήταν 1,59 (95 % CI για HR=1,33 - 1,91) με log-rank p < 0,0001 υπέρ του σκέλους της TMZ. Η εκτιμώμενη πιθανότητα για διετή ή μεγαλύτερη επιβίωση (26 % έναντι 10 %) είναι υψηλότερη για το σκέλος RT + TMZ. Η προσθήκη της συγχρηγούμενης TMZ στην RT, ακολουθούμενη από μονοθεραπεία με TMZ στη θεραπεία ασθενών με νεοδιαγνωσμένο πολύμορφο γλοιοβλάστωμα απέδειξε μία στατιστικά σημαντική βελτίωση της ολικής επιβίωσης (OS) συγκριτικά με την RT μόνον (Σχήμα 1).



Σχήμα 1 Καμπύλες κατά Kaplan-Meier για ολική επιβίωση (πληθυσμός με Πρόθεση Θεραπείας)

Τα αποτελέσματα της δοκιμής δεν ήταν ακόλουθα στην υποομάδα των ασθενών με πτωχή κατάσταση ικανότητας (WHO PS=2, n=70), όπου η ολική επιβίωση και ο χρόνος μέχρι πρόοδο της νόσου ήταν παρόμοια και στα δύο σκέλη. Παρόλα αυτά, σ' αυτή την ομάδα ασθενών δε φαίνεται να υπάρχουν μη αποδεκτοί κίνδυνοι.

Υποτροπιάζον ή σε εξέλιξη κακόηθες γλοίωμα

Δεδομένα κλινικής αποτελεσματικότητας σε ασθενείς με πολύμορφο γλοιοβλάστωμα (λειτουργική κατάσταση κατά Karnofsky [KPS] \geq 70), εξελισσόμενο ή υποτροπιάζον μετά από χειρουργική επέμβαση και RT, εξήχθησαν από δύο κλινικές μελέτες με από του στόματος TMZ. Η μία ήταν μία μη συγκριτική μελέτη σε 138 ασθενείς (29 % έλαβαν προηγούμενα χημειοθεραπεία), και η άλλη ήταν μία τυχαιοποιημένη ελεγχόμενη από δραστική ουσία δοκιμή της TMZ έναντι της προκαρβαζίνης σε ένα σύνολο 225 ασθενών (67 % έλαβαν προηγούμενα αγωγή με χημειοθεραπεία που βασίζονταν σε νιτροζουρία). Και στις δύο μελέτες το κύριο τελικό σημείο ήταν η ελεύθερη πρόοδος επιβίωση (PFS) που καθοριζόταν με τομογραφίες MRI ή νευρολογική επιδείνωση. Στη μη συγκριτική μελέτη η PFS στους 6 μήνες ήταν 19 %, η διάμεση ελεύθερη πρόοδος επιβίωση ήταν 2,1 μήνες και η συνολική

διάμεση επιβίωση, 5,4 μήνες. Ο ρυθμός αντικειμενικής ανταπόκρισης (ORR) βασιζόμενος σε τομογραφίες MRI ήταν 8 %.

Στην τυχαιοποιημένη ελεγχόμενη από δραστική ουσία δοκιμή, η PFS στους 6 μήνες ήταν σημαντικά μεγαλύτερη για την TMZ από ότι για την προκαρβαζίνη (21 % έναντι 8 %, αντίστοιχα - χ^2 $p = 0,008$) με διάμεση PFS 2,89 και 1,88 μήνες αντίστοιχα (log rank $p = 0,0063$). Η διάμεση επιβίωση ήταν 7,34 και 5,66 μήνες στην TMZ και στην προκαρβαζίνη, αντίστοιχα (log rank $p = 0,33$). Στους 6 μήνες, το ποσοστό των ασθενών που επιβίωναν ήταν σημαντικά υψηλότερο στο σκέλος της TMZ (60 %) συγκρινόμενο με το σκέλος της προκαρβαζίνης (44 %) (χ^2 $p = 0,019$). Σε ασθενείς που είχαν λάβει προηγούμενα χημειοθεραπεία, παρουσιάστηκε όφελος σε αυτούς οι οποίοι είχαν KPS ≥ 80 .

Τα δεδομένα του χρόνου μέχρι την επιδείνωση της νευρολογικής κατάστασης ήταν ευνοϊκά για την TMZ σε σχέση με την προκαρβαζίνη όπως ήταν τα δεδομένα του χρόνου μέχρι την επιδείνωση της κατάστασης επίδοσης (μείωση σε KPS < 70 ή μείωση κατά τουλάχιστον 30 σημεία). Οι διάμεσοι χρόνοι μέχρι την πρόοδο σ' αυτά τα τελικά σημεία κυμαίνονταν από 0,7 μέχρι 2,1 μήνες περισσότερο για την TMZ σε σύγκριση με την προκαρβαζίνη (log rank $p = < 0,01$ έως 0,03).

Υποτροπιάζον αναπλαστικό αστροκύτωμα

Σε μία πολυκεντρική, προοπτική μελέτη φάσης II, στην οποία αξιολογήθηκαν η ασφάλεια και η αποτελεσματικότητα της από του στόματος χορηγούμενης TMZ στη θεραπεία των ασθενών με αναπλαστικό αστροκύτωμα σε πρώτη υποτροπή, η PFS στους 6 μήνες ήταν 46 %. Η διάμεση PFS ήταν 5,4 μήνες. Η διάμεση συνολική επιβίωση ήταν 14,6 μήνες. Το ποσοστό ανταπόκρισης, βάσει της αξιολόγησης του κεντρικού εξεταστή, ήταν 35 % (13 πλήρεις ανταποκρίσεις και 43 μερικές ανταποκρίσεις) για των πληθυσμό με πρόθεση θεραπείας (ITT) $n=162$. Σε 43 ασθενείς αναφέρθηκε σταθεροποίηση της νόσου. Η 6-μηνια επιβίωση χωρίς συμβάντα για τον πληθυσμό ITT ήταν 44 % με διάμεση ελεύθερη συμβαμάτων επιβίωση 4,6 μήνες, η οποία ήταν παρόμοια με τα αποτελέσματα για την επιβίωση χωρίς πρόοδο της νόσου. Για τον κατάλληλο για ιστοπαθολογική εξέταση πληθυσμό, τα αποτελέσματα ήταν όμοια. Η επίτευξη μιας ακτινολογικής αντικειμενικής ανταπόκρισης ή η διατήρηση της κατάστασης χωρίς πρόοδο συσχετίστηκε ισχυρώς με τη διατήρηση ή βελτίωση της ποιότητας ζωής.

Παιδιατρικός πληθυσμός

Η από του στόματος TMZ έχει μελετηθεί σε παιδιατρικούς ασθενείς (ηλικίας 3-18 ετών) με υποτροπιάζον γλοϊώμα εγκεφαλικού στελέχους ή υποτροπιάζον αστροκύτωμα υψηλού βαθμού, σε ένα σχήμα χορηγούμενο ημερησίως για 5 ημέρες κάθε 28 ημέρες. Η ανοχή στην TMZ είναι παρόμοια με των ενηλίκων.

5.2 Φαρμακοκινητικές ιδιότητες

Η TMZ υδρολύεται αυτόματα σε φυσιολογικό pH αρχικά στο ενεργό συστατικό, 3-μεθυλ-(τριαζεν-1-υλ)-ιμιδαζολο-4-καρβοξαμίδιο (MTIC). Το MTIC υδρολύεται αυτόματα σε 5-αμινοϊμιδαζολο-4-καρβοξαμίδη (AIC), ένα γνωστό ενδιάμεσο στη βιοσύνθεση της πουρίνης και του πυρινητικού οξέος, και στη μεθυλδραζίνη, η οποία θεωρείται ότι είναι το ενεργό αλκυλιωτικό συστατικό. Η κυτταροτοξικότητα του MTIC θεωρείται ότι οφείλεται αρχικά στην αλκυλίωση του DNA κυρίως στις θέσεις O^6 και N^7 της γουανίνης. Σχετικά με την AUC της TMZ, η έκθεση στο MTIC και AIC είναι $\sim 2,4$ % και 23 %, αντίστοιχα. *In vivo*, ο $t_{1/2}$ του MTIC ήταν παρόμοιος με αυτόν της TMZ, 1,8 ώρα.

Απορρόφηση

Μετά από χορήγηση από το στόμα σε ενήλικες ασθενείς, η TMZ απορροφάται ταχέως και η μέγιστη συγκέντρωση επιτυγχάνεται γρήγορα, μόλις 20 λεπτά της ώρας μετά από τη χορήγηση (μέσος χρόνος μεταξύ 0,5 και 1,5 ώρας). Μετά την από του στόματος χορήγηση σεσημασμένης με ^{14}C TMZ, τα μέσα επίπεδα αποβολής ^{14}C από τα κόπρανα κατά τη διάρκεια 7 ημερών μετά τη χορήγηση ήταν 0,8 % υποδεικνύοντας πλήρη απορρόφηση.

Κατανομή

Η TMZ εμφανίζει χαμηλά επίπεδα σύζευξης με πρωτεΐνες (10 % έως 20 %) και συνεπώς δεν αναμένονται αλληλεπιδράσεις με ουσίες που έχουν υψηλή σύζευξη με πρωτεΐνες.

Απεικονιστικές εξετάσεις PET (Τομογραφία Εκπομπής Ποζιτρονίων) σε ανθρώπους και τα προκλινικά στοιχεία υποδεικνύουν ότι η TMZ διαπερνά ταχύως τον αιματοεγκεφαλικό φραγμό και είναι παρούσα στο εγκεφαλονωτιαίο υγρό (CSF). Η διαπερατότητα στο CSF επιβεβαιώθηκε σε έναν ασθενή, η έκθεση του CSF βασιζόμενη στο AUC της TMZ ήταν περίπου το 30 % αυτής στο πλάσμα που είναι συμβατό με δεδομένα σε πειραματόζωα.

Αποβολή

Ο χρόνος ημιζωής ($t_{1/2}$) στο πλάσμα είναι περίπου 1,8 ώρες. Η κύρια οδός αποβολής ^{14}C είναι δια των νεφρών. Μετά την από του στόματος χορήγηση, ποσοστό περίπου 5 % έως 10 % της δόσης εμφανίζεται αναλλοίωτο στα ούρα κατά τη διάρκεια 24 ωρών, και το υπόλοιπο αποβάλλεται ως τεμοζολαμίδη στην μορφή οξέος, 5-αμινοϊμιδαζολο-4-καρβοξαμίδη (AIC) ή ως μη ταυτοποιούμενοι πολικοί μεταβολίτες.

Οι συγκεντρώσεις στο πλάσμα αυξάνονται κατά δόσοεξαρτώμενο τρόπο. Η απομάκρυνση από το πλάσμα, ο όγκος κατανομής και ο χρόνος ημίσειας ζωής είναι ανεξάρτητοι από τη δόση.

Ειδικοί πληθυσμοί

Η ανάλυση της φαρμακοκινητικής της TMZ στον πληθυσμό αποκάλυψε ότι η αποβολή της TMZ στο πλάσμα είναι ανεξάρτητη της ηλικίας, της νεφρικής λειτουργίας, ή του καπνίσματος. Σε μία άλλη φαρμακοκινητική μελέτη, το προφίλ της φαρμακοκινητικής στο πλάσμα σε ασθενείς με ήπια έως μέτρια ηπατική δυσλειτουργία, ήταν παρόμοιο με εκείνο που παρατηρήθηκε σε ασθενείς με φυσιολογική ηπατική λειτουργία.

Οι παιδιατρικοί ασθενείς εμφάνισαν υψηλότερη AUC από ότι οι ενήλικες. Όμως, η μέγιστη ανεκτή δόση (MTD) ήταν 1.000 mg/m² ανά κύκλο τόσο στα παιδιά όσο και στους ενήλικες.

5.3 Προκλινικά δεδομένα για την ασφάλεια

Μελέτες τοξικότητας σε ένα μόνο κύκλο (5 ημέρες χορήγησης και 23 ημέρες χωρίς θεραπεία), σε 3 και σε 6 κύκλους πραγματοποιήθηκαν σε επίμυες και σκύλους. Οι πρωταρχικοί στόχοι της τοξικότητας περιελάμβαναν τον μυελό των οστών, το λεμφοδικοκυτταρικό σύστημα, τους όρχεις, τη γαστρεντερική οδό και σε υψηλότερες δόσεις, οι οποίες ήταν θανατηφόρες στο 60 % έως 100 % των επιμύων και των σκύλων που δοκιμάστηκαν, εμφανίστηκε εκφυλισμός του αμφιβληστροειδή. Για τις περισσότερες από τις τοξικότητες υπάρχουν στοιχεία ότι είναι αναστρέψιμες εξαιρουμένων των ανεπιθύμητων ενεργειών στο αναπαραγωγικό σύστημα των ανδρών και του εκφυλισμού του αμφιβληστροειδούς. Παρ' όλα αυτά, επειδή οι δόσεις που σχετίζονταν με εκφύλιση του αμφιβληστροειδούς ήταν στα επίπεδα της θανατηφόρου δόσης και δεν έχει παρατηρηθεί παρόμοια δράση σε κλινικές μελέτες, τα ευρήματα αυτά δεν φαίνεται να έχουν κλινική σημασία.

Η TMZ είναι εμβρυοτοξικός, τερατογόνος και γονοτοξικός αλκυλιωτικός παράγοντας. Η TMZ είναι περισσότερο τοξική στους επίμυες και στους σκύλους απ' ότι στον άνθρωπο, και η κλινική δόση προσεγγίζει την ελάχιστη θανατηφόρο δόση στους επίμυες και τους σκύλους. Οι συσχετιζόμενες με τη δόση μειώσεις των λευκοκυττάρων και των αιμοπεταλίων φαίνεται ότι είναι ευαίσθητοι δείκτες της τοξικότητας. Μια ποικιλία νεοπλασιών, συμπεριλαμβανομένων των καρκινωμάτων του μαστού, του κερατοακανθώματος του δέρματος και του αδενώματος των βασικών κυττάρων παρατηρήθηκε στη μελέτη 6 κύκλων σε επίμυες, ενώ σε μελέτες σε σκύλους δεν παρατηρήθηκαν όγκοι ή προνεοπλασματικές μεταβολές. Οι επίμυες εμφανίζονται ιδιαίτερα ευαίσθητοι στις ογκογεννητικές δράσεις της TMZ, με την εμφάνιση των πρώτων όγκων μέσα σε 3 μήνες από την έναρξη της δόσης. Αυτή η περίοδος λανθάνουσας κατάστασης; είναι πολύ μικρή, ακόμα και για έναν αλκυλιωτικό παράγοντα.

Τα αποτελέσματα των δοκιμασιών Ames/salmonella και για χρωμοσωμικές παρεκκλίσεις των Ανθρώπινων Λεμφοκυττάρων του Περιφερικού Αίματος (HPBL) έδειξαν θετική μεταλλαξιγόνο ανταπόκριση.

6. ΦΑΡΜΑΚΕΥΤΙΚΕΣ ΠΛΗΡΟΦΟΡΙΕΣ

6.1 Κατάλογος εκδόχων

Περιεχόμενο καψακίου

Λακτόζη,
Νατριούχο γλυκολικό άμυλο τύπου Α,
Κολλοειδές άνυδρο οξείδιο του πυριτίου,
Τρυγικό οξύ,
Στεατικό οξύ.

Κέλυφος καψακίου

Ζελατίνη
Διοξείδιο του τιτανίου (E171)

Temozolomide Teva 5 mg σκληρά καψάκια

Μελάνη εκτύπωσης

Κόμμεα λάκκας
Προπυλενογλυκόλη
Διοξείδιο του τιτανίου (E171)
Κίτρινο οξείδιο του σιδήρου (E172)
Λάκα αργιλίου ινδικοκαρμίνης (E132).

Temozolomide Teva 20 mg σκληρά καψάκια

Μελάνη εκτύπωσης

Κόμμεα λάκκας
Προπυλενογλυκόλη
Διοξείδιο του τιτανίου (E171)
Λάκα αργιλίου κίτρινο Sunset FCF (sunset yellow FCF) (E110)

Temozolomide Teva 100 mg σκληρά καψάκια

Μελάνη εκτύπωσης

Κόμμεα λάκκας
Προπυλενογλυκόλη
Ερυθρό οξείδιο του σιδήρου (E172)
Κίτρινο οξείδιο του σιδήρου (E172)
Διοξείδιο του τιτανίου (E171)

Temozolomide Teva 140 mg σκληρά καψάκια

Μελάνη εκτύπωσης

Κόμμεα λάκκας
Προπυλενογλυκόλη
Λάκα αργιλίου ινδικοκαρμίνης (E132)

Temozolomide Teva 180 mg σκληρά καψάκια

Μελάνη εκτύπωσης

Κόμμεα λάκκας
Προπυλενογλυκόλη
Ερυθρό οξείδιο του σιδήρου (E172)

Temozolomide Teva 250 mg σκληρά καψάκια

Μελάνη εκτύπωσης

Κόμμεα λάκκας
Μαύρο οξείδιο του σιδήρου (E172)
Προπυλενογλυκόλη
Υδροξείδιο του αμμωνίου (E527)

6.2 Ασυμβατότητες

Δεν εφαρμόζεται.

6.3 Διάρκεια ζωής

3 χρόνια.

6.4 Ιδιαίτερες προφυλάξεις κατά τη φύλαξη του προϊόντος

Φυλάσσετε στην αρχική συσκευασία.
Μη φυλάσσετε σε θερμοκρασία μεγαλύτερη των 30 °C.
Διατηρείτε τη φιάλη καλά κλεισμένη για να προστατεύεται από την υγρασία.

6.5 Φύση και συστατικά του περιέκτη

Πορτοκαλόχρωμη γυάλινη φιάλη με λευκά ασφαλή για τα παιδιά βιδωτά πώματα πολυπροπυλενίου που διαθέτει σφράγιση επαγωγής πολυαιθυλενίου, η οποία περιέχει 5 ή 20 καψάκια.

Μπορεί να μην κυκλοφορούν όλες οι συσκευασίες.

6.6 Ιδιαίτερες προφυλάξεις απόρριψης και άλλος χειρισμός

Τα καψάκια δεν θα πρέπει να ανοίγονται. Εάν ένα καψάκιο καταστραφεί, επαφή της περιεχόμενης σκόνης με το δέρμα ή τη βλεννογόνο μεμβράνη πρέπει να αποφεύγεται. Εάν το Temozolomide Teva έρθει σε επαφή με το δέρμα ή με βλεννογόνο, θα πρέπει να πλένεται αμέσως και προσεκτικά με σαπούνι και νερό.

Θα πρέπει να συστήνεται στους ασθενείς να φυλάνε τα καψάκια σε θέση την οποία δεν βλέπουν και δεν προσεγγίζουν τα παιδιά, κατά προτίμηση σε ένα κλειδωμένο ντουλάπι. Η τυχαία κατάποση μπορεί να είναι θανατηφόρα για τα παιδιά.

Κάθε αχρησιμοποίητο φαρμακευτικό προϊόν ή υπόλειμμα πρέπει να απορρίπτεται σύμφωνα με τις κατά τόπους ισχύουσες σχετικές διατάξεις.

7. ΚΑΤΟΧΟΣ ΤΗΣ ΑΔΕΙΑΣ ΚΥΚΛΟΦΟΡΙΑΣ

Teva B.V.
Swensweg 5
2031GA Haarlem
Ολλανδία

8. ΑΡΙΘΜΟΣ(ΟΙ) ΑΔΕΙΑΣ ΚΥΚΛΟΦΟΡΙΑΣ

EU/1/09/606/001-012

9. ΗΜΕΡΟΜΗΝΙΑ ΠΡΩΤΗΣ ΕΓΚΡΙΣΗΣ/ΑΝΑΝΕΩΣΗΣ ΤΗΣ ΑΔΕΙΑΣ

Ημερομηνία πρώτης έγκρισης: 28 Ιανουαρίου 2010
Ημερομηνία τελευταίας ανανέωσης: 26 Αυγούστου 2014

10. ΗΜΕΡΟΜΗΝΙΑ ΑΝΑΘΕΩΡΗΣΗΣ ΤΟΥ ΚΕΙΜΕΝΟΥ

Λεπτομερείς πληροφορίες για το παρόν φαρμακευτικό προϊόν είναι διαθέσιμες στον δικτυακό τόπο του Ευρωπαϊκού Οργανισμού Φαρμάκων: <http://www.ema.europa.eu>

ΠΑΡΑΡΤΗΜΑ ΙΙ

- Α. ΠΑΡΑΣΚΕΥΑΣΤΗΣ(ΕΣ) ΥΠΕΥΘΥΝΟΣ(ΟΙ) ΓΙΑ ΤΗΝ ΑΠΟΔΕΣΜΕΥΣΗ ΤΩΝ ΠΑΡΤΙΔΩΝ**
- Β. ΟΡΟΙ Ή ΠΕΡΙΟΡΙΣΜΟΙ ΣΧΕΤΙΚΑ ΜΕ ΤΗ ΔΙΑΘΕΣΗ ΚΑΙ ΤΗ ΧΡΗΣΗ**
- Γ. ΑΛΛΟΙ ΟΡΟΙ ΚΑΙ ΑΠΑΙΤΗΣΕΙΣ ΤΗΣ ΑΔΕΙΑΣ ΚΥΚΛΟΦΟΡΙΑΣ**
- Δ. ΟΡΟΙ Ή ΠΕΡΙΟΡΙΣΜΟΙ ΣΧΕΤΙΚΑ ΜΕ ΤΗΝ ΑΣΦΑΛΗ ΚΑΙ ΑΠΟΤΕΛΕΣΜΑΤΙΚΗ ΧΡΗΣΗ ΤΟΥ ΦΑΡΜΑΚΕΥΤΙΚΟΥ ΠΡΟΪΟΝΤΟΣ**

A. ΠΑΡΑΣΚΕΥΑΣΤΗΣ(ΕΣ) ΥΠΕΥΘΥΝΟΣ(ΟΙ) ΓΙΑ ΤΗΝ ΑΠΟΔΕΣΜΕΥΣΗ ΤΩΝ ΠΑΡΤΙΔΩΝ

Όνομα και διεύθυνση των παρασκευαστών που είναι υπεύθυνοι για την αποδέσμευση των παρτίδων

NerPharMa S.r.l.
Viale Pasteur, 10
20014 Nerviano (MI)
Ιταλία

Pharmachemie BV.
Swensweg 5,
2031 GA Haarlem
Ολλανδία

Haupt Pharma Amareg GmbH
Donaustauer Straße 378
93055 Regensburg
Γερμανία

Teva Operations Poland Sp. z o.o.
ul. Mogilska 80,
31-546 Kraków
Πολωνία

Στο έντυπο φύλλο οδηγιών χρήσεως του φαρμακευτικού προϊόντος πρέπει να αναγράφεται το όνομα και η διεύθυνση του παραγωγού που είναι υπεύθυνος για την αποδέσμευση της σχετικής παρτίδας.

B. ΟΡΟΙ Ή ΠΕΡΙΟΡΙΣΜΟΙ ΣΧΕΤΙΚΑ ΜΕ ΤΗ ΔΙΑΘΕΣΗ ΚΑΙ ΤΗ ΧΡΗΣΗ

Φαρμακευτικό προϊόν για το οποίο απαιτείται περιορισμένη ιατρική συνταγή (βλ. Παράρτημα I: Περίληψη των Χαρακτηριστικών του Προϊόντος, παράγραφος 4.2).

Γ. ΑΛΛΟΙ ΟΡΟΙ ΚΑΙ ΑΠΑΙΤΗΣΕΙΣ ΤΗΣ ΑΔΕΙΑΣ ΚΥΚΛΟΦΟΡΙΑΣ

- **Εκθέσεις περιοδικής παρακολούθησης της ασφάλειας (PSURs)**

Κατά το χρόνο χορήγησης της άδειας κυκλοφορίας, η υποβολή PSURs δεν απαιτείται για το εν λόγω προϊόν. Ωστόσο, ο Κάτοχος Άδειας Κυκλοφορίας θα καταθέτει PSURs για το εν λόγω προϊόν εάν το προϊόν περιλαμβάνεται στον κατάλογο με τις ημερομηνίες αναφοράς της Ένωσης (κατάλογος EURD) που παρατίθεται στο άρθρο 107γ παράγραφος 7 της οδηγίας 2001/83/EK και έχει δημοσιευθεί στην ευρωπαϊκή δικτυακή πύλη για τα φάρμακα

Δ. ΟΡΟΙ Ή ΠΕΡΙΟΡΙΣΜΟΙ ΣΧΕΤΙΚΑ ΜΕ ΤΗΝ ΑΣΦΑΛΗ ΚΑΙ ΑΠΟΤΕΛΕΣΜΑΤΙΚΗ ΧΡΗΣΗ ΤΟΥ ΦΑΡΜΑΚΕΥΤΙΚΟΥ ΠΡΟΪΟΝΤΟΣ

- **Σχέδιο διαχείρισης κινδύνου (ΣΔΚ)**

Δεν εφαρμόζεται.

ΠΑΡΑΡΤΗΜΑ ΙΙΙ
ΕΠΙΣΗΜΑΝΣΗ ΚΑΙ ΦΥΛΛΟ ΟΔΗΓΙΩΝ ΧΡΗΣΗΣ

A. ΕΠΙΣΗΜΑΝΣΗ

**ΕΝΔΕΙΞΕΙΣ ΠΟΥ ΠΡΕΠΕΙ ΝΑ ΑΝΑΓΡΑΦΟΝΤΑΙ ΣΤΗΝ ΕΞΩΤΕΡΙΚΗ ΣΥΣΚΕΥΑΣΙΑ
ΚΟΥΤΙ**

1. ΟΝΟΜΑΣΙΑ ΤΟΥ ΦΑΡΜΑΚΕΥΤΙΚΟΥ ΠΡΟΪΟΝΤΟΣ

Temozolomide Teva 5 mg σκληρά καψάκια
τεμοζολομίδη

2. ΣΥΝΘΕΣΗ ΣΕ ΔΡΑΣΤΙΚΗ(ΕΣ) ΟΥΣΙΑ(ΕΣ)

Κάθε σκληρό καψάκιο περιέχει 5 mg τεμοζολομιδης

3. ΚΑΤΑΛΟΓΟΣ ΕΚΔΟΧΩΝ

Περιέχει λακτόζη. Βλέπε το φύλλο οδηγιών για περαιτέρω πληροφορίες.

4. ΦΑΡΜΑΚΟΤΕΧΝΙΚΗ ΜΟΡΦΗ ΚΑΙ ΠΕΡΙΕΧΟΜΕΝΟ

5 σκληρά καψάκια
20 σκληρά καψάκια

5. ΤΡΟΠΟΣ ΚΑΙ ΟΔΟΣ(ΟΙ) ΧΟΡΗΓΗΣΗΣ

Διαβάστε το φύλλο οδηγιών χρήσης πριν από τη χρήση.
Από στόματος χρήση.

**6. ΕΙΔΙΚΗ ΠΡΟΕΙΔΟΠΟΙΗΣΗ ΣΥΜΦΩΝΑ ΜΕ ΤΗΝ ΟΠΟΙΑ ΤΟ ΦΑΡΜΑΚΕΥΤΙΚΟ
ΠΡΟΪΟΝ ΠΡΕΠΕΙ ΝΑ ΦΥΛΑΣΣΕΤΑΙ ΣΕ ΘΕΣΗ ΤΗΝ ΟΠΟΙΑ ΔΕΝ ΒΛΕΠΟΥΝ ΚΑΙ
ΔΕΝ ΠΡΟΣΕΓΓΙΖΟΥΝ ΤΑ ΠΑΙΔΙΑ**

Να φυλάσσεται σε θέση, την οποία δεν βλέπουν και δεν προσεγγίζουν τα παιδιά, κατά προτίμηση σε ένα κλειδωμένο ντουλάπι. Η τυχαία κατάποση μπορεί να είναι θανατηφόρα για τα παιδιά.

7. ΑΛΛΗ(ΕΣ) ΕΙΔΙΚΗ(ΕΣ) ΠΡΟΕΙΔΟΠΟΙΗΣΗ(ΕΙΣ), ΕΑΝ ΕΙΝΑΙ ΑΠΑΡΑΙΤΗΤΗ(ΕΣ)

Κυτταροτοξικό.

Μην ανοίγετε, σπάτε ή μασάτε τα καψάκια, καταπιείτε τα ολόκληρα. Εάν ένα καψάκιο καταστραφεί, αποφύγετε την επαφή με το δέρμα, τα μάτια ή τη μύτη σας.

8. ΗΜΕΡΟΜΗΝΙΑ ΛΗΞΗΣ

EXP

9. ΕΙΔΙΚΕΣ ΣΥΝΘΗΚΕΣ ΦΥΛΑΞΗΣ

Φυλάσσετε στην αρχική συσκευασία.
Μη φυλάσσετε σε θερμοκρασία μεγαλύτερη των 30 °C.
Διατηρείτε τη φιάλη καλά κλεισμένη για να προστατεύεται από την υγρασία.

10. ΙΔΙΑΙΤΕΡΕΣ ΠΡΟΦΥΛΑΞΕΙΣ ΓΙΑ ΤΗΝ ΑΠΟΡΡΙΨΗ ΤΩΝ ΜΗ ΧΡΗΣΙΜΟΠΟΙΗΘΕΝΤΩΝ ΦΑΡΜΑΚΕΥΤΙΚΩΝ ΠΡΟΪΟΝΤΩΝ Ή ΤΩΝ ΥΠΟΛΕΙΜΜΑΤΩΝ ΠΟΥ ΠΡΟΕΡΧΟΝΤΑΙ ΑΠΟ ΑΥΤΑ, ΕΦΟΣΟΝ ΑΠΑΙΤΕΙΤΑΙ

Κάθε αχρησιμοποίητο φαρμακευτικό προϊόν ή υπόλειμμα πρέπει να απορρίπτεται σύμφωνα με τις κατά τόπους ισχύουσες σχετικές διατάξεις.

11. ΟΝΟΜΑ ΚΑΙ ΔΙΕΥΘΥΝΣΗ ΚΑΤΟΧΟΥ ΤΗΣ ΑΔΕΙΑΣ ΚΥΚΛΟΦΟΡΙΑΣ

Teva B.V.
Swensweg 5
2031GA Haarlem
Ολλανδία

12. ΑΡΙΘΜΟΣ(ΟΙ) ΑΔΕΙΑΣ ΚΥΚΛΟΦΟΡΙΑΣ

EU/1/09/606/001 5 καψάκια
EU/1/09/606/002 20 καψάκια

13. ΑΡΙΘΜΟΣ ΠΑΡΤΙΔΑΣ

Lot

14. ΓΕΝΙΚΗ ΚΑΤΑΤΑΞΗ ΓΙΑ ΤΗ ΔΙΑΘΕΣΗ

Φαρμακευτικό προϊόν για το οποίο απαιτείται ιατρική συνταγή.

15. ΟΔΗΓΙΕΣ ΧΡΗΣΗΣ**16. ΠΛΗΡΟΦΟΡΙΕΣ ΣΕ BRAILL**

Temozolomide Teva 5 mg

17. ΜΟΝΑΔΙΚΟΣ ΑΝΑΓΝΩΡΙΣΤΙΚΟΣ ΚΩΔΙΚΟΣ – ΔΙΣΔΙΑΣΤΑΤΟΣ ΓΡΑΜΜΩΤΟΣ ΚΩΔΙΚΑΣ (2D)

Δισδιάστατος γραμμωτός κώδικας (2D) που φέρει τον περιληφθέντα μοναδικό αναγνωριστικό κωδικό.

18. ΜΟΝΑΔΙΚΟΣ ΑΝΑΓΝΩΡΙΣΤΙΚΟΣ ΚΩΔΙΚΟΣ – ΔΕΔΟΜΕΝΑ ΑΝΑΓΝΩΣΙΜΑ ΑΠΟ ΤΟΝ ΑΝΘΡΩΠΟ

PC
SN
NN

**ΕΝΔΕΙΞΕΙΣ ΠΟΥ ΠΡΕΠΕΙ ΝΑ ΑΝΑΓΡΑΦΟΝΤΑΙ ΣΤΗΝ ΕΞΩΤΕΡΙΚΗ ΣΥΣΚΕΥΑΣΙΑ
ΚΟΥΤΙ**

1. ΟΝΟΜΑΣΙΑ ΤΟΥ ΦΑΡΜΑΚΕΥΤΙΚΟΥ ΠΡΟΪΟΝΤΟΣ

Temozolomide Teva 20 mg σκληρά καψάκια
τεμοζολομίδη

2. ΣΥΝΘΕΣΗ ΣΕ ΔΡΑΣΤΙΚΗ(ΕΣ) ΟΥΣΙΑ(ΕΣ)

Κάθε σκληρό καψάκιο περιέχει 20 mg τεμοζολομίδης

3. ΚΑΤΑΛΟΓΟΣ ΕΚΔΟΧΩΝ

Περιέχει λακτόζη και κίτρινο Sunset FCF (sunset yellow FCF) (E110). Βλέπε το φύλλο οδηγιών για περαιτέρω πληροφορίες.

4. ΦΑΡΜΑΚΟΤΕΧΝΙΚΗ ΜΟΡΦΗ ΚΑΙ ΠΕΡΙΕΧΟΜΕΝΟ

5 σκληρά καψάκια
20 σκληρά καψάκια

5. ΤΡΟΠΟΣ ΚΑΙ ΟΔΟΣ(ΟΙ) ΧΟΡΗΓΗΣΗΣ

Διαβάστε το φύλλο οδηγιών χρήσης πριν από τη χρήση.
Από στόματος χρήση.

6. ΕΙΔΙΚΗ ΠΡΟΕΙΔΟΠΟΙΗΣΗ ΣΥΜΦΩΝΑ ΜΕ ΤΗΝ ΟΠΟΙΑ ΤΟ ΦΑΡΜΑΚΕΥΤΙΚΟ ΠΡΟΪΟΝ ΠΡΕΠΕΙ ΝΑ ΦΥΛΑΣΣΕΤΑΙ ΣΕ ΘΕΣΗ ΤΗΝ ΟΠΟΙΑ ΔΕΝ ΒΛΕΠΟΥΝ ΚΑΙ ΔΕΝ ΠΡΟΣΕΓΓΙΖΟΥΝ ΤΑ ΠΑΙΔΙΑ

Να φυλάσσεται σε θέση, την οποία δεν βλέπουν και δεν προσεγγίζουν τα παιδιά, κατά προτίμηση σε ένα κλειδωμένο ντουλάπι. Η τυχαία κατάποση μπορεί να είναι θανατηφόρα για τα παιδιά.

7. ΑΛΛΗ(ΕΣ) ΕΙΔΙΚΗ(ΕΣ) ΠΡΟΕΙΔΟΠΟΙΗΣΗ(ΕΙΣ), ΕΑΝ ΕΙΝΑΙ ΑΠΑΡΑΙΤΗΤΗ(ΕΣ)

Κυτταροτοξικό.

Μην ανοίγετε, σπάτε ή μασάτε τα καψάκια, καταπιείτε τα ολόκληρα. Εάν ένα καψάκιο καταστραφεί, αποφύγετε την επαφή με το δέρμα, τα μάτια ή τη μύτη σας.

8. ΗΜΕΡΟΜΗΝΙΑ ΛΗΞΗΣ

EXP

9. ΕΙΔΙΚΕΣ ΣΥΝΘΗΚΕΣ ΦΥΛΑΞΗΣ

Φυλάσσετε στην αρχική συσκευασία.
Μη φυλάσσετε σε θερμοκρασία μεγαλύτερη των 30 °C
Διατηρείτε τη φιάλη καλά κλεισμένη για να προστατεύεται από την υγρασία.

10. ΙΔΙΑΙΤΕΡΕΣ ΠΡΟΦΥΛΑΞΕΙΣ ΓΙΑ ΤΗΝ ΑΠΟΡΡΙΨΗ ΤΩΝ ΜΗ ΧΡΗΣΙΜΟΠΟΙΗΘΕΝΤΩΝ ΦΑΡΜΑΚΕΥΤΙΚΩΝ ΠΡΟΪΟΝΤΩΝ Ή ΤΩΝ ΥΠΟΛΕΙΜΜΑΤΩΝ ΠΟΥ ΠΡΟΕΡΧΟΝΤΑΙ ΑΠΟ ΑΥΤΑ, ΕΦΟΣΟΝ ΑΠΑΙΤΕΙΤΑΙ

Κάθε αχρησιμοποίητο φαρμακευτικό προϊόν ή υπόλειμμα πρέπει να απορρίπτεται σύμφωνα με τις κατά τόπους ισχύουσες σχετικές διατάξεις.

11. ΟΝΟΜΑ ΚΑΙ ΔΙΕΥΘΥΝΣΗ ΚΑΤΟΧΟΥ ΤΗΣ ΑΔΕΙΑΣ ΚΥΚΛΟΦΟΡΙΑΣ

Teva B.V.
Swensweg 5
2031GA Haarlem
Ολλανδία

12. ΑΡΙΘΜΟΣ(ΟΙ) ΑΔΕΙΑΣ ΚΥΚΛΟΦΟΡΙΑΣ

EU/1/09/606/003 5 καψάκια
EU/1/09/606/004 20 καψάκια

13. ΑΡΙΘΜΟΣ ΠΑΡΤΙΔΑΣ

Lot

14. ΓΕΝΙΚΗ ΚΑΤΑΤΑΞΗ ΓΙΑ ΤΗ ΔΙΑΘΕΣΗ

Φαρμακευτικό προϊόν για το οποίο απαιτείται ιατρική συνταγή.

15. ΟΔΗΓΙΕΣ ΧΡΗΣΗΣ**16. ΠΛΗΡΟΦΟΡΙΕΣ ΣΕ BRAILLE**

Temozolomide Teva 20 mg

17. ΜΟΝΑΔΙΚΟΣ ΑΝΑΓΝΩΡΙΣΤΙΚΟΣ ΚΩΔΙΚΟΣ – ΔΙΣΔΙΑΣΤΑΤΟΣ ΓΡΑΜΜΩΤΟΣ ΚΩΔΙΚΑΣ (2D)

Δισδιάστατος γραμμωτός κώδικας (2D) που φέρει τον περιληφθέντα μοναδικό αναγνωριστικό κωδικό.

18. ΜΟΝΑΔΙΚΟΣ ΑΝΑΓΝΩΡΙΣΤΙΚΟΣ ΚΩΔΙΚΟΣ – ΔΕΔΟΜΕΝΑ ΑΝΑΓΝΩΣΙΜΑ ΑΠΟ ΤΟΝ ΑΝΘΡΩΠΟ

PC
SN
NN

**ΕΝΔΕΙΞΕΙΣ ΠΟΥ ΠΡΕΠΕΙ ΝΑ ΑΝΑΓΡΑΦΟΝΤΑΙ ΣΤΗΝ ΕΞΩΤΕΡΙΚΗ ΣΥΣΚΕΥΑΣΙΑ
ΚΟΥΤΙ**

1. ΟΝΟΜΑΣΙΑ ΤΟΥ ΦΑΡΜΑΚΕΥΤΙΚΟΥ ΠΡΟΪΟΝΤΟΣ

Temozolomide Teva 100 mg σκληρά καψάκια
τεμοζολομίδη

2. ΣΥΝΘΕΣΗ ΣΕ ΔΡΑΣΤΙΚΗ(ΕΣ) ΟΥΣΙΑ(ΕΣ)

Κάθε σκληρό καψάκιο περιέχει 100 mg τεμοζολομίδης

3. ΚΑΤΑΛΟΓΟΣ ΕΚΔΟΧΩΝ

Περιέχει λακτόζη. Βλέπε το φύλλο οδηγιών για περαιτέρω πληροφορίες.

4. ΦΑΡΜΑΚΟΤΕΧΝΙΚΗ ΜΟΡΦΗ ΚΑΙ ΠΕΡΙΕΧΟΜΕΝΟ

5 σκληρά καψάκια
20 σκληρά καψάκια

5. ΤΡΟΠΟΣ ΚΑΙ ΟΔΟΣ(ΟΙ) ΧΟΡΗΓΗΣΗΣ

Διαβάστε το φύλλο οδηγιών χρήσης πριν από τη χρήση.
Από στόματος χρήση.

**6. ΕΙΔΙΚΗ ΠΡΟΕΙΔΟΠΟΙΗΣΗ ΣΥΜΦΩΝΑ ΜΕ ΤΗΝ ΟΠΟΙΑ ΤΟ ΦΑΡΜΑΚΕΥΤΙΚΟ
ΠΡΟΪΟΝ ΠΡΕΠΕΙ ΝΑ ΦΥΛΑΣΣΕΤΑΙ ΣΕ ΘΕΣΗ ΤΗΝ ΟΠΟΙΑ ΔΕΝ ΒΛΕΠΟΥΝ ΚΑΙ
ΔΕΝ ΠΡΟΣΕΓΓΙΖΟΥΝ ΤΑ ΠΑΙΔΙΑ**

Να φυλάσσεται σε θέση, την οποία δεν βλέπουν και δεν προσεγγίζουν τα παιδιά, κατά προτίμηση σε ένα κλειδωμένο ντουλάπι. Η τυχαία κατάποση μπορεί να είναι θανατηφόρα για τα παιδιά.

7. ΑΛΛΗ(ΕΣ) ΕΙΔΙΚΗ(ΕΣ) ΠΡΟΕΙΔΟΠΟΙΗΣΗ(ΕΙΣ), ΕΑΝ ΕΙΝΑΙ ΑΠΑΡΑΙΤΗΤΗ(ΕΣ)

Κυτταροτοξικό.

Μην ανοίγετε, σπάτε ή μασάτε τα καψάκια, καταπιείτε τα ολόκληρα. Εάν ένα καψάκιο καταστραφεί, αποφύγετε την επαφή με το δέρμα, τα μάτια ή τη μύτη σας.

8. ΗΜΕΡΟΜΗΝΙΑ ΛΗΞΗΣ

EXP

9. ΕΙΔΙΚΕΣ ΣΥΝΘΗΚΕΣ ΦΥΛΑΞΗΣ

Φυλάσσετε στην αρχική συσκευασία.
Μη φυλάσσετε σε θερμοκρασία μεγαλύτερη των 30 °C
Διατηρείτε τη φιάλη καλά κλεισμένη για να προστατεύεται από την υγρασία.

10. ΙΔΙΑΙΤΕΡΕΣ ΠΡΟΦΥΛΑΞΕΙΣ ΓΙΑ ΤΗΝ ΑΠΟΡΡΙΨΗ ΤΩΝ ΜΗ ΧΡΗΣΙΜΟΠΟΙΗΘΕΝΤΩΝ ΦΑΡΜΑΚΕΥΤΙΚΩΝ ΠΡΟΪΟΝΤΩΝ Ή ΤΩΝ ΥΠΟΛΕΙΜΜΑΤΩΝ ΠΟΥ ΠΡΟΕΡΧΟΝΤΑΙ ΑΠΟ ΑΥΤΑ, ΕΦΟΣΟΝ ΑΠΑΙΤΕΙΤΑΙ

Κάθε αχρησιμοποίητο φαρμακευτικό προϊόν ή υπόλειμμα πρέπει να απορρίπτεται σύμφωνα με τις κατά τόπους ισχύουσες σχετικές διατάξεις.

11. ΟΝΟΜΑ ΚΑΙ ΔΙΕΥΘΥΝΣΗ ΚΑΤΟΧΟΥ ΤΗΣ ΑΔΕΙΑΣ ΚΥΚΛΟΦΟΡΙΑΣ

Teva B.V.
Swensweg 5
2031GA Haarlem
Ολλανδία

12. ΑΡΙΘΜΟΣ(ΟΙ) ΑΔΕΙΑΣ ΚΥΚΛΟΦΟΡΙΑΣ

EU/1/09/606/005 5 καψάκια
EU/1/09/606/006 20 καψάκια

13. ΑΡΙΘΜΟΣ ΠΑΡΤΙΔΑΣ

Lot

14. ΓΕΝΙΚΗ ΚΑΤΑΤΑΞΗ ΓΙΑ ΤΗ ΔΙΑΘΕΣΗ

Φαρμακευτικό προϊόν για το οποίο απαιτείται ιατρική συνταγή.

15. ΟΔΗΓΙΕΣ ΧΡΗΣΗΣ**16. ΠΛΗΡΟΦΟΡΙΕΣ ΣΕ BRAILLE**

Temozolomide Teva 100 mg

17. ΜΟΝΑΔΙΚΟΣ ΑΝΑΓΝΩΡΙΣΤΙΚΟΣ ΚΩΔΙΚΟΣ – ΔΙΣΔΙΑΣΤΑΤΟΣ ΓΡΑΜΜΩΤΟΣ ΚΩΔΙΚΑΣ (2D)

Δισδιάστατος γραμμωτός κώδικας (2D) που φέρει τον περιληφθέντα μοναδικό αναγνωριστικό κωδικό.

18. ΜΟΝΑΔΙΚΟΣ ΑΝΑΓΝΩΡΙΣΤΙΚΟΣ ΚΩΔΙΚΟΣ – ΔΕΔΟΜΕΝΑ ΑΝΑΓΝΩΣΙΜΑ ΑΠΟ ΤΟΝ ΑΝΘΡΩΠΟ

PC
SN
NN

**ΕΝΔΕΙΞΕΙΣ ΠΟΥ ΠΡΕΠΕΙ ΝΑ ΑΝΑΓΡΑΦΟΝΤΑΙ ΣΤΗΝ ΕΞΩΤΕΡΙΚΗ ΣΥΣΚΕΥΑΣΙΑ
ΚΟΥΤΙ**

1. ΟΝΟΜΑΣΙΑ ΤΟΥ ΦΑΡΜΑΚΕΥΤΙΚΟΥ ΠΡΟΪΟΝΤΟΣ

Temozolomide Teva 140 mg σκληρά καψάκια
τεμοζολομίδη

2. ΣΥΝΘΕΣΗ ΣΕ ΔΡΑΣΤΙΚΗ(ΕΣ) ΟΥΣΙΑ(ΕΣ)

Κάθε σκληρό καψάκιο περιέχει 140 mg τεμοζολομίδης.

3. ΚΑΤΑΛΟΓΟΣ ΕΚΔΟΧΩΝ

Περιέχει λακτόζη. Βλέπε το φύλλο οδηγιών για περαιτέρω πληροφορίες.

4. ΦΑΡΜΑΚΟΤΕΧΝΙΚΗ ΜΟΡΦΗ ΚΑΙ ΠΕΡΙΕΧΟΜΕΝΟ

5 σκληρά καψάκια
20 σκληρά καψάκια

5. ΤΡΟΠΟΣ ΚΑΙ ΟΔΟΣ(ΟΙ) ΧΟΡΗΓΗΣΗΣ

Διαβάστε το φύλλο οδηγιών χρήσης πριν από τη χρήση.
Από στόματος χρήση.

**6. ΕΙΔΙΚΗ ΠΡΟΕΙΔΟΠΟΙΗΣΗ ΣΥΜΦΩΝΑ ΜΕ ΤΗΝ ΟΠΟΙΑ ΤΟ ΦΑΡΜΑΚΕΥΤΙΚΟ
ΠΡΟΪΟΝ ΠΡΕΠΕΙ ΝΑ ΦΥΛΑΣΣΕΤΑΙ ΣΕ ΘΕΣΗ ΤΗΝ ΟΠΟΙΑ ΔΕΝ ΒΛΕΠΟΥΝ ΚΑΙ
ΔΕΝ ΠΡΟΣΕΓΓΙΖΟΥΝ ΤΑ ΠΑΙΔΙΑ**

Να φυλάσσεται σε θέση, την οποία δεν βλέπουν και δεν προσεγγίζουν τα παιδιά, κατά προτίμηση σε ένα κλειδωμένο ντουλάπι. Η τυχαία κατάποση μπορεί να είναι θανατηφόρα για τα παιδιά.

7. ΑΛΛΗ(ΕΣ) ΕΙΔΙΚΗ(ΕΣ) ΠΡΟΕΙΔΟΠΟΙΗΣΗ(ΕΙΣ), ΕΑΝ ΕΙΝΑΙ ΑΠΑΡΑΙΤΗΤΗ(ΕΣ)

Κυτταροτοξικό.

Μην ανοίγετε, σπάτε ή μασάτε τα καψάκια, καταπιείτε τα ολόκληρα. Εάν ένα καψάκιο καταστραφεί, αποφύγετε την επαφή με το δέρμα, τα μάτια ή τη μύτη σας.

8. ΗΜΕΡΟΜΗΝΙΑ ΛΗΞΗΣ

EXP

9. ΕΙΔΙΚΕΣ ΣΥΝΘΗΚΕΣ ΦΥΛΑΞΗΣ

Φυλάσσετε στην αρχική συσκευασία.
Μη φυλάσσετε σε θερμοκρασία μεγαλύτερη των 30 °C.
Διατηρείτε τη φιάλη καλά κλεισμένη για να προστατεύεται από την υγρασία.

10. ΙΔΙΑΙΤΕΡΕΣ ΠΡΟΦΥΛΑΞΕΙΣ ΓΙΑ ΤΗΝ ΑΠΟΡΡΙΨΗ ΤΩΝ ΜΗ ΧΡΗΣΙΜΟΠΟΙΗΘΕΝΤΩΝ ΦΑΡΜΑΚΕΥΤΙΚΩΝ ΠΡΟΪΟΝΤΩΝ Ή ΤΩΝ ΥΠΟΛΕΙΜΜΑΤΩΝ ΠΟΥ ΠΡΟΕΡΧΟΝΤΑΙ ΑΠΟ ΑΥΤΑ, ΕΦΟΣΟΝ ΑΠΑΙΤΕΙΤΑΙ

Κάθε αχρησιμοποίητο φαρμακευτικό προϊόν ή υπόλειμμα πρέπει να απορρίπτεται σύμφωνα με τις κατά τόπους ισχύουσες σχετικές διατάξεις.

11. ΟΝΟΜΑ ΚΑΙ ΔΙΕΥΘΥΝΣΗ ΚΑΤΟΧΟΥ ΤΗΣ ΑΔΕΙΑΣ ΚΥΚΛΟΦΟΡΙΑΣ

Teva B.V.
Swensweg 5
2031GA Haarlem
Ολλανδία

12. ΑΡΙΘΜΟΣ(ΟΙ) ΑΔΕΙΑΣ ΚΥΚΛΟΦΟΡΙΑΣ

EU/1/09/606/007 5 καψάκια
EU/1/09/606/008 20 καψάκια

13. ΑΡΙΘΜΟΣ ΠΑΡΤΙΔΑΣ

Lot

14. ΓΕΝΙΚΗ ΚΑΤΑΤΑΞΗ ΓΙΑ ΤΗ ΔΙΑΘΕΣΗ

Φαρμακευτικό προϊόν για το οποίο απαιτείται ιατρική συνταγή.

15. ΟΔΗΓΙΕΣ ΧΡΗΣΗΣ**16. ΠΛΗΡΟΦΟΡΙΕΣ ΣΕ BRAILLE**

Temozolomide Teva 140 mg

17. ΜΟΝΑΔΙΚΟΣ ΑΝΑΓΝΩΡΙΣΤΙΚΟΣ ΚΩΔΙΚΟΣ – ΔΙΣΔΙΑΣΤΑΤΟΣ ΓΡΑΜΜΩΤΟΣ ΚΩΔΙΚΑΣ (2D)

Δισδιάστατος γραμμωτός κώδικας (2D) που φέρει τον περιληφθέντα μοναδικό αναγνωριστικό κωδικό.

18. ΜΟΝΑΔΙΚΟΣ ΑΝΑΓΝΩΡΙΣΤΙΚΟΣ ΚΩΔΙΚΟΣ – ΔΕΔΟΜΕΝΑ ΑΝΑΓΝΩΣΙΜΑ ΑΠΟ ΤΟΝ ΑΝΘΡΩΠΟ

PC
SN
NN

**ΕΝΔΕΙΞΕΙΣ ΠΟΥ ΠΡΕΠΕΙ ΝΑ ΑΝΑΓΡΑΦΟΝΤΑΙ ΣΤΗΝ ΕΞΩΤΕΡΙΚΗ ΣΥΣΚΕΥΑΣΙΑ
ΚΟΥΤΙ**

1. ΟΝΟΜΑΣΙΑ ΤΟΥ ΦΑΡΜΑΚΕΥΤΙΚΟΥ ΠΡΟΪΟΝΤΟΣ

Temozolomide Teva 180 mg σκληρά καψάκια
τεμοζολομίδη

2. ΣΥΝΘΕΣΗ ΣΕ ΔΡΑΣΤΙΚΗ(ΕΣ) ΟΥΣΙΑ(ΕΣ)

Κάθε σκληρό καψάκιο περιέχει 180 mg τεμοζολομίδης.

3. ΚΑΤΑΛΟΓΟΣ ΕΚΔΟΧΩΝ

Περιέχει λακτόζη. Βλέπε το φύλλο οδηγιών για περαιτέρω πληροφορίες.

4. ΦΑΡΜΑΚΟΤΕΧΝΙΚΗ ΜΟΡΦΗ ΚΑΙ ΠΕΡΙΕΧΟΜΕΝΟ

5 σκληρά καψάκια
20 σκληρά καψάκια

5. ΤΡΟΠΟΣ ΚΑΙ ΟΔΟΣ(ΟΙ) ΧΟΡΗΓΗΣΗΣ

Διαβάστε το φύλλο οδηγιών χρήσης πριν από τη χρήση.
Από στόματος χρήση.

**6. ΕΙΔΙΚΗ ΠΡΟΕΙΔΟΠΟΙΗΣΗ ΣΥΜΦΩΝΑ ΜΕ ΤΗΝ ΟΠΟΙΑ ΤΟ ΦΑΡΜΑΚΕΥΤΙΚΟ
ΠΡΟΪΟΝ ΠΡΕΠΕΙ ΝΑ ΦΥΛΑΣΣΕΤΑΙ ΣΕ ΘΕΣΗ ΤΗΝ ΟΠΟΙΑ ΔΕΝ ΒΛΕΠΟΥΝ ΚΑΙ
ΔΕΝ ΠΡΟΣΕΓΓΙΖΟΥΝ ΤΑ ΠΑΙΔΙΑ**

Να φυλάσσεται σε θέση, την οποία δεν βλέπουν και δεν προσεγγίζουν τα παιδιά, κατά προτίμηση σε ένα κλειδωμένο ντουλάπι. Η τυχαία κατάποση μπορεί να είναι θανατηφόρα για τα παιδιά.

7. ΑΛΛΗ(ΕΣ) ΕΙΔΙΚΗ(ΕΣ) ΠΡΟΕΙΔΟΠΟΙΗΣΗ(ΕΙΣ), ΕΑΝ ΕΙΝΑΙ ΑΠΑΡΑΙΤΗΤΗ(ΕΣ)

Κυτταροτοξικό.

Μην ανοίγετε, σπάτε ή μασάτε τα καψάκια, καταπιείτε τα ολόκληρα. Εάν ένα καψάκιο καταστραφεί, αποφύγετε την επαφή με το δέρμα, τα μάτια ή τη μύτη σας.

8. ΗΜΕΡΟΜΗΝΙΑ ΛΗΞΗΣ

EXP

9. ΕΙΔΙΚΕΣ ΣΥΝΘΗΚΕΣ ΦΥΛΑΞΗΣ

Φυλάσσετε στην αρχική συσκευασία.
Μη φυλάσσετε σε θερμοκρασία μεγαλύτερη των 30 °C
Διατηρείτε τη φιάλη καλά κλεισμένη για να προστατεύεται από την υγρασία.

10. ΙΔΙΑΙΤΕΡΕΣ ΠΡΟΦΥΛΑΞΕΙΣ ΓΙΑ ΤΗΝ ΑΠΟΡΡΙΨΗ ΤΩΝ ΜΗ ΧΡΗΣΙΜΟΠΟΙΗΘΕΝΤΩΝ ΦΑΡΜΑΚΕΥΤΙΚΩΝ ΠΡΟΪΟΝΤΩΝ Ή ΤΩΝ ΥΠΟΛΕΙΜΜΑΤΩΝ ΠΟΥ ΠΡΟΕΡΧΟΝΤΑΙ ΑΠΟ ΑΥΤΑ, ΕΦΟΣΟΝ ΑΠΑΙΤΕΙΤΑΙ

Κάθε αχρησιμοποίητο φαρμακευτικό προϊόν ή υπόλειμμα πρέπει να απορρίπτεται σύμφωνα με τις κατά τόπους ισχύουσες σχετικές διατάξεις.

11. ΟΝΟΜΑ ΚΑΙ ΔΙΕΥΘΥΝΣΗ ΚΑΤΟΧΟΥ ΤΗΣ ΑΔΕΙΑΣ ΚΥΚΛΟΦΟΡΙΑΣ

Teva B.V.
Swensweg 5
2031GA Haarlem
Ολλανδία

12. ΑΡΙΘΜΟΣ(ΟΙ) ΑΔΕΙΑΣ ΚΥΚΛΟΦΟΡΙΑΣ

EU/1/09/606/009 5 καψάκια
EU/1/09/606/010 20 καψάκια

13. ΑΡΙΘΜΟΣ ΠΑΡΤΙΔΑΣ

Lot

14. ΓΕΝΙΚΗ ΚΑΤΑΤΑΞΗ ΓΙΑ ΤΗ ΔΙΑΘΕΣΗ

Φαρμακευτικό προϊόν για το οποίο απαιτείται ιατρική συνταγή.

15. ΟΔΗΓΙΕΣ ΧΡΗΣΗΣ**16. ΠΛΗΡΟΦΟΡΙΕΣ ΣΕ BRAILLE**

Temozolomide Teva 180 mg

17. ΜΟΝΑΔΙΚΟΣ ΑΝΑΓΝΩΡΙΣΤΙΚΟΣ ΚΩΔΙΚΟΣ – ΔΙΣΔΙΑΣΤΑΤΟΣ ΓΡΑΜΜΩΤΟΣ ΚΩΔΙΚΑΣ (2D)

Δισδιάστατος γραμμωτός κώδικας (2D) που φέρει τον περιληφθέντα μοναδικό αναγνωριστικό κωδικό.

18. ΜΟΝΑΔΙΚΟΣ ΑΝΑΓΝΩΡΙΣΤΙΚΟΣ ΚΩΔΙΚΟΣ – ΔΕΔΟΜΕΝΑ ΑΝΑΓΝΩΣΙΜΑ ΑΠΟ ΤΟΝ ΑΝΘΡΩΠΟ

PC
SN
NN

ΕΝΔΕΙΞΕΙΣ ΠΟΥ ΠΡΕΠΕΙ ΝΑ ΑΝΑΓΡΑΦΟΝΤΑΙ ΣΤΗΝ ΕΞΩΤΕΡΙΚΗ ΣΥΣΚΕΥΑΣΙΑ

ΚΟΥΤΙ

1. ΟΝΟΜΑΣΙΑ ΤΟΥ ΦΑΡΜΑΚΕΥΤΙΚΟΥ ΠΡΟΪΟΝΤΟΣ

Temozolomide Teva 250 mg σκληρά καψάκια
τεμοζολομίδη

2. ΣΥΝΘΕΣΗ ΣΕ ΔΡΑΣΤΙΚΗ(ΕΣ) ΟΥΣΙΑ(ΕΣ)

Κάθε σκληρό καψάκιο περιέχει 250 mg τεμοζολομίδης

3. ΚΑΤΑΛΟΓΟΣ ΕΚΔΟΧΩΝ

Περιέχει λακτόζη. Βλέπε το φύλλο οδηγιών για περαιτέρω πληροφορίες.

4. ΦΑΡΜΑΚΟΤΕΧΝΙΚΗ ΜΟΡΦΗ ΚΑΙ ΠΕΡΙΕΧΟΜΕΝΟ

5 σκληρά καψάκια
20 σκληρά καψάκια

5. ΤΡΟΠΟΣ ΚΑΙ ΟΔΟΣ(ΟΙ) ΧΟΡΗΓΗΣΗΣ

Διαβάστε το φύλλο οδηγιών χρήσης πριν από τη χρήση.
Από στόματος χρήση.

6. ΕΙΔΙΚΗ ΠΡΟΕΙΔΟΠΟΙΗΣΗ ΣΥΜΦΩΝΑ ΜΕ ΤΗΝ ΟΠΟΙΑ ΤΟ ΦΑΡΜΑΚΕΥΤΙΚΟ ΠΡΟΪΟΝ ΠΡΕΠΕΙ ΝΑ ΦΥΛΑΣΣΕΤΑΙ ΣΕ ΘΕΣΗ ΤΗΝ ΟΠΟΙΑ ΔΕΝ ΒΛΕΠΟΥΝ ΚΑΙ ΔΕΝ ΠΡΟΣΕΓΓΙΖΟΥΝ ΤΑ ΠΑΙΔΙΑ

Να φυλάσσεται σε θέση, την οποία δεν βλέπουν και δεν προσεγγίζουν τα παιδιά, κατά προτίμηση σε ένα κλειδωμένο ντουλάπι. Η τυχαία κατάποση μπορεί να είναι θανατηφόρα για τα παιδιά.

7. ΑΛΛΗ(ΕΣ) ΕΙΔΙΚΗ(ΕΣ) ΠΡΟΕΙΔΟΠΟΙΗΣΗ(ΕΙΣ), ΕΑΝ ΕΙΝΑΙ ΑΠΑΡΑΙΤΗΤΗ(ΕΣ)

Κυτταροτοξικό.

Μην ανοίγετε, σπάτε ή μασάτε τα καψάκια, καταπιείτε τα ολόκληρα. Εάν ένα καψάκιο καταστραφεί, αποφύγετε την επαφή με το δέρμα, τα μάτια ή τη μύτη σας.

8. ΗΜΕΡΟΜΗΝΙΑ ΛΗΞΗΣ

EXP

9. ΕΙΔΙΚΕΣ ΣΥΝΘΗΚΕΣ ΦΥΛΑΞΗΣ

Φυλάσσετε στην αρχική συσκευασία.
Μη φυλάσσετε σε θερμοκρασία μεγαλύτερη των 30 °C.
Διατηρείτε τη φιάλη καλά κλεισμένη για να προστατεύεται από την υγρασία.

10. ΙΔΙΑΙΤΕΡΕΣ ΠΡΟΦΥΛΑΞΕΙΣ ΓΙΑ ΤΗΝ ΑΠΟΡΡΙΨΗ ΤΩΝ ΜΗ ΧΡΗΣΙΜΟΠΟΙΗΘΕΝΤΩΝ ΦΑΡΜΑΚΕΥΤΙΚΩΝ ΠΡΟΪΟΝΤΩΝ Ή ΤΩΝ ΥΠΟΛΕΙΜΜΑΤΩΝ ΠΟΥ ΠΡΟΕΡΧΟΝΤΑΙ ΑΠΟ ΑΥΤΑ, ΕΦΟΣΟΝ ΑΠΑΙΤΕΙΤΑΙ

Κάθε αχρησιμοποίητο φαρμακευτικό προϊόν ή υπόλειμμα πρέπει να απορρίπτεται σύμφωνα με τις κατά τόπους ισχύουσες σχετικές διατάξεις.

11. ΟΝΟΜΑ ΚΑΙ ΔΙΕΥΘΥΝΣΗ ΚΑΤΟΧΟΥ ΤΗΣ ΑΔΕΙΑΣ ΚΥΚΛΟΦΟΡΙΑΣ

Teva B.V.
Swensweg 5
2031GA Haarlem
Ολλανδία

12. ΑΡΙΘΜΟΣ(ΟΙ) ΑΔΕΙΑΣ ΚΥΚΛΟΦΟΡΙΑΣ

EU/1/09/606/011 5 καψάκια
EU/1/09/606/012 20 καψάκια

13. ΑΡΙΘΜΟΣ ΠΑΡΤΙΔΑΣ

Lot

14. ΓΕΝΙΚΗ ΚΑΤΑΤΑΞΗ ΓΙΑ ΤΗ ΔΙΑΘΕΣΗ

Φαρμακευτικό προϊόν για το οποίο απαιτείται ιατρική συνταγή.

15. ΟΔΗΓΙΕΣ ΧΡΗΣΗΣ**16. ΠΛΗΡΟΦΟΡΙΕΣ ΣΕ BRAILLE**

Temozolomide Teva 250 mg

17. ΜΟΝΑΔΙΚΟΣ ΑΝΑΓΝΩΡΙΣΤΙΚΟΣ ΚΩΔΙΚΟΣ – ΔΙΣΔΙΑΣΤΑΤΟΣ ΓΡΑΜΜΩΤΟΣ ΚΩΔΙΚΑΣ (2D)

Δισδιάστατος γραμμωτός κώδικας (2D) που φέρει τον περιληφθέντα μοναδικό αναγνωριστικό κωδικό.

18. ΜΟΝΑΔΙΚΟΣ ΑΝΑΓΝΩΡΙΣΤΙΚΟΣ ΚΩΔΙΚΟΣ – ΔΕΔΟΜΕΝΑ ΑΝΑΓΝΩΣΙΜΑ ΑΠΟ ΤΟΝ ΑΝΘΡΩΠΟ

PC
SN
NN

**ΕΛΑΧΙΣΤΕΣ ΕΝΔΕΙΞΕΙΣ ΠΟΥ ΠΡΕΠΕΙ ΝΑ ΑΝΑΓΡΑΦΟΝΤΑΙ ΣΤΙΣ ΜΙΚΡΕΣ
ΣΤΟΙΧΕΙΩΔΕΙΣ ΣΥΣΚΕΥΑΣΙΕΣ**

ΕΤΙΚΕΤΑ ΓΙΑ ΦΙΑΛΕΣ

1. ΟΝΟΜΑΣΙΑ ΤΟΥ ΦΑΡΜΑΚΕΥΤΙΚΟΥ ΠΡΟΪΟΝΤΟΣ ΚΑΙ ΟΔΟΣ(ΟΙ) ΧΟΡΗΓΗΣΗΣ

Temozolomide Teva 5 mg σκληρά καψάκια
τεμοζολομίδη
Από στόματος χρήση.

2. ΤΡΟΠΟΣ ΧΟΡΗΓΗΣΗΣ

Διαβάστε το φύλλο οδηγιών πριν από τη χορήγηση.

3. ΗΜΕΡΟΜΗΝΙΑ ΛΗΞΗΣ

EXP

4. ΑΡΙΘΜΟΣ ΠΑΡΤΙΔΑΣ

Lot

5. ΠΕΡΙΕΧΟΜΕΝΟ ΚΑΤΑ ΒΑΡΟΣ, ΚΑΤ' ΟΓΚΟ Ή ΚΑΤΑ ΜΟΝΑΔΑ

5 σκληρά καψάκια
20 σκληρά καψάκια

6. ΑΛΛΑ ΣΤΟΙΧΕΙΑ

**ΕΛΑΧΙΣΤΕΣ ΕΝΔΕΙΞΕΙΣ ΠΟΥ ΠΡΕΠΕΙ ΝΑ ΑΝΑΓΡΑΦΟΝΤΑΙ ΣΤΙΣ ΜΙΚΡΕΣ
ΣΤΟΙΧΕΙΩΔΕΙΣ ΣΥΣΚΕΥΑΣΙΕΣ**

ΕΤΙΚΕΤΑ ΓΙΑ ΦΙΑΛΕΣ

1. ΟΝΟΜΑΣΙΑ ΤΟΥ ΦΑΡΜΑΚΕΥΤΙΚΟΥ ΠΡΟΪΟΝΤΟΣ ΚΑΙ ΟΔΟΣ(ΟΙ) ΧΟΡΗΓΗΣΗΣ

Temozolomide Teva 20 mg σκληρά καψάκια
τεμοζολομίδη
Από στόματος χρήση.

2. ΤΡΟΠΟΣ ΧΟΡΗΓΗΣΗΣ

Διαβάστε το φύλλο οδηγιών πριν από τη χορήγηση.

3. ΗΜΕΡΟΜΗΝΙΑ ΛΗΞΗΣ

EXP

4. ΑΡΙΘΜΟΣ ΠΑΡΤΙΔΑΣ

Lot

5. ΠΕΡΙΕΧΟΜΕΝΟ ΚΑΤΑ ΒΑΡΟΣ, ΚΑΤ' ΟΓΚΟ Ή ΚΑΤΑ ΜΟΝΑΔΑ

5 σκληρά καψάκια
20 σκληρά καψάκια

6. ΑΛΛΑ ΣΤΟΙΧΕΙΑ

**ΕΛΑΧΙΣΤΕΣ ΕΝΔΕΙΞΕΙΣ ΠΟΥ ΠΡΕΠΕΙ ΝΑ ΑΝΑΓΡΑΦΟΝΤΑΙ ΣΤΙΣ ΜΙΚΡΕΣ
ΣΤΟΙΧΕΙΩΔΕΙΣ ΣΥΣΚΕΥΑΣΙΕΣ**

ΕΤΙΚΕΤΑ ΓΙΑ ΦΙΑΛΕΣ

1. ΟΝΟΜΑΣΙΑ ΤΟΥ ΦΑΡΜΑΚΕΥΤΙΚΟΥ ΠΡΟΪΟΝΤΟΣ ΚΑΙ ΟΔΟΣ(ΟΙ) ΧΟΡΗΓΗΣΗΣ

Temozolomide Teva 100 mg σκληρά καψάκια
τεμοζολομίδη
Από στόματος χρήση.

2. ΤΡΟΠΟΣ ΧΟΡΗΓΗΣΗΣ

Διαβάστε το φύλλο οδηγιών πριν από τη χορήγηση.

3. ΗΜΕΡΟΜΗΝΙΑ ΛΗΞΗΣ

EXP

4. ΑΡΙΘΜΟΣ ΠΑΡΤΙΔΑΣ

Lot

5. ΠΕΡΙΕΧΟΜΕΝΟ ΚΑΤΑ ΒΑΡΟΣ, ΚΑΤ' ΟΓΚΟ Ή ΚΑΤΑ ΜΟΝΑΔΑ

5 σκληρά καψάκια
20 σκληρά καψάκια

6. ΑΛΛΑ ΣΤΟΙΧΕΙΑ

**ΕΛΑΧΙΣΤΕΣ ΕΝΔΕΙΞΕΙΣ ΠΟΥ ΠΡΕΠΕΙ ΝΑ ΑΝΑΓΡΑΦΟΝΤΑΙ ΣΤΙΣ ΜΙΚΡΕΣ
ΣΤΟΙΧΕΙΩΔΕΙΣ ΣΥΣΚΕΥΑΣΙΕΣ**

ΕΤΙΚΕΤΑ ΓΙΑ ΦΙΑΛΕΣ

1. ΟΝΟΜΑΣΙΑ ΤΟΥ ΦΑΡΜΑΚΕΥΤΙΚΟΥ ΠΡΟΪΟΝΤΟΣ ΚΑΙ ΟΔΟΣ(ΟΙ) ΧΟΡΗΓΗΣΗΣ

Temozolomide Teva 140 mg σκληρά καψάκια
τεμοζολομίδη
Από στόματος χρήση.

2. ΤΡΟΠΟΣ ΧΟΡΗΓΗΣΗΣ

Διαβάστε το φύλλο οδηγιών πριν από τη χορήγηση.

3. ΗΜΕΡΟΜΗΝΙΑ ΛΗΞΗΣ

EXP

4. ΑΡΙΘΜΟΣ ΠΑΡΤΙΔΑΣ

Lot

5. ΠΕΡΙΕΧΟΜΕΝΟ ΚΑΤΑ ΒΑΡΟΣ, ΚΑΤ' ΟΓΚΟ Ή ΚΑΤΑ ΜΟΝΑΔΑ

5 σκληρά καψάκια
20 σκληρά καψάκια

6. ΑΛΛΑ ΣΤΟΙΧΕΙΑ

**ΕΛΑΧΙΣΤΕΣ ΕΝΔΕΙΞΕΙΣ ΠΟΥ ΠΡΕΠΕΙ ΝΑ ΑΝΑΓΡΑΦΟΝΤΑΙ ΣΤΙΣ ΜΙΚΡΕΣ
ΣΤΟΙΧΕΙΩΔΕΙΣ ΣΥΣΚΕΥΑΣΙΕΣ**

ΕΤΙΚΕΤΑ ΓΙΑ ΦΙΑΛΕΣ

1. ΟΝΟΜΑΣΙΑ ΤΟΥ ΦΑΡΜΑΚΕΥΤΙΚΟΥ ΠΡΟΪΟΝΤΟΣ ΚΑΙ ΟΔΟΣ(ΟΙ) ΧΟΡΗΓΗΣΗΣ

Temozolomide Teva 180 mg σκληρά καψάκια
τεμοζολομίδη
Από στόματος χρήση.

2. ΤΡΟΠΟΣ ΧΟΡΗΓΗΣΗΣ

Διαβάστε το φύλλο οδηγιών πριν από τη χορήγηση.

3. ΗΜΕΡΟΜΗΝΙΑ ΛΗΞΗΣ

EXP

4. ΑΡΙΘΜΟΣ ΠΑΡΤΙΔΑΣ

Lot

5. ΠΕΡΙΕΧΟΜΕΝΟ ΚΑΤΑ ΒΑΡΟΣ, ΚΑΤ' ΟΓΚΟ Ή ΚΑΤΑ ΜΟΝΑΔΑ

5 σκληρά καψάκια
20 σκληρά καψάκια

6. ΑΛΛΑ ΣΤΟΙΧΕΙΑ

**ΕΛΑΧΙΣΤΕΣ ΕΝΔΕΙΞΕΙΣ ΠΟΥ ΠΡΕΠΕΙ ΝΑ ΑΝΑΓΡΑΦΟΝΤΑΙ ΣΤΙΣ ΜΙΚΡΕΣ
ΣΤΟΙΧΕΙΩΔΕΙΣ ΣΥΣΚΕΥΑΣΙΕΣ**

ΕΤΙΚΕΤΑ ΓΙΑ ΦΙΑΛΕΣ

1. ΟΝΟΜΑΣΙΑ ΤΟΥ ΦΑΡΜΑΚΕΥΤΙΚΟΥ ΠΡΟΪΟΝΤΟΣ ΚΑΙ ΟΔΟΣ(ΟΙ) ΧΟΡΗΓΗΣΗΣ

Temozolomide Teva 250 mg σκληρά καψάκια
τεμοζολομίδη
Από στόματος χρήση.

2. ΤΡΟΠΟΣ ΧΟΡΗΓΗΣΗΣ

Διαβάστε το φύλλο οδηγιών πριν από τη χορήγηση.

3. ΗΜΕΡΟΜΗΝΙΑ ΛΗΞΗΣ

EXP

4. ΑΡΙΘΜΟΣ ΠΑΡΤΙΔΑΣ

Lot

5. ΠΕΡΙΕΧΟΜΕΝΟ ΚΑΤΑ ΒΑΡΟΣ, ΚΑΤ' ΟΓΚΟ Ή ΚΑΤΑ ΜΟΝΑΔΑ

5 σκληρά καψάκια
20 σκληρά καψάκια

6. ΑΛΛΑ ΣΤΟΙΧΕΙΑ

B. ΦΥΛΛΟ ΟΔΗΓΙΩΝ ΧΡΗΣΗΣ

Φύλλο οδηγιών χρήσης: Πληροφορίες για τον χρήστη

Temozolomide Teva 5 mg σκληρά καψάκια
Temozolomide Teva 20 mg σκληρά καψάκια
Temozolomide Teva 100 mg σκληρά καψάκια
Temozolomide Teva 140 mg σκληρά καψάκια
Temozolomide Teva 180 mg σκληρά καψάκια
Temozolomide Teva 250 mg σκληρά καψάκια

τεμοζολομίδη (temozolomide)

Διαβάστε προσεκτικά ολόκληρο το φύλλο οδηγιών χρήσης πριν αρχίσετε να παίρνετε αυτό το φάρμακο, διότι περιλαμβάνει σημαντικές πληροφορίες για σας.

- Φυλάξτε αυτό το φύλλο οδηγιών χρήσης. Ίσως χρειαστεί να το διαβάσετε ξανά.
- Εάν έχετε περαιτέρω απορίες, ρωτήστε τον γιατρό, τον φαρμακοποιό ή τον νοσοκόμο σας.
- Η συνταγή για αυτό το φάρμακο χορηγήθηκε αποκλειστικά για σας. Δεν πρέπει να δώσετε το φάρμακο σε άλλους. Μπορεί να τους προκαλέσει βλάβη, ακόμα και όταν τα συμπτώματα της ασθένειάς τους είναι ίδια με τα δικά σας.
- Εάν παρατηρήσετε κάποια ανεπιθύμητη ενέργεια, ενημερώστε τον γιατρό, τον φαρμακοποιό ή τον νοσοκόμο σας. Αυτό ισχύει και για κάθε πιθανή ανεπιθύμητη ενέργεια που δεν αναφέρεται στο παρόν φύλλο οδηγιών χρήσης. Βλέπε παράγραφο 4.

Τι περιέχει το παρόν φύλλο οδηγιών

1. Τι είναι το Temozolomide Teva και ποια είναι η χρήση του
2. Τι πρέπει να γνωρίζετε πριν πάρετε το Temozolomide Teva
3. Πώς να πάρετε το Temozolomide Teva
4. Πιθανές ανεπιθύμητες ενέργειες
5. Πώς να φυλάσσετε το Temozolomide Teva
6. Περιεχόμενα της συσκευασίας και λοιπές πληροφορίες

1. Τι είναι το Temozolomide Teva και ποια είναι η χρήση του

Το Temozolomide Teva περιέχει ένα φάρμακο που ονομάζεται τεμοζολομίδη. Το φάρμακο αυτό είναι ένας παράγοντας για τους όγκους.

Το Temozolomide Teva χρησιμοποιείται για τη θεραπεία συγκεκριμένων μορφών όγκων του εγκεφάλου:

- σε ενήλικες με νεοδιαγνωσμένο πολύμορφο γλοιοβλάστωμα. Το Temozolomide Teva χρησιμοποιείται αρχικά μαζί με ακτινοθεραπεία (φάση συγχορήγησης της θεραπείας) και μετά από αυτό μόνο του (φάση μονοθεραπείας).
- σε παιδιά ηλικίας 3 ετών και άνω και σε ενήλικες ασθενείς με κακόηθες γλοίωμα, όπως πολύμορφο γλοιοβλάστωμα ή αναπλαστικό αστροκύτωμα. Το Temozolomide Teva χρησιμοποιείται σε αυτούς τους όγκους εάν υποτροπιάσουν ή χειροτερέψουν μετά από συνήθη θεραπεία.

2. Τι πρέπει να γνωρίζετε πριν πάρετε το Temozolomide Teva

Μην πάρετε το Temozolomide Teva

- σε περίπτωση αλλεργίας στην τεμοζολομίδη ή σε οποιοδήποτε άλλο από τα συστατικά αυτού του φαρμάκου (παρατίθενται στην παράγραφο 6).
- σε περίπτωση που έχετε εμφανίσει αλλεργική αντίδραση στην δακαρβαζίνη (ένα αντικαρκινικό φάρμακο, που μερικές φορές καλείται DTIC). Σημεία αλλεργικής αντίδρασης περιλαμβάνουν αίσθημα κνησμού, διακοπή αναπνοής ή συριγμό, διόγκωση του προσώπου, των χειλιών, της γλώσσας ή του λαιμού.

- σε περίπτωση που συγκεκριμένα είδη κυττάρων του αίματος έχουν μειωθεί σημαντικά (μυελοκαταστολή), όπως ο αριθμός λευκοκυττάρων και ο αριθμός αιμοπεταλίων σας. Αυτά τα κύτταρα του αίματος είναι σημαντικά για να καταπολεμήσουν τη λοίμωξη και για τη σωστή πήξη του αίματος. Ο γιατρός σας θα ελέγχει το αίμα σας για να βεβαιωθεί ότι έχετε αρκετά από αυτά τα κύτταρα πριν να ξεκινήσετε τη θεραπεία.

Προειδοποιήσεις και προφυλάξεις

Απευθυνθείτε στον γιατρό, τον φαρμακοποιό ή τον νοσοκόμο σας πριν πάρετε το Temozolomide Teva,

- καθώς θα πρέπει να παρακολουθείστε στενά για την ανάπτυξη μιας σοβαρής μορφής θωρακικής λοίμωξης που καλείται πνευμονία από *Pneumocystis jirovecii* (PCP). Εάν είστε νεοδιαγνωσμένος ασθενής (πολύμορφο γλιοβλάστωμα) μπορεί να λάβετε το Temozolomide Teva για 42 ημέρες σε συνδυασμό με ακτινοθεραπεία. Σε αυτήν την περίπτωση, ο γιατρός σας θα συνταγογραφήσει επίσης φάρμακο που θα σας βοηθήσει να αποτρέψετε αυτού του τύπου την πνευμονία (PCP).
- αν είχατε ποτέ ή μπορεί να έχετε τώρα μια λοίμωξη από ηπατίτιδα Β. Αυτό συμβαίνει επειδή το Temozolomide Teva θα μπορούσε να προκαλέσει επανενεργοποίηση της ηπατίτιδας Β, η οποία μπορεί να είναι θανατηφόρα σε ορισμένες περιπτώσεις. Οι ασθενείς θα πρέπει να ελέγχονται προσεκτικά από το γιατρό τους για σημεία αυτής της λοίμωξης, πριν από την έναρξη της θεραπείας.
- εάν έχετε χαμηλές τιμές ερυθροκυττάρων (αναιμία), λευκοκυττάρων και αιμοπεταλίων, ή προβλήματα στην πήξη του αίματος πριν από την έναρξη της θεραπείας, ή αν τα αναπτύξετε κατά τη διάρκεια της θεραπείας. Ο γιατρός σας μπορεί να αποφασίσει να μειώσει τη δόση, να διακόψει, να τερματίσει ή να αλλάξει τη θεραπεία σας. Μπορεί ακόμη να χρειαστείτε άλλες θεραπείες. Σε ορισμένες περιπτώσεις, υπάρχει ανάγκη τερματισμού της θεραπείας με Temozolomide Teva. Θα υποβάλλεστε σε συχνές εξετάσεις αίματος κατά τη διάρκεια της θεραπείας για την παρακολούθηση των ανεπιθύμητων ενεργειών του Temozolomide Teva στα κύτταρα του αίματός σας.
- καθώς μπορεί να έχετε μικρό κίνδυνο άλλων αλλαγών στα κύτταρα του αίματος, συμπεριλαμβανομένης της λευχαιμίας.
- εάν έχετε ναυτία (αίσθημα αδιαθεσίας στο στομάχι σας) και/ή έμετο οι οποίες είναι πολύ συχνές ανεπιθύμητες ενέργειες του Temozolomide Teva (βλ. παράγραφο 4), ο γιατρός σας μπορεί να σας συνταγογραφήσει ένα φάρμακο (ένα αντιεμετικό) για να βοηθήσει στην πρόληψη του εμέτου.
Εάν εσείς παρουσιάζετε συχνούς εμέτους πριν ή κατά τη διάρκεια της θεραπείας, συζητήστε με το γιατρό σας σχετικά με την καλύτερη στιγμή για την λήψη του Temozolomide Teva μέχρις ότου οι έμετοι τεθούν υπό έλεγχο. Εάν μετά τη λήψη της δόσης κάνετε έμετο, μην πάρετε μία δεύτερη δόση την ίδια ημέρα.
- εάν εμφανίσετε πυρετό ή συμπτώματα λοίμωξης, επικοινωνήστε αμέσως με το γιατρό σας.
- εάν είστε μεγαλύτεροι από την ηλικία των 70 ετών, μπορεί να είστε περισσότερο επιρρεπείς σε λοιμώξεις, μώλωπες ή αιμορραγία.
- εάν έχετε ηπατικά ή νεφρικά προβλήματα, η δόση σας του Temozolomide Teva μπορεί να χρειαστεί να προσαρμοστεί.

Παιδιά και έφηβοι

Μην δίνετε το φάρμακο αυτό σε παιδιά ηλικίας κάτω των 3 ετών επειδή δεν έχει μελετηθεί. Υπάρχουν περιορισμένες πληροφορίες σε ασθενείς ηλικίας άνω των 3 ετών που έχουν πάρει Temozolomide Teva.

Άλλα φάρμακα και Temozolomide Teva

Ενημερώστε τον γιατρό ή τον φαρμακοποιό σας εάν παίρνετε, έχετε πρόσφατα πάρει ή μπορεί να πάρετε άλλα φάρμακα.

Κύηση, θηλασμός και γονιμότητα

Εάν είστε έγκυος, νομίζετε ότι μπορεί να είστε έγκυος ή σχεδιάζετε να αποκτήσετε παιδί, ζητήστε τη συμβουλή του γιατρού ή του φαρμακοποιού σας πριν πάρετε αυτό το φάρμακο. Αυτό ισχύει επειδή δεν πρέπει να λαμβάνετε θεραπεία με Temozolomide Teva κατά τη διάρκεια της εγκυμοσύνης εκτός εάν είναι σαφώς καθορισμένο από το γιατρό σας.

Αποτελεσματικές μέθοδοι αντισύλληψης πρέπει να λαμβάνονται από τις γυναίκες ασθενείς που μπορεί να μείνουν έγκυες κατά τη διάρκεια της θεραπείας με Temozolomide Teva και για τουλάχιστον 6 μήνες μετά την ολοκλήρωση της θεραπείας.

Πρέπει να σταματάτε το θηλασμό ενόσω λαμβάνετε θεραπεία με Temozolomide Teva.

Ανδρική γονιμότητα

Το Temozolomide Teva μπορεί να προκαλέσει μόνιμη στειρότητα. Οι άρρενες ασθενείς θα πρέπει να χρησιμοποιούν αποτελεσματική αντισύλληψη και να μην τεκνοποιήσουν για τουλάχιστον 3 μήνες μετά τον τερματισμό της θεραπείας. Συνιστάται η αναζήτηση συμβουλής για τη συντήρηση σπέρματος πριν από τη θεραπεία.

Οδήγηση και χειρισμός μηχανημάτων

Το Temozolomide Teva μπορεί να σας κάνει να αισθανθείτε κούραση ή υπνηλία. Στην περίπτωση αυτή, μην οδηγείτε ή χειρίζεστε εργαλεία ή μηχανήματα ή δίτροχα οχήματα έως ότου δείτε πώς σας επηρεάζει αυτό το φάρμακο (βλ. παράγραφο 4).

Το Temozolomide Teva περιέχει λακτόζη

Αν ο γιατρός σας, σας έχει ενημερώσει ότι έχετε δυσανεξία για ορισμένα σάκχαρα, επικοινωνήστε με τον γιατρό σας πριν να πάρετε αυτό το φαρμακευτικό προϊόν.

Το Temozolomide Teva περιέχει νάτριο

Το φάρμακο αυτό περιέχει λιγότερο από 1 mmol νατρίου (23 mg) ανά καψάκιο, είναι αυτό που ονομάζουμε «ελεύθερο νατρίου».

Το Temozolomide Teva 20 mg σκληρά καψάκια περιέχει κίτρινο Sunset FCF (sunset yellow FCF) (E110)

Το έκδοχο κίτρινο Sunset FCF (sunset yellow FCF) (E110) περιλαμβάνεται στο κέλυφος του καψακίου του Temozolomide Teva 20 mg σκληρά καψάκια και ενδέχεται να προκαλέσει αλλεργικές αντιδράσεις.

3. Πώς να πάρετε το Temozolomide Teva

Πάντοτε να παίρνετε το φάρμακο αυτό αυστηρά σύμφωνα με τις οδηγίες του γιατρού ή του φαρμακοποιού σας. Εάν έχετε αμφιβολίες, ρωτήστε τον γιατρό ή τον φαρμακοποιό σας.

Δοσολογία και διάρκεια θεραπείας

Ο γιατρός σας θα υπολογίσει τη δόση σας του Temozolomide Teva. Αυτό βασίζεται στη σωματική σας διάπλαση (ύψος και σωματικό βάρος) και στο εάν έχετε υποτροπιάζοντα όγκο και είχατε κάνει χημειοθεραπεία στο παρελθόν.

Μπορεί να σας χορηγηθούν άλλα φάρμακα (αντιεμετικά) να πάρετε πριν και/ή μετά τη λήψη του Temozolomide Teva για την πρόληψη ή τον έλεγχο της ναυτίας και του εμέτου.

Ασθενείς με νεοδιαγνωσμένο πολύμορφο γλοιοβλάστωμα:

Εάν είστε νεοδιαγνωσθείς ασθενής, η θεραπεία θα λάβει χώρα σε δύο φάσεις:

- πρώτα θεραπεία μαζί με ακτινοθεραπεία (φάση συγχορήγησης)
- ακολουθούμενη από θεραπεία μόνο με Temozolomide Teva (φάση μονοθεραπείας).

Κατά τη διάρκεια της φάσης συγχορήγησης, ο γιατρός σας θα ξεκινήσει το Temozolomide Teva στη δόση των 75 mg/m² (συνήθης δόση). Θα παίρνετε αυτή τη δόση κάθε μέρα για 42 ημέρες (έως 49 ημέρες) σε συνδυασμό με ακτινοθεραπεία. Η δόση του Temozolomide Teva μπορεί να καθυστερεί ή να διακόπτεται, ανάλογα με τις τιμές των εξετάσεων αίματός σας και με το πώς ανέχεστε το φάρμακό σας κατά τη διάρκεια της φάσης συγχορήγησης.

Μόλις ολοκληρωθεί η ακτινοθεραπεία, θα διακόψετε τη θεραπεία για 4 εβδομάδες. Αυτό θα δώσει στο σώμα σας μία ευκαιρία να αναλάβει. Μετά, θα ξεκινήσετε τη φάση της μονοθεραπείας.

Κατά τη διάρκεια της φάσης μονοθεραπείας, η δόση και ο τρόπος που παίρνετε το Temozolomide Teva θα είναι διαφορετικός. Ο γιατρός σας θα υπολογίσει την ακριβή σας δόση. Μπορεί να υπάρξουν μέχρι 6 περίοδοι θεραπείας (κύκλοι). Κάθε ένας διαρκεί 28 ημέρες. Θα πάρετε τη νέα σας δόση μόνο του Temozolomide Teva μία φορά την ημέρα για τις 5 πρώτες ημέρες («δοσολογικές ημέρες») του κάθε κύκλου. Η πρώτη δόση θα είναι 150 mg/m². Μετά θα έχετε 23 ημέρες χωρίς Temozolomide Teva. Αυτό αθροίζεται σε κύκλο θεραπείας 28 ημερών.

Μετά την 28η Ημέρα, θα ξεκινήσει ο επόμενος κύκλος. Θα πάρετε ξανά Temozolomide Teva μία φορά την ημέρα για 5 ημέρες ακολουθούμενες από 23 ημέρες χωρίς Temozolomide Teva. Η δόση του Temozolomide Teva μπορεί να προσαρμόζεται, καθυστερεί ή διακόπτεται ανάλογα με τις τιμές των εξετάσεων αίματός σας και με το πώς ανέχεστε το φάρμακό σας κατά τη διάρκεια κάθε κύκλου θεραπείας.

Ασθενείς με όγκους που έχουν υποτροπιάσει ή χειροτερέψει (κακήθες γλοίωμα, όπως πολύμορφο γλοιοβλάστωμα ή αναπλαστικό αστροκύτωμα) που παίρνουν μόνο Temozolomide Teva:

Ένας κύκλος θεραπείας με Temozolomide Teva διαρκεί 28 ημέρες.

Θα παίρνετε μόνο Temozolomide Teva μια φορά την ημέρα για τις 5 πρώτες ημέρες. Αυτή η ημερήσια δόση εξαρτάται από το αν έχετε λάβει ή όχι χημειοθεραπεία παλαιότερα.

Εάν δεν έχετε λάβει προηγουμένως χημειοθεραπεία, η πρώτη δόση σας του Temozolomide Teva θα είναι 200 mg/m² μία φορά την ημέρα για τις 5 πρώτες μέρες. Αν προηγουμένως έχετε λάβει χημειοθεραπεία, η πρώτη σας δόση του Temozolomide Teva θα είναι 150 mg/m² μία φορά την ημέρα για τις 5 πρώτες ημέρες.

Μετά, θα έχετε 23 ημέρες χωρίς Temozolomide Teva. Αυτό αθροίζεται σε κύκλο θεραπείας 28 ημερών.

Μετά την 28η Ημέρα, θα ξεκινήσει ο επόμενος κύκλος. Θα λάβετε ξανά Temozolomide Teva μία φορά την ημέρα για 5 ημέρες, ακολουθούμενες από 23 ημέρες χωρίς Temozolomide Teva.

Πριν από κάθε νέο κύκλο θεραπείας, θα κάνετε εξετάσεις αίματος για να φανεί εάν η δόση του Temozolomide Teva χρειάζεται να προσαρμοσθεί. Στηριζόμενος στα αποτελέσματα των εξετάσεών σας αίματος, ο γιατρός σας μπορεί να προσαρμόσει τη δόση σας για τον επόμενο κύκλο.

Πώς να πάρετε το Temozolomide Teva

Πάρτε τη συνταγογραφούμενη δόση σας του Temozolomide Teva μία φορά την ημέρα, κατά προτίμηση την ίδια ώρα κάθε μέρα.

Πάρτε τα καψάκια με άδειο στομάχι, για παράδειγμα, τουλάχιστον μία ώρα προτού σχεδιάσετε να φάτε πρωινό. Καταπιείτε το καψάκιο(α) ολόκληρο με ένα ποτήρι νερό. Μην ανοίγετε, σπάτε ή μασάτε τα καψάκια. Εάν ένα καψάκιο καταστραφεί, αποφύγετε την επαφή της σκόνης με το δέρμα, τα μάτια ή τη μύτη σας. Εάν έρθει τυχαία σε επαφή με τα μάτια ή τη μύτη σας, ξεπλύνετε καλά την περιοχή με νερό.

Βάσει της συνταγογραφούμενης δόσης, μπορεί να πρέπει να πάρετε παραπάνω από ένα καψάκια μαζί, ενδεχομένως με διαφορετικές περιεκτικότητες (περιεχόμενο της δραστικής ουσίας, σε mg). Το χρώμα

και η σήμανση του καψακίου είναι διαφορετικά για κάθε περιεκτικότητα (βλέπε τον παρακάτω πίνακα).

Περιεκτικότητα	Χρώμα/σήμανση
Temozolomide Teva 5 mg σκληρά καψάκια	δύο ραβδώσεις με πράσινη μελάνη στο πώμα και εντυπωμένο «T 5 mg» με πράσινη μελάνη στο σώμα
Temozolomide Teva 20 mg σκληρά καψάκια	δύο ραβδώσεις με πορτοκαλί μελάνη στο πώμα και εντυπωμένο «T 20 mg» με πορτοκαλί μελάνη στο σώμα
Temozolomide Teva 100 mg σκληρά καψάκια	δύο ραβδώσεις με ροζ μελάνη στο πώμα και εντυπωμένο «T 100 mg» με ροζ μελάνη στο σώμα
Temozolomide Teva 140 mg σκληρά καψάκια	δύο ραβδώσεις με μπλε μελάνη στο πώμα και εντυπωμένο «T 140 mg» με μπλε μελάνη στο σώμα
Temozolomide Teva 180 mg σκληρά καψάκια	δύο ραβδώσεις με ερυθρή μελάνη στο πώμα και εντυπωμένο «T 180 mg» με ερυθρή μελάνη στο σώμα
Temozolomide Teva 250 mg σκληρά καψάκια	δύο ραβδώσεις με μαύρη μελάνη στο πώμα και εντυπωμένο «T 250 mg» με μαύρη μελάνη στο σώμα

Θα πρέπει να βεβαιωθείτε ότι καταλαβαίνετε πλήρως και θυμάστε τα παρακάτω:

- πόσα καψάκια χρειάζεται να πάρετε κάθε δοσολογική ημέρα. Ζητήστε από το γιατρό ή το φαρμακοποιό σας να το σημειώσει (συμπεριλαμβανομένου και του χρώματος).
- ποιες ημέρες είναι οι δοσολογικές σας ημέρες.

Επανεξετάζετε τη δόση με το γιατρό σας κάθε φορά που ξεκινάτε ένα νέο κύκλο, καθώς μπορεί να είναι διαφορετική από τον τελευταίο κύκλο.

Πάντοτε να παίρνετε το Temozolomide Teva αυστηρά σύμφωνα με τις οδηγίες του γιατρού σας. Εάν έχετε αμφιβολίες, ρωτήστε τον γιατρό ή τον φαρμακοποιό σας. Λάθη στον τρόπο λήψης του φαρμάκου μπορεί να έχουν σοβαρές συνέπειες στην υγεία σας.

Εάν πάρετε μεγαλύτερη δόση Temozolomide Teva από την κανονική

Εάν από σφάλμα πάρετε μεγαλύτερο αριθμό καψακίων Temozolomide Teva από όσες σας συστήθηκε, επικοινωνήστε με τον γιατρό, τον φαρμακοποιό ή τον νοσοκόμο σας αμέσως.

Εάν ξεχάσετε να πάρετε το Temozolomide Teva

Πάρτε τη δόση αυτή το ταχύτερο δυνατόν εντός της ίδιας ημέρας. Εάν έχει παρέλθει μία ολόκληρη ημέρα, συμβουλευθείτε το γιατρό σας. Μην πάρετε διπλή δόση για να αναπληρώσετε τη δόση που ξεχάσατε, εκτός εάν έτσι σας καθοδηγήσει ο γιατρός σας.

Εάν έχετε περισσότερες ερωτήσεις σχετικά με τη χρήση αυτού του φαρμάκου, ρωτήστε τον γιατρό, τον φαρμακοποιό ή τον νοσοκόμο σας.

4. Πιθανές ανεπιθύμητες ενέργειες

Όπως όλα τα φάρμακα, έτσι και αυτό το φάρμακο μπορεί να προκαλέσει ανεπιθύμητες ενέργειες, αν και δεν παρουσιάζονται σε όλους τους ανθρώπους.

Επικοινωνήστε **αμέσως** με το γιατρό σας εάν έχετε οποιοδήποτε από τα ακόλουθα:

- μία σοβαρή αλλεργική (υπερευαισθησία) αντίδραση (κνίδωση, συρρίττουσα αναπνοή ή άλλη αναπνευστική δυσκολία),
- ανεξέλεγκτη αιμορραγία,
- επιληπτικές κρίσεις (σπασμούς),
- πυρετό,
- ρίγη,
- σοβαρό πονοκέφαλο ο οποίος δεν υποχωρεί.

Η θεραπεία με Temozolomide Teva μπορεί να προκαλέσει μείωση του αριθμού ορισμένων τύπων κυττάρων του αίματος. Αυτό, μπορεί να σας προκαλέσει αυξημένη εμφάνιση μωλωπισμών ή αιμορραγίας, αναιμία (έλλειψη ερυθροκυττάρων), πυρετό και μειωμένη αντίσταση έναντι των λοιμώξεων. Η μείωση του αριθμού των κυττάρων του αίματος είναι συνήθως μικρής διάρκειας. Σε ορισμένες περιπτώσεις, μπορεί να είναι παρατεταμένη και μπορεί να οδηγήσει σε μία πολύ σοβαρή μορφή αναιμίας (απλαστική αναιμία). Ο γιατρός σας θα παρακολουθεί το αίμα σας τακτικά όσον αφορά στις οποιεσδήποτε μεταβολές, και θα αποφασίσει εάν παρίσταται ανάγκη για οποιαδήποτε ειδική θεραπεία. Σε ορισμένες περιπτώσεις, η δόση του Temozolomide Teva θα μειωθεί ή η θεραπεία θα διακοπεί.

Άλλες ανεπιθύμητες ενέργειες που έχουν αναφερθεί παρατίθενται παρακάτω:

Πολύ συχνές ανεπιθύμητες ενέργειες (μπορεί να επηρεάσουν περισσότερους από 1 στους 10 ανθρώπους) είναι:

- απώλεια όρεξης, δυσκολία στην ομιλία, κεφαλαλγία
- έμετος, ναυτία, διάρροια, δυσκοιλιότητα
- εξάνθημα, τριχόπτωση
- κούραση

Συχνές ανεπιθύμητες ενέργειες (μπορεί να επηρεάσουν έως 1 στους 10 ανθρώπους) είναι:

- λοιμώξεις, λοιμώξεις του στόματος
- μειωμένος αριθμός των κυττάρων του αίματος (ουδετεροπενία, λεμφοπενία, θρομβοπενία)
- αλλεργική αντίδραση
- αυξημένο σάκχαρο αίματος
- επηρεασμένη μνήμη, κατάθλιψη, άγχος, σύγχυση, ανικανότητα να κοιμηθείτε ή να μείνετε κοιμισμένοι
- διαταραγμένος συντονισμός και διαταραχή ισορροπίας
- δυσκολία συγκέντρωσης, μεταβολή της νοητικής κατάστασης ή επαγρύπνησης, λησμοσύνη
- ζάλη, διαταραχή αισθήσεων, αίσθηση μουδιάσματος, τρέμουλο, μη φυσιολογική γεύση
- μερική απώλεια όρασης, μη φυσιολογική όραση, διπλωπία, επώδυνοι οφθαλμοί
- κώφωση, βουητό των ωτών, ωταλγία
- θρόμβωση στον πνεύμονα ή στα κάτω άκρα, υψηλή αρτηριακή πίεση
- πνευμονία, δύσπνοια, βρογχίτιδα, βήχας, φλεγμονή της ρινικής σας κοιλότητας
- στομαχικό ή κοιλιακό άλγος, στομαχική διαταραχή/αίσθημα καύσου του στομάχου, δυσκολία στην κατάποση
- ξηροδερμία, κνησμός
- μυϊκή βλάβη, μυϊκή αδυναμία, μυϊκά άλγη και πόνοι
- επώδυνη άρθρωση, οσφυαλγία
- συχνή ούρηση, δυσκολία με τη συγκράτηση των ούρων σας
- πυρετός, γριππώδη συμπτώματα, άλγος, αίσθημα αδιαθεσίας, κρύωμα ή γρίπη

- κατακράτηση υγρών, διογκωμένα κάτω άκρα
- αυξήσεις ηπατικών ενζύμων
- απώλεια σωματικού βάρους, αύξηση σωματικού βάρους
- κάκωση από ακτινοβολία

Όχι συχνές ανεπιθύμητες ενέργειες (μπορεί να επηρεάσουν έως 1 στους 100 ανθρώπους) είναι:

- λοιμώξεις του εγκεφάλου (ερπητική μηνιγγοεγκεφαλίτιδα) συμπεριλαμβανομένων θανατηφόρων περιστατικών
- λοιμώξεις τραύματος
- νέες ή επανενεργοποιημένες λοιμώξεις από κυτταρομεγαλοϊό
- επανενεργοποιημένες λοιμώξεις από τον ιό της ηπατίτιδας Β
- δευτερογενείς καρκίνοι συμπεριλαμβανομένης της λευχαιμίας
- μειωμένος αριθμός των κυττάρων του αίματος (πανκυτταροπενία, αναιμία, λευκοπενία)
- ερυθρές κηλίδες κάτω από το δέρμα
- άποιος διαβήτης (συμπτώματα που περιλαμβάνουν αυξημένη ούρηση και αίσθημα δίψας), χαμηλά επίπεδα καλίου στο αίμα
- διακυμάνσεις της συναισθηματικής διάθεσης, ψευδαίσθηση
- μερική παράλυση, μεταβολή στην αίσθηση της όσφρησης σας
- έκπτωση της ακουστικής οξύτητας, λοίμωξη του μέσου ωτός
- αίσθημα παλμών (όταν αισθάνεστε την καρδιά σας να χτυπά), εξάψεις
- διόγκωση στομάχου, δυσκολία ελέγχου εντερικών κενώσεων, αιμορροΐδες, ξηροστομία
- ηπατίτιδα και κάκωση του ήπατος (συμπεριλαμβανομένης της θανατηφόρας ηπατικής ανεπάρκειας), χολόσταση, αυξημένη χολερυθρίνη
- φλύκταινες στο σώμα ή στο στόμα, απολέπιση δέρματος, εξάνθημα δέρματος, επώδυνη ερυθρότητα του δέρματος, σοβαρό εξάνθημα με δερματικό οίδημα (συμπεριλαμβανομένων των παλαμών των χεριών και των πελμάτων των ποδιών)
- αυξημένη ευαισθησία στο φως του ήλιου, κνίδωση (εξανθήματα), αυξημένη εφίδρωση, μεταβολή στο χρώμα του δέρματος
- δυσκολία στην ούρηση
- κολπική αιμορραγία, κολπικός ερεθισμός, απουσία ή επώδυνη έμμηνος ρύση, μαστοδυνία, σεξουαλική ανικανότητα
- ρίγος, διόγκωση προσώπου, δυσχρωματισμός της γλώσσας, δίψα, διαταραχή οδόντος
- ξηροφθαλμία

Αναφορά ανεπιθύμητων ενεργειών

Εάν παρατηρήσετε κάποια ανεπιθύμητη ενέργεια ενημερώστε τον γιατρό, τον φαρμακοποιό ή τον νοσοκόμο σας. Αυτό ισχύει και για κάθε πιθανή ανεπιθύμητη ενέργεια που δεν αναφέρεται στο παρόν φύλλο οδηγιών χρήσης. Μπορείτε επίσης να αναφέρετε ανεπιθύμητες ενέργειες απευθείας, μέσω του εθνικού συστήματος αναφοράς που αναγράφεται στο [Παράρτημα V](#). Μέσω της αναφοράς ανεπιθύμητων ενεργειών μπορείτε να βοηθήσετε στη συλλογή περισσότερων πληροφοριών σχετικά με την ασφάλεια του παρόντος φαρμάκου.

5. Πώς να φυλάσσετε το Temozolomide Teva

Το φάρμακο αυτό πρέπει να φυλάσσεται σε μέρη που δεν το βλέπουν και δεν το φθάνουν τα παιδιά, κατά προτίμηση σε ένα κλειδωμένο ντουλάπι. Η τυχαία κατάποση μπορεί να είναι θανατηφόρα για τα παιδιά.

Να μη χρησιμοποιείτε αυτό το φάρμακο μετά την ημερομηνία λήξης που αναφέρεται στην επισήμανση και στο κουτί μετά το EXP. Η ημερομηνία λήξης είναι η τελευταία ημέρα του μήνα που αναφέρεται εκεί.

Φυλάσσετε στην αρχική συσκευασία.

Μη φυλάσσετε σε θερμοκρασία μεγαλύτερη των 30 °C

Διατηρείτε τη φιάλη καλά κλεισμένη για να προστατεύεται από την υγρασία.

Ενημερώστε το φαρμακοποιό σας εάν παρατηρήσετε οποιαδήποτε αλλαγή στην εμφάνιση των καψακίων.

Μην πετάτε φάρμακα στο νερό της αποχέτευσης ή στα σκουπίδια. Ρωτήστε τον φαρμακοποιό σας για το πώς να πετάξετε τα φάρμακα που δεν χρησιμοποιείτε πια. Αυτά τα μέτρα θα βοηθήσουν στην προστασία του περιβάλλοντος.

6. Περιεχόμενα της συσκευασίας και λοιπές πληροφορίες

Τι περιέχει το Temozolomide Teva

Η δραστική ουσία είναι τεμοζολομίδη.

Temozolomide Teva 5 mg σκληρά καψάκια: Κάθε καψάκιο περιέχει 5 mg τεμοζολομίδης.

Temozolomide Teva 20 mg σκληρά καψάκια: Κάθε καψάκιο περιέχει 20 mg τεμοζολομίδης.

Temozolomide Teva 100 mg σκληρά καψάκια: Κάθε καψάκιο περιέχει 100 mg τεμοζολομίδης.

Temozolomide Teva 140 mg σκληρά καψάκια: Κάθε καψάκιο περιέχει 140 mg τεμοζολομίδης.

Temozolomide Teva 180 mg σκληρά καψάκια: Κάθε καψάκιο περιέχει 180 mg τεμοζολομίδης.

Temozolomide Teva 250 mg σκληρά καψάκια: Κάθε καψάκιο περιέχει 250 mg τεμοζολομίδης.

Τα άλλα συστατικά είναι:

περιεχόμενο καψακίου:

λακτόζη, κολλοειδές άνυδρο οξείδιο του πυριτίου, νατριούχο γλυκολικό άμυλο τύπου Α, τρυγικό οξύ, στεατικό οξύ (βλ. παράγραφο 2 «Το Temozolomide Teva περιέχει λακτόζη»).

κέλυφος καψακίου:

Temozolomide Teva 5 mg σκληρά καψάκια: (συμπεριλαμβανομένου του μελανιού εκτύπωσης): ζελατίνη, διοξείδιο του τιτανίου (E171), κόμμεα λάκκας, προπυλενογλυκόλη, λάκα αργιλίου ινδικοκαρμίνης (E132), κίτρινο οξείδιο του σιδήρου (E172).

Temozolomide Teva 20 mg σκληρά καψάκια: (συμπεριλαμβανομένου του μελανιού εκτύπωσης): ζελατίνη, διοξείδιο του τιτανίου (E171), κόμμεα λάκκας, προπυλενογλυκόλη, λάκα αργιλίου κίτρινο Sunset FCF (sunset yellow FCF) (E110).

Temozolomide Teva 100 mg σκληρά καψάκια: (συμπεριλαμβανομένου του μελανιού εκτύπωσης): ζελατίνη, διοξείδιο του τιτανίου (E171), ερυθρό οξείδιο του σιδήρου (E172), κόμμεα λάκκας, προπυλενογλυκόλη και κίτρινο οξείδιο του σιδήρου (E172).

Temozolomide Teva 140 mg σκληρά καψάκια: (συμπεριλαμβανομένου του μελανιού εκτύπωσης): ζελατίνη, διοξείδιο του τιτανίου (E171), κόμμεα λάκκας, προπυλενογλυκόλη, λάκα αργιλίου ινδικοκαρμίνης (E132).

Temozolomide Teva 180 mg σκληρά καψάκια: (συμπεριλαμβανομένου του μελανιού εκτύπωσης): ζελατίνη, διοξείδιο του τιτανίου (E171), κόμμεα λάκκας, προπυλενογλυκόλη, ερυθρό οξείδιο του σιδήρου (E172).

Temozolomide Teva 250 mg σκληρά καψάκια: (συμπεριλαμβανομένου του μελανιού εκτύπωσης): ζελατίνη, διοξείδιο του τιτανίου (E171), κόμμεα λάκκας, προπυλενογλυκόλη, μαύρο οξείδιο του σιδήρου (E172), Υδροξείδιο του αμμωνίου (E527).

Εμφάνιση του Temozolomide Teva και περιεχόμενα της συσκευασίας

Τα σκληρά καψάκια Temozolomide Teva των 5 mg έχουν ένα αδιαφανές λευκό σώμα και πώμα με δύο ραβδώσεις με πράσινη μελάνη στο πώμα και με εντυπωμένο «T 5 mg» με πράσινη μελάνη στο σώμα. Κάθε καψάκιο έχει μήκος 16 mm περίπου.

Τα σκληρά καψάκια Temozolomide Teva των 20 mg έχουν ένα αδιαφανές λευκό σώμα και πώμα με δύο ραβδώσεις με πορτοκαλί μελάνη στο πώμα και με εντυπωμένο «T 20 mg» με πορτοκαλί μελάνη στο σώμα. Κάθε καψάκιο έχει μήκος 18 mm περίπου.

Τα σκληρά καψάκια Temozolomide Teva των 100 mg έχουν ένα αδιαφανές λευκό σώμα και πώμα με δύο ραβδώσεις με ροζ μελάνη στο πώμα και με εντυπωμένο «T 100 mg» με ροζ μελάνη στο σώμα. Κάθε καψάκιο έχει μήκος 19,5 mm περίπου.

Τα σκληρά καψάκια Temozolomide Teva των 140 mg έχουν ένα αδιαφανές λευκό σώμα και πώμα με δύο ραβδώσεις με μπλε μελάνη στο πώμα και με εντυπωμένο «T 140 mg» με μπλε μελάνη στο σώμα. Κάθε καψάκιο έχει μήκος 22 mm περίπου.

Τα σκληρά καψάκια Temozolomide Teva των 180 mg έχουν ένα αδιαφανές λευκό σώμα και πώμα με δύο ραβδώσεις με ερυθρή μελάνη στο πώμα και με εντυπωμένο «T 180 mg» με ερυθρή μελάνη στο σώμα. Κάθε καψάκιο έχει μήκος 22 mm περίπου.

Τα σκληρά καψάκια Temozolomide Teva των 250 mg έχουν ένα αδιαφανές λευκό σώμα και πώμα με δύο ραβδώσεις με μαύρη μελάνη στο πώμα και με εντυπωμένο «T 250 mg» με μαύρη μελάνη στο σώμα. Κάθε καψάκιο έχει μήκος 22 mm περίπου.

Τα σκληρά καψάκια διατίθενται σε πορτοκαλόχρωμες γυάλινες φιάλες, οι οποίες περιέχουν 5 ή 20 καψάκια.

Μπορεί να μην κυκλοφορούν όλες οι συσκευασίες.

Κάτοχος Άδειας Κυκλοφορίας

Teva B.V.
Swensweg 5
2031GA Haarlem
Ολλανδία

Παρασκευαστής

NerPharMa S.r.l.
Viale Pasteur, 10
20014 Nerviano (MI)
Ιταλία

Pharmachemie B.V.
Swensweg 5
2031 GA Haarlem
Ολλανδία

Haupt Pharma Amareg GmbH
Donaustauer Straße 378
93055 Regensburg
Γερμανία

Teva Operations Poland Sp. z o.o.
ul. Mogilska 80,
31-546 Kraków
Πολωνία

Για οποιαδήποτε πληροφορία σχετικά με το παρόν φαρμακευτικό προϊόν, παρακαλείστε να απευθυνθείτε στον τοπικό αντιπρόσωπο του κατόχου της άδειας κυκλοφορίας:

België/Belgique/Belgien

Teva Pharma Belgium N.V./S.A./AG
Tél/Tel: +32 38207373

България

Тева Фарма ЕАД
Тел: +359 24899585

Česká republika

Teva Pharmaceuticals CR, s.r.o.
Tel: +420 251007111

Danmark

Teva Denmark A/S
Tlf: +45 44985511

Deutschland

TEVA GmbH
Tel: +49 73140208

Eesti

UAB Teva Baltics Eesti filiaal
Tel: +372 6610801

Ελλάδα

Specifar A.B.E.E.
Τηλ: +30 2118805000

España

Teva Pharma, S.L.U.
Tel: +34 913873280

France

Teva Santé
Tél: +33 155917800

Hrvatska

Pliva Hrvatska d.o.o.
Tel: + 385 13720000

Ireland

Teva Pharmaceuticals Ireland
Tel: +44 2075407117

Ísland

Teva Pharma Iceland ehf.
Sími: +354 5503300

Italia

Teva Italia S.r.l.
Tel: +39 028917981

Κύπρος

Specifar A.B.E.E.

Lietuva

UAB Teva Baltics
Tel: +370 52660203

Luxembourg/Luxemburg

Teva Pharma Belgium N.V./S.A./AG
Belgique/Belgien
Tél/Tel: +32 38207373

Magyarország

Teva Gyógyszergyár Zrt.
Tel: +36 12886400

Malta

Teva Pharmaceuticals Ireland
L-Irlanda
Tel: +44 2075407117

Nederland

Teva Nederland B.V.
Tel: +31 8000228400

Norge

Teva Norway AS
Tlf: +47 66775590

Österreich

ratiopharm Arzneimittel Vertriebs-GmbH
Tel: +43 1970070

Polska

Teva Pharmaceuticals Polska Sp. z o.o.
Tel: +48 223459300

Portugal

Teva Pharma - Produtos Farmacêuticos,
Lda.
Tel: +351 214767550

România

Teva Pharmaceuticals S.R.L.
Tel: +40 212306524

Slovenija

Pliva Ljubljana d.o.o.
Tel: +386 15890390

Slovenská republika

TEVA Pharmaceuticals Slovakia s.r.o.
Tel: +421 257267911

Suomi/Finland

Teva Finland Oy
Puh/Tel: +358 201805900

Sverige

Teva Sweden AB

Ελλάδα
Τηλ: +30 2118805000

Tel: +46 42121100

Latvija
UAB Teva Baltics filiāle Latvijā
Tel: +371 67323666

United Kingdom (Northern Ireland)
Teva Pharmaceuticals Ireland
Ireland
Tel: +44 2075407117

Το παρόν φύλλο οδηγιών χρήσης αναθεωρήθηκε για τελευταία φορά στις

Άλλες πηγές πληροφοριών

Λεπτομερείς πληροφορίες για το φάρμακο αυτό είναι διαθέσιμες στο δικτυακό τόπο του Ευρωπαϊκού Οργανισμού Φαρμάκων: <http://www.ema.europa.eu>