

## **ANNEXE I**

### **RÉSUMÉ DES CARACTÉRISTIQUES DU PRODUIT**

## **1. DÉNOMINATION DU MÉDICAMENT**

XGEVA 120 mg solution injectable  
XGEVA 120 mg solution injectable en seringue préremplie

## **2. COMPOSITION QUALITATIVE ET QUANTITATIVE**

Chaque flacon contient 120 mg de denosumab dans 1,7 mL de solution (70 mg/mL).  
Chaque seringue préremplie contient 120 mg de denosumab dans 1,0 mL de solution (120 mg/mL).

Le denosumab est un anticorps monoclonal IgG2 humain produit dans une lignée cellulaire de mammifère (cellules d'ovaires de hamster chinois) par la technique de l'ADN recombinant.

### Excipient à effet notoire :

Chaque 1,7 mL de solution contient 78 mg de sorbitol (E420).  
Chaque 1,0 mL de solution contient 37 mg de sorbitol (E420) et 6,1 mg de L-phénylalanine.

Pour la liste complète des excipients, voir rubrique 6.1.

## **3. FORME PHARMACEUTIQUE**

XGEVA 120 mg solution injectable  
Solution injectable.

XGEVA 120 mg solution injectable en seringue préremplie  
Solution injectable.

Solution limpide, incolore à légèrement jaune, pouvant contenir des traces de particules protéiques translucides à blanches.

## **4. INFORMATIONS CLINIQUES**

### **4.1 Indications thérapeutiques**

Prévention des complications osseuses (fractures pathologiques, irradiation osseuse, compression médullaire ou chirurgie osseuse) chez des patients adultes présentant une affection maligne avancée avec atteinte osseuse (voir rubrique 5.1).

Traitement des adultes et des adolescents à maturité squelettique atteints de tumeurs osseuses à cellules géantes, non résécables ou pour lesquels la résection chirurgicale est susceptible d'entraîner une morbidité sévère.

### **4.2 Posologie et mode d'administration**

XGEVA doit être administré sous la responsabilité d'un professionnel de santé.

#### Posologie

Une supplémentation quotidienne apportant au moins 500 mg de calcium et 400 UI de vitamine D est requise chez tous les patients, sauf en cas d'hypercalcémie (voir rubrique 4.4).

Les patients traités par XGEVA devront recevoir la notice et la carte d'information au patient.

*Prévention des complications osseuses chez les patients adultes présentant une affection maligne avancée avec atteinte osseuse*

La posologie recommandée est de 120 mg, administrée une fois toutes les quatre semaines, par injection sous-cutanée dans la cuisse, l'abdomen ou le bras.

*Tumeur osseuse à cellules géantes*

La posologie recommandée est de 120 mg de XGEVA toutes les quatre semaines administrée en une seule injection par voie sous-cutanée dans la cuisse, l'abdomen ou le bras avec une dose supplémentaire de 120 mg aux jours 8 et 15 du premier mois de traitement.

Au cours d'un essai de phase II les patients qui ont subi une résection complète de la tumeur osseuse à cellules géantes ont reçu le traitement pendant 6 mois supplémentaires après la chirurgie conformément au protocole.

Les patients atteints de tumeurs osseuses à cellules géantes doivent être examinés à intervalles réguliers pour déterminer si le traitement leur est toujours bénéfique. Chez les patients dont la maladie est contrôlée par XGEVA, l'effet de l'interruption ou de l'arrêt du traitement n'a pas été évalué, cependant des données limitées chez ces patients n'indiquent pas de rechute de la maladie à l'arrêt du traitement.

*Insuffisance rénale*

Aucune adaptation de la posologie n'est nécessaire chez les patients atteints d'insuffisance rénale (voir les rubriques 4.4 pour les recommandations relatives à la surveillance de la calcémie, 4.8 et 5.2).

*Insuffisance hépatique*

La sécurité et l'efficacité du denosumab n'ont pas été étudiées chez les patients présentant une insuffisance hépatique (voir rubrique 5.2).

*Patients âgés (âge  $\geq 65$  ans)*

Aucune adaptation de la posologie n'est nécessaire chez les patients âgés (voir rubrique 5.2).

*Population pédiatrique*

La sécurité et l'efficacité de XGEVA n'ont pas été établies dans la population pédiatrique (âge < 18 ans), excepté chez les adolescents (âgés de 12 à 17 ans) à maturité squelettique atteints de tumeurs osseuses à cellules géantes.

XGEVA n'est pas recommandé chez l'enfant (âge < 18 ans), excepté chez les adolescents (âgés de 12 à 17 ans) à maturité squelettique atteints de tumeurs osseuses à cellules géantes (voir rubrique 4.4).

Traitement des adolescents à maturité squelettique atteints de tumeurs osseuses à cellules géantes non résécables ou pour lesquels la résection chirurgicale est susceptible d'entraîner une morbidité sévère : la posologie est la même que chez l'adulte.

Chez l'animal, l'inhibition de RANK/RANK-ligand (RANKL) a été associée à une inhibition de la croissance osseuse et à une absence de poussée dentaire. Ces modifications ont été partiellement réversibles à l'arrêt de l'inhibition de RANKL (voir rubrique 5.3).

Mode d'administration

Injection sous-cutanée.

*XGEVA 120 mg/1,7 mL solution en flacon à usage unique :*

L'administration du flacon de 120 mg/1,7 mL ne doit être effectuée que par un professionnel de santé.

*XGEVA 120 mg/1,0 mL solution en seringue préremplie :*

L'administration à l'aide de la seringue préremplie de 120 mg/1,0 mL peut être effectuée par le patient ou un aidant qui a été formé aux techniques d'injection par un professionnel de santé. La première

auto-administration à l'aide de la seringue préremplie XGEVA doit être supervisée par un professionnel de santé.

Pour les instructions concernant l'utilisation, la manipulation et l'élimination, voir rubrique 6.6.

### **4.3 Contre-indications**

Hypersensibilité à la substance active ou à l'un des excipients mentionnés à la rubrique 6.1.

Hypocalcémie sévère non traitée (voir rubrique 4.4).

Lésions non cicatrisées résultant d'une chirurgie bucco-dentaire.

### **4.4 Mises en garde spéciales et précautions d'emploi**

#### Traçabilité

Afin d'améliorer la traçabilité des médicaments biologiques, le nom et le numéro du lot du produit administré doivent être clairement enregistrés.

#### Supplémentation en calcium et vitamine D

Une supplémentation en calcium et en vitamine D est requise chez tous les patients, sauf en cas d'hypercalcémie (voir rubrique 4.2).

#### Hypocalcémie

Avant l'instauration du traitement par XGEVA, toute hypocalcémie préexistante doit être corrigée. Une hypocalcémie peut survenir à tout moment pendant le traitement par XGEVA. La surveillance de la calcémie doit être effectuée (i) avant la première injection de XGEVA, (ii) deux semaines après la première injection, (iii) si des symptômes d'hypocalcémie surviennent (voir rubrique 4.8 pour les symptômes). Une surveillance supplémentaire de la calcémie doit être envisagée pendant le traitement chez les patients ayant des facteurs de risque d'hypocalcémie, ou selon l'état clinique du patient.

Les patients doivent être informés sur la nécessité de signaler tout symptôme pouvant faire suspecter une hypocalcémie. Une supplémentation additionnelle en calcium et une surveillance supplémentaire peuvent être nécessaires si une hypocalcémie survient au cours d'un traitement par XGEVA.

Des cas d'hypocalcémie symptomatique sévère (incluant des cas d'issue fatale) ont été rapportés après la commercialisation de XGEVA (voir rubrique 4.8), la plupart des cas se sont produits dans les premières semaines du traitement, mais ils peuvent survenir plus tard.

#### Insuffisance rénale

Les patients insuffisants rénaux sévères (clairance de la créatinine < 30 mL/min) ou dialysés présentent un risque accru d'hypocalcémie. Le risque de développer une hypocalcémie et une élévation conjointe de l'hormone parathyroïdienne augmentent avec le degré d'insuffisance rénale. Une surveillance régulière du taux de calcium est particulièrement importante chez ces patients.

#### Ostéonécrose de la mâchoire (ONM)

Une ONM a fréquemment été rapportée chez les patients traités par XGEVA (voir rubrique 4.8).

L'instauration d'un traitement/d'une nouvelle phase de traitement doit être retardée chez les patients présentant des lésions des tissus mous non cicatrisées dans la bouche. Un examen dentaire avec des soins préventifs et une évaluation individuelle du bénéfice/risque sont recommandés avant d'initier un traitement par le denosumab.

Lors de l'évaluation du risque de développer une ONM chez le patient, les facteurs de risque suivants doivent être considérés :

- puissance de la thérapie inhibitrice de la résorption osseuse (risque plus élevé lorsque le composé est puissant), voie d'administration (risque plus élevé lors d'une administration parentérale) et dose cumulée de traitement anti-résorptif osseux.
- cancer, présence de comorbidités (par exemple anémie, coagulopathies, infections), tabagisme.
- traitements concomitants : corticoïdes, chimiothérapies, inhibiteurs de l'angiogenèse, radiothérapie de la tête et du cou.
- mauvaise hygiène bucco-dentaire, affection parodontale, prothèse dentaire mal ajustée, affection dentaire préexistante, intervention dentaire invasive (par exemple extraction dentaire).

Tous les patients doivent être encouragés à maintenir une bonne hygiène bucco-dentaire, à faire des bilans dentaires réguliers et à signaler immédiatement tout symptôme oral tel que mobilité dentaire, douleur ou gonflement, ulcères non-cicatrisés ou écoulement au cours du traitement par le denosumab. Pendant le traitement, les interventions dentaires invasives ne doivent être effectuées qu'après un examen approfondi et doivent être évitées à proximité d'une administration d'une dose de XGEVA.

La prise en charge des patients qui développent une ONM doit être mise en place en collaboration étroite entre le médecin traitant et le dentiste ou le chirurgien-dentiste ayant une expertise dans l'ONM. Lorsque cela est possible, une interruption temporaire du traitement par XGEVA doit être envisagée jusqu'à guérison complète de l'ONM et à la réduction des facteurs de risque.

#### Ostéonécrose du conduit auditif externe

L'ostéonécrose du conduit auditif externe a été rapportée avec le denosumab. Les facteurs de risque éventuels d'ostéonécrose du conduit auditif externe comprennent l'utilisation de stéroïdes et la chimiothérapie et/ou les facteurs de risque locaux tels qu'une infection ou un traumatisme. La possibilité d'ostéonécrose du conduit auditif externe doit être envisagée chez les patients recevant du denosumab qui présentent des symptômes auditifs, notamment des infections chroniques de l'oreille.

#### Fractures atypiques du fémur

Des fractures fémorales atypiques ont été rapportées chez des patients traités par le denosumab (voir rubrique 4.8). Les fractures fémorales atypiques sont des fractures des régions sous-trochantériennes et diaphysaires du fémur pouvant survenir suite à un traumatisme minime ou même sans traumatisme. Ces fractures sont caractérisées par des aspects radiologiques spécifiques. Des fractures fémorales atypiques ont aussi été observées chez des patients présentant certaines comorbidités (par exemple carence en vitamine D, polyarthrite rhumatoïde, hypophosphatasie) et chez des patients traités par certains médicaments (par exemple des bisphosphonates, des glucocorticoïdes, des inhibiteurs de la pompe à protons). Ces événements sont également survenus sans traitement inhibiteur de la résorption osseuse. Les fractures similaires observées lors de traitement par les bisphosphonates sont souvent bilatérales ; par conséquent, le fémur controlatéral doit être examiné chez les patients traités par le denosumab ayant eu une fracture fémorale diaphysaire. L'arrêt du traitement par XGEVA chez les patients chez lesquels une fracture fémorale atypique est suspectée, doit être envisagé en fonction de l'évaluation du rapport bénéfice/risque pour le patient. Pendant le traitement par le denosumab, les patients doivent être informés que toute douleur nouvelle ou inhabituelle au niveau de la cuisse, de la hanche ou de l'aîne doit être rapportée. Les patients présentant de tels symptômes devront être examinés pour rechercher une fracture fémorale atypique incomplète.

#### Hypercalcémie après l'arrêt du traitement chez les patients atteints de tumeurs osseuses à cellules géantes et chez les patients dont le squelette est en croissance

Des hypercalcémies cliniquement significatives nécessitant une hospitalisation et compliquées par une lésion rénale aiguë ont été rapportées quelques semaines à quelques mois après l'arrêt du traitement chez des patients atteints de tumeurs osseuses à cellules géantes traités par XGEVA.

Après l'arrêt du traitement, surveiller les signes et symptômes d'une hypercalcémie chez les patients, envisager une évaluation régulière du calcium sérique, et réévaluer les besoins de supplémentation en calcium et en vitamine D du patient (voir rubrique 4.8).

XGEVA n'est pas recommandé chez les patients dont le squelette est en croissance (voir rubrique 4.2). Des hypercalcémies cliniquement significatives ont également été rapportées, quelques semaines à quelques mois après l'arrêt du traitement, dans ce groupe de patients.

#### Autres

Les patients recevant XGEVA ne doivent pas être traités simultanément avec d'autres médicaments contenant du denosumab (indiqués dans l'ostéoporose).

Les patients traités par XGEVA ne doivent pas être traités simultanément avec des bisphosphonates.

Des tumeurs osseuses à cellules géantes malignes ou la progression vers un état métastatique sont un événement peu fréquent et un risque connu chez les patients atteints de tumeurs osseuses à cellules géantes. Les signes radiologiques de malignité, une nouvelle radiotransparence ou ostéolyse doivent être surveillés chez ces patients. Les données cliniques disponibles ne suggèrent pas de risque accru de malignité chez les patients atteints de tumeurs osseuses à cellules géantes traités par XGEVA.

#### Mise en garde concernant les excipients

Ce médicament contient du sorbitol. L'effet additif des produits administrés concomitamment contenant du sorbitol (ou du fructose) et l'apport alimentaire de sorbitol (ou de fructose) doit être pris en compte.

Ce médicament contient moins de 1 mmol (23 mg) de sodium par dose de 120 mg, c.-à-d. qu'il est essentiellement « sans sodium ».

#### Patients atteints de phénylcétonurie (PCU)

XGEVA 120 mg/1,7 mL solution en flacon à usage unique ne contient pas de phénylalanine. Les patients atteints de PCU doivent recevoir XGEVA 120 mg/1,7 mL sous la forme de solution en flacon à usage unique.

XGEVA 120 mg/1,0 mL solution en seringue préremplie à usage unique contient 6,1 mg de phénylalanine. La phénylalanine peut être dangereuse pour les patients atteints de phénylcétonurie (PCU), une maladie génétique rare caractérisée par l'accumulation de phénylalanine ne pouvant être éliminée correctement.

### **4.5 Interactions avec d'autres médicaments et autres formes d'interactions**

Aucune étude d'interaction n'a été réalisée.

Lors des essais cliniques, XGEVA a été administré en association avec un traitement anticancéreux standard et chez des patients précédemment traités par bisphosphonates. Les paramètres pharmacocinétiques et pharmacodynamiques du denosumab (N-telopeptide urinaire corrigé par la créatinine, uNTX/Cr) n'ont pas été altérés par une chimiothérapie et/ou une hormonothérapie concomitantes, ni par une précédente exposition à un bisphosphonate intraveineux.

## 4.6 Fertilité, grossesse et allaitement

### Grossesse

Il n'existe pas de données ou il existe des données limitées sur l'utilisation du denosumab chez la femme enceinte. Les études effectuées chez l'animal ont mis en évidence une toxicité sur la reproduction (voir rubrique 5.3).

XGEVA n'est pas recommandé chez la femme enceinte ni chez la femme en âge de procréer et n'utilisant pas de contraception. Il doit être conseillé aux femmes de ne pas débiter une grossesse pendant le traitement par XGEVA et durant au moins 5 mois après le traitement. Les effets de XGEVA sont plus susceptibles d'apparaître au cours du deuxième et du troisième trimestre de la grossesse car les anticorps monoclonaux circulent à travers le placenta de façon linéaire comparativement à l'avancée de la grossesse, avec la plus grande quantité transférée au cours du troisième trimestre.

### Allaitement

On ne sait pas si le denosumab est excrété dans le lait maternel. Un risque pour les nouveau-nés/nourrissons ne peut être exclu. Les études réalisées chez des souris knockout suggèrent que l'absence de RANKL au cours de la gestation peut perturber la maturation de glandes mammaires, entraînant une altération de l'allaitement post-partum (voir rubrique 5.3). Une décision doit être prise, soit de renoncer à allaiter, soit de renoncer à recevoir un traitement par XGEVA en prenant en compte le bénéfice de l'allaitement pour l'enfant au regard du bénéfice du traitement pour la femme.

### Fertilité

Aucune donnée n'est disponible concernant l'effet du denosumab sur la fertilité humaine. Les études chez l'animal n'ont pas montré d'effets délétères directs ou indirects sur la fertilité (voir rubrique 5.3.).

## 4.7 Effets sur l'aptitude à conduire des véhicules et à utiliser des machines

XGEVA n'a aucun effet ou un effet négligeable sur l'aptitude à conduire des véhicules et à utiliser des machines.

## 4.8 Effets indésirables

### Résumé du profil de sécurité

Le profil général de sécurité de XGEVA est cohérent dans toutes les indications approuvées.

Une hypocalcémie a été très fréquemment rapportée suite à l'administration de XGEVA, le plus souvent au cours des deux premières semaines suivant l'injection. L'hypocalcémie peut être sévère et symptomatique (voir rubrique 4.8 - Description d'effets indésirables sélectionnés). Les diminutions du calcium sérique étaient généralement gérées de manière appropriée par une supplémentation en calcium et en vitamine D. Les effets indésirables les plus fréquents associés à XGEVA sont les douleurs musculo-squelettiques. Des cas d'ostéonécrose de la mâchoire (voir rubriques 4.4 et 4.8 - description d'effets indésirables sélectionnés) ont été fréquemment observés chez les patients traités par XGEVA.

### Tableau récapitulatif des effets indésirables

La convention suivante a été utilisée pour la classification des effets indésirables basée sur les taux d'incidence au cours de quatre études cliniques de phase III, de deux études de phase II et de l'expérience après commercialisation (voir tableau 1) : très fréquent ( $\geq 1/10$ ), fréquent ( $\geq 1/100$ ,  $< 1/10$ ), peu fréquent ( $\geq 1/1\ 000$ ,  $< 1/100$ ), rare ( $\geq 1/10\ 000$ ,  $< 1/1\ 000$ ), très rare ( $< 1/10\ 000$ ) et fréquence indéterminée (ne peut être estimée sur la base des données disponibles). Dans chaque

groupe de fréquence et de classe de système d'organe, les effets indésirables sont présentés par ordre décroissant de gravité.

**Tableau 1. Effets indésirables rapportés chez des patients présentant une affection maligne avancée avec atteinte osseuse, un myélome multiple ou une tumeur osseuse à cellules géantes**

Classe MedDRA de système d'organe	Catégorie de fréquence	Effet indésirable
Tumeurs bénignes, malignes et non précisées (incl kystes et polypes)	Fréquent	Second cancer primitif <sup>1</sup>
Affections du système immunitaire	Rare	Hypersensibilité médicamenteuse <sup>1</sup>
	Rare	Réaction anaphylactique <sup>1</sup>
Troubles du métabolisme et de la nutrition	Très fréquent	Hypocalcémie <sup>1,2</sup>
	Fréquent	Hypophosphatémie
	Peu fréquent	Hypercalcémie après l'arrêt du traitement chez les patients atteints de tumeurs osseuses à cellules géantes <sup>3</sup>
Affections respiratoires, thoraciques et médiastinales	Très fréquent	Dyspnée
Affections gastro-intestinales	Très fréquent	Diarrhée
	Fréquent	Extraction dentaire
Affections de la peau et du tissu sous-cutané	Fréquent	Hyperhidrose
	Peu fréquent	Éruptions lichénoïdes d'origine médicamenteuse <sup>1</sup>
Affections musculo-squelettiques et du tissu conjonctif	Très fréquent	Douleur musculo-squelettique <sup>1</sup>
	Fréquent	Ostéonécrose de la mâchoire <sup>1</sup>
	Peu fréquent	Fractures fémorales atypiques <sup>1</sup>
	Fréquence indéterminée	Ostéonécrose du conduit auditif externe <sup>3,4</sup>

<sup>1</sup> Voir rubrique Description d'effets indésirables sélectionnés

<sup>2</sup> Voir rubrique Autres populations particulières

<sup>3</sup> Voir rubrique 4.4

<sup>4</sup> Effet de classe

#### Description d'effets indésirables sélectionnés

##### *Hypocalcémie*

Une incidence plus élevée d'hypocalcémie a été observée chez les patients traités par le denosumab comparé à l'acide zolédronique dans les essais cliniques de prévention des complications osseuses (SRE : skeletal related events).

L'incidence la plus élevée d'hypocalcémie a été observée dans une étude de phase III chez des patients présentant un myélome multiple. Une hypocalcémie a été rapportée chez 16,9 % des patients traités par XGEVA et chez 12,4 % des patients traités par l'acide zolédronique. Une diminution de la calcémie de grade 3 a été observée chez 1,4 % des patients traités par XGEVA et chez 0,6 % des patients traités par l'acide zolédronique. Une diminution de la calcémie de grade 4 a été observée chez 0,4 % des patients traités par XGEVA et chez 0,1 % des patients traités par l'acide zolédronique.

Lors de trois essais cliniques de phase III contrôlés contre comparateur actif menés chez des patients présentant une pathologie maligne avec atteinte osseuse, une hypocalcémie a été rapportée chez 9,6 % des patients traités par XGEVA et chez 5,0 % des patients traités par l'acide zolédronique.

Une diminution de grade 3 de la calcémie a été observée chez 2,5 % des patients traités par XGEVA et chez 1,2 % des patients traités par acide zolédronique. Une diminution de grade 4 de la calcémie a été



observée chez 0,6 % des patients traités par XGEVA et chez 0,2 % des patients traités par acide zolédronique (voir rubrique 4.4).

Dans deux essais cliniques de phase II avec un bras unique menés chez des patients atteints de tumeurs osseuses à cellules géantes, une hypocalcémie a été rapportée chez 5,7 % des patients. Aucun des événements indésirables n'a été considéré comme grave.

Des cas d'hypocalcémie symptomatique sévère (incluant des cas d'issue fatale) ont été rapportés après la commercialisation de XGEVA, la majorité des cas survenant durant les premières semaines d'initiation de la thérapie. Les exemples de manifestations cliniques d'hypocalcémie symptomatique sévère ont inclus allongement de l'intervalle du QT, tétanie, convulsions et altération de l'état mental (y compris coma) (voir rubrique 4.4). Les symptômes d'hypocalcémie survenus au cours des études cliniques incluaient des paresthésies ou raideurs musculaires, contractions, spasmes et crampes musculaires.

#### *Ostéonécrose de la mâchoire (ONM)*

Au cours des essais cliniques, l'incidence des ONM a été plus élevée lors des durées d'exposition plus longues ; des ONM ont également été diagnostiquées après l'arrêt du traitement par XGEVA avec une majorité de cas se déclarant dans les 5 mois après la dernière dose. Les patients ayant des antécédents d'ONM ou d'ostéomyélite de la mâchoire, un problème dentaire ou à la mâchoire nécessitant une intervention chirurgicale, une chirurgie bucco-dentaire non cicatrisée ou toute intervention dentaire invasive planifiée ont été exclus des essais cliniques.

Lors des essais cliniques de prévention des SRE, une incidence plus élevée d'ONM a été observée chez les patients traités par le denosumab comparé à l'acide zolédronique. L'incidence la plus élevée d'ONM a été observée dans une étude de phase III chez des patients présentant un myélome multiple. Durant la phase de traitement en double aveugle de cette étude, les ONM ont été confirmées chez 5,9 % des patients traités par XGEVA (exposition médiane de 19,4 mois ; extrêmes : 1 - 52 mois) et chez 3,2 % des patients traités par l'acide zolédronique. À la fin de la phase de traitement en double aveugle de cette étude, l'incidence ajustée exprimée en patient-année des ONM confirmées dans le groupe XGEVA (exposition médiane de 19,4 mois ; extrêmes : 1 - 52 mois), était de 2,0 pour 100 patients-années pendant la première année de traitement, de 5,0 pendant la seconde année et de 4,5 par la suite. Le temps médian d'apparition d'ONM était de 18,7 mois (extrêmes : 1 - 44 mois).

Au cours des trois essais cliniques de phase III contrôlés contre comparateur actif menés chez des patients présentant une affection maligne avec atteinte osseuse, une ONM a été confirmée dans les premières phases de traitement chez 1,8 % des patients traités par XGEVA (exposition médiane de 12,0 mois ; extrêmes : 0,1–40,5 mois) et chez 1,3 % des patients traités par acide zolédronique. Les caractéristiques cliniques de ces cas étaient comparables entre les groupes de traitement. La plupart des patients ayant présenté une ONM confirmée avaient des antécédents d'extraction dentaire, de mauvaise hygiène buccale et/ou d'utilisation d'un appareil dentaire (81 % dans les deux groupes de traitement). La plupart des patients recevaient ou avaient reçu une chimiothérapie.

Les essais chez les patients atteints d'un cancer du sein ou de la prostate comprenaient une phase d'extension de traitement par XGEVA (exposition médiane globale de 14,9 mois ; extrêmes : 0,1 - 67,2 mois). Une ONM a été confirmée chez 6,9 % des patients atteints d'un cancer du sein et d'un cancer de la prostate pendant la phase d'extension du traitement.

L'incidence globale ajustée exprimée en patient-année des ONM confirmées était de 1,1 pour 100 patients-années pendant la première année de traitement, de 3,7 pendant la seconde année et de 4,6 par la suite. Le temps médian d'apparition d'ONM était de 20,6 mois (extrêmes : 4 – 53 mois).

Une étude observationnelle, rétrospective, non randomisée menée chez 2 877 patients atteints d'un cancer traités par XGEVA ou acide zolédronique en Suède, au Danemark et en Norvège a montré que le taux d'incidence à 5 ans des ONM confirmées sur le plan médical était de 5,7 % (IC 95 % : 4,4-7,3 ; durée médiane de suivi de 20 mois [extrêmes : 0,2 - 60]) dans une cohorte de patients recevant XGEVA et de 1,4 % (IC 95 % : 0,8-2,3 ; durée médiane de suivi de 13 mois [extrêmes : 0,1 - 60])

dans une cohorte de patients distincte recevant de l'acide zolédronique. Le taux d'incidence à cinq ans des ONM chez les patients passant de l'acide zolédronique à XGEVA était de 6,6 % (IC 95 % : 4,2-10,0 ; durée médiane de suivi de 13 mois [extrêmes : 0,2 - 60]).

Dans une étude de phase III menée chez des patients atteints de cancer de la prostate non métastatique (population de patients dans laquelle XGEVA n'est pas indiqué), avec une durée d'exposition au traitement plus longue allant jusqu'à 7 ans, l'incidence ajustée exprimée en patient-année des ONM confirmées était de 1,1 pour 100 patients-années pendant la première année de traitement, de 3,0 pendant la seconde année et de 7,1 par la suite.

Dans une étude clinique de phase II en ouvert, à long terme, menée chez des patients atteints de tumeurs osseuses à cellules géantes (étude 6, voir rubrique 5.1), l'ONM était confirmée chez 6,8 % des patients, dont un adolescent (nombre médian de 34 doses ; extrêmes : 4 - 116). À la fin de l'étude, la durée médiane de l'étude incluant la phase de suivi de sécurité était de 60,9 mois (extrêmes : 0 - 112,6 mois). L'incidence ajustée exprimée en patient-année des ONM confirmées était globalement de 1,5 pour 100 patients-années (de 0,2 pour 100 patients-années pendant la première année de traitement, de 1,5 pendant la seconde année, de 1,8 pendant la troisième année, de 2,1 pendant la quatrième année, de 1,4 pendant la cinquième année et de 2,2 par la suite). Le temps médian d'apparition de l'ONM était de 41 mois (extrêmes : 11 - 96 mois).

L'étude 7 a été menée pour continuer pendant 5 années supplémentaires ou plus le suivi des patients atteints de tumeurs osseuses à cellules géantes qui étaient traités dans l'étude 6. Une ONM a été signalée chez 6 patients (11,8 %) parmi les 51 patients exposés, avec un total médian de 42 doses de denosumab. Trois de ces cas d'ONM ont été confirmés sur le plan médical.

#### *Réactions d'hypersensibilité liées au médicament*

Après la mise sur le marché, des réactions d'hypersensibilité, incluant de rares cas de réactions anaphylactiques, ont été rapportées chez des patients recevant XGEVA.

#### *Fractures atypiques du fémur*

Globalement, dans le programme d'études cliniques, des fractures fémorales atypiques ont été rapportées peu fréquemment chez les patients traités par XGEVA, et le risque augmentait avec la durée du traitement. Ces événements sont survenus en cours de traitement et jusqu'à 9 mois après l'arrêt du traitement (voir rubrique 4.4).

Dans le programme d'études cliniques sur les tumeurs osseuses à cellules géantes, des fractures fémorales atypiques ont été rapportées fréquemment chez les patients traités par XGEVA. Dans l'étude 6, l'incidence des fractures fémorales atypiques confirmées a été de 0,95 % (5/526) chez les patients atteints de tumeurs osseuses à cellules géantes. Au cours de l'étude 7 de suivi, l'incidence des fractures fémorales atypiques confirmées a été de 3,9 % (2/51) chez les patients exposés au denosumab.

#### *Douleur musculo-squelettique*

Des douleurs musculo-squelettiques, y compris des cas sévères, ont été signalées chez des patients traités par XGEVA après la commercialisation. Dans les essais cliniques, les douleurs musculo-squelettiques étaient très fréquentes dans le groupe denosumab et dans le groupe acide zolédronique. Les douleurs musculo-squelettiques ayant conduit à l'arrêt du traitement étaient peu fréquentes.

#### *Second cancer primitif*

Au cours des quatre essais cliniques de phase III contrôlés contre comparateur actif, et menés en double aveugle chez des patients présentant une affection maligne avancée avec atteinte osseuse, des cas de second cancer primitif ont été rapportés chez 1,5 % (54 sur 3 691) des patients traités par XGEVA (exposition médiane de 13,8 mois ; extrêmes : 1,0 - 51,7) et 0,9 % (33 sur 3 688) des patients traités par acide zolédronique (exposition médiane de 12,9 mois ; extrêmes : 1,0 - 50,8).

L'incidence cumulée des cas de second cancer primitif à un an était de 1,1 % pour le denosumab et de 0,6 % pour l'acide zolédronique respectivement.

Aucun profil particulier de type de cancer ou de groupe de cancer relié au traitement n'a été mis en évidence.

Chez les patients atteints d'une tumeur osseuse à cellules géantes, l'incidence de second cancer, y compris de cancers des os ou autres cancers a été de 3,8 % (20/526) dans l'étude 6. Au cours de l'étude 7 de suivi, l'incidence a été de 11,8 % (6/51) chez les patients exposés au denosumab.

#### *Éruptions lichénoïdes d'origine médicamenteuse*

Des éruptions lichénoïdes d'origine médicamenteuse (par exemple des réactions de type lichen plan) ont été rapportées chez des patients après commercialisation.

#### Population pédiatrique

XGEVA a été étudié au cours d'un essai clinique mené en ouvert incluant 28 adolescents à maturité squelettique atteints de tumeurs osseuses à cellules géantes. Sur la base de ces données limitées, le profil des événements indésirables semble comparable à celui observé chez les adultes.

Des hypercalcémies cliniquement significatives après l'arrêt du traitement ont été rapportées chez des enfants après commercialisation (voir rubrique 4.4).

#### Autres populations particulières

##### *Insuffisance rénale*

Dans une étude clinique menée chez des patients n'étant pas atteints de cancer avancé, insuffisants rénaux sévères (clairance de la créatinine < 30 mL/min) ou dialysés, le risque de développer une hypocalcémie était plus élevé en l'absence de supplémentation en calcium. Le risque de développer une hypocalcémie pendant le traitement par XGEVA augmente avec le degré d'insuffisance rénale. Au cours d'un essai clinique mené chez des patients ne présentant pas de cancer avancé, 19 % des patients présentant une insuffisance rénale sévère (clairance de la créatinine < 30 mL/min) et 63 % des patients dialysés ont développé une hypocalcémie malgré une supplémentation en calcium. L'incidence globale de l'hypocalcémie cliniquement significative était de 9 %.

Une augmentation de l'hormone parathyroïdienne a également été observée chez les patients insuffisants rénaux sévères ou dialysés, traités par XGEVA. La surveillance de la calcémie et un apport adapté de calcium et de vitamine D sont particulièrement importants chez les patients insuffisants rénaux (voir rubrique 4.4).

#### Déclaration des effets indésirables suspectés

La déclaration des effets indésirables suspectés après autorisation du médicament est importante. Elle permet une surveillance continue du rapport bénéfice/risque du médicament. Les professionnels de santé déclarent tout effet indésirable suspecté via le système national de déclaration – voir [Annexe V](#).

## **4.9 Surdosage**

Aucun cas de surdosage n'a été rapporté au cours des essais cliniques. XGEVA a été administré lors d'études cliniques à des doses allant jusqu'à 180 mg toutes les quatre semaines et 120 mg par semaine pendant trois semaines.

## 5. PROPRIÉTÉS PHARMACOLOGIQUES

### 5.1 Propriétés pharmacodynamiques

Classe pharmacothérapeutique : Médicaments du traitement des maladies osseuses – Autres médicaments affectant la structure et la minéralisation de l’os, code ATC : M05BX04

#### Mécanisme d’action

RANKL est une protéine transmembranaire ou soluble essentielle pour la formation, la fonction et la survie des ostéoclastes, le seul type de cellules responsables de la résorption osseuse. Une augmentation de l’activité des ostéoclastes, stimulée par RANKL, est un médiateur majeur de la destruction osseuse dans les atteintes osseuses métastatiques et le myélome multiple. Le denosumab est un anticorps monoclonal humain (IgG2) qui cible RANKL et s’y lie avec une affinité et une spécificité élevées, s’opposant ainsi à l’interaction RANK/RANKL et réduisant le nombre et la fonction des ostéoclastes, diminuant de ce fait la résorption et la destruction osseuses induites par un cancer.

Les tumeurs osseuses à cellules géantes sont caractérisées par des cellules stromales néoplasiques exprimant RANK ligand et des cellules géantes de type ostéoclastique exprimant RANK. Chez les patients atteints de tumeurs osseuses à cellules géantes, le denosumab se lie au RANK ligand, et réduit ou élimine de façon significative les cellules géantes de type ostéoclastique. Par conséquent, l’ostéolyse diminue et le stroma de la tumeur proliférative est remplacé par de l’os non-prolifératif, différencié, à tissu dense.

#### Effets pharmacodynamiques

Au cours d’études de phase II menées chez des patients atteints de pathologie maligne avancée avec atteinte osseuse, l’administration sous-cutanée (SC) de XGEVA toutes les quatre semaines (Q4W) ou toutes les 12 semaines a induit une réduction rapide de marqueurs de la résorption osseuse (uNTX/Cr, CTx sérique) avec une réduction médiane d’environ 80 % pour la uNTX/Cr au bout d’une semaine indépendamment d’un traitement préalable par bisphosphonates ou du taux initial uNTX/Cr. Au cours des études de phase III chez des patients présentant une affection maligne avancée avec atteinte osseuse, une réduction médiane de l’uNTX/Cr d’environ 80 % a été maintenue pendant 49 semaines de traitement par XGEVA (120 mg toutes les quatre semaines).

#### Immunogénicité

Aucun anticorps neutralisant dirigé contre le denosumab n’a été détecté au cours des études cliniques chez les patients atteints d’un cancer avancé ou chez les patients atteints de tumeurs osseuses à cellules géantes. En utilisant une méthode de dosage immunologique de grande sensibilité, moins de 1 % des patients traités par le denosumab pendant une durée maximale de 3 ans ont été testés positifs pour des anticorps non neutralisants sans mise en évidence de modification du profil pharmacocinétique, de la toxicité ou de la réponse clinique.

#### Efficacité clinique et sécurité chez des patients présentant une tumeur solide avancée avec métastases osseuses

Trois études contrôlées, en double-aveugle et randomisées ont comparé l’efficacité et la sécurité de 120 mg de XGEVA par voie sous-cutanée toutes les quatre semaines à celles de 4 mg d’acide zolédronique (dose adaptée en cas d’altération de la fonction rénale) par voie intraveineuse toutes les quatre semaines chez des patients présentant une pathologie maligne avancée avec atteinte osseuse et non encore traités par un bisphosphonate intraveineux : patients adultes atteints de cancer du sein (étude 1), d’autres tumeurs solides ou de myélome multiple (étude 2) et de cancer de la prostate résistant à la castration (étude 3). Parmi ces études contrôlées contre comparateur actif, la sécurité a été évaluée chez 5 931 patients. Les patients ayant des antécédents d’ONM ou d’ostéomyélite de la mâchoire, une affection dentaire ou de la mâchoire nécessitant une chirurgie buccale, une chirurgie

bucco-dentaire non cicatrisée ou une intervention dentaire invasive prévue ont été exclus des essais cliniques. Les critères principaux et secondaires ont porté sur la survenue d'une ou plusieurs complications osseuses (SRE : skeletal related events). Dans les études démontrant la supériorité de XGEVA sur l'acide zolédronique, une phase pré-spécifiée de 2 ans d'extension de traitement avec XGEVA en ouvert a été proposée aux patients. Un SRE est défini comme l'un des événements suivants : une fracture pathologique (vertébrale ou non vertébrale), une radiothérapie osseuse (incluant l'utilisation de radio-isotopes), une chirurgie osseuse ou une compression médullaire.

XGEVA a réduit le risque de développer des complications osseuses uniques ou multiples (premières complications osseuses et suivantes) chez des patients atteints de tumeur solide avec atteinte osseuse (voir tableau 2).

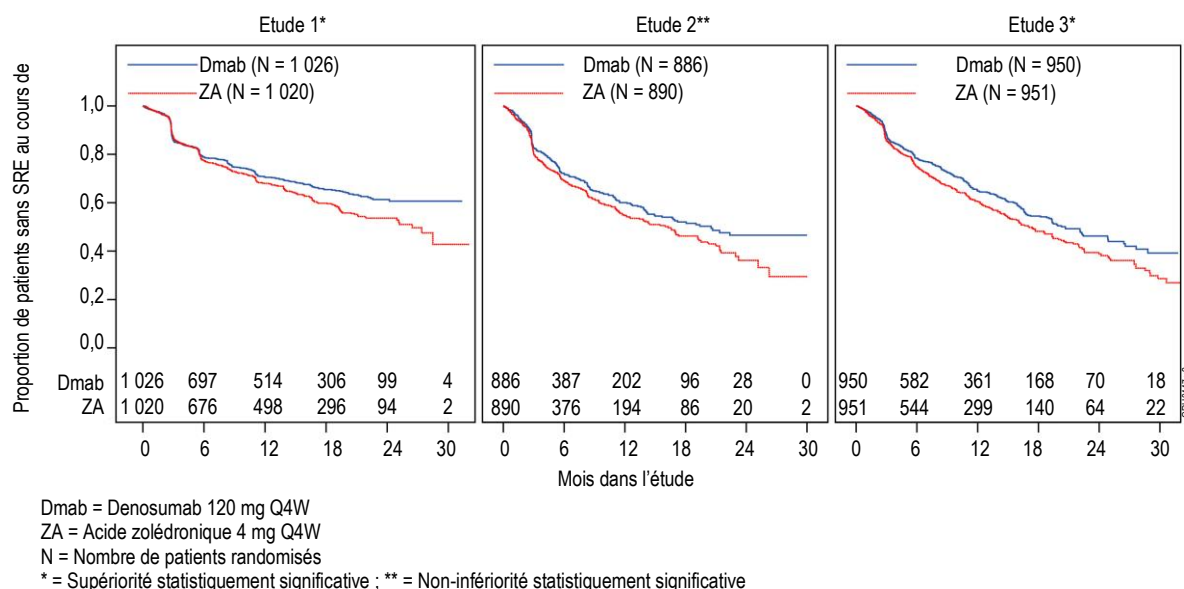
**Tableau 2. Efficacité clinique chez des patients présentant une pathologie maligne avancée avec atteinte osseuse**

	Étude 1 Cancer du sein		Étude 2 Autres tumeurs solides** ou myélome multiple		Étude 3 Cancer de la prostate		Etude combinée Cancer avancé	
	XGEVA	Acide zolé- dronique	XGEVA	Acide zolé- dronique	XGEVA	Acide zolé- dronique	XGEVA	Acide zolé- dronique
N	1 026	1 020	886	890	950	951	2 862	2 861
Première complication osseuse (SRE)								
Délai médian (mois)	NA	26,4	20,6	16,3	20,7	17,1	27,6	19,4
Différence des délais médiens (mois)	ND		4,2		3,5		8,2	
HR (IC95 %) /RRR(%)	0,82 (0,71 - 0,95)/18		0,84 (0,71 - 0,98)/16		0,82 (0,71 - 0,95)/18		0,83 (0,76 - 0,90)/17	
Valeur de p pour les tests de non infériorité/supériorité	< 0,0001 <sup>†</sup> / 0,0101 <sup>†</sup>		0,0007 <sup>†</sup> / 0,0619 <sup>†</sup>		0,0002 <sup>†</sup> / 0,0085 <sup>†</sup>		< 0,0001 / < 0,0001	
% de patients	30,7	36,5	31,4	36,3	35,9	40,6	32,6	37,8
Premier SRE et suivants*								
Nombre moyen/ patient	0,46	0,60	0,44	0,49	0,52	0,61	0,48	0,57
Rapport des taux (IC95 %) /RRR(%)	0,77 (0,66 - 0,89) / 23		0,90 (0,77 - 1,04) /10		0,82 (0,71 - 0,94) / 18		0,82 (0,75 - 0,89) / 18	
Valeur de p pour le test de supériorité	0,0012 <sup>†</sup>		0,1447 <sup>†</sup>		0,0085 <sup>†</sup>		< 0,0001	
TME par an	0,45	0,58	0,86	1,04	0,79	0,83	0,69	0,81
Premier SRE ou HCM								
Délai médian (mois)	NA	25,2	19,0	14,4	20,3	17,1	26,6	19,4
HR (IC95 %) / RRR(%)	0,82 (0,70 - 0,95) / 18		0,83 (0,71 - 0,97) / 17		0,83 (0,72 - 0,96) / 17		0,83 (0,76 - 0,90) / 17	
Valeur de p pour le test de supériorité	0,0074		0,0215		0,0134		< 0,0001	
Première radiothérapie osseuse								
Délai médian (mois)	NA	NA	NA	NA	NA	28,6	NA	33,2
HR (IC95 %) / RRR(%)	0,74 (0,59 - 0,94) / 26		0,78 (0,63 - 0,97)/ 22		0,78 (0,66 - 0,94)/ 22		0,77 (0,69 - 0,87) / 23	
Valeur de p pour le test de supériorité	0,0121		0,0256		0,0071		< 0,0001	

NA : non atteint ; ND : non disponible ; HCM : hypercalcémie maligne ; TME : Taux de Morbidité d'Événement osseux ; HR : hazard ratio ; RRR : risque relatif réduit ; † Les valeurs de p corrigées sont présentées pour les études 1, 2 et 3 (critères premier SRE et premier SRE et suivants) ; \*Tient compte de tous les événements osseux au cours du temps ; seuls les événements survenus ≥ 21 jours après l'événement précédent sont pris en compte.

\*\* inclus CPNPC, cancer du rein, cancer colorectal, cancer du poumon à petites cellules, cancer de la vessie, cancer de la tête et du cou, cancer GI/génito-urinaire et autres à l'exclusion des cancers du sein et de la prostate.

**Figure 1. Courbe de Kaplan-Meier du délai de survenue du premier SRE au cours des études**



### Progression de la maladie et survie globale chez les patients présentant une tumeur solide avec métastases osseuses

La progression de la maladie a été comparable entre les groupes XGEVA et acide zolédronique au cours de chacune des trois études et dans l'analyse pré-spécifiée des trois études combinées.

Dans les études 1, 2 et 3, la survie globale a été comparable entre les patients présentant une pathologie maligne avec atteinte osseuse traités par XGEVA ou par l'acide zolédronique : patients atteints de cancer du sein (hazard ratio et IC95 % : 0,95 [0,81 - 1,11]), patients atteints de cancer de la prostate (hazard ratio et IC95 % : 1,03 [0,91 - 1,17]) et patients atteints d'autres tumeurs solides ou de myélome multiple (hazard ratio et IC95 % : 0,95 [0,83 - 1,08]). Une analyse post hoc de l'étude 2 (patients atteints d'autres tumeurs solides ou de myélome multiple) a évalué la survie globale des patients présentant les trois types tumoraux utilisés pour la stratification (cancer du poumon non à petites cellules, myélome multiple, autre). La survie globale a été plus longue avec XGEVA chez les patients atteints de cancer du poumon non à petites cellules (hazard ratio [IC95 %] : 0,79 [0,65 - 0,95] ; n = 702), plus longue avec l'acide zolédronique chez ceux atteints de myélome multiple (hazard ratio [IC95 %] : 2,26 [1,13 - 4,50] ; n = 180), et comparable avec XGEVA et l'acide zolédronique chez les patients présentant un autre type tumoral (hazard ratio [IC95 %] : 1,08 [0,90 - 1,30] ; n = 894). Cette étude n'a pas pris en compte les facteurs pronostiques et les traitements anti-néoplasiques. Une analyse combinée pré-spécifiée des études 1, 2 et 3 a indiqué que la survie globale avait été similaire entre les groupes XGEVA et acide zolédronique (hazard ratio et IC95 % : 0,99 [0,91 - 1,07]).

### Effet sur la douleur

Le délai d'amélioration de la douleur (soit une diminution ≥ 2 points du score BPI-SF de douleur augmentée par rapport à l'entrée dans l'étude) a été comparable entre les groupes denosumab et acide zolédronique de chaque étude et dans l'analyse intégrée. Dans une analyse post hoc des données combinées, le délai médian d'aggravation de la douleur (score de douleur augmentée > 4 points) chez

les patients ayant une douleur légère ou aucune douleur à l'entrée dans l'étude, a été plus long avec XGEVA qu'avec l'acide zolédronique (198 jours contre 143) ( $p = 0,0002$ ).

### Efficacité clinique chez les patients présentant un myélome multiple

XGEVA a été évalué dans une étude internationale, randomisée (1:1), en double-aveugle, contrôlée comparant XGEVA à l'acide zolédronique chez des patients atteints d'un myélome multiple nouvellement diagnostiqué, étude 4.

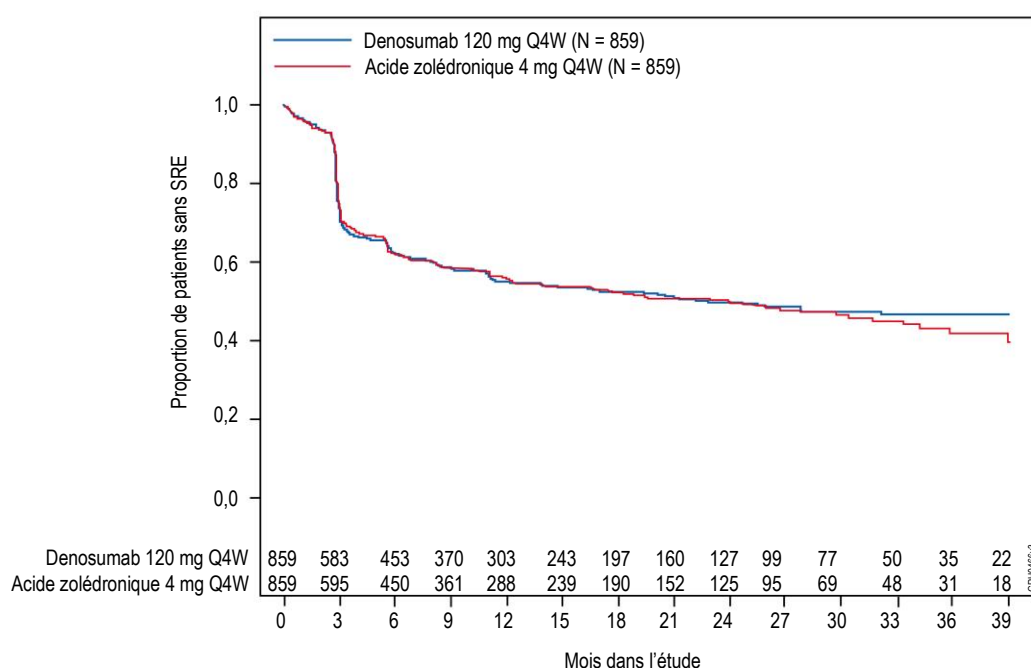
Dans cette étude, 1 718 patients présentant un myélome multiple avec au moins une lésion osseuse ont été randomisés pour recevoir une administration sous-cutanée de 120 mg de XGEVA toutes les 4 semaines (Q4W) ou une administration intraveineuse (IV) de 4 mg d'acide zolédronique toutes les 4 semaines (dose ajustée à la fonction rénale). Le critère d'évaluation principal était le délai de survenue du premier SRE en analyse de non-infériorité comparé à l'acide zolédronique. Les critères d'évaluation secondaires incluaient le délai de survenue du premier SRE en analyse de supériorité, le délai de survenue du premier SRE et des suivants en analyse de supériorité, et la survie globale. Un SRE est défini comme l'un des événements suivants : une fracture pathologique (vertébrale ou non vertébrale), une radiothérapie osseuse (incluant l'utilisation de radio-isotopes), une chirurgie osseuse ou une compression médullaire.

Parmi les deux bras de l'étude, 54,5 % des patients devaient recevoir une transplantation autologue de cellules souches périphériques, 95,8 % des patients ont reçu / devaient recevoir un nouvel agent du traitement du myélome (les thérapies nouvelles incluaient le bortézomib, le lénalidomide ou le thalidomide) en traitement de première ligne, et 60,7 % des patients avaient un antécédent de SRE. Le nombre de patients parmi les deux bras de l'étude avec un ISS (système international de stadification) de stade I, stade II et stade III au diagnostic était de 32,4 %, 38,2 % et 29,3 % respectivement.

Le nombre médian de doses administrées était de 16 pour XGEVA et de 15 pour l'acide zolédronique.

Les résultats d'efficacité de l'étude 4 sont présentés en figure 2 et tableau 3.

**Figure 2. Courbe de Kaplan-Meier du délai de survenue du premier SRE chez les patients atteints d'un myélome multiple nouvellement diagnostiqué**



N = nombre de patients randomisés

**Tableau 3. Résultats d'efficacité de XGEVA comparé à l'acide zolédronique chez les patients atteints d'un myélome multiple nouvellement diagnostiqué**

	XGEVA (N = 859)	Acide zolédronique (N = 859)
<b>Premier SRE</b>		
Nombre de patients qui avaient des SRE(%)	376 (43,8)	383 (44,6)
Délai médian de survenue du SRE (mois)	22,8 (14,7 ; NE)	23,98 (16,56 ; 33,31)
Hazard ratio (IC 95 %)	0,98 (0,85 ; 1,14)	
<b>Premier SRE et suivants</b>		
Nombre moyen d'évènements/patient	0,66	0,66
Rapport des taux (IC 95 %)	1,01 (0,89 ; 1,15)	
Taux de morbidité osseuse annuelle	0,61	0,62
<b>Premier SRE ou HCM</b>		
Délai médian (mois)	22,14 (14,26 ; NE)	21,32 (13,86 ; 29,7)
Hazard ratio (IC 95 %)	0,98 (0,85 ; 1,12)	
<b>Première radiothérapie osseuse</b>		
Hazard ratio (IC 95 %)	0,78 (0,53 ; 1,14)	
<b>Survie globale</b>		
Hazard ratio (IC 95 %)	0,90 (0,70 ; 1,16)	

NE : non estimable

HCM : hypercalcémie maligne

Efficacité clinique et sécurité chez les adultes et les adolescents à maturité squelettique atteints de tumeurs osseuses à cellules géantes

La sécurité et l'efficacité de XGEVA ont été étudiées lors de deux études en ouvert de phase II, avec un bras unique (études 5 et 6), menées chez 554 patients atteints de tumeurs osseuses à cellules géantes non résécables ou pour lesquelles la résection chirurgicale pouvait être associée à une morbidité sévère et une étude prospective de phase IV, multicentrique, menée en ouvert (étude 7) qui a fourni un suivi à long terme de la sécurité chez les patients ayant terminé l'étude 6. Les patients ont reçu une injection sous-cutanée de 120 mg de XGEVA toutes les 4 semaines avec une dose supplémentaire de 120 mg les jours 8 et 15. Les patients ayant arrêté XGEVA sont ensuite entrés dans la phase de suivi de sécurité pour une durée minimale de 60 mois. Pendant qu'ils étaient dans la phase de suivi de sécurité, un retraitement par XGEVA était autorisé chez les patients qui avaient initialement démontré une réponse au traitement par XGEVA (par exemple, en cas de récurrence de la maladie).

Dans l'étude 5, 37 patients adultes atteints d'une tumeur osseuse à cellules géantes non résécable ou récurrente, confirmée par histologie, ont été inclus. Le critère d'évaluation principal pour cette étude était le taux de réponse, défini soit comme une élimination d'au moins 90 % des cellules géantes par rapport à l'inclusion (ou l'élimination totale des cellules géantes dans les cas où ces dernières représentaient < 5 % des cellules tumorales), soit comme l'absence de progression des lésions cibles d'après les mesures radiographiques dans les cas où l'histopathologie n'était pas disponible. Parmi les 35 patients inclus dans les analyses d'efficacité, 85,7 % (IC95 % : 69,7 ; 95,2) ont présenté une réponse au traitement par XGEVA. Les 20 patients (100 %) avec évaluation histologique répondaient aux critères de réponse. Sur les 15 patients restants, 10 (67 %) d'entre eux évalués radiographiquement n'ont montré aucune progression des lésions cibles.



Dans l'étude 6, 535 adultes ou adolescents à maturité osseuse atteints de tumeurs osseuses à cellules géantes ont été inclus. Parmi ces patients, 28 étaient âgés de 12 à 17 ans. Les patients ont été répartis dans une des trois cohortes : la cohorte 1 comprenait les patients atteints de maladie chirurgicalement incurable (par exemple, des lésions sacrées, médullaires ou multiples, dont des métastases pulmonaires) ; la cohorte 2 comprenait les patients atteints de maladie chirurgicalement curable dont la chirurgie planifiée était associée à une morbidité sévère (par exemple, résection articulaire, amputation d'un membre ou hémipelvectomie) ; la cohorte 3 comprenait les patients ayant participé auparavant à l'étude 5 et ayant poursuivi dans cette étude. L'objectif principal était d'évaluer le profil de sécurité du denosumab chez les patients atteints de tumeurs osseuses à cellules géantes. Les critères d'évaluation secondaires pour cette étude comprenaient le temps de progression de la maladie (d'après l'évaluation de l'investigateur) pour la cohorte 1 et la proportion de patients n'ayant pas été opérés à 6 mois pour la cohorte 2.

Dans la cohorte 1, lors de l'analyse finale, 28 des 260 patients traités (10,8 %) ont présenté une progression de la maladie. Dans la cohorte 2, 219 des 238 patients évaluable (92,0 % ; IC 95 % : 87,8 %, 95,1 %) traités par XGEVA n'avaient pas subi d'intervention chirurgicale à 6 mois. Sur les 239 patients de la cohorte 2 présentant une lésion cible à l'inclusion ou lors de l'étude qui n'était pas située dans les poumons ou les tissus mous, 82 patients au total (34,3 %) ont pu éviter une intervention chirurgicale pendant l'étude. Dans l'ensemble, les résultats concernant l'efficacité chez les adolescents à maturité squelettique étaient similaires à ceux observés chez les adultes.

L'étude 7 comptait 85 patients adultes qui avaient participé à l'étude 6 et qui l'avaient terminée. Les patients étaient autorisés à recevoir un traitement par denosumab pour leurs tumeurs osseuses à cellules géantes et tous les patients ont bénéficié d'un suivi sur 5 ans. L'objectif principal était d'évaluer le profil de sécurité à long terme du denosumab chez les patients atteints de tumeurs osseuses à cellules géantes.

#### Effet sur la douleur

Dans les cohortes 1 et 2 combinées de l'analyse finale, une réduction cliniquement significative de la douleur la plus sévère (c'est-à-dire une diminution de  $\geq 2$  points par rapport à l'inclusion) a été rapportée chez 30,8 % des patients à risque (c'est-à-dire ceux qui avaient un score de douleur à l'inclusion le plus sévère  $\geq 2$  points) après une semaine de traitement, et  $\geq 50$  % à la semaine 5. Ces améliorations de la douleur ont été maintenues lors de toutes les évaluations suivantes.

#### Population pédiatrique

L'Agence européenne du médicament a dispensé de l'obligation de soumettre les résultats des études XGEVA dans toutes les sous-populations pédiatriques dans la prévention des complications osseuses chez les patients atteints de métastases osseuses et des sous-populations pédiatriques âgées de moins de 12 ans dans le traitement des tumeurs osseuses à cellules géantes (voir la rubrique 4.2 pour des informations sur l'utilisation pédiatrique).

Lors de l'étude 6, XGEVA a été évalué dans une sous-population de 28 patients adolescents (âgés de 13 à 17 ans) atteints de tumeurs osseuses à cellules géantes qui avaient atteint leur maturité squelettique, définie par au moins un os long mature (par exemple, la plaque de croissance apophysaire de l'humérus fermée) et un poids corporel  $\geq 45$  kg. Un patient adolescent atteint de maladie chirurgicalement incurable (N = 14) a présenté une récurrence de la maladie lors du traitement initial. Treize des 14 patients atteints de maladie chirurgicalement curable dont la chirurgie planifiée était associée à une morbidité sévère n'avaient pas subi d'intervention chirurgicale à 6 mois.

## **5.2 Propriétés pharmacocinétiques**

### Absorption

Après l'administration sous-cutanée, la biodisponibilité a été de 62 %.

### Biotransformation

Le denosumab est composé uniquement d'acides aminés et de carbohydrates, comme l'immunoglobuline native, et ne devrait pas être éliminé par métabolisme hépatique. Son métabolisme et son élimination devraient suivre les voies de clairance de l'immunoglobuline pour aboutir à une dégradation en petits peptides et en acides aminés individuels.

### Élimination

Chez les patients atteints d'un cancer avancé, ayant reçu des doses multiples de 120 mg toutes les quatre semaines, une accumulation multipliant les concentrations sériques du denosumab par un facteur de 2 environ a été observée et l'état d'équilibre a été obtenu à six mois, traduisant une pharmacocinétique indépendante du temps. Chez les patients atteints de myélome multiple ayant reçu 120 mg toutes les 4 semaines, les concentrations résiduelles médianes variaient de moins de 8 % entre le 6ème et le 12ème mois. Chez les patients atteints de tumeurs osseuses à cellules géantes ayant reçu 120 mg toutes les 4 semaines avec une dose supplémentaire aux jours 8 et 15, l'état d'équilibre a été atteint au cours du premier mois de traitement. Entre la semaine 9 et la semaine 49, les concentrations résiduelles médianes variaient de moins de 9 %. La demi-vie moyenne a été de 28 jours (extrêmes : 14 - 55 jours) chez les patients ayant arrêté le traitement par 120 mg de denosumab toutes les quatre semaines.

Une analyse de la pharmacocinétique n'a révélé aucune modification cliniquement significative de l'exposition systémique au denosumab à l'état d'équilibre en fonction de l'âge (18 à 87 ans), de l'origine ethnique (africaine, hispanique, asiatique, et caucasienne), du sexe ou du type de tumeur solide ou de patients atteints de myélome multiple. Un poids corporel plus élevé a été associé à une exposition systémique plus faible et inversement. Cette tendance n'est toutefois pas considérée comme cliniquement pertinente puisque les effets pharmacodynamiques, basés sur les marqueurs du remodelage osseux ont été cohérents sur un large éventail de poids corporel.

### Linéarité/non-linéarité

La pharmacocinétique du denosumab a été non linéaire par rapport à la dose sur une large gamme de doses, mais l'exposition a augmenté de façon quasi dose-dépendante à partir de 60 mg (ou 1 mg/kg). La non-linéarité est probablement due à la saturation de la voie d'élimination à faibles concentrations.

### Insuffisance rénale

Lors d'études avec le denosumab (60 mg, n = 55 et 120 mg, n = 32) chez des patients ne présentant pas d'affection maligne avancée mais divers degrés d'altération de la fonction rénale, dont des patients sous dialyse, le degré d'insuffisance rénale n'avait aucun effet sur les paramètres pharmacocinétiques du denosumab ; l'ajustement posologique chez les patients insuffisants rénaux n'est pas requis. Une surveillance de la fonction rénale n'est pas nécessaire au cours du traitement par XGEVA.

### Insuffisance hépatique

Aucune étude spécifique n'a été menée chez des patients insuffisants hépatiques. En règle générale, les anticorps monoclonaux ne sont pas éliminés par des mécanismes de métabolisme hépatique. La présence d'une insuffisance hépatique ne devrait pas affecter la pharmacocinétique du denosumab.

### Sujet âgé

Aucune différence globale portant sur la sécurité ou l'efficacité n'a été observée entre des patients âgés et plus jeunes. Des études cliniques contrôlées menées avec XGEVA chez des patients âgés de plus de 65 ans présentant une pathologie maligne avancée avec atteinte osseuse ont indiqué une efficacité et une sécurité comparables à celles observées chez des patients plus jeunes. Aucune adaptation posologique n'est nécessaire chez les patients âgés.

## Population pédiatrique

Chez les adolescents à maturité squelettique (âgés de 12 à 17 ans) atteints de tumeurs osseuses à cellules géantes ayant reçu 120 mg toutes les 4 semaines avec une dose supplémentaire les jours 8 et 15, les paramètres pharmacocinétiques du denosumab étaient similaires à ceux observés chez les patients adultes atteints de tumeurs osseuses à cellules géantes.

### **5.3 Données de sécurité préclinique**

L'activité biologique du denosumab chez l'animal étant spécifique aux primates non humains, l'évaluation de souris knockout obtenues par génie génétique ou l'administration d'autres inhibiteurs biologiques de la voie RANK/RANKL, par exemple OPG-Fc et RANK-Fc, ont été utilisés afin d'évaluer les propriétés pharmacodynamiques du denosumab dans des modèles de rongeurs.

L'OPG-Fc a réduit des lésions ostéolytiques, ostéoblastiques et ostéolytiques/ostéoblastiques, a retardé la formation de métastases osseuses *de novo* et a réduit la croissance de tumeurs osseuses dans des modèles murins de métastases osseuses de cancers du sein humains positifs ou négatifs pour les récepteurs aux estrogènes, de cancer de la prostate ou de cancer du poumon non à petites cellules. L'association de l'OPG-Fc à un traitement hormonal (tamoxifène) ou à une chimiothérapie (docétaxel) dans ces modèles, a inhibé de façon additive la croissance de tumeurs osseuses secondaires à un cancer du sein, et de la prostate ou du poumon respectivement. Le RANK-Fc a réduit la prolifération hormono-induite dans l'épithélium mammaire et retardé la formation de tumeurs dans un modèle d'induction de tumeurs mammaires chez la souris.

Aucun test standard du potentiel génotoxique du denosumab n'a été réalisé, ces tests n'étant pas pertinents pour cette molécule. Toutefois, compte-tenu de sa nature, il est peu probable que le denosumab présente un quelconque potentiel génotoxique.

Le potentiel carcinogène du denosumab n'a pas été évalué dans le cadre d'études à long terme chez l'animal.

Dans des études de toxicité à doses unique ou répétées conduites chez des singes cynomolgus, des doses de denosumab entraînant une exposition systémique de 2,7 à 15 fois plus élevée que celle induite par la dose humaine recommandée n'ont eu aucun impact sur la physiologie cardiovasculaire, la fertilité des mâles ou des femelles et n'ont entraîné aucune toxicité spécifique sur les organes cibles.

Dans une étude menée chez le singe cynomolgus exposé au denosumab pendant une période correspondant au premier trimestre de la grossesse, des expositions systémiques au denosumab jusqu'à 9 fois plus élevées que l'exposition à la dose humaine recommandée, n'ont pas entraîné de toxicité maternelle, ni d'effet délétère pour le fœtus pendant une période correspondante au premier trimestre bien que les ganglions lymphatiques des fœtus n'aient pas été examinés.

Dans une autre étude menée chez le singe cynomolgus exposé pendant la gestation au denosumab, à des expositions systémiques 12 fois supérieures à celle de la dose humaine, ont été observés : une augmentation de mort-nés et de la mortalité postnatale, une croissance osseuse anormale aboutissant à une diminution de la résistance osseuse, une diminution de l'hématopoïèse, un alignement anormal des dents, une absence de ganglions lymphatiques périphériques et une diminution de la croissance néonatale. La dose sans effet indésirable sur la reproduction n'a pu être établie. Six mois après la naissance, les modifications osseuses étaient réversibles et aucun effet sur la poussée dentaire n'a été observé. Toutefois, les effets sur les ganglions lymphatiques et l'alignement anormal des dents ont persisté, et chez un animal, une minéralisation faible à modérée a été observée dans de nombreux tissus (la relation avec le traitement est incertaine). Aucune souffrance maternelle avant le travail n'a été observée et les effets indésirables maternels pendant le travail ont été peu fréquents. Le développement des glandes mammaires était normal.

Dans les études précliniques évaluant la qualité de l'os, conduites chez des singes traités au long cours par le denosumab, la diminution du remodelage osseux a été associée à une amélioration de la résistance osseuse et à une histologie osseuse normale.

Chez des souris mâles génétiquement modifiées pour exprimer hu-RANKL (souris knock-in) et sujettes à une fracture transcorticale, le denosumab a retardé la résorption du cartilage et le remodelage du cal fracturaire en comparaison au contrôle, mais la résistance biomécanique n'a pas été altérée.

Dans des études précliniques, une absence de lactation due à l'inhibition de la maturation de la glande mammaire (développement lobulo-alvéolaire au cours de la gestation) et l'altération de la formation des ganglions lymphatiques ont été observées chez des souris knockout n'exprimant pas RANK ou RANKL. Des souris knockout de RANK/RANKL en période néonatale ont présenté une diminution du poids corporel, une réduction de la croissance osseuse, une altération des cartilages de croissance et une absence de poussée dentaire. Une réduction de la croissance osseuse ainsi qu'une altération des cartilages de croissance et de la poussée dentaire ont été également observées lors d'études menées chez des rats ayant reçu un inhibiteur de RANKL en période néonatale ; ces modifications ont été partiellement réversibles à l'arrêt de ce traitement. De jeunes primates traités par des doses de denosumab de 2,7 et 15 fois (10 et 50 mg/kg) celles correspondant à l'exposition clinique ont présenté une anomalie des cartilages de croissance. Le traitement par le denosumab peut donc altérer la croissance osseuse chez les enfants avec des cartilages de croissance non soudés et peut inhiber la poussée dentaire.

## **6. DONNÉES PHARMACEUTIQUES**

### **6.1 Liste des excipients**

#### Flacon

Acide acétique glacial\*

Hydroxyde de sodium (pour ajustement du pH)\*

Sorbitol (E420)

Polysorbate 20

Eau pour préparations injectables

\* Le tampon acétate est formé par mélange d'acide acétique et d'hydroxyde de sodium.

#### Seringue préremplie

Acide acétique glacial\*

Hydroxyde de sodium (pour ajustement du pH)\*

Sorbitol (E420)

L-phénylalanine†

Polysorbate 20

Eau pour préparations injectables

\* Le tampon acétate est formé par mélange d'acide acétique et d'hydroxyde de sodium.

† Contenu seulement dans la seringue préremplie à usage unique contenant 120 mg de denosumab dans 1,0 mL de solution

### **6.2 Incompatibilités**

En l'absence d'études de compatibilité, ce médicament ne doit pas être mélangé avec d'autres médicaments.

### **6.3 Durée de conservation**

#### Flacon

4 ans.

### Seringue préremplie

3 ans.

Une fois sorti du réfrigérateur, XGEVA peut être conservé à température ambiante (jusqu'à 25 °C) jusqu'à 30 jours dans l'emballage d'origine, ne pas remettre au réfrigérateur. Il doit être utilisé dans la limite de cette période de 30 jours.

## **6.4 Précautions particulières de conservation**

A conserver au réfrigérateur (entre 2 °C et 8 °C).

Ne pas congeler.

Conserver le flacon ou la seringue préremplie dans l'emballage extérieur à l'abri de la lumière.

## **6.5 Nature et contenu de l'emballage extérieur**

### Flacon

1,7 mL de solution en flacon à usage unique (verre de type I) muni d'un bouchon (élastomère revêtu de fluoropolymère) et un opercule (aluminium) avec capuchon amovible.

Boîtes de un, trois ou quatre flacons.

### Seringue préremplie

1 mL de solution en seringue préremplie à usage unique (verre de type I) munie d'un bouchon-piston (élastomère bromobutyle) et d'une aiguille en acier inoxydable de 27 G, avec un dispositif automatique de protection de l'aiguille.

Boîtes de une, trois ou quatre seringues préremplies avec dispositif de protection de l'aiguille.

Toutes les présentations peuvent ne pas être commercialisées.

## **6.6 Précautions particulières d'élimination et manipulation**

- La boîte contient une notice comprenant toutes les instructions d'utilisation et de manipulation.
- Avant administration, la solution XGEVA doit être inspectée visuellement. La solution peut contenir des traces de particules protéiques translucides à blanches. Ne pas injecter la solution si elle est trouble, présente un changement de coloration ou si elle contient de nombreuses particules ou des particules étrangères.
- Ne pas agiter.
- Afin d'éviter une gêne au point d'injection, laisser le flacon ou la seringue préremplie atteindre la température ambiante (jusqu'à 25 °C) avant l'injection et injecter lentement.
- Tout le contenu du flacon ou de la seringue préremplie doit être injecté.
- En cas d'utilisation du flacon, une aiguille de 27 G est recommandée pour l'administration de denosumab.
- Le flacon ne doit pas être ponctionné une seconde fois.

Tout médicament non utilisé ou déchet doit être éliminé conformément à la réglementation en vigueur.

## **7. TITULAIRE DE L'AUTORISATION DE MISE SUR LE MARCHÉ**

Amgen Europe B.V.  
Minervum 7061,  
4817 ZK Breda,  
Pays-Bas

**8. NUMÉRO(S) D'AUTORISATION DE MISE SUR LE MARCHÉ**

EU/1/11/703/001  
EU/1/11/703/002  
EU/1/11/703/003  
EU/1/11/703/004  
EU/1/11/703/005  
EU/1/11/703/006

**9. DATE DE PREMIÈRE AUTORISATION/DE RENOUVELLEMENT DE L'AUTORISATION**

Date de première autorisation : 13 juillet 2011  
Date de dernier renouvellement : 4 avril 2016

**10. DATE DE MISE A JOUR DU TEXTE**

Des informations détaillées sur ce médicament sont disponibles sur le site internet de l'Agence européenne des médicaments <http://www.ema.europa.eu/>.

## **ANNEXE II**

- A. FABRICANTS DE LA SUBSTANCE ACTIVE D'ORIGINE BIOLOGIQUE ET FABRICANTS RESPONSABLES DE LA LIBÉRATION DES LOTS**
- B. CONDITIONS OU RESTRICTIONS DE DÉLIVRANCE ET D'UTILISATION**
- C. AUTRES CONDITIONS ET OBLIGATIONS DE L'AUTORISATION DE MISE SUR LE MARCHÉ**
- D. CONDITIONS OU RESTRICTIONS EN VUE D'UNE UTILISATION SÛRE ET EFFICACE DU MÉDICAMENT**

**A. FABRICANTS DE LA SUBSTANCE ACTIVE D'ORIGINE BIOLOGIQUE ET FABRICANTS RESPONSABLES DE LA LIBÉRATION DES LOTS**

Nom et adresse des fabricants de la substance active d'origine biologique

Amgen Singapore Manufacturing  
1 Tuas View Drive  
Singapour 637026

Immunex Rhode Island Corporation  
40 Technology Way  
West Greenwich  
Rhode Island, 02817  
USA

Nom et adresse des fabricants responsables de la libération des lots

Amgen Europe B.V.  
Minervum 7061,  
4817 ZK Breda,  
Pays-Bas

Amgen Technology (Ireland) Unlimited Company  
Pottery Road  
Dun Laoghaire  
Co Dublin  
Irlande

Amgen NV  
Telecomlaan 5-7  
1831 Diegem  
Belgique

Le nom et l'adresse du fabricant responsable de la libération du lot concerné doivent figurer sur la notice du médicament.

**B. CONDITIONS OU RESTRICTIONS DE DÉLIVRANCE ET D'UTILISATION**

Médicament soumis à prescription médicale restreinte (voir Annexe I : Résumé des Caractéristiques du Produit, rubrique 4.2).

**C. AUTRES CONDITIONS ET OBLIGATIONS DE L'AUTORISATION DE MISE SUR LE MARCHÉ**

• **Rapports périodiques actualisés de sécurité (PSURs)**

Les exigences relatives à la soumission des PSURs pour ce médicament sont définies dans la liste des dates de référence pour l'Union (liste EURD) prévue à l'article 107 quater, paragraphe 7, de la directive 2001/83/CE et ses actualisations publiées sur le portail web européen des médicaments.



## **D. CONDITIONS OU RESTRICTIONS EN VUE D'UNE UTILISATION SÛRE ET EFFICACE DU MÉDICAMENT**

### **• Plan de gestion des risques (PGR)**

Le titulaire de l'autorisation de mise sur le marché réalise les activités de pharmacovigilance et interventions requises décrites dans le PGR adopté et présenté dans le Module 1.8.2 de l'autorisation de mise sur le marché, ainsi que toutes actualisations ultérieures adoptées du PGR.

De plus, un PGR actualisé doit être soumis :

- à la demande de l'Agence européenne des médicaments ;
- dès lors que le système de gestion des risques est modifié, notamment en cas de réception de nouvelles informations pouvant entraîner un changement significatif du profil bénéfice/risque, ou lorsqu'une étape importante (pharmacovigilance ou minimisation du risque) est franchie.

### **• Mesures additionnelles de minimisation du risque**

Le titulaire de l'autorisation de mise sur le marché doit s'assurer de la mise en place d'une carte d'information au patient concernant les ostéonécroses de la mâchoire.

**ANNEXE III**  
**ÉTIQUETAGE ET NOTICE**

## **A. ÉTIQUETAGE**

**MENTIONS DEVANT FIGURER SUR L'EMBALLAGE EXTÉRIEUR****CARTON DU FLACON****1. DÉNOMINATION DU MÉDICAMENT**

XGEVA 120 mg solution injectable  
denosumab

**2. COMPOSITION EN SUBSTANCE(S) ACTIVE(S)**

Chaque flacon contient 120 mg de denosumab dans 1,7 mL de solution (70 mg/mL).

**3. LISTE DES EXCIPIENTS**

Acide acétique glacial, hydroxyde de sodium, sorbitol (E420), polysorbate 20, eau pour préparations injectables.

**4. FORME PHARMACEUTIQUE ET CONTENU**

Solution injectable.

1 flacon à usage unique

3 flacons à usage unique

4 flacons à usage unique

**5. MODE ET VOIE(S) D'ADMINISTRATION**

Lire la notice avant utilisation.

Voie sous-cutanée.

Ne pas agiter.

**6. MISE EN GARDE SPÉCIALE INDIQUANT QUE LE MÉDICAMENT DOIT ÊTRE CONSERVÉ HORS DE VUE ET DE PORTÉE DES ENFANTS**

Tenir hors de la vue et de la portée des enfants.

**7. AUTRE(S) MISE(S) EN GARDE SPÉCIALE(S), SI NÉCESSAIRE****8. DATE DE PÉREMPTION**

EXP

**9. PRÉCAUTIONS PARTICULIÈRES DE CONSERVATION**

A conserver au réfrigérateur.

Ne pas congeler.

Conserver le flacon dans l'emballage extérieur à l'abri de la lumière.

**10. PRÉCAUTIONS PARTICULIÈRES D'ÉLIMINATION DES MÉDICAMENTS NON UTILISÉS OU DES DÉCHETS PROVENANT DE CES MÉDICAMENTS S'IL Y A LIEU****11. NOM ET ADRESSE DU TITULAIRE DE L'AUTORISATION DE MISE SUR LE MARCHÉ**

Amgen Europe B.V.  
Minervum 7061,  
4817 ZK Breda,  
Pays-Bas

**12. NUMÉRO(S) D'AUTORISATION DE MISE SUR LE MARCHÉ**

EU/1/11/703/001 - 1 flacon à usage unique  
EU/1/11/703/002 - 4 flacons à usage unique  
EU/1/11/703/003 - 3 flacons à usage unique

**13. NUMÉRO DU LOT**

Lot

**14. CONDITIONS DE PRESCRIPTION ET DE DÉLIVRANCE****15. INDICATIONS D'UTILISATION****16. INFORMATIONS EN BRAILLE**

Justification de ne pas inclure l'information en Braille acceptée.

**17. IDENTIFIANT UNIQUE – CODE-BARRES 2D**

code-barres 2D portant l'identifiant unique inclus.

**18. IDENTIFIANT UNIQUE – DONNÉES LISIBLES PAR LES HUMAINS**

PC  
SN  
NN

**MENTIONS MINIMALES DEVANT FIGURER SUR LES PETITS CONDITIONNEMENTS  
PRIMAIRES**

**ÉTIQUETAGE DU FLACON**

**1. DÉNOMINATION DU MÉDICAMENT ET VOIE(S) D'ADMINISTRATION**

XGEVA 120 mg solution injectable  
denosumab  
SC

**2. MODE D'ADMINISTRATION**

**3. DATE DE PÉREMPTION**

EXP

**4. NUMÉRO DU LOT**

Lot

**5. CONTENU EN POIDS, VOLUME OU UNITÉ**

1,7 mL

**6. AUTRE**

**MENTIONS DEVANT FIGURER SUR L'EMBALLAGE EXTÉRIEUR****CARTON DE LA SERINGUE PRÉREMPLIE****1. DÉNOMINATION DU MÉDICAMENT**

XGEVA 120 mg solution injectable en seringue préremplie  
denosumab

**2. COMPOSITION EN SUBSTANCE(S) ACTIVE(S)**

Seringue préremplie de 1 mL contenant 120 mg de denosumab (120 mg/mL).

**3. LISTE DES EXCIPIENTS**

Acide acétique glacial, hydroxyde de sodium, sorbitol (E420), L-phénylalanine, polysorbate 20, eau pour préparations injectables. Contient de la phénylalanine, voir la notice pour plus d'informations.

**4. FORME PHARMACEUTIQUE ET CONTENU**

Solution injectable.

1 seringue préremplie sécurisée à usage unique

3 seringues préremplies sécurisées à usage unique

4 seringues préremplies sécurisées à usage unique

**5. MODE ET VOIE(S) D'ADMINISTRATION**

Voie sous-cutanée.

Lire la notice avant utilisation.

Ne pas agiter.

**6. MISE EN GARDE SPÉCIALE INDIQUANT QUE LE MÉDICAMENT DOIT ÊTRE CONSERVÉ HORS DE VUE ET DE PORTÉE DES ENFANTS**

Tenir hors de la vue et de la portée des enfants.

**7. AUTRE(S) MISE(S) EN GARDE SPÉCIALE(S), SI NÉCESSAIRE****8. DATE DE PÉREPTION**

EXP

**9. PRÉCAUTIONS PARTICULIÈRES DE CONSERVATION**

A conserver au réfrigérateur.

Ne pas congeler.

Conserver la seringue préremplie dans l'emballage extérieur à l'abri de la lumière.

**10. PRÉCAUTIONS PARTICULIÈRES D'ÉLIMINATION DES MÉDICAMENTS NON UTILISÉS OU DES DÉCHETS PROVENANT DE CES MÉDICAMENTS S'IL Y A LIEU****11. NOM ET ADRESSE DU TITULAIRE DE L'AUTORISATION DE MISE SUR LE MARCHÉ**

Amgen Europe B.V.  
Minervum 7061,  
4817 ZK Breda,  
Pays-Bas

**12. NUMÉRO(S) D'AUTORISATION DE MISE SUR LE MARCHÉ**

EU/1/11/703/004 1 seringue préremplie sécurisée à usage unique

EU/1/11/703/005 3 seringues préremplies sécurisées à usage unique.

EU/1/11/703/006 4 seringues préremplies sécurisées à usage unique.

**13. NUMÉRO DU LOT**

Lot

**14. CONDITIONS DE PRESCRIPTION ET DE DÉLIVRANCE****15. INDICATIONS D'UTILISATION****16. INFORMATIONS EN BRAILLE**

XGEVA

**17. IDENTIFIANT UNIQUE - CODE-BARRES 2D**

code-barres 2D portant l'identifiant unique inclus.

**18. IDENTIFIANT UNIQUE – DONNÉES LISIBLES PAR LES HUMAINS**

PC  
SN  
NN



**MENTIONS MINIMALES DEVANT FIGURER SUR LES PLAQUETTES OU LES FILMS THERMOSOUDÉS**

**SERINGUE PRÉREMPLIE SOUS PLAQUETTE**

**1. DÉNOMINATION DU MÉDICAMENT**

XGEVA 120 mg injection  
denosumab

**2. NOM DU TITULAIRE DE L'AUTORISATION DE MISE SUR LE MARCHÉ**

Amgen Europe B.V.

**3. DATE DE PÉREMPTION**

EXP

**4. NUMÉRO DU LOT**

Lot

**5. AUTRE**

SC



**MENTIONS MINIMALES DEVANT FIGURER SUR LES PETITS CONDITIONNEMENTS  
PRIMAIRES**

**ÉTIQUETTE DE LA SERINGUE PRÉREMPLIE SÉCURISÉE**

**1. DÉNOMINATION DU MÉDICAMENT ET VOIE(S) D'ADMINISTRATION**

XGEVA 120 mg injection  
denosumab  
SC

**2. MODE D'ADMINISTRATION**

**3. DATE DE PÉREPTION**

EXP

**4. NUMÉRO DU LOT**

Lot

**5. CONTENU EN POIDS, VOLUME OU UNITÉ**

1 mL

**6. AUTRE**

## **B. NOTICE**

## **Notice : information du patient**

### **XGEVA 120 mg solution injectable** denosumab

**Veillez lire attentivement cette notice avant de prendre ce médicament car elle contient des informations importantes pour vous.**

- Gardez cette notice. Vous pourriez avoir besoin de la relire.
- Si vous avez d'autres questions, interrogez votre médecin, votre pharmacien ou votre infirmière.
- Ce médicament vous a été personnellement prescrit. Ne le donnez pas à d'autres personnes. Il pourrait leur être nocif, même si les signes de leur maladie sont identiques aux vôtres.
- Si vous ressentez un quelconque effet indésirable, parlez-en à votre médecin, votre pharmacien ou votre infirmier/ère. Ceci s'applique aussi à tout effet indésirable qui ne serait pas mentionné dans cette notice. Voir rubrique 4.
- Votre médecin vous donnera une carte d'information au patient, qui contient des informations de sécurité importantes dont vous devrez avoir connaissance avant et pendant votre traitement par XGEVA.

#### **Que contient cette notice ?:**

1. Qu'est-ce que XGEVA et dans quel cas est-il utilisé
2. Quelles sont les informations à connaître avant d'utiliser XGEVA
3. Comment utiliser XGEVA
4. Quels sont les effets indésirables éventuels ?
5. Comment conserver XGEVA
6. Contenu de l'emballage et autres informations

#### **1. Qu'est-ce que XGEVA et dans quel cas est-il utilisé**

XGEVA contient du denosumab, une protéine (anticorps monoclonal) qui ralentit la destruction osseuse due à un cancer se disséminant dans les os (métastases osseuses) ou d'une tumeur osseuse à cellules géantes.

XGEVA est utilisé afin de prévenir des complications osseuses graves dues à des métastases osseuses (ex. : fracture, compression de la moelle épinière ou nécessité de radiothérapie ou chirurgie) chez l'adulte atteint de cancer avancé.

XGEVA est également utilisé dans le traitement des tumeurs osseuses à cellules géantes qui ne peuvent pas être traitées par chirurgie ou lorsque la chirurgie n'est pas la meilleure option, chez les adultes et les adolescents ayant terminé leur croissance.

#### **2. Quelles sont les informations à connaître avant d'utiliser XGEVA**

##### **N'utilisez jamais XGEVA**

- Si vous êtes allergique au denosumab ou à l'un des autres composants contenus dans ce médicament (mentionnés dans la rubrique 6).

Votre professionnel de santé ne devra pas vous traiter par XGEVA si votre taux de calcium dans le sang est très bas et n'a pas été traité.

Votre professionnel de santé ne devra pas vous traiter par XGEVA si vous présentez des plaies non cicatrisées résultant d'une chirurgie bucco-dentaire.

## **Avertissements et précautions**

### **Adressez-vous à votre médecin avant d'utiliser XGEVA.**

#### Supplémentation en calcium et vitamine D

Vous devez prendre un supplément de calcium et de vitamine D au cours de votre traitement par XGEVA, sauf si le taux de calcium dans votre sang est élevé. Votre médecin s'en entretiendra avec vous. Si le taux de calcium dans votre sang est faible, votre médecin peut décider de vous prescrire un supplément de calcium avant que vous ne commenciez votre traitement par XGEVA.

#### Faible taux de calcium dans le sang

Prévenez immédiatement votre médecin si vous ressentez au cours de votre traitement par XGEVA des spasmes, des contractions ou des crampes dans vos muscles et/ou un engourdissement ou des picotements dans vos doigts, vos orteils ou autour de votre bouche et/ou si vous présentez des convulsions, une confusion ou une perte de conscience. Le taux de calcium dans votre sang peut être bas.

#### Insuffisance rénale

Prévenez votre médecin si vous avez ou avez eu des problèmes rénaux sévères, si vous êtes ou avez été atteint d'une insuffisance rénale ou si vous êtes sous dialyse, ce qui pourrait augmenter le risque d'abaissement du taux de calcium dans votre sang, particulièrement si vous ne prenez pas un supplément de calcium.

#### Complications au niveau de la bouche, des dents ou des mâchoires

Un effet indésirable appelé ostéonécrose de la mâchoire (altération des os de la mâchoire) a fréquemment été rapporté (pouvant affecter jusqu'à 1 personne sur 10) chez les patients recevant des injections de XGEVA pour des affections liées au cancer. L'ostéonécrose de la mâchoire peut aussi apparaître après l'arrêt du traitement.

Il est important d'essayer de prévenir l'apparition de l'ostéonécrose de la mâchoire car c'est une affection qui peut être douloureuse et difficile à traiter. Afin de réduire le risque de développer une ostéonécrose de la mâchoire, voici quelques précautions à prendre :

- Avant de recevoir le traitement, prévenez votre médecin/infirmier (professionnel de santé) si vous avez des affections au niveau de la bouche ou des dents. Votre médecin devra retarder l'initiation de votre traitement si vous présentez des plaies non cicatrisées dans la bouche, résultant de traitements dentaires ou d'une chirurgie bucco-dentaire. Votre médecin pourra alors vous recommander un examen dentaire avant de commencer le traitement par XGEVA.
- Pendant le traitement, vous devrez maintenir une bonne hygiène bucco-dentaire et faire des bilans dentaires réguliers. Si vous portez des prothèses dentaires, vous devrez vous assurer qu'elles sont bien ajustées.
- Si vous êtes en cours de traitement dentaire ou si vous avez prévu une intervention de chirurgie dentaire (par exemple extraction dentaire), informez votre médecin de votre traitement dentaire et votre dentiste de votre traitement par XGEVA.
- Prévenez immédiatement votre médecin ou votre dentiste si vous ressentez des problèmes au niveau de la bouche ou des dents tels que le déchaussement d'une dent, une douleur ou un gonflement, un ulcère non cicatrisé ou un écoulement, car cela pourrait être le signe d'une ostéonécrose de la mâchoire.

Le risque de développer une ostéonécrose de la mâchoire peut être plus élevé chez les patients traités par chimiothérapie et/ou radiothérapie, par corticoïdes ou par un inhibiteur de l'angiogenèse (utilisé dans le traitement du cancer), ayant subi une chirurgie dentaire, ne recevant pas de soins dentaires réguliers, ayant une affection des gencives et chez les fumeurs.

### Fractures inhabituelles de l'os de la cuisse

Certaines personnes ont développé des fractures inhabituelles de l'os de la cuisse lorsqu'elles étaient traitées par XGEVA. Contactez votre médecin si vous ressentez une douleur nouvelle ou inhabituelle au niveau de la hanche, de l'aîne ou de la cuisse.

### Taux élevés de calcium dans le sang après l'arrêt du traitement par XGEVA

Certains patients atteints de tumeurs osseuses à cellules géantes ont développé des taux élevés de calcium dans le sang quelques semaines à quelques mois après l'arrêt du traitement. Votre médecin vous examinera pour détecter les signes et symptômes de taux élevés de calcium après l'arrêt de votre traitement par XGEVA.

### **Enfants et adolescents**

XGEVA ne doit pas être utilisé chez les enfants et les adolescents de moins de 18 ans, excepté chez les adolescents atteints de tumeurs osseuses à cellules géantes qui ont terminé leur croissance. XGEVA n'a pas été étudié chez l'enfant et l'adolescent atteints d'autres cancers s'étant propagés dans l'os.

### **Autres médicaments et XGEVA**

Informez votre médecin ou pharmacien si vous prenez, avez récemment pris ou pourriez prendre tout autre médicament, y compris un médicament obtenu sans ordonnance. Il est particulièrement important d'informer votre médecin si vous êtes traité(e) par

- un autre médicament contenant du denosumab
- un bisphosphonate

Vous ne devez pas prendre XGEVA avec un autre médicament contenant du denosumab ou des bisphosphonates.

### **Grossesse et allaitement**

XGEVA n'a pas été étudié chez la femme enceinte. Il est important de prévenir votre médecin si vous êtes enceinte ou pensez l'être ou si vous prévoyez de débiter une grossesse. XGEVA ne doit pas être utilisé chez la femme enceinte. Les femmes en âge de procréer doivent utiliser une méthode de contraception efficace pendant le traitement par XGEVA et pendant au moins 5 mois après l'arrêt du traitement par XGEVA.

Si vous débutez une grossesse pendant le traitement par XGEVA ou moins de 5 mois après l'arrêt de votre traitement par XGEVA, vous devez en informer votre médecin.

On ne sait pas si XGEVA est excrété dans le lait maternel. Si vous allaitez ou envisagez d'allaiter, il est important de le signaler à votre médecin. Votre médecin vous aidera ainsi à décider si vous devez cesser d'allaiter ou interrompre le traitement par XGEVA, en tenant compte du bénéfice de l'allaitement pour le nourrisson et celui du traitement par XGEVA pour la mère.

Si vous allaitez pendant le traitement par XGEVA, vous devez en informer votre médecin.

Demandez conseil à votre médecin ou à votre pharmacien avant de prendre tout médicament.

### **Conduite de véhicules et utilisation de machines**

XGEVA n'a aucun effet ou un effet négligeable sur l'aptitude à conduire des véhicules et à utiliser des machines.

### **XGEVA contient du sorbitol**

Ce médicament contient 78 mg de sorbitol par flacon.

## **XGEVA contient du sodium**

Ce médicament contient moins de 1 mmol (23 mg) de sodium par dose de 120 mg, c.-à-d. qu'il est essentiellement « sans sodium ».

### **3. Comment utiliser XGEVA**

XGEVA doit être administré sous la responsabilité d'un professionnel de santé.

La dose recommandée de XGEVA est de 120 mg administrés une fois toutes les quatre semaines au moyen d'une seule injection sous la peau (sous-cutanée). XGEVA sera injecté dans votre cuisse, votre abdomen ou le haut de votre bras. Si vous êtes traité(e) pour une tumeur osseuse à cellules géantes, vous recevrez une dose supplémentaire 1 semaine et 2 semaines après la dose initiale.

Ne pas agiter.

Vous devez également prendre un supplément de calcium et de vitamine D pendant votre traitement par XGEVA, sauf si vous avez un excès de calcium dans le sang. Votre médecin en parlera avec vous.

Si vous avez d'autres questions sur l'utilisation de ce médicament, demandez plus d'informations à votre médecin, à votre pharmacien ou à votre infirmier/ère.

### **4. Quels sont les effets indésirables éventuels ?**

Comme tous les médicaments, ce médicament peut provoquer des effets indésirables, mais ils ne surviennent pas systématiquement chez tout le monde.

**Prévenez immédiatement votre médecin** si vous ressentez l'un des symptômes suivants pendant votre traitement par XGEVA (peut affecter plus d'une personne sur 10) :

- spasmes, contractions, crampes dans vos muscles, engourdissement ou picotements dans vos doigts, vos orteils ou autour de votre bouche et/ou convulsions, confusion ou perte de conscience. Ces symptômes peuvent être dus à un faible taux de calcium dans le sang. Un taux de calcium sanguin bas peut être à l'origine d'une modification du rythme cardiaque appelée allongement du QT, qui peut être confirmé par électrocardiogramme (ECG).

**Prévenez immédiatement votre médecin ou votre dentiste** si vous ressentez l'un des symptômes suivants pendant votre traitement par XGEVA ou après l'arrêt du traitement (peut affecter jusqu'à 1 personne sur 10) :

- douleurs persistantes et/ou des gonflements ou des ulcères non cicatrisants dans la bouche et/ou les mâchoires, écoulement, engourdissement ou sensation de lourdeur des mâchoires, déchaussement d'une dent pouvant être dus à une altération des os de la mâchoire (ostéonécrose).

**Effets indésirables très fréquents** (pouvant affecter plus d'une personne sur 10) :

- douleur osseuse, articulaire et/ou musculaire, qui peut être parfois sévère,
- essoufflement,
- diarrhée.

**Effets indésirables fréquents** (pouvant affecter jusqu'à 1 personne sur 10) :

- faible taux de phosphates dans le sang (hypophosphatémie),
- extraction d'une dent,
- sueurs excessives,
- chez les patients atteints d'un cancer avancé : développement d'une autre forme de cancer.

**Effets indésirables peu fréquents** (pouvant affecter jusqu'à 1 personne sur 100) :

- taux élevés de calcium dans le sang (hypercalcémie) après l'arrêt du traitement chez les patients atteints de tumeurs osseuses à cellules géantes,
- douleur nouvelle ou inhabituelle au niveau de la hanche, de l'aîne ou de la cuisse (ceci peut être un signe précoce d'une possible fracture de l'os de la cuisse),
- éruptions pouvant survenir sur la peau ou ulcères dans la bouche (éruptions lichénoïdes d'origine médicamenteuse).

**Effets indésirables rares** (pouvant affecter jusqu'à 1 personne sur 1 000) :

- réactions allergiques (ex. respiration sifflante ou difficultés à respirer ; gonflement du visage, des lèvres, de la langue, de la gorge et d'autres parties du corps ; éruptions, démangeaisons ou urticaire de la peau). Dans de rares cas les réactions allergiques peuvent être sévères.

**Fréquence indéterminée** (ne peut être estimée sur la base des données disponibles) :

- Consultez votre médecin si vous présentez des douleurs de l'oreille, des écoulements de l'oreille et/ou une infection de l'oreille. Il pourrait s'agir de signes de lésions osseuses de l'oreille.

### **Déclaration des effets secondaires**

Si vous ressentez un quelconque effet indésirable, parlez-en à votre médecin, votre pharmacien, ou votre infirmier/ère. Ceci s'applique aussi à tout effet indésirable qui ne serait pas mentionné dans cette notice. Vous pouvez également déclarer les effets indésirables directement via **le système national de déclaration** décrit en [Annexe V](#). En signalant les effets indésirables, vous contribuez à fournir davantage d'informations sur la sécurité du médicament.

## **5. Comment conserver XGEVA**

Tenir ce médicament hors de la vue et de la portée des enfants.

N'utilisez pas ce médicament après la date de péremption indiquée sur l'étiquette et l'emballage après EXP. La date de péremption fait référence au dernier jour de ce mois

A conserver au réfrigérateur (entre 2 °C et 8 °C).

Ne pas congeler.

Conserver le flacon dans l'emballage extérieur à l'abri de la lumière.

Le flacon peut être laissé hors du réfrigérateur pour atteindre la température ambiante (jusqu'à 25 °C) avant l'injection. Cela rendra l'injection plus confortable. Une fois votre flacon laissé à la température ambiante (jusqu'à 25 °C), il ne doit pas être replacé dans le réfrigérateur et il doit être utilisé dans les 30 jours.

Ne jetez aucun médicament au tout-à-l'égout ou avec les ordures ménagères. Demandez à votre pharmacien d'éliminer les médicaments que vous n'utilisez plus. Ces mesures contribueront à protéger l'environnement.

## **6. Contenu de l'emballage et autres informations**

### **Ce que contient XGEVA**

- La substance active est le denosumab. Chaque flacon contient 120 mg de denosumab dans 1,7 mL de solution (correspondant à 70 mg/mL).
- Les autres composants sont : acide acétique glacial, hydroxyde de sodium, sorbitol (E420), polysorbate 20 et eau pour préparations injectables.



## Comment se présente XGEVA et contenu de l'emballage extérieur

XGEVA est une solution injectable.

XGEVA est une solution injectable limpide et incolore à légèrement jaune. Elle peut contenir des traces de particules protéiques translucides à blanches.

Chaque boîte contient un, trois ou quatre flacons à usage unique.  
Toutes les présentations peuvent ne pas être commercialisées.

### Titulaire de l'Autorisation de mise sur le marché et fabricant

Amgen Europe B.V.  
Minervum 7061,  
4817 ZK Breda,  
Pays-Bas

### Titulaire de l'Autorisation de mise sur le marché

Amgen Europe B.V.  
Minervum 7061,  
4817 ZK Breda,  
Pays-Bas

### Fabricant

Amgen Technology (Ireland) Unlimited Company  
Pottery Road  
Dun Laoghaire  
Co Dublin  
Irlande

### Fabricant

Amgen NV  
Telecomlaan 5-7  
1831 Diegem  
Belgique

Pour toute information complémentaire concernant ce médicament, veuillez prendre contact avec le représentant local du titulaire de l'autorisation de mise sur le marché :

#### België/Belgique/Belgien

s.a. Amgen n.v.  
Tél/Tel: +32 (0)2 7752711

#### Lietuva

Amgen Switzerland AG Vilniaus filialas  
Tél: +370 5 219 7474

#### България

Амджен България ЕООД  
Тел.: +359 (0)2 24 7440

#### Luxembourg/Luxemburg

s.a. Amgen  
Belgique/Belgien  
Tél/Tel: +32 (0)2 7752711

#### Česká republika

Amgen s.r.o.  
Tel: +420 221 773 500

#### Magyarország

Amgen Kft.  
Tél.: +36 1 35 44 700

#### Danmark

Amgen, filial af Amgen AB, Sverige  
Tlf: +45 39617500

#### Malte

Amgen S.r.l.  
Italy  
Tél: +39 02 6241121

**Deutschland**  
Amgen GmbH  
Tél: +49 89 1490960

**Eesti**  
Amgen Switzerland AG Vilniaus filialas  
Tél: +372 586 09553

**Ελλάδα**  
Amgen Ελλάς Φαρμακευτικά Ε.Π.Ε.  
Τηλ: +30 210 3447000

**España**  
Amgen S.A.  
Tél: +34 93 600 18 60

**France**  
Amgen S.A.S.  
Tél: +33 (0)9 69 363 363

**Hrvatska**  
Amgen d.o.o  
Tél: + 385 (0)1 562 57 20

**Irlande**  
Amgen Ireland Limited  
Tél: +353 1 8527400

**Ísland**  
Vistor hf.  
Sími: +354 535 7000

**Italia**  
Amgen S.r.l.  
Tél: +39 02 6241121

**Κύπρος**  
C.A. Papaellinas Ltd  
Τηλ: +357 22741 741

**Latvija**  
Amgen Switzerland AG Rīgas filiāle  
Tel: +371 257 25888

**Nederland**  
Amgen B.V.  
Tél: +31 (0)76 5732500

**Norge**  
Amgen AB  
Tlf: +47 23308000

**Österreich**  
Amgen GmbH  
Tél: +43 (0)1 50 217

**Polska**  
Amgen Biotechnologia Sp. z o.o.  
Tél.: +48 22 581 3000

**Portugal**  
Amgen Biofarmacêutica, Lda.  
Tél: +351 21 4220606

**România**  
Amgen România SRL  
Tél: +4021 527 3000

**Slovenija**  
AMGEN zdravila d.o.o.  
Tél: +386 (0)1 585 1767

**Slovenská republika**  
Amgen Slovakia s.r.o.  
Tél: +421 2 321 114 49

**Suomi/Finland**  
Amgen AB, sivuliike Suomessa/Amgen AB, filial  
i Finland  
Puh/Tél.: +358 (0)9 54900500

**Sverige**  
Amgen AB  
Tél: +46 (0)8 6951100

**La dernière date à laquelle cette notice a été révisée est :**

Des informations détaillées sur ce médicament sont disponibles sur le site internet de l'Agence européenne des médicaments <http://www.ema.europa.eu/>.

-----

**L'information suivante est destinée aux professionnels de santé :**

- Avant l'administration, la solution XGEVA doit être inspectée visuellement. La solution peut contenir des traces de particules protéiques translucides à blanches. Ne pas injecter la solution si elle est trouble, présente un changement de coloration ou si elle contient de nombreuses particules ou des particules étrangères.
- Ne pas agiter.
- Afin de limiter la douleur au point d'injection, laisser le flacon atteindre la température ambiante (jusqu'à 25 °C) avant d'injecter et injecter lentement.
- Tout le contenu du flacon doit être injecté.
- Une aiguille de 27 G est recommandée pour l'administration du denosumab.
- Le flacon ne doit pas être ponctionné une seconde fois.

Tout produit inutilisé ou déchets doivent être éliminés conformément à la réglementation en vigueur.

## **Notice : information du patient**

### **XGEVA 120 mg solution injectable en seringue préremplie** denosumab

**Veillez lire attentivement cette notice avant de prendre ce médicament car elle contient des informations importantes pour vous.**

- Gardez cette notice. Vous pourriez avoir besoin de la relire.
- Si vous avez d'autres questions, interrogez votre médecin, votre pharmacien ou votre infirmier/ère.
- Ce médicament vous a été personnellement prescrit. Ne le donnez pas à d'autres personnes. Il pourrait leur être nocif, même si les signes de leur maladie sont identiques aux vôtres.
- Si vous ressentez un quelconque effet indésirable, parlez-en à votre médecin, votre pharmacien ou votre infirmier/ère. Ceci s'applique aussi à tout effet indésirable qui ne serait pas mentionné dans cette notice. Voir rubrique 4.
- Votre médecin vous donnera une carte d'information au patient, qui contient des informations de sécurité importantes dont vous devrez avoir connaissance avant et pendant votre traitement par XGEVA.

#### **Que contient cette notice ?:**

1. Qu'est-ce que XGEVA et dans quel cas est-il utilisé
2. Quelles sont les informations à connaître avant d'utiliser XGEVA
3. Comment utiliser XGEVA
4. Quels sont les effets indésirables éventuels ?
5. Comment conserver XGEVA
6. Contenu de l'emballage et autres informations

#### **1. Qu'est-ce que XGEVA et dans quel cas est-il utilisé**

XGEVA contient du denosumab, une protéine (anticorps monoclonal) qui ralentit la destruction osseuse due à un cancer se disséminant dans les os (métastases osseuses) ou d'une tumeur osseuse à cellules géantes.

XGEVA est utilisé afin de prévenir des complications osseuses graves dues à des métastases osseuses (ex. : fracture, compression de la moelle épinière ou nécessité de radiothérapie ou chirurgie) chez l'adulte atteint de cancer avancé.

XGEVA est également utilisé dans le traitement des tumeurs osseuses à cellules géantes qui ne peuvent pas être traitées par chirurgie ou lorsque la chirurgie n'est pas la meilleure option, chez les adultes et les adolescents ayant terminé leur croissance.

#### **2. Quelles sont les informations à connaître avant d'utiliser XGEVA**

##### **N'utilisez jamais XGEVA**

- Si vous êtes allergique au denosumab ou à l'un des autres composants contenus dans ce médicament (mentionnés dans la rubrique 6).

Votre professionnel de santé ne devra pas vous traiter par XGEVA si votre taux de calcium dans le sang est très bas et n'a pas été traité.

Votre professionnel de santé ne devra pas vous traiter par XGEVA si vous présentez des plaies non cicatrisées résultant d'une chirurgie bucco-dentaire.

## **Avertissements et précautions**

### **Adressez-vous à votre médecin avant d'utiliser XGEVA.**

#### Supplémentation en calcium et vitamine D

Vous devez prendre un supplément de calcium et de vitamine D au cours de votre traitement par XGEVA, sauf si le taux de calcium dans votre sang est élevé. Votre médecin s'en entretiendra avec vous. Si le taux de calcium dans votre sang est faible, votre médecin peut décider de vous prescrire un supplément de calcium avant que vous ne commenciez votre traitement par XGEVA.

#### Faible taux de calcium dans le sang

Prévenez immédiatement votre médecin si vous ressentez au cours de votre traitement par XGEVA des spasmes, des contractions ou des crampes dans vos muscles et/ou un engourdissement ou des picotements dans vos doigts, vos orteils ou autour de votre bouche et/ou si vous présentez des convulsions, une confusion ou une perte de conscience. Le taux de calcium dans votre sang peut être bas.

#### Insuffisance rénale

Prévenez votre médecin si vous avez ou avez eu des problèmes rénaux sévères, si vous êtes ou avez été atteint d'une insuffisance rénale ou si vous êtes sous dialyse, ce qui pourrait augmenter le risque d'abaissement du taux de calcium dans votre sang, particulièrement si vous ne prenez pas un supplément de calcium.

#### Complications au niveau de la bouche, des dents ou des mâchoires

Un effet indésirable appelé ostéonécrose de la mâchoire (altération des os de la mâchoire) a fréquemment été rapporté (pouvant affecter jusqu'à 1 personne sur 10) chez les patients recevant des injections de XGEVA pour des affections liées au cancer. L'ostéonécrose de la mâchoire peut aussi apparaître après l'arrêt du traitement.

Il est important d'essayer de prévenir l'apparition de l'ostéonécrose de la mâchoire car c'est une affection qui peut être douloureuse et difficile à traiter. Afin de réduire le risque de développer une ostéonécrose de la mâchoire, voici quelques précautions à prendre :

- Avant de recevoir le traitement, prévenez votre médecin/infirmier (professionnel de santé) si vous avez des affections au niveau de la bouche ou des dents. Votre médecin devra retarder l'initiation de votre traitement si vous présentez des plaies non cicatrisées dans la bouche, résultant de traitements dentaires ou d'une chirurgie bucco-dentaire. Votre médecin pourra alors vous recommander un examen dentaire avant de commencer le traitement par XGEVA.
- Pendant le traitement, vous devrez maintenir une bonne hygiène bucco-dentaire et faire des bilans dentaires réguliers. Si vous portez des prothèses dentaires, vous devrez vous assurer qu'elles sont bien ajustées.
- Si vous êtes en cours de traitement dentaire ou si vous avez prévu une intervention de chirurgie dentaire (par exemple extraction dentaire), informez votre médecin de votre traitement dentaire et votre dentiste de votre traitement par XGEVA.
- Prévenez immédiatement votre médecin ou votre dentiste si vous ressentez des problèmes au niveau de la bouche ou des dents tels que le déchaussement d'une dent, une douleur ou un gonflement, un ulcère non cicatrisé ou un écoulement, car cela pourrait être le signe d'une ostéonécrose de la mâchoire.

Le risque de développer une ostéonécrose de la mâchoire peut être plus élevé chez les patients traités par chimiothérapie et/ou radiothérapie, par corticoïdes ou par un inhibiteur de l'angiogenèse (utilisé dans le traitement du cancer), ayant subi une chirurgie dentaire, ne recevant pas de soins dentaires réguliers, ayant une affection des gencives et chez les fumeurs.

### Fractures inhabituelles de l'os de la cuisse

Certaines personnes ont développé des fractures inhabituelles de l'os de la cuisse lorsqu'elles étaient traitées par XGEVA. Contactez votre médecin si vous ressentez une douleur nouvelle ou inhabituelle au niveau de la hanche, de l'aîne ou de la cuisse.

### Taux élevés de calcium dans le sang après l'arrêt du traitement par XGEVA

Certains patients atteints de tumeurs osseuses à cellules géantes ont développé des taux élevés de calcium dans le sang quelques semaines à quelques mois après l'arrêt du traitement. Votre médecin vous examinera pour détecter les signes et symptômes de taux élevés de calcium après l'arrêt de votre traitement par XGEVA.

### **Enfants et adolescents**

XGEVA ne doit pas être utilisé chez les enfants et les adolescents de moins de 18 ans, excepté chez les adolescents atteints de tumeurs osseuses à cellules géantes qui ont terminé leur croissance. XGEVA n'a pas été étudié chez l'enfant et l'adolescent atteints d'autres cancers s'étant propagés dans l'os.

### **Autres médicaments et XGEVA**

Informez votre médecin ou pharmacien si vous prenez, avez récemment pris ou pourriez prendre tout autre médicament, y compris un médicament obtenu sans ordonnance. Il est particulièrement important d'informer votre médecin si vous êtes traité(e) par

- un autre médicament contenant du denosumab
- un bisphosphonate

Vous ne devez pas prendre XGEVA avec un autre médicament contenant du denosumab ou des bisphosphonates.

### **Grossesse et allaitement**

XGEVA n'a pas été étudié chez la femme enceinte. Il est important de prévenir votre médecin si vous êtes enceinte ou pensez l'être ou si vous prévoyez de débiter une grossesse. XGEVA ne doit pas être utilisé chez la femme enceinte. Les femmes en âge de procréer doivent utiliser une méthode de contraception efficace pendant le traitement par XGEVA et pendant au moins 5 mois après l'arrêt du traitement par XGEVA.

Si vous débutez une grossesse pendant le traitement par XGEVA ou moins de 5 mois après l'arrêt de votre traitement par XGEVA, vous devez en informer votre médecin.

On ne sait pas si XGEVA est excrété dans le lait maternel. Si vous allaitez ou envisagez d'allaiter, il est important de le signaler à votre médecin. Votre médecin vous aidera ainsi à décider si vous devez cesser d'allaiter ou interrompre le traitement par XGEVA, en tenant compte du bénéfice de l'allaitement pour le nourrisson et celui du traitement par XGEVA pour la mère.

Si vous allaitez pendant le traitement par XGEVA, vous devez en informer votre médecin.

Demandez conseil à votre médecin ou à votre pharmacien avant de prendre tout médicament.

### **Conduite de véhicules et utilisation de machines**

XGEVA n'a aucun effet ou un effet négligeable sur l'aptitude à conduire des véhicules et à utiliser des machines.

### **XGEVA contient du sorbitol**

Ce médicament contient 37 mg de sorbitol par seringue préremplie.

### **XGEVA contient du sodium**

Ce médicament contient moins de 1 mmol (23 mg) de sodium par dose de 120 mg, c.-à-d. qu'il est essentiellement « sans sodium ».

### **XGEVA en seringue préremplie contient de la phénylalanine**

Ce médicament contient 6,1 mg de phénylalanine par seringue préremplie.

La phénylalanine peut être dangereuse pour les personnes atteintes de phénylcétonurie (PCU), une maladie génétique rare caractérisée par l'accumulation de phénylalanine ne pouvant être éliminée correctement.

## **3. Comment utiliser XGEVA**

Pour obtenir des instructions sur la manière d'injecter XGEVA, veuillez lire la rubrique à la fin de cette notice.

La dose recommandée de XGEVA est de 120 mg administrés une fois toutes les quatre semaines au moyen d'une seule injection sous la peau (sous-cutanée). Vous pouvez injecter XGEVA en seringue préremplie dans votre cuisse ou votre abdomen (à l'exception d'une zone de 5 cm de diamètre autour du nombril). La première auto-administration de XGEVA en seringue préremplie doit être supervisée par un professionnel de santé. Si une autre personne effectue l'injection, XGEVA peut être injecté dans votre cuisse, votre abdomen ou la partie extérieure du haut du bras. Vous ou votre aidant devez être formés aux techniques d'injection par un professionnel de santé. Si vous êtes traité(e) pour une tumeur osseuse à cellules géantes, vous recevrez une dose supplémentaire 1 semaine et 2 semaines après la dose initiale.

Ne pas agiter.

Vous devez également prendre un supplément de calcium et de vitamine D pendant votre traitement par XGEVA, sauf si vous avez un excès de calcium dans le sang. Votre médecin en parlera avec vous.

Si vous avez d'autres questions sur l'utilisation de ce médicament, demandez plus d'informations à votre médecin, à votre pharmacien ou à votre infirmier/ère.

## **4. Quels sont les effets indésirables éventuels ?**

Comme tous les médicaments, ce médicament peut provoquer des effets indésirables, mais ils ne surviennent pas systématiquement chez tout le monde.

**Prévenez immédiatement votre médecin** si vous ressentez l'un des symptômes suivants pendant votre traitement par XGEVA (peut affecter plus d'une personne sur 10) :

- spasmes, contractions, crampes dans vos muscles, engourdissement ou picotements dans vos doigts, vos orteils ou autour de votre bouche et/ou convulsions, confusion ou perte de conscience. Ces symptômes peuvent être dus à un faible taux de calcium dans le sang. Un taux de calcium sanguin bas peut être à l'origine d'une modification du rythme cardiaque appelée allongement du QT, qui peut être confirmé par électrocardiogramme (ECG).

**Prévenez immédiatement votre médecin ou votre dentiste** si vous ressentez l'un des symptômes suivants pendant votre traitement par XGEVA ou après l'arrêt du traitement (peut affecter jusqu'à 1 personne sur 10) :

- douleurs persistantes et/ou des gonflements ou des ulcères non cicatrisants dans la bouche et/ou les mâchoires, écoulement, engourdissement ou sensation de lourdeur des mâchoires,

déchaussement d'une dent pouvant être dus à une altération des os de la mâchoire (ostéonécrose).

**Effets indésirables très fréquents** (pouvant affecter plus d'une personne sur 10) :

- douleur osseuse, articulaire et/ou musculaire, qui peut être parfois sévère,
- essoufflement,
- diarrhée.

**Effets indésirables fréquents** (pouvant affecter jusqu'à 1 personne sur 10) :

- faible taux de phosphates dans le sang (hypophosphatémie),
- extraction d'une dent,
- sueurs excessives,
- chez les patients atteints d'un cancer avancé : développement d'une autre forme de cancer.

**Effets indésirables peu fréquents** (pouvant affecter jusqu'à 1 personne sur 100) :

- taux élevés de calcium dans le sang (hypercalcémie) après l'arrêt du traitement chez les patients atteints de tumeurs osseuses à cellules géantes,
- douleur nouvelle ou inhabituelle au niveau de la hanche, de l'aîne ou de la cuisse (ceci peut être un signe précoce d'une possible fracture de l'os de la cuisse),
- éruptions pouvant survenir sur la peau ou ulcères dans la bouche (éruptions lichénoïdes d'origine médicamenteuse).

**Effets indésirables rares** (pouvant affecter jusqu'à 1 personne sur 1 000) :

- réactions allergiques (ex. respiration sifflante ou difficultés à respirer ; gonflement du visage, des lèvres, de la langue, de la gorge et d'autres parties du corps ; éruptions, démangeaisons ou urticaire de la peau). Dans de rares cas les réactions allergiques peuvent être sévères.

**Fréquence indéterminée** (ne peut être estimée sur la base des données disponibles) :

- Consultez votre médecin si vous présentez des douleurs de l'oreille, des écoulements de l'oreille et/ou une infection de l'oreille. Il pourrait s'agir de signes de lésions osseuses de l'oreille.

#### **Déclaration des effets secondaires**

Si vous ressentez un quelconque effet indésirable, parlez-en à votre médecin, votre pharmacien, ou votre infirmier/ère. Ceci s'applique aussi à tout effet indésirable qui ne serait pas mentionné dans cette notice. Vous pouvez également déclarer les effets indésirables directement via [le système national de déclaration décrit en Annexe V](#). En signalant les effets indésirables, vous contribuez à fournir davantage d'informations sur la sécurité du médicament.

## **5. Comment conserver XGEVA**

Tenir ce médicament hors de la vue et de la portée des enfants.

N'utilisez pas ce médicament après la date de péremption indiquée sur l'étiquette et l'emballage après EXP. La date de péremption fait référence au dernier jour de ce mois.

A conserver au réfrigérateur (entre 2 °C et 8 °C).

Ne pas congeler.

Conserver la seringue préremplie dans l'emballage extérieur à l'abri de la lumière.

La seringue préremplie peut être laissée hors du réfrigérateur pour atteindre la température ambiante (jusqu'à 25 °C) avant l'injection. Cela rendra l'injection plus confortable. Une fois la seringue préremplie laissée à la température ambiante (jusqu'à 25 °C), elle ne doit pas être replacée dans le réfrigérateur et doit être utilisée dans les 30 jours.



Ne jetez aucun médicament au tout-à-l'égout ou avec les ordures ménagères. Demandez à votre pharmacien d'éliminer les médicaments que vous n'utilisez plus. Ces mesures contribueront à protéger l'environnement.

## **6. Contenu de l'emballage et autres informations**

### **Ce que contient XGEVA**

- La substance active est le denosumab. Chaque seringue préremplie contient 120 mg de denosumab dans 1 mL de solution (correspondant à 120 mg/mL).
- Les autres composants sont : acide acétique glacial, hydroxyde de sodium, sorbitol (E420), L-phénylalanine, polysorbate 20 et eau pour préparations injectables.

### **Comment se présente XGEVA et contenu de l'emballage extérieur**

XGEVA est une solution injectable.

XGEVA est une solution injectable limpide et incolore à légèrement jaune. Elle peut contenir des traces de particules protéiques translucides à blanches.

Chaque boîte contient une, trois ou quatre seringues préremplies à usage unique avec dispositif de protection de l'aiguille.

Toutes les présentations peuvent ne pas être commercialisées.

### **Titulaire de l'Autorisation de mise sur le marché et fabricant**

Amgen Europe B.V.  
Minervum 7061,  
4817 ZK Breda,  
Pays-Bas

#### **Titulaire de l'Autorisation de mise sur le marché**

Amgen Europe B.V.  
Minervum 7061,  
4817 ZK Breda,  
Pays-Bas

#### **Fabricant**

Amgen Technology (Ireland) Unlimited Company  
Pottery Road  
Dun Laoghaire  
Co Dublin  
Irlande

#### **Fabricant**

Amgen NV  
Telecomlaan 5-7  
1831 Diegem  
Belgique

Pour toute information complémentaire concernant ce médicament, veuillez prendre contact avec le représentant local du titulaire de l'autorisation de mise sur le marché :

#### **België/Belgique/Belgien**

s.a. Amgen n.v.  
Tél/Tel: +32 (0)2 7752711

#### **Lietuva**

Amgen Switzerland AG Vilniaus filialas  
Tél: +370 5 219 7474

**България**

Амджен България ЕООД  
Тел.: +359 (0)2 424 7440

**Česká republika**

Amgen s.r.o.  
Тел: +420 221 773 500

**Danmark**

Amgen, filial af Amgen AB, Sverige  
Tlf: +45 39617500

**Deutschland**

Amgen GmbH  
Тел: +49 89 1490960

**Eesti**

Amgen Switzerland AG Vilniaus filialas  
Тел: +372 586 09553

**Ελλάδα**

Amgen Ελλάς Φαρμακευτικά Ε.Π.Ε.  
Τηλ: +30 210 3447000

**España**

Amgen S.A.  
Тел: +34 93 600 18 60

**France**

Amgen S.A.S.  
Тел: +33 (0)9 69 363 363

**Hrvatska**

Amgen d.o.o.  
Тел: + 385 (0)1 562 57 20

**Irlande**

Amgen Ireland Limited  
Тел: +353 1 8527400

**Ísland**

Vistor hf.  
Sími: +354 535 7000

**Italia**

Amgen S.r.l.  
Тел: +39 02 6241121

**Luxembourg/Luxemburg**

s.a. Amgen  
Belgique/Belgien  
Тél/Tel: +32 (0)2 7752711

**Magyarország**

Amgen Kft.  
Тел.: +36 1 35 44 700

**Malte**

Amgen S.r.l.  
Italy  
Тел: +39 02 6241121

**Nederland**

Amgen B.V.  
Тел: +31 (0)76 5732500

**Norge**

Amgen AB  
Tlf: +47 23308000

**Österreich**

Amgen GmbH  
Тел: +43 (0)1 50 217

**Polska**

Amgen Biotechnologia Sp. z o.o.  
Тел.: +48 22 581 3000

**Portugal**

Amgen Biofarmacêutica, Lda.  
Тел: +351 21 4220606

**România**

Amgen România SRL  
Тел: +4021 527 3000

**Slovenija**

AMGEN zdravila d.o.o.  
Тел: +386 (0)1 585 1767

**Slovenská republika**

Amgen Slovakia s.r.o.  
Тел: +421 2 321 114 49

**Suomi/Finland**

Amgen AB, sivuliike Suomessa/Amgen AB, filial  
i Finland  
Puh/Tél.: +358 (0)9 54900500

**Κύπρος**  
C.A. Papaellinas Ltd  
Τηλ: +357 22741 741

**Sverige**  
Amgen AB  
Tél: +46 (0)8 6951100

**Latvija**  
Amgen Switzerland AG Rīgas filiāle  
Tel: +371 257 25888

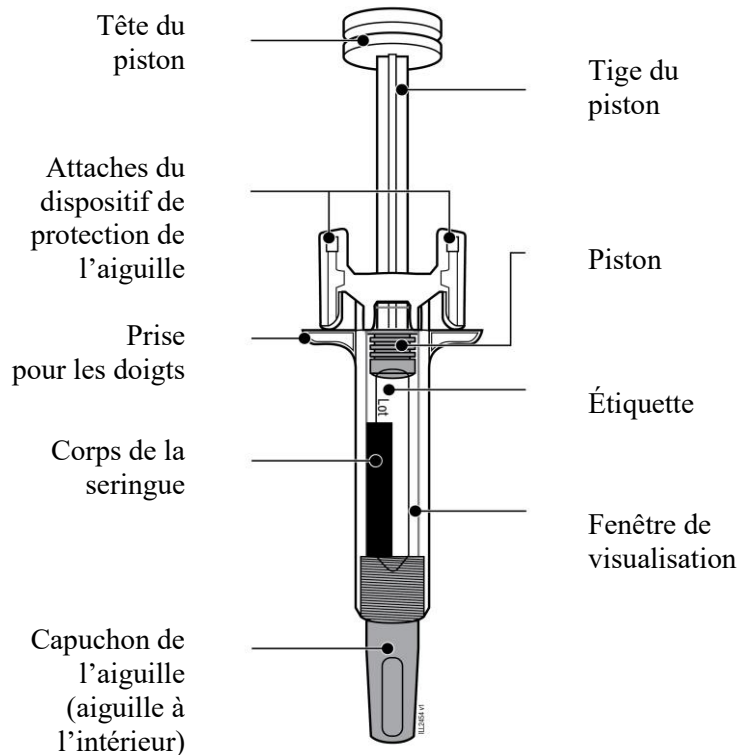
**La dernière date à laquelle cette notice a été révisée est :**

Des informations détaillées sur ce médicament sont disponibles sur le site internet de l'Agence européenne des médicaments : <http://www.ema.europa.eu/>.

-----

## Instructions d'utilisation

### Présentation de la seringue préremplie munie d'un dispositif automatique de protection de l'aiguille

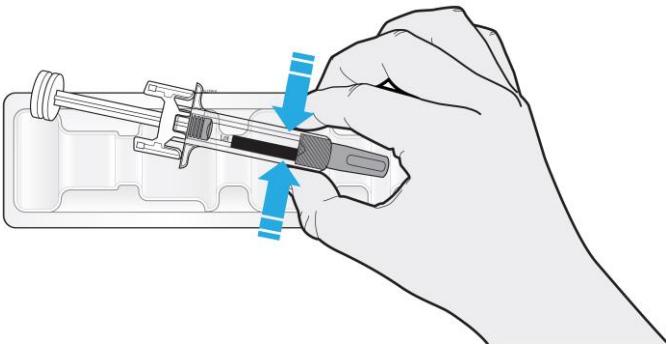
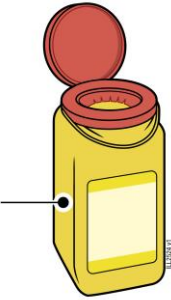





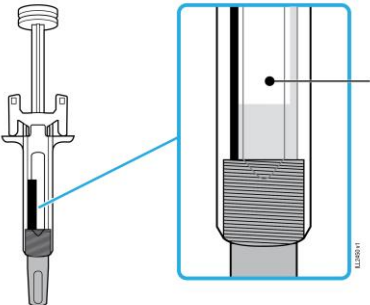
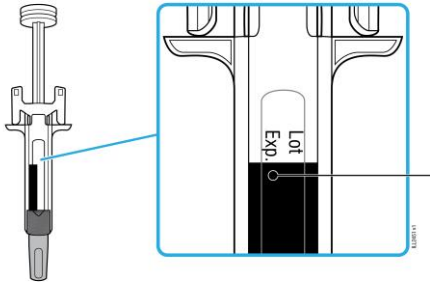
### 1. Informations importantes à connaître avant l'injection de XGEVA

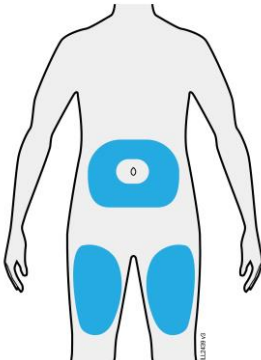
#### Utilisation de la seringue préremplie XGEVA :

- Il est important de ne pas essayer de pratiquer une auto-injection à moins d'avoir été formé(e) par un médecin ou un professionnel de santé.
- XGEVA est administré sous forme d'injection dans le tissu juste sous la peau (injection sous-cutanée).
- **N'utilisez pas** la seringue préremplie si l'emballage extérieur est endommagé ou si le dispositif anti-effraction est rompu.
- **N'agitez pas** la seringue préremplie.
- **Ne retirez pas** le capuchon de l'aiguille de la seringue préremplie avant d'être prêt(e) à effectuer l'injection.
- **N'utilisez pas** la seringue préremplie si elle est tombée sur une surface dure. Une partie de la seringue préremplie peut être cassée même si cela n'est pas visible. Si une nouvelle seringue préremplie est disponible, utilisez-la et contactez votre médecin ou votre professionnel de santé.

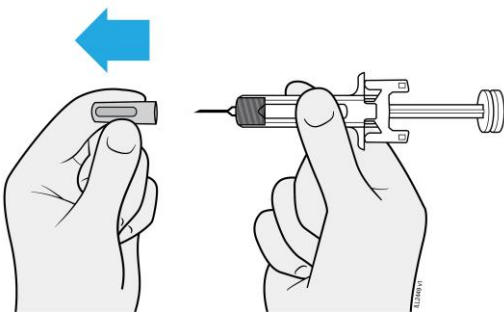
**Important :** tenez la seringue préremplie et le conteneur à déchets tranchants hors de la vue et de la portée des enfants.

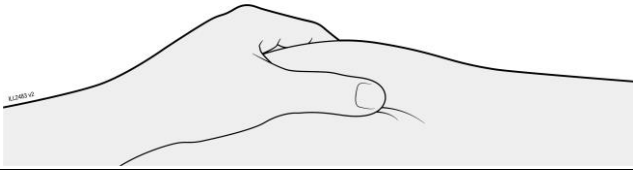
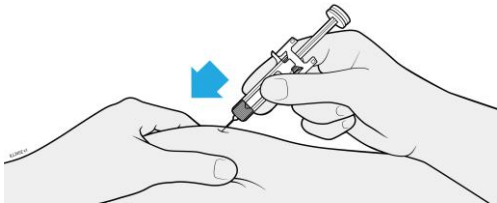
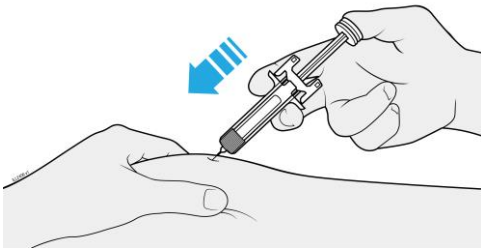
<b>2. Préparation de l'injection de XGEVA</b>	
<b>2a</b>	<b>Saisissez la seringue préremplie par le corps et retirez-la de la barquette.</b>
	
<ul style="list-style-type: none"> <li>• <b>Ne saisissez pas</b> la tige du piston, la prise pour les doigts ou le capuchon de l'aiguille.</li> <li>• <b>Ne saisissez pas</b> les attaches du dispositif de protection de l'aiguille.</li> <li>• Remplacez les seringues préremplies inutilisées au réfrigérateur.</li> </ul>	
<b>2b</b>	<b>Patiencez 30 minutes afin que la seringue préremplie atteigne la température ambiante.</b>
<p style="text-align: center;"><b>PATIENTEZ</b> <b>30</b> <b>minutes</b></p>	
<ul style="list-style-type: none"> <li>• Laissez la seringue préremplie se réchauffer naturellement.</li> <li>• <b>N'essayez pas</b> de la réchauffer en utilisant une source de chaleur comme de l'eau chaude, un four à micro-ondes ou la lumière directe du soleil.</li> <li>• <b>N'agitez jamais</b> la seringue préremplie.</li> <li>• L'utilisation de la seringue préremplie à température ambiante permet une injection plus confortable.</li> <li>• Une fois la seringue préremplie laissée à la température ambiante, elle ne doit pas être remplacée dans le réfrigérateur et doit être utilisée dans les 30 jours.</li> </ul>	
<b>2c</b>	<b>Rassemblez et placez les éléments nécessaires pour pratiquer l'injection sur une surface propre et bien éclairée.</b>
<div style="display: flex; align-items: center; justify-content: space-around;"> <div style="text-align: center;">  <p>Conteneur à déchets tranchants</p> </div> <div style="display: flex; flex-direction: column; align-items: center;">  <p>Lingette alcoolisée</p>  <p>Pansement</p>  <p>Coton ou gaze</p> </div> </div>	
<ul style="list-style-type: none"> <li>• Seringue préremplie XGEVA (à température ambiante)</li> <li>• Conteneur à déchets tranchants</li> <li>• Lingette alcoolisée</li> <li>• Pansement</li> <li>• Coton ou gaze</li> </ul>	

<b>3. Préparation pour votre injection</b>	
<b>3a</b>	<b>Inspectez le médicament.</b>
 <p>Médicament</p>	
<ul style="list-style-type: none"> <li>• Il doit être clair et incolore à légèrement jaune.</li> <li>• La solution peut contenir des traces de particules protéiques translucides à blanches.</li> <li>• La présence de bulles d'air dans la seringue préremplie n'est pas un problème.</li> <li>• <b>N'utilisez pas</b> le médicament s'il est trouble, présente une coloration anormale ou s'il contient une quantité importante de particules ou des particules étrangères.</li> </ul>	
<p><b>Important :</b> si le médicament est trouble, présente une coloration anormale ou s'il contient une quantité importante de particules ou des particules étrangères, contactez votre médecin ou votre professionnel de santé.</p>	
<b>3b</b>	<b>Vérifiez la date de péremption (EXP) et inspectez la seringue préremplie.</b>
 <p>Date de péremption</p>	
<ul style="list-style-type: none"> <li>• <b>N'utilisez pas</b> la seringue préremplie si la date de péremption est dépassée.</li> <li>• <b>N'utilisez pas</b> la seringue préremplie si : <ul style="list-style-type: none"> <li>• le capuchon de l'aiguille est manquant ou mal fixé ;</li> <li>• des parties sont fissurées ou cassées ;</li> <li>• elle est tombée sur une surface dure.</li> </ul> </li> </ul>	
<p><b>Important :</b> dans tous les cas, contactez votre médecin ou votre professionnel de santé.</p>	

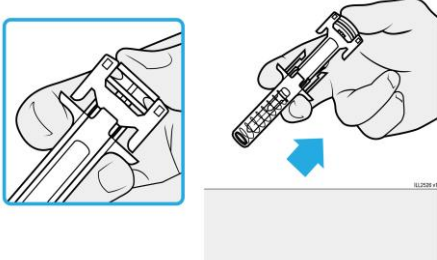
3c	<b>Effectuez l'injection dans l'une de ces zones.</b>
	
<ul style="list-style-type: none"> <li>• Effectuez l'injection dans votre cuisse ou votre abdomen (à l'exception d'une zone de 5 cm de diamètre autour du nombril).</li> <li>• Une autre personne peut effectuer l'injection dans votre cuisse, votre abdomen ou la partie extérieure du haut du bras.</li> <li>• Lavez-vous soigneusement les mains au savon et à l'eau.</li> <li>• Nettoyez le site d'injection avec une lingette alcoolisée.</li> <li>• Laissez sécher votre peau.</li> <li>• <b>Ne touchez plus</b> cette zone avant d'effectuer l'injection.</li> </ul>	
<p><b>Important :</b> évitez les zones comportant des cicatrices, des vergetures, ou les zones où la peau est sensible, présente une ecchymose, une rougeur ou une induration.</p>	

4.	<b>Injection de XGEVA</b>
<p><b>Important :</b> retirez le capuchon de l'aiguille seulement lorsque vous êtes prêt(e) à effectuer l'injection (dans les 5 minutes), car ceci pourrait assécher le médicament.</p>	

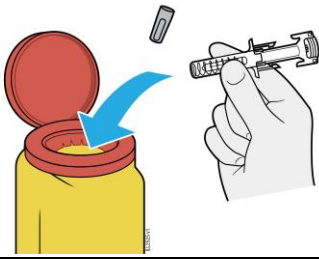
4a	<b>Retirez le capuchon de l'aiguille dans l'axe de la seringue tout en tenant le corps de la seringue préremplie.</b>
	
<ul style="list-style-type: none"> <li>• <b>Ne tordez pas</b> ou <b>ne pliez pas</b> le capuchon de l'aiguille.</li> <li>• <b>Ne remettez jamais</b> le capuchon de l'aiguille. Cela pourrait endommager l'aiguille.</li> <li>• <b>Ne laissez rien</b> entrer en contact avec l'aiguille une fois que le capuchon de l'aiguille est retiré.</li> <li>• <b>Ne placez pas</b> la seringue préremplie sur une surface quelconque une fois que le capuchon de l'aiguille est retiré.</li> <li>• <b>N'essayez pas</b> d'éliminer les bulles d'air de la seringue préremplie. La présence de bulles d'air n'est pas un problème.</li> <li>• Il est normal de voir une goutte de médicament.</li> </ul>	

4b	<b>Pincez la peau autour du site d'injection avant d'effectuer l'injection.</b>
<b>PINCEZ</b>	
	
<ul style="list-style-type: none"> <li>• Pincez la peau entre le pouce et l'index afin de créer une bosse pour l'injection.</li> <li>• Si possible, la bosse doit faire environ 5 cm de largeur.</li> </ul>	
4c	<b>Insérez l'aiguille dans la peau pincée.</b>
<b>INSÉREZ</b>	
	
<ul style="list-style-type: none"> <li>• Insérez l'aiguille dans la peau pincée selon un angle droit ou de 45 degrés.</li> <li>• <b>Ne placez pas</b> votre doigt sur la tige du piston pendant que vous insérez l'aiguille, car cela pourrait entraîner une perte de médicament.</li> </ul>	
4d	<b>Appuyez lentement sur la tête du piston jusqu'à ce qu'elle se trouve entièrement entre les attaches du dispositif de protection de l'aiguille. Il est possible que vous sentiez ou que vous entendiez un « clic ».</b>
<b>INJECTEZ</b>	
	
<ul style="list-style-type: none"> <li>• <b>Ne relâchez</b> à aucun moment la pression sur le piston.</li> <li>• <b>Ne retirez pas</b> l'aiguille avant que tout le médicament ne soit injecté.</li> </ul>	



4e	<p><b>Continuez à appliquer une pression sur la tête du piston et retirez l'aiguille de la peau.</b></p> <p><b>SOULEVEZ</b></p> 
	<ul style="list-style-type: none"> <li>• Continuez à appliquer une pression sur la tête du piston et retirez l'aiguille de la peau.</li> <li>• Relâchez la peau une fois l'aiguille retirée.</li> <li>• Retirez lentement votre pouce de la tige du piston. Cela permettra à la seringue préremplie vide de remonter jusqu'à ce que la totalité de l'aiguille soit protégée par la protection de l'aiguille.</li> <li>• <b>Ne frottez pas</b> le site d'injection.</li> <li>• En cas de saignement, appliquez du coton ou de la gaze sur votre site d'injection. Appliquez un pansement si nécessaire.</li> </ul>

5.	<b>Finalisation et élimination de XGEVA</b>
	<b>Important : ne remettez jamais le capuchon de l'aiguille.</b>

5a	<p><b>Jetez la seringue préremplie usagée et le capuchon de l'aiguille dans le conteneur à déchets tranchants.</b></p> 
	<ul style="list-style-type: none"> <li>• Les médicaments doivent être éliminés conformément aux réglementations locales. Demandez à votre pharmacien comment éliminer des médicaments qui ne sont plus nécessaires. Ces mesures contribueront à protéger l'environnement.</li> </ul>
	<b>Ne recyclez pas la seringue préremplie et ne la jetez pas avec les ordures ménagères.</b>
	<ul style="list-style-type: none"> <li>• <b>Ne réutilisez pas</b> la seringue préremplie.</li> </ul>