

**BIJLAGE I**  
**SAMENVATTING VAN DE PRODUCTKENMERKEN**

## 1. NAAM VAN HET GENEESMIDDEL

MAVENCLAD 10 mg tabletten

## 2. KWALITATIEVE EN KWANTITATIEVE SAMENSTELLING

Elke tablet bevat 10 mg cladribine.

### Hulpstoffen met bekend effect

Elke tablet bevat 64 mg sorbitol.

Voor de volledige lijst van hulpstoffen, zie rubriek 6.1.

## 3. FARMACEUTISCHE VORM

Tablet

Witte, ronde, biconvexe tabletten met een diameter van 8,5 mm, met aan één zijde als inscriptie de aanduiding "C" en aan de andere zijde "10".

## 4. KLINISCHE GEGEVENS

### 4.1 Therapeutische indicaties

MAVENCLAD is geïndiceerd voor de behandeling van volwassen patiënten met zeer actieve *relapsing* multiple sclerose (MS), zoals gedefinieerd door klinische of beeldvormingskenmerken (zie rubriek 5.1).

### 4.2 Dosering en wijze van toediening

Behandeling moet worden gestart door en onder toezicht staan van een arts met ervaring in de behandeling van MS.

#### Dosering

De aanbevolen cumulatieve dosis is 3,5 mg/kg lichaamsgewicht over een periode van 2 jaar, toegediend als 1 behandelingskuur van 1,75 mg/kg per jaar. Elke behandelingskuur bestaat uit 2 behandelingsweken: één week aan het begin van de eerste maand en één week aan het begin van de tweede maand van het respectieve behandelingsjaar. Indien het medisch gezien noodzakelijk is (bijvoorbeeld voor herstel van de lymfocyten), kan de behandelingskuur in jaar 2 maximaal 6 maanden worden uitgesteld. Elke behandelingsweek bestaat uit 4 of 5 dagen waarop een patiënt, afhankelijk van het lichaamsgewicht, 10 mg of 20 mg (één of twee tabletten) krijgt als een enkele dagelijkse dosis. Voor details, zie tabellen 1 en 2 hieronder.

Na voltooiing van de 2 behandelingskuren is er geen verdere behandeling met cladribine nodig in jaar 3 en 4 (zie rubriek 5.1). Er is geen onderzoek verricht naar het opnieuw starten van de therapie na jaar 4.

#### Criteria voor het starten en voortzetten van de behandeling

Aantal lymfocyten moet

- normaal zijn voordat met de behandeling wordt gestart in jaar 1,
- minstens 800 cellen/mm<sup>3</sup> zijn voordat wordt gestart met de behandeling in jaar 2.

Indien nodig, kan de behandelingskuur in jaar 2 maximaal 6 maanden worden uitgesteld zodat de lymfocyten zich kunnen herstellen. Indien dit herstel langer dan 6 maanden duurt, mag de patiënt geen cladribinetabletten meer krijgen.

### Distributie van de dosis

De distributie van de totale dosis over de behandeling van 2 jaar is vermeld in tabel 1. Voor sommige gewichtscategorieën kan het aantal tabletten van de ene behandelingsweek tot de volgende variëren. Het gebruik van oraal cladribine bij patiënten lichter dan 40 kg is niet onderzocht.

**Tabel 1 Dosis van cladribine per behandelingsweek volgens gewicht van de patiënt in elk jaar van behandeling**

Gewichtscategorie kg	Dosis in mg (aantal tabletten) per behandelingsweek	
	Behandelingsweek 1	Behandelingsweek 2
40 tot < 50	40 mg (4 tabletten)	40 mg (4 tabletten)
50 tot < 60	50 mg (5 tabletten)	50 mg (5 tabletten)
60 tot < 70	60 mg (6 tabletten)	60 mg (6 tabletten)
70 tot < 80	70 mg (7 tabletten)	70 mg (7 tabletten)
80 tot < 90	80 mg (8 tabletten)	70 mg (7 tabletten)
90 tot < 100	90 mg (9 tabletten)	80 mg (8 tabletten)
100 tot < 110	100 mg (10 tabletten)	90 mg (9 tabletten)
110 en zwaarder	100 mg (10 tabletten)	100 mg (10 tabletten)

In tabel 2 is weergegeven hoe het totale aantal tabletten per behandelingsweek is verdeeld over de afzonderlijke dagen. Aanbevolen wordt dat de dagelijkse doses van cladribine elke dag met tussenperiodes van 24 uur op ongeveer hetzelfde tijdstip worden ingenomen tijdens elke behandelingsweek. Als een dagelijkse dosis bestaat uit twee tabletten, moeten beide tabletten samen worden ingenomen als een enkele dosis.

**Tabel 2 Aantal tabletten per weekdag**

Totaal aantal tabletten per week	Dag 1	Dag 2	Dag 3	Dag 4	Dag 5
4	1	1	1	1	0
5	1	1	1	1	1
6	2	1	1	1	1
7	2	2	1	1	1
8	2	2	2	1	1
9	2	2	2	2	1
10	2	2	2	2	2

Een vergeten dosis moet zodra men dit merkt worden ingenomen op dezelfde dag volgens het behandelingsschema.

Een vergeten dosis mag niet samen met de volgende geplande dosis worden ingenomen op de volgende dag. In het geval van een vergeten dosis, moet de patiënt de vergeten dosis op de volgende dag innemen en het aantal dagen van die behandelingsweek uitbreiden. Als twee opeenvolgende doses worden vergeten, geldt dezelfde regel en wordt het aantal dagen in de behandelingsweek met twee dagen verlengd.

### Gelijktijdig gebruik van andere orale geneesmiddelen

Het wordt aanbevolen een periode van ten minste 3 uur aan te houden tussen de inname van een ander oraal geneesmiddel en de inname van MAVENCLAD, tijdens het beperkte aantal dagen waarop cladribine wordt ingenomen (zie rubriek 4.5).

### Speciale populaties

#### Nierfunctiestoornis

Er zijn geen specifieke onderzoeken uitgevoerd bij patiënten met een nierfunctiestoornis.

Bij patiënten met een lichte nierfunctiestoornis (creatinineklaring 60-89 ml/min) wordt een aanpassing van de dosis niet nodig geacht (zie rubriek 5.2).

De veiligheid en werkzaamheid bij patiënten met matige of ernstige nierfunctiestoornis zijn niet vastgesteld. Daarom is cladribine gecontra-indiceerd bij deze patiënten (zie rubriek 4.3).

#### Leverfunctiestoornis

Er zijn geen onderzoeken uitgevoerd bij patiënten met een leverfunctiestoornis.

Een aanpassing van de dosis is niet nodig bij patiënten met een lichte leverfunctiestoornis, omdat het belang van de leverfunctie voor de eliminatie van cladribine verwaarloosbaar wordt geacht (zie rubriek 5.2).

Omdat er geen gegevens beschikbaar zijn, wordt het gebruik van cladribine niet aanbevolen bij patiënten met een matige of ernstige leverfunctiestoornis (Child-Pugh-score > 6).

#### Ouderen

Voorzichtigheid is geboden wanneer cladribine wordt gebruikt bij oudere patiënten, waarbij rekening moet worden gehouden met de mogelijke hogere frequentie van een verminderde lever- of nierfunctie, gelijktijdige ziekten en andere medicinale behandelingen.

#### Pediatrische patiënten

De veiligheid en werkzaamheid van MAVENCLAD bij kinderen jonger dan 18 jaar zijn niet vastgesteld. Er zijn geen gegevens beschikbaar.

### Wijze van toediening

MAVENCLAD is bedoeld voor oraal gebruik. De tabletten moeten met water worden ingenomen en doorgeslikt, zonder erop te kauwen. De tabletten hoeven niet met voedsel te worden ingenomen.

Omdat de tabletten niet omhuld zijn, moeten ze na verwijdering uit de blisterverpakking onmiddellijk worden doorgeslikt. Ze mogen niet op een oppervlak worden gelegd of voor een langere tijd worden vastgehouden dan nodig is voor het toedienen. Als een tablet op een oppervlak heeft gelegen of als een tablet gebroken of in stukjes uit de blisterverpakking wordt gehaald, moet het betreffende oppervlak grondig worden gereinigd.

De handen van de patiënt moeten bij het aanraken van de tabletten droog zijn en achteraf goed worden gewassen.

### **4.3 Contra-indicaties**

Overgevoeligheid voor de werkzame stof of voor een van de in rubriek 6.1 vermelde hulpstoffen.

Infectie met humaan immunodeficiëntievirus (HIV).

Actieve chronische infectie (tuberculose of hepatitis).

Starten van een behandeling met cladribine bij immuungecompromitteerde patiënten, waaronder patiënten die op dit moment immunosuppressieve of myelosuppressieve behandeling ondergaan (zie rubriek 4.5).

Actieve maligniteit.

Matige of ernstige nierfunctiestoornis (creatinineklaring < 60 ml/min) (zie rubriek 5.2).

Zwangerschap en borstvoeding (zie rubriek 4.6).

#### **4.4 Bijzondere waarschuwingen en voorzorgen bij gebruik**

##### Hematologische monitoring

Het werkingsmechanisme van cladribine is nauw verbonden aan een verlaging van het aantal lymfocyten. Het effect op het aantal lymfocyten is dosisafhankelijk. Afname van het aantal neutrofielen, aantal rode bloedcellen, hematocriet, hemoglobine of het aantal bloedplaatjes ten opzichte van de uitgangswaarden is ook waargenomen in klinische onderzoeken, hoewel deze parameters doorgaans binnen het bereik van normaalwaarden blijven.

Bijkomende hematologische bijwerkingen kunnen worden verwacht wanneer cladribine vóór of gelijktijdig wordt toegediend met andere stoffen die het hematologische profiel beïnvloeden (zie rubriek 4.5).

Het aantal lymfocyten moet worden bepaald

- voordat met de behandeling wordt gestart in jaar 1,
- voordat met de behandeling wordt gestart in jaar 2,
- 2 en 6 maanden nadat met de behandeling is gestart in elk behandelingsjaar. Als het aantal lymfocyten lager ligt dan 500 cellen/mm<sup>3</sup>, dan dient het actief te worden opgevolgd ter controle tot de waarden opnieuw stijgen.

Voor beslissingen over de behandeling op basis van het aantal lymfocyten van de patiënt, zie rubriek 4.2 en subrubriek 'Infecties' hieronder.

##### Infecties

Cladribine kan het afweersysteem van het lichaam verzwakken en mogelijk de kans op infecties vergroten. HIV-infectie, actieve tuberculose en actieve hepatitis moeten worden uitgesloten voordat wordt gestart met cladribine (zie rubriek 4.3).

Latente infecties kunnen worden geactiveerd, met inbegrip van tuberculose of hepatitis. Daarom moet screening op latente infecties, met name tuberculose en hepatitis B en C, vóór start van de therapie in jaar 1 en jaar 2 plaatsvinden. Het starten van de behandeling met MAVENCLAD moet worden uitgesteld totdat de infectie afdoende is behandeld.

Uitstel van het starten van de behandeling met cladribine moet ook worden overwogen bij patiënten met een acute infectie totdat de infectie volledig onder controle is.

Bijzondere aandacht wordt aanbevolen voor patiënten die geen voorgeschiedenis hebben van blootstelling aan het varicellazostervirus. Vaccinatie van antilichaam-negatieve patiënten wordt aanbevolen voordat therapie met cladribine wordt gestart. Het starten van de behandeling met MAVENCLAD moet 4 tot 6 weken worden uitgesteld opdat de vaccinatie volledig effect kan hebben.

De incidentie van herpes zoster was toegenomen bij patiënten die werden behandeld met cladribine. Indien het aantal lymfocyten onder 200 cellen/mm<sup>3</sup> daalt, moet profylaxe tegen herpes in overeenstemming met de lokale standaardpraktijk worden overwogen zolang er sprake is van lymfopenie van graad 4 (zie rubriek 4.8).

Patiënten van wie het aantal lymfocyten lager ligt dan 500 cellen/mm<sup>3</sup>, dienen actief te worden opgevolgd ter controle op klachten en verschijnselen duidend op infecties, met name herpes zoster. Als er dergelijke klachten en verschijnselen optreden, dient op klinische indicatie met een behandeling tegen infecties te worden gestart. Onderbreking of uitstel van MAVENCLAD kan worden overwogen tot de infectie is verdwenen.

Na parenterale toediening van Cladribine bij patiënten die met een ander behandelingsschema werden behandeld voor haarcelleukemie zijn gevallen van progressieve multifocale leuko-encefalopathie (PML) gemeld.

Hoewel geen enkel geval van PML is gemeld met cladribinetabletten, dient een baseline MRI (*magnetic resonance imaging*) te worden uitgevoerd voordat de behandeling met cladribinetabletten wordt gestart (gewoonlijk binnen de 3 maanden).

### Maligniteiten

In klinische onderzoeken zijn gevallen van maligniteiten frequenter waargenomen bij patiënten die met cladribine werden behandeld dan bij patiënten die placebo kregen (zie rubriek 4.8).

MAVENCLAD is gecontra-indiceerd bij MS-patiënten met actieve maligniteiten (zie rubriek 4.3). De voordelen en risico's dienen op individuele basis te worden beoordeeld voordat de behandeling wordt gestart bij patiënten met voorafgaande maligniteit. Patiënten die met cladribine worden behandeld, moeten geadviseerd worden om de standaardscreeningsrichtlijnen voor kanker te volgen.

### Leverfunctie

Leverbeschadiging, waaronder ernstige gevallen, is soms gemeld bij patiënten die met MAVENCLAD werden behandeld.

Voordat met MAVENCLAD wordt gestart, moet een uitgebreide anamnese van de patiënt met betrekking tot eerdere episodes van leverbeschadiging met andere geneesmiddelen of onderliggende leveraandoeningen worden afgenomen. Bij patiënten moeten de serumwaarden van aminotransferase, alkalische fosfatase en totaal bilirubine worden beoordeeld voordat de behandeling wordt gestart in zowel jaar 1 als jaar 2. Tijdens de behandeling moeten leverenzym- en bilirubinewaarden worden gemonitord op basis van klinische tekenen en symptomen.

Als een patiënt klinische tekenen, onverklaarde verhogingen van leverenzymwaarden of symptomen die duiden op leverdysfunctie (bijvoorbeeld onverklaarde misselijkheid, braken, buikpijn, vermoeidheid, anorexie, of geelzucht en/of donkere urine) ontwikkelt, moeten onmiddellijk de serumwaarden van transaminasen en totaal bilirubine worden bepaald. De behandeling met MAVENCLAD moet zo nodig worden onderbroken of stopgezet.

### Anticonceptie

Voordat de behandeling wordt gestart in zowel jaar 1 als jaar 2 moeten vrouwen die zwanger kunnen worden en mannen die een kind kunnen verwekken advies krijgen over de kans op een ernstig risico voor de foetus en de noodzaak van effectieve anticonceptie (zie rubriek 4.6).

Vrouwen die zwanger kunnen worden, moeten een zwangerschap voorkomen door effectieve anticonceptie te gebruiken tijdens de behandeling met cladribine en gedurende ten minste 6 maanden na de laatste dosis (zie rubriek 4.5).

Mannelijke patiënten moeten voorzorgsmaatregelen nemen om te voorkomen dat hun vrouwelijke partner zwanger wordt tijdens behandeling met cladribine en gedurende ten minste 6 maanden na de laatste dosis.

### Bloedtransfusies

Bij patiënten die bloedtransfusies moeten ondergaan, wordt aanbevolen om cellulaire bloedcomponenten vóór toediening te bestralen, om transfusie-gerelateerde ‘graft versus host’-reacties te voorkomen. Overleg met een hematoloog wordt aanbevolen.

### Overschakelen naar en van behandeling met cladribine

Bij patiënten die eerder zijn behandeld met immunomodulerende of immunosuppressieve geneesmiddelen moet rekening worden gehouden met de werkwijze en de duur van het effect van het andere geneesmiddel voordat de behandeling wordt gestart. Er moet eveneens met een mogelijk additief effect op het immuunsysteem rekening worden gehouden, wanneer dergelijke geneesmiddelen worden gebruikt na behandeling (zie rubriek 4.5).

Wanneer wordt overgeschakeld van een ander MS-geneesmiddel, moet een baseline MRI worden uitgevoerd (zie subrubriek ‘Infecties’ hierboven).

### Leverfunctiestoornis

Het gebruik van cladribine wordt niet aanbevolen bij patiënten met een matige of ernstige leverfunctiestoornis (Child-Pugh-score > 6) (zie rubriek 4.2).

### Sorbitol

Er moet rekening worden gehouden met het additieve effect van gelijktijdig toegediende producten die sorbitol (of fructose) bevatten en inname van sorbitol (of fructose) via de voeding.

Het gehalte aan sorbitol in geneesmiddelen voor oraal gebruik kan invloed hebben op de biologische beschikbaarheid van gelijktijdig toegediende andere geneesmiddelen voor oraal gebruik.

## **4.5 Interacties met andere geneesmiddelen en andere vormen van interactie**

Dit geneesmiddel bevat hydroxypropylbetadex, dat mogelijk beschikbaar is voor complexvorming met andere geneesmiddelen, hetgeen mogelijk leidt tot een toename van de biologische beschikbaarheid van een dergelijk product (met name met slecht oplosbare geneesmiddelen). Daarom wordt aanbevolen om een periode van ten minste 3 uur aan te houden tussen de inname van een ander oraal geneesmiddel en de inname van MAVENCLAD tijdens het beperkt aantal dagen waarop cladribine wordt ingenomen.

### Immunosuppressieve geneesmiddelen

Starten met behandeling van cladribine is gecontra-indiceerd bij immuungecompromitteerde patiënten, waaronder patiënten die momenteel immunosuppressieve of myelosuppressieve behandeling ondergaan met bijvoorbeeld methotrexaat, cyclofosfamide, ciclosporine of azathioprine, of chronisch gebruik van corticosteroiden, vanwege een risico van additieve effecten op het immuunsysteem (zie rubriek 4.3).

Acute kortdurende behandeling met systemische corticosteroiden mag tijdens de behandeling met cladribine worden toegediend.

### Andere ziektemodificerende geneesmiddelen

Het gebruik van cladribine met interferon bèta resulteert in een verhoogd risico op lymfopenie. De veiligheid en werkzaamheid van cladribine in combinatie met andere ziektemodificerende behandelingen voor MS zijn niet vastgesteld. Gelijktijdige behandeling wordt niet aanbevolen.

### Hematotxische geneesmiddelen

Vanwege de door cladribine geïnduceerde afname van het aantal lymfocyten kunnen additieve hematologische bijwerkingen worden verwacht wanneer cladribine vóór of gelijktijdig wordt toegediend met andere stoffen die het hematologische profiel beïnvloeden (bijvoorbeeld carbamazepine). Zorgvuldige monitoring van bloedwaarden wordt in zulke gevallen aangeraden.

### Levende of verzwakt levende vaccins

Behandeling mag niet worden gestart binnen 4 tot 6 weken na vaccinatie met levende of verzwakte levende vaccins vanwege een risico op actieve infectie door het vaccin. Vaccinatie met levende of verzwakte levende vaccins moet worden vermeden tijdens en na de behandeling met cladribine, zolang de aantallen witte bloedcellen van de patiënt niet binnen het bereik van de normaalwaarden vallen.

### Sterke remmers van de transporteiwitten ENT1, CNT3 en BCRP

Op het niveau van absorptie van cladribine blijkt de enige denkbare klinisch relevante interactieroute het borstkankerresistentie-eiwit (BCRP of ABCG2) te zijn. Remming van BCRP in het maag-darmstelsel kan leiden tot toename van de orale biologische beschikbaarheid en systemische blootstelling van cladribine. Tot de bekende BCRP-remmers, die *in vivo* de farmacokinetiek van BCRP-substraten met 20% kunnen wijzigen, hoort eltrombopag.

*In-vitro*-onderzoeken duiden erop dat cladribine een substraat is van de equilibratieve nucleoside (ENT1)- en concentratieve nucleoside (CNT3)-transporteiwitten. Daardoor is het in theorie mogelijk dat de biologische beschikbaarheid, intracellulaire distributie en renale eliminatie van cladribine verandert door sterke remmers van de ENT1- en CNT3-transporteiwitten, zoals dilazep, nifedipine, nimodipine, cilostazol, sulindac of reserpine. Netto-effecten met betrekking tot mogelijke veranderingen in blootstelling van cladribine zijn echter moeilijk te voorspellen.

Hoewel de klinische betekenis van dergelijke interacties niet bekend is, wordt aanbevolen om sterke ENT1-, CNT3- of BCRP-remmers niet gelijktijdig toe te dienen tijdens de 4 tot 5 dagen durende behandeling met cladribine. Als dit onvermijdelijk is, dient als alternatief de keuze van geneesmiddelen met geen of minimale remmende invloed op de transporteiwitten ENT1, CNT3 of BCRP te worden overwogen. Als dit niet mogelijk is, wordt aangeraden om de dosis van de geneesmiddelen met deze stoffen te verlagen tot de minimale noodzakelijke dosis, de tijdstippen van toediening van elkaar te scheiden en de patiënt zorgvuldig te monitoren.

### Sterke inductoren van de transporteiwitten BCRP en P-gp

De effecten van sterke inductoren van de efflux-transporteiwitten BCRP en P-glycoproteïne (P-gp) op de biologische beschikbaarheid en dispositie van cladribine zijn niet formeel onderzocht. Een mogelijke afname van blootstelling aan cladribine moet in overweging worden genomen indien sterke inductoren van de transporteiwitten BCRP (bijvoorbeeld corticosteroiden) of P-gp (bijvoorbeeld rifampicine, sint-janskruid) gelijktijdig worden toegediend.

### Hormonale anticonceptie

Gelijktijdige toediening van cladribine met orale hormonale anticonceptiemiddelen (ethinyloestradiol en levonorgestrel) duidde niet op een klinisch relevante farmacokinetische interactie met cladribine. Daarom wordt niet verwacht dat de werkzaamheid van hormonale anticonceptiemiddelen vermindert door het gelijktijdige gebruik van cladribine (zie rubriek 4.6).



## **4.6 Vruchtbaarheid, zwangerschap en borstvoeding**

### Anticonceptie bij mannen en vrouwen

Voordat de behandeling wordt gestart in zowel jaar 1 als jaar 2 moeten vrouwen die zwanger kunnen worden en mannen die een kind kunnen verwekken advies krijgen over de kans op een ernstig risico voor de foetus en de noodzaak van effectieve anticonceptie.

Bij vrouwen die zwanger kunnen worden, moet zwangerschap worden uitgesloten voordat de MAVENCLAD-behandeling wordt gestart in jaar 1 en jaar 2, en worden voorkomen door effectieve anticonceptie te gebruiken tijdens behandeling met cladribine en gedurende ten minste 6 maanden na de laatste dosis. Vrouwen die zwanger worden tijdens behandeling met MAVENCLAD moeten de behandeling staken.

Aangezien cladribine invloed heeft op DNA-synthese kunnen bij mensen bijwerkingen op gametogenese worden verwacht (zie rubriek 5.3). Daarom moeten mannelijke patiënten voorzorgsmaatregelen nemen om te voorkomen dat hun partner zwanger wordt tijdens behandeling met cladribine en gedurende ten minste 6 maanden na de laatste dosis.

### Zwangerschap

Afgaande op ervaring met mensen met andere stoffen die DNA-synthese remmen, kan cladribine aangeboren misvormingen veroorzaken wanneer het wordt toegediend tijdens de zwangerschap. Uit dieronderzoek is reproductietoxiciteit gebleken (zie rubriek 5.3).

MAVENCLAD is gecontra-indiceerd bij zwangere vrouwen (zie rubriek 4.3).

### Borstvoeding

Het is niet bekend of cladribine in de moedermelk wordt uitgescheiden. Vanwege het potentieel van ernstige bijwerkingen bij zuigelingen die borstvoeding krijgen, is borstvoeding gecontra-indiceerd tijdens behandeling met MAVENCLAD en gedurende 1 week na de laatste dosis (zie rubriek 4.3).

### Vruchtbaarheid

Bij muizen waren er geen effecten op de vruchtbaarheid of de voortplantingsfunctie van nakomelingen. Bij muizen en apen werden echter wel effecten op de testikels waargenomen (zie rubriek 5.3).

Aangezien cladribine invloed heeft op DNA-synthese kunnen bij mensen bijwerkingen op gametogenese worden verwacht. Mannelijke patiënten moeten daarom voorzorgsmaatregelen nemen om te voorkomen dat hun partner zwanger wordt tijdens behandeling met cladribine en gedurende ten minste 6 maanden na de laatste dosis (zie hierboven).

## **4.7 Beïnvloeding van de rijvaardigheid en het vermogen om machines te bedienen**

MAVENCLAD heeft geen of een verwaarloosbare invloed op de rijvaardigheid en op het vermogen om machines te bedienen.

## 4.8 Bijwerkingen

### Samenvatting van het veiligheidsprofiel

De meeste klinisch relevante bijwerkingen zijn lymfopenie (25,6%) en herpes zoster (3,0%). De incidentie van herpes zoster was hoger tijdens de periode van lymfopenie van graad 3 of 4 (< 500 tot 200 cellen/mm<sup>3</sup> of < 200 cellen/mm<sup>3</sup>) vergeleken met de periode dat de patiënten geen lymfopenie van graad 3 of 4 hadden (zie rubriek 4.4).

### Lijst van bijwerkingen in tabelvorm

De bijwerkingen die in onderstaande lijst zijn vermeld, zijn afkomstig van samengevoegde gegevens uit klinische onderzoeken naar MS waarbij oraal cladribine werd gebruikt als monotherapie bij een cumulatieve dosis van 3,5 mg/kg. De veiligheidsdatabank van deze onderzoeken omvat 923 patiënten. Bijwerkingen die zijn vastgesteld tijdens postmarketingbewaking, worden aangeduid met een asterisk [\*].

De volgende definities zijn van toepassing op de hieronder gebruikte frequentieterminologie: zeer vaak ( $\geq 1/10$ ), vaak ( $\geq 1/100$ , < 1/10), soms ( $\geq 1/1.000$ , < 1/100), zelden ( $\geq 1/10.000$ , < 1/1.000), zeer zelden (< 1/10.000) en frequentie niet bekend (kan met de beschikbare gegevens niet worden bepaald).

### Infecties en parasitaire aandoeningen

Vaak: Orale herpes, dermatomale herpes zoster.  
Zeer zelden: Tuberculose (zie rubriek 4.4).

### Bloed- en lymfestelselaandoeningen

Zeer vaak: Lymfopenie.  
Vaak: Afname van het aantal neutrofielen.

### Immuunsysteemaandoeningen

Vaak: Overgevoeligheid\*, waaronder pruritus, urticaria, rash en zeldzame gevallen van angio-oedeem.

### Lever- en galaandoeningen

Soms: Leverbeschadiging\*.

### Huid- en onderhuidaandoeningen

Vaak: Huiduitslag, alopecia.

### Beschrijving van geselecteerde bijwerkingen

#### Lymfopenie

In klinische onderzoeken ontwikkelde 20% tot 25% van de patiënten, behandeld met een cumulatieve dosis van cladribine 3,5 mg/kg over een periode van 2 jaar als monotherapie, een voorbijgaande lymfopenie van graad 3 of 4. Lymfopenie van graad 4 werd waargenomen bij minder dan 1% van de patiënten. Het grootste percentage patiënten met lymfopenie van graad 3 of 4 werd waargenomen 2 maanden na de eerste dosis van cladribine in elk jaar (4,0% en 11,3% van de patiënten met lymfopenie van graad 3 in jaar 1 en jaar 2, 0% en 0,4% van de patiënten met lymfopenie van graad 4 in jaar 1 en jaar 2). De verwachting is dat de meeste patiënten binnen 9 maanden herstellen tot hetzelfde normale aantal lymfocyten of lymfopenie van graad 1.

Om het risico op ernstige lymfopenie te verkleinen, moet het aantal lymfocyten worden bepaald vóór, tijdens en na behandeling met cladribine (zie rubriek 4.4) en moeten strenge criteria voor het starten en voortzetten van behandeling met cladribine worden gevolgd (zie rubriek 4.2).

### Maligniteiten

In klinische onderzoeken en langdurige follow-up van patiënten behandeld met een cumulatieve dosis van 3,5 mg/kg oraal cladribine, werden gevallen van maligniteiten frequenter vastgesteld bij patiënten behandeld met cladribine (10 gevallen op 3.414 patiëntjaren [0,29 gevallen per 100 patiëntjaren] dan bij patiënten die placebo kregen (3 gevallen op 2.022 patiëntjaren [0,15 gevallen per 100 patiëntjaren]) (zie rubriek 4.4).

### Overgevoeligheid

In klinische onderzoeken met patiënten behandeld met een cumulatieve dosis van 3,5 mg/kg oraal cladribine, werden gevallen van overgevoeligheid frequenter vastgesteld bij patiënten behandeld met cladribine (11,8%) dan bij patiënten die placebo kregen (8,4%). Gevallen van ernstige overgevoeligheid werden vastgesteld bij 0,3% van de patiënten behandeld met cladribine en bij geen van de patiënten die placebo kregen. Gevallen van overgevoeligheid leidden tot stoppen van de behandeling bij 0,4% van de patiënten behandeld met cladribine en bij 0,3% van de patiënten die placebo kregen.

### Leverbeschadiging

Tijdens de ervaring in de postmarketingperiode werden soms voorvallen gemeld van leverbeschadiging, waaronder ernstige gevallen en gevallen die leidden tot stopzetting van de behandeling, waarbij sprake was van een temporeel verband met MAVENCLAD. Verhogingen van serumwaarden van transaminasen van voorbijgaande aard waren doorgaans groter dan 5 maal de bovenlimiet van normaal (*upper limit of normal*, ULN). Er zijn geïsoleerde gevallen waargenomen van verhogingen van serumwaarden van transaminasen van voorbijgaande aard tot 40 maal de ULN en/of symptomatische hepatitis met voorbijgaande verhoging van bilirubine en geelzucht. De tijd tot aanvang varieerde, waarbij de meeste gevallen optraden binnen 8 weken na de eerste behandelingskuur (zie rubriek 4.4).

### Melding van vermoedelijke bijwerkingen

Het is belangrijk om na toelating van het geneesmiddel vermoedelijke bijwerkingen te melden. Op deze wijze kan de verhouding tussen voordelen en risico's van het geneesmiddel voortdurend worden gevolgd. Beroepsbeoefenaren in de gezondheidszorg wordt verzocht alle vermoedelijke bijwerkingen te melden via het nationale meldsysteem zoals vermeld in [aanhangsel V](#).

## **4.9 Overdosering**

Er is beperkte ervaring met overdosering van oraal cladribine. Van lymfopenie is bekend dat het dosisafhankelijk is (zie rubriek 4.4 en 4.8).

Bijzonder strikte monitoring van de bloedwaarden is aan te bevelen bij patiënten met een overdosering van cladribine.

Er is geen specifiek antidotum bekend tegen een overdosering van cladribine. Behandeling bestaat uit nauwlettende observatie en initiatie van passende ondersteunende maatregelen. Stoppen met MAVENCLAD moet mogelijk overwogen worden. Vanwege de snelle en uitgebreide intracellulaire distributie en distributie in weefsel is het onwaarschijnlijk dat hemodialyse in aanzienlijke mate cladribine elimineert.

## 5. FARMACOLOGISCHE EIGENSCHAPPEN

### 5.1 Farmacodynamische eigenschappen

Farmacotherapeutische categorie: Immunosuppressiva, selectieve immunosuppressiva,  
ATC-code: L04AA40

#### Werkingsmechanisme

Cladribine is een nucleoside-analoog van deoxyadenosine. Een chloor-substitutie in de purinering beschermt cladribine tegen degradatie door adenosine-deaminase, waardoor de intracellulaire verblijfstijd van de pro-drug cladribine toeneemt. Daaropvolgende fosforylering van cladribine tot zijn actieve trifosfaatvorm, 2-chloor-deoxyadenosine-trifosfaat (Cd-ATP), wordt voornamelijk efficiënt verkregen in lymfocyten, vanwege hun wezenlijke hoge deoxycytidine-kinase (DCK)- en relatief lage 5'-nucleotidase (5'-NTase)-gehalten. Een hoge verhouding van DCK tot 5'-NTase is gunstig voor de accumulatie van Cd-ATP, waardoor lymfocyten uitermate gevoelig zijn voor celdood. Als gevolg van een lagere verhouding van DCK tot 5'-NTase worden andere uit het beenmerg afkomstige cellen minder getroffen dan lymfocyten. DCK is het snelheidsbeperkende enzym voor omzetting van de pro-drug cladribine tot zijn actieve trifosfaatvorm, hetgeen leidt tot selectieve depletie van delende en niet-delende T- en B-cellen.

Het primaire apoptose-inducerende werkingsmechanisme van Cd-ATP heeft directe en indirecte werkingen op DNA-synthese en de mitochondriale functie. In delende cellen interfereert Cd-ATP met de DNA-synthese door remming van ribonucleotide-reductase en concurreert het met deoxyadenosine-trifosfaat voor opname in DNA door DNA-polymerasen. In rustende cellen veroorzaakt cladribine enkelstrengs breuken in het DNA, snelle consumptie van nicotinamide-adenine-dinucleotide, ATP-depletie en celdood. Er zijn aanwijzingen dat cladribine ook directe caspase-afhankelijke en -onafhankelijke apoptose kan veroorzaken via het vrijkomen van cytochroom c en apoptose-inducerende factor in het cytosol van niet-delende cellen.

De pathologie van MS houdt een complexe keten van voorvallen in waarbij verschillende immuunceltypes, waaronder auto-reactieve T- en B-cellen, een belangrijke rol spelen. Het mechanisme waarmee cladribine zijn therapeutische effecten uitoefent bij MS is niet volledig duidelijk, maar vermoed wordt dat zijn belangrijkste effect op B- en T-lymfocyten bestaat uit onderbreking van de cascade van immuunvoorvallen die centraal staan bij MS.

Variaties in de expressieniveaus van DCK en 5'-NTasen tussen immuuncelsubtypes kunnen verschillen in immuuncel-gevoeligheid voor cladribine verklaren. Vanwege deze expressieniveaus worden cellen van het specifieke immuunsysteem minder getroffen dan cellen van het adaptieve immuunsysteem.

#### Farmacodynamische effecten

Het is aangetoond dat cladribine een langdurige werking heeft door zich preferentieel te richten op lymfocyten en de auto-immuunprocessen die betrokken zijn bij de pathofysiologie van MS.

In verschillende onderzoeken werd het grootste percentage patiënten met lymfopenie graad 3 of 4 (< 500 tot 200 cellen/mm<sup>3</sup> of < 200 cellen/mm<sup>3</sup>) gezien 2 maanden na de eerste dosis van cladribine in elk jaar, wat duidt op een tijdsinterval tussen plasmaconcentraties van cladribine en het maximale hematologische effect.

In verschillende klinische onderzoeken tonen gegevens met de voorgestelde cumulatieve dosis van 3,5 mg/kg lichaamsgewicht, een geleidelijke verbetering in het mediane aantal lymfocyten tot opnieuw het normale bereik in week 84 na de eerste dosis van cladribine (ongeveer 30 weken na de laatste dosis van cladribine). Bij meer dan 75% van de patiënten viel het aantal lymfocyten opnieuw binnen het normale bereik tegen week 144 na de eerste dosis (ongeveer 90 weken na de laatste dosis van cladribine).

Behandeling met oraal cladribine leidt tot snelle dalingen in circulerende CD4+- en CD8+-T-cellen. CD8+-T-cellen vertonen een minder uitgesproken daling en een sneller herstel dan CD4+-T-cellen, wat leidt tot een tijdelijke daling van de verhouding van CD4 tot CD8. Cladribine vermindert CD19+-B-cellen en CD16+/CD56+ natuurlijke killercellen, die ook sneller herstellen dan CD4+-T-cellen.

#### Klinische werkzaamheid en veiligheid

##### 'Relapsing remitting' MS

De werkzaamheid en veiligheid van oraal cladribine zijn onderzocht in een gerandomiseerde, dubbelblinde, placebogecontroleerde klinische onderzoek (CLARITY) bij 1.326 patiënten met *relapsing remitting* MS (RRMS). De doelstellingen van het onderzoek waren evaluatie van de werkzaamheid van cladribine *versus* placebo voor vermindering van het geannualiseerd relapspercentage (*annualised relapse rate* - ARR) (primaair eindpunt), afremmen van progressie van invaliditeit en vermindering van actieve laesies zoals gemeten met MRI.

Patiënten kregen gedurende de onderzoeksperiode van 96 weken (2 jaar) óf placebo (n = 437), óf cladribine bij een cumulatieve dosis van 3,5 mg/kg (n = 433) óf 5,25 mg/kg lichaamsgewicht (n = 456) in 2 behandelingskuren. Patiënten gerandomiseerd naar de cumulatieve dosis van 3,5 mg/kg kregen een eerste behandelingskuur in week 1 en 5 van het eerste jaar en een tweede behandelingskuur in week 1 en 5 van het tweede jaar. Patiënten gerandomiseerd naar de cumulatieve dosis van 5,25 mg/kg kregen een bijkomende behandeling in week 9 en 13 van het eerste jaar. De meerderheid van de patiënten in de behandelingsgroep met placebo (87,0%) en met cladribine 3,5 mg/kg (91,9%) en 5,25 mg/kg (89,0%) voltooide de volledige 96 weken van het onderzoek.

Patiënten moesten minstens 1 relaps hebben gehad in de voorafgaande 12 maanden. In de totale onderzoekspopulatie was de mediane leeftijd 39 jaar (bereik 18 tot 65 jaar) en was de verhouding vrouwen:mannen ongeveer 2:1. De gemiddelde duur van MS voorafgaand aan inclusie in het onderzoek bedroeg 8,7 jaar en de mediane uitgangswaarde van de neurologische invaliditeit op basis van de EDSS-score (score op de *Expanded Disability Status Scale* van Kurtzke) bedroeg voor alle behandelingsgroepen samen 3,0 (bereik 0 tot 6,0). Meer dan twee derde van de onderzochtpatiënten was niet eerder behandeld met ziektemodificerende geneesmiddelen (*disease-modifying drugs* - DMD's) voor MS. De overige patiënten waren vooraf behandeld met hetzij interferon bèta-1a, interferon bèta-1b, glatirameer-acetaat of natalizumab.

Patiënten met RRMS die 3,5 mg/kg cladribine kregen, vertoonden statistisch significante verbeteringen voor het geannualiseerd relapspercentage (ARR), het percentage patiënten dat gedurende 96 weken vrij bleef van relapsen, het percentage patiënten dat gedurende 96 weken vrij bleef van aanhoudende invaliditeit en de tijd tot 3 maanden EDSS-progressie, vergeleken met patiënten die placebo kregen (zie tabel 3).

**Tabel 3 Klinische resultaten in het CLARITY-onderzoek (96 weken)**

Parameter	Placebo (n = 437)	Cumulatieve dosis cladribine	
		3,5 mg/kg (n = 433)	5,25 mg/kg (n = 456)
Geannualiseerd relapsepercentage (95%-BI)	0,33 (0,29; 0,38)	0,14* (0,12; 0,17)	0,15* (0,12; 0,17)
Relatieve vermindering ARR (cladribine <i>versus</i> placebo)		57,6%	54,5%
Percentage patiënten dat gedurende 96 weken vrij bleef van relapsen	60,9%	79,7%	78,9%
Tijd tot 3 maanden EDSS-progressie 10 <sup>de</sup> percentiel (maanden)	10,8	13,6	13,6
<i>Hazardratio</i> (95%-BI)		0,67 (0,48; 0,93) p = 0,018	0,69 (0,49; 0,96) p = 0,026

\* p < 0,001 vergeleken met placebo

Bovendien was de behandelingsgroep met 3,5 mg/kg cladribine statistisch significant superieur aan placebo wat betreft het aantal en de relatieve vermindering van T1-Gd+-laesies, actieve T2-laesies en gecombineerde unieke laesies, zoals aangetoond in MRI's van de hersenen gedurende de hele onderzoeksperiode van 96 weken. Patiënten die cladribine gebruikten, hadden vergeleken met de placebogroep een relatieve vermindering van 86% van het gemiddelde aantal T1-Gd+-laesies (het aangepaste gemiddelde aantal voor de groepen van cladribine 3,5 mg/kg en placebo bedroeg respectievelijk 0,12 en 0,91) en van 73% van het gemiddelde aantal actieve T2-laesies (het aangepaste gemiddelde aantal voor de groepen van cladribine 3,5 mg/kg en placebo bedroeg respectievelijk 0,38 en 1,43) en van 74% van het gemiddelde aantal gecombineerde unieke laesies per patiënt per scan (het aangepaste gemiddelde aantal voor de groepen van cladribine 3,5 mg/kg en placebo bedroeg respectievelijk 0,43 en 1,72) (p < 0,001 voor alle 3 MRI-resultaten).

Een *post-hoc* analyse van bevestigde EDSS-progressie over 6 maanden leidde tot een vermindering met 47% voor het risico op invaliditeitsprogressie voor cladribine 3,5 mg/kg vergeleken met placebo (*hazardratio* = 0,53; 95%-BI [0,36; 0,79], p < 0,05); in de placebogroep werd het 10<sup>de</sup> percentiel bereikt na 245 dagen en werd het helemaal niet bereikt tijdens de onderzoeksperiode in de groep van cladribine 3,5 mg/kg.

Zoals hierboven in tabel 3 wordt weergegeven, voegden hogere cumulatieve doses geen enkel klinisch betekenisvol voordeel toe, maar gingen ze gepaard met een hogere incidentie van lymfopenie van  $\geq$  graad 3 (44,9% in de groep van 5,25 mg/kg *versus* 25,6% in de groep van 3,5 mg/kg).

Patiënten die het CLARITY-onderzoek hadden voltooid, konden opgenomen worden in het CLARITY Extension onderzoek. In dit vervolgonderzoek kregen 806 patiënten gedurende een onderzoeksperiode van 96 weken hetzij placebo of een cumulatieve dosis van cladribine 3,5 mg/kg (in een schema dat vergelijkbaar was met het schema dat in CLARITY werd gebruikt). De primaire doelstelling van dit onderzoek was veiligheid, terwijl de eindpunten voor werkzaamheid verkennend waren.

De omvang van het effect voor vermindering van de frequentie van relapsen en het vertragen van invaliditeitsprogressie bij patiënten die de dosis van 3,5 mg/kg kregen over een periode van 2 jaar werden aangehouden in jaar 3 en 4 (zie rubriek 4.2).

### Werkzaamheid bij patiënten met hoge ziekteactiviteit

*Post-hoc* subgroepanalyses van de werkzaamheid zijn uitgevoerd bij patiënten met hoge ziekteactiviteit die werden behandeld met oraal cladribine bij de aanbevolen cumulatieve dosis van 3,5 mg/kg. Deze omvatten

- patiënten met 1 relaps in het voorafgaande jaar en ten minste 1 T1-Gd+-laesie of 9 of meer T2-laesies tijdens therapie met andere DMD's,
- patiënten met 2 of meer relapsen in het voorafgaande jaar, al dan niet tijdens behandeling met DMD.

In de analyses van de CLARITY-gegevens werd een consistent behandelingseffect op relapsen waargenomen met het geannualiseerd relapspercentage, variërend van 0,16 tot 0,18 in de groepen met cladribine en van 0,47 tot 0,50 in de placebogroep ( $p < 0,0001$ ). In vergelijking met de totale populatie werd een groter effect waargenomen op de tijd tot 6 maanden aanhoudende invaliditeit waarbij cladribine leidde tot een daling van het risico op invaliditeitsprogressie met 82% (*hazardratio* = 0,18; 95%-BI [0,07; 0,47]). Voor placebo werd het 10<sup>de</sup> percentiel voor progressie van invaliditeit bereikt tussen 16 en 23 weken, terwijl het voor de groepen met cladribine niet werd bereikt tijdens het gehele onderzoek.

### Secundaire progressieve MS met relapsen

In een ondersteunend onderzoek bij patiënten behandeld met cladribine als aanvullende behandeling van interferon bèta *versus* placebo + interferon bèta werd ook een beperkt aantal patiënten met secundaire progressieve MS (26 patiënten) opgenomen. Bij deze patiënten resulteerde behandeling met cladribine 3,5 mg/kg in een daling van het geannualiseerd relapspercentage vergeleken met placebo (0,03 *versus* 0,30; risicoverhouding: 0,11;  $p < 0,05$ ). Er was geen verschil in geannualiseerd relapspercentage tussen patiënten met RRMS en patiënten met secundaire progressieve MS met relapsen. In geen enkele van de subgroepen kon een effect op progressie van invaliditeit kon worden aangetoond.

Patiënten met secundaire progressieve MS werden uitgesloten van het CLARITY- onderzoek. Een *post-hoc* analyse van een gemengde cohort bestaande uit CLARITY- en ONWARD-patiënten, gedefinieerd volgens de EDSS-basisscore van  $\geq 3,5$  als gelijkgesteld aan secundaire progressieve MS, gaf een vergelijkbare daling in geannualiseerd relapspercentage in vergelijking met patiënten met een EDSS-score lager dan 3.

### Pediatrische patiënten

Het Europees Geneesmiddelenbureau heeft besloten af te zien van de verplichting voor de fabrikant om de resultaten in te dienen van onderzoek met MAVENCLAD in alle subgroepen van pediatrische patiënten met multipale sclerose (zie rubriek 4.2 voor informatie over pediatrisch gebruik).

## **5.2 Farmacokinetische eigenschappen**

Cladribine is een prodrug dat intracellulair gefosforyleerd moet worden om biologisch actief te worden. De farmacokinetiek van cladribine is onderzocht na orale en intraveneuze toediening bij MS-patiënten, bij patiënten met maligniteiten en in *in-vitro*-systemen.

### Absorptie

Na orale toediening wordt cladribine snel geabsorbeerd. Toediening van 10 mg cladribine resulteerde in een gemiddelde  $C_{max}$  voor cladribine van 22 tot 29 ng/ml en een overeenkomstige gemiddelde AUC van 80 tot 101 ng•h/ml (rekenkundig gemiddelde uit meerdere onderzoeken).

Wanneer oraal cladribine op een lege maag werd toegediend, bedroeg de mediane  $T_{max}$  0,5 uur (bereik 0,5 tot 1,5 uur). Wanneer cladribine werd toegediend met een vetrijke maaltijd was de absorptie ervan vertraagd (mediane  $T_{max}$  1,5 uur, bereik 1 tot 3 uur) en de  $C_{max}$  met 29% verlaagd (op basis van het geometrisch gemiddelde), terwijl de AUC niet was veranderd. De biologische beschikbaarheid van 10 mg oraal cladribine was ongeveer 40%.

### Distributie

Het distributievolume is groot, wat duidt op uitgebreide distributie in weefsel en intracellulaire opname. In onderzoeken is een gemiddeld distributievolume van cladribine binnen het bereik van 480 tot 490 l aangetoond. De plasma-eiwitbinding van cladribine bedraagt 20% en is onafhankelijk van de plasmaconcentratie.

Het transport van cladribine door biologische membranen wordt door diverse transporteiwitten gefaciliteerd, waaronder ENT1, CNT3 en BCRP.

*In-vitro*-onderzoeken wijzen erop dat efflux van cladribine slechts in geringe mate gerelateerd is met P-gp. Klinisch relevante interacties met remmers van P-gp worden niet verwacht. De mogelijke gevolgen van P-gp-inductie op de biologische beschikbaarheid van cladribine zijn niet formeel onderzocht.

Uit *in-vitro*-onderzoeken is gebleken dat door transporteiwitten gemedieerde opname van cladribine in hepatocyten bij mensen verwaarloosbaar is.

Cladribine bezit het potentieel de bloed-hersenbarrière te passeren. Een klein onderzoek bij kankerpatiënten heeft een concentratieverhouding van cerebrospinaal vloeistof/plasma van ongeveer 0,25 aangetoond.

Cladribine en/of zijn gefosforyleerde metabolieten worden aanzienlijk geaccumuleerd en vastgehouden in lymfocyten bij mensen. *In vitro* bleken de verhoudingen van intra- versus extracellulaire accumulatie al 1 uur na blootstelling aan cladribine ongeveer 30 tot 40 te bedragen.

### Biotransformatie

De metabolisering van cladribine is bestudeerd bij MS-patiënten na toediening van een enkele tablet van 10 mg en na intraveneuze toediening van een enkele dosis van 3 mg. Na zowel orale als intraveneuze toediening was de oorspronkelijke verbinding cladribine de belangrijkste component die aanwezig was in plasma en urine. De metaboliet 2-chlooradenine was zowel in plasma als in urine een minder belangrijke metaboliet; het nam na orale toediening bijvoorbeeld slechts  $\leq 3\%$  van de blootstelling van het oorspronkelijke geneesmiddel in plasma voor zijn rekening. Van andere metabolieten werden in plasma en urine slechts sporen gevonden.

In *in-vitro*-leversystemen werd verwaarloosbare metabolisering van cladribine waargenomen (ten minste 90% was onveranderd cladribine).

Cladribine is geen relevant substraat voor cytochroom-P450-enzymen en vertoont geen significant potentieel als remmer van CYP1A2, CYP2B6, CYP2C8, CYP2C9, CYP2C19, CYP2D6, CYP2E1 en CYP3A4. Het is niet te verwachten dat remming of genetische polymorfismen van deze enzymen (bijvoorbeeld CYP2D6, CYP2C9 of CYP2C19) tot klinisch significante effecten op de farmacokinetiek of blootstelling van cladribine leiden. Cladribine heeft geen klinisch betekenisvol inducerend effect op CYP1A2-, CYP2B6- en CYP3A4-enzymen.

Na het binnendringen in de doelcellen wordt cladribine door DCK gefosforyleerd tot cladribine-monofosfaat (Cd-AMP) (en in de mitochondriën ook door deoxyguanosine-kinase). Cd-AMP wordt verder gefosforyleerd tot cladribine-difosfaat (Cd-ADP) en cladribine-trifosfaat (Cd-ATP). De defosforylering en deactivering van Cd-AMP wordt gekatalyseerd door cytoplasmatisch 5'-NTase. In een onderzoek naar de intracellulaire farmacokinetiek van Cd-AMP en Cd-ATP bij patiënten met



chronische myeloïde leukemie waren de concentraties Cd-ATP ongeveer half zo hoog als die van Cd-AMP.

De intracellulaire halfwaardetijd van Cd-AMP bedroeg 15 uur. De intracellulaire halfwaardetijd van Cd-ATP bedroeg 10 uur.

### Eliminatie

Op basis van samengevoegde gegevens van meerdere farmacokinetische populatieonderzoeken bedroegen de mediane waarden voor eliminatie 22,2 l/h voor renale klaring en 23,4 l/h voor niet-renale klaring. De renale klaring was hoger dan de glomerulaire filtratiesnelheid, wat wijst op actieve renale tubulaire uitscheiding van cladribine.

Het niet-renale deel van de eliminatie van cladribine (ongeveer 50%) bestaat uit verwaarloosbare hepatische metabolisatie en uit uitgebreide intracellulaire distributie en insluiting van de actieve cladribinevorm (Cd-ATP) in het beoogde intracellulaire compartiment (d.w.z. in de lymfocyten), waarna intracellulair Cd-ATP wordt geëlimineerd volgens de levenscyclus en eliminatieroutes van deze cellen.

De geschatte terminale halfwaardetijd voor een kenmerkende patiënt uit de farmacokinetische populatie-analyse, bedraagt ongeveer 1 dag. Dit leidt echter niet tot enige accumulatie van het geneesmiddel na eenmaaldaagse dosering, omdat deze halfwaardetijd slechts een klein deel uitmaakt van de AUC-waarde.

### Dosis- en tijdsafhankelijkheid

Na orale toediening van cladribine van 3 tot 20 mg stegen de  $C_{max}$  en AUC evenredig met de dosis, wat erop wijst dat de absorptie van een orale dosis tot maximaal 20 mg niet wordt belemmerd door snelheids- of capaciteitsgelimiteerde processen.

Er is geen significante accumulatie van de plasmaconcentratie van cladribine waargenomen na herhaalde dosering. Er zijn geen aanwijzingen dat de farmacokinetiek van cladribine zou kunnen veranderen op een tijdsafhankelijke wijze na herhaalde dosering.

### Speciale populaties

Er zijn geen onderzoeken uitgevoerd om de farmacokinetiek van cladribine te onderzoeken bij oudere of pediatrie MS-patiënten, of bij proefpersonen met nier- of leverfunctiestoornissen.

Een kinetische populatie-analyse heeft geen enkel effect aangetoond van de leeftijd (bereik 18 tot 65 jaar) of het geslacht op de farmacokinetiek van cladribine.

### Nierfunctiestoornis

Het is aangetoond dat de renale klaring van cladribine afhankelijk is van de creatinineklaring. Op basis van een farmacokinetische populatie-analyse met patiënten met een normale nierfunctie en met een lichte nierfunctiestoornis, wordt verwacht dat de totale klaring bij patiënten met een lichte nierfunctiestoornis ( $CL_{CR} = 60$  ml/min) matig afneemt, hetgeen leidt tot een stijging van de blootstelling met 25%.

### Leverfunctiestoornis

De rol van de leverfunctie voor de eliminatie van cladribine wordt verwaarloosbaar geacht.

## Farmacokinetische interacties

Een onderzoek bij MS-patiënten naar interacties heeft aangetoond dat de biologische beschikbaarheid van 10 mg oraal cladribine niet veranderde wanneer deze gelijktijdig met pantoprazol werd toegediend.

### **5.3 Gegevens uit het preklinisch veiligheidsonderzoek**

Uit de niet-klinische farmacologische en toxicologische veiligheidsevaluatie van cladribine bij diermodellen, die relevant zijn voor de veiligheidsevaluatie van cladribine, zijn geen andere significante bevindingen voortgekomen dan die worden voorspeld door het farmacologische mechanisme van cladribine. De belangrijkste doelorganen die zijn vastgesteld in de toxicologische onderzoeken naar herhaalde dosering via parenterale toedieningswegen (intraveneus of subcutaan) met een duur van maximaal 1 jaar bij muizen en apen waren het lymfestelsel en het hemopoëtische systeem. Andere doelorganen na langere toediening (14 cycli) van cladribine aan apen via subcutane toedieningsweg waren de nieren (karyomegalie van het renale tubulaire epitheel), bijniere(n) (atrofie van de cortex en verminderde vacuolisatie), maag-darmstelsel (atrofie van de mucosa) en testikels. Effecten op de nieren werden ook waargenomen bij muizen.

## Mutageniciteit

Cladribine wordt opgenomen in DNA-strengen en remt de synthese en reparatie van DNA. Cladribine induceert geen genmutatie in bacteriën of cellen van zoogdieren, maar het was clastogeen en veroorzaakte daardoor chromosomale schade aan cellen van zoogdieren *in vitro* bij een concentratie, die 17 maal boven de verwachte klinische  $C_{max}$  lag. *In-vivo*-clastogeniciteit bij muizen werd vastgesteld bij 10 mg/kg; dit was de laagste dosis die werd getest.

## Carcinogeniteit

Het carcinogene potentieel van cladribine werd geëvalueerd in een langdurig 22 maanden durend onderzoek via subcutane toediening bij muizen en in een kortstondig 26 weken durend onderzoek via orale route bij transgene muizen.

- In het langdurige carcinogeniteitsonderzoek bij muizen bedroeg de hoogste gebruikte dosis 10 mg/kg, die genotoxisch bleek te zijn in het micronucleusonderzoek bij muizen (equivalent aan ongeveer de 16-voudige verwachte blootstelling van AUC bij patiënten die de dagelijkse maximumdosis van 20 mg cladribine innemen). Er werd bij muizen geen verhoogde incidentie gezien van lymfoproliferatieve aandoeningen of andere tumortypes (met uitzondering van tumoren van de klier van Harder, voornamelijk adenomen). Tumoren van de klier van Harder worden niet als klinisch relevant beschouwd, aangezien mensen geen vergelijkbare anatomische structuren hebben.
- In het kortstondige carcinogeniteitsonderzoek bij Tg-rasH2-muizen werd bij doses getest tot maximaal 30 mg/kg per dag geen cladribine-gerelateerde verhoging van de incidentie waargenomen van lymfoproliferatieve aandoeningen of andere tumortypes (equivalent aan ongeveer een 25-voud van AUC van de verwachte blootstelling bij mensen, waarbij patiënten de dagelijkse maximumdosis van 20 mg cladribine innemen)

Cladribine werd ook beoordeeld in een 1-jarig onderzoek bij apen met de subcutane toedieningsweg. In dit onderzoek werden geen verhoogde incidentie van lymfoproliferatieve aandoeningen en geen tumoren waargenomen.

Hoewel cladribine een genotoxisch potentieel kan hebben, leverden langetermijngegevens bij muizen en apen geen bewijs voor een relevant verhoogd risico op carcinogeniteit bij mensen.

## Reproductietoxiciteit

Terwijl er geen effecten zijn waargenomen op de vruchtbaarheid van vrouwen, de voortplantingsfunctie of het algemene functioneren van nakomelingen, is aangetoond dat cladribine embryoletaal is wanneer het aan drachtige muizen wordt toegediend en teratogeen is bij muizen (ook na behandeling van alleen de mannetjesmuizen) en konijnen. De waargenomen embryoletale en teratogene effecten zijn consistent met de farmacologische mechanismen van cladribine. In een vruchtbaarheidsonderzoek bij mannetjesmuizen werden misvormde foetussen met agenesie van delen van distale uiteinden van de humerus en/of de femur waargenomen. De incidentie van getroffen foetussen van muizen in dit onderzoek lag in hetzelfde bereik van de spontane incidentie van amelie en focomelie bij deze muizenstam. Rekening houdend met de genotoxiciteit van cladribine kunnen door man-gemedieerde effecten met betrekking tot potentiële genetische wijziging van differentiërende spermacellen, echter niet worden uitgesloten.

Cladribine tastte de vruchtbaarheid van mannetjesmuizen niet aan, maar effecten met betrekking tot de testikels die zijn waargenomen, waren een lager gewicht van de testikels en verhoogde aantallen niet-beweeglijke spermatozoïden. Degeneratie van testikels en reversibele afname van spermatozoïden met snelle progressieve beweeglijkheid zijn ook bij apen waargenomen. Histologisch gezien, werd degeneratie van testikels slechts bij één mannetjesaap waargenomen in een 1 jaar durend subcutaan toxiciteitsonderzoek.

## **6. FARMACEUTISCHE GEGEVENS**

### **6.1 Lijst van hulpstoffen**

Hydroxypropylbetadex (2-hydroxypropyl- $\beta$ -cyclodextrine)

Sorbitol

Magnesiumstearaat

### **6.2 Gevallen van onverenigbaarheid**

Niet van toepassing.

### **6.3 Houdbaarheid**

4 jaar.

### **6.4 Speciale voorzorgsmaatregelen bij bewaren**

Bewaren in de oorspronkelijke verpakking ter bescherming tegen vocht.

### **6.5 Aard en inhoud van de verpakking**

Blisterverpakking van georiënteerd polyamide (OPA)/aluminium (Al)/polyvinylchloride (PVC) – aluminium (Al) verzegeld in een kartonnen mapje en vastgezet in een moeilijk door kinderen te openen omdoos.

Verpakkingsgrootten van 1, 4, 5, 6, 7 of 8 tabletten.

Niet alle genoemde verpakkingsgrootten worden in de handel gebracht.

### **6.6 Speciale voorzorgsmaatregelen voor het verwijderen**

Al het ongebruikte geneesmiddel of afvalmateriaal dient te worden vernietigd overeenkomstig lokale voorschriften.

**7. HOUDER VAN DE VERGUNNING VOOR HET IN DE HANDEL BRENGEN**

Merck Europe B.V.  
Gustav Mahlerplein 102  
1082 MA Amsterdam  
Nederland

**8. NUMMERS VAN DE VERGUNNING VOOR HET IN DE HANDEL BRENGEN**

EU/1/17/1212/001  
EU/1/17/1212/002  
EU/1/17/1212/003  
EU/1/17/1212/004  
EU/1/17/1212/005  
EU/1/17/1212/006

**9. DATUM VAN EERSTE VERLENING VAN DE VERGUNNING/VERLENGING VAN DE VERGUNNING**

Datum van eerste verlening van de vergunning: 22 augustus 2017  
Datum van laatste verlenging: 25 april 2022

**10. DATUM VAN HERZIENING VAN DE TEKST**

Gedetailleerde informatie over dit geneesmiddel is beschikbaar op de website van het Europees Geneesmiddelenbureau <http://www.ema.europa.eu>.

## **BIJLAGE II**

- A. FABRIKANTEN VERANTWOORDELIJK VOOR VRIJGIFTE**
- B. VOORWAARDEN OF BEPERKINGEN TEN AANZIEN VAN LEVERING EN GEBRUIK**
- C. ANDERE VOORWAARDEN EN EISEN DIE DOOR DE HOUDER VAN DE HANDELSVERGUNNING MOETEN WORDEN NAGEKOMEN**
- D. VOORWAARDEN OF BEPERKINGEN MET BETREKKING TOT EEN VEILIG EN DOELTREFFEND GEBRUIK VAN HET GENEESMIDDEL**

## **A. FABRIKANT VERANTWOORDELIJK VOOR VRIJGIFTE**

### Naam en adres van de fabrikanten verantwoordelijk voor vrijgifte

NerPharMa S.R.L.  
Viale Pasteur, 10  
20014 Nerviano (MI)  
Italië

R-Pharm Germany GmbH  
Heinrich-Mack-Strasse 35  
89257 Illertissen  
Duitsland

Merck S.L.  
Polígono Merck  
08100 Mollet del Vallés (Barcelona)  
Spanje

In de gedrukte bijsluiters van het geneesmiddel moeten de naam en het adres van de fabrikant die verantwoordelijk is voor vrijgifte van de desbetreffende batch zijn opgenomen.

## **B. VOORWAARDEN OF BEPERKINGEN TEN AANZIEN VAN LEVERING EN GEBRUIK**

Aan beperkt medisch voorschrift onderworpen geneesmiddel (zie bijlage I: Samenvatting van de productkenmerken, rubriek 4.2).

## **C. ANDERE VOORWAARDEN EN EISEN DIE DOOR DE HOUDER VAN DE HANDELSVERGUNNING MOETEN WORDEN NAGEKOMEN**

- **Periodieke veiligheidsverslagen**

De vereisten voor de indiening van periodieke veiligheidsverslagen worden vermeld in de lijst met Europese referentiedata (EURD-lijst), waarin voorzien wordt in artikel 107c, onder punt 7 van Richtlijn 2001/83/EG en eventuele hierop volgende aanpassingen gepubliceerd op het Europese webportaal voor geneesmiddelen.

## **D. VOORWAARDEN OF BEPERKINGEN MET BETREKKING TOT EEN VEILIG EN DOELTREFFEND GEBRUIK VAN HET GENEESMIDDEL**

- **Risk Management Plan (RMP)**

De vergunninghouder voert de verplichte onderzoeken en maatregelen uit ten behoeve van de geneesmiddelenbewaking, zoals uitgewerkt in het overeengekomen RMP en weergegeven in module 1.8.2 van de handelsvergunning, en in eventuele daaropvolgende overeengekomen RMP-aanpassingen.

Een aanpassing van het RMP wordt ingediend:

- op verzoek van het Europees Geneesmiddelenbureau;
- steeds wanneer het risicomanagementsysteem gewijzigd wordt, met name als gevolg van het beschikbaar komen van nieuwe informatie die kan leiden tot een belangrijke wijziging van de bestaande verhouding tussen de voordelen en risico's of nadat een belangrijke mijlpaal (voor geneesmiddelenbewaking of voor beperking van de risico's tot een minimum) is bereikt.

- **Extra risicobeperkende maatregelen**

Voorafgaand aan het in de handel brengen van Mavenclad (cladribine) in elke lidstaat dient de houder van de vergunning voor het in de handel brengen (vergunninghouder) de inhoud en lay-out van het voorlichtingsmateriaal, met inbegrip van communicatiemedia, distributiemodaliteiten en eventuele andere aspecten van het programma, overeen te komen met de nationale bevoegde instantie.

De vergunninghouder dient te garanderen dat in elke lidstaat waar Mavenclad in de handel wordt gebracht, alle voorschrijvers en patiënten van wie verwacht wordt dat ze Mavenclad voorschrijven/gebruiken het volgende ontvangen:

- de Gids voor voorschrijvers;
- de Gids voor patiënten.

De **Gids voor voorschrijvers** moet het volgende bevatten:

- een inleiding tot Mavenclad die de voorschrijver eraan herinnert rekening te houden met de Gids voor patiënten terwijl hij/zij de behandeling met Mavenclad bespreekt met de patiënt, ter ondersteuning van het vroegtijdig herkennen van klachten en verschijnselen van bijwerkingen en de tijdige behandeling ervan;
- de behandelingsschema's;
- een herinnering om de gegevens betreffende controle van het aantal bloedcellen en de screening voor latente infecties nauwgezet af te wegen alvorens te starten met de behandeling;
- een herinnering om de leverwaarden te bepalen en de voorgeschiedenis van de patiënt in verband met leverbeschadiging in overweging te nemen voordat de behandeling wordt gestart;
- advies voor opvolging van de patiënt tijdens de behandeling;
- informatie over preventie van zwangerschap.

De **Gids voor patiënten** moet een inleiding tot behandeling met Mavenclad, de bijwerkingen ervan, mogelijke risico's en informatie over preventie van zwangerschap omvatten.

De **Gids voor voorschrijvers/patiënten** moet informatie omvatten over de volgende veiligheidskwesties:

- Belangrijke, vastgestelde risico's:
  1. ernstige lymfopenie (van graad  $\geq 3$ ), om te garanderen dat hematologische tests en behandelingsvereisten worden nageleefd;
  2. infecties met herpes zoster, om te garanderen dat men zich bewust is van klachten en verschijnselen duidend op deze infecties;
  3. tuberculose, om personen bewust te maken van dit risico;
  4. leverbeschadiging, om de voorgeschiedenis van de patiënt in verband met leverbeschadiging in overweging te nemen, om leverwaarden te bepalen voorafgaand aan de behandeling en om personen bewust te maken van klinische verschijnselen en klachten duidend op dit risico.

- Belangrijke mogelijke risico's:
  1. progressieve multifocale leuko-encefalopathie (PML), opportunistische infecties (andere dan PML en tuberculose) en ernstige infecties, om personen bewust te maken van klachten en verschijnselen duidend op deze risico's;
  2. maligniteiten, om personen bewust te maken van dit risico, omdat:
    - a. patiënten met huidige actieve maligniteiten niet mogen worden behandeld met Mavenclad;
    - b. patiënten geadviseerd moeten worden om na de behandeling met Mavenclad de standaard screeningsrichtlijnen voor kanker te volgen;
  3. teratogeniciteit/negatieve uitkomsten van een zwangerschap, om te garanderen dat vrouwelijke patiënten die kinderen kunnen krijgen/partners van mannelijke patiënten die Mavenclad krijgen:
    - a. advies krijgen voordat ze starten met de behandeling (bestaande uit twee behandelingskuren die bij het begin van twee opeenvolgende jaren worden toegediend) zowel in jaar 1 als jaar 2;
    - b. effectieve anticonceptie gebruiken tijdens de behandeling en gedurende ten minste 6 maanden na de laatste dosis.



**BIJLAGE III**  
**ETIKETTERING EN BIJSLUITER**

## **A. ETIKETERING**

## GEGEVENS DIE OP DE BUITENVERPAKKING MOETEN WORDEN VERMELD

### DOOS

#### 1. NAAM VAN HET GENEESMIDDEL

MAVENCLAD 10 mg tabletten  
cladribine

#### 2. GEHALTE AAN WERKZAME STOF

Elke tablet bevat 10 mg cladribine.

#### 3. LIJST VAN HULPSTOFFEN

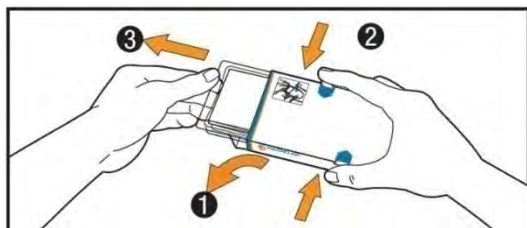
Bevat sorbitol. Lees de bijsluiter voor verdere informatie.

#### 4. FARMACEUTISCHE VORM EN INHOUD

1 tablet  
4 tabletten  
5 tabletten  
6 tabletten  
7 tabletten  
8 tabletten

#### 5. WIJZE VAN GEBRUIK EN TOEDIENINGSWEG(EN)

Lees voor het gebruik de bijsluiter.  
Oraal gebruik.  
Moeilijk door kinderen te openen verpakking.



- 1 Open de linkerzijde.
- 2 Duw de haakjes naar binnen en houd ze ingedrukt.
- 3 Trek het schaalpje naar buiten tot dit blokkeert.

Duw (tekst moet weergeven dat op de haakjes moet worden geduwd om te openen)

QR-code toevoegen [www.mavenclad-instructions.com](http://www.mavenclad-instructions.com)

**6. EEN SPECIALE WAARSCHUWING DAT HET GENEESMIDDEL BUITEN HET ZICHT EN BEREIK VAN KINDEREN DIENT TE WORDEN GEHOUDEN**

Buiten het zicht en bereik van kinderen houden.

**7. ANDERE SPECIALE WAARSCHUWING, INDIEN NODIG**

Cytotoxisch: met voorzichtigheid behandelen.

**8. UITERSTE GEBRUIKSDATUM**

EXP

**9. BIJZONDERE VOORZORGSMAATREGELEN VOOR DE BEWARING**

Bewaren in de oorspronkelijke verpakking ter bescherming tegen vocht.

**10. BIJZONDERE VOORZORGSMAATREGELEN VOOR HET VERWIJDEREN VAN NIET-GEBRUIKTE GENEESMIDDELEN OF DAARVAN AFGELEIDE AFVALSTOFFEN (INDIEN VAN TOEPASSING)**

**11. NAAM EN ADRES VAN DE HOUDER VAN DE VERGUNNING VOOR HET IN DE HANDEL BRENGEN**

Merck Europe B.V.  
Gustav Mahlerplein 102  
1082 MA Amsterdam  
Nederland

**12. NUMMERS VAN DE VERGUNNING VOOR HET IN DE HANDEL BRENGEN**

EU/1/17/1212/001 - 1 tablet  
EU/1/17/1212/002 - 4 tabletten  
EU/1/17/1212/003 - 5 tabletten  
EU/1/17/1212/004 - 6 tabletten  
EU/1/17/1212/005 - 7 tabletten  
EU/1/17/1212/006 - 8 tabletten

**13. PARTIJNUMMER**

Lot

**14. ALGEMENE INDELING VOOR DE AFLEVERING**

**15. INSTRUCTIES VOOR GEBRUIK**

**16. INFORMATIE IN BRAILLE**

mavenclad

**17. UNIEK IDENTIFICATIEKENMERK - 2D MATRIXCODE**

2D matrixcode met het unieke identificatiekenmerk.

**18. UNIEK IDENTIFICATIEKENMERK - VOOR MENSEN LEESBARE GEGEVENS**

PC  
SN  
NN

**GEGEVENS DIE IN IEDER GEVAL OP BLISTERVERPAKKINGEN MOETEN WORDEN VERMELD**

**KARTONNEN MAPJE**

**1. NAAM VAN HET GENEESMIDDEL**

MAVENCLAD 10 mg tabletten  
cladribine

**2. NAAM VAN DE HOUDER VAN DE VERGUNNING VOOR HET IN DE HANDEL BRENGEN**

Merck Europe B.V.

**3. UITERSTE GEBRUIKSDATUM**

EXP

**4. PARTIJNUMMER**

Lot

**5. OVERIGE**

**GEGEVENS DIE IN IEDER GEVAL OP BLISTERVERPAKKINGEN MOETEN WORDEN VERMELD**

**BLISTERVERPAKKING**

**1. NAAM VAN HET GENEESMIDDEL**

Cladribine 10 mg

**2. NAAM VAN DE HOUDER VAN DE VERGUNNING VOOR HET IN DE HANDEL BRENGEN**

**3. UITERSTE GEBRUIKSDATUM**

EXP

**4. PARTIJNUMMER**

Lot

**5. OVERIGE**

## **B. BIJSLUITER**



## **Bijsluiter: informatie voor de gebruiker**

### **MAVENCLAD 10 mg tabletten** cladribine

**Lees goed de hele bijsluiter voordat u dit geneesmiddel gaat gebruiken want er staat belangrijke informatie in voor u.**

- Bewaar deze bijsluiter. Misschien heeft u hem later weer nodig.
- Heeft u nog vragen? Neem dan contact op met uw arts of apotheker.
- Geef dit geneesmiddel niet door aan anderen, want het is alleen aan u voorgeschreven. Het kan schadelijk zijn voor anderen, ook al hebben zij dezelfde klachten als u.
- Krijgt u last van een van de bijwerkingen die in rubriek 4 staan? Of krijgt u een bijwerking die niet in deze bijsluiter staat? Neem dan contact op met uw arts of apotheker.

#### **Inhoud van deze bijsluiter**

1. Wat is MAVENCLAD en waarvoor wordt dit middel gebruikt?
2. Wanneer mag u dit middel niet gebruiken of moet u er extra voorzichtig mee zijn?
3. Hoe gebruikt u dit middel?
4. Mogelijke bijwerkingen
5. Hoe bewaart u dit middel?
6. Inhoud van de verpakking en overige informatie

#### **1. Wat is MAVENCLAD en waarvoor wordt dit middel gebruikt?**

MAVENCLAD bevat de werkzame stof cladribine, een cytotoxische (celdodende) stof die voornamelijk inwerkt op lymfocyten. Dit zijn cellen van het afweersysteem die een rol spelen bij ontstekingen.

MAVENCLAD is een geneesmiddel dat wordt gebruikt voor de behandeling van **multiple sclerose** (MS) bij **volwassenen**. MS is een ziekte waarbij door ontsteking de beschermende myelineschede rond de zenuwen wordt vernietigd.

Het is aangetoond dat behandeling met MAVENCLAD leidt tot minder vaak voorkomen van opflakkingen van klachten en afremmen van het voortschrijden (progressie) van invaliditeit.

#### **2. Wanneer mag u dit middel niet gebruiken of moet u er extra voorzichtig mee zijn?**

##### **Wanneer mag u dit middel niet gebruiken?**

- U bent **allergisch** voor **een van de stoffen** in dit geneesmiddel. Deze stoffen kunt u vinden in rubriek 6.
- U bent **HIV-positief**, wat betekent dat u een infectie heeft met het humane immunodeficiëntievirus (HIV).
- U heeft actieve tuberculose of leverontsteking (hepatitis).

- U heeft een **verzwakt afweersysteem** als gevolg van medische aandoeningen of omdat u **andere geneesmiddelen gebruikt die uw afweersysteem verzwakken** of de productie van bloedcellen in uw **beenmerg** afremmen. Dit zijn onder andere:
  - ciclosporine, cyclofosfamide en azathioprine (worden gebruikt om het afweersysteem te onderdrukken, bijvoorbeeld na een orgaantransplantatie);
  - methotrexaat (wordt gebruikt voor de behandeling van aandoeningen als psoriasis of reumatoïde artritis);
  - corticosteroiden voor langdurig gebruik (worden gebruikt om ontstekingen tegen te gaan, bijvoorbeeld bij astma).
 Zie ook “Gebruikt u nog andere geneesmiddelen?”
- U heeft actieve kanker.
- U heeft **matige of ernstige nierproblemen**.
- U bent **zwanger** of **geeft borstvoeding** (zie ook “Zwangerschap en borstvoeding”).

Neem MAVENCLAD **niet** in en neem contact op met uw arts of apotheker als u twijfelt of een van de situaties hierboven op u van toepassing is.

### **Wanneer moet u extra voorzichtig zijn met dit middel?**

Neem contact op met uw arts of apotheker voordat u dit middel gebruikt.

#### Bloedtests

Voordat u start met de behandeling wordt uw bloed onderzocht om te controleren of u MAVENCLAD kunt innemen. De arts zal ook tijdens en na de behandeling bloedtests doen om te controleren dat u MAVENCLAD kunt blijven innemen en dat u geen complicaties krijgt van de behandeling.

#### Infecties

Voordat u start met de behandeling met MAVENCLAD zult u worden getest om te zien of u een infectie heeft. Het is belangrijk dat u het uw arts vertelt als u denkt dat u een infectie heeft. Klachten van een infectie zijn onder andere: koorts, pijn, pijnlijke spieren, hoofdpijn, algemeen gevoel van onwel zijn of gele verkleuring van de ogen. Het is mogelijk dat uw arts de behandeling uitstelt, of de behandeling onderbreekt, totdat de infectie verdwenen is.

#### *Gordelroos*

Indien nodig wordt u voordat u met de behandeling start, ingeënt tegen gordelroos. U zult tussen de 4 en 6 weken moeten wachten totdat de inenting effect heeft. **Vertel het uw arts onmiddellijk als u klachten van gordelroos heeft**, een vaak voorkomende complicatie van MAVENCLAD (zie rubriek 4) die mogelijk een specifieke behandeling vereist.

#### *Progressieve multifocale leuko-encefalopathie (PML)*

Als u denkt dat uw **MS verergert** of als u **nieuwe klachten opmerkt**, bijvoorbeeld veranderingen in stemming of gedrag, periodes met geheugenverlies, spraak- en communicatieproblemen, **neem dan zo snel mogelijk contact op met uw arts**. Dit kunnen de klachten zijn van een zeldzame hersenaandoening die wordt veroorzaakt door een infectie en progressieve multifocale leuko-encefalopathie (PML) wordt genoemd. PML is een ernstige aandoening die kan leiden tot ernstige invaliditeit of overlijden.

Hoewel PML niet is waargenomen met MAVENCLAD, **is het mogelijk dat u** voordat u start met de behandeling als voorzorgsmaatregel **een MRI** (magnetische resonantiebeeldvorming) **van het hoofd moet ondergaan**.

## Kanker

Bij patiënten die cladribine in klinische onderzoeken kregen toegediend, werden enkele gevallen van kanker waargenomen. Neem contact op met uw arts als u eerder kanker heeft gehad. Uw arts zal de best mogelijke behandelingen voor u bepalen. Als voorzorgsmaatregel dient u de standaard kankerscreeningaanbevelingen op te volgen, zoals door uw arts geadviseerd.

## Leverproblemen

MAVENCLAD kan leverproblemen veroorzaken. **Neem contact op met uw arts voordat u dit middel gebruikt als u leverproblemen heeft of ooit gehad heeft. Vertel het uw arts onmiddellijk als u een of meer van de volgende klachten krijgt:** misselijkheid, overgeven, buikpijn, vermoeidheid, geen trek in eten hebben, uw huid of ogen worden geel (geelzucht), of donkere urine. Dit kunnen klachten zijn van ernstige leverproblemen.

## Anticonceptie

Mannen en vrouwen moeten effectieve anticonceptie gebruiken tijdens behandeling en tot minstens 6 maanden na de laatste dosis. Dit is belangrijk omdat MAVENCLAD erg schadelijk kan zijn voor uw baby.

Zie ook “Zwangerschap en borstvoeding”.

## Bloedtransfusies

Als u bloedtransfusies nodig heeft, vertel dan de arts dat u MAVENCLAD gebruikt. Mogelijk moet voor u het bloed worden bestraald om complicaties te voorkomen.

## Veranderen van behandeling

Als u van een andere behandeling voor MS overschakelt naar MAVENCLAD, zal uw arts voordat u met deze behandeling start, controleren of de aantallen van uw witte bloedcellen (lymfocyten) normaal zijn.

Als u van MAVENCLAD overschakelt naar andere behandelingen voor MS, neem dan contact op met uw arts. Er kunnen overlappingen zijn in het effect op uw afweersysteem.

## **Kinderen en jongeren tot 18 jaar**

Gebruik van MAVENCLAD wordt niet aanbevolen bij patiënten jonger dan 18 jaar, omdat het niet is onderzocht bij deze leeftijdsgroep.

## **Gebruikt u nog andere geneesmiddelen?**

Gebruikt u naast MAVENCLAD nog andere geneesmiddelen, heeft u dat kort geleden gedaan of bestaat de mogelijkheid dat u binnenkort andere geneesmiddelen gaat gebruiken? Vertel dat dan uw arts of apotheker.

**Start niet** met MAVENCLAD samen met geneesmiddelen die uw afweersysteem verzwakken of de productie van bloedcellen door uw beenmerg afremmen. Dit zijn onder andere:

- ciclosporine, cyclofosfamide en azathioprine (worden gebruikt om het afweersysteem te onderdrukken, bijvoorbeeld na een orgaantransplantatie);
- methotrexaat (wordt gebruikt voor de behandeling van aandoeningen als psoriasis of reumatoïde artritis);

- corticosteroïden voor langdurig gebruik (worden gebruikt om ontstekingen tegen te gaan, bijvoorbeeld bij astma). Kortwerkende corticosteroïden kunnen worden gebruikt wanneer uw arts dit adviseert.

**Gebruik MAVENCLAD niet** samen met andere geneesmiddelen voor MS, tenzij uw arts ze specifiek aanraadt.

**Neem MAVENCLAD niet gelijktijdig met andere geneesmiddelen in.** Zorg voor een tussenperiode van **ten minste 3 uur** tussen het innemen van MAVENCLAD en van andere geneesmiddelen via de mond. MAVENCLAD bevat hydroxypropylbetadex dat een wisselwerking kan hebben met andere geneesmiddelen in uw maag.

**Neem contact op met uw arts** als u wordt of werd behandeld met:

- geneesmiddelen die uw bloedcellen kunnen aantasten (bijvoorbeeld carbamazepine, dat wordt gebruikt voor de behandeling van epilepsie). Uw arts moet u misschien nauwkeuriger in de gaten houden.
- bepaalde types vaccins (levende en verzwakte levende vaccins). Als u in de afgelopen 4 tot 6 weken bent ingeënt, moet de behandeling met MAVENCLAD worden uitgesteld. U mag tijdens behandeling met MAVENCLAD dergelijke vaccins niet krijgen. Uw afweersysteem moet zijn hersteld voordat u kunt worden ingeënt; met bloedtests zal dit worden gecontroleerd.
- dilazep, nifedipine, nimodipine, reserpine, cilostazol of sulindac (die worden gebruikt om het hart, hoge bloeddruk, bloedvataandoeningen of ontstekingen te behandelen), of eltrombopag (dat wordt gebruikt om aandoeningen in verband met bloeding te behandelen). Uw arts zal u vertellen wat u moet doen als u deze geneesmiddelen moet gebruiken.
- rifampicine (dat wordt gebruikt om bepaalde types infectie te behandelen), sint-janskruid (dat wordt gebruikt om depressie te behandelen) of corticosteroïden (die worden gebruikt om ontstekingen te onderdrukken). Uw arts zal u vertellen wat u moet doen als u deze geneesmiddelen moet gebruiken.

### **Zwangerschap en borstvoeding**

Neem MAVENCLAD **niet** in als u zwanger bent of zwanger wilt worden. Dit is belangrijk omdat MAVENCLAD erg schadelijk kan zijn voor uw baby.

U moet **effectieve voorbehoedsmiddelen** gebruiken om te voorkomen dat u zwanger wordt tijdens behandeling met MAVENCLAD en gedurende 6 maanden nadat u de laatste dosis heeft ingenomen. Indien u meer dan 6 maanden na de laatste dosis in jaar 1 zwanger wordt, wordt geen veiligheidsrisico verwacht, maar dit betekent dat u geen behandeling met MAVENCLAD kunt krijgen terwijl u zwanger bent.

Mannen moeten effectieve voorbehoedsmiddelen gebruiken om te voorkomen dat hun partner zwanger wordt tijdens hun behandeling met MAVENCLAD en gedurende 6 maanden na de laatste dosis.

Uw arts zal u advies geven over geschikte voorbehoedsmiddelen.

Neem MAVENCLAD **niet** in als u borstvoeding geeft. Als uw arts denkt dat MAVENCLAD voor u van wezenlijk belang is, zal uw arts u adviseren om te stoppen met het geven van borstvoeding tijdens behandeling en gedurende ten minste één week na de laatste dosis.

## Rijvaardigheid en het gebruik van machines

MAVENCLAD heeft naar verwachting geen invloed op de rijvaardigheid en op het vermogen om machines te bedienen.

## MAVENCLAD bevat sorbitol

Dit middel bevat 64 mg sorbitol per tablet.

### 3. Hoe gebruikt u dit middel?

Gebruik dit geneesmiddel altijd precies zoals uw arts u dat heeft verteld. Twijfelt u over het juiste gebruik? Neem dan contact op met uw arts of apotheker.

### Behandelingskuren

U krijgt MAVENCLAD als **twee behandelingskuren** over een periode van **2 jaar**.

Elke behandelingskuur bestaat uit **2 behandelingsweken**, met een tussenperiode van één maand aan het begin van elk behandelingsjaar.

Een **behandelingsweek** bestaat uit **4 of 5 dagen waarop u 1 of 2 tabletten dagelijks krijgt (zie tabel 1)**.

*Voorbeeld:* Als u medio april met uw behandeling start, neemt u uw tabletten in zoals wordt weergegeven.

**Tabel 1**

<b>Jaar 1</b>		<b>Jaar 2</b>	
1 <sup>ste</sup> behandelingsweek	1 of 2 tabletten elke dag gedurende 4 of 5 dagen, medio april	1 <sup>ste</sup> behandelingsweek	1 of 2 tabletten elke dag gedurende 4 of 5 dagen, medio april
2 <sup>de</sup> behandelingsweek	1 of 2 tabletten elke dag gedurende 4 of 5 dagen, medio mei	2 <sup>de</sup> behandelingsweek	1 of 2 tabletten elke dag gedurende 4 of 5 dagen, medio mei

Voordat u met een behandelingskuur start, zal uw arts een bloedonderzoek doen om te controleren of het aantal lymfocyten in uw bloed (een bepaald soort witte bloedcel) voldoende is. Als dit niet zo is, wordt uw behandeling uitgesteld.

Wanneer u de 2 behandelingskuren gedurende 2 jaren heeft voltooid, zal uw arts uw gezondheid nog 2 jaar blijven opvolgen; in die periode hoeft u het geneesmiddel niet in te nemen.

### Dosis

1. U krijgt het juiste aantal tabletten voor elke behandelingsweek voorgeschreven, op basis van uw lichaamsgewicht zoals weergegeven in tabel 2.
2. U heeft een of meer verpakkingen nodig om het juiste aantal tabletten te verkrijgen.
3. Wanneer u uw geneesmiddelloorraad krijgt, moet u controleren dat u het juiste aantal tabletten heeft.
4. Zoek in de linker kolom van de tabel hieronder de rij op die overeenstemt met uw lichaamsgewicht (in kg), en controleer dan hoeveel tabletten in de verpakking(en) moeten zitten voor de behandelingsweek waarmee u gaat starten.
5. Als het aantal tabletten in uw verpakking(en) afwijkt van het aantal dat voor uw gewicht wordt weergegeven in de tabel hieronder, neem dan contact op met uw arts.
6. Merk op dat voor sommige gewichtscategorieën het aantal tabletten van de ene behandelingsweek tot de andere kan verschillen.

Voorbeeld: Als u 85 kg weegt en gaat starten met behandelingsweek 1, krijgt u 8 tabletten.

**Tabel 2**

Uw gewicht	Aantal in te nemen tabletten			
	Behandelingskuur jaar 1		Behandelingskuur jaar 2	
	Behandelings- week 1	Behandelings- week 2	Behandelings- week 1	Behandelings- week 2
minder dan 40 kg	Uw arts zal u vertellen hoeveel tabletten u moet innemen			
40 tot minder dan 50 kg	4	4	4	4
50 tot minder dan 60 kg	5	5	5	5
60 tot minder dan 70 kg	6	6	6	6
70 tot minder dan 80 kg	7	7	7	7
80 tot minder dan 90 kg	8	7	8	7
90 tot minder dan 100 kg	9	8	9	8
100 tot minder dan 110 kg	10	9	10	9
110 kg en zwaarder	10	10	10	10

### Hoe moet u uw geneesmiddel innemen?

Neem de tablet(ten) elke dag op ongeveer hetzelfde tijdstip in. Slik ze door met water en zonder erop te kauwen. U hoeft de tabletten niet bij een maaltijd in te nemen. U kunt ze bij de maaltijd of tussen de maaltijden innemen.

**Lees de “Stapsgewijze instructies” aan het einde van deze bijsluiter over hoe u de moeilijk door kinderen te openen verpakking moet hanteren en hoe u de tabletten in de verpakking moet innemen.**

### Belangrijk

- Zorg dat uw handen droog zijn voordat u uw tablet(ten) aanraakt.
- Duw uw tablet(ten) door de blisterverpakking en slik ze onmiddellijk door.
- Laat uw tablet(ten) niet op een oppervlak liggen, bijvoorbeeld op een tafel, en houd de tablet niet langer vast dan nodig is om hem in te nemen.
- Als een tablet op een oppervlak is blijven liggen of als deze breekt en in stukjes uit de blisterverpakking valt, moet het betreffende oppervlak grondig worden gereinigd.
- Was uw handen grondig nadat u de tabletten heeft aangeraakt.
- Als u een tablet kwijtraakt, neem dan voor advies contact op met uw arts.

### De duur van een behandelingsweek

Afhankelijk van het totale aantal tabletten dat u kreeg voorgeschreven, moet u ze verspreid over 4 of 5 dagen innemen, in elke behandelingsweek.

In tabel 3 staat hoeveel tabletten (1 tablet of 2 tabletten) u op elke dag moet innemen. Als uw dagelijkse dosis bestaat uit 2 tabletten, neem ze dan op hetzelfde tijdstip in.

*Voorbeeld:* Als u 8 tabletten moet innemen, neemt u **2 tabletten** in op dag 1, dag 2, dag 3, daarna **1 tablet** op dag 4 en dag 5.

**Tabel 3**

Totaal aantal tabletten per behandelingsweek	Dag 1	Dag 2	Dag 3	Dag 4	Dag 5
4	1	1	1	1	0
5	1	1	1	1	1
6	2	1	1	1	1
7	2	2	1	1	1
8	2	2	2	1	1
9	2	2	2	2	1
10	2	2	2	2	2

### Heeft u te veel van dit middel ingenomen?

Als u meer tabletten heeft ingenomen dan u zou moeten, neem dan onmiddellijk contact op met uw arts. Uw arts zal bepalen of u wel of niet met de behandeling moet stoppen.

Er is beperkte ervaring met overdosering van MAVENCLAD. Het is bekend dat hoe meer u van het geneesmiddel inneemt, hoe minder lymfocyten mogelijk aanwezig zijn in uw lichaam. Dit kan lymfopenie (tekort aan witte bloedcellen) tot gevolg hebben (zie rubriek 4).

### Bent u vergeten dit middel in te nemen?

Als u een dosis bent vergeten en u denkt eraan op dezelfde dag dat u de tabletten had moeten innemen	Als u een dosis bent vergeten en u denkt er pas de volgende dag aan
Neem de vergeten dosis op die dag in.	Neem de vergeten dosis niet samen met de volgende geplande dosis in. Neem de vergeten dosis op de volgende dag in en verleng het aantal dagen in die behandelingsweek.

*Voorbeeld:* Als u bent vergeten om de dosis van dag 3 in te nemen en u dat pas op dag 4 merkt, neem dan de dosis van dag 3 in op dag 4 en breidt het totale aantal dagen van de behandelingsweek met één dag uit. Als u 2 opeenvolgende doses vergeet (bijvoorbeeld de doses van dag 3 en dag 4), neem dan de vergeten doses op de volgende 2 dagen in en verleng de behandelingsweek met 2 dagen.

Heeft u nog andere vragen over het gebruik van dit geneesmiddel? Neem dan contact op met uw arts of apotheker.

## 4. Mogelijke bijwerkingen

Zoals elk geneesmiddel kan ook dit geneesmiddel bijwerkingen hebben, al krijgt niet iedereen daarmee te maken.

### Sommige bijwerkingen zouden ernstig kunnen zijn of worden

#### Lymfopenie en gordelroos (komen voor bij meer dan 1 op de 10 gebruikers)

De belangrijkste bijwerking is een vermindering van het aantal witte bloedcellen die lymfocyten worden genoemd (**lymfopenie**). Dit komt zeer vaak voor en kan ernstig zijn. Lymfopenie kan leiden tot een verhoogde kans op het krijgen van een infectie. Een infectie die vaak voorkomt bij MAVENCLAD is **gordelroos**.

**Vertel het uw arts onmiddellijk als u klachten van gordelroos heeft**, zoals een “strook” met hevige pijn en huiduitslag met blaarvorming, kenmerkend aan één zijde van het bovenlichaam of het gezicht. Andere klachten zijn onder andere: hoofdpijn, branderig gevoel, tintelingen, gevoelloosheid of jeukende huid in het getroffen gebied, algemeen gevoel van onwel zijn of koortsig zijn in de vroege stadia van de infectie.

Gordelroos moet worden behandeld en mogelijk moet met de behandeling met MAVENCLAD worden gestopt tot de infectie verdwenen is.

**Leverproblemen** (soms – komen voor bij minder dan 1 op de 100 gebruikers)

**Vertel het uw arts onmiddellijk als u klachten heeft**, zoals misselijkheid, overgeven, buikpijn, vermoeidheid, geen trek in eten hebben, uw huid of ogen worden geel (geelzucht), of donkere urine. Het is mogelijk dat de behandeling met MAVENCLAD moet worden onderbroken of stopgezet.

### **Andere mogelijke bijwerkingen**

**Vaak** (komen voor bij minder dan 1 op de 10 gebruikers)

- koortsblaar (koortslip)
- huiduitslag
- haaruitval
- afname van het aantal van bepaalde witte bloedcellen (neutrofielen)
- allergische reacties, waaronder jeuk, uitslag op de huid met roze bulten en erge jeuk (netelroos), huiduitslag en zwelling van de lippen, de tong of het gezicht

**Zeer zelden** (komen voor bij minder dan 1 op de 10.000 gebruikers)

- tuberculose

### **Het melden van bijwerkingen**

Krijgt u last van bijwerkingen, neem dan contact op met uw arts of apotheker. Dit geldt ook voor mogelijke bijwerkingen die niet in deze bijsluiter staan. U kunt bijwerkingen ook rechtstreeks melden via [het nationale meldsysteem zoals vermeld in aanhangsel V](#). Door bijwerkingen te melden, kunt u ons helpen meer informatie te verkrijgen over de veiligheid van dit geneesmiddel.

## **5. Hoe bewaart u dit middel?**

Buiten het zicht en bereik van kinderen houden.

Gebruik dit geneesmiddel niet meer na de uiterste houdbaarheidsdatum. Die vindt u op het kartonnen mapje en de doos na EXP. Daar staat een maand en een jaar. De laatste dag van die maand is de uiterste houdbaarheidsdatum.

Bewaren in de oorspronkelijke verpakking ter bescherming tegen vocht.

Spoel geneesmiddelen niet door de gootsteen of de WC en gooi ze niet in de vuilnisbak. Vraag uw apotheker wat u met geneesmiddelen moet doen die u niet meer gebruikt. Als u geneesmiddelen op de juiste manier afvoert, worden ze op een verantwoorde manier vernietigd en komen ze niet in het milieu terecht.



## **6. Inhoud van de verpakking en overige informatie**

### **Welke stoffen zitten er in dit middel?**

- De werkzame stof in dit middel is cladribine. Elke tablet bevat 10 mg cladribine.
- De andere stoffen in dit middel zijn hydroxypropylbetadex, sorbitol en magnesiumstearaat.

### **Hoe ziet MAVENCLAD eruit en hoeveel zit er in een verpakking?**

MAVENCLAD-tabletten zijn witte, ronde, tabletten, bolrond aan beide zijden, met aan één zijde als inscriptie "C" en aan de andere zijde "10". Elke verpakking bevat 1, 4, 5, 6, 7 of 8 tabletten in een blisterverpakking, verzegeld in een kartonnen mapje en vastgezet in een moeilijk door kinderen te openen doos. Niet alle genoemde verpakkingsgrootten worden in de handel gebracht.

### **Houder van de vergunning voor het in de handel brengen**

Merck Europe B.V.  
Gustav Mahlerplein 102  
1082 MA Amsterdam  
Nederland

### **Fabrikant**

NerPharMa S.R.L.  
Viale Pasteur, 10  
20014 Nerviano (MI)  
Italië

R-Pharm Germany GmbH  
Heinrich-Mack-Strasse 35  
89257 Illertissen  
Duitsland

Merck S.L.  
Polígono Merck  
08100 Mollet del Vallés (Barcelona)  
Spanje

**Deze bijsluiter is voor het laatst goedgekeurd in .**

### **Andere informatiebronnen**

Meer informatie over dit geneesmiddel is beschikbaar op de website van het Europees Geneesmiddelenbureau: <http://www.ema.europa.eu>.

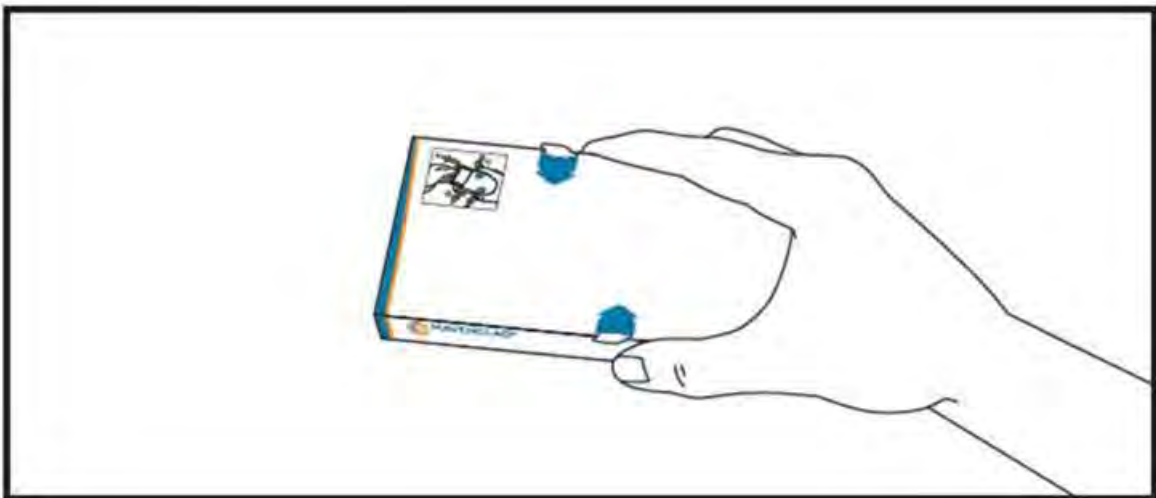
-----

## Stapsgewijze instructies voor inname van uw MAVENCLAD 10 mg tabletten

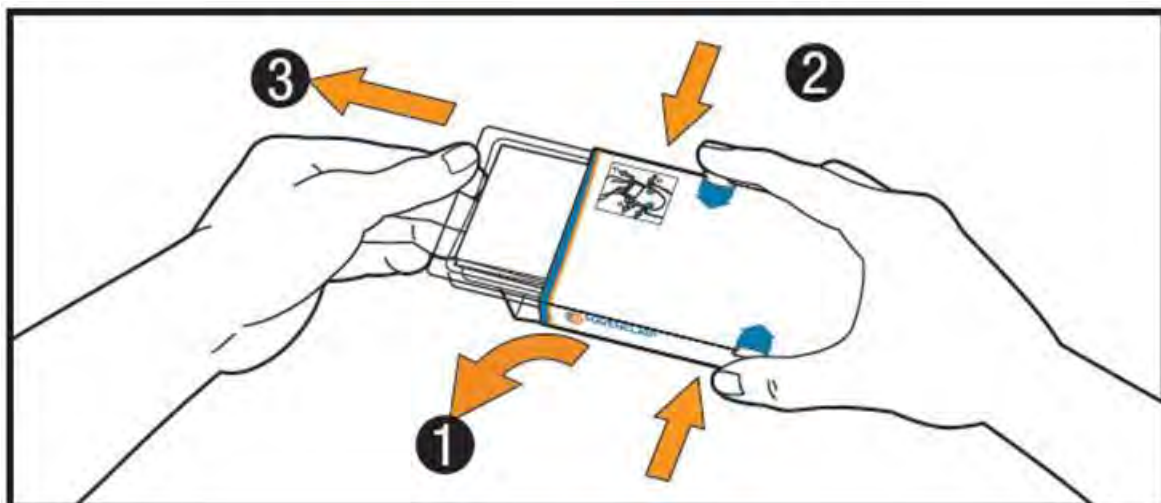
MAVENCLAD wordt verpakt in een hersluitbare, moeilijk door kinderen te openen doos en moet buiten het zicht en bereik van kinderen worden gehouden. Zie hieronder voor stapsgewijze instructies over hoe u de verpakking moet hanteren en hoe u de MAVENCLAD-tabletten moet innemen. Zorg ervoor dat u weet hoeveel tabletten er in de verpakking zitten. Zie de bijsluiter voor advies.



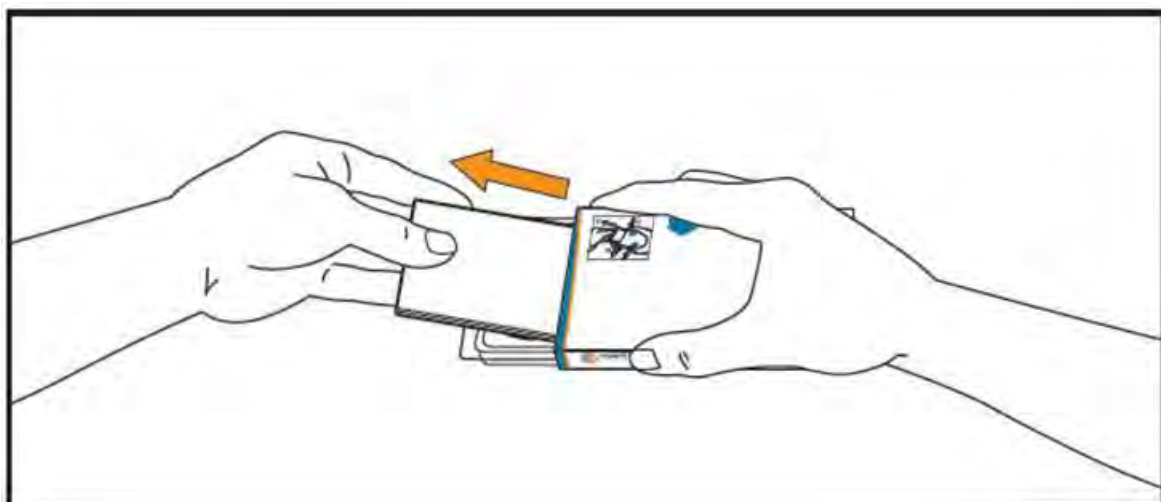
1. Zet een glas water klaar en zorg ervoor dat uw handen gewassen en droog zijn voordat u de tablet(ten) inneemt.



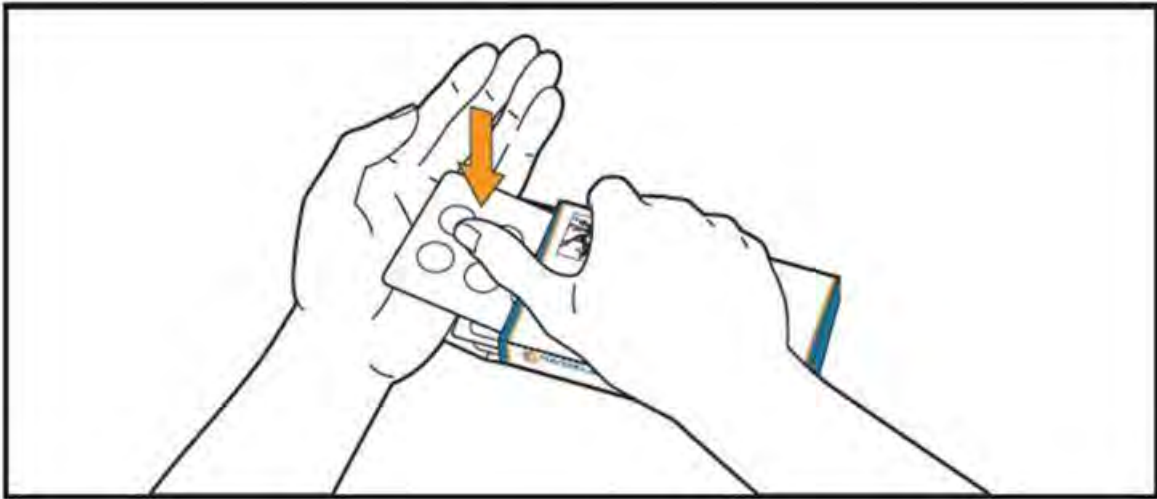
2. Neem de doos vast met de instructies voor opening naar u toe gericht.



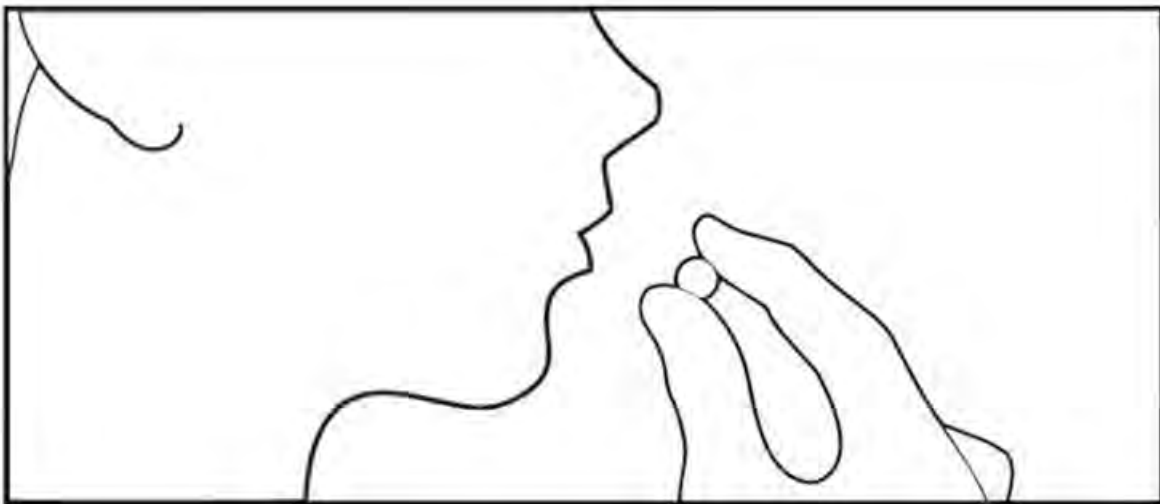
3. (1) Open de flap aan het uiteinde links.  
(2) Duw de haakjes aan de zijkanten van de doos gelijktijdig in met uw wijsvinger en duim, en houd ze ingedrukt.  
(3) Trek het schaalpje eruit totdat het stopt. **Opgelet:** Verwijder schaalpje niet uit de doos.



4. Neem de bijsluiter uit het schaalpje. Zorg ervoor dat u de bijsluiter en deze stapsgewijze instructies helemaal heeft doorgelezen en bewaar hem op een veilige plaats.



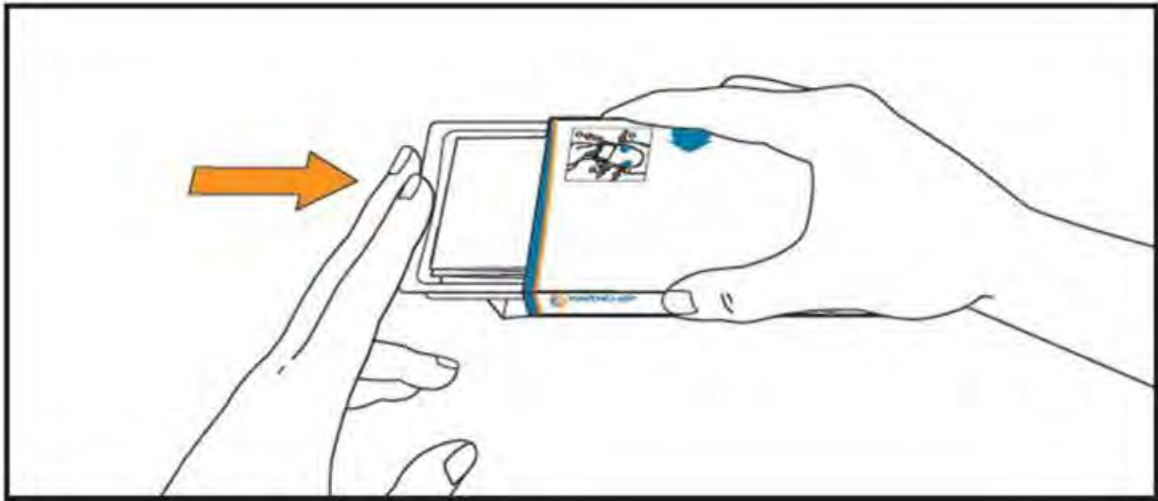
5. Til de blisterverpakking op door uw vinger door het gaatje in het schaalte te duwen. Plaats uw hand onder de blisterverpakking en duw 1 tablet of 2 tabletten in uw hand, volgens uw voorgeschreven dosis.



6. Slik de tablet(ten) met water door. Tabletten moeten in hun geheel worden doorgeslikt; u mag er niet op kauwen en mag ze niet laten oplossen in uw mond. Aanraking met de huid moet worden beperkt. Vermijd aanraking met uw neus, ogen en andere delen van het lichaam.



7. Was uw handen grondig met water en zeep.



8. Duw het schaalkje weer in de doos. Bewaren in de oorspronkelijke verpakking ter bescherming tegen vocht.

Bewaar uw tabletten in de blisterverpakking tot aan uw volgende dosis. Haal de tabletten niet uit de blisterverpakking. Bewaar de tabletten niet in een andere verpakking.